

SAK 9/2017



REGULERING AV FISKET ETTER SEI NORD FOR 62°N I 2018

Fiskeridirektøren har forelagt forslaget til regulering av fisket etter sei nord for 62°N i 2018 for Sametinget som ledd i gjennomføringen av konsultasjonsavtalen mellom Sametinget og statlige myndigheter. Sametingets innspill er vedlagt i sin helhet.

1 SAMMENDRAG

Seikvoten er fastsatt til 172 500 tonn i 2018. Dette innebærer en oppgang på 22 500 tonn, det vil si 15 % fra inneværende år.

Fiskeridirektøren anbefaler å videreføre ordningen med kvotefleksibilitet på gruppenivå også i 2018.

Reguleringsopplegget fra 2017 foreslås i hovedsak videreført i 2018.

I fisket etter sei med garn for konvensjonelle havfiskefartøy foreslås det maksimumkvoter på 500 tonn, som innebærer en overregulering på ca. 70 %. For trålerne foreslås det fartøykvoter med 10 % overregulering.

Fiskeridirektøren foreslår at lukket kystgruppe reguleres med maksimumkvoter med garanterte kvoter i bunn. Fiskeridirektøren foreslår å gjeninnføre den samme modellen for overregulering som benyttes i fisket etter torsk og hyse, og at fisket reguleres med en noe høyere overregulering enn i innværende år.

2 FISKET I 2016

Totalkvoten av sei nord for 62°N ble fastsatt til 140 000 tonn hvorav 16 050 tonn ble avsatt til andre lands fiske, 250 tonn til forsknings- og undervisningsformål, 2 000 tonn til dekning av fangst innenfor ungdomsfiskeordningen og rekreasjonsfiske og 350 tonn til agnformål. Dette ga en disponibel kvote på 121 350 tonn til fordeling mellom de ulike fartøygruppene. I 2016 ble det i alt fisket nesten 123 300 tonn sei nord for 62 °N til en førstehandsverdi av ca. 1 082 millioner kroner.

Tabell 1: Gruppekvoter, fangst og førstehåndsverdi i 2016

Fartøygrupper	Kvote (tonn)	Fangst (tonn)	Rest (tonn)	Utnyttelse	Verdi (1 000 kr)
Trål¹	44 900	44 335	565	99 %	486 182
Torsketrålere	35 920	35 147	773	98 %	386 065
Seitrålere	8 480	8 994	-514	106 %	98 793
Pelagiske trålere	500	194	306	39 %	1 324
Not²	30 337	31 728	-1 391	105 %	168 200
Konvensjonelle	46 113	44 520	1 593	97 %	421 864
Lukket gruppe ³ :	34 585	34 138	447	99 %	318 997
<i>U 11 m hj.l.</i>	9 788	7 846	1 942	80 %	62 910
<i>11 - 14,99 m hj.l.</i>	8 992	8 467	525	94 %	76 193
<i>15 - 20,99 m hj.l.</i>	8 957	9 479	-522	106 %	86 169
<i>21 m og over</i>	6 848	8 346	-1 498	122 %	93 725
Åpen gruppe	6 456	6 470	-14	100 %	52 898
Konvensjonelle havfiskefartøy ⁴	5 072	3 912	1 160	77 %	49 969
Forskning og undervisning	250	104	146	42 %	1 049
Agn	350	170	180	49 %	589
Rekreasjon og ungdomsfiske⁵	2 000	2 000	0	100 %	4 246
Annet⁶		398			566
Totalt	123 950	123 255	695	99 %	1 082 130

Kilde: Landings- og sluttsettregisteret og Konesjons- og deltakerregisteret i Fiskeridirektoratet per 15. oktober 2017

¹ Det er beregnet 2 117 tonn fisket av torsketrålere på strukturkvote seitrål

² I følge Råfisklaget er det fisket 3 267 tonn sei med konvensjonelle redskap som belastes seinotkvoten

³ Fangst føres på hjemmelslengde til fartøy som lander fangsten og tar ikke hensyn til leiefartøyordningen

⁴ Konvensjonelle havfiskefartøy som har adgang til å delta i fisket etter sei med garn har fisket 3 778 tonn, mens 134 tonn er tatt som bifangst av konvensjonelle havfiskefartøy uten adgang til å delta i det direkte garnfisket

⁵ Registrert rekreasjon- og ungdomsfiske utgjør 530 tonn, men det legges til grunn at hele avsetningen ble tatt

⁶ Fangst som ikke kan plasseres på gyldige fiskeritillatelser

Samtlige fartøygrupper hadde en god kvoteutnyttelse, med unntak av konvensjonelle havfiskefartøy som hadde nesten 1 200 tonn igjen av gruppekvoten ved årets slutt, det vil si 23 %. Dette fisket har sin hovedsesong om våren. Notfartøy overfisket gruppekvoten med nesten 1 400 tonn, det vil si ca. 5 %. Notfisket ble stoppet 19. oktober, men fisket fortsatte innenfor garanterte kvoter. Torsketrålerne fikk en refordeling 20. oktober, og begge trålgruppene en ny økning 8. november. Trålerne utnyttet kvotene sine godt, og det sto nesten 600 tonn igjen av gruppekvoten samlet sett, det vil si 1 %.

Kystfartøy som fisker med konvensjonelle redskap har hatt fritt fiske de foregående årene, men på grunn av mindre romslig kvotesituasjon og god utnyttelse, har det fra 2014 vært nødvendig å innføre maksimalkvoter. I 2016 ble lukket kystgruppe regulert med maksimalkvoter med garanterte kvoter i bunn fra årets begynnelse. Tabell 2 viser at særlig fartøy over 11 meter hjemmelslengde har utnyttet gruppekvotene sine. Fra 15. mars ble overreguleringen redusert med 15 – 25 % avhengig av fartøyenes største lengde. Fisketakten forble høy, og fisket på maksimalkvotene ble stoppet 30. april. Fisket fortsatte innenfor garanterte kvoter og bifangstordning. Fartøy med hjemmelslengde under 11 meter fikk fritt fiske fra 8. november. Tabell 2 viser overregulering i de enkelte lengdegruppene i løpet av året. All overregulering ble gitt som maksimalkvotetillegg.

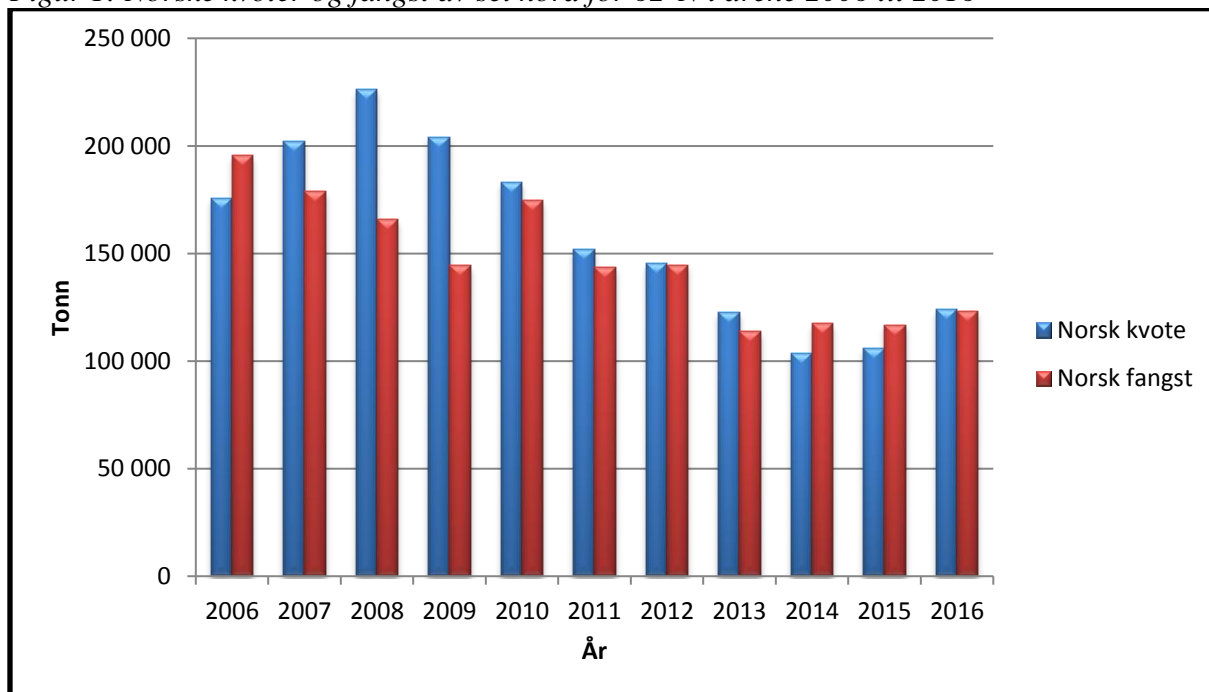
Kystfartøy i åpen gruppe ble regulert med fritt fiske fra årets begynnelse, men gruppekvoten ble beregnet oppfisket og fisket ble stoppet 7. november. Fisket fortsatte innenfor garanterte kvoter.

Tabell 2: Overregulering i lukket kystgruppes fiske etter sei nord for 62°N i 2016

Hjemmelslengde	Største lengde	1. jan – 14. mar	15. mar -30. apr	31. apr- 7. nov	8.nov-31. des
Under 11 m	Under 11 m	3 000 %	3 000 %	3 000 %	Fritt fiske
	Over 11 m	1 500 %	1 500 %	1 500 %	Fritt fiske
11 - 14,9 m	Under 11 m	1 000 %	800 %	-	-
	Over 11 m	500 %	400 %	-	-
15 - 20,9 m	Under 11 m	700 %	500 %	-	-
	Over 11 m	350 %	250 %	-	-
21 - 27,9 m	Under 11 m	700 %	500%	-	-
	Over 11 m	350 %	250 %	-	-

Figur 1 viser norsk totalkvote og fangst av sei de siste ti årene. Kvoten ble i 2012 fullt utnyttet for første gang siden 2006. I 2014 er kvoten på sitt laveste i denne perioden, og kvoten ble overfisket med ca. 14 %. Også i 2015 ble kvoten overfisket.

Figur 1: Norske kvoter og fangst av sei nord for 62°N i årene 2006 til 2016



Kilde: Landings- og sluttseddelregisteret i Fiskeridirektoratet per 15. oktober 2017

Tabell 3: Kvotesituasjonen i 2017

Land	Kvote
Norge	150 000
Andre land	15 550
Totalt	134 450

Totalkvoten av sei nord for 62°N ble fastsatt til 150 000 tonn hvorav 15 550 tonn ble avsatt til andre lands fiske. Av den norske kvoten på 134 450 tonn er 132 tonn avsatt til forsknings- og undervisningsformål, 2 000 tonn til dekning av fangst innenfor ungdomsfiskeordningen og rekreasjonsfiske, 350 tonn til agnformål og 832 tonn til rekrutteringsordningen. Dette ga en disponibel kvote på 131 236 tonn til fordeling mellom de ulike fartøygruppene, se tabell 4.

Tabell 4: Gruppekvoter i 2017

Fartøygrupper	Gruppekvoter (tonn)
Not	32 809
Konvensjonelle	49 870
Lukket gruppe	37 402
Åpen gruppe	6 982
Havfiskefartøy	5 486
Trål	48 557
Torsketråltillatelse	38 846
Seitråltillatelse	9 211
Pelagiske trålere	500
Totalt	131 236

Det ble innført kvotefleksibilitet for sei over årsskiftet på gruppenivå fra 2016, etter samme modell som for torsk og hyse. Inntil 10 % (12 395 tonn) av ubenyttet kvote kan overføres fra 2016 til 2017. Av de 695 tonnene som ble overført fra 2016 til 2017-kvoten, ble 889 trukket fra de enkelte reguleringsgruppene, mens 1 584 tonn ble overført etter etablerte fordelingsnøkler.

For mer detaljer rundt overføringene fra 2016 på total- og gruppenivå se vedlagt notat *Kvotefleksibilitetsordningen i fisket etter sei i 2016*.

I reguleringen av fisket etter sei er 2017-kvotene justert som følger:

Tabell 5: Forskriftskvoter og justerte kvoter (tonn) sei i 2017

Fartøygrupper	Forskrifts-kvote 2017	Overføringer på gruppenivå (tonn)	Overføringer på totalkvotenivå (tonn)	Justert gruppekvote (tonn)
Trål	48 557	525	586	49 668
Torsketrålere	38 846	733	469	40 048
Seitrålere	9 211	-208	117	9 120
Pelagiske trålere	500			500
Not	32 809	-1 391	396	31 814
Konvensjonelle	50 702	-23	602	51 281
Lukket gruppe:	38 234	-516	452	38 170
<i>U 11 m hj.l.</i>	10 943	979	128	12 050
<i>11 - 14,99 m hj.l.</i>	10 198	525	118	10 841
<i>15 - 20,99 m hj.l.</i>	9 687	-522	117	9 282
<i>21 m og over</i>	7 406	-1 498	89	5 997
Åpen gruppe	6 982	-14	84	7 052
Konvensjonelle havfiskefartøy	5 486	507	66	6 059
Forskning og undervisning	132			132
Agn	250			250
Rekreasjon og ungdomsfiske	2 000			2 000
Totalt	134 450	-889	1 584	135 145

Justert totalkvote og gruppekvoter fremgår ikke av forskrift, men kvotene på fartøynivå endres i henhold til justerte gruppekvoter 2017. For at næring og forvaltning skal være i stand til å følge utviklingen i fisket, fremgår det av ukestatistikken hva som er de reelle total- og gruppekvote (justerte gruppekvoter).

Tabell 6: Gruppekvoter, fangst og førstehåndsverdi i 2017

Fartøygrupper	Forskrifts- kvote (tonn)	Justert kvote (tonn)	Fangst (tonn)	Rest (tonn)	Utnyttelse	Verdi (1 000 kr)
Trål¹	48 557	49 668	35 989	13 679	72 %	289 126
Torsketrålere	38 846	40 048	31 669	8 379	79 %	250 981
Seitrålere	9 211	9 120	4 265	4 855	47 %	37 980
Pelagiske trålere	500	500	55	445	11 %	165
Not²	32 809	31 814	32 472	-658	102 %	130 571
Konvensjonelle	50 702	51 281	37 494	13 787	73 %	287 450
Lukket gruppe ³ :	38 234	38 170	28 559	9 611	75 %	211 771
<i>U 11 m hj.l.</i>	10 943	12 050	5 523	6 527	46 %	40 288
<i>11 - 14,99 m hj.l.</i>	10 198	10 841	7 442	3 399	69 %	55 171
<i>15 - 20,99 m hj.l.</i>	9 687	9 282	8 000	1 282	86 %	59 761
<i>21 m og over</i>	7 406	5 997	7 594	-1 597	127 %	56 551
Åpen gruppe	6 982	7 052	5 186	1 866	74 %	37 634
Konvensjonelle havfiskefartøy ⁴	5 486	6 059	3 749	2 310	62 %	38 045
Forskning og undervisning	132	132	6	126	5 %	46
Agn	250	250	221	29	88 %	746
Rekreasjon og ungdomsfiske⁵	2 000	2 000	2 000	0	100 %	2 962
Annet⁶			319			1 491
Totalt	134 450	135 145	108 501	26 644	80 %	712 392

Kilde: Landings- og sluttseddelregisteret og Konesjons- og deltakerregisteret i Fiskeridirektoratet per 22. oktober 2017

¹ Fangst av torsketrålere med strukturkvoter fra seitrål føres på i sin helhet på torsketrål

² I følge Råfisklaget er det fisket 1 035 tonn sei med konvensjonelle redskap som skal belastes seinotkvoten

³ Fangst føres på hjemmelslengde til fartøy som lander fangsten og tar ikke hensyn til leiefartøyordningen

⁴ Konvensjonelle havfiskefartøy som har adgang til å delta i fisket etter sei med garn har fisket 3 749 tonn, mens 63 tonn er registrert som bifangst av konvensjonelle havfiskefartøy uten adgang til å delta i det direkte garnfisket

⁵ Registrert rekreasjon- og ungdomsfiske utgjør 418 tonn, men det legges til grunn at hele avsetningen tas

⁶ Fangst som ikke kan plasseres på gyldige fiskeritillatelser

Ifølge Fiskeridirektoratets Landings- og sluttseddelregister og Konesjons- og deltakerregister er det per 22. oktober fisket ca. 108 500 tonn, det vil si at det gjenstår 20 % av totalkvoten.

En nærmere redegjørelse av utviklingen i fisket i de ulike fartøygruppene blir gjort i det følgende.

3.1 NOTFISKET

Deltakelsen i seinotfisket nord for 62°N for kystfartøy med største lengde på 13 meter og over har vært lukket siden 1999. Fartøy med største lengde under 13 meter kan delta i åpen gruppe. Notfisket med fartøy med lasteromsvolum over 500 m³ krever spesiell tillatelse (seinottillatelse, tidligere seinotkonesjon). Det er tre fartøy som har slik tillatelse per 22. oktober 2017. I tillegg er det 104 fartøy med mindre enn 500 m³ lasteromsvolum som har deltakeradgang i notfisket etter sei nord for 62°N.

Tabell 7: Maksimalkvoter 2017

Hjemmelslengde	Kvote-faktor	Garanterte kvoter	Maksimal-kvoter
Under 15m	1,00	79	118
15 – 20,9	1,50	119	177
21 – 22,9	2,03	160	240
23 – 25,9	2,43	192	287
26 meter og over	2,82	223	333
Seinottillatelse	5,64	446	666

Fartøy i lukket gruppe var fra årets begynnelse regulert med differensierte maksimalkvoter som vist i tabell 7. Fartøy med adgang til å delta i åpen gruppe kan fiske og lande tilsvarende kvote som fartøy i lukket gruppe med hjemmelslengde under 15 meter.

Fra 2013 har det ikke lenger blitt refordelt fra andre redskapsgrupper til notgruppen.

Fisket på maksimalkvotene ble stoppet med virkning fra 6. september. Det sto da igjen i underkant av 2 000 tonn av gruppeknoten. Fartøy som har deltakeradgang i notfisket kan fiske notkvoten med konvensjonelle redskap, og dersom man tar hensyn til dette i kvoteavregningen er notkvoten beregnet oppfisket. Fisket fortsetter innenfor garanterte kvoter.

I åpen gruppe har 17 fartøy med største lengde under 13 meter deltatt, og disse har til sammen fisket 227 tonn. Tre fartøy med seinottillatelse har deltatt, og har fisket til sammen 1 521 tonn.

Dispensasjonen fra 40 cm minstemål i området mellom 66°33'N og 62°N opphører etter vedtak fra Fiskeridirektoratet når de første 3 000 tonn i området er oppfisket, uavhengig av faktisk størrelsessammensetning i fangstene. Minstemålet på 35 cm ble opphevet 11. mai, og dermed gjelder et minstemål på 40 cm i dette området ut året.

I 2013 ble tillatt innblanding av undermåls sei i notfisket redusert fra 30 til 20 %, unntatt i området mellom 62°N og 66°33'N hvor 30 % innblanding videreføres når minstemålet er 40 cm.

3.2 FISKET MED KONVENSJONELLE REDSKAPER

Reguleringsopplegget i 2017 har vært tredelt: Konvensjonelle havfiskefartøy, lukket og åpen kystgruppe. Kvoten til fartøy som fisker med konvensjonelle redskaper har vært på totalt 50 702 tonn, 51 281 tonn justert for kvotefleksibilitet. Per 22. oktober har denne gruppen samlet sett fisket nesten 37 500 tonn.

Gruppeknoten for konvensjonelle havfiskefartøy ble i 2017 fastsatt til 5 486 tonn, 6 059 justert for kvotefleksibilitet. Av gruppeknoten er 500 tonn avsatt til dekning av bifangst. Gruppeknoten utgjør 11 % av den samlede gruppeknoten til fartøy som fisker med konvensjonelle redskaper. Det ble fastsatt en maksimalkvote på 420 tonn per kvotefaktor for fartøy som fisker etter sei med garn. Denne maksimalkvoten innebar en overregulering på ca. 70 %, når man legger til grunn at det ved årsskiftet var 22,338 kvotefaktorer i fartøygruppen.

Konvensjonelle havfiskefartøy har fisket vel 3 700 tonn per 22. oktober, hvorav 63 tonn er tatt som bifangst av fartøy som ikke har deltakeradgang i garnfisket etter sei. Det står dermed igjen vel 2 300 tonn av gruppeknoten, det vil si 38 %.

Dersom fisket må stoppes, et det tillatt med inntil 25 % bifangst av sei i de enkelte fangster og av landet fangst.

Kystfartøy i lukket gruppe har per 22. oktober fisket til sammen ca. 28 600 tonn. Det vil si at det gjenstår vel 9 600 tonn (25 %). Som nevnt ovenfor er det fisket et kvantum med konvensjonelle redskap som skal belastes gruppeknoten til notfartøy. Per 22. oktober utgjør dette 1 035 tonn ifølge statistikk fra Råfisklaget, slik at fangsttallene i tabell 6 er justert for dette.

I inneværende år ble lukket kystgruppe regulert med maksimalkvoter med garanterte kvoter i bunn fra årets begynnelse. Norges Fiskarlag foreslo i reguleringsmøtet høsten 2016 en ny modell for overregulering for fartøy med hjemmelslengde over 11 meter, som ble innført fra årets begynnelse. I denne modellen får fartøy med største lengde over sin hjemmelslengdegruppe halv overregulering i forhold til fartøy med største lengde under eller lik sin hjemmelslengdegruppe. I tillegg innførte Nærings- og Fiskeridepartementet en ny modell for overregulering for fartøy med hjemmelslengde under 11 meter, der fartøy blir tildelt gradvis lavere overregulering avhengig av største lengde. Den nye modellen for overregulering går fram av tabell 8.

Tabell 8: Overregulering i lukket kystgruppes fiske etter sei nord for 62°N i 2017

Hjemmelslengde	Største lengde	Overregulering	1. jan -16. mars	17. mars – 10. sept	11. sept - 22. okt	23. okt – dags dato
Under 11 m	Under 11 m	<i>Hel overregulering</i>	3 000 %	<i>Fritt fiske</i>	<i>Fritt fiske</i>	<i>Fritt fiske</i>
	11 - 14,9 m	Trekvart overregulering	2 250 %	Fritt fiske	Fritt fiske	Fritt fiske
	15 - 20,9 m	Halv overregulering	1 500 %	Fritt fiske	Fritt fiske	Fritt fiske
	Over 21 m	Kvart overregulering	750 %	Fritt fiske	Fritt fiske	Fritt fiske
11 - 14,9 m	Under 15 m	<i>Hel overregulering</i>	400 %	400 %	800 %	1 000 %
	Over 15 m	Halv overregulering	200 %	200 %	400 %	500 %
15 - 20,9 m	Under 21 m	<i>Hel overregulering</i>	400 %	400 %	400 %	700 %
	Over 21 m	Halv overregulering	200 %	200 %	200 %	350 %
21 - 27,9 m		<i>Hel overregulering</i>	210 %	210 %	210 %	365 %

Som det fremgår av tabell 8 er fartøy i lukket kystgruppe regulert med svært høy overregulering fra årets begynnelse. Det ble innført fritt fiske fra 17. mars for fartøy med hjemmelslengde under 11 meter. I gruppen mellom 11-14,9 meter hjemmelslengde ble det refordelt 11. september.

Av tabell 6 fremgår det at det trolig er flere i den konvensjonelle fartøygruppen som ikke vil utnytte sine gruppekvoter fullt ut. For å tilrettelegge for at norsk totalkvote kan utnyttes fullt ut,

ble det refordelt i lukket kystgruppe for fartøy med hjemmelslengde over 11 meter med virkning fra 23. oktober.

3.3 TRÅLFISKET ETTER SEI

Den samlede trålkvoten nord for 62°N er på 48 557 tonn sei, 49 668 justert for kvotefleksibilitet. Denne kvoten ble fordelt med 48 557 tonn til torsketrålerne og 9 211 tonn til seitrålerne. Det ble avsatt et kvantum på 500 tonn til dekning for bifangst av sei i industritrålfisket.

Tabell 9 viser utviklingen for trålfisket etter sei nord for 62°N fordelt på torsketrålere, trålere med seitrålere og trålere med nordsjø-/pelagisk tråltillatelse. Til sammen står det igjen vel 12 400 tonn av gruppekvote til trålerne per 30.oktober.

Ved kvoteavregning på gruppenivå føres fangst på hovedtillatelsen til fartøyet. Torsketrål og seitrål kan strukturere på tvers av gruppene. Når torsketrålere fisker på strukturvote fra seitrålgruppen, skal gruppekvote til seitrål belastes, og motsatt. Kvoteregningen i tabell 6 tar ikke hensyn til dette. Per 30. oktober er det beregnet at torsketrålgruppen har fisket 1 692 tonn sei som skal belastes seitrålerne.

Tabell 9: Fangst (tonn) fordelt på de ulike trålgruppene

Fartøygruppe	Gruppekvote	Justert gruppekvote	Fangst	Rest
Torsketrålere	48 557	40 048	31 224	8 824
Seitrålere	9 211	9 120	5 956	3 164
Pelagiske trålere	500	500	55	445
Totalt	48 557	49 668	37 235	12 433

Kilde: Landings- og sluttseddelregisteret i Fiskeridirektoratet per 30. oktober 2017.
Inkludert overføring av fangst på 1 692 tonn fra torsketrål til seitrålgruppen.

3.3.1 Torsketrålerne

Torsketrålernes justerte gruppekvote på 40 084 tonn ble fordelt med garantert fartøykvote etter følgende kvotefaktorer:

Tabell 10: Torsketrålernes kvotefaktorer og fartøykvoter i 2017

Trålgruppe	Kvotefaktor	Fartøykvoter	Maksimalkvoter 25. okt
Småtrålere	0,58	225	259
Ferskfisk- /rundfrysetrålere	1,00	388	446
Fabrikktrålere	1,32	512	589

Torsketrålernes har tidligere år vært regulert med maksimalkvoter med garanterte kvoter i bunn. På bakgrunn av relativt god kvoteutnyttelse og innføring av kvotefleksibilitet på gruppenivå ble torsketrålernes regulert med fartøyskvoter fra årets begynnelse. Fartøyskvotene er gitt med 10 % overregulering.

Per 30. oktober har torsketrålernes fisket nesten 31 200 tonn og det vil si at det gjenstår vel 8 800 (22 %) av gruppekvote. Det ble gitt et maksimalkvotetillegg på 15 % fra 25. oktober.

3.3.2 Seitrålernes

Seitrålernes justerte gruppekvote på 9 120 tonn ble fordelt med garantert fartøyskvote etter følgende kvotefaktorer:

Tabell 11: Seitrålernes kvotefaktorer og fartøyskvoter i 2017

Kvotefaktor	Fartøyskvoter	Maksimalkvoter 25.okt
0,35	256	294
0,75	548	630
0,85	621	714
1,00	730	840

Seitrålernes har, i likhet med torsketrålernes, tidligere år vært regulert med maksimalkvoter med garanterte kvoter i bunn. På bakgrunn av relativt god kvoteutnyttelse og innføring av kvotefleksibilitet på gruppenivå ble torsketrålernes regulert med fartøyskvoter fra årets begynnelse. Basert på tidligere års erfaring er det likevel lagt inn en overregulering på 10 % fra årets begynnelse.

Seitrålernes har fisket nesten 6 000 tonn per 30. oktober og det står igjen nesten 3 200 tonn (35 %) av gruppekvote. Det ble gitt et maksimalkvotetillegg på 15 % fra 25. oktober.

På grunn av problemer med innblanding av torsk, ble det i 2012 tillatt en økt bifangstprosent om våren. I årets regulering kan seitrålernes ha 30 % bifangst av torsk og hyse av landet fangst i fra 1. januar til og med 31. mai. Resten av året kan seitrålernes ha 15 % bifangst av torsk og hyse.

3.3.3 Pelagiske trålere

For å dekke bifangst av sei for de pelagiske trålerne, herunder også i fisket etter vassild, nord for 62°N, ble det avsatt et kvantum på 500 tonn. For å unngå overskridelse av avsetningen og for å begrense seifisket med småmasket trål, er det satt et tak på 100 tonn sei per tråler fra årets begynnelse.

I det pelagiske fisket nord for 62°N er det hittil i år registrert til sammen ca. 55 tonn sei av avsetningen på 500 tonn.

4 SEIFISKET NORD FOR 62°N I 2018

4.1 BESTANDSSITUASJONEN

Høstingsregelen for nordøstarktisk sei er:

1. Totalkvoten for nordøstarktisk sei skal baseres på gjennomsnittet av de totalkvoter som en fiskedødelighet lik 0,32 med referansealder 4-7 år vil innebære de neste tre år.
2. Totalkvoten skal likevel ikke endres fra år til år med mer enn 15 %.
3. Dersom gytebestanden faller under føre-var-gytebestandnivå (B_{pa}), skal det legges til grunn en fiskedødelighet som endres lineært fra føre-var-dødelighet (F_{pa}) ved B_{pa} til null ved en gytebestand lik null. Ved slike lave gytebestandsnivå setter en ikke noe grense på variasjonen i totalkvote fra et år til et annet.

Gytebestanden har vært over føre-var nivå siden 1996, minket betydelig fra 2007 til 2011 for så å øke igjen. Fiskedødeligheten har vært under føre-var nivå siden 1997 med unntak av i 2010 og 2011. Rekrutteringen har siden 2005 vært på nivå med langtidsgjennomsnittet.

I henhold til høstingsregelen må fangstene i 2018 ikke overstige 172 500 tonn. Bifangst av kysttorsk og vanlig uer bør holdes så lav som mulig.

Havforskningsinstituttet støtter rådgivningen fra ICES, men understreker at beregningene er usikre på grunn av usikkerhet i både fangst og toktdata. Til tross for en forbedring i biologisk prøvetaking i 2016 har biologisk prøvetaking av kommersielle fangster i de siste årene vært redusert, noe som øker usikkerheten i beregningene.

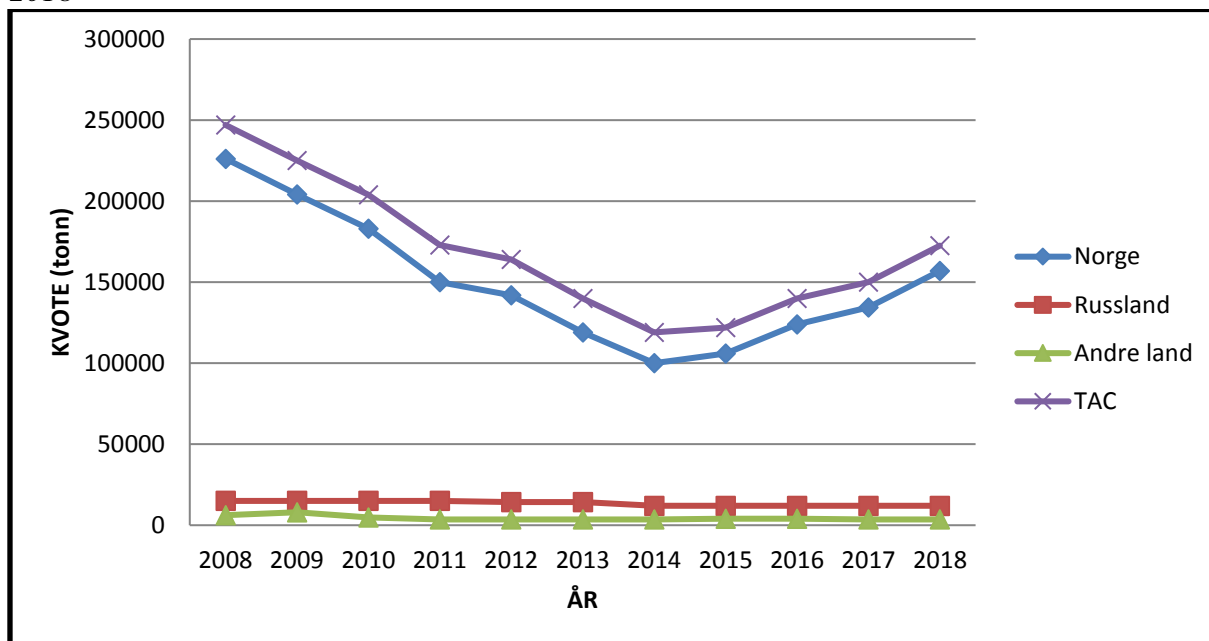
4.2 KVOTESITUASJONEN

Nærings- og fiskerdepartementet har fastsatt TAC i tråd med ICES sin tilrådning på 172 500 tonn sei. Dette innebærer en økning på 15 % fra inneværende år.

Etter en stipulert avsetning på til sammen 15 550 tonn til dekning av kvoter til andre land, vil nasjonal kvote bli 156 950 tonn. Avsetningen til andre land omfatter en kvote til Russland og tradisjonelle avsetninger til EU, Færøyene og Grønland. Hvor mye som faktisk skal avsettes er avhengig av de kommende kvoteforhandlingene med andre land, og kvotestørrelsene kan bli noe endret som følge av dette.

Figur 2 viser utviklingen i TAC og kvoter av sei nord for 62°N i årene 2008 til 2018. Den norske kvoten var på sitt høyeste i 2008 og utgjorde da 226 150 tonn. I 2016 økte TAC til det samme som i 2013, etter to år med litt lavere TAC.

Figur 2: TAC og kvoter til Norge, Russland og andre land av sei nord for 62°N i årene 2008-2018



4.2.1 Avsetninger til forskningsformål, undervisningsordningen og lærlingkvoter

Fiskeridirektøren viser til pågående prosess med utlysning av forskningskvoter for 2018. Størrelsene på kvanta som avsettes til undervisningsordningen, forskningsformål og lærlingkvoter i 2018 er først kjent når endelig forskrift fastsettes rett før årsskiftet. Fiskeridirektøren legger derfor til grunn at inneværende års avsetninger til formålene nevnt ovenfor, er det beste estimatet for avsetninger i 2018. Avsetningenes størrelse utgjør en svært liten andel av totalkvotene i de enkelte fiskeriene og har derfor ingen betydning for forslaget til regulering. I de fiskerier hvor det er innført kvotefleksibilitet mellom kvoteår, vil ubenyttede andeler på avsetningene påplusses neste års totalkvote og motsatt gå til fratrukk dersom avsetningene er for lave.

I 2017 er det avsatt 132 tonn sei nord for 62°N til forsknings- og undervisningskvoter, og regneeksempelet i forslaget til reguleringer for 2018 legger dette kvantumet til grunn.

4.2.2 Agn

I 2017 ble det avsatt et kvantum til agnkvoter på henholdsvis 250 tonn sei, 1 200 tonn makrell og 500 tonn norsk vårgytende sild. Kvantumet har vært disponert av S/L Fiskernes Agnforsyning (Agnforsyningen), og har vært trukket fra den norske kvoten før den ble fordelt mellom de ulike fartøygruppene. Avsetningen til agn i 2018 er ikke fastsatt ennå, og det er derfor i dokumentet tatt høyde for 250 tonn i reguleringsforslaget for 2018.

4.2.3 Avsetning til dekning av fangst innenfor ungdomsfiskeordningen og rekreasjonsfiske (fritids- og turistfiske)

Havforskningsinstituttet har i en kartlegging av den kommersielle delen av turistfisket estimert et uttak av sei nord for 62°N på over 800 tonn årlig.

I tillegg kommer uregistrert fangst fra fritidsfiske og turistfiske som ikke går gjennom kommersielle turistfiskeanlegg, og her har vi foreløpig ingen gode estimat på ressursuttak. Uttaket antas å være minst like høyt som i den kommersielle delen av turistfisket.

Fiskeridirektøren ønsker å følge prinsippet om at *all* fangst skal avregnes totalkvoten og det er i inneværende år avsatt 2 000 tonn til dekning av fangst innenfor ungdomsfiskeordningen og rekreasjonsfiske.

Per 22. oktober 2017 er det registrert 418 tonn omsatt i fritidsfisket, men man legger til grunn at hele avsetningen tas.

Fiskeridirektøren foreslår at det for 2018 avsettes 2 000 tonn sei til dekning av fangst innenfor ungdomsfiskeordningen og rekreasjonsfiske (fritids- og turistfiske).

4.2.4 Rekrutteringskvoter

Fiskeridirektoratet viser til at Nærings- og fiskeridepartementet har besluttet at rekrutteringskvotene med virkning fra 2017 skal belastes alle fartøygrupper i det enkelte fiskeri. Kvantumet som «tas fra toppen» korresponderer til fartøyenes garanterte kvoter. Kvantum i tilknytning til rekrutteringskvotene overføres til lukket gruppe før fordeling av kvoter på fartøynivå, og fartøy med rekrutteringskvote reguleres ellers helt likt med fartøy i lukket gruppe.

Tabell 12 viser sum kvotefaktorer fordelt på hjemmelslengdegrupper i fisket etter sei nord for 62°N per 27. oktober 2017.

Tabell 12: Kvotefaktorer og garantert kvoter (tonn) i tilknytning til rekrutteringskvotene fordelt på hjemmelslengdegruppe per 27. oktober 2017

Hjemmelslengde	Sum kvotefaktorer rekrutteringskvoter	Kvoteenhet	Garanterte kvoter
Under 11 m	90,0667	4,4693	403
11 - 14,9 m	139,9678	4,3685	611
Totalt	230,0345		1 014

For å ta høyde for fiske på rekrutteringskvoter, foreslår fiskeridirektøren at det settes av 1 014 tonn sei før fordeling på fartøygrupper.

Fiskeridirektøren foreslår å avsette 1 014 tonn i tilknytning til rekrutteringskvotene i 2018, og foreslår at dette avsettes før fordeling på trål, not og konvensjonelle redskap.

4.2.5 Kvotefleksibilitet mellom kvoteår

Etter behandling på reguleringsmøtet 4. juni 2015 ble det innført kvotefleksibilitet i fisket etter sei over årsskiftet på gruppenivå fra 2016, etter samme modell som for torsk og hyse.

Fiskeridirektøren mener at det kan være hensiktsmessig å innføre kvotefleksibilitet i flere fartøygrupper på fartøynivå i fremtiden. Fiskeridirektøren viser til arbeidet med utvikling av nytt kvoteregister og fraråder en slik reguleringsmodell i torskefiskeriene før arbeidet med det nye kvoteregisteret er ferdigstilt i Fiskeridirektoratet. Arbeidet med utvikling av nytt kvoteregister er krevende, og det har vært nødvendig å starte med fiskeri uten så stor kompleksitet som torskefiskeriene. I 2017 har det vært arbeidet med pelagisk fiskeri. Fiskeridirektoratet og fiskesalgslagene er ikke i stand til å innføre kvotefleksibilitet på fartøynivå i torskefiskeriene med virkning fra 2018. Fiskeridirektøren anbefaler derfor å videreføre ordningen med kvotefleksibilitet på gruppenivå også i 2018.

Fiskeridirektøren foreslår at ethvert kvantum fisket ut over vedkommende fartøygruppes gruppekvote, skal gå til fratrekk på fartøygruppens gruppekvote det påfølgende år. Dersom overfisket skyldes Fiskeridirektoratets refordeling av kvoter mellom fartøygrupper for å legge til rette for at norsk totalkvote kan tas, skal belastningen av gruppekvoten det påfølgende kvoteåret ikke overstige 10 % av den gruppekvoten som er overfisket. Denne begrensningen gjelder bare så langt det for øvrig er dekning innenfor totalkvoten.

Fiskeridirektøren foreslår at fartøygruppene kan overføre inntil 10 % av gruppekvoten til det påfølgende år. Dersom det gjenstår mer enn 10 % av en fartøygruppes kvote, skal den overskytende kvoten refordelles til alle fartøygrupper etter etablerte fordelingsnøkler det påfølgende år.

I den videre saksfremstillingen legges det til grunn prognoser på hvor mye det kan forventes at de enkelte fartøygruppene kan overføre mellom 2017 og 2018, og det fastsettes foreløpige kvoteenheter ved årsskiftet. Endelige kvoteenheter fastsettes når fangststatistikken ansees for komplett i januar/februar 2018.

4.3 MINSTEMÅL

Det alminnelige minstemålet på sei nord for 62°N er 45 cm. I fisket etter sei med not gjelder i utgangspunktet et minstemål på 42 cm nord for Lofotodden, og 40 cm i området sør for Lofotodden til 62°N. I området mellom 66°33'N (polarsirkelen) og 62°N er det dessuten fastsatt et minstemål på 35 cm, dette minstemålet opphører når de første 3 000 tonn sei er oppfisket uavhengig av faktisk størrelsessammensetning i fangstene.

4.4 FORDELING PÅ REGULERINGSGRUPPER

Med utgangspunkt i en disponibel kvote på 153 554 tonn, vil fiskeridirektøren i tråd med landsmøtevedtak 7/01 i Norges Fiskarlag om fordeling av kvoten av sei nord for 62°N på redskapsgrupper og vedtaket om videreføring i landsmøtesak 6/07, foreslå følgende fordeling på de ulike fartøygruppene:

Tabell 13: Gruppekvoter 2018

Redskapsgruppe	Andel (%)	Gruppekvote (tonn)
Konvensjonelle redskaper	38	58 351 ¹
Notgruppen	25	38 388
Trålgruppen	37	58 351
Sum	100	153 554

¹I tillegg kommer 1 014 tonn i lukket kystgruppe under 15 meter hjemmelslengde

Reguleringene av de enkelte redskapsgrupper vil bli behandlet enkeltvis i det følgende.

4.5 REGULERINGER I NOTFISKET ETTER SEI

Gruppekvoten for seinotfisket i 2018 på 38 388 tonn innebærer en økning på ca. 17 % sammenliknet med inneværende år.

På fartøynivå har notfisket vært regulert med maksimalkvoter med en relativt høy overregulering av gruppekvoten, der fangstutviklingen i stor grad har vært bestemt av tilgjengelighet og mottakskapasitet. Fiskeridirektøren mener det er hensiktsmessig å regulere notfisket med maksimalkvoter og et garantert kvantum i bunn.

Fiskeridirektøren foreslår at alle fartøy i notfisket etter sei reguleres med maksimalkvoter og et garantert kvantum.

Notfisket foregår i hovedsak på kysten av Møre på vårparten og fortsetter på Finnmarkskysten i sommermånedene. Hvor stor maksimalkvote en setter i utgangspunktet og tidspunktet for eventuelle refordelinger, vil kunne ha betydning for den geografiske fordelingen av fisket. En balansert maksimalkvote kan i utgangspunktet sikre en rimelig geografisk fordeling. For stor overregulering kan imidlertid ved gode fangstforhold føre til et uforutsigbart styrtfiske med stopp i fisket og redusert lønnsomhet som konsekvens for både fangstledd og landside.

Gruppekvoten for notfartøy i 2017 er oppfisket. Det vil antakelig fiskes et mindre kvantum med not ut året, men det vil også fiskes en del på notkvoten med konvensjonelle redskap. Det estimeres at det vil fiskes ca. 1 500 tonn på forskudd av gruppekvoten i 2018.

Det er til sammen 400,2104 kvotefaktorer i den lukkede delen av seinotfisket, dvs. fartøy over 13 meter med deltakeradgang og fartøy med seinottillatelse.

Seinotgruppen har vært regulert med maksimalkvoter med meget høy overregulering. Overreguleringen har blitt redusert hvert år i takt med reduksjon i totalkvoten. Gruppekvoten har blitt overfiske de sju siste årene. Fisket har blitt stoppet på maksimalkvotene relativt tidlig på sommeren, men har fortsatt innenfor garanterte kvoter. De siste årene har det vært særlig god pris etter at fisket er stoppet. I 2016 og 2017 har det vært dårlige priser for notseien, og fisket har gått uvanlig tregt sammenliknet med foregående år.

Ved innføring av kvotefleksibilitet mellom kvoteår, vil det ha fordelingsmessige konsekvenser å overfiske gruppekvoten. Ved høy overregulering er det en mindre andel fartøy som får utnyttet denne, mens alle i gruppen får redusert kvote til neste år. Fiskeridirektøren ønsker ikke en overregulering som legger opp til et overfiske av gruppekvoten. Selv om kvoten øker, bør overreguleringen ikke økes. I inneværende år har maksimalkvotene blitt gitt med 50 % overregulering, og fisket på maksimalkvotene ble stoppet 6. september.

Fiskeridirektøren mener det vil være hensiktsmessig med en overregulering som i inneværende år på ca. 50 %.

Tabell 14: Forslag til kvoter i notfisket

Hjemmelslengde	Kvotestige	Maksimalkvoter	Garanterte kvoter
under 15 meter	1,00	138	92
15 – 20,9 meter	1,50	207	138
21 – 22,9 meter	2,03	280	187
23 – 25,9 meter	2,43	335	224
26 meter og over	2,82	389	259
Seinottillatelse	5,64	778	519

Fiskeridirektøren foreslår at maksimalkvotene i notfisket fastsettes som vist i tabell 14.

Fra 1997 til og med 2013 inneholdt seireguleringen nord for 62°N en bestemmelse som innebar at fartøy som fisket med flere redskap samlet ikke kunne fiske utover den høyeste maksimalkvoten som gjaldt for én av de gruppene fartøyet deltok i. Bestemmelsen omtalte dette som kombinasjonsdrift. Bestemmelsen om kombinasjonsdrift må anses å ha supplert bestemmelsen om kvoteutnyttelse, som sier at hvert fartøy bare kan fiske og lande én kvote av de enkelte fiskeslag innenfor kvoteåret. Bestemmelsen regulerte maksimal kvoteutnyttelse hvis et fartøy var tildelt to kvoter på samme fiskeslag i ett og samme år.

Bestemmelsen om kombinasjonsdrift ble tatt ut av seireguleringen med virkning fra 2014 etter innspill fra Norges Fiskarlag. Norges Fiskarlag mente at fartøy som hadde deltakeradgang både for not og konvensjonelle redskap måtte få adgang til å fiske begge disse kvotene. Lukket kystgruppe hadde på dette tidspunkt vært regulert med fritt fiske i mange år, slik at bestemmelsen om kombinasjonsdrift ikke lenger hadde praktisk betydning. Forslaget ble tatt til følge, og bestemmelsen ble tatt ut av reguleringsforskriften for 2014.

De siste årene har fisket ikke lenger vært fritt. Kvoteutnyttelsesparagrafen, og unntaket fra den som ble innført fra 2014 ved fjerningen av bestemmelsen om kombinasjonsdrift, har dermed fått stor betydning både for de fartøy det gjelder og for fordelingen mellom grupper.

Av 105 notfartøy har 90 fartøy også adgang til å fiske sei i lukket gruppe. Et fartøy som for eksempel i 2017 hadde en seinotkvote på 1 300 tonn og en kvote med konvensjonelle redskap på oppunder 700 tonn, vil altså samlet kunne fiske 2 000 tonn sei i stedet for 1 300 tonn. Førstehåndsverdien av fartøyets fangst øker da fra ca. 13 millioner kroner til ca. 20 millioner kroner. Det er stor variasjon i fartøygruppens strukturering, og bare et mindre antall fartøy vil ha kvoter i slik størrelsesorden. Med det høye antall fartøy som har begge kvoter vil likevel også mindre kvoter samlet sett representere en nokså betydelig omfordeling av tilgjengelig råstoff. En tilsvarende økning i kvote er ikke gitt til andre fartøy i seifisket.

En adgang til å fiske to kvoter er i strid med de hensyn som ligger til grunn både for kvoteutnyttelsesparagrafen og reguleringssystemet generelt, som bygger på at tilgjengelige kvantum fordeles mellom de fartøy som deltar i fisket etter etablerte fordelingsnøkler.

Dersom gjeldende praksis i seireguleringen skal videreføres bør unntaket spesifiseres i bestemmelsen om kvoteutnyttelse.

Fiskeridirektøren ber om reguleringsmøtets syn på saken.

4.6 REGULERINGER AV SEIFISKET MED KONVENSJONELLE REDSKAPER

4.6.1 Konvensjonelle havfiskefartøy

Fiskeridirektøren foreslår at konvensjonelle havfiskefartøy skal ha en andel på 11 % av den konvensjonelle kvoten. Dette utgjør 6 419 tonn i 2018.

Tidligere år har et kvantum på 750 tonn av gruppekvoten til konvensjonelle havfiskefartøy vært avsatt til dekning av bifangst. Når det direkte fisket stoppes eller når det enkelte fartøy har fisket sin maksimalkvote, settes bifangstprosenten til 25 %. Som følge av reduksjon i seikvoten ble avsetningen redusert til 500 tonn de fire siste årene.

Fiskeridirektøren foreslår at avsetningen til bifangst settes til 500 tonn i 2018.

Fisket etter sei med garn er deltakerregulert, og har vært regulert med maksimalkvoter med relativt høy overregulering de siste årene. Gruppen består av 13 fartøy med rett til å delta i garnfisket etter sei som disponerer i alt 22,338 kvotefaktorer. I inneværende år har denne gruppen var regulert med maksimalkvoter på 420 tonn som innebærer en overregulering på ca. 70 % fra årets begynnelse.

Kvoteutnyttelsen på fartøynivå er meget forskjellig. Enkelte tar hele kvoten, mens andre deltar ikke i fisket. Ved innføring av kvotefleksibilitet på gruppenivå må det benyttes en hensiktsmessig overregulering som lar de deltakende fartøyene utnytte kvoten, uten at den overfiskes i særlig grad.

Fisket etter sei med garn forgår om våren, slik at det forventes svært lite landinger av sei i denne gruppen resten av året. Det legges til grunn at konvensjonelle havfiskefartøy kan overføre 10 % av gruppeknoten sin, det vil si 549 tonn sei fra 2017 til 2018.

Ettersom det står 62 % igjen av gruppeknoten per 22. oktober, samt at gruppeknoten i 2018 øker med 17 %, kan det være hensiktsmessig å øke maksimalkvotene sammenliknet med inneværende år. Forslaget innebærer en overregulering på nivå med inneværende år.

Fiskeridirektøren foreslår at konvensjonelle havfiskefartøy reguleres med maksimalkvoter på 500 tonn.

4.6.2 Fartøy i lukket kystgruppe

Fiskeridirektøren legger til grunn at lukket kystgruppe får samme kvoteandel som i inneværende år, dvs. 75 %.

Fiskeridirektøren foreslår at gruppeknoten for fartøy i lukket kystgruppe settes til 43 763 tonn.

4.6.2.1 Gruppekvoter i lukket kystgruppe

Det legges opp til å videreføre reguleringen i lukket gruppe med Finnmarksmodellen hvor kystflåten deles inn i fire lengdegrupper etter fartøyenes hjemmelslengde.

Fiskeridirektøren foreslår å benytte Finnmarksmodellen med gruppeinndeling i fire reguleringsgrupper etter hjemmelslengde som vist i tabell 15. Gruppekvotene fastsettes i henhold til etablerte fordelingsnøkler (Norges Fiskarlags landsmøtevedtak fra 2007, justert for flytting av metergrense i Finnmarksmodellen).

Tabell 15: Gruppeinndeling og gruppekvoter i 2018

Lengdegrupper	Andel (tonn)	Gruppekvote
Under 11 meter hjemmelslengde*	12 385	28,3 %
11 - 14,9 meter hjemmelslengde*	11 378	26,0 %
15 - 20,9 meter hjemmelslengde	11 335	25,9 %
21 - 27,9 meter hjemmelslengde	8 665	19,8 %
Totalt	43 763	

*Gruppekvotene påplusses med 403 tonn og 611 tonn før fordeling på fartøynivå, jf. diskusjon i punkt 4.2.4 og rekrutteringskvoter

Det enkelte fartøys kvote beregnes med utgangspunkt i en kvotefaktor som korresponderer med fartøyets hjemmelslengde.

Gruppekvoteene må justeres for eventuelt over- eller underfiske av 2017-kvoten. For fartøy under 15 meter hjemmelslengde er det rimelig å anta det vil stå igjen mer enn 10 % av gruppekvoteen. Fartøy over 15 meter hjemmelslengde har bedre kvoteutnyttelse, og fisket fortsetter på refordelt kvantum for å tilrettelegge for at norsk totalkvote kan utnyttes fullt ut. Eventuelt overfiske av gruppekvoteen vil derfor ikke bli belastet med mer enn inntil 10 % av gruppekvoteen.

Tabell 16: Prognose for overføring av kvoter (tonn) fra 2017 til 2018

Lengdegrupper	Prognose overføring 2018	Prognose gruppekvoteer 2018
Under 11 meter hjemmelslengde ²	1 094	13 479
11 - 14,9 meter hjemmelslengde ²	1 020	12 398
15 - 20,9 meter hjemmelslengde	-969	10 366
21 - 27,9 meter hjemmelslengde	-741	7 924
Totalt	-404	44 167

4.6.2.2 Modell for overregulering i lukket kystgruppe

Nærings- og fiskeridepartementet ba i fjor Fiskeridirektoratet om å legge frem en ny reguleringsmodell for 2017 for fartøy under 11 meter hjemmelslengde i torskefiskeriene der overreguleringen trappes gradvis ned jo større faktisk lengde fartøyene har. Fiskeridirektøren mener det er lite hensiktsmessig å benytte denne reguleringsmodellen for overregulering i fisket etter sei. Fartøy under 11 meter hjemmelslengde har en romslig kvotesituasjon og klarer ikke ta tildelt gruppekvote. Dette innebærer i realiteten fritt fiske store deler av året.

I tillegg ble det innført en ny modell for overregulering for fartøy med hjemmelslengde over 11 meter basert på forslag fra Norges Fiskarlag i reguleringsmøtet høsten 2016. I denne modellen får fartøy med største lengde over sin hjemmelslengdegruppe halv overregulering i forhold til fartøy med største lengde under eller lik sin hjemmelslengdegruppe.

Det er usikkert hvilken effekt den nye modellen for overregulering har hatt. Kystflåtens seifiske i inneværende år har blitt avvirket på en hensiktsmessig måte der overreguleringen har vært lavere fra årets start sammenliknet med 2016. Fiskeridirektøren ser i tillegg behovet for forenkling og mener at de ulike reguleringsmodellene gjør reguleringen mer komplisert.

For å forenkle og harmonisere, foreslås det å benytte den opprinnelige modellen for overregulering tilsvarende som i torske- og hysefisket. Denne modellen differensierer på overreguleringen med hel overregulering for fartøy som har en største lengde under 11 meter og halv overregulering for fartøy som har en største lengde på eller over 11 meter.

Fiskeridirektøren foreslår å benytte reguleringsmodell for overregulering i lukket kystgruppe som vist i tabell 17.

4.6.2.3 Kvoter og overregulering i lukket kystgruppe

Kystfartøy som fisker med konvensjonelle redskap har hatt fritt fiske etter sei de foregående årene, men på grunn av mindre romslig kvotesituasjon og god utnyttelse, har det vært nødvendig å innføre maksimalkvoter de fire siste årene. I inneværende år ble lukket kystgruppe regulert med maksimalkvoter med garanterte kvoter i bunn fra årets begynnelse. Tabell 5 viser at særlig fartøy over 15 meter hjemmelslengde har utnyttet gruppekvote sine. Næringen har selv uttrykt at det er viktig å sikre forutsigbarhet og at seifisket kan pågå hele året. Det er uheldig med stopp i fisket for tidlig da det blir lite sei igjen til høstfisket.

Det er svært varierende utnyttelsesgrad for fartøy i kystgruppen, og ulik grad av strukturering. Det er derfor utfordrende å finne en overregulering som treffer godt. Tabell 2 og 8 viser overreguleringen i henholdsvis 2016 og 2017.

Som nevnt ovenfor klarer ikke fartøy under 11 meter hjemmelslengde å utnytte sin gruppekvote. Når kvoten øker, samt med 10 % overføring av 2017-kvoten, mener Fiskeridirektøren at denne fartøygruppen kan ha fritt fiske fra årets begynnelse.

Fiskeridirektøren foreslår at fartøy med hjemmelslengde under 11 meter i lukket kystgruppe gis et fritt fiske av sei innenfor gruppekvote.

Gruppekvote av sei for øvrige fartøy med hjemmelslengde over 11 meter foreslås utdelt som maksimalkvoter med varierende grad av overregulering fra årets begynnelse, og med garanterte fartøykvoter uten overregulering i bunn. Foreslått overregulering går frem av tabell 17.

Tabell 17: Forslag til overregulering i lukket kystgruppes fiske etter sei i 2018 i gjeldende reguleringsmodell

Hjemmelslengde	Største lengde	Overregulering
Under 11 m	Under 11 m	Fritt fiske
	Over 11 m	Fritt fiske
11 - 14,9 m	Under 11 m	700 %
	Over 11 m	350 %
15 - 20,9 m	Under 11 m	500 %
	Over 11 m	250 %
21 - 27,9 m	Under 11 m	400 %
	Over 11 m	200 %

Gitt tradisjonell reguleringsmodell og overregulering foreslått i tabell 17, så vil kvotene i lukket kystgruppe i 2018 fremgå av tabell 18:

Tabell 18: Forslag til maksimalkvoter i lukket kystgruppe i 2018

Hjemmels- lengde	Kvotefaktor 2018	Maksimalkvote største lengde under 11 meter	Maksimalkvote største lengde over 11 meter	Herav garantert kvote
under 7 meter	1,2893	Ubegrenset	Ubegrenset	5,8
7 - 7,9	1,5080	Ubegrenset	Ubegrenset	6,7
8 - 8,9	1,7958	Ubegrenset	Ubegrenset	8,0
9 - 9,9	2,2217	Ubegrenset	Ubegrenset	9,9
10 - 10,9	2,3714	Ubegrenset	Ubegrenset	10,6
11 - 11,9	3,0669	118,1	66,4	14,8
12 - 12,9	3,6433	140,2	78,9	17,5
13 -13,9	4,4046	169,5	95,4	21,2
14 -14,9	5,0136	193,0	108,6	24,1
15 - 15,9	6,3316	142,2	83,0	29,0
16 - 16,9	7,0600	158,6	92,5	32,4
17 -17,9	7,7884	175,0	102,1	35,7
18 - 18,9	8,5952	193,1	112,6	39,4
19 - 19,9	9,3124	209,2	122,0	42,7
20 - 20,9	9,9624	223,8	130,5	45,7
21 - 21,9	9,2244	178,8	107,3	35,8
22 - 22,9	9,6133	186,3	111,8	37,3
23 - 23,9	10,0021	193,9	116,3	38,8
24 - 24,9	10,3910	201,4	120,8	40,3
25 - 25,9	10,6934	207,3	124,4	41,5
26 - 26,9	11,0823	214,8	128,9	43,0
27 - 27,9	11,3955	220,9	132,5	44,2

Fiskeridirektøren foreslår maksimalkvoter med garanterte kvoter i bunn i lukket kystgruppe i 2018 som fremgår av tabell 18.

4.6.3 Fartøy i åpen gruppe

Fiskeridirektøren foreslår at fartøy i åpen gruppe får samme kvoteandel som i inneværende år på 14 % av den konvensjonelle kvoten i 2018. Dette gir en gruppekvote på 8 169 tonn.

Fiskeridirektøren foreslår at fartøy i åpen gruppe gis et fritt fiske av sei innenfor gruppekvoten, og en garantert kvote på 5 tonn dersom fisket stoppes.

4.7 REGULERINGER I TRÅLFISKET ETTER SEI

En andel på 37 % av en norsk totalkvote på 153 554 tonn gir en trålkvote på 56 815 tonn i 2018.

4.7.1 Bifangst av sei for pelagiske trålere nord for 62°N

I de foregående årene har det blitt avsatt 1 000 tonn av gruppeknoten til seitrålerne til dekning av bifangst for de pelagiske trålerne i fisket etter vassild, sild og øyepål. I 2012 ble avsetningen redusert til 500 tonn. Per 22. oktober 2017 er det seddelført 55 tonn sei, som det fremgår av tabell 6 foran. I 2016 (2015) utgjorde dette 194 (30) tonn.

Ved fiske med småmasket trål sør for 64° N er det i utgangspunktet tillatt å ha inntil 20 % bifangst av torsk, hyse og sei til sammen i vekt i de enkelte fangster og ved landing.

Ved fiske etter vassild er det nord for 64°N tillatt å ha inntil 10 % bifangst av torsk, hyse og sei til sammen i vekt av de enkelte fangster og ved landing.

Fartøy med nordsjøtråltillatelse eller pelagisk tråltillatelse kan tråle etter nordsjøsild, øyepål, tobis m.v sør for 64°N og etter torsk, hyse, hvitting, sei mv. sør for 62°N og øst for 4°V. Tillatelsen gjelder også tråling etter kolmule i de områder og til de tider departementet bestemmer.

Bifangstreglene er et kompromiss mellom hensynet til at fartøyene skal kunne utøve et lovlig trålfiske og hensynet til å begrense bifangstgraden så mye som mulig for i størst mulig utstrekning unngå bl.a. torsk, hyse og sei i fangstene.

Basert på erfaringene fra de siste år, kan det synes hensiktsmessig å videreføre avsetningen til bifangst på nivå med inneværende år.

Fiskeridirektøren forslår at det avsettes et kvantum på 500 tonn sei til dekning av bifangst i trålfisket nord for 62°N etter vassild, sild og øyepål, og at denne som tidligere trekkes fra seitrålerens gruppekvote.

Fra og med 2014 ble totalt kvantum sei per tråler redusert fra 150 tonn til 100 tonn.

Fiskeridirektøren foreslår at fartøy med pelagisk tråltillatelse eller nordsjøtråltillatelse kan fiske inntil 100 tonn sei som bifangst.

4.7.2 Fordeling mellom trålere med torsketråltillatelse og trålere med seitråltillatelse

Fiskeridirektøren foreslår at kvoten på 56 815 tonn blir fordelt med en andel på 80 % til torsketrålerne og 20 % til trålere med seitråltillatelse.

Når bifangstavsetningen på 500 tonn til industritrålfiske trekkes fra seitrålerne gruppekvote, gir dette seitrålerne en gruppekvote på 10 863 tonn, mens torsketrålerne får en gruppekvote på 45 452 tonn.

4.7.3 Torsketrålerne

Torsketrålerne og seitrålerne har tidligere år vært regulert med maksimalkvoter med garanterte kvoter i bunn. Overreguleringen har vært relativt lav fra årets begynnelse, og har blitt justert opp gjennom året ved behov. Ettersom det ble innført kvotefleksibilitet på gruppenivå i fisket etter sei fra 2016, er det mindre behov for maksimalkvoter med overregulering. Trålerne er i inneværende år regulert med garanterte fartøyskvoter fra årets begynnelse som vist i tabell 9 og 10. Begge trålgruppene har 10 % overregulering fra årets begynnelse.

Basert på siste års erfaringer mener Fiskeridirektøren det er hensiktsmessig å regulere trålerne med garanterte fartøyskvoter med 10 % overregulering.

Fiskeridirektøren vil i samråd med næringen forsøke å legge til rette for at gruppekvote tas. Dersom det viser seg at det vil stå igjen kvantum, kan dette enten reforderes eller overføres til neste års gruppekvote.

Det legges til grunn at gruppekvote blir utnyttet i 2017 og at det dermed ikke er noe kvantum som skal overføres til 2018.

Fiskeridirektøren foreslår at torsketrålerne reguleres med fartøyskvoter med 10 % overregulering som vist i tabell 19.

Tabell 19: Torsketrålerne kvotefaktorer og kvoter 2018

Trålgruppe	Faktor	Fartøysvote
Småtrålere	0,58	281
Ferskfisk-/rundfrysetrålere	1,00	485
Fabrikktrålere	1,32	640

Torsketrålerne disponerer per ultimo oktober 102,9713 kvotefaktorer.

4.7.4 Fartøy med seitråltillatelse

Som nevnt foran foreslås seitrålerne gruppekvote i 2018 satt til 10 863 tonn.

Fiskeridirektøren vil i samråd med næringen forsøke å legge til rette for at gruppekvote tas. Det legges til grunn at gruppekvote blir utnyttet i 2017 og at det dermed ikke er noe kvantum som skal overføres til 2018.

Basert på siste års erfaringer mener Fiskeridirektøren det er hensiktsmessig å regulere trålerne med garanterte fartøykvoter med 10 % overregulering. Dersom det viser seg at det vil stå igjen kvantum, kan dette enten reforderes eller overføres til neste års gruppekvote.

Fiskeridirektøren foreslår at seitrålerne reguleres med fartøykvoter med 10 % overregulering som vist i tabell 20.

Tabell 20: Seitrålernes kvotefaktorer og kvoter 2018

Trålgruppe	Faktor	Fartøykvote
Fartøy med kvotefaktor	0,35	334
Fartøy med kvotefaktor	0,75	716
Fartøy med kvotefaktor	0,85	811
Fartøy med kvotefaktor	1,00	954

Per ultimo oktober er det i alt 12,5275 kvotefaktorer i seitrålgruppen. Forslaget innebærer kvoter på samme nivå som de garanterte kvotene i innværende år.

Fiskeridirektoratet har mottatt en henvendelse fra Fiskebåt 7. september 2016 angående endring av bifangstordningen på torsk og hyse for seitrålerne, samt konvertering av strukturkvoter til grunnkvoter i seitrålgruppen. Dette er ment som et første steg mot sammenslåing av torsketrål og seitrål til en trålgruppe. Fiskeridirektøren vil håndtere dette i en egen prosess med de berørte parter.