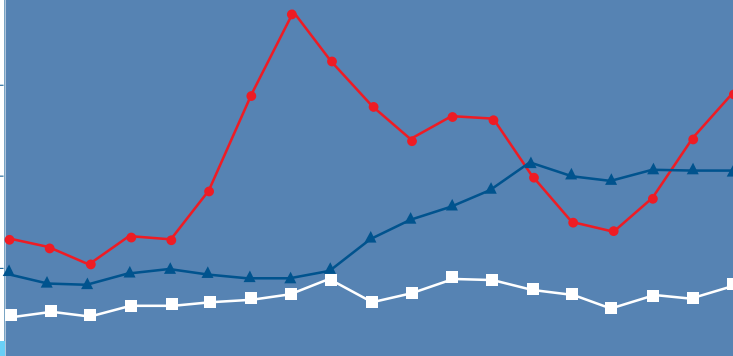




Nøkkeltal

Økonomiske og biologiske nøkkeltal frå dei norske fiskeria

ÅR 2003



Economic and biological key figures from Norwegian fisheries.

FORORD

Dei siste åra har fiskeria si rolle som verdiskapar i norsk næringsliv fått større merksemd. For at fiskeria skal fylle denne rolla òg i framtida, er det viktig at ein haustar fiskebestandane optimalt samstundes som norske fiskarar får ein rettviss del av bestandar som vi forvaltar saman med andre land. Vidare er det naturleg nok heilt sentralt at verdien av den fisken som vert henta ut av havet, kan aukast samstundes som fangstkostnadene vert redusert.

Vi får ofte spørsmål om korleis vi forventar at verdiskapinga frå fisket vil bli i framtida. Dette er det vanskeleg å seie noko eksakt om, men ved å studere fortida kan vi i alle høve sjå om det finnes trendar eller utviklingslinjer i dei tilhøva som påverkar verdiskapinga.

I dette heftet har vi samla nokre nøkkeltal for norsk fiskerinæring. Vi har fokusert på utviklinga i den naturkapital vi haustar på - fisk - og på fangst, fangstverdi og fangstkostnader. Vi har òg vist utviklinga i talet på fiskarar og fiskefartøy og ulike mål på fangstkapasitet.

Gjennom dei siste to tiåra av det førre hundreåret endra fiskerinæringa seg frå å vere ei næring som blei sterkt subsidiert, til ei næring tilnærma utan statstilskott. Dersom fiskeria skal bli ein verdiskapar i det hundreåret vi no er gått inn i, er det viktig at utviklinga i fleire av dei faktorar som er skildra i dette heftet går i rett retning.

Det er vårt håp at det materialet som er presentert i denne rapporten skal gje svar på nokre av dei spørsmåla som vert stilt om dei norske fiskeria. Dersom lesarane ønskjer meir detaljerte opplysningar kan informasjon hentast frå Fiskeridirektoratet si heimeside, www.fiskeridir.no.

Bergen, juni 2004
Sigmund Engesæter
Statistikkavdelingen

PREFACE

The fishing industry plays an important role in the Norwegian economy as a whole and in the rural districts along the coast in particular. The industry's potential as regards the value added has received increased attention during the last years. To enable the national fishing industry to play an important role in the years to come, the resources have to be harvested in a sustainable way. The principle of a fair and stable sharing of resources between the countries involved must also be in the forefront to ensure the best international cooperation and sustainable management. To be able to increase the value added it is also important to bear in mind that the value of the catch must be increased and that the production costs have to be reduced.

Questions relating to the future and the development in the value added from the Norwegian fishing industry are often asked, and a clear and straightforward answer is sometimes difficult to give. One method of answering such questions might be to study the development in the past.

The intention with this report is to give the reader a clear, intuitive and comprehensive understanding of what has actually happened in the Norwegian fishing industry in the last two decades of the last century and the beginning of this century. Focusing the presentation on some important key figures that we hope will give the necessary understanding of the main trends in the industry in this period does this. We have therefore focused on the development in the natural resources that form the basis for the fisheries – the fish, the catch, the value of the catch and the production costs. We have also concentrated on the development of the fishing effort in the period investigated, by presenting figures describing the development in the number of fishing vessels, fishermen and other indicators describing the development of fishing capacity.

It is our hope that the material presented may answer some of the important questions that are asked about the Norwegian fishing industry. If more details are needed we would like to point out that more information is available on the website of The Directorate of Fisheries www.fiskeridir.no

Bergen, June 2004

Sigmund Engesæter
Department of Statistics

FORORD

INNLEIING	7
-----------------	---

DEL I. RESSUR SAR OG FANGST

FIGUR 1A. GYTEBESTAND. ALLE PELAGISKE FISKEARTAR. 1985-2003.....	11
FIGUR 1B. GYTEBESTAND FOR LODDE I BARENTSHAVET, MAKRELL OG NORSK VÅRGYTANDE SILD. 1985 - 2003.....	11
FIGUR 2 A. GYTEBESTAND. ALLE SENTRALE BOTNFISKARTAR. 1985-2003.	12
FIGUR 2B. GYTEBESTAND FOR NORSK-ARKTISK TORSK, NORSK-ARKTISK HYSE OG SEI NORD FOR 62°N. 1985-2003.....	12
FIGUR 3A. FANGSTMENGDE (TONN) FOR ALLE ARTAR I DEI PELAGISKE FISKERIA. 1985-2003.....	13
FIGUR 3B. FANGSTMENGDE (TONN) FOR LODDE, KOLMULE, MAKRELL OG SILD. 1993-2003.....	13
FIGUR 4A. FANGSTMENGDE (TONN) FOR ALLE BOTNFISKARTAR, SKALDYR OG SKJEL. 1985-2003.	14
FIGUR 4B. FANGSTMENGDE (TONN) FOR TORSK, HYSE, SEI, SKALDYR OG SKJEL. 1993-2003.....	14
TABELL 1. FANGSTMENGDE (TONN) SPESIFISERT PÅ ART. 1993-2003.	15
FIGUR 5A. FANGSTVERDI (I 2003-VERDIAR) FOR ALLE PELAGISKE ARTAR. 1985-2003. 1000 KR.....	16
FIGUR 5B. FANGSTVERDI (I 2003-VERDIAR) FOR LODDE, KOLMULE, MAKRELL OG SILD. 1993-2003. 1000 KR.	16
FIGUR 6A. FANGSTVERDI (I 2003-VERDIAR) FOR ALLE BOTNFISKARTAR, SKALDYR OG SKJEL. 1985-2003. 1000 KR.	17
FIGUR 6B. FANGSTVERDI (I 2003-VERDIAR) FOR TORSK, HYSE, SEI, SKALDYR OG SKJEL. 1993-2003. 1000 KR.	17
TABELL 2. FANGSTVERDI (NOMINELLE VERDIAR) SPESIFISERT PÅ ART. 1993-2003.....	18
FIGUR 7A. PRISUTVIKLING (I 2003-PRISAR) FOR LODDE, KOLMULE, MAKRELL OG SILD. 1993- 2003.	19
FIGUR 7B. PRISUTVIKLING (I 2003-PRISAR) FOR TORSK, HYSE, SEI, SKALDYR OG SKJEL. 1993-2003.....	19
TABELL 3. NOMINELL GJENNOMSNITTSPRIS SPESIFISERT PÅ ART. 1993-2003.....	20

DEL II. FISKARAR OG FISKEFARTØY

FIGUR 8. REGISTRERTE FISKARAR FORDELT PÅ FISKE SOM HOVUDYRKE OG FISKE SOM ATTÅTYRKE. 1985-2003.....	21
TABELL 4A. FISKARAR SOM HAR FISKE SOM HOVUDYRKE. FORDELT PÅ FYLKE. 1993-2003....	22
TABELL 4B. FISKARAR SOM HAR FISKE SOM ATTÅTYRKE. FORDELT PÅ FYLKE. 1993-2003....	22
FIGUR 9A. TALET PÅ FARTØY I SENTRALE FARTØYGRUPPER 1980-2003.....	23
FIGUR 9B. MASKINKRAFT (HK) I SENTRALE FARTØYGRUPPER . 1980-2003.....	23
TABELL 5A. REGISTRERTE FARTØY FORDELT PÅ TYPE, LENGDE OG FYLKE I PERIODEN 1993- 2003.	24
TABELL 5B. SAMLA MOTORKRAFT (HK) FORDELT PÅ LENGDE OG FYLKE. 1993-2003.	25

DEL III. LØNSEMDA I FISKEFLÅTEN	26
FIGUR 10A. ESTIMERTE TOTALE DRIFTSINNTEKTER OG DRIFTSKOSTNADER. FISKEFARTØY 8 METER OG OVER. 1980-2002.	26
FIGUR 10B. ESTIMERT DRIFTSMARGIN (PROSENT). FISKEFARTØY 8 METER OG OVER. 1980-2002.	26
FIGUR 11A. ESTIMERTE TOTALE DRIFTSINNTEKTER OG DRIFTSKOSTNADER. HEILÅRSDRIVNE FISKEFARTØY 13 METER OG OVER SOM DRIV "SILDEFISKERI" OG FISKE ETTER TORSKEARTA FISK. 1980-2002.	27
FIGUR 11B. ESTIMERT DRIFTSMARGIN (PROSENT). HEILÅRSDRIVNE FISKEFARTØY 13 METER OG OVER SOM DRIV "SILDEFISKERI" OG FISKE ETTER TORSKEARTA FISK. 1980-2002.	27
FIGUR 12. ESTIMERTE TOTALE DRIFTSINNTEKTER, DRIFTSKOSTNADER OG DRIFTSMARGIN (PROSENT). FISKEFARTØY 8-12,9 METER. 1980-2002.	28
FIGUR 13. STATSTILSKOTT TILDELT FISKEFLÅTEN I MEDHALD AV STØTTEAVTALEN MELLOM NORGES FISKARLAG OG STATEN. 1980-2003.	29
VEDLEGG 1. KJELDER	30
VEDLEGG 2. DEFINISJONAR/METODISKE FORHOLD	32

PREFACE

INTRODUCTION	9
PART I. RESOURCES AND CATCH	11
FIGUR 1A. SPAWNING STOCK BIOMASS. ALL PELAGIC SPECIES. 1985-2003.	11
FIGUR 1B. SPAWNING STOCK BIOMASS OF BARENTS SEA CAPELIN, MACKEREL AND NORWEGIAN SPRING SPAWNING HERRING. 1985-2003.	11
FIGUR 2 A. SPAWNING STOCK BIOMASS OF MAIN GROUND FISH SPECIES. 1985-2003.	12
FIGUR 2B. SPAWNING STOCK BIOMASS FOR NORTHEAST ARTIC COD, NORTHEAST ARTIC HADDOCK AND SAI THE NORTH OF 62°N. 1985-2003.	12
FIGUR 3A. CATCH (TONNES) OF ALL PELAGIC SPECIES. 1985-2003.	13
FIGUR 3B. CATCH (TONNES) OF CAPELIN, BLUE WHITING, MACKEREL AND HERRING. 1993-2003.	13
FIGUR 4A. CATCH (TONNES) OF ALL GROUND FISH SPECIES (INCL. CRUSTACEANS). 1985-2003.	14
FIGUR 4B. CATCH (TONNES) OF COD, HADDOCK, SAI THE AND CRUSTACEANS. 1993-2003.	14
TABLE 1. CATCH (TONNES) BY SPECIES. 1993-2003.	15
FIGUR 5A. VALUE OF CATCH (IN 2003-VALUES) OF ALL PELAGIC SPECIES. 1985-2003. 1000 NOK.	16
FIGUR 5B. VALUE OF CATCH (IN 2003-VALUES) OF CAPELIN, BLUE WHITING, MACKEREL AND HERRING. 1993-2003. 1000 NOK.	16
FIGUR 6A. VALUE OF CATCH (IN 2003-VALUES) OF ALL GROUND FISH SPECIES (INCL. CRUSTACEANS). 1985-2003. 1000 NOK.	17
FIGUR 6B. VALUE OF CATCH (IN 2003-VALUES) OF COD, HADDOCK, SAI THE AND CRUSTACEANS. 1993-2003. 1000 NOK.	17
TABLE 2. VALUE OF CATCH (NOMINAL VALUE) BY SPECIES. 1993-2003. 1000 NOK.	18
FIGUR 7A. FIRST-HAND PRICE (IN 2003-VALUES) OF CAPELIN, BLUE WHITING, MACKEREL AND HERRING. 1993-2003.	19
FIGUR 7B. FIRST-HAND PRICE (IN 2003-VALUES) OF COD, HADDOCK, SAI THE AND CRUSTACEANS. 1993-2003.	19
TABLE 3. AVERAGE FIRST-HAND PRICE (NOMINAL) BY SPECIES. 1993-2003.	20
PART II. FISHERMEN AND FISHING VESSELS.....	21
FIGUR 8. REGISTERED MAIN AND SECONDARY OCCUPATION FISHERMEN. 1985-2003.	21
TABLE 4A. REGISTERED MAIN OCCUPATION FISHERMEN BY COUNTY. 1993-2003.	22
TABLE 4B. REGISTERED SECONDARY OCCUPATION FISHERMEN BY COUNTY. 1993-2003.	22
FIGUR 9.A. THE NUMBER OF VESSELS BY MAIN VESSEL GROUPS. 1980-2003.	23
FIGUR 9.B. TOTAL ENGINE POWER (HP) BY MAIN VESSEL GROUPS. 1980-2003.	23
TABLE 5A. REGISTERED FISHING VESSELS BY TYPE, LENGTH AND COUNTY. 1993-2003.	24
TABLE 5B. TOTAL ENGINE POWER (HP) BY COUNTY. 1993-2003.	25

PART III. THE PROFITABILITY IN THE FISHING FLEET	26
FIGUR 10A. ESTIMATED TOTAL OPERATING REVENUES AND COSTS. VESSELS 8 METERS AND ABOVE. 1980-2002.....	26
FIGUR 10B. ESTIMATED TOTAL OPERATING MARGIN (PERCENT). VESSELS 8 METERS AND ABOVE. 1980-2002.....	26
FIGUR 11A. ESTIMATED TOTAL OPERATING REVENUES AND COSTS. WHOLE YEAR OPERATING VESSELS 13 METERS AND ABOVE FISHING FOR PELAGIC SPECIES AND GROUND FISH SPECIES (INCL. CRUSTACEANS). 1980-2002.	27
FIGUR 11B. ESTIMATED TOTAL OPERATION MARGIN (PERCENT). WHOLE YEAR OPERATING VESSELS 13 METERS AND ABOVE FISHING FOR PELAGIC SPECIES AND GROUND FISH SPECIES (INCL. CRUSTACEANS). 1980-2002.	27
FIGUR 12. ESTIMATED TOTAL OPERATING REVENUES, COSTS AND MARGIN (PERCENT). VESSELS BETWEEN 8 AND 12,9 METERS. 1980-2002.....	28
FIGUR 13. GOVERNMENTAL SUPPORT TO THE FISHING FLEET DUE TO THE AGREEMENT BETWEEN NORWEGIAN FISHERMEN´S ASSOCIATION AND THE MINISTRY OF FISHERIES. 1980-2003.....	29
APPENDIX 1. SOURCES.....	31
APPENDIX 2. DEFINITIONS/METHODICAL CONSIDERATIONS	34

INNLEIING

I første del av rapporten blir det gitt ei skjematisk innhaldsfortegnelse med det siktemål å gje lesaren ei kortfatta skildring av bakgrunnen for rapporten. Kjelder som er nytta, metodiske forhold og definisjoner som er naudsynte for at det presenterte materialet skal forståast på rett måte, er presentert i vedlegg 1 og 2.

Gjennomgåande har ein valt å presentere tidsseriar i form av grafiske framstillingar. Dette er gjort for å gje lesaren eit intuitivt augneblinksbilete av utviklinga i sentrale storleikar. I tillegg har ein valt å presentere utviklinga i enkelte storleikar i form av tabellar, men då for eit avgrensa tal av år.

Del I "Ressursar og fangst"

I del I vert det gitt ei grafisk framstilling av utviklinga i gytebestand og fangst av sentrale artar i dei norske fiskeria. Føremålet er å gje lesaren eit innblikk i dei biologiske tilhøve som ligg til grunn for fangsten. Ein har valt å dele opp dei grafiske framstillingane i pelagiske artar (makrell, sild, lodde etc.) og botnfiskartar (torsk, hyse, sei etc.).

Resultata av endringane i ressursane er søkt vist ved grafisk å skildre utviklinga i fangstmengde og fangstverdi for enkelte av hovudartane i høvesvis pelagiske- og torsk/rekefiskeria. Detaljerte opplysningar om utviklinga i fangstmengde og fangstverdi er presenterte i tabellar.

Del II "Fiskarar og fiskefartøy"

Medan ein i del I har søkt å gje ei oversikt over endringar i den biologiske formuen og endringar i inntektene målt ved fangstverdi søker ein i del II å gje ei oversikt over utviklinga i innsatsen i fiskeria. I del II har ein såleis presentert grafiske oversikter over utviklinga i innsatsen i fiskeria i form av utviklinga i talet på fiskarar og fiskefartøy.

I innleiinga presenterer ein utviklinga i talet på personar som har fiske som hovudnæring og dei som har fiske som attåtning i perioden 1985-2003. Deretter har ein utarbeidd fylkesvise oversikter over utviklinga for perioden 1993-2003.

Ein har og utarbeid meir detaljerte oversikter over utviklinga i talet på fiskefartøy, storleiken på fiskefartøy og maskinkraft heile landet sett under eitt. Utviklinga i tal, storleik og maskinkraft for "Finmarksmodellen`s" lengdegrupper er òg utarbeidd og presentert. For òg å vise eventuelle endringar i fiskeflåten geografisk har ein i eigne tabellar presentert utviklinga i talet på fartøy og motorkraft på fylkesnivå for perioden 1993-2003.

Del III. "Lønsemda" i fiskeflåten

Dei økonomiske resultata fangsten og innsatsen i fiskeria har resultert i, er presentert i del III. Grafisk har ein presentert driftsinntekter og driftskostnader for den heilårsdrivne fiskeflåten i storleiken 8 meter og over for åra 1980-2002, med tilhøyrande driftsmargin.

For å vise det økonomiske resultatet i dei pelagiske fiskeria og i fisket etter botnfiskartar har ein presentert oversikter over dei samla driftsinntekter og driftskostnader, samt berekna

driftsmargin for heilårsdrivne fiskefartøy i høvesvis "sildefiskeria" og fiske etter torskearta fisk (inkludert reke).

Grafiske presentasjonar for heilårsdrivne fiskefartøy i storleiken 13 meter og over som driv "sildefiskeri" og fiske etter torskearta fisk er utarbeidd og presentert. For heilårsdrivne fiskefartøy i storleiken 8-12,9 m har ein valt å ikkje splitte i "sildefiskeri" og fiske etter torskearta fisk, dette avdi ein fleire år ikkje har presentert resultat for "sildefiskeria" i denne fartøystørrelsen grunna dårleg representativitet.

Norges Fiskarlag og staten inngår for dei enkelte år ei avtale om støtte til fiskenæringa. Løyvingane til fiskeflåten er kraftig redusert dei siste åra. For å gje eit fullstendig bilete av næringa har ein òg valt å ta med informasjon om dei statstilskott som er løyvde til næringa i perioden 1980-2003.

INTRODUCTION

A short and schematic outline of the content of the report is given in the first part. The intention is to give the reader a first impression of the background for this report. Sources and estimation methods used to calculate the figures as well as necessary definitions to understand the presented material correctly are given in appendices 1 and 2.

As a general rule, time series data is presented as graphical figures. This is done to give the reader a good understanding of the development in important figures in the fisheries. To give the reader a more comprehensive and detailed information some figures are presented in tables.

Part I “Resources and catch”

In part I of the report a graphical presentation of the development in the spawning stock biomass and the resulting catch of the most important species by the Norwegian fishing fleet is given. The intention is to give the reader a clear understanding of the biological conditions that form the basis for the harvesting activity. The presented material is divided into pelagic species (mackerel, herring, capelin etc.) and groundfish species (cod, haddock, saithe etc.).

The result of the changes in biological conditions is shown in figures describing the development in total catch and total (first-hand) value of the catch for some of the most important pelagic and groundfish species. Details are presented in tables.

Part II “Fishermen and fishing vessels”

Changes in the resources and the resulting changes in the total catch and total value of the catch are presented in part I. In part II of the report figures describing the development in the fishing effort are given by a description of the development in the number of fishermen and fishing vessels.

The development in the total number of main and secondary occupation fishermen in the period 1985 – 2003, followed by more detailed information by county in the period 1993 – 2003 are given in the beginning of part II.

Details as regards the development in the total number of fishing vessels and total engine power of the fishing fleet as well as figures for the development in number and engine power for vessels in different length groups are then presented. The development in the geographical distribution of the number of vessels and total engine power in the period 1993 – 2003 is also presented.

Part III “The profitability in the fishing fleet”

The profitability, a result of the catch and the fishing effort, is presented in this part of the report.

Estimated total revenues, costs and operating margin in the part of the fishing fleet 8 meter and above operating on a whole year basis (more than 30 weeks), are presented for the period 1980 – 2002. Details on the total revenues, costs and operating margin specified on pelagic

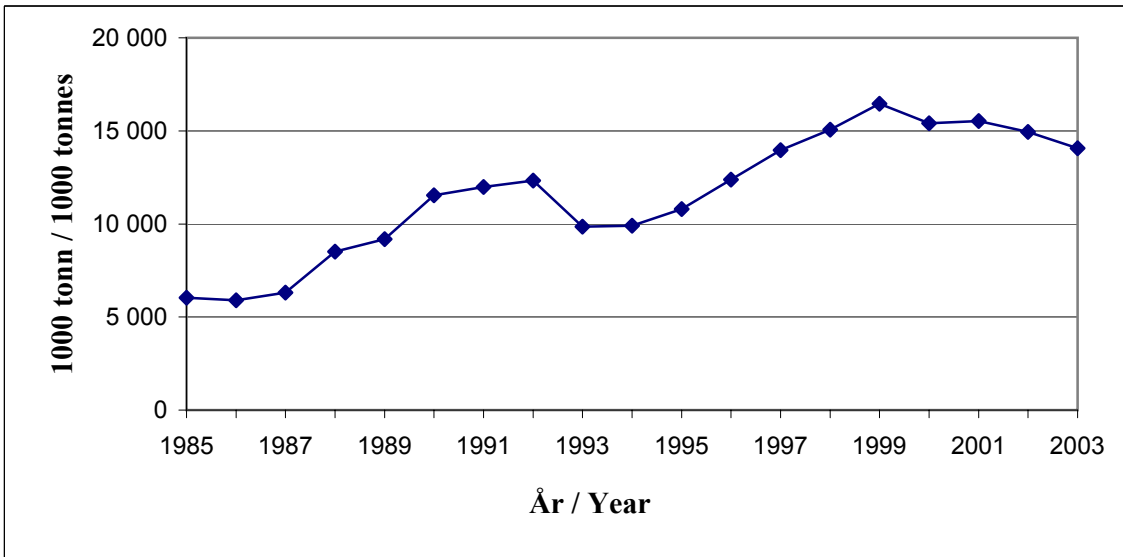
and groundfish vessels as well as on size of the vessels (8 – 12.9 and 13 meters and above) are then presented.

The Norwegian Fishermen's Association and the Ministry of Fisheries have since the 60's annually negotiated on support to the industry. The amount of money given as support to the fishing fleet has been substantially reduced the last decade. The development in the support, or subsidies, given to the fishing fleet in the period 1980 – 2003 is the last graphical presentation in this report.

DEL I. RESSUR SAR OG FANGST PART I. RESOURCES AND CATCH

Figur 1A Gytebestand. Alle pelagiske fiskearter.¹⁾ 1985-2003.

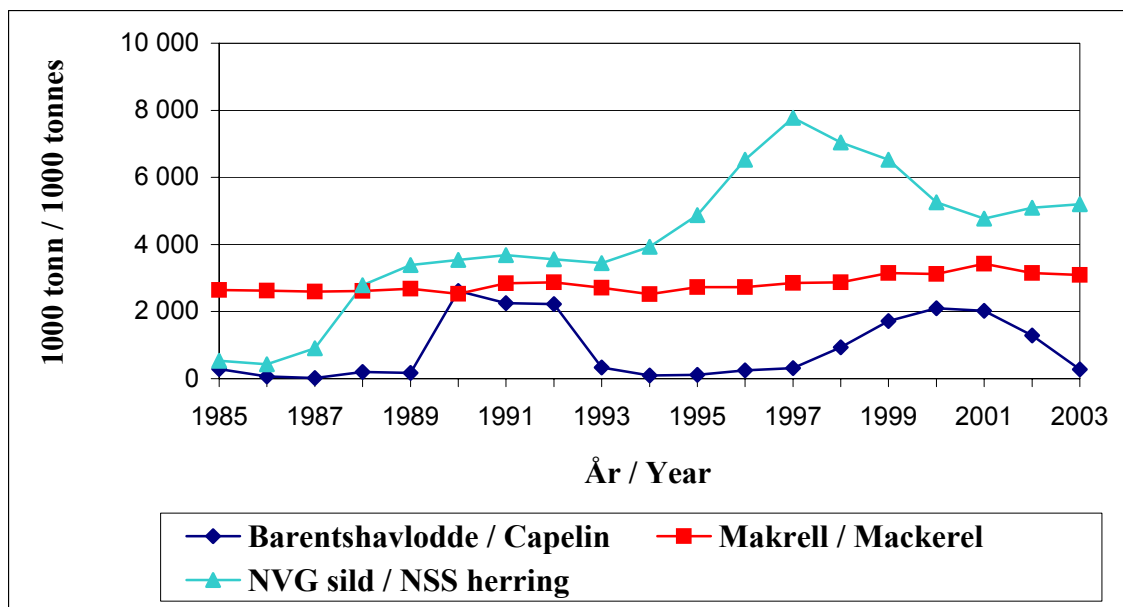
Spawning stock biomass. All pelagic species.¹⁾ 1985-2003.



¹⁾ For Barentshavlodde brukes "mognande bestand" / The figures used for the Barents Sea capelin concerns maturing part of the stock.

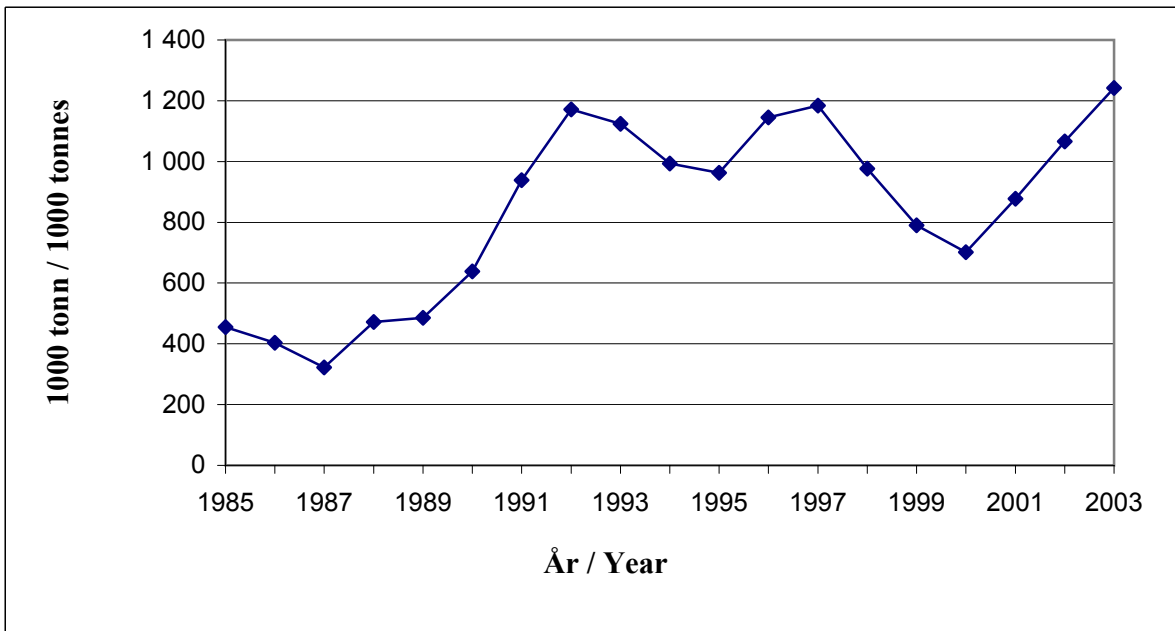
Figur 1B Gytebestand¹⁾ for lodde i Barentshavet, makrell og Norsk vårgytande sild. 1985-2003.

Spawning stock biomass¹⁾ of Barents Sea capelin, mackerel and Norwegian spring spawning herring. 1985-2003.



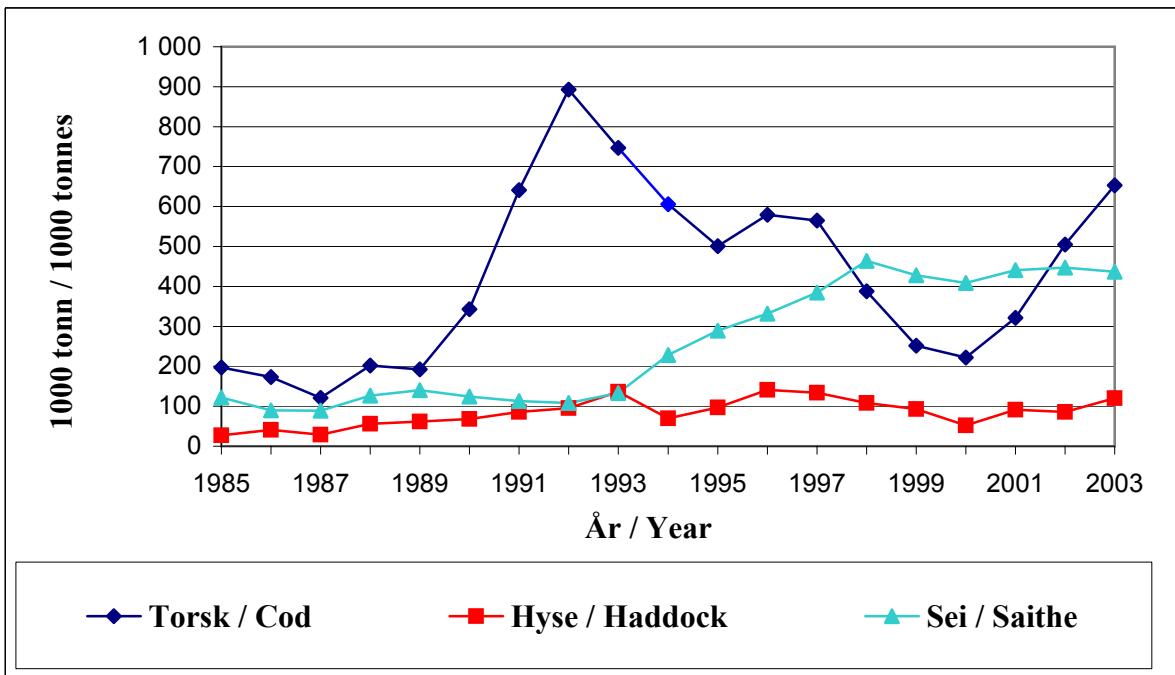
¹⁾ For Barentshavlodde brukes "mognande bestand" / The figures used for the Barents Sea capelin concerns maturing part of the stock.

Figur 2A Gytebestand. Alle sentrale botnfiskartar¹⁾. 1985-2003.
 Spawning stock biomass of main groundfish species¹⁾. 1985-2003.

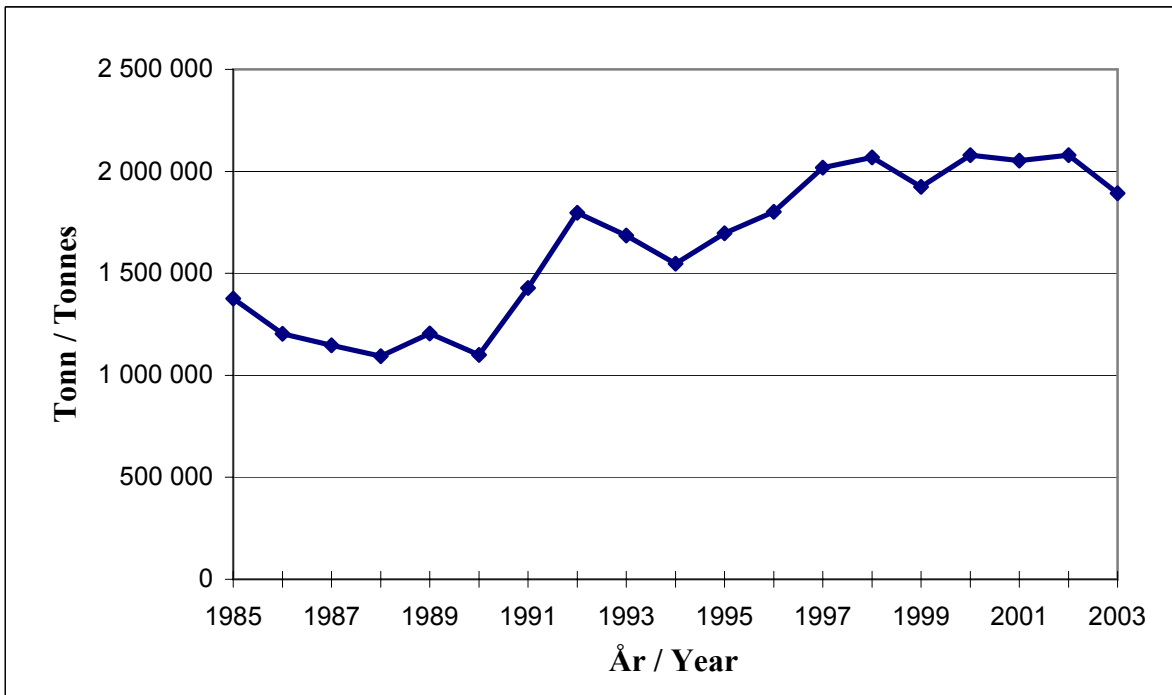


¹⁾ Gytebestand for snabeluer er ikkje med frå 1997 / Spawning stock biomass for deep-sea redfish is not included from 1997.

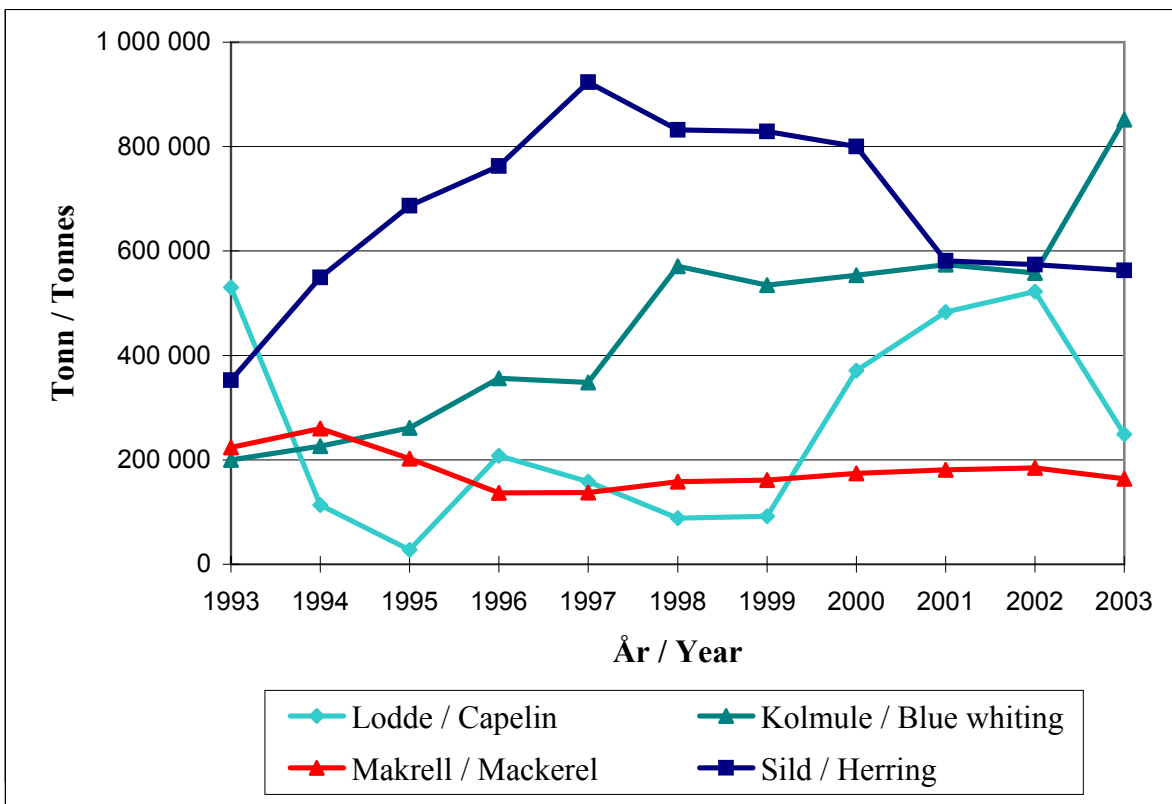
Figur 2B Gytebestand for Norsk-arktisk torsk, Norsk-arktisk hyse og sei nord for 62°N. 1985-2003.
 Spawning stock biomass for Northeast Arctic cod, Northeast Arctic haddock and saithe north of 62°N. 1985-2003.



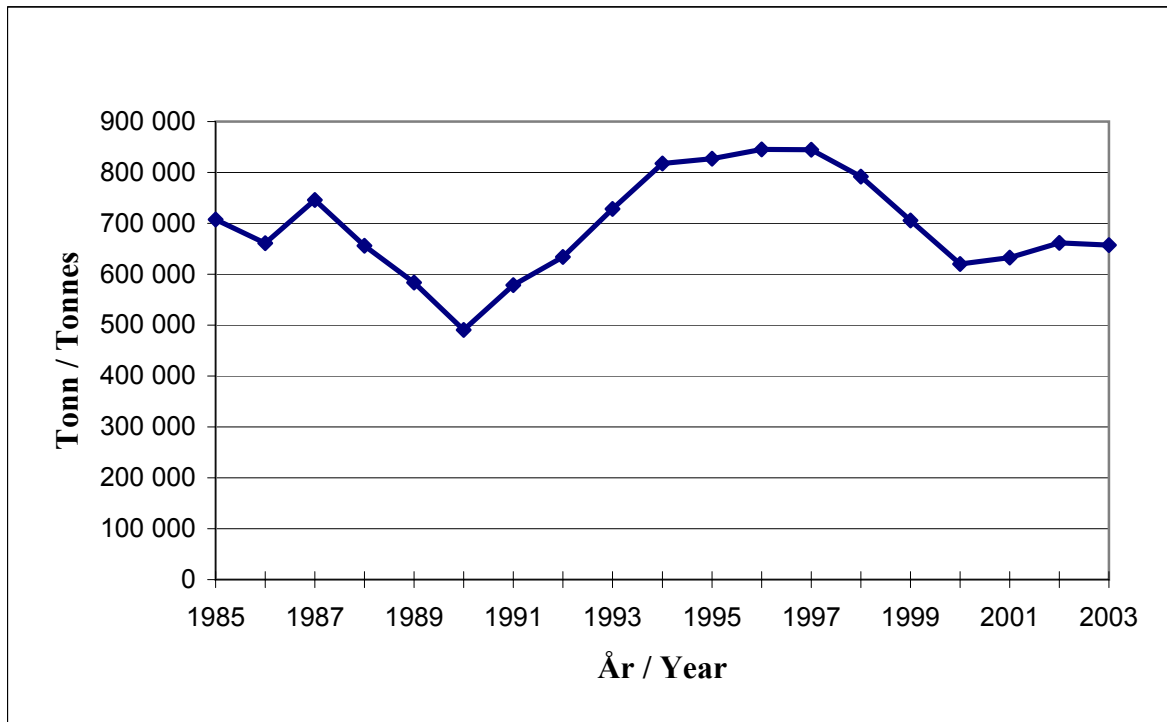
Figur 3A Fangstmengde (tonn) for alle artar i dei pelagiske fiskeria. 1985-2003.
 Catch (tonnes) of all pelagic species. 1985-2003.



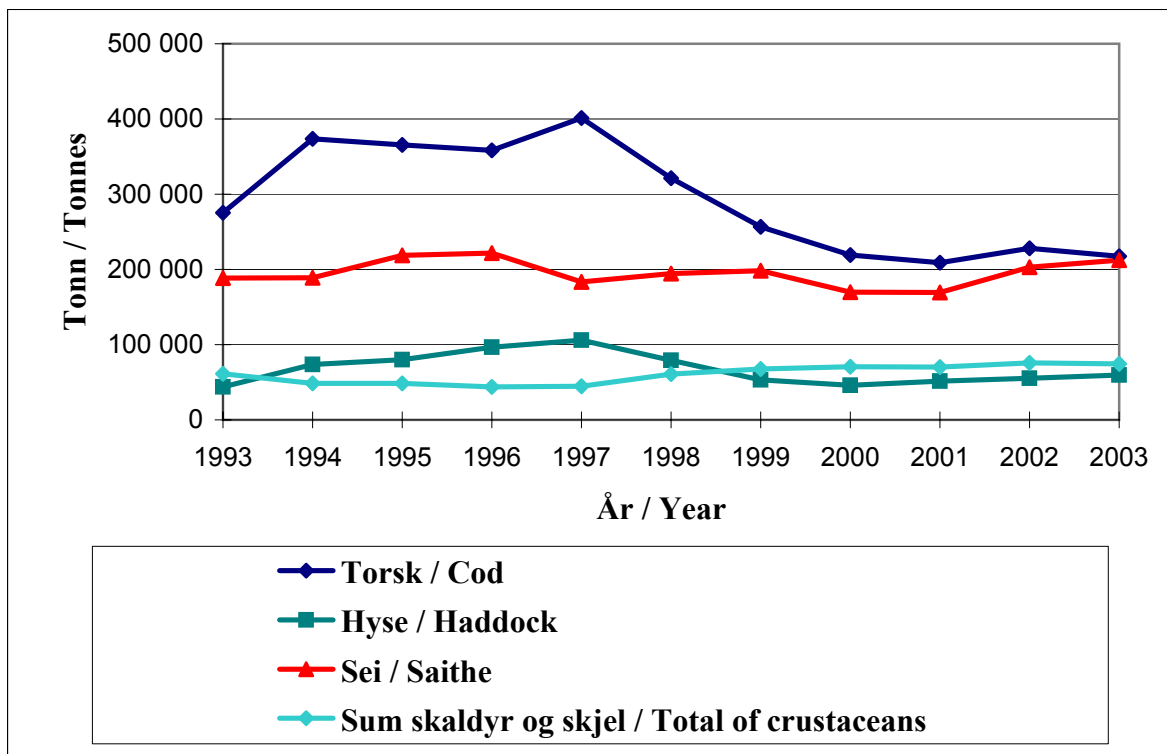
Figur 3B Fangstmengde (tonn) for lodde, kolmule, makrell og sild. 1993-2003.
 Catch (tonnes) of capelin, blue whiting, mackerel and herring. 1993-2003.



Figur 4A Fangstmengde (tonn) for alle botnfiskartar, skaldyr og skjel. 1985-2003.
 Catch (tonnes) of all groundfish species (incl. crustaceans). 1985-2003.



Figur 4B Fangstmengde (tonn) for torsk, hyse, sei, skaldyr og skjel. 1993-2003.
 Catch (tonnes) of cod, haddock, saithe and crustaceans. 1993-2003.



Tabell 1 Fangstmengde (tonn)¹⁾ spesifisert på art. 1993-2003²⁾.

Catch (tonnes)¹⁾ by species. 1993-2003²⁾.

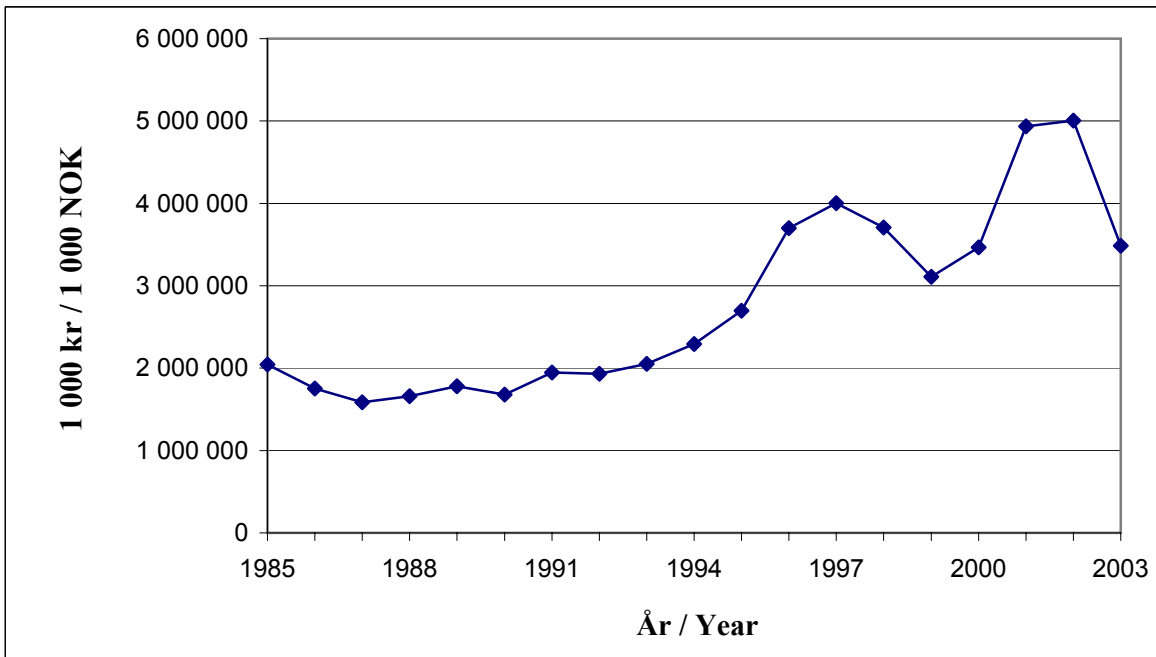
Fiskeslag / Fish species	1993	1994	1995	1996	1997	1998	1999	2000	2001	2002	2003
Lodde / Capelin	530 401	113 393	27 740	207 706	157 889	88 226	91 813	370 769	482 834	522 349	249 124
Augepål / Norway pout	102 766	91 694	118 081	103 126	47 032	27 575	51 124	52 912	27 123	25 995	12 409
Kolmule / Blue whiting	199 981	226 235	261 362	356 054	348 268	570 665	534 570	553 478	573 686	557 684	851 395
Tobis / Sandeel	101 519	168 155	263 490	160 702	350 672	343 625	187 589	119 015	187 459	175 985	29 641
Hestmakrell / Horse mackerel	128 341	94 648	96 132	15 556	46 491	13 366	46 657	2 084	7 988	36 686	20 514
Makrell / Mackerel	223 871	260 121	202 209	136 699	137 256	158 340	161 046	174 228	180 751	184 382	163 421
Sild / Herring	352 240	549 621	686 705	762 996	923 165	831 844	829 008	800 059	581 202	573 595	563 047
Brisling / Sprat	47 038	44 078	40 969	59 115	7 051	35 166	22 214	6 353	12 421	2 609	3 113
Sum lodde, makrell, sild etc./ Total of pelagic species	1 686 157	1 547 945	1 696 688	1 801 954	2 017 823	2 068 807	1 924 021	2 078 898	2 053 464	2 079 285	1 892 664
Torsk / Cod	275 239	373 578	365 333	358 329	401 277	321 428	256 555	219 192	208 979	228 117	217 484
Hyse / Haddock	43 931	73 791	79 834	96 803	106 155	79 008	53 243	45 934	51 651	55 227	59 565
Sei / Saithe	188 365	188 869	218 853	221 649	183 451	194 452	198 387	169 746	169 558	203 153	212 298
Brosme / Tusk	26 792	20 375	18 682	19 483	13 797	21 032	23 274	21 915	18 817	18 167	13 453
Lange, blålange / Ling, Blue ling	19 953	18 880	18 906	19 461	15 791	23 138	19 761	17 733	14 660	16 243	14 542
Blåkveite / Greenland halibut	14 786	13 452	14 074	17 056	12 343	11 948	19 704	13 019	15 113	12 178	12 605
Uer / Redfish	32 974	28 942	23 282	29 680	22 708	28 571	30 856	25 632	28 680	16 328	16 822
Straum- og vassild / Lesser and greater argentine	8 480	6 116	6 419	6 817	5 167	8 654	7 823	6 107	14 876	7 406	8 351
Andre og uspes. fiskesortar / Other species n.e.i. ³⁾	56 656	45 336	32 947	32 140	39 562	42 910	28 901	29 983	40 405	28 802	27 662
Sum torskfisk etc. / Total of groundfish species	667 176	769 339	778 330	801 418	800 252	731 141	638 504	549 261	562 739	585 621	582 782
Krabbe / Crabs	1 642	1 813	1 839	1 959	2 275	3 108	2 836	2 890	3 478	4 345	4 940
Kongekrabbe / Kingcrab	-	-	-	-	-	-	202	211	434	414	823
Hummer / Lobster	28	30	34	30	35	45	59	52	40	42	52
Sjøkreps / Norway lobster	211	234	166	188	187	293	383	346	281	280	240
Reke / Deep water prawn	48 956	38 168	39 250	41 674	41 961	57 142	63 538	66 501	65 215	70 112	67 671
Skjel / Molluscs	10 270	8 074	7 391	40	87	156	445	639	737	658	607
Sum skaldyr og skjel / Total of crustaceans	61 107	48 319	48 680	43 891	44 544	60 744	67 463	70 639	70 185	75 851	74 333
Total	2 414 440	2 365 603	2 523 698	2 647 263	2 862 619	2 860 692	2 629 988	2 698 798	2 686 388	2 740 757	2 549 779
Tang og tare / Seaweed	169 600	185 065	185 033	173 160	191 681	179 762	178 542	192 426	175 200	182 600	153 209
Total inkl. tang og tare / Total incl. seaweed	2 584 040	2 550 668	2 708 731	2 820 423	3 054 300	3 040 454	2 808 530	2 891 224	2 861 588	2 923 357	2 702 988

¹⁾ Våt vekt / Live weight

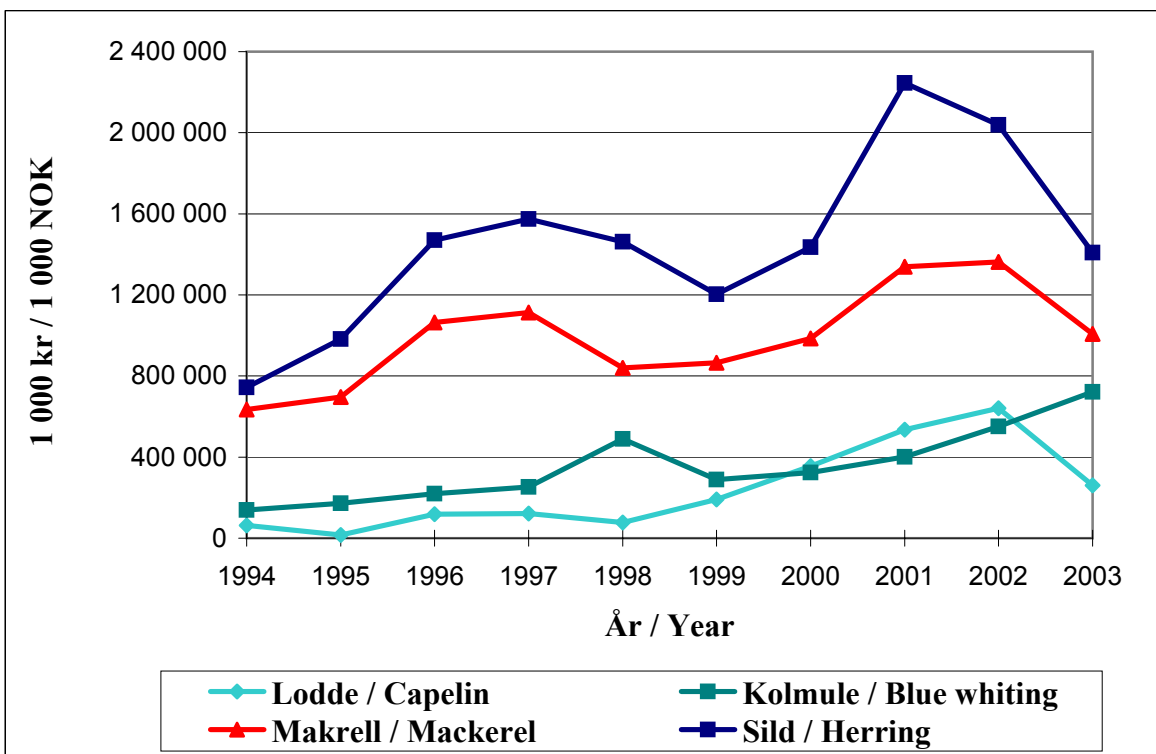
²⁾ Tala for 2002 og 2003 er foreløpige / The figures for 2002 and 2003 are preliminary.

³⁾ I "Andre og uspes. fiskesortar" inngår alle fiskeartar som ikkje er nemnd andre stader / species not accountet for elsewhere

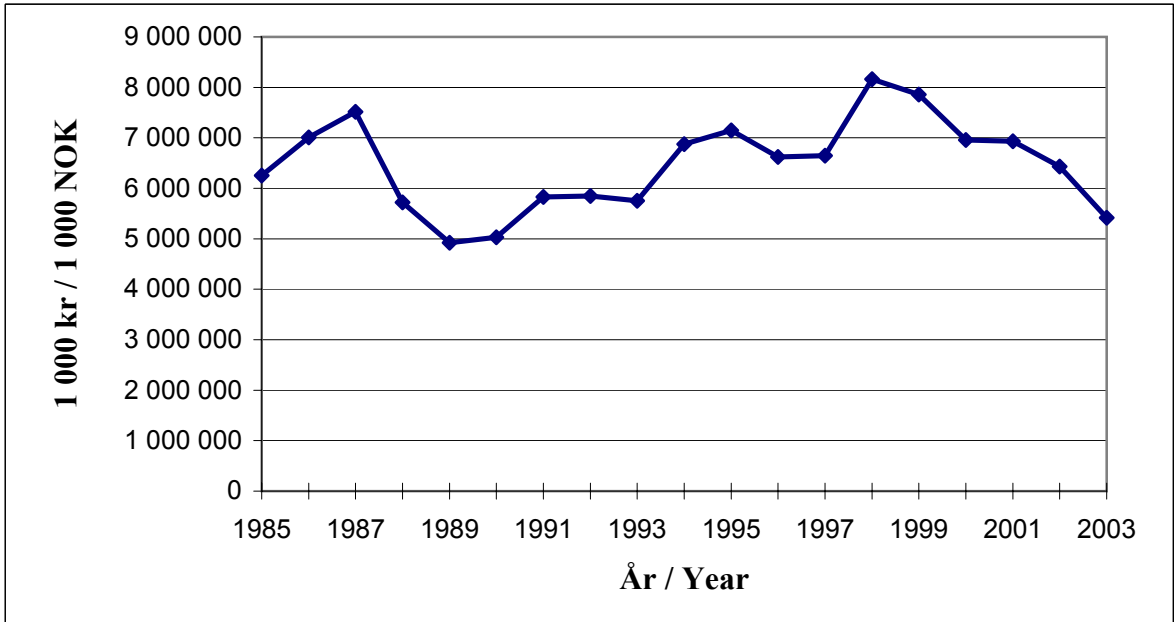
Figur 5A Fangstverdi (i 2003-verdiar) for alle pelagiske artar. 1985-2003. 1000 kr.
 Value of catch (in 2003-values) of all pelagic species. 1985-2003. 1000 NOK.



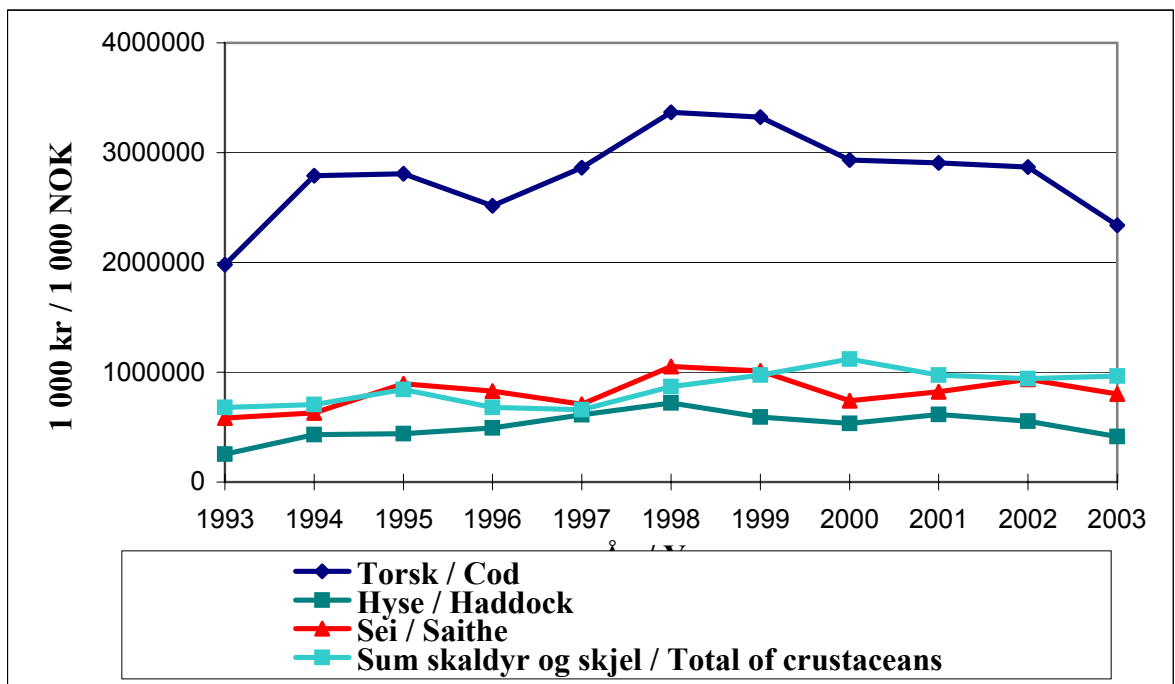
Figur 5B Fangstverdi (i 2003-verdiar) for lodde, kolmule, makrell og sild. 1993-2003. 1000 kr.
 Value of catch (in 2003-values) of capelin, blue whiting, mackerel and herring. 1993-2003. 1000 NOK.



Figur 6A Fangstverdi (i 2003-verdiar) for alle botnfiskartar, skaldyr og skjel. 1985-2003. 1000 kr.
 Value of catch (in 2003-values) of all groundfish species (incl. crustaceans). 1985-2003. 1000 NOK.



Figur 6B Fangstverdi (i 2003-verdiar) for torsk, hyse, sei, skaldyr og skjel. 1993-2003. 1000 kr.
 Value of catch (in 2003-values) of cod, haddock, saithe and crustaceans. 1993-2003. 1000 NOK.



Tabell 2 Fangstverdi (nominell) spesifisert på art. 1993-2003¹⁾. 1000 kr.

Value of catch (nominal value) by species. 1993-2003¹⁾. 1000 NOK.

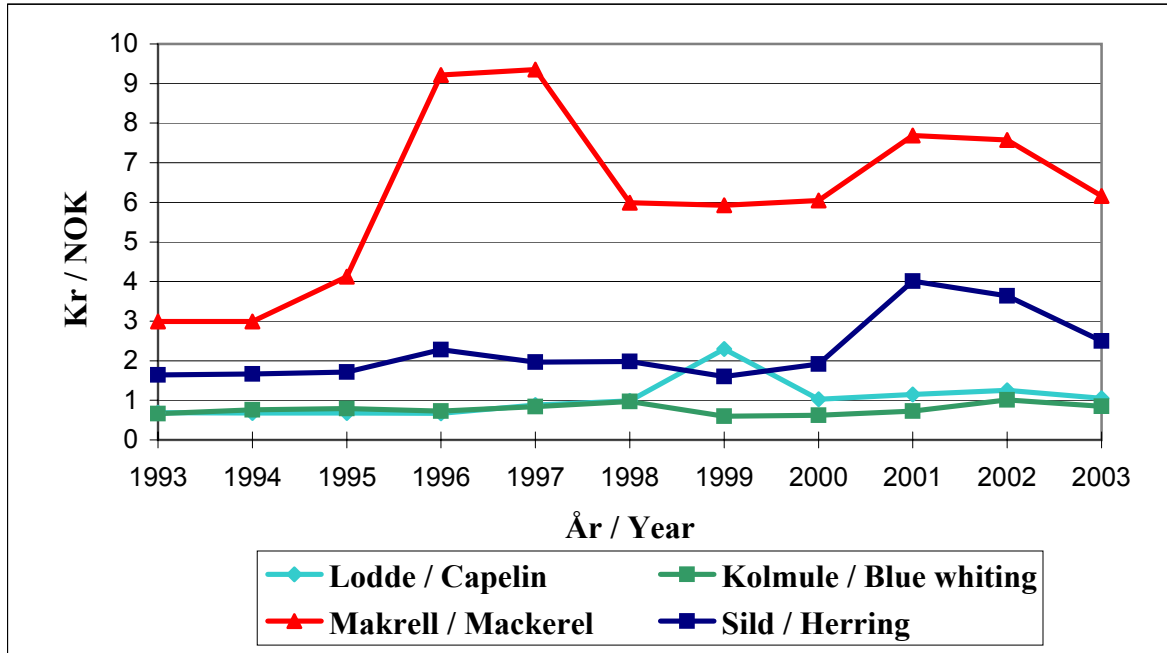
Fiskeslag / Fish species	1993	1994	1995	1996	1997	1998	1999	2000	2001	2002	2003
Lodde / Capelin	291 072	62 750	15 700	118 358	120 837	77 377	190 881	354 865	535 185	640 868	261 063
Augepål / Norway pout	56 593	53 436	69 451	58 195	36 735	24 580	27 922	31 311	18 663	23 023	9 604
Kolmule / Blue whiting	106 244	139 434	172 184	218 793	253 106	489 429	288 870	323 803	400 890	551 500	721 582
Tobis / Sandeel	56 620	105 423	172 586	98 846	273 245	307 711	103 339	72 972	146 960	162 618	23 667
Hestmakrell / Horse mackerel	90 277	77 047	97 598	38 577	76 115	27 551	106 723	4 859	45 410	97 589	40 848
Makrell / Mackerel	538 049	634 600	696 495	1 063 941	1 113 406	840 788	865 529	984 936	1 338 735	1 363 418	1 007 061
Sild / Herring	465 036	743 969	982 034	1 469 516	1 574 311	1 462 364	1 202 500	1 436 051	2 245 788	2 038 046	1 407 882
Brisling / Sprat	42 950	50 478	45 001	58 192	21 053	57 245	32 300	20 359	23 358	11 938	14 777
Sum lodde, makrell, sild etc./ Total of pelagic species	1 646 841	1 867 137	2 251 049	3 124 418	3 468 808	3 287 045	2 818 064	3 229 156	4 754 989	4 889 000	3 486 484
Torsk / Cod	1 978 448	2 789 716	2 808 960	2 515 689	2 861 758	3 366 922	3 324 833	2 931 907	2 905 451	2 867 789	2 337 183
Hyse / Haddock	253 329	431 980	440 756	493 367	611 479	720 641	591 078	533 720	616 562	552 677	412 808
Sei / Saithe	583 065	629 770	893 786	827 391	708 919	1 051 721	1 012 460	739 500	822 422	936 460	801 590
Brosme / Tusk	159 234	125 776	129 119	130 496	85 794	186 211	191 344	178 309	178 405	154 476	97 872
Lange, blålange / Ling, Blue ling	190 126	202 220	201 389	183 195	143 530	272 843	228 231	224 466	235 007	210 529	155 159
Blåkveite / Greenland halibut	189 062	181 677	220 670	275 137	192 519	187 802	284 852	239 862	271 800	185 064	210 910
Uer / Redfish	126 550	124 605	110 817	151 948	124 430	196 632	201 066	175 831	202 002	109 735	101 407
Straum- og vassild / Lesser and greater argentinies	24 528	16 135	19 176	21 652	16 191	33 431	24 040	18 448	62 272	24 236	25 603
Andre og uspes. fiskesortar / Other species n.e.i. ²⁾	436 978	394 728	299 556	314 598	356 216	351 036	296 998	346 309	415 233	294 276	308 695
Sum torskfisk etc. / Total of groundfish species	3 941 320	4 896 607	5 124 229	4 913 473	5 100 836	6 367 239	6 154 902	5 388 352	5 709 154	5 335 242	4 451 227
Krabbe / Crabs	10 427	11 156	11 812	13 820	16 357	23 249	20 046	20 901	27 274	34 151	39 504
Kongekrabbe / Kingcrab 3)	-	-	-	-	-	-	9 704	22 803	33 919	31 227	58 290
Hummer / Lobster	3 451	3 826	4 480	3 887	4 639	6 414	9 490	9 287	7 930	8 090	9 285
Sjøkreps / Norway lobster	8 700	9 711	7 133	8 204	9 155	15 595	23 971	22 411	19 450	19 396	16 096
Reke / Deep water prawn	605 048	630 901	783 456	653 627	628 643	819 492	902 867	1 031 352	871 388	834 759	829 629
Skjel / Molluscs	52 514	50 782	36 003	626	1 482	3 043	8 484	11 607	13 839	12 889	11 302
Sum skaldyr og skjel / Total of crustaceans	680 140	706 376	842 884	680 164	660 275	867 793	974 562	1 118 361	973 800	940 512	964 106
Total	6 268 301	7 470 120	8 218 162	8 718 055	9 229 919	10 522 077	9 947 528	9 735 869	11 437 943	11 164 754	8 901 817
Tang og tare / Seaweed	26 964	34 782	29 219	27 464	30 733	28 888	28 423	35 788	32 500	33 400	28 013
Total inkl. tang og tare / Total incl. seaweed	6 295 265	7 504 902	8 247 381	8 745 519	9 260 652	10 550 965	9 975 951	9 771 657	11 470 443	11 198 154	8 929 830

¹⁾ Tala for 2002 og 2003 er foreløpige / The figures for 2002 and 2003 are preliminary.

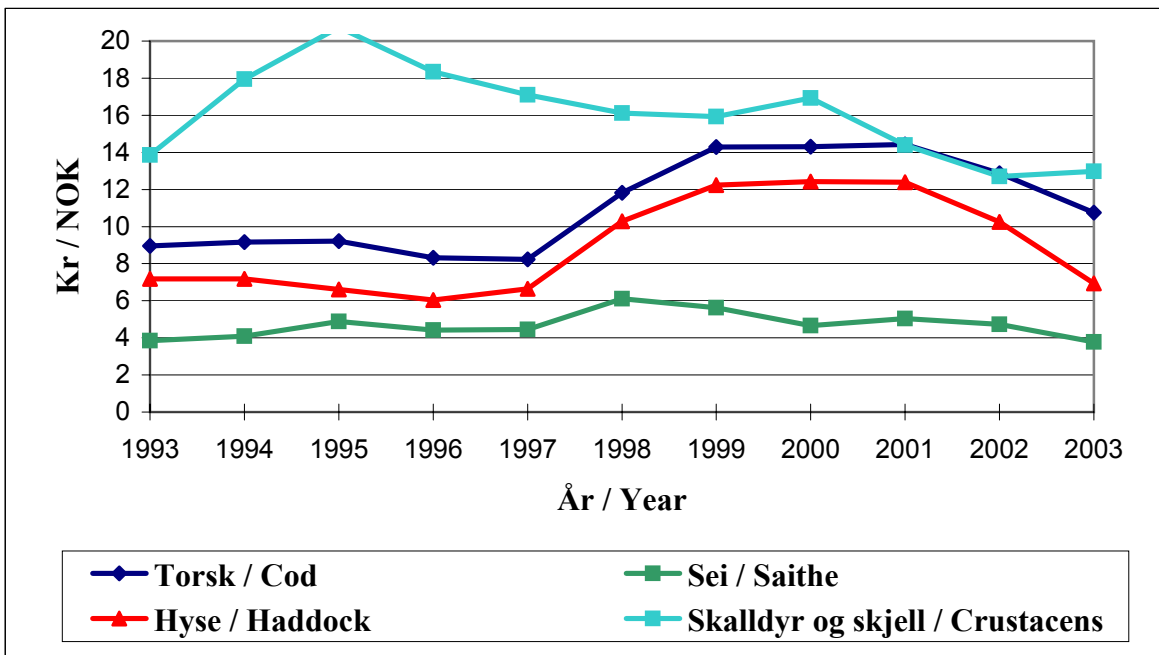
²⁾ I "Andre og uspes. fiskesortar" inngår alle fiskeartar som ikkje er nemnd andre stader / Species not accounted for elsewhere.

³⁾ Kongekrabbe inngår i årene 1993 - 1998 i posten Krabbe / Included in "Crabs" in the period 1993-1998.

Figur 7A Prisutvikling (i 2003-prisar) for lodde, kolmule, makrell og sild. 1993-2003.
 First-hand price (in 2003-values) of capelin, blue whiting, mackerel and herring. 1993-2003.



Figur 7B Prisutvikling (i 2003-prisar) for torsk, hyse, sei, skaldyr og skjel. 1993-2003.
 First-hand price (in 2003-values) of cod, haddock, saithe and crustaceans. 1993-2003.



Tabell 3 Utvikling i gjennomsnittspris (nominell) spesifisert på art. 1993-2003¹⁾.

Average first-hand price (nominal) by species 1993 - 2003¹⁾.

Fiskeslag / Fish species	1993	1994	1995	1996	1997	1998	1999	2000	2001	2002	2003
Lodde / Capelin	0,55	0,55	0,57	0,57	0,77	0,88	2,08	0,96	1,11	1,23	1,05
Augepål / Norway pout	0,55	0,58	0,59	0,56	0,78	0,89	0,55	0,59	0,69	0,89	0,77
Kolmule / Blue whiting	0,53	0,62	0,66	0,61	0,73	0,86	0,54	0,59	0,70	0,99	0,85
Tobis / Sandeel	0,56	0,63	0,66	0,62	0,78	0,90	0,55	0,61	0,78	0,92	0,80
Hestmakrell / Horse mackerel	0,70	0,81	1,02	2,48	1,64	2,06	2,29	2,33	5,68	2,66	1,99
Makrell / Mackerel	2,40	2,44	3,44	7,78	8,11	5,31	5,37	5,65	7,41	7,39	6,16
Sild / Herring	1,32	1,35	1,43	1,93	1,71	1,76	1,45	1,79	3,86	3,55	2,50
Brisling / Sprat	0,91	1,15	1,10	0,98	2,99	1,63	1,45	3,20	1,88	4,58	4,75
Sum lodde, makrell, sild etc./ Total of pelagic species	0,98	1,21	1,33	1,73	1,72	1,59	1,46	1,55	2,32	2,35	1,84
Torsk / Cod	7,19	7,47	7,69	7,02	7,13	10,47	12,96	13,38	13,90	12,57	10,75
Hyse / Haddock	5,77	5,85	5,52	5,10	5,76	9,12	11,10	11,62	11,94	10,01	6,93
Sei / Saithe	3,10	3,33	4,08	3,73	3,86	5,41	5,10	4,36	4,85	4,61	3,78
Brosme / Tusk	5,94	6,17	6,91	6,70	6,22	8,85	8,22	8,14	9,48	8,50	7,28
Lange, blålange / Ling, Blue ling	9,53	10,71	10,65	9,41	9,09	11,79	11,55	12,66	16,03	12,96	10,67
Blåkkeite / Greenland halibut	12,79	13,51	15,68	16,13	15,60	15,72	14,46	18,42	17,98	15,20	16,73
Uer / Redfish	3,84	4,31	4,76	5,12	5,48	6,88	6,52	6,86	7,04	6,72	6,03
Straum- og vassild / Lesser and greater argentinians	2,89	2,64	2,99	3,18	3,13	3,86	3,07	3,02	4,19	3,27	3,07
Andre og uspes. fiskesortar / Other species n.e.i. ²⁾	7,71	8,71	9,09	9,79	9,00	8,18	10,28	11,55	10,28	10,22	11,16
Sum torskfisk etc. / Total of groundfish species	5,91	6,36	6,58	6,13	6,37	8,71	9,64	9,81	10,15	9,11	7,64
Krabbe / Crabs	6,35	6,15	6,42	7,05	7,19	7,48	7,07	7,23	7,84	7,86	8,00
Kongekrabbe / Kingcrab ³⁾	-	-	-	-	-	-	48,04	108,07	78,15	75,43	70,83
Hummer / Lobster	123,25	127,53	131,76	129,57	133,72	142,53	160,85	178,60	198,25	192,62	178,56
Sjøkreps / Norway lobster	41,23	41,50	42,97	43,64	49,01	53,23	62,59	64,77	69,22	69,27	67,07
Reke / Deep water prawn	12,36	16,53	19,96	15,68	14,98	14,34	14,21	15,51	13,36	11,91	12,26
Skjel / Molluscs	5,11	6,29	4,87	15,65	17,05	19,51	19,07	18,16	18,78	19,59	18,62
Sum skaldyr og skjel / Total of crustaceans	11,13	14,62	17,31	15,50	14,82	14,29	14,45	15,83	13,87	12,40	12,97
Total	2,60	3,16	3,26	3,29	3,22	3,68	3,78	3,61	4,26	4,07	3,49
Tang og tare / Seaweed	0,16	0,19	0,16	0,16	0,16	0,16	0,16	0,19	0,19	0,18	0,18
Total inkl. tang og tare / Total incl. seaweed	2,44	2,94	3,04	3,10	3,03	3,47	3,55	3,38	4,01	3,83	3,30

¹⁾ Tala for 2002 og 2003 er foreløpige / The figures for 2002 and 2003 are preliminary.

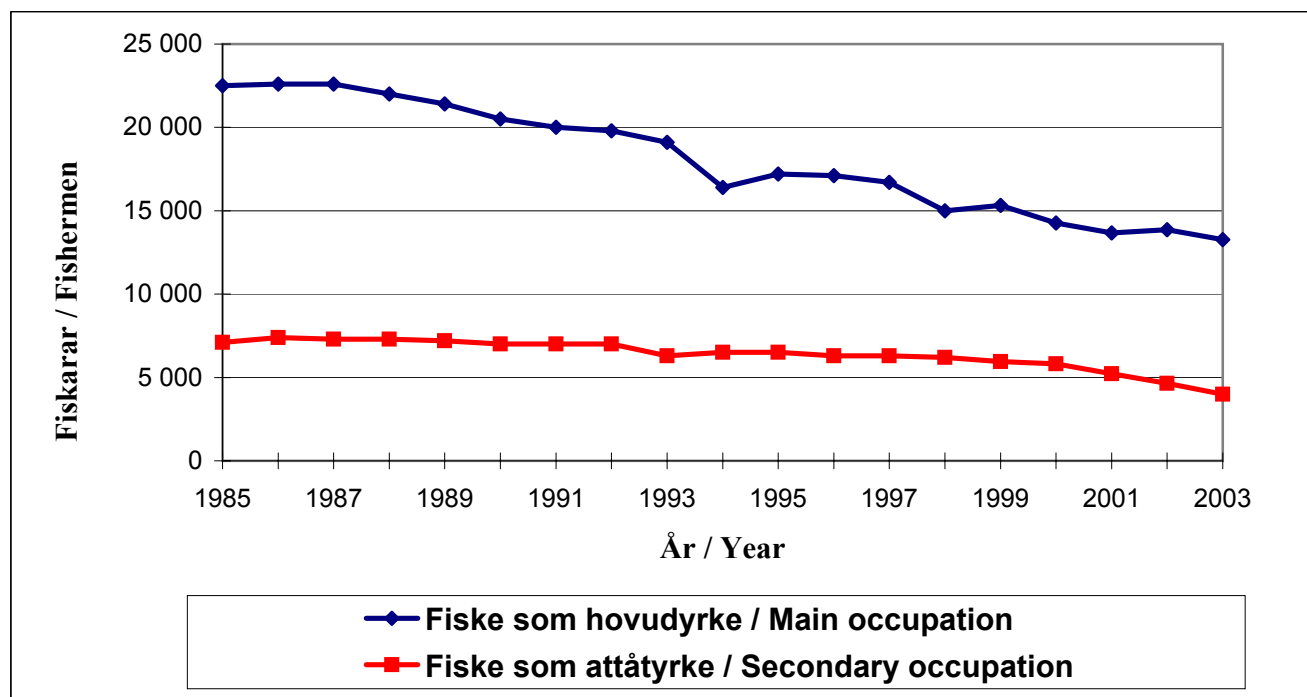
²⁾ I "Andre og uspes. fiskesortar" inngår alle fiskearter som ikkje er nemnd andre stader / Species not accounted for elsewhere.

³⁾ Kongekrabbe inngår i årene 1992 - 1998 i posten Krabbe / Included in "Crabs" in the period 1992-1998.

DEL II. FISKARAR OG FISKEFARTØY
PART II. FISHERMEN AND FISHING VESSELS

Figur 8 **Registrerte fiskarar fordelt på fiske som hovudyrke og fiske som attåtyrke. 1985-2003.**

Registered main and secondary occupation fishermen. 1985-2003.



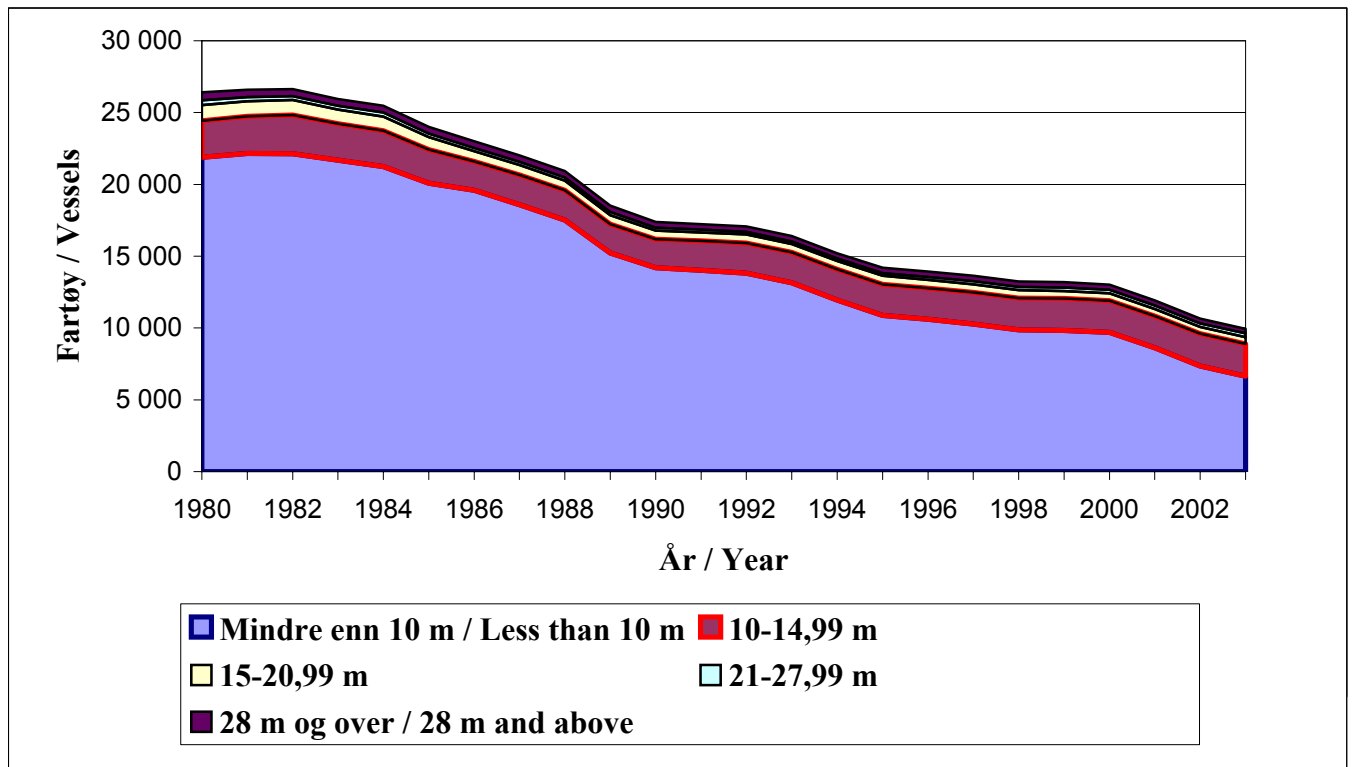
Tabell 4A. Fiskarar som har fiske som hovudyrke. Fordelt på fylke. 1993-2003.
Registered main occupation fishermen by county. 1993-2003.

Fylke / County	1993	1994	1995	1996	1997	1998	1999	2000	2001	2002	2003
Finnmark	1 867	1 564	1 649	1 647	1 568	1 403	1 477	1 361	1 286	1 286	1 203
Troms	3 074	2 533	2 601	2 612	2 529	2 305	2 320	2 139	2 000	2 009	1 846
Nordland	4 364	3 877	4 070	4 012	4 023	3 617	3 586	3 363	3 305	3 383	3 295
Nord-Trøndelag	451	438	409	387	341	296	312	295	287	311	307
Sør-Trøndelag	703	605	612	551	517	459	476	400	386	413	407
Møre og Romsdal	4 673	3 970	4 237	4 231	4 046	3 581	3 629	3 411	3 187	3 309	3 020
Sogn og Fjordane	1 145	990	1 051	1 080	1 056	990	1 018	923	894	853	832
Hordaland	1 128	1 006	1 071	1 090	1 095	1 055	1 090	1 028	994	987	983
Rogaland	688	573	579	604	602	585	576	561	548	536	553
Vest-Agder	398	360	336	326	326	307	305	267	269	272	280
Aust-Agder	110	101	114	122	126	115	120	112	109	105	110
Telemark	75	70	75	78	80	80	84	64	63	55	60
Vestfold	122	106	108	108	95	96	86	85	84	79	81
Buskerud	15	14	17	15	14	18	21	19	23	22	22
Oppland											7
Hedemark											2
Akershus	43	38	39	24	27	25	23	20	24	25	32
Oslo	27	27	24	46	53	52	47	53	62	76	71
Østfold	189	170	168	154	163	157	158	161	157	151	149
Heile landet / Total	19 072	16 442	17 160	17 087	16 661	15 141	15 328	14 262	13 678	13 872	13 260

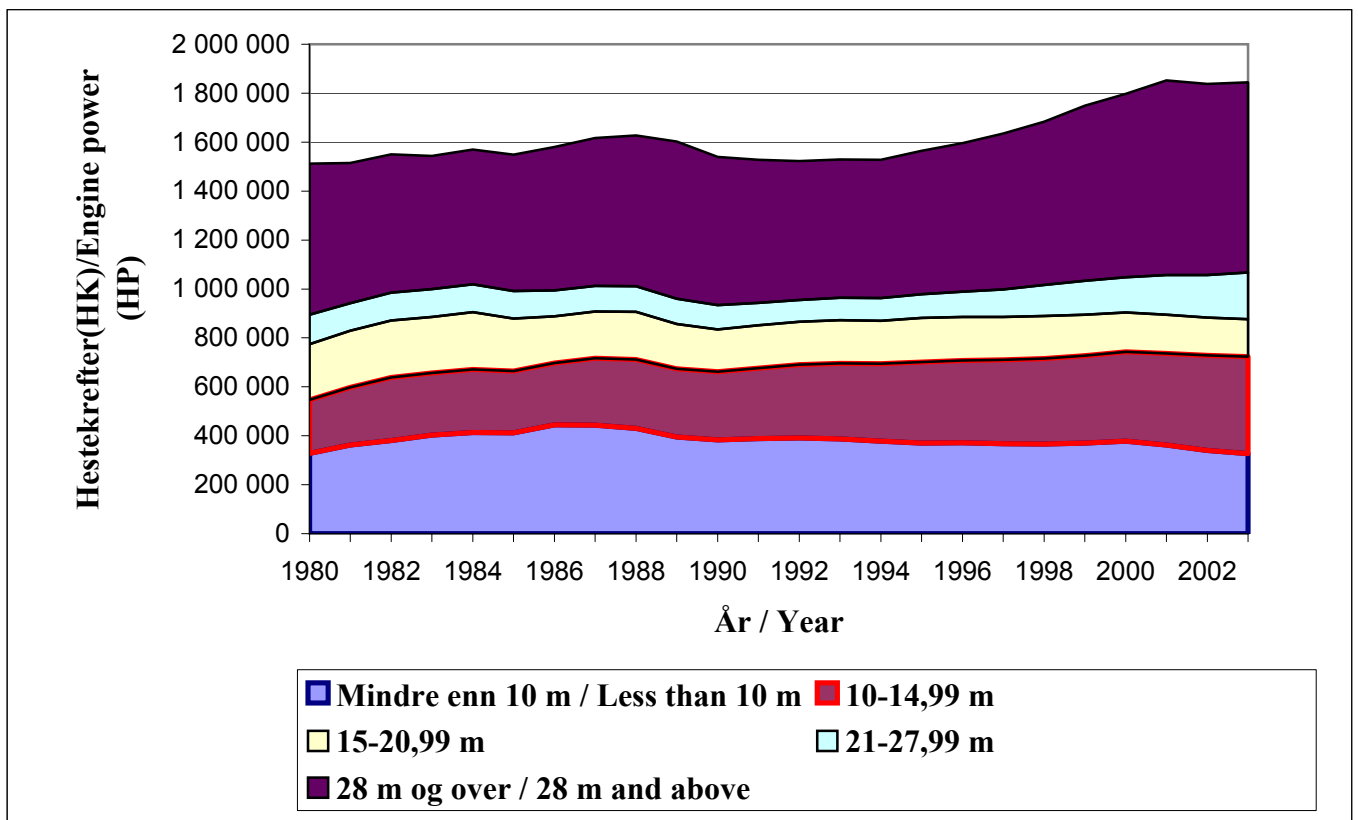
Tabell 4B. Fiskarar som har fiske som attåtårke. Fordelt på fylke. 1993-2003.
Registered secondary occupation fishermen by county. 1993-2003.

Fylke / County	1993	1994	1995	1996	1997	1998	1999	2000	2001	2002	2003
Finnmark	688	719	766	752	750	733	690	686	605	510	465
Troms	1 282	1 360	1 411	1 421	1 379	1 242	1 208	1 143	951	922	566
Nordland	1 259	1 277	1 285	1 237	1 212	1 204	1 187	1 115	1 030	955	713
Nord-Trøndelag	212	224	207	181	163	157	162	162	135	126	131
Sør-Trøndelag	337	334	307	254	246	249	239	172	167	154	139
Møre og Romsdal	975	990	978	958	970	1 022	958	1 007	1 011	949	996
Sogn og Fjordane	376	343	336	323	343	357	336	361	312	209	175
Hordaland	355	370	362	364	358	356	342	356	264	213	206
Rogaland	373	380	374	360	359	375	367	367	349	221	219
Vest-Agder	227	246	226	210	219	200	195	202	189	185	179
Aust-Agder	77	69	65	57	71	71	70	71	59	58	59
Telemark	29	34	37	35	36	38	39	40	37	41	42
Vestfold	35	38	32	41	38	45	43	28	21	22	25
Buskerud	7	5	5	4	3	3	3	3	2	3	4
Akershus	4	3	3	5	7	7	14	12	9	8	9
Oslo	7	6	6	4	6	6	7	7	4	6	6
Østfold	81	80	93	104	95	92	85	78	74	66	65
Heile landet / Total	6 324	6 478	6 493	6 310	6 255	6 157	5 945	5 810	5 219	4 648	3 999

Figur 9A Talet på fartøy i sentrale lengdegrupper. 1980-2003.
 The number of vessels by length group. 1980-2003.



Figur 9B Samla motorkraft /HK i sentrale lengdegrupper 1980 - 2003.
 Total engine power (HP) by length groups 1980-2003.



Tabell 5A Registrerte fartøy fordelt på type, lengde og fylke i perioden. 1993-2003.
Registered fishing vessels by type, length and county. 1993-2003.

	1993	1994	1995	1996	1997	1998	1999	2000	2001	2002	2003
Alle Total	16 398	15 206	14 187	13 932	13 635	13 248	13 196	13 017	11 927	10 645	9 934
Fordelt etter type/By type											
Dekte fartøy/Decked vessels	8 826	8 716	8 662	8 649	8 555	8 465	8 452	8 432	8 169	7 797	7 568
Opne fartøy/Open vessels	7 572	6 490	5 525	5 283	5 080	4 783	4 744	4 585	3 758	2 848	2 366
Fordelt etter lengde / By length											
Mindre enn 10m / Less than 10m	13 141	11 951	10 872	10 601	10 283	9 864	9 827	9 688	8 618	7 359	6 655
10 - 14,99 m	2 119	2 129	2 169	2 181	2 200	2 215	2 223	2 222	2 220	2 245	2 250
15 - 20,99 m	595	586	591	579	566	555	529	503	483	463	456
21 - 27,99 m	177	177	183	194	204	227	235	239	256	261	281
28 m og over / 28 m and above	366	363	372	377	382	387	382	365	350	317	292
Fordelt fylkesvis/By county:											
Finnmark	1 987	1 797	1 690	1 691	1 682	1 699	1 667	1 685	1 586	1 621	1 370
Troms	3 144	2 952	2 577	2 576	2 471	2 392	2 406	2 376	1 982	1 845	1 707
Nordland	4 020	3 879	3 709	3 575	3 437	3 332	3 342	3 342	3 191	2 729	2 529
Nord-Trøndelag	547	484	461	434	436	406	422	453	446	332	325
Sør-Trøndelag	828	646	568	547	499	505	488	463	374	365	349
Møre og Romsdal	1 775	1 678	1 590	1 595	1 571	1 522	1 499	1 471	1 391	1 173	1 130
Sogn og Fjordane	1 014	811	820	770	759	744	745	715	648	553	507
Hordaland	1 074	980	873	842	848	700	717	764	742	679	672
Rogaland	664	626	596	602	623	619	607	611	491	488	489
Vest-Agder	590	585	559	553	561	563	559	454	435	355	352
Aust-Agder	204	208	215	216	221	226	233	196	176	144	144
Telemark	106	111	112	115	101	103	104	97	94	85	89
Vestfold	143	145	143	146	153	162	141	141	132	93	91
Buskerud	20	20	21	20	21	20	18	10	9	7	8
Akershus	31	31	29	31	35	35	37	36	28	20	21
Oslo	10	11	13	15	15	17	15	14	16	10	9
Østfold	241	242	211	204	202	203	196	189	186	146	142

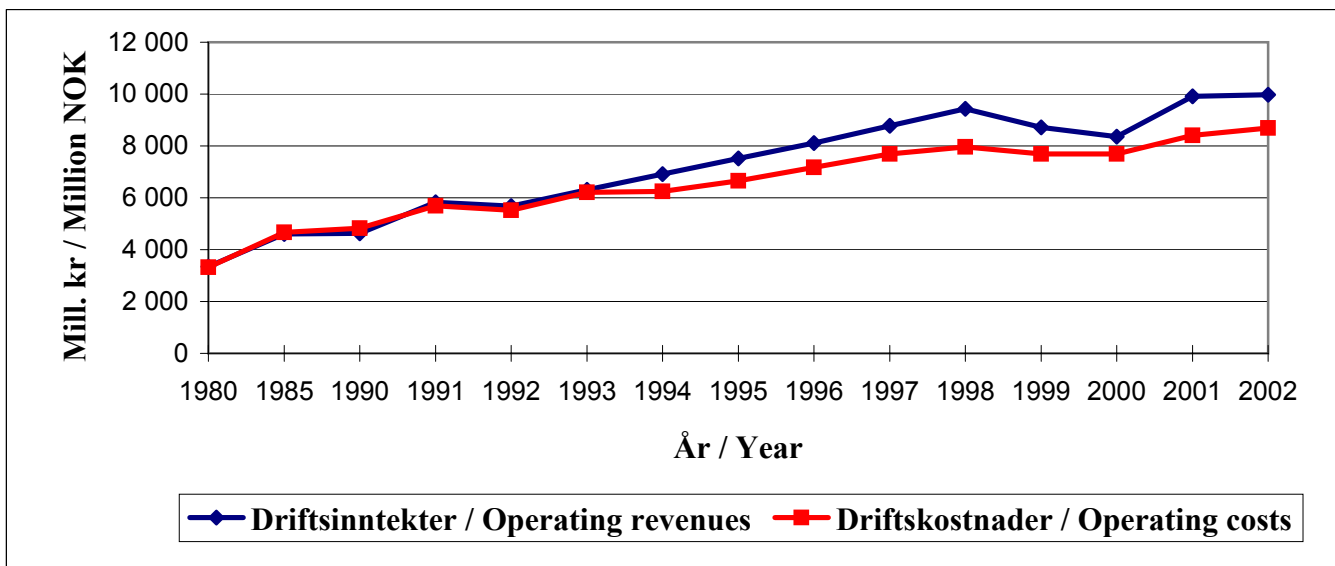
Tabell 5B Samla motorkraft (HK) fordelt på lengde og fylke. 1993-2003.
 Total engine power (HP) by length and county. 1993-2003.

	1993	1994	1995	1996	1997	1998	1999	2000	2001	2002	2003
Fordelt på lengde / By length											
Mindre enn 10 m / Less than 10 m	386 993	377 388	370 748	371 267	368 044	365 716	369 920	377 985	361 912	340 515	327 334
10 - 14,99 m	308 604	316 623	330 021	336 396	342 851	350 086	357 540	365 424	373 942	387 909	396 534
15 - 20,99 m	177 150	176 014	180 723	177 745	174 781	173 078	167 387	159 948	157 656	154 717	153 008
21 - 27,99 m	91 354	92 089	96 620	103 182	112 478	127 476	137 859	143 982	162 671	174 097	190 886
28 m og over / 28 m and above	565 333	565 620	586 626	606 634	637 407	667 325	716 511	749 569	795 204	780 089	776 150
Fordelt fylkesvis / By county											
Finnmark	160 247	154 349	164 508	164 713	162 342	171 403	184 765	189 278	192 165	210 419	197 885
Troms	216 843	215 483	214 063	221 201	221 280	226 014	218 442	229 533	226 729	217 109	212 015
Nordland	352 900	345 632	361 007	365 907	363 839	369 610	383 345	380 512	405 064	413 552	413 987
Nord-Trøndelag	33 103	33 992	34 792	33 642	33 203	32 356	36 981	39 099	41 167	39 923	36 204
Sør-Trøndelag	50 803	47 606	48 609	47 161	44 224	45 332	44 883	43 722	43 502	46 157	49 125
Møre og Romsdal	320 770	330 898	338 346	337 542	361 375	364 630	385 705	408 421	443 326	423 355	419 997
Sogn og Fjordane	75 932	76 647	80 537	83 243	86 201	90 965	92 869	88 826	88 415	81 357	83 366
Hordaland	145 201	149 339	146 420	155 109	164 738	176 185	198 878	215 122	217 228	218 070	235 908
Rogaland	85 020	86 098	86 552	95 307	98 743	104 767	98 687	103 238	95 642	94 195	102 771
Vest-Agder	38 931	37 531	38 105	38 176	41 597	41 851	44 634	42 502	41 973	40 867	40 504
Aust-Agder	10 528	10 516	12 277	13 626	14 796	15 764	16 265	14 678	14 891	14 955	14 889
Telemark	7 549	8 142	7 978	8 164	8 592	8 925	9 096	8 726	9 142	8 896	9 352
Vestfold	9 402	8 645	9 105	9 242	10 996	11 606	9 941	9 821	9 813	8 419	8 569
Buskerud	1 038	1 090	1 270	1 220	1 214	1 017	953	709	674	596	618
Akershus	1 789	1 807	1 980	2 045	2 307	2 691	3 128	3 073	2 529	1 953	1 898
Oslo	795	966	986	1 171	1 100	1 347	1 612	1 341	1 495	957	735
Østfold	18 583	18 993	18 203	17 755	19 014	19 218	19 033	18 307	17 630	16 547	16 089
Hele landet / Total	1 529 434	1 527 734	1 564 738	1 595 224	1 635 561	1 683 681	1 749 217	1 796 908	1 851 385	1 837 327	1 843 912

DEL III. LØNSEMDA I FISKEFLÅTEN PART III. THE PROFITABILITY IN THE FISHING FLEET

Figur 10A Estimerte totale driftsinntekter og driftskostnader. Fiskefartøy 8 meter og over.¹⁾ 1980-2002.

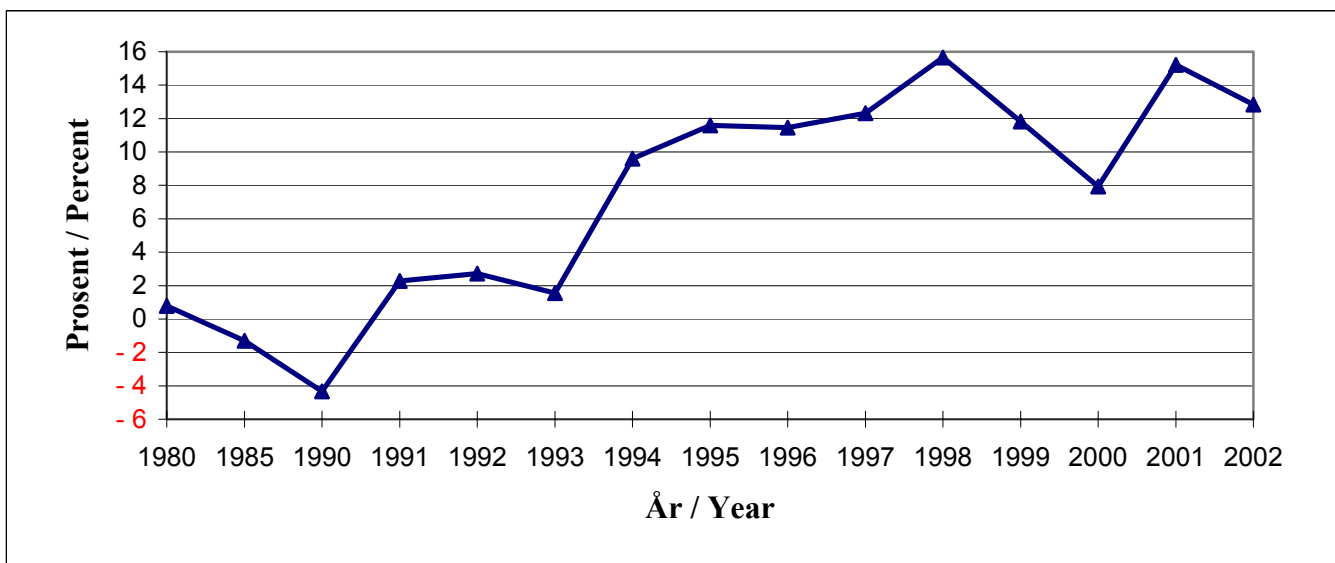
Estimated total operating revenues and costs. Vessels 8 metres and above.¹⁾ 1980 - 2002.



1) Heilårsdrivne fiskefartøy / Whole year operating fishing vessels.

Figur 10B Estimert driftsmargin (prosent)²⁾. Fiskefartøy 8 meter og over.¹⁾ 1980-2002.

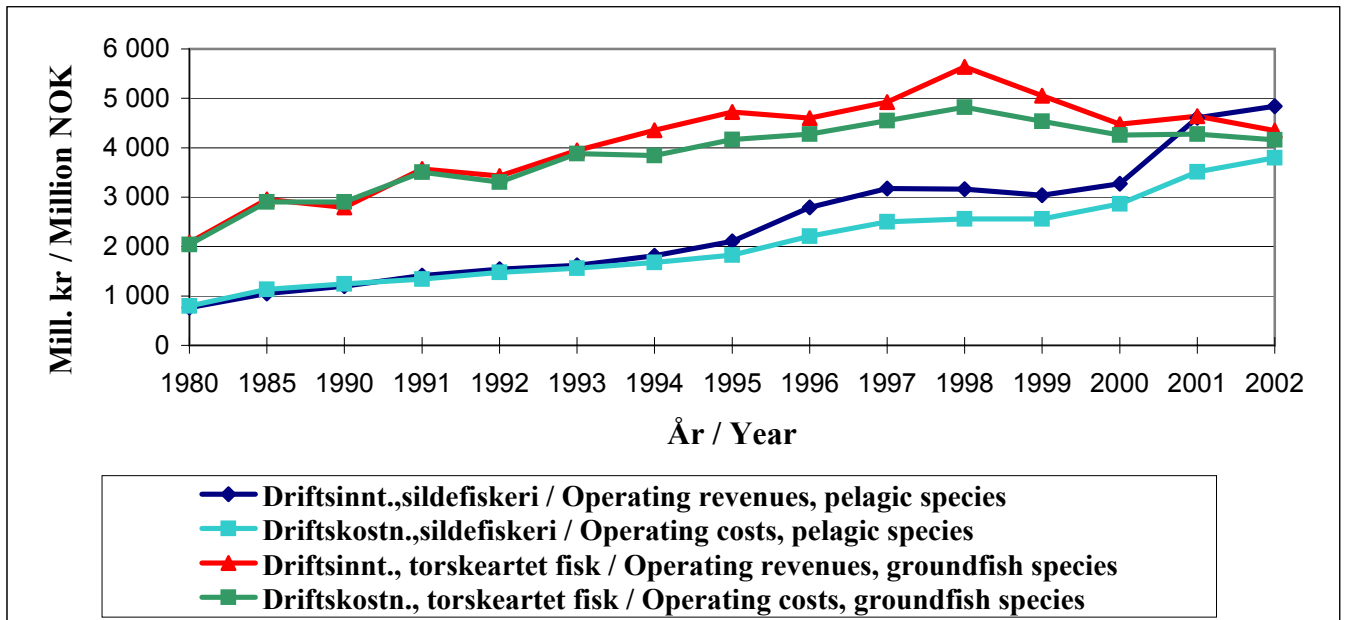
Estimated total operating margin (percent)²⁾. Vessels 8 metres and above.¹⁾ 1980-2002.



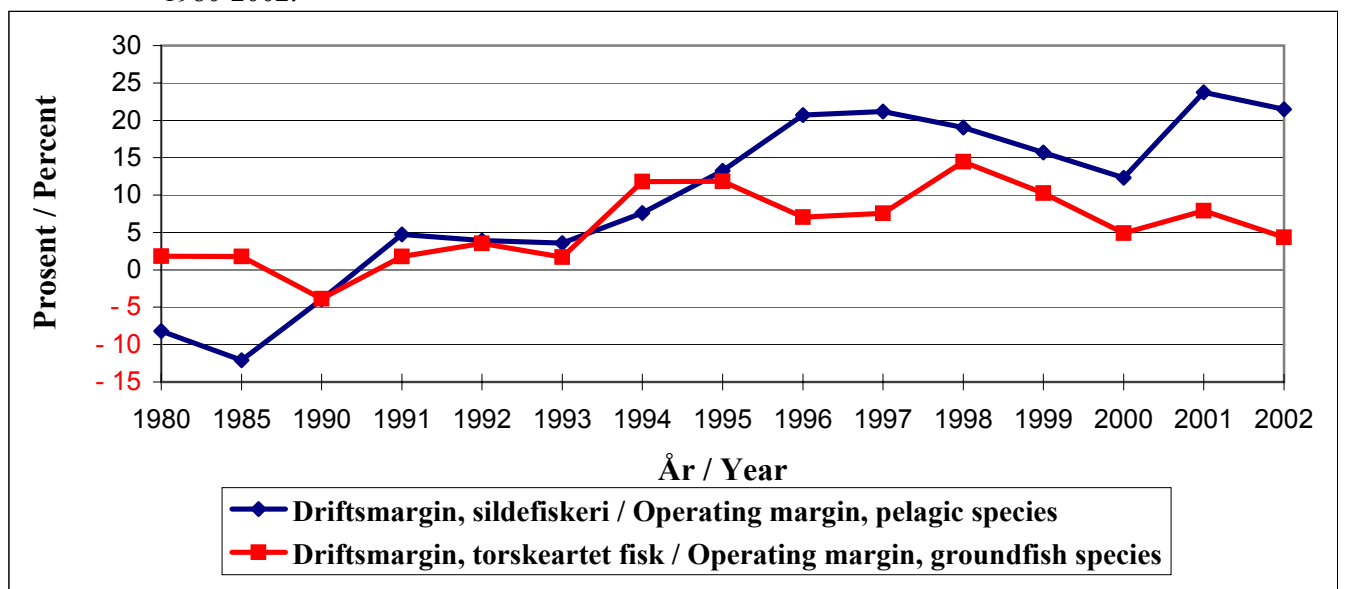
1) Heilårsdrivne fiskefartøy / Whole year operating fishing vessels.

2) Driftsmargin= (driftsresultat / driftsinntekter) * 100 / Operating margin= (operating result / operating revenues) * 100.

Figur 11A Estimerte totale driftsinntekter og driftskostnader. Heilårsdrivne fiskefartøy 13 meter og over som driv "sildefiskeri" og fiske etter torskearta fisk. 1980-2002
 Estimated total operating revenues and costs. Whole year operating vessels 13 metres and above fishing for pelagic species and groundfish species (incl. Crustaceans). 1980-2002.

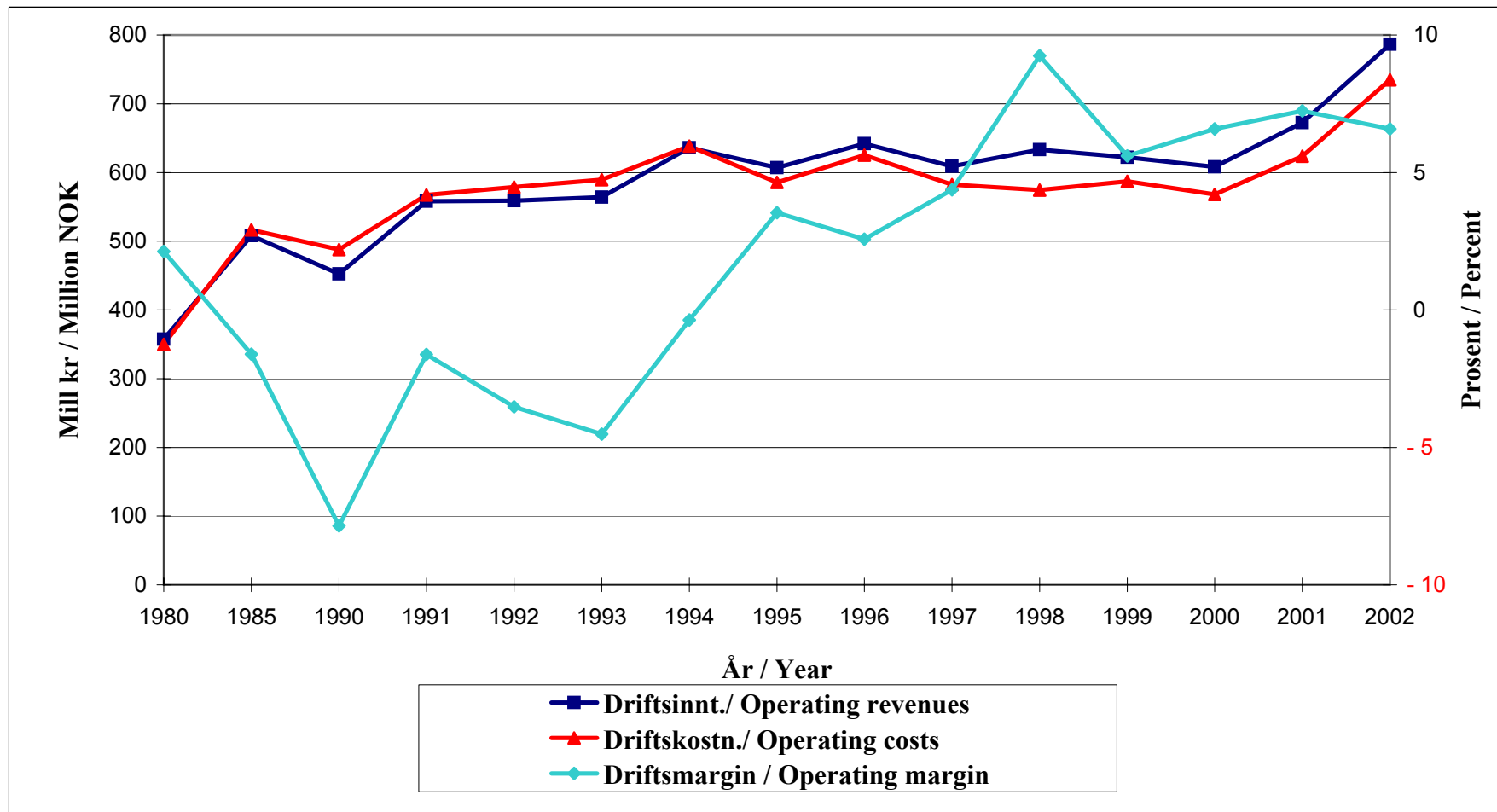


Figur 11B Estimert driftsmargin (prosent)¹⁾. Heilårsdrivne fiskefartøy 13 meter og over som driv "sildefiskeri" og fiske etter torskearta fisk. 1980-2002.
 Estimated total operation margin (percent)¹⁾. Whole year operating vessels 13 metres and above fishing for pelagic species and groundfish species (incl. crustaceans). 1980-2002.



¹⁾ Driftsmargin= (driftsresultat / driftsinntekter) * 100 / Operating margin= (operating result / operating revenues) * 100.

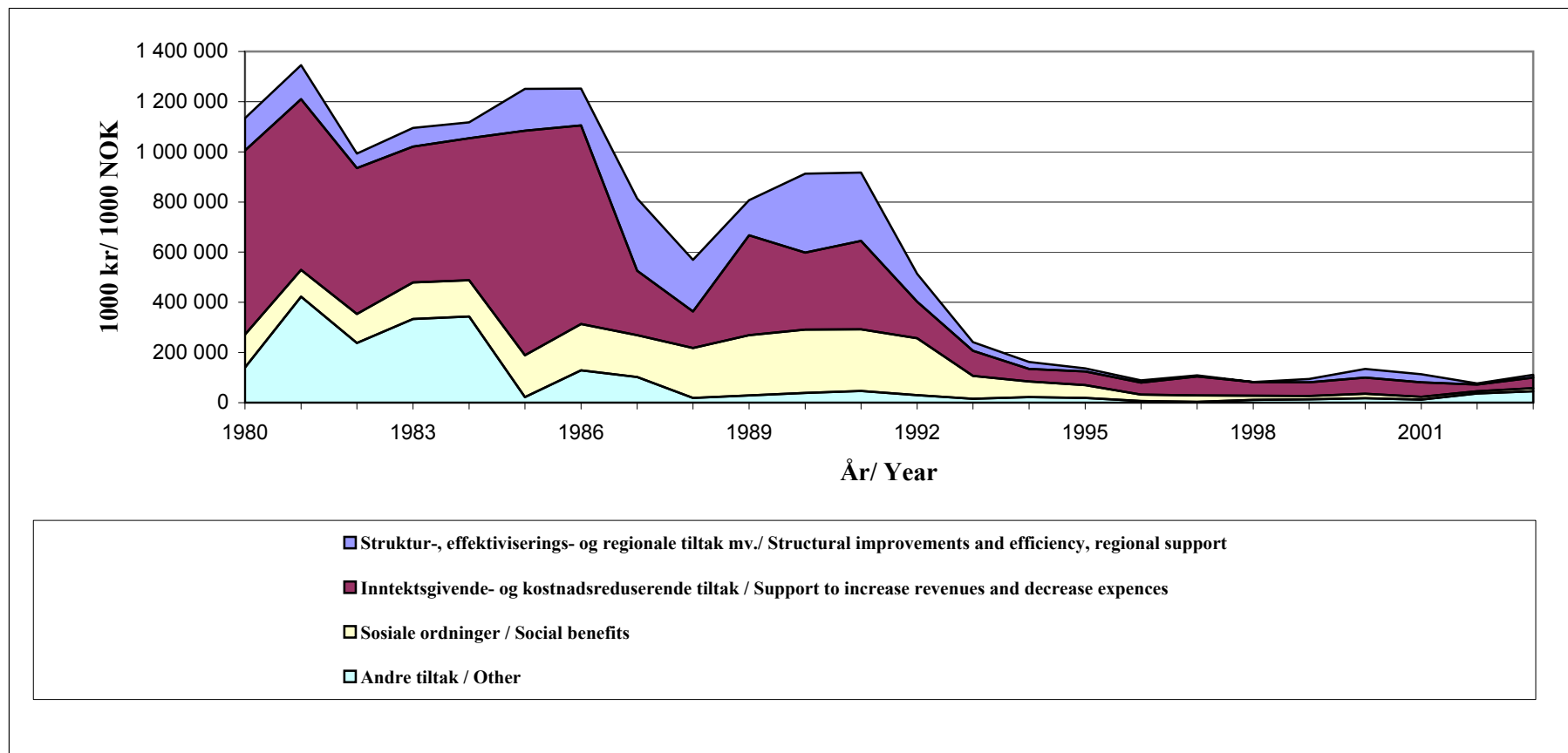
Figur 12 Estimerte totale driftsinntekter, driftskostnader og driftsmargin (prosent)¹⁾. Fiskefartøy 8-12,9 meter.²⁾ 1980-2002.
 Estimated total operating revenues, costs and margin (percent)¹⁾. Vessels 8-12,9 metres.²⁾ 1980-2002.



¹⁾ Driftsmargin= (driftsresultat / driftsinntekter) * 100 / Operating margin= (operating result / operating revenues) * 100.

²⁾ Heilårsdrivne fiskefartøy / Whole year operating fishing vessels.

Figur 13 Statstilskott tildelt fiskeflåten i medhald av støtteavtalen mellom Norges Fiskarlag og staten. 1980-2002.
 Governmental support to the fishing fleet due to the agreement between Norwegian Fishermen's Association and the Ministry of Fisheries. 1980-2002.



VEDLEGG 1. KJELDER

Del I. Ressursar og fangst

Materialet som gjeld utviklinga i gytebestanden for sentrale fiskeartar er henta frå rapporten "Havets ressurser 2003" gjeve ut av Havforskningsinstituttet i serien "Fisken og havet" særnummer 1 - 2003. Samt oppdatert tallmateriale fra ICES's rådgjevnings komite (ACFM) www.ices.dk,

Opplysningar om fangstmengde og fangstverdi er henta frå Noregs offisielle statistikk serien NOS "Fiskeristatistikk". Til ein viss grad har ein òg henta og handsama fangstinformasjon frå Fiskeridirektoratet sitt Sluttsetelregister.

Del II. Fiskarar og fiskefartøy

Opplysningar som vert presenterte er i hovudsak henta frå rapporten "Fiskefartøy og fiskarar, konsesjonar og årlege deltakaradganger 2003" gjeve ut av Fiskeridirektøren i rapportserien "Årsberetning vedkommende Norges Fiskerier". Enkelte typar opplysningar er òg henta frå Fiskeridirektøren sitt Merkerregister, Deltakarregister og Fiskarmanntal.

Del III. Lønsemda i fiskeflåten

Budsjettnemnda for fiskenæringa si lønsemdsundersøking er lagt til grunn for dei grafiske og tabellariske oversikter som er utarbeidd for å vise utviklinga i lønsemda i fiskeflåten.

For å gje eit fullstendig bilete av økonomien i fiskeflåten har ein òg henta informasjon om dei årlege støttebeløpa som vert tildelt fiskenæringa i medhald av støtteavtalen mellom Norges Fiskarlag og staten ved Fiskeridepartementet. Informasjon om dei årlege støttebeløpa er henta frå vedlegg til Stortingsproposisjon nr. 1 det enkelte år.

APPENDIX 1. SOURCES.

Part I “Resources and Catch”.

The figures describing the development in the spawning stock biomass of important species have been collected from the publication “Havets ressurser 2003” (Marine Resources) in the series “The Fish and the Sea, special issue no.1-2003” published by the Norwegian Institute of Marine Research, and updated figures from the Advicing comite of ICES (ACFM) (www.ices.dk).

Information on the catch and first-hand value is primarily collected from the publication “Fishery Statistics” in the series “Official Statistics of Norway” published by Statistics Norway. Some figures presented have been collected and compiled from internal catch registers in the Directorate of Fisheries.

Part II “Fishermen and Fishing Fleet”.

The figures presented as regards the fishermen and the fishing fleet have been collected from the publication “Fiskefartøy og fiskarar, konsesjonar og årlege deltakaradganger 2003” (Information on fishing vessels and fishermen, licenses and annual permits) published by the Directorate of Fisheries. Some of the figures have, for the purpose of this report, been collected from the Directorate of Fisheries “Register of Fishing Vessels”, “Register of Licenses and Permits” and “Register of Fishermen”.

Part III “The Profitability in the Fishing Fleet”.

The annual surveys on the profitability in the Norwegian fishing fleet performed by the Budget Committee for Fisheries form the basis for the graphics and figures presented in this report as regards the profitability in the fishing fleet.

To give the reader a complete and comprehensive picture of the real economic yield from the fishing fleet a graphical presentation of the annual support or subsidies given to the fishing fleet is presented. Information on the support to the fishing fleet has been gathered from various White Papers.

VEDLEGG 2. DEFINISJONAR/METODISKE FORHOLD

Del I. Ressursar og fangst

Fangstmengd er landa fangst oppgitt i rund vekt. Vekt av fangst som er levert som sløgd med eller utan hovud, som filet, saltfisk o.l. blir rekna om til rund vekt ved hjelp av omrekningsfaktorar.

Fangstverdi er summen fiskarane får utbetalt for fangsten (førstehandsverdi). I denne summen er salslagsavgift trekt frå medan produktavgift er inkludert. Alle pris- og frakttilskott er lagt til.

Ein vil understreke at på det tidspunkt denne rapport er utarbeidd er fangsopplysningar for åra 2002 og 2003 ikkje ferdighandsama. Fangsttal for desse åra må difor sjåast på som førebels.

Del II. Fiskarar og fiskefartøy

Hovudyrkesfiskar: Person med minst 20 vekers arbeid i fiske- eller fangst i året og ei inntekt frå fiske oppgeve til skattlegging minst tilsvarende folketrygda sitt grunnbeløp. Person med inntekt frå anna verksemd høgare enn 3 gongar folketrygda sitt grunnbeløp kan ikkje definerast som hovudyrkesfiskar. Personen må vere under 70 år.

Fiske som attåtårke: Person som driv fiske som yrke, og har ei inntekt frå fiske som er minst halvparten av folketrygda sitt grunnbeløp. Person med inntekt frå anna verksemd høgare enn 4 gonger folketrygda sitt grunnbeløp kan ikkje definerast som attåtårkefiskar.

Gruppering av fartøy: I denne rapporten har ein valgt å gruppera fartøy både etter lengde og geografi. I gruppering av fartøy etter lengde brukes største lengde, mens fartøyets registreringsmerke er lagt til grunn for gruppering av fartøy med omsyn til geografi.

Del III. Lønsemda i fiskeflåten

Når det gjeld definisjonar av dei økonomiske resultatstorleikene ein har valt å presentere for den heilårsdrivne fiskeflåten i storleiken 8-12,9 meter og 13 meter og over, viser ein til rapport utarbeidd av Budsjettnemnda for fiskenæringa for det enkelte undersøkingsår.

Ein vil understreke at formålet med lønsemdsundersøkingane er å utarbeide oversikter over lønsemda i den heilårsdrivne fiskeflåten på 8-12,9 meter og 13 meter og over.

Heilårsdrift er definert som 30 veker på fiske det enkelte undersøkingsår.

Gjennomgåande representerer den heilårsdrivne fiskeflåten i storleiken 85-90 prosent av samla fangstmengde/verdi i dei norske fiskeria.

Budsjettnemnda sine lønsemdsundersøkingar er såkalla utvalsundersøkingar. Representativiteten til utvalet vil av ulike årsaker ha relevans for dei tal som er utarbeidd det enkelte år. Av denne grunn har ein valt å berre presentere tal for grove grupperingar så som alle fartøy, fartøy som driv "sildefiskeri" og fartøy som driv fiske etter torskearta fisk.

I rapporten har ein valt å presentere storleikar som totale driftsinntekter, totale driftskostnader og samla driftsmargin for dei nemnde grupperingane. Dei nemnde storleikane er estimerte ved å multiplisere gjennomsnittlege driftsinntekter og driftskostnader med talet på heilårsdrivne fiskefartøy i dei ulike grupperingane. Driftsmargin, definert som driftsresultat over driftsinntekt, er uavhengig av denne type berekningar.

Over tid har det vore store endringar i kva delar av/aktivitetar i fiskeflåten som har motteke statstilskott i medhald av støtteavtalen. For å kunne skildre utviklinga i støtte tildelt fiskeflåten har ein gruppert dei tildelte beløpa i hovudgrupper. Det er, av fleire årsaker, knytt ei viss uvisse til enkelte beløp i forhold til kva hovudgruppe dei tilhøyrer. Ein vil likevel legge til grunn at dei tal som er presentert gir eit godt uttrykk for det nivå fiskeristøtta har hatt, og eit godt uttrykk for dei hovudføremål som er vektlagt i støtteavtalen.

APPENDIX 2. DEFINITIONS / METHODOLOGICAL CONSIDERATIONS.

Part I “Resources and catch”

The catch, which is the weight of fish landed, is given in live weight (nominal catch). Fish landed without head, in gutted condition as fillet or salted etc. is converted into live weight (nominal catch) according to established conversion factors.

The value of catch is the amount paid to the fishermen for the catch (first-hand value). This includes freight and price subsidies and production tax, but not tax to the sales union. Value added tax is not included.

The catch-figures (weight and value) in this report for the years 2000 and 2001 are not final.

Part II. “Fishermen and Fishing Vessels”

Main occupation fishermen: A person who has participated in the fisheries for minimum 20 weeks in one specific year, and has a certain minimum income from the fisheries. Income from other activities than fisheries must be below a certain limit. The person must be younger than 70 years.

Secondary occupation fishermen: A part-time fisherman receives a certain minimum income from the fishing activity. Income from other activities than fisheries must be below a certain limit.

Tonnage: In this report the size of the vessel is defined as Gross Registered Tonnage (GRT) according to the 1947 or Oslo Convention for measuring tonnage.

Vessels groups: In this report vessels are grouped by length and geography by using the overall length and registration mark of the vessel.

Part III “The Profitability in the Fishing Fleet”

The definition of the various economic figures presented in this report is comprehensively described in the annual reports presented by the Budget Committee for Fisheries.

It is however important to take note of the fact that the purpose of the annual surveys performed by the Budget Committee is to estimate the profitability in the part of the fishing fleet 8 meter and above that are operating on a whole year basis. These surveys do therefore only comprise fishing vessels 8 metres and above that are participating in the fishing activity for 30 weeks or more. The vessels fulfilling these requirements represent 85 – 90 percent of the total national catch each year.

Only aggregated figures such as estimated total operating revenues, costs and operating margin are presented in the report. The economic figures presented have been calculated by multiplying the average revenues and costs per vessel in the sample by the total number of vessels operating on a whole year basis (population).

The support or subsidies to the fishing industry has changed considerably the last decade. To be able to present statistics on the development in support, the different types of support used in the period have been grouped into four main groups. The graphics presented clearly indicates the development in the total amount of support and for which purpose the support has been allocated.



FISKERIDIREKTORATET

Postboks 185 Sentrum • 5804 Bergen
Telefon sentralbord 55 23 80 00 • Fax 55 23 80 90

www.fiskeridir.no

ISBN 82-92075-07-0