



FISKERIDIREKTORATET

## Økonomiske og biologiske nøkkeltal frå dei norskefiskeria

2015

Economic and biological figures  
from Norwegian fisheries



Livet i havet – vårt felles ansvar



Tittel (norsk/engelsk):	Økonomiske og biologiske nøkkeltal frå dei norske fiskeria - 2015 / Economic and biological figures from Norwegian fisheries – 2015
Ansvarlig avdeling:	Statistikkavdelingen
Utgivelsesår:	2016
Antall sider:	38
ISSN:	2464-3157
Aktuell lenke:	<a href="http://www.fiskeridir.no/Yrkesfiske/Statistikk-yrkesfiske/Statistiske-publikasjoner/Noekkeltall-for-de-norske-fiskeriene">http://www.fiskeridir.no/Yrkesfiske/Statistikk-yrkesfiske/Statistiske-publikasjoner/Noekkeltall-for-de-norske-fiskeriene</a>
Emneord:	Gytebestand, fangst, fiskarar, fartøy, lønsemd/Spawning stock biomass, catch, fishermen, vessels, profitability
Forord:	<p>Fiskeria si rolle som verdiskapar i norsk næringsliv har stor merksemd. For at fiskeria skal fylle denne rolla også i framtida, er det viktig at ein haustar fiskebestandane optimalt samstundes som norske fiskarar får ein rettvis del av bestandar som vi forvaltar saman med andre land. Vidare er det naturleg nok heilt sentralt at verdien av den fisken som vert henta ut av havet kan aukast samstundes som fangstkostnadene vert redusert.</p> <p>Vi får ofte spørsmål om korleis vi forventar at verdiskapinga frå fisket vil bli i framtida. Dette er det vanskeleg å seie noko eksakt om, men ved å studere fortida kan vi i alle høve sjå om det finnes trendar eller utviklingslinjer i dei tilhøva som påverkar verdiskapinga.</p> <p>Innleiinga gir ei oversikt over korleis heftet er sett saman.</p>
Preface:	<p>The fishing industry plays an important role in the Norwegian economy as a whole and in the rural districts along the coast in particular. The industry's potential with regard to the value added has received increased attention during the last years. To enable the national fishing industry to play an important role in the years to come, the resources have to be harvested in a sustainable way. The principle of a fair and stable sharing of resources between the countries involved must also be in the forefront to ensure the best international cooperation and sustainable management. In order to be able to increase the value added, it is also important to bear in mind that the value of the catch must be increased and that the production costs have to be reduced.</p> <p>Questions related to the development and the future value added from the Norwegian fishing industry are often asked, and a clear and straightforward answer is sometimes difficult to give. One method of answering such questions might be to study the development in the past.</p> <p>The introduction provides an overview of the contents of the report.</p>

*Liv Holmefjord*  
fiskeridirektør

*Per Sandberg*  
direktør

# INNHALD

INNLEIING .....	7
<b>DEL I. RESSURSAR OG FANGST .....</b>	<b>11</b>
Figur 1A Gytebestand. Alle sentrale pelagiske fiskeartar. 1985-2015. ....	11
Figur 1B Gytebestand. Lodde i Barentshavet, makrell, norsk vårgytande sild, nordsjøsilid og kolmule. 1985-2015. ....	11
Figur 2A Gytebestand. Alle sentrale botnfiskartar. 1985-2015.....	12
Figur 2B Gytebestand for nordaustarktisk torsk, nordaustarktisk hyse og nordaustarktisk sei nord for 62°N. 1985-2015.....	13
Figur 2C Gytebestand for torsk, hyse og sei i Nordsjøen og Skagerrak. 1985-2015. ....	13
Figur 3A Kvotar til Noreg. Sentrale pelagiske fiskearter. 1990-2016 .....	14
Figur 3B Kvotar til Noreg. Sentrale botnfiskartar nord for 62°N. 1990-2016. ....	14
Figur 4A Fangstmengde (tonn) for alle artar i dei pelagiske fiskeria. 1985-2015. ....	15
Figur 4B Fangstmengde (tonn) for lodde, makrell, norsk vårgytande sild, nordsjøsilid og kolmule. 2005-2015.....	15
Figur 5A Fangstmengde (tonn) for alle botnfiskartar inkludert skal- og blautdyr. 1985-2015.....	16
Figur 5B Fangstmengde (tonn) for nordaustarktisk torsk, nordaustarktisk hyse og nordaustarktisk sei nord for 62°N. 2005-2015.. ..	17
Figur 5C Fangstmengde (tonn) for torsk, hyse og sei i Nordsjøen og Skagerrak. 2005-2015. ....	17
Tabell 1 Fangstmengde (tonn) spesifisert på fiskeslag. 2005-2015. ....	18
Figur 6A Fangstverdi (i 2015-verdiar) for alle pelagiske artar. 1985-2015. 1000 kr. ....	19
Figur 6B Fangstverdi (i 2015-verdiar) for lodde, makrell, norsk vårgytande sild, nordsjøsilid og kolmule. 2005-2015. 1000 kr. ....	19
Figur 7A Fangstverdi (i 2015-verdiar) for alle botnfiskartar inkludert skal- og blautdyr. 1985-2015. 1000 kr.....	20
Figur 7B Fangstverdi (i 2015-verdiar) for nordaustarktisk torsk, nordaustarktisk hyse og nordaustarktisk sei nord for 62°N. 2005-2015. 1000 kr.....	21
Figur 7C Fangstverdi (i 2015-verdiar) for torsk, hyse og sei i Nordsjøen og Skagerrak. 2005-2015. 1000 kr. ....	21
Tabell 2 Fangstverdi (nominell verdiar) spesifisert på fiskeslag. 2005-2015. 1000 kr. ....	22
Figur 8A Prisutvikling (i 2015-prisar) for lodde, makrell, sild og kolmule. 2005-2015. ....	23
Figur 8B Prisutvikling (i 2015-prisar) for torsk, hyse og sei. 2005-2015... ..	23
Tabell 3 Utvikling i gjennomsnittspris (nominell) spesifisert på fiskeslag. 2005-2015.. ..	24

<b>DEL II. FISKARAR OG FISKEFARTØY</b> .....	25
Figur 9 Registrerte fiskarar fordelt på fiske som hovudyrke og fiske som attåtyrke. 1985-2015.....	25
Tabell 4A Fiskarar som har fiske som hovudyrke. Fordelt på fylke. 2005-2015. ....	26
Tabell 4B Fiskarar som har fiske som attåtyrke. Fordelt på fylke. 2005-2015. ....	26
Figur 10A Talet på fartøy i sentrale lengdegrupper. 1980-2015.....	27
Figur 10B Samla motorkraft (hk) i sentrale lengdegrupper. 1980-2015.....	27
Tabell 5A Registrerte fartøy fordelt på lengde og fylke. 2005-2015. ....	28
Tabell 5B Samla motorkraft (hk) fordelt på lengde og fylke. 2005-2015. ....	29
<b>DEL III. LØNSEMDA I FISKEFLÅTEN</b> .....	30
Figur 11A Totale driftsinntekter og driftskostnader (nominelle verdier). Fiskefartøy. 1980-2014. ....	30
Figur 11B Driftsmargin (prosent). Fiskefartøy. 1980-2014.....	30
Figur 12A Totale driftsinntekter og driftskostnader (nominelle verdier). Fiskefartøy som driv fiske etter botnfisk og pelagiske fiskeslag. 1980-2014. ....	31
Figur 12B Driftsmargin (prosent). Fiskefartøy som driv fiske etter botnfisk og pelagiske fiskeslag. 1980-2014. ....	31
Figur 13 Statstilskott (nominell verdi) tildelt fiskeflåten. 1980-2015 .....	32
<b>VEDLEGG 1. Kjelder</b> .....	33
<b>VEDLEGG 2. Definisjonar/metodiske forhold</b> .....	35

# CONTENT

INTRODUCTION .....	9
<b>PART I. RESOURCES AND CATCH .....</b>	<b>11</b>
Figur 1A Spawning stock biomass of all main pelagic species. 1985-2015....	11
Figur 1B Spawning stock biomass of Barents Sea capelin, Northeast Atlantic mackerel, Norwegian spring spawning herring, North Sea herring and blue whiting. 1985-2015. ....	11
Figur 2A Spawning stock biomass of all main groundfish species. 1985-2015. ....	12
Figur 2B Spawning stock biomass of Northeast Arctic cod, Northeast Arctic haddock and Northeast Arctic saithe north of 62°N. 1985-2015.. ...	13
Figur 2C Spawning stock biomass of Atlantic cod, haddock and saithe in the North Sea and Skagerrak. 1985-2015.....	13
Figur 3A Quotas allocated to Norway of main pelagic species. 1990-2016. ..	14
Figur 3B Quotas allocated to Norway of main groundfish species north of 62°N. 1990-2016.....	14
Figur 4A Catch (tonnes) of all pelagic species. 1985-2015.....	15
Figur 4B Catch (tonnes) of capelin, Northeast Atlantic mackerel, Norwegian spring spawning herring, North Sea herring and blue whiting. 2005-2015. ....	15
Figur 5A Catch (tonnes) of all groundfish species (incl. crustaceans and molluscs). 1985-2015 .....	16
Figur 5B Catch (tonnes) of Northeast Arctic cod, Northeast Arctic haddock and Northeast Arctic saithe north of 62°N. 2005-2015.....	17
Figur 5C Catch (tonnes) of Atlantic cod, haddock and saithe in the North Sea and Skagerrak. 2005-2015 .....	17
Table 1 Catch (tonnes) by species. 2005-2015. ....	18
Figur 6A Value of catch (in 2015-values) of all pelagic species. 1985-2015. 1000 NOK.....	19
Figur 6B Value of catch (in 2015-values) of capelin, Northeast Atlantic mackerel, Norwegian spring spawning herring, North Sea herring and blue whiting. 2005-2015. 1000 NOK. ....	19
Figur 7A Value of catch (in 2015-values) of all groundfish species (incl. crustaceans and molluscs). 1985-2015. 1000 NOK. ....	20
Figur 7B Value of catch (in 2015-values) of Northeast Arctic cod, Northeast Arctic haddock and Northeast Arctic saithe north of 62°N. 2005-2015. 1000 NOK.....	21
Figur 7C Value of catch (in 2015-values) of Atlantic cod, haddock and saithe in the North Sea and Skagerrak. 2005-2015. 1000 NOK .....	21
Table 2 Value of catch (nominal value) by species. 2005-2015. 1000 NOK. ....	22
Figur 8A First-hand price (in 2015-values) of capelin, Northeast Atlantic mackerel, Atlantic herring and blue whiting 2005-2015. ....	23
Figur 8B First-hand price (in 2015-values) of Atlantic cod, haddock and saithe. 2005-2015. ....	23
Table 3 Average first-hand price (nominal value) by species. 2005-2015. ..	24

<b>PART II. FISHERMEN AND FISHING VESSELS</b> .....	25
Figur 9 Registered main and secondary occupation fishermen. 1985-2015. ....	25
Table 4A Registered main occupation fishermen by county. 2005-2015. ....	26
Table 4B Registered secondary occupation fishermen by county. 2005-2015. ....	26
Figur 10A The number of vessels by length groups. 1980-2015. ....	27
Figur 10B Total engine power (hp) by length groups. 1980-2015. ....	27
Table 5A Registered vessels by length and county. 2005-2015. ....	28
Table 5B Total engine power (hp) by length and county. 2005-2015. ....	29
<b>PART III. THE PROFITABILITY IN THE FISHING FLEET</b> .....	30
Figur 11A Total operating revenues and costs (nominal value). Vessels. 1980-2014. ....	30
Figur 11B Operating margin (percent). Vessels. 1980-2014.....	30
Figur 12A Total operating revenues and costs (nominal value). Vessels fishing for groundfish species (incl. crustaceans and molluscs) and pelagic species. 1980-2014. ....	31
Figur 12B Operation margin (percent). Vessels fishing for groundfish species (incl. crustaceans and molluscs) and pelagic species. 1980-2014. ....	31
Figur 13 Governmental support (nominal value) to the fishing fleet. 1980-2015. ....	32
<b>APPENDIX 1. Sources</b> .....	34
<b>APPENDIX 2. Definitions/methodical considerations</b> .....	37

## Innleiing

I dette heftet har vi samla nokre nøkkeltal frå norsk fiskerinæring. Vi har fokusert på utviklinga i den naturkapital vi haustar på - fisk - og på kvotar og fangst, fangstverdi og fangstkostnadar. Vi har også vist utviklinga i talet på fiskarar og fiskefartøy og ulike mål på fangstkapasitet.

I første del av rapporten blir det gitt ei skjematisk innleiingsfortegnelse med det siktemål å gje lesaren ei kortfatta skildring av bakgrunnen for rapporten. Kjelder som er nytta, metodiske forhold og definisjoner som er naudsynte for at det presenterte materialet skal forståast på rett måte, er presentert i vedlegg 1 og 2.

Gjennomgåande har ein valt å presentere tidsseriar i form av grafiske framstillingar. Dette er gjort for å gje lesaren eit intuitivt augneblinksbilete av utviklinga i sentrale storleikar. I tillegg har ein valt å presentere utviklinga i enkelte storleikar i form av tabellar, men då for eit avgrensa tal av år.

### Del I Ressursar og fangst

I del I vert det gitt ei grafisk framstilling av utviklinga i gytebestand, kvotar og fangst av sentrale artar i dei norske fiskeria. Føremålet er å gje lesaren eit innblikk i dei biologiske tilhøve som ligg til grunn for fangsten. Ein har valt å dele opp dei grafiske framstillingane om gytebestand og kvotar i pelagiske fiskeartar (makrell, sild, lodde etc.) og botnfiskartar (torsk, hyse og sei).

Resultata av endringane i ressursane er søkt vist ved grafisk å skildre utviklinga i fangstmengde og fangstverdi for enkelte av hovudartane i høvesvis pelagiske fiskeri og fiskeri etter botnfiskarter inkludert skal- og blautdyr. Detaljerte opplysningar om utviklinga i fangstmengde og fangstverdi er presentert i tabellar.

### Del II Fiskarar og fiskefartøy

Medan ein i del I har søkt å gje ei oversikt over endringar i den biologiske formuen og endringar i inntektene målt ved fangstverdi søker ein i del II å gje ei oversikt over utviklinga i innsatsen i fiskeria. I del II har ein såleis presentert grafiske oversikter over utviklinga i innsatsen i fiskeria i form av utviklinga i talet på fiskarar og fiskefartøy.

I innleiinga presenterer ein utviklinga i talet på personar som har fiske som hovudnæring og dei som har fiske som attåttnæring i perioden 1985-2015. Deretter har ein utarbeidd fylkesvise oversikter over utviklinga for perioden 2005-2015.

Det er også utarbeid meir detaljerte oversikter over utviklinga i talet på fiskefartøy, storleiken på fiskefartøy og motorkraft heile landet sett under eitt. Utviklinga i tal, storleik og maskinkraft for ulike lengdegrupper er også utarbeidd og presentert. For også å vise eventuelle endringar i fiskeflåten geografisk har ein i eigne tabellar presentert utviklinga i talet på fartøy og motorkraft på fylkesnivå for perioden 2005-2015.

### Del III. Lønsemda i fiskeflåten

Dei økonomiske resultatata fangsten og innsatsen i fiskeria har resultert i er presentert i del III. Grafisk har ein presentert driftsinntekter og driftskostnader for fiskeflåten for åra 1980-2014, med tilhøyrande driftsmargin.

For å vise det økonomiske resultatet i botnfiskeria (inkludert skal- og blautdyr) og i dei pelagiske fiskeria har ein presentert oversikter over dei samla driftsinntekter og driftskostnader, samt driftsmargin.

For å gje eit fullstendig bilete av næringa har ein også valt å ta med informasjon om dei statstilskott som er løyvde til næringa i perioden 1980-2015. Løyvingane til fiskeflåten har sidan midten av 90-talet vore låge. I perioden 1980-2004 vart støtte til fiskerinæringa fastsett i medhald av avtale mellom Norges Fiskarlag og staten. Avtalen vart sagt opp med verknad frå 1. januar 2005. Nokon av ordningane er ført vidare som overføringar over statsbudsjettet.



## Introduction

The intention with this report is to give the reader a clear, intuitive and comprehensive understanding of what has actually happened in the Norwegian fishing industry in the last three decades. Focusing the presentation on some important key figures will hopefully give the necessary understanding of the main trends in the industry in this period. We have therefore focused on the development in the natural resources that form the basis for the fisheries – the fish, the quotas, the catch, the value of the catch and the production costs.

A short and schematic outline of the content of the report is given in the first part. The intention is to give the reader a first impression of the background for this report. Sources and estimation methods used to calculate the figures as well as necessary definitions to understand the presented material correctly are given in appendices 1 and 2.

As a general rule, time series data is presented as graphical figures. This is done to give the reader a good understanding of the development in important figures in the fisheries. To give the reader a more comprehensive and detailed information some figures are presented in tables.

### Part I Resources and catch

In part I of the report a graphical presentation of the development in the spawning stock biomass, national quotas and the resulting catch of the most important species taken by the Norwegian fishing fleet is given. The intention is to give the reader a clear understanding of the biological conditions that form the basis for the harvesting activity. The presented material is divided into pelagic species (mackerel, herring, capelin etc.) and groundfish species (cod, haddock and saithe).

The result of the changes in biological conditions is shown in figures describing the development in total catch and total (first-hand) value of the catch for some of the most important pelagic and groundfish species. Details are presented in tables.

### Part II Fishermen and fishing vessels

Changes in the resources and the resulting changes in the total catch and value of the catch are presented in part I. In part II of the report figures describing the development in the fishing effort are given by a

description of the development in the number of fishermen and fishing vessels.

The development in the total number of fishermen with fishing as main or secondary occupation fishermen during the period 1985–2015, followed by more detailed information by county in the same period are given in the beginning of part II.

Details as regards the development in the total number of fishing vessels and total engine power of the fishing fleet, as well as figures for the development in number and engine power for vessels in different length groups are then presented. The development in the geographical distribution of the number of vessels and total engine power in the period 2005–2015 are also presented.

### Part III The profitability in the fishing fleet

The profitability, a result of the catch and the fishing effort, is presented in this part of the report.

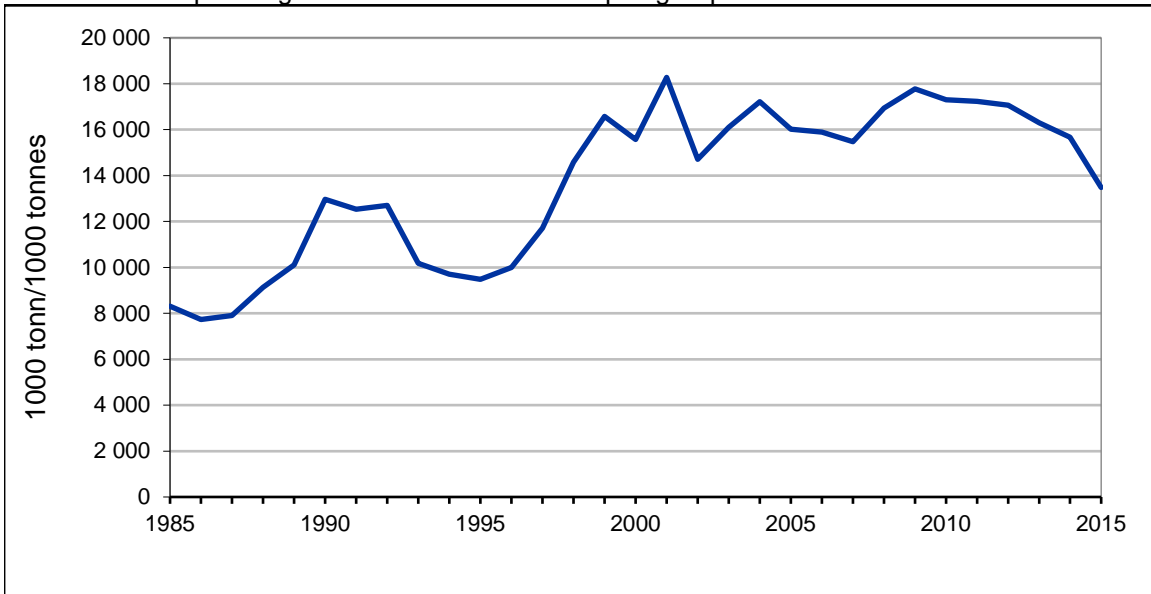
Estimated total revenues, costs and operating margin in the fishing fleet, are presented for the period 1980–2014. Thereafter the same information specified on pelagic and groundfish vessels are presented.

Subsidies, given to the fishing fleet in the period 1980–2015, are presented in the end of the report. The amount of money given as support to the fishing fleet has been low since the middle of the nineties. The Norwegian Fishermen's Association and the Ministry of Fisheries and coastal Affairs have since the 60's annually negotiated on financial support to the industry (The General Agreement). This however came to an end on 1<sup>st</sup> January 2005, although some minor elements of the General Agreement have been prolonged.

## Del I. Ressursar og fangst

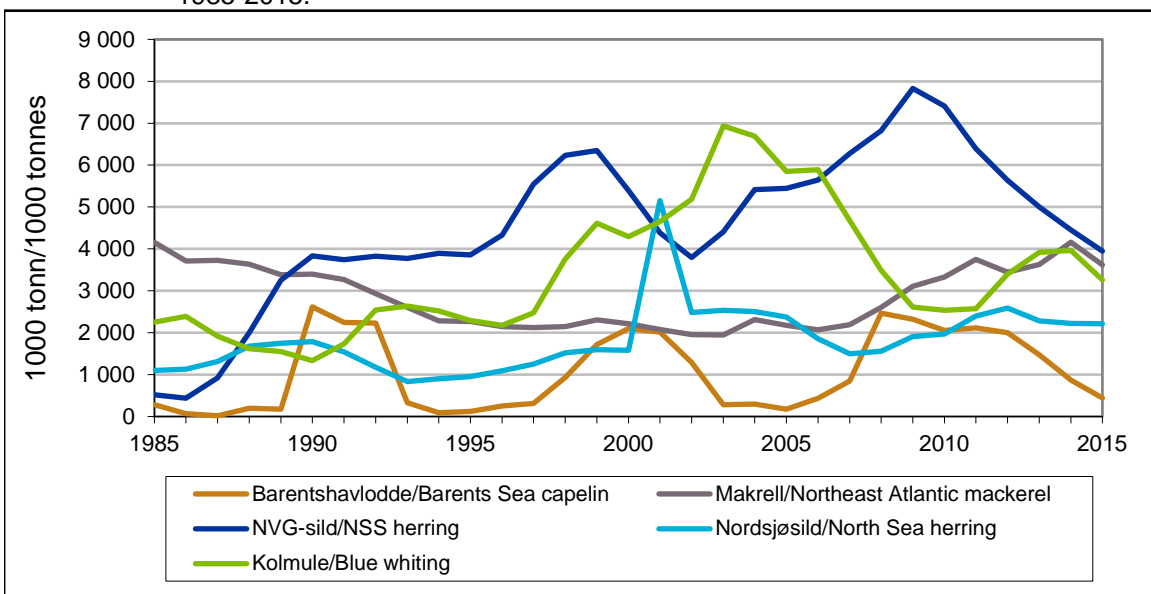
### Part I. Resources and catch

**Figur 1A** Gytebestand. Alle sentrale pelagiske fiskeartar. 1985-2015.  
Spawning stock biomass of all main pelagic species. 1985-2015.



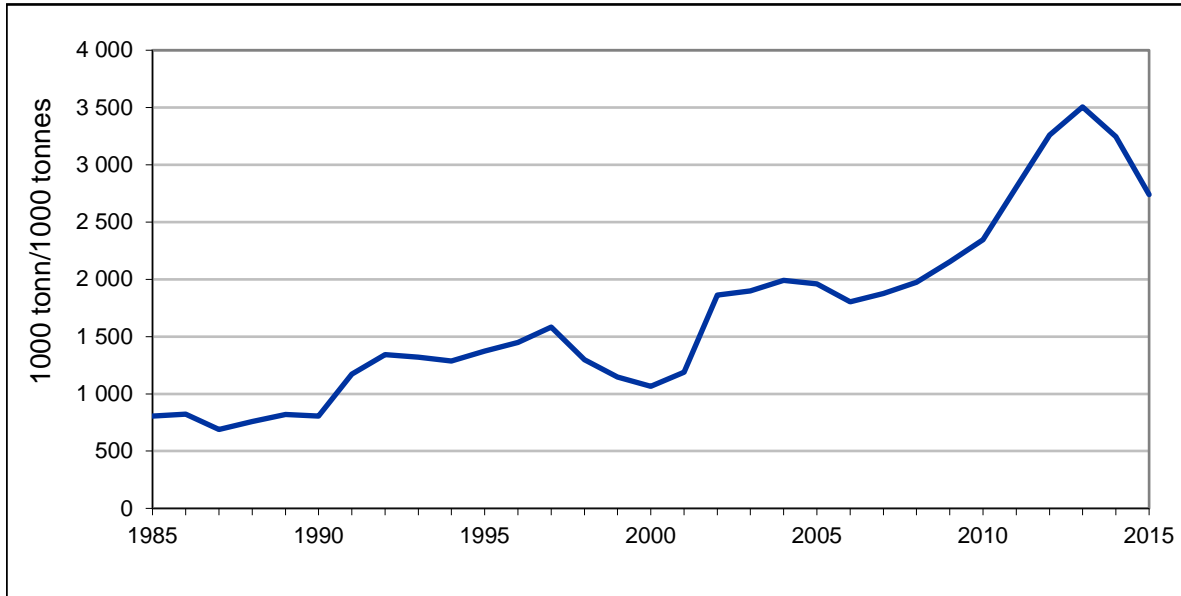
**Figur 1B** Gytebestand. Lodde i Barentshavet, makrell, norsk vårgytande sild, nordsjøsilde og kolmule. 1985-2015.

Spawning stock biomass of Barents Sea capelin, Northeast Atlantic mackerel, Norwegian spring spawning herring, North Sea herring and blue whiting. 1985-2015.



Figur 2A Gytebestand. Alle sentrale botnfiskartar<sup>1)</sup>. 1985-2015.

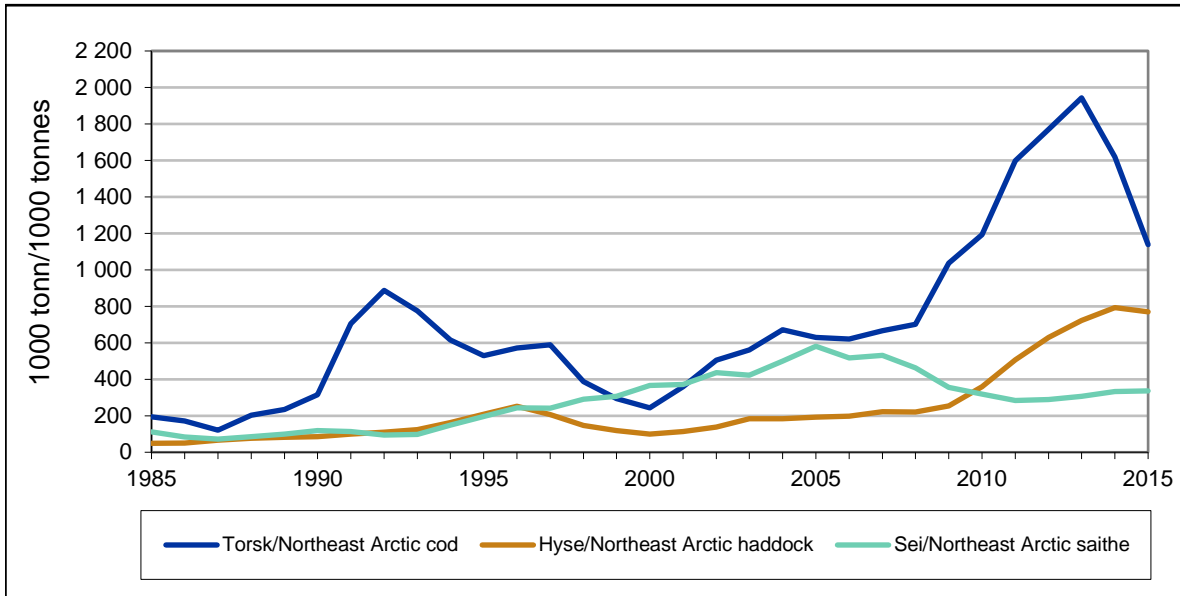
Spawning stock biomass of all main groundfish species<sup>1)</sup>. 1985-2015.



<sup>1)</sup> Torsk/Atlantic cod, hyse/haddock og/and sei/saithe.

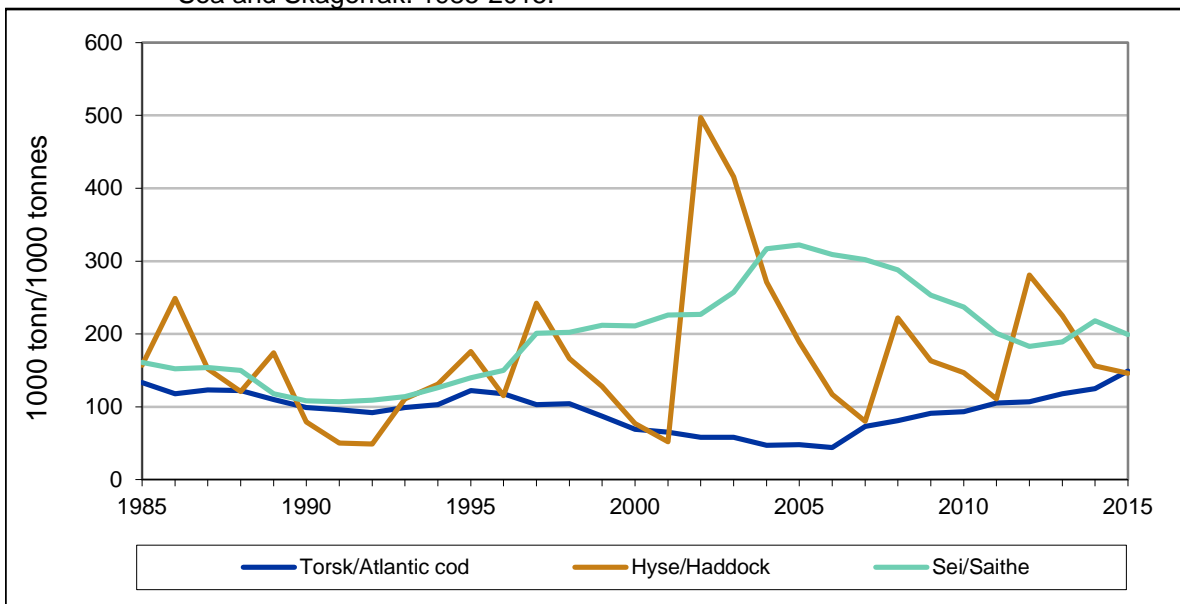
**Figur 2B** Gytebestand for nordaustarktisk torsk, nordaustarktisk hyse og nordaustarktisk sei nord for 62° N. 1985-2015.

Spawning stock biomass of Northeast Arctic cod, Northeast Arctic haddock and Northeast Arctic saithe north of 62° N. 1985-2015.

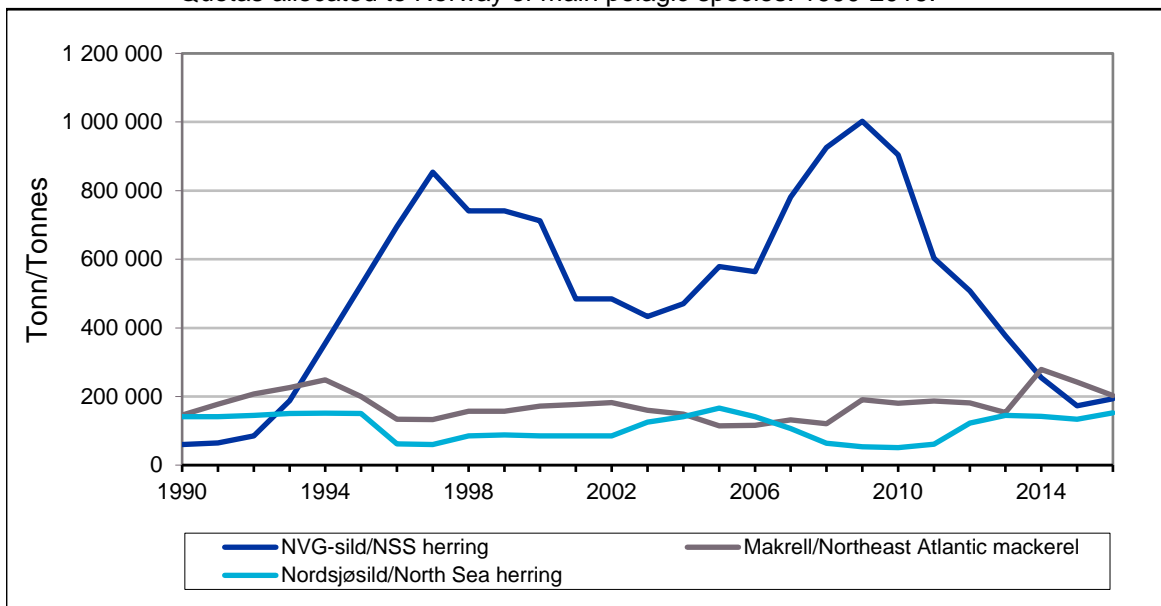


**Figur 2C** Gytebestand for torsk, hyse og sei i Nordsjøen og Skagerrak. 1985-2015.

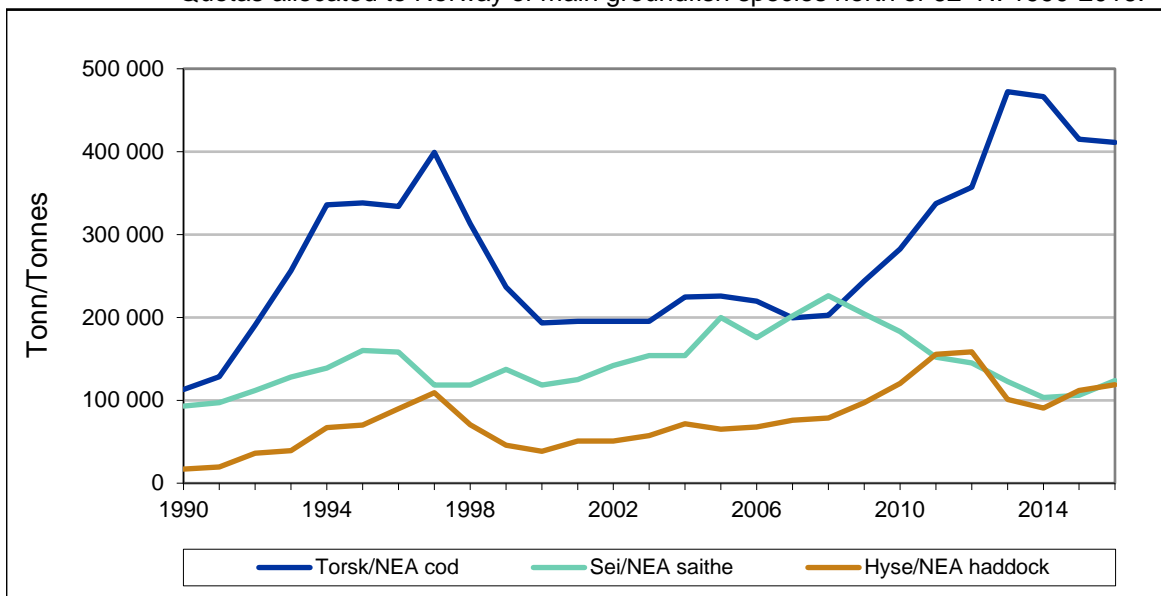
Spawning stock biomass of Atlantic cod, haddock and saithe in the North Sea and Skagerrak. 1985-2015.



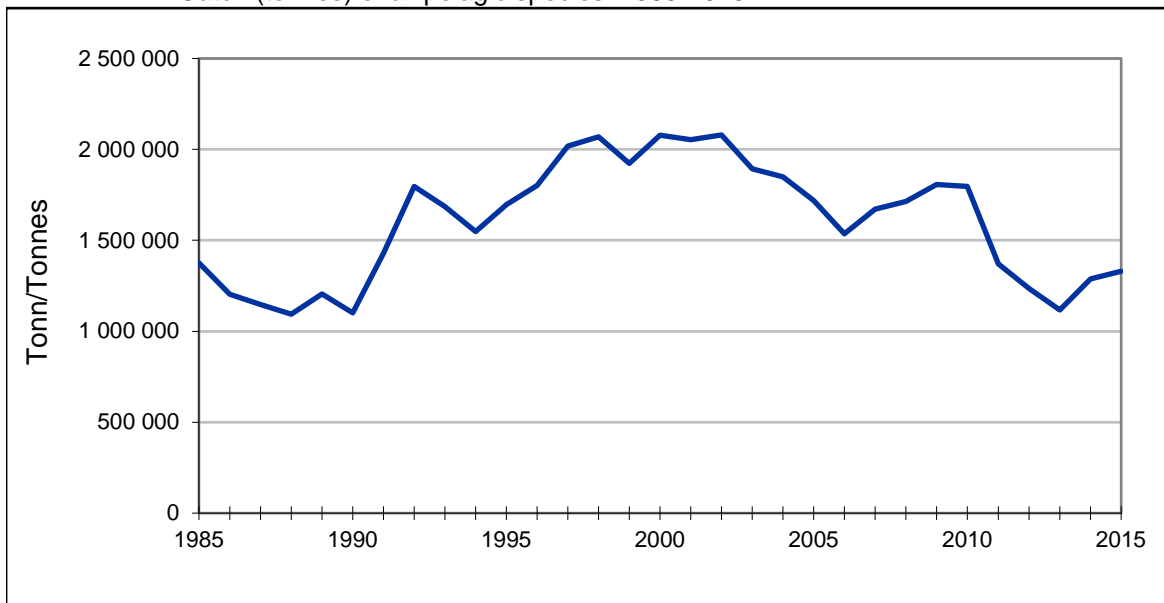
Figur 3A Kvotar til Noreg. Sentrale pelagiske fiskeartar. 1990-2016.  
 Quotas allocated to Norway of main pelagic species. 1990-2016.



Figur 3B Kvotar til Noreg. Sentrale botnfiskartar nord for 62° N. 1990-2016.  
 Quotas allocated to Norway of main groundfish species north of 62° N. 1990-2016.

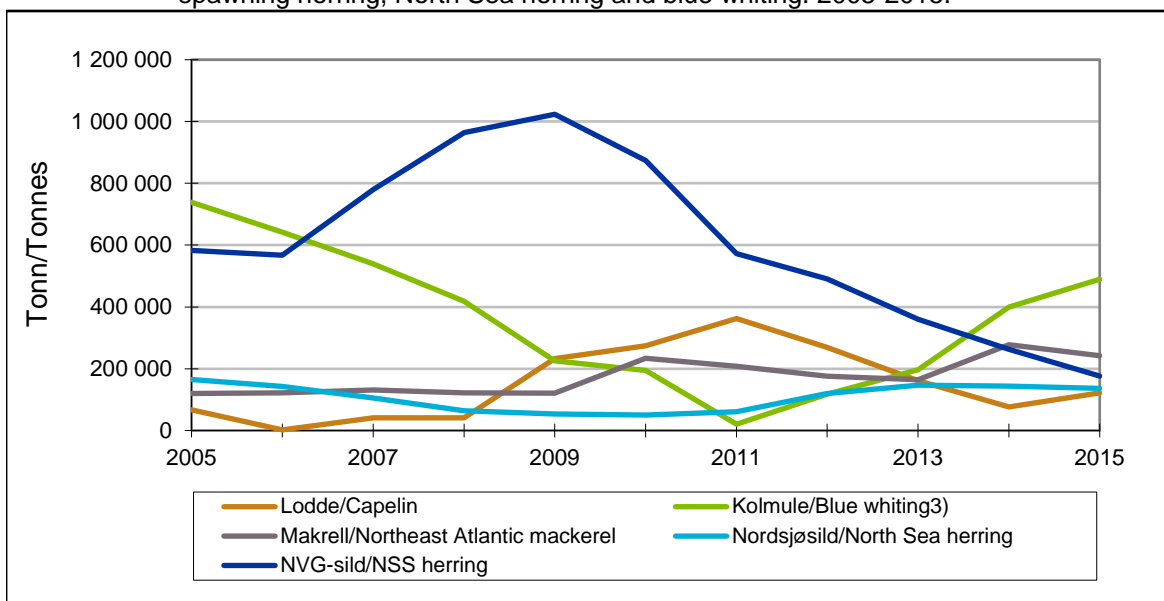


Figur 4A Fangstmengde (tonn) for alle artar i dei pelagiske fiskeria. 1985-2015.  
 Catch (tonnes) of all pelagic species. 1985-2015.



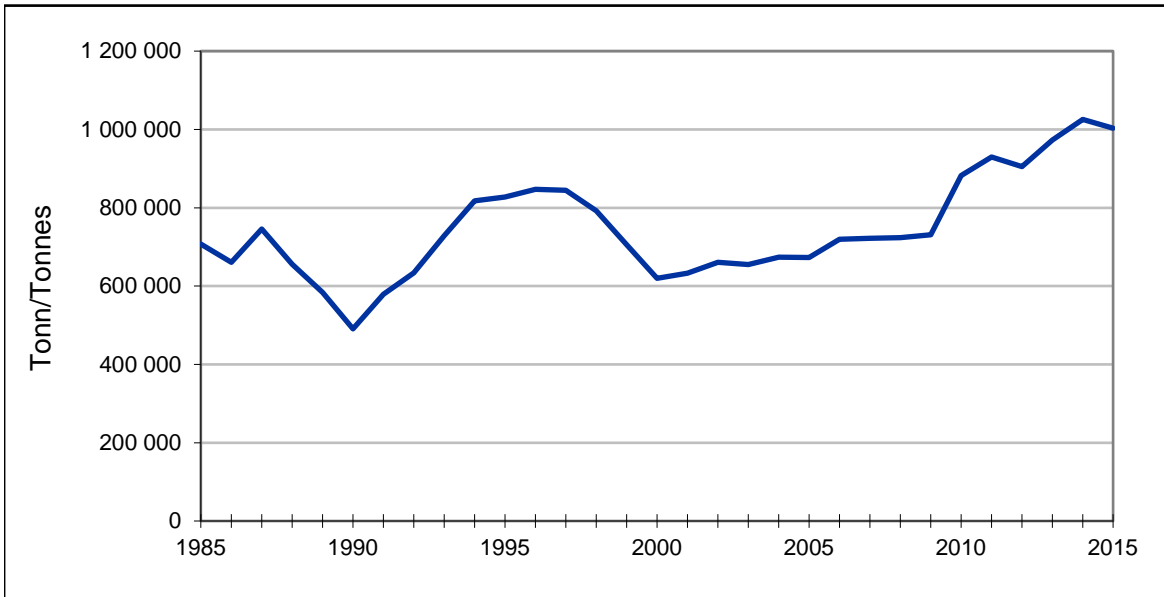
Figur 4B Fangstmengde (tonn) for lodde, makrell, norsk vårgytande sild, nordsjøsil og kolmule. 2005-2015.

Catch (tonnes) of capelin, Northeast Atlantic mackerel, Norwegian spring spawning herring, North Sea herring and blue whiting. 2005-2015.



Figur 5A Fangstmengde (tonn) for alle botnfiskartar inkludert skal- og blautdyr. 1985-2015.

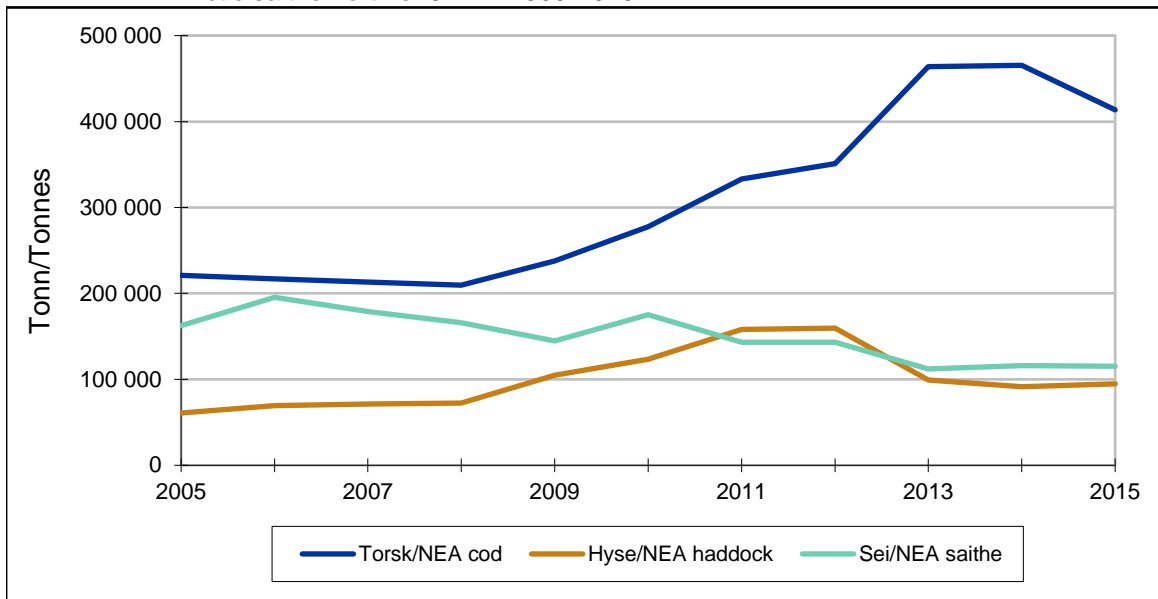
Catch (tonnes) of all groundfish species (incl. crustaceans and molluscs). 1985-2015.





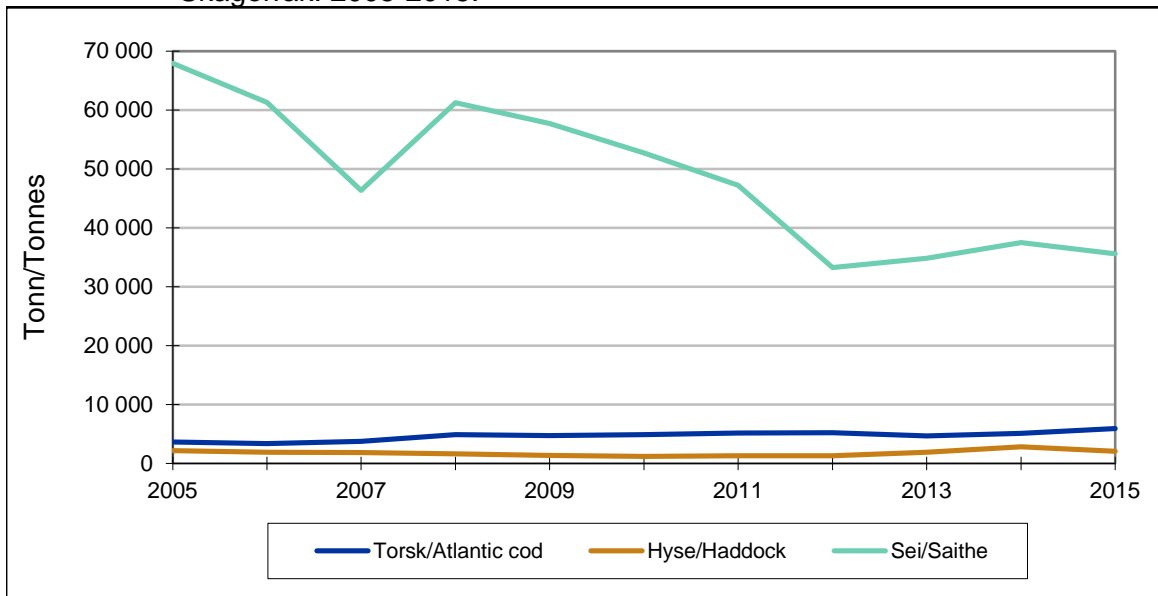
**Figur 5B** Fangstmengde (tonn) for nordaustarktisk torsk, nordaustarktisk hyse og nordaustarktisk sei nord for 62° N. 2005-2015.

Catch (tonnes) of Northeast Arctic cod, Northeast Arctic haddock and Northeast Arctic saithe north of 62° N. 2005-2015.



**Figur 5C** Fangstmengde (tonn) for torsk, hyse og sei i Nordsjøen og Skagerrak. 2005-2015.

Catch (tonnes) of Atlantic cod, haddock and saithe in the North Sea and Skagerrak. 2005-2015.



Tabell 1 Fangstmengde (tonn)<sup>1)</sup> spesifisert på fiskeslag. 2005-2015<sup>2)</sup>.

Catch (tonnes)<sup>1)</sup> by species. 2005-2015<sup>2)</sup>.

Fiskeslag/Fish species	2005	2006	2007	2008	2009	2010	2011	2012	2013	2014	2015
Lodde/Capelin	67 339	2 047	41 098	40 907	233 005	273 782	362 368	269 159	161 553	76 683	121 827
Augepål/Norway pout <sup>3)</sup>	319	14 336	4 722	6 650	37 293	65 669	3 210	4 596	47 091	18 665	44 361
Kolmule/Blue whiting <sup>3)</sup>	738 599	642 452	539 589	418 289	225 996	194 318	20 540	118 176	196 246	399 520	489 439
Tobis og annan sil/Sandeels (=Sandlances) <sup>3)</sup>	17 342	5 815	51 134	81 553	27 418	78 013	108 983	42 480	30 447	82 499	100 859
Taggmakrell (Hestemakrell)/Atlantic horse mackerel	25 113	27 224	5 425	12 244	72 619	12 655	21 135	3 380	6 793	14 660	9 560
Makrell/Northeast Atlantic mackerel	119 878	122 011	131 698	121 496	121 229	233 957	207 955	176 109	164 729	277 735	242 007
Sild/Atlantic herring	748 220	710 591	884 593	1 027 873	1 077 250	923 741	633 103	610 713	507 465	407 303	313 132
Brisling/European sprat	1 957	11 470	12 933	4 453	11 469	14 647	12 357	10 364	2 936	10 725	9 700
Anna pelagisk fisk/Other pelagic <sup>4)</sup>	-	57	179	8	1	2	20	3	-	-	-
Sum pelagisk fisk/Total of pelagic species	1 718 766	1 536 002	1 671 371	1 713 472	1 806 280	1 796 783	1 369 671	1 234 982	1 117 261	1 287 789	1 330 884
Torsk/Atlantic cod	225 775	221 299	217 789	215 444	243 659	283 481	340 167	357 951	471 316	473 478	422 267
Hyse/Haddock	63 337	71 412	73 286	74 299	106 324	124 696	159 550	160 977	101 240	94 214	96 964
Sei/Saithe (=Pollock)	230 567	256 856	225 464	227 295	202 377	228 114	190 344	176 471	147 691	153 833	151 507
Brosme/Tusk (=Cusk)	11 862	14 347	15 293	16 197	13 763	17 013	14 754	13 439	11 432	11 406	13 746
Lange, blålange/Ling, Blue ling	15 133	17 195	19 049	19 887	17 108	18 939	16 139	16 049	15 815	17 080	18 131
Blåkveite/Greenland halibut	15 632	13 336	10 163	9 017	10 176	9 789	10 232	12 717	12 595	14 055	14 393
Uer/Atlantic redfishes	12 960	17 345	13 722	8 117	8 296	13 339	9 799	10 279	9 037	19 350	24 793
Straumsild-Vassild/Argentines	17 073	25 149	16 407	13 428	13 579	12 871	12 061	12 362	13 234	14 470	15 240
Andre og uspes. fiskesortar /Other species n.e.i. <sup>4)</sup>	24 530	26 441	28 648	27 356	27 135	24 030	23 954	25 369	28 245	24 083	23 530
Sum torskfisk etc./Total of groundfish species	616 869	663 379	619 820	611 038	642 417	732 273	777 000	785 614	810 605	821 968	780 571
Krabbe/Edible crab	5 671	6 205	8 515	5 295	4 971	5 775	5 322	5 013	5 433	6 515	7 851
Kongekrabbe/Red king crab	1 223	1 041	1 267	5 199	5 613	1 905	1 782	1 437	1 321	1 695	2 175
Hummer/European lobster	58	62	57	44	50	59	58	62	58	52	46
Sjøkreps/Norway lobster	245	206	266	331	315	291	215	243	208	198	219
Reke/Northern prawn	48 311	38 709	37 401	30 741	27 325	22 123	24 467	18 735	13 718	15 983	22 987
Skjel/Molluscs	727	808	876	918	775	767	745	680	682	748	557
Antarktisk krill/Antarctic krill	-	9 209	53 861	69 542	49 216	119 072	119 488	92 970	140 421	178 013	188 448
Andre skal- og blautdyr/Other crustaceans and molluscs <sup>4)</sup>	177	161	100	164	172	107	156	219	262	365	655
Sum skal- og blautdyr/Total of crustaceans	56 412	56 401	102 343	112 234	88 437	150 100	152 232	119 360	162 103	203 568	222 939
Total	2 392 047	2 255 783	2 393 534	2 436 744	2 537 134	2 679 156	2 298 903	2 139 957	2 089 968	2 313 326	2 334 394
Tang og tare/Seaweed	153 906	145 430	134 671	154 215	160 361	158 516	152 382	140 998	154 150	154 322	147 391
Total inkl. tang og tare/Total incl. Seaweed	2 545 953	2 401 213	2 528 205	2 590 959	2 697 495	2 837 672	2 451 285	2 280 955	2 244 118	2 467 648	2 481 785

<sup>1)</sup> Rund vekt/Live weight.

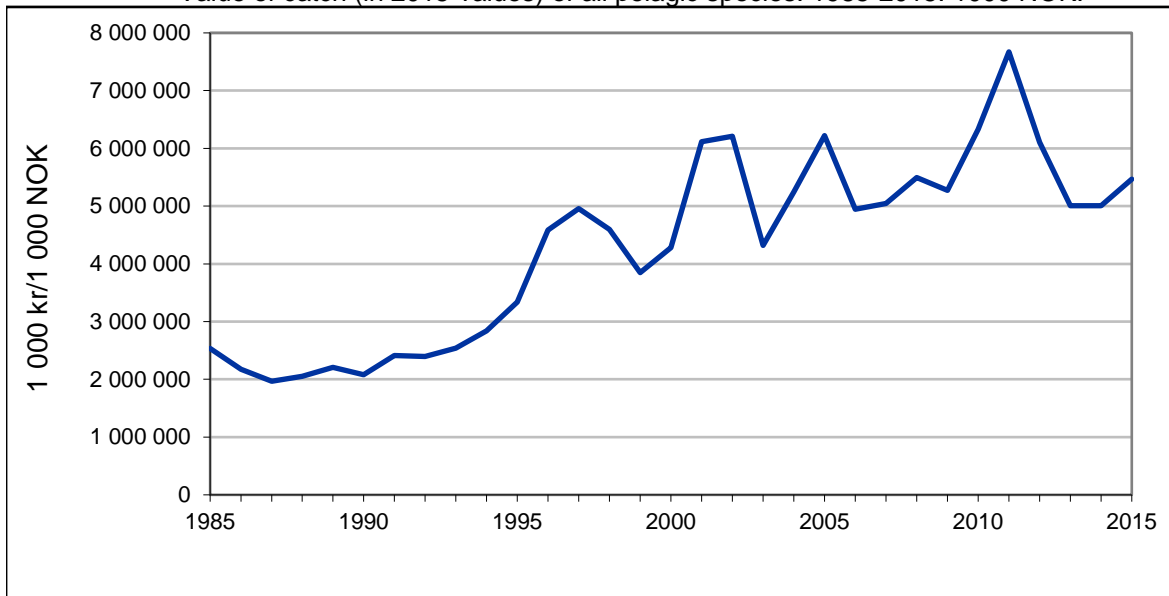
<sup>2)</sup> Tala er basert på landings- og sluttseteldata innsendt frå fiskesalslagene til Fiskeridirektoratet per 07.04.2016. Tala for 2015 er ikkje ferdig kvalitetssikra./The statistics are based on data from the Register of Landings per 07.04.2016. The figures for 2015 are preliminary.

<sup>3)</sup> Kvantum kan innehalde bifangst av andre artar (ved levering til mjøl og olje)/Quantity can contain bycatch by other species (by delivery to meal and oil).

<sup>4)</sup> I "Andre og uspes. fiskesortar" inngår alle fiskeartar som ikkje er nemnd andre stader/species not accounted for elsewhere.

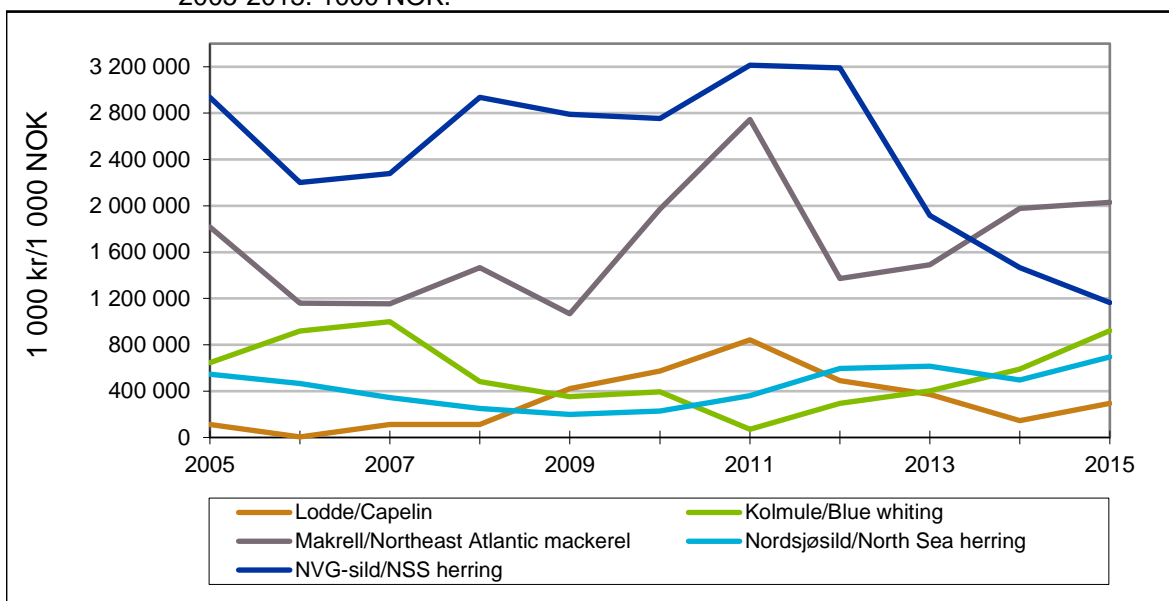
Figur 6A Fangstverdi (i 2015-verdiar) for alle pelagiske artar. 1985-2015. 1000 kr.

Value of catch (in 2015-values) of all pelagic species. 1985-2015. 1000 NOK.



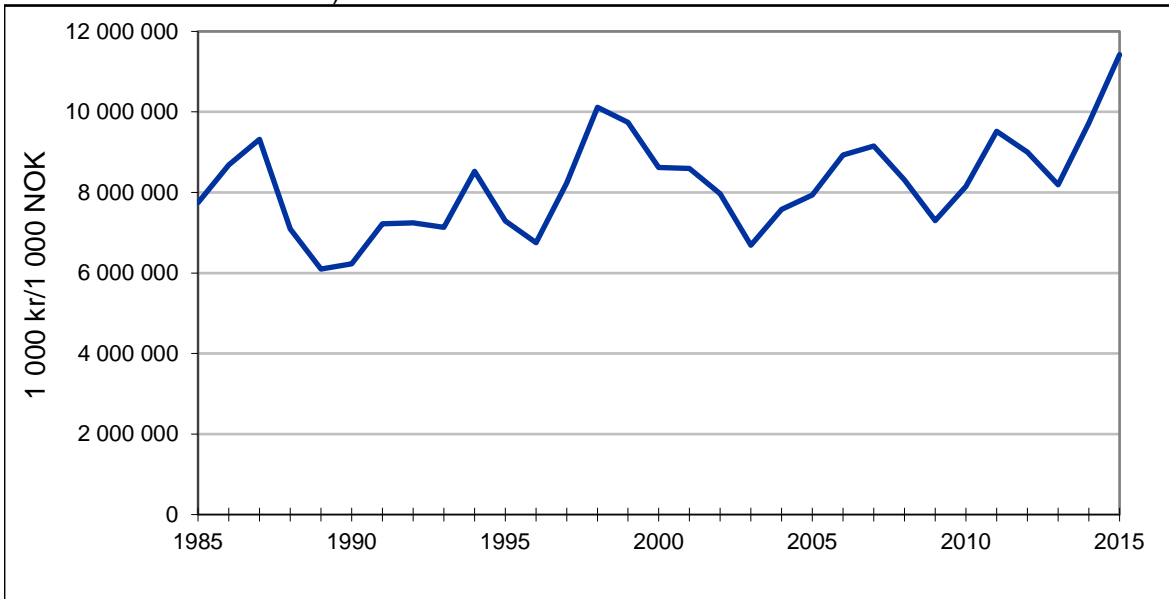
Figur 6B Fangstverdi (i 2015-verdiar) for lodde, makrell, norsk vårgytande sild, nordsjøsil og kolmule. 2005-2015. 1000 kr.

Value of catch (in 2015-values) of capelin, Northeast Atlantic mackerel, Norwegian spring spawning herring, North Sea herring and blue whiting. 2005-2015. 1000 NOK.



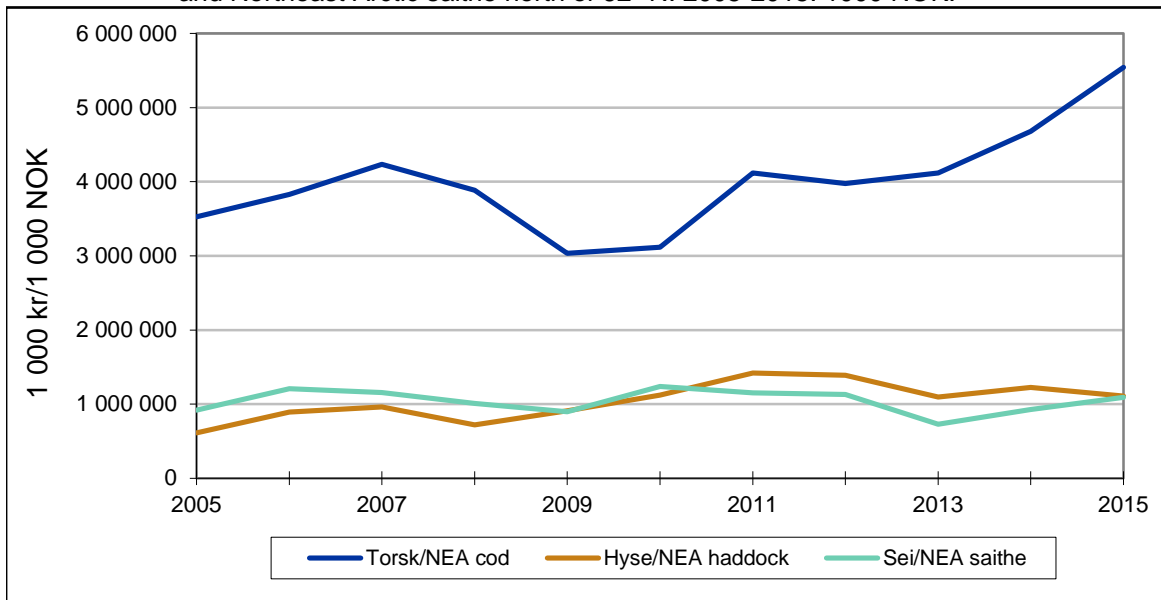
Figur 7A Fangstverdi (i 2015-verdiar) for alle botnfiskartar inkludert skal- og blautdyr. 1985-2015. 1000 kr.

Value of catch (in 2015-values) of all groundfish species (incl. crustaceans and molluscs). 1985-2015. 1000 NOK.



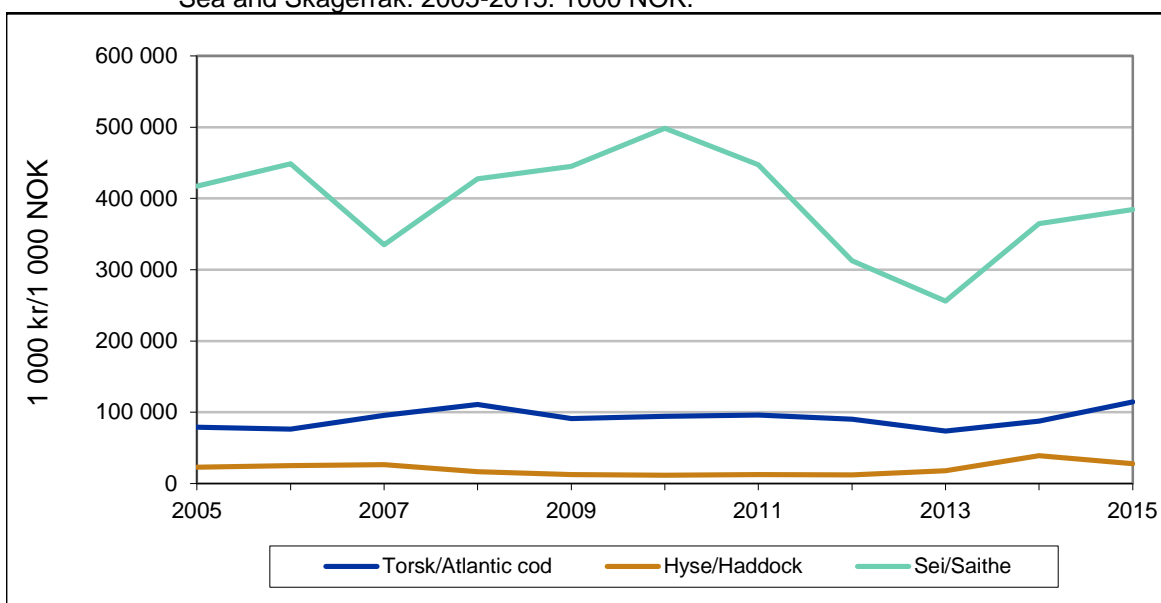
**Figur 7B** Fangstverdi (i 2015-verdiar) for nordaustarktisk torsk, nordaustarktisk hyse og nordaustarktisk sei nord for 62° N. 2005-2015. 1000 kr.

Value of catch (in 2015-values) of Northeast Arctic cod, Northeast Arctic haddock and Northeast Arctic saithe north of 62° N. 2005-2015. 1000 NOK.



**Figur 7C** Fangstverdi (i 2015-verdiar) for torsk, hyse og sei i Nordsjøen og Skagerrak. 2005-2015. 1000 kr.

Value of catch (in 2015-values) of Atlantic cod, haddock and saithe in the North Sea and Skagerrak. 2005-2015. 1000 NOK.



Tabell 2 Fangstverdi (nominell verdiar) spesifisert på fiskeslag. 2005-2015<sup>1)</sup>. 1000 kr.

Value of catch (nominal value) by species. 2005-2015<sup>1)</sup>. 1000 NOK.

Fiskeslag/Fish species	2005	2006	2007	2008	2009	2010	2011	2012	2013	2014	2015
Lodde/Capelin	93 043	4 050	95 091	98 599	378 513	529 686	786 105	460 753	356 566	141 949	294 372
Augepål/Norway pout <sup>3)</sup>	310	20 033	5 811	7 371	51 422	118 827	5 288	10 292	84 010	31 954	85 296
Kolmule/Blue whiting <sup>3)</sup>	531 798	773 253	847 982	423 999	316 242	363 131	65 731	276 742	384 953	579 249	922 868
Tobis og annan sil/Sandeels (=Sandlances) <sup>3)</sup>	13 956	7 058	79 585	94 503	40 414	150 252	196 485	87 863	65 086	140 224	198 349
Taggmakrell (Hestemakrell)/Atlantic horse mackerel	111 363	115 341	19 006	101 754	279 090	71 211	173 168	23 070	43 657	126 557	49 239
Makrell/Northeast Atlantic mackerel	1 495 157	975 894	979 479	1 290 264	960 129	1 817 270	2 560 516	1 290 111	1 430 461	1 936 808	2 029 550
Sild/Atlantic herring	2 867 338	2 245 883	2 224 846	2 805 632	2 686 017	2 746 236	3 333 322	3 560 694	2 431 939	1 921 200	1 859 425
Brisling/European sprat	9 280	22 014	30 942	18 522	31 955	38 540	34 870	28 937	12 125	27 689	27 809
Anna pelagisk fisk/Other pelagic <sup>2)</sup>	-	38	297	38	2	1	5	1	-	-	-
<b>Sum pelagisk fisk/Total of pelagic species</b>	<b>5 122 244</b>	<b>4 163 564</b>	<b>4 283 040</b>	<b>4 840 682</b>	<b>4 743 786</b>	<b>5 835 155</b>	<b>7 155 491</b>	<b>5 738 463</b>	<b>4 808 797</b>	<b>4 905 632</b>	<b>5 466 907</b>
Torsk/Atlantic cod	2 984 547	3 305 251	3 693 230	3 533 105	2 823 277	2 971 242	3 959 421	3 842 813	4 052 111	4 701 926	5 703 792
Hyse/Haddock	524 945	775 560	840 534	647 339	828 500	1 043 066	1 335 609	1 316 583	1 069 832	1 238 913	1 139 528
Sei/Saithe (=Pollock)	1 101 549	1 395 019	1 264 863	1 266 539	1 207 616	1 603 338	1 492 686	1 356 351	949 279	1 268 711	1 485 721
Brosme/Tusk (=Cusk)	88 401	122 280	130 399	128 873	97 010	137 381	119 956	105 340	83 734	98 315	137 508
Lange, blålange/Ling, Blue ling	178 861	229 597	245 860	239 273	174 790	203 343	181 244	179 672	149 833	181 855	196 900
Blåkveite/Greenland halibut	321 568	282 249	177 496	182 243	200 849	220 735	260 292	295 489	268 524	349 969	488 742
Uer/Atlantic redfishes	124 647	165 213	100 230	66 477	62 010	124 332	111 359	103 843	78 253	189 369	247 171
Straumsild-Vassild/Argentines	44 974	63 262	52 105	43 873	43 558	34 483	43 437	38 426	39 517	41 452	45 968
Andre og uspes. fiskesortar /Other species n.e.i. <sup>2)</sup>	329 684	411 843	400 844	365 202	339 181	425 402	471 255	452 117	458 466	528 314	550 542
<b>Sum torskfisk etc./Total of groundfish species</b>	<b>5 699 177</b>	<b>6 750 273</b>	<b>6 905 561</b>	<b>6 472 923</b>	<b>5 776 792</b>	<b>6 763 321</b>	<b>7 975 259</b>	<b>7 690 635</b>	<b>7 149 548</b>	<b>8 598 824</b>	<b>9 995 871</b>
Krabbe/Edible crab	44 474	49 699	69 156	42 209	40 317	47 965	47 451	47 009	54 437	104 277	173 882
Kongekrabbe/Red king crab	68 958	50 936	59 200	135 134	127 585	87 560	151 777	116 961	80 444	132 168	184 166
Hummer/European lobster	10 755	11 780	11 918	9 782	10 683	12 379	12 030	12 081	11 563	10 968	10 746
Sjøkreps/Norway lobster	17 584	16 510	21 926	26 560	23 939	23 724	20 218	23 207	21 907	21 449	25 688
Reke/Northern prawn	679 314	617 240	663 698	588 037	554 072	518 244	597 888	509 505	459 111	559 492	932 483
Skjel/Molluscs	14 436	16 655	18 100	19 137	16 241	16 061	15 444	14 392	14 065	16 609	12 697
Antarktisk krill/Antarctic krill	-	3 011	17 077	22 259	16 642	43 005	56 345	47 468	71 098	75 902	83 367
Andre skal- og blautdyr/Other crustaceans and molluscs <sup>2)</sup>	928	1 309	947	1 614	520	631	1 606	1 939	2 065	1 886	4 291
<b>Sum skal- og blautdyr/Total of crustaceans</b>	<b>836 449</b>	<b>767 140</b>	<b>862 022</b>	<b>844 732</b>	<b>789 998</b>	<b>749 571</b>	<b>902 759</b>	<b>772 563</b>	<b>714 689</b>	<b>922 751</b>	<b>1 427 319</b>
<b>Total</b>	<b>11 657 870</b>	<b>11 680 977</b>	<b>12 050 623</b>	<b>12 158 337</b>	<b>11 310 576</b>	<b>13 348 046</b>	<b>16 033 509</b>	<b>14 201 661</b>	<b>12 673 034</b>	<b>14 427 206</b>	<b>16 890 098</b>
Tang og tare/Seaweed	29 869	28 507	26 678	33 461	. <sup>4)</sup>	. <sup>4)</sup>	28 222	26 006	30 171	34 412	33 557
<b>Total inkl. tang og tare/Total incl. Seaweed</b>	<b>11 687 739</b>	<b>11 709 484</b>	<b>12 077 301</b>	<b>12 191 798</b>	<b>11 310 576</b>	<b>13 348 046</b>	<b>16 061 731</b>	<b>14 227 667</b>	<b>12 703 205</b>	<b>14 461 618</b>	<b>16 923 655</b>

<sup>1)</sup> Tala er basert på landings- og slutseteldata innsendt frå fiskesalslagene til Fiskeridirektoratet per 07.04.2016. Tala for 2015 er ikkje ferdig kvalitetssikra./The statistics are based on data from the Register of Landings per 07.04.2016. The figures for 2015 are preliminary.

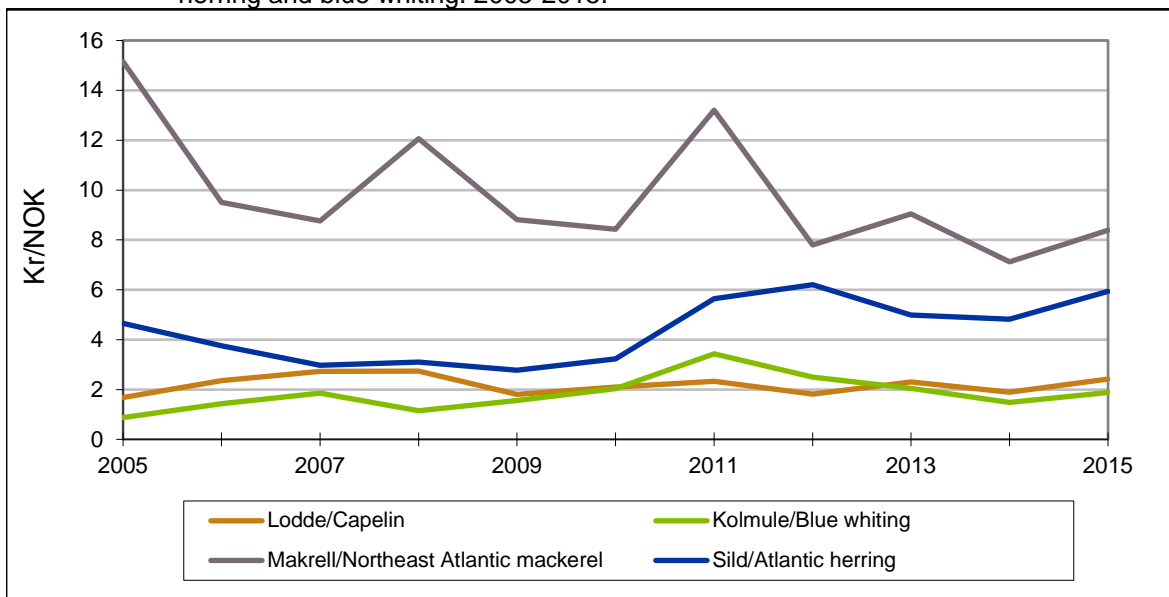
<sup>2)</sup> I "Andre og uspes. fiskesortar" inngår alle fiskeartar som ikkje er nemnd andre stader/Species not accounted for elsewhere

<sup>3)</sup> Kvantum kan innehalde bifangst av andre artar (ved levering til mjøl og olje)/Quantity can contain bycatch by other species (by delivery to meal and oil).

<sup>4)</sup> På grunn av for få einingar vil ikkje dette talet bli presentert statistisk/Because of too few units this figure will not be presented statistically

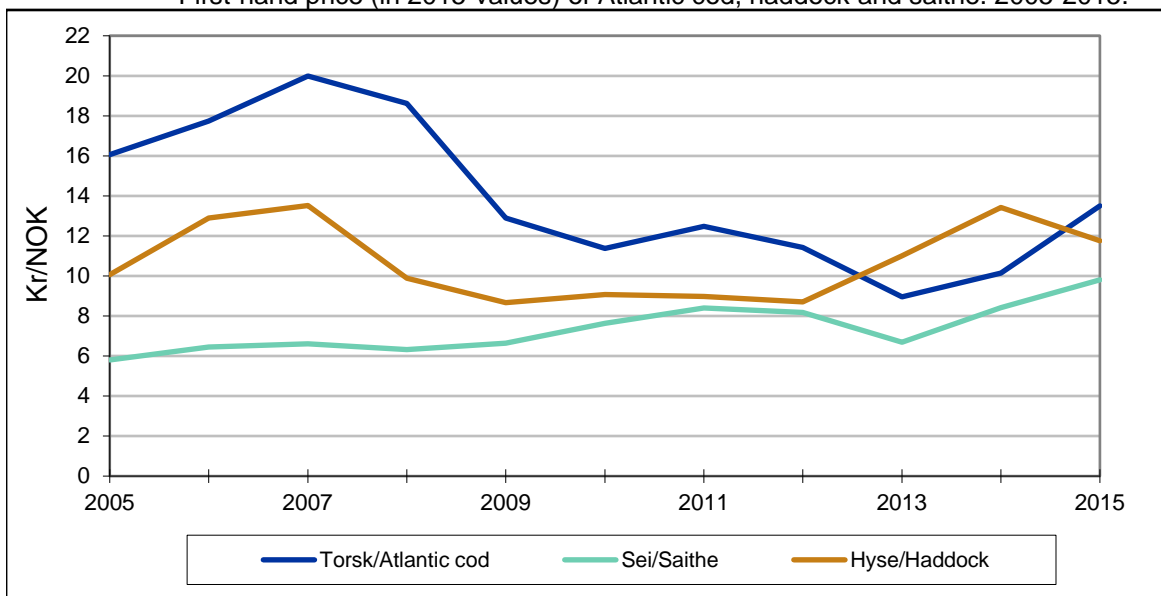
Figur 8A Prisutvikling (i 2015-prisar) for lodde, makrell, sild og kolmule. 2005-2015.

First-hand price (in 2015-values) of capelin, Northeast Atlantic mackerel, Atlantic herring and blue whiting. 2005-2015.



Figur 8B Prisutvikling (i 2015-prisar) for torsk, hyse og sei. 2005-2015.

First-hand price (in 2015-values) of Atlantic cod, haddock and saithe. 2005-2015.



Tabell 3 Utvikling i gjennomsnittspris (nominell) spesifisert på fiskeslag. 2005-2015<sup>1)</sup>.

Average first-hand price (nominal value) by species. 2005-2015<sup>1)</sup>.

Fiskeslag/Fish species	2005	2006	2007	2008	2009	2010	2011	2012	2013	2014	2015
Lodde/Capelin	1,38	1,98	2,31	2,41	1,62	1,93	2,17	1,71	2,21	1,85	2,42
Augepål/Norway pout <sup>3)</sup>	0,97	1,40	1,23	1,11	1,38	1,81	1,65	2,24	1,78	1,71	1,92
Kolmule/Blue whiting <sup>3)</sup>	0,72	1,20	1,57	1,01	1,40	1,87	3,20	2,34	1,96	1,45	1,89
Tobis og annan sil/Sandeels (=Sandlances) <sup>3)</sup>	0,80	1,21	1,56	1,16	1,47	1,93	1,80	2,07	2,14	1,70	1,97
Taggmakrell (Hestemakrell)/Atlantic horse mackerel	4,43	4,24	3,50	8,31	3,84	5,63	8,19	6,82	6,43	8,63	5,15
Makrell/Northeast Atlantic mackerel	12,47	8,00	7,44	10,62	7,92	7,77	12,31	7,33	8,68	6,97	8,39
Sild/Atlantic herring	3,83	3,16	2,52	2,73	2,49	2,97	5,27	5,83	4,79	4,72	5,94
Brisling/European sprat	4,74	1,92	2,39	4,16	2,79	2,63	2,82	2,79	4,13	2,58	2,87
Anna pelagisk fisk/Other pelagic <sup>2)</sup>	-	0,67	1,66	4,88	1,63	0,33	0,27	0,34	-	-	-
Sum pelagisk fisk/Total of pelagic species	2,98	2,71	2,56	2,83	2,63	3,25	5,22	4,65	4,30	3,81	4,11
Torsk/Atlantic cod	13,22	14,94	16,96	16,40	11,59	10,48	11,64	10,74	8,60	9,93	13,51
Hyse/Haddock	8,29	10,86	11,47	8,71	7,79	8,36	8,37	8,18	10,57	13,15	11,75
Sei/Saithe (=Pollock)	4,78	5,43	5,61	5,57	5,97	7,03	7,84	7,69	6,43	8,25	9,81
Brosme/Tusk (=Cusk)	7,45	8,52	8,53	7,96	7,05	8,08	8,13	7,84	7,32	8,62	10,00
Lange, blålange/Ling, Blue ling	11,82	13,35	12,91	12,03	10,22	10,74	11,23	11,19	9,47	10,65	10,86
Blåkveite/Greenland halibut	20,57	21,16	17,47	20,21	19,74	22,55	25,44	23,24	21,32	24,90	33,96
Uer/Atlantic redfishes	9,62	9,53	7,30	8,19	7,47	9,32	11,36	10,10	8,66	9,79	9,97
Straumsild-Vassild/Argentines	2,63	2,52	3,18	3,27	3,21	2,68	3,60	3,11	2,99	2,86	3,02
Andre og uspes. fiskesortar /Other species n.e.i. <sup>2)</sup>	13,44	15,58	13,99	13,35	12,50	17,70	19,67	17,82	16,23	21,94	23,40
Sum torskfisk etc./Total of groundfish species	9,24	10,18	11,14	10,59	8,99	9,24	10,26	9,79	8,82	10,46	12,81
Krabbe/Edible crab	7,84	8,01	8,12	7,97	8,11	8,31	8,92	9,38	10,02	16,01	22,15
Kongekrabbe/Red king crab	56,37	48,93	46,74	25,99	22,73	45,95	85,15	81,37	60,89	77,99	84,66
Hummer/European lobster	186,74	191,48	207,57	222,04	211,85	208,38	206,53	194,41	199,16	210,05	231,18
Sjøkreps/Norway lobster	71,63	80,19	82,50	80,33	75,98	81,67	94,11	95,62	105,37	108,57	117,16
Reke/Northern prawn	14,06	15,95	17,75	19,13	20,28	23,43	24,44	27,20	33,47	35,01	40,57
Antarktisk krill/Antarctic krill	19,86	20,62	20,66	20,84	20,97	20,93	20,74	21,15	20,62	22,21	22,80
Skjel/Molluscs	-	0	0,32	0,32	0,34	0,36	0,47	0,51	0,51	0,43	0,44
Andre skal- og blautdyr/Other crustaceans and molluscs <sup>2)</sup>	5,24	8,11	9,42	9,84	3,03	5,91	10,33	8,83	7,87	5,16	6,55
Sum skal- og blautdyr/Total of crustaceans	14,83	13,60	8,42	7,53	8,93	4,99	5,93	6,47	4,41	4,53	6,40
Total	4,87	5,18	5,03	4,99	4,46	4,98	6,97	6,64	6,06	6,24	7,24
Tang og tare/Seaweed	0,19	0,20	0,20	0,22	: <sup>4)</sup>	: <sup>4)</sup>	0,19	0,18	0,20	0,22	0,23
Total inkl. tang og tare/Total incl. Seaweed	4,59	4,88	4,78	4,71	4,46	4,98	6,55	6,24	5,66	5,86	6,82

<sup>1)</sup> Tala er basert på landings- og sluttseteldata innsendt frå fiskesalslagene til Fiskeridirektoratet per 07.04.2016. Tala for 2015 er ikkje ferdig kvalitetssikra./The statistics are based on data from the Register of Landings per 07.04.2016. The figures for 2015 are preliminary.

<sup>2)</sup> I "Andre og uspes. fiskesortar" inngår alle fiskeartar som ikkje er nemnd andre stader./Species not accounted for elsewhere

<sup>3)</sup> Kvantum kan innehalde bifangst av andre artar (ved levering til mjøl og olje)/Quantity can contain bycatch by other species (by delivery to meal and oil).

<sup>4)</sup> På grunn av at vi mangler verdi for tang og tare vil ikkje dette talet bli presentert statistisk./Because of too few units this figure will not be presented statistically

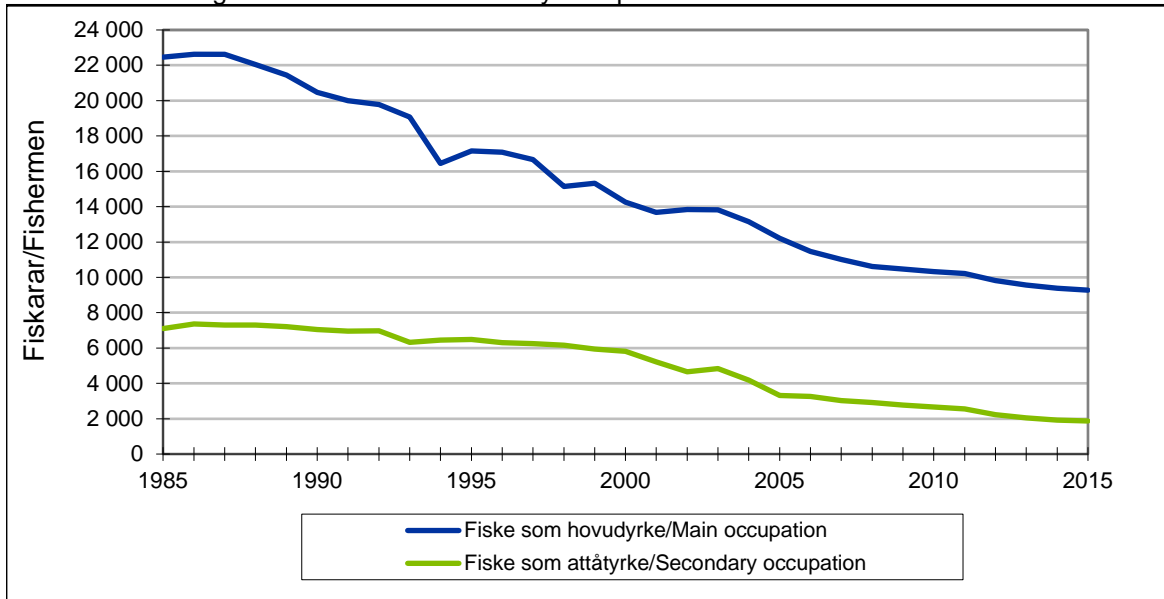


## Del II. Fiskarar og fiskefartøy

### Part II. Fishermen and fishing vessels

Figur 9 Registrerte fiskarar fordelt på fiske som hovudyrke og fiske som attåyrke. 1985-2015.

Registered main and secondary occupation fishermen. 1985-2015.



**Tabell 4A Fiskarar som har fiske som hovudyrke. Fordelt på fylke. 2005-2015.**

Registered main occupation fishermen by county. 2005-2015.

Fylke/County	2005	2006	2007	2008	2009	2010	2011	2012	2013	2014	2015 <sup>1)</sup>
Finnmark	1 112	1 076	1 046	1 022	1 028	1 008	1 058	1 098	1 062	1 074	1 100
Troms	1 643	1 547	1 549	1 503	1 464	1 413	1 309	1 171	1 154	1 105	1 073
Nordland	3 056	2 915	2 730	2 613	2 549	2 475	2 421	2 357	2 288	2 295	2 301
Nord-Trøndelag	247	221	235	237	244	226	219	211	201	203	200
Sør-Trøndelag	402	377	385	400	415	429	403	384	348	305	292
Møre og Romsdal	2 781	2 551	2 454	2 337	2 269	2 271	2 286	2 167	2 075	2 004	1 870
Sogn og Fjordane	733	670	634	610	605	607	618	575	567	560	551
Hordaland	984	954	921	877	867	858	889	860	883	867	910
Rogaland	510	458	439	396	393	407	398	394	389	380	385
Vest-Agder	246	229	216	213	208	215	212	217	211	213	213
Aust-Agder	113	103	92	83	80	73	70	66	72	73	68
Telemark	64	59	48	46	50	56	57	51	46	42	39
Vestfold	70	72	61	66	67	63	58	55	51	53	57
Buskerud	21	18	11	15	17	16	16	15	12	9	8
Oppland	11	13	9	12	13	16	15	16	12	12	15
Hedemark	23	24	16	18	20	15	18	16	14	21	16
Oslo	33	29	36	43	42	36	32	33	39	40	43
Akershus	34	29	24	23	24	34	35	36	34	31	39
Østfold	133	130	112	105	110	107	106	103	101	99	95
I alt/Total	12 216	11 475	11 018	10 619	10 465	10 325	10 220	9 825	9 559	9 386	9 275

<sup>1)</sup> Tala er førebels per 17.02.2016./Preliminary figures per 17 February 2016.

**Tabell 4B Fiskarar som har fiske som attåyrke. Fordelt på fylke. 2005-2015.**

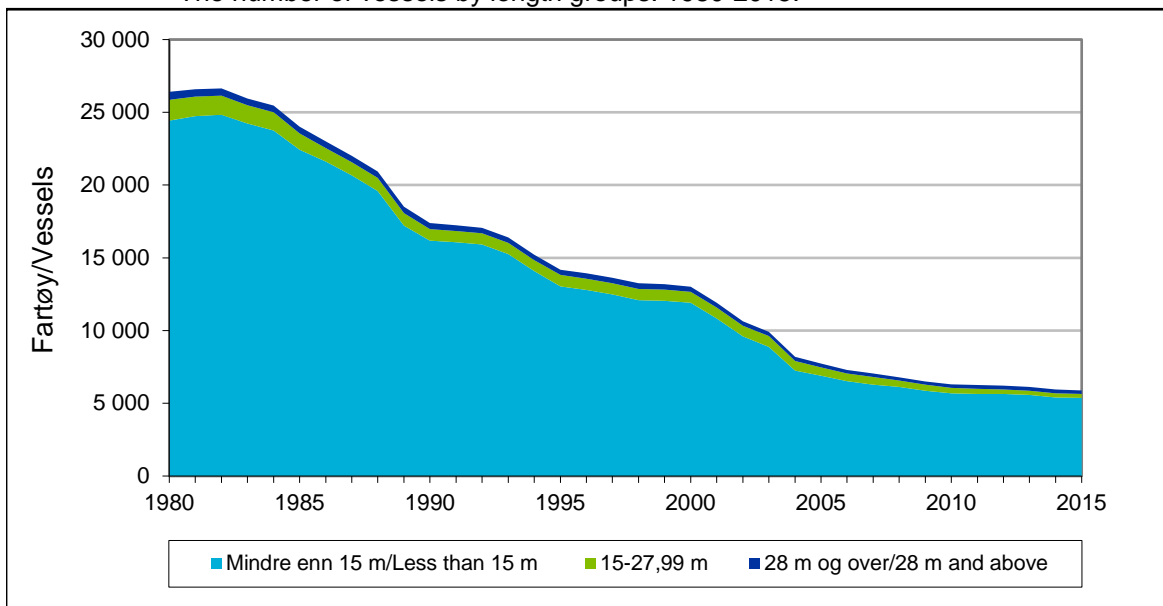
Registered secondary occupation fishermen by county. 2005-2015.

Fylke/County	2005	2006	2007	2008	2009	2010	2011	2012	2013	2014	2015 <sup>1)</sup>
Finnmark	454	433	344	336	319	327	323	309	272	244	237
Troms	668	646	622	624	609	535	463	344	330	298	271
Nordland	703	690	629	591	560	539	537	527	494	468	472
Nord-Trøndelag	94	93	86	88	94	96	102	82	79	71	63
Sør-Trøndelag	140	143	134	134	136	133	133	120	105	95	93
Møre og Romsdal	407	383	386	397	352	354	345	266	224	214	214
Sogn og Fjordane	183	183	175	174	155	150	146	116	103	85	85
Hordaland	140	136	129	125	114	116	111	111	98	93	92
Rogaland	199	202	194	168	165	163	156	130	124	118	111
Vest-Agder	129	139	134	126	108	108	105	99	99	100	97
Aust-Agder	55	55	53	38	41	38	39	39	39	40	46
Telemark	38	37	26	24	23	19	17	15	15	15	17
Vestfold	26	27	24	24	27	30	23	19	20	18	17
Buskerud	5	5	2	3	3	2	2	2	3	4	4
Oppland	-	1	2	3	3	3	2	2	1	1	1
Hedemark	-	-	-	1	-	1	1	1	1	1	0
Oslo	6	8	9	11	7	3	1	1	3	1	1
Akershus	6	4	5	5	5	7	7	7	10	14	12
Østfold	63	68	62	46	43	44	35	33	32	35	38
I alt/Total	3 316	3 253	3 016	2 918	2 764	2 668	2 548	2 223	2 052	1 915	1 871

<sup>1)</sup> Tala er førebels per 17.02.2016./Preliminary figures per 17 February 2016.

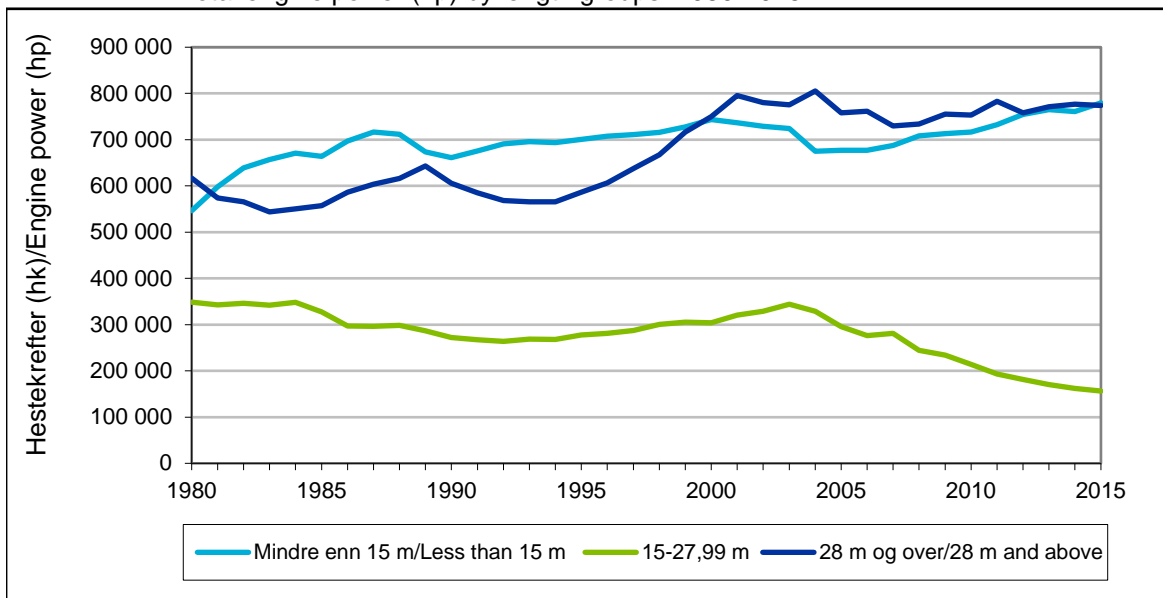
Figur 10A Talet på fartøy i sentrale lengdegrupper. 1980-2015.

The number of vessels by length groups. 1980-2015.



Figur 10B Samla motorkraft (hk) i sentrale lengdegrupper. 1980-2015.

Total engine power (hp) by length groups. 1980-2015.



Tabell 5A Registrerte fartøy fordelt på lengde og fylke. 2005-2015.

Registered vessels by length and county. 2005-2015.

	2005	2006	2007	2008	2009	2010	2011	2012	2013	2014	2015 <sup>1)</sup>
I alt/Total	7 722	7 300	7 038	6 785	6 506	6 310	6 250	6 211	6 126	5 939	5 887
Fordelt etter lengde/By length:											
Mindre enn 10 m/Less than 10 m	4 682	4 310	4 053	3 922	3 672	3 493	3 455	3 418	3 345	3 208	3 166
10 - 10,99 m	1 375	1 383	1 401	1 431	1 431	1 447	1 456	1 483	1 503	1 510	1 539
11 - 14,99 m	835	833	825	772	759	741	727	729	719	689	667
15 - 20,99 m	338	299	290	238	218	203	192	178	167	150	149
21 - 27,99 m	247	234	237	197	191	175	155	147	137	131	121
28 m og over/28 m and above	245	241	232	225	235	251	265	256	255	251	245
Fordelt fylkesvis/By county:											
Finnmark	1 106	1 048	1 015	971	922	910	935	940	938	924	956
Troms	1 301	1 239	1 199	1 158	1 095	1 006	936	916	883	837	796
Nordland	2 011	1 884	1 792	1 702	1 631	1 580	1 583	1 609	1 605	1 580	1 552
Nord-Trøndelag	199	198	196	192	191	192	195	180	185	186	174
Sør-Trøndelag	293	307	307	312	304	305	303	317	287	267	251
Møre og Romsdal	883	812	769	731	707	700	688	666	643	630	617
Sogn og Fjordane	363	335	315	307	286	288	272	272	270	256	270
Hordaland	526	503	493	463	450	427	446	459	478	447	460
Rogaland	398	375	352	342	339	338	330	324	322	310	299
Vest-Agder	251	236	241	250	239	239	235	222	216	209	219
Aust-Agder	110	103	102	100	97	88	90	88	88	88	95
Telemark	75	62	60	60	58	56	53	48	44	44	44
Vestfold	64	59	60	65	61	66	64	60	57	55	52
Buskerud	5	5	4	5	5	4	6	4	4	4	3
Oppland	-	1	-	-	-	-	-	-	-	-	-
Hedemark	-	1	-	-	-	-	-	-	-	-	-
Oslo	3	2	6	6	5	5	4	7	10	9	9
Akershus	13	12	12	13	13	11	14	14	14	10	9
Østfold	121	118	115	108	103	95	96	85	82	83	81

<sup>1)</sup> Tala er førebels per 24.02.2016./Preliminary figures per 24 February 2016.

Tabell 5B Samla motorkraft (hk) fordelt på lengde og fylke. 2005-2015.

Total engine power (hp) by length and county. 2005-2015.

	2005	2006	2007	2008	2009	2010	2011	2012	2013	2014	2015 <sup>1)</sup>
I alt/Total	1 730 751	1 714 766	1 698 402	1 686 543	1 702 662	1 683 395	1 708 512	1 694 395	1 706 337	1 700 195	1 710 110
Fordelt etter lengde/By length:											
Mindre enn 10 m/Less than 10 m	274 557	265 952	262 235	271 007	267 326	262 717	269 169	274 564	276 393	270 851	279 649
10 - 10,99 m	211 147	215 698	226 991	244 719	249 118	258 404	266 432	279 029	286 685	292 216	304 629
11 - 14,99 m	191 507	195 674	198 215	192 701	196 799	195 195	197 183	201 356	201 817	198 038	195 287
15 - 20,99 m	118 087	105 672	104 886	90 944	84 560	79 989	76 285	71 920	68 097	62 232	63 407
21 - 27,99 m	177 396	170 550	176 364	153 170	149 477	133 803	116 595	109 775	101 876	99 942	92 958
28 m og over/28 m and above	758 057	761 220	729 711	734 002	755 382	753 287	782 848	757 751	771 469	776 916	774 180
Fordelt fylkesvis/By county:											
Finnmark	164 205	165 555	175 494	172 936	175 434	178 986	181 230	181 556	185 939	195 408	199 966
Troms	187 858	187 124	180 677	185 767	189 578	185 234	183 729	190 557	186 788	181 228	180 089
Nordland	393 685	381 031	379 956	387 533	383 891	371 828	383 631	380 015	383 937	385 511	384 310
Nord-Trøndelag	31 266	32 853	33 438	32 980	33 796	34 002	34 582	33 420	34 304	34 847	35 036
Sør-Trøndelag	46 517	48 845	50 168	51 622	51 388	52 846	51 855	58 238	54 870	53 013	52 522
Møre og Romsdal	392 951	377 884	344 742	338 158	343 779	340 231	354 543	336 699	343 831	337 272	335 971
Sogn og Fjordane	75 143	84 361	89 000	90 233	84 729	95 363	88 426	76 466	75 184	75 379	81 477
Hordaland	258 275	265 615	270 989	254 608	266 069	252 235	253 186	265 670	271 809	272 583	279 973
Rogaland	94 510	89 800	88 763	81 630	81 532	81 855	85 018	81 279	84 618	77 379	71 760
Vest-Agder	38 597	35 992	36 828	42 185	41 084	41 086	42 303	40 154	38 161	41 490	40 354
Aust-Agder	13 403	12 645	13 100	12 641	14 481	13 229	14 045	15 524	14 876	15 307	16 171
Telemark	8 364	7 937	7 909	8 330	8 442	8 011	7 397	7 198	6 801	6 512	7 016
Vestfold	8 424	7 029	8 167	9 332	9 892	10 955	11 116	10 920	9 683	8 933	8 902
Buskerud	615	615	688	918	908	704	784	528	380	200	150
Oppland	-	81	-	-	-	-	-	-	-	-	-
Hedemark	-	245	-	-	-	-	-	-	-	-	-
Oslo	428	592	1 879	1 721	1 476	1 476	917	1 099	955	831	1 634
Akershus	1 129	1 065	1 289	1 629	1 629	1 234	1 859	1 905	1 740	1 472	1 472
Østfold	15 381	15 497	15 315	14 320	14 554	14 120	13 891	13 167	12 461	12 830	13 307

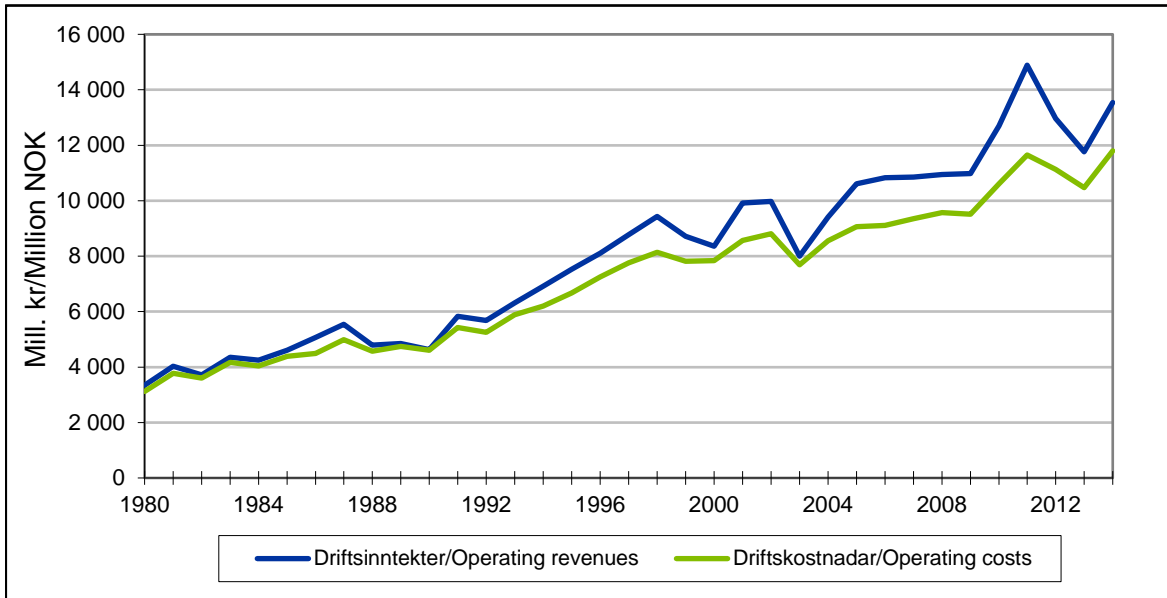
<sup>1)</sup> Tala er førebels per 24.02.2016./Preliminary figures per 24 February 2016.

### Del III. Lønsemnda i fiskeflåten

#### Part III. The profitability in the fishing fleet

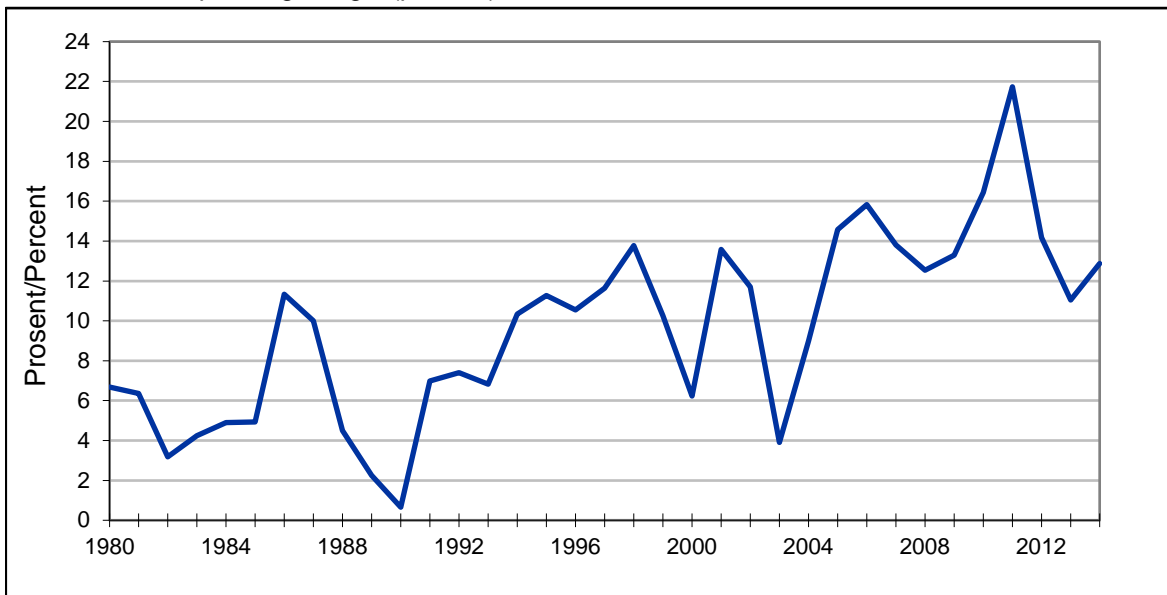
Figur 11A Totale driftsinntekter og driftskostnader (nominelle verdier). Fiskefartøy. 1980-2014.

Total operating revenues and costs (nominal value). Vessels. 1980-2014.



Figur 11B Driftsmargin (prosent) <sup>1)</sup>. Fiskefartøy. 1980-2014.

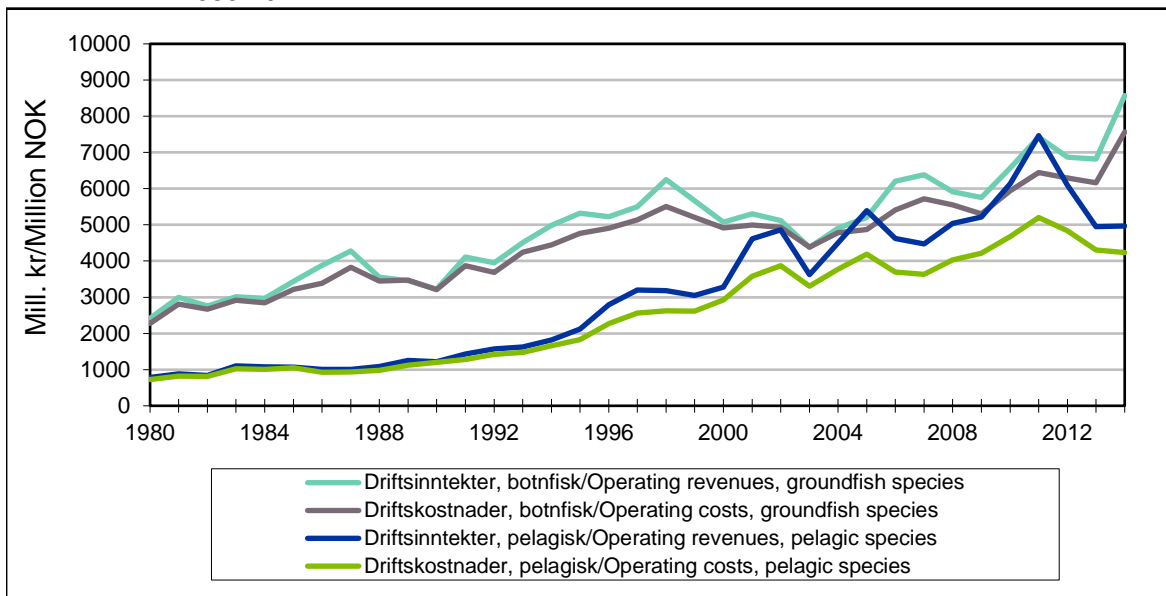
Operating margin (percent) <sup>1)</sup>. Vessels. 1980-2014.



<sup>1)</sup> Driftsmargin = (driftsresultat/driftsinntekter) \* 100/Operating margin = (operating result/operating revenues) \* 100.

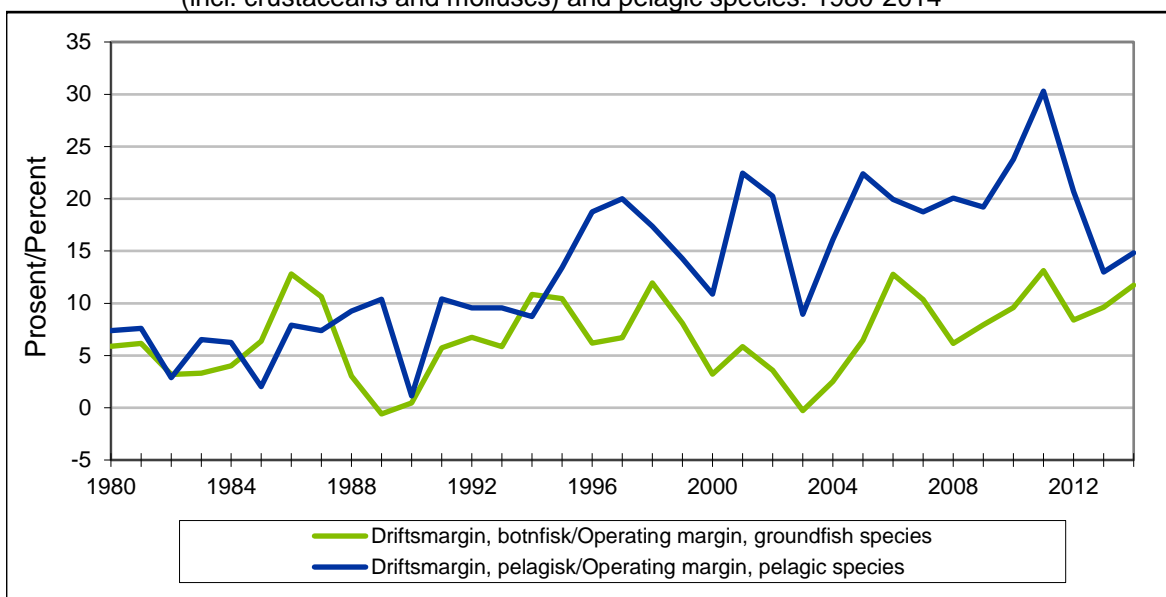
Figur 12A Totale driftsinntekter og driftskostnader (nominelle verdier). Fiskefartøy som driv fiske etter botnfisk og pelagiske fiskeslag. 1980-2014.

Total operating revenues and costs (nominal value). Vessels fishing for groundfish species (incl. crustaceans and molluscs) and pelagic species. 1980-2014.



Figur 12B Driftsmargin (prosent)<sup>1)</sup>. Fiskefartøy som driv fiske etter botnfisk og pelagiske fiskeslag. 1980-2014.

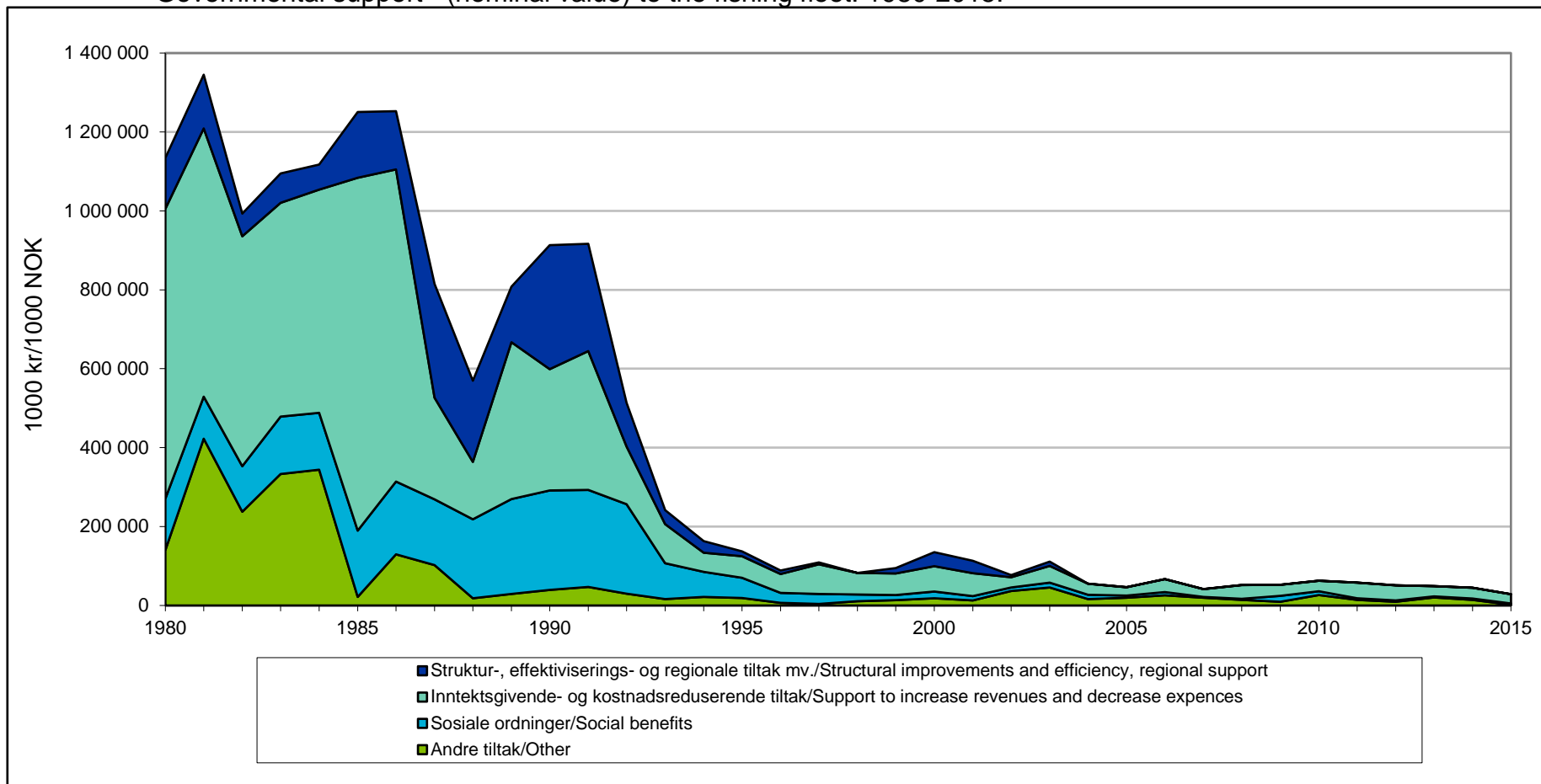
Operation margin (percent)<sup>1)</sup>. Vessels fishing for groundfish species (incl. crustaceans and molluscs) and pelagic species. 1980-2014



<sup>1)</sup> Driftsmargin= (driftsresultat / driftsinntekter) \* 100 / Operating margin= (operating result / operating revenues) \* 100.

Figur 13 Statstilskott<sup>1)</sup> (nominell verdi) tildelt fiskeflåten. 1980-2015.

Governmental support<sup>1)</sup> (nominal value) to the fishing fleet. 1980-2015.



<sup>1)</sup> I perioden 1980-2004 er statstilskott tildelt i medhald av støtteavtalen mellom Norges Fiskarlag og staten./For the period 1980-2004 governmental support is due to the agreement between Norwegian Fisherman`s Association and the Ministry of Fisheries.



## Vedlegg 1. Kjelder

### Del I. Ressursar og fangst

Talmaterialet som gjeld utviklinga i gytebestanden for sentrale fiskeartar er henta frå ICES` s rådgjevningskomité (ACOM) [www.ices.dk](http://www.ices.dk).

Opplysningar om kvotar er henta frå dei årlege reguleringsforskriftene.

Opplysningar om fangstmengde og fangstverdi er henta frå Fiskeridirektoratet sitt Landings- og slutsetelregister.

### Del II. Fiskarar og fiskefartøy

Opplysningar som vert presenterte er i hovudsak henta frå rapporten "Fiskefartøy og fiskarar, konsesjonar og årlege deltakaradgangar 2015". Enkelte typar opplysningar er også henta direkte frå Fiskeridirektoratet sitt Merkerregister, Konsesjons- og deltakarregister og Fiskarmanntal.

### Del III. Lønsemda i fiskeflåten

Fiskeridirektoratet si lønsemdsundersøking er lagt til grunn for dei grafiske og tabellariske oversikter som er utarbeidd for å vise utviklinga i lønsemda i fiskeflåten.

For å gje eit fullstendig bilete av økonomien i fiskeflåten har ein også henta informasjon om dei årlege beløpa som vert tildelt fiskenæringa frå staten ved Nærings- og fiskeridepartementet. Informasjon om dei årlege beløpa er henta frå vedlegg til Prop. 1 S (Proposisjon til Stortinget).

## Appendix 1. Sources

### Part I Resources and catch

The figures describing the development in the spawning stock biomass of important species have been collected from the Advisory Committee (ACOM) ([www.ices.dk](http://www.ices.dk)).

Information on the quotas allocated to Norway are primarily collected from the annual regulations of the Norwegian fisheries.

Information on catches and first-hand value are collected from the Directorate of Fisheries "Register of Landings".

### Part II Fishermen and fishing fleet

The figures concerning fishermen and the fishing fleet have been collected from the publication "Fiskefartøy og fiskarar, konsesjonar og årlege deltakaradgangar 2015" (Norwegian fishing vessels, fishermen and licenses) published by the Directorate of Fisheries. Some of the figures have, for the purpose of this report, been collected from the Directorate of Fisheries "Register of Norwegian Fishing Vessels", "Register of Norwegian Fishing Licenses" and "Register of Norwegian Fishermen".

### Part III The profitability in the fishing fleet

As regards the profitability in the fishing fleet the annual surveys on the profitability in the Norwegian fishing fleet performed by the Directorate of Fisheries form the basis for the graphics and figures presented in this report.

To give the reader a complete and comprehensive picture of the real economic yield from the fishing fleet a graphical presentation of the annual support or subsidies given to the fishing fleet is presented. Information on the support to the fishing fleet has been gathered from various White Papers.

## Vedlegg 2. Definisjonar/metodiske forhold

### Del I. Ressursar og fangst

Fangstmengde er landa fangst oppgitt i rund vekt. Vekt av fangst som er levert som sløgd med eller utan hovud, som filet, saltfisk o.l. blir rekna om til rund vekt ved hjelp av omrekningsfaktorar.

Fangstverdi er summen fiskarane får utbetalt for fangsten (førstehandsverdi). I denne summen er salslagsavgift trekt frå medan avgifter som produktavgift, pensjonstrekk m.m. er inkludert. Alle pris- og frakttilskott er lagt til.

Ein vil understreke at på det tidspunkt denne rapport er utarbeidd er fangstopplysningar for år 2015 ikkje ferdighandsama. Fangsttal for dette året må difor sjåast på som førebels.

### Del II. Fiskarar og fiskefartøy

Fiskarmanntalet omfattar personar som driv fiske eller fangst i havet. Medrekna er også mannskap på fiskebåtar sjølv om dei ikkje tek direkte del i fisket, t.d. stuertar og maskinistar.

Det har opp gjennom åra vert fleire endringar i reglane knytt til fiskarmanntalet. Forskrifta som nyttast i dag tok til å gjelde frå 1. januar 2009. Denne forskrifta er også organisert i blad A og blad B. Blad A for personar som driv fiske eller fangst som attåttnæring og blad B for personar som driv fiske eller fangst som hovudnæring.

Hovudyrkesfiskar: Vedkomande har på årsbasis ei brutto inntekt frå fiske eller fangst i havet av fisk, krepsdyr, blautdyr eller småkval som svarer til minst 100 000 kroner. Vedkomande må heller ikkje vere sysselsett i full eller avgrensa verksemd i anna yrke eller næring enn fiske og fangst og anna hausting av viltlevande marine ressursar. Det er å rekne som full eller avgrensa verksemd dersom ein har ei arbeidstid på 2/3 eller meir av det som er vanleg i vedkomande yrke eller næring, eller om ein er sjølvstendig næringsdrivande med tilsett personell i verksemda si utanom hausting av viltlevande marine ressursar. Det er også å rekne som full eller avgrensa verksemd dersom inntekta på årsbasis overstig 300 000 kroner.

Attåtyrkesfiskar: Vedkomande har på årsbasis ei brutto inntekt frå fiske eller fangst i havet av fisk, krepsdyr, blautdyr eller småkval som svarer til minst 50 000 kroner. Vedkomande må heller ikkje vere sysselsett i full verksemd i anna yrke eller næring enn fiske og fangst og anna hausting av viltlevande marine ressursar. Det er å rekne som full verksemd dersom ein har ei arbeidstid på 2/3 eller meir av det

som er vanleg innan i vedkomande yrke eller næring. Det er også å rekne som full verksemd om inntekta på årsbasis overstig 400 000 kroner.

Gruppering av fartøy: I denne rapporten har ein gruppert fartøy både etter lengde og geografi. I gruppering av fartøy etter lengde nyttas største lengde, mens fartøyets registreringsmerke er lagt til grunn for gruppering av fartøy med omsyn til geografi.

### Del III. Lønsemda i fiskeflåten

Når det gjeld definisjonar av dei økonomiske resultatstorleikene ein har presentert viser ein til <http://www.fiskeridir.no/Yrkesfiske/Statistikk-yrkesfiske/Loennsomhet>.

Ein vil understreke at formålet med lønsemdsundersøkingane er å utarbeide oversikter over lønsemda i fiskeflåten. Det er satt krav til minimum fangstinntekt. Krav til fangstinntekt avheng av storleik på fartøyet. I 2014 er minimumskravet 418 000 (blir justert i takt med prisendring for fisk). Gjennomgåande representerer fiskeflåten som inngår i undersøkinga i storleiken 88-95 prosent av samla fangstmengde/verdi i dei norske fiskeria.

I rapporten har ein presentert storleikar som totale driftsinntekter, totale driftskostnader og samla driftsmargin for alle fartøy, botnfisk og pelagiske fiskeri. Dei nemnde storleikane er berekna ved å multiplisere gjennomsnittlege driftsinntekter og driftskostnader med talet på fiskefartøy i dei ulike grupperingane. Driftsmargin, definert som driftsresultat over driftsinntekt, er uavhengig av denne type berekningar.

Over tid har det vore store endringar i kva delar av/aktivitetar i fiskeflåten som har motteke statstilskott i medhald av den tidlegare støtteavtalen. For å kunne skildre utviklinga i støtte tildelt fiskeflåten har ein gruppert dei tildelte beløpa i hovudgrupper. Det er, av fleire årsaker, knytt ei viss uvisse til enkelte beløp i forhold til kva hovudgruppe dei høyre til. Ein vil likevel legge til grunn at dei tal som er presentert gir eit godt uttrykk for det nivå fiskeristøtta har hatt, og eit godt uttrykk for dei hovudføremål som var vektlagt i dei tidlegare støtteavtalane.

## Appendix 2. Definitions / methodical considerations

### Part I Resources and catch

The catch, which is the weight of fish landed, is given in live weight (nominal catch). Fish landed without head, in gutted condition as fillet or salted etc. is converted into live weight (nominal catch) according to established conversion factors.

The value of catch is the amount paid to the fishermen for the catch (first-hand value). This includes freight and price subsidies and special taxes (paid to social security, contribution to pension scheme etc.), but not tax to the sales union. Value added tax is not included.

The catch-figures (weight and value) in this report for the year 2015 are preliminary.

### Part II Fishermen and fishing vessels

The Register of Norwegian Fishermen encompasses participants in seawater fisheries, or hunting of marine mammals. The crew on fishing vessels including engineers and steward are to be registered in the register even though they normally do not take part in the actual fishing operation.

It has over the years been several changes in the rules related to the register of Norwegian fishermen. The regulations currently in force, took effect from 1. January 2009.

Main occupation (category B) is a person who has an income from fishing of at least NOK 100 000. A person defined as working full or part time elsewhere cannot be a category B fisherman. A person is defined as working full or part time elsewhere if working hours exceed 2/3 of what is considered normal, the person is an employer within another activity than fishing, or earnings exceed NOK 300 000.

Part-time fisherman (category A) is a person who has an income from fishing of at least NOK 50 000. A person defined as working full time elsewhere cannot be defined as a category A fisherman. A person is defined as working full time elsewhere if working hours exceed 2/3 of what is considered normal, or earnings exceed NOK 400 000.

Vessels groups: In this report vessels are grouped by length and geography by using the overall length and registration mark of the vessel.

### Part III The profitability in the fishing fleet

The definitions of the various economic figures are presented at <http://www.fiskeridir.no/Yrkesfiske/Statistikk-yrkesfiske/Loennsomhet>.

It is however important to take note of the fact that the purpose of the annual surveys is to estimate the profitability in the part of the fishing fleet which have an income from fishing above a specific minimum level. The requirement to income level depends on the size of the vessel. The vessels fulfilling is requirement represent 88–95 percent of the total national catch each year.

Only aggregated figures such as estimated total operating revenues, costs and operating margin are presented in the report. The economic figures presented have been calculated by multiplying the average revenues and costs per vessel in the sample by the total number of vessels in the different groups.

The support or subsidies to the fishing industry has changed considerably the last decade. To be able to present statistics on the development of the support, different types of support used are grouped into four main groups.



Telefon: 03495

Faks: 55 23 80 90

Adresse: Postboks 185 Sentrum, 5804 Bergen

Besøksadresse: Strandgaten 229, Bergen

E-post: [postmottak@fiskeridir.no](mailto:postmottak@fiskeridir.no)

ISSN: 2464-3157

[www.fiskeridir.no](http://www.fiskeridir.no)

**Livet i havet – vårt felles ansvar**