

FORORD

I publikasjonen Fiskefartøy og fiskarar, konsesjonar og årlege deltakaradgangar presenterer Fiskeridirektoratet statistiske oversikter for den norske fiskeflåten.

Denne publikasjonen omfattar året 2006 og er ajourført per 31.12.

Talmaterialet er henta frå Fiskeridirektoratets Register over merkepliktige norske fiskefarkostar per 05.03.07, Fiskeridirektoratets Landings- og sluttsetelregister per 12.03.07, Fiskeridirektoratets Konsesjons- og deltakerregister per 26.03.07 og Fiskeridirektoratets sentrale register over Fiskarmanntalet per 19.02.07.

Nærare orientering om kjelder og framgangsmåte er gitt sist i rapporten.

Publikasjonen kan ein òg finne på Fiskeridirektoratets internettside; www.fiskeridir.no.

Førstekonsulent Odny Aspevik har utført arbeidet med publikasjonen.

Bergen, april 2007.

Per Sandberg
Statistikkavdelingen

PREFACE

In this publication the Norwegian Directorate of Fisheries presents statistical overviews for the Norwegian Fishing Fleet.

The publication is up to date as of 31 December.

The statistics are gathered from the Register of Norwegian Fishing Vessels per 5 March 2007, Register of Landings per 12 March 2007, Register of Norwegian Fishing Licenses per 26 March 2007 and Register of Norwegian Fishermen per 19 February 2007.

More details regarding sources and statistical methods used are given in the last part of the report.

You may also find an extended publication on the Norwegian Directorate of Fisheries website: www.fiskeridir.no.

Senior Executive Odny Aspevik is credited with the development of this publication.

Bergen, April 2007.

Per Sandberg
Department of Statistics

INNHALD

FORORD

A. FISKEFARTØY OG FISKARAR, KONSESJONAR OG ÅRLEGE DELTAKARADGANGAR.	5
1. INNLEIING	5
2. UTVIKLING I MERKEREGERET	6
3. UTVIKLING I TALET PÅ FISKARAR	7
4. FARTØY MED KONSESJON/DELTAKARADGANG	9
B. TABELLOVERSIKT	17
C. TABELLAR	23
D. KJELDER, DEFINISJONAR OG LOVVERK	83
1. KJELDER	83
2. MERKEREGERET	83
3. KONSESJONS- OG DELTAKARREGISTERET	86
4. FISKARMANNTALET	87

LIST OF CONTENTS

PREFACE

A. NORWEGIAN FISHING VESSELS, FISHERMEN AND LICENSES	11
1. INTRODUCTION	11
2. THE FISHING FLEET	12
3. THE NUMBER OF FISHERMEN	13
4. LICENSES	15
B. LIST OF TABLES	20
C. TABLES	23
D. SOURCES, DEFINITIONS AND LEGAL BASIS	89
1. SOURCES	89
2. REGISTER OF NORWEGIAN FISHING VESSELS	89
3. REGISTER OF NORWEGIAN FISHING LICENSES	92
4. REGISTER OF NORWEGIAN FISHERMEN	92

A. FISKEFARTØY OG FISKARAR, KONSESJONAR OG ÅRLEGE DELTAKARADGANGAR

1. Innleiing

Fiskeridirektoratet presenterer i denne publikasjonen statistiske oversikter som viser sentrale utviklingstrekk i den norske fiskeflåten.

Oversikter i denne rapporten omfattar til og med året 2006 og er ajourført per 31.12.

Ei nærare orientering om kjelder og framgangsmåte er gitt i eit eige kapittel i publikasjonen.

Informasjonen i publikasjonen er delt i 4 ulike tematiske deler:

Del I av publikasjonen, Opplysningar frå Merkeregisteret, er ei rein oppteljing av talet på fartøy som er registrert i Register over merkepliktige norske fiskefarkostar (Merkeregisteret) per 31.12 kvart år.

Del II, Opplysningar om den aktive fiskeflåten, tek utgangspunkt i opplysningar frå Merkeregisteret og opplysningar frå Fiskeridirektoratets Landings- og sluttsetelregister (Sluttsetelregisteret). Ved å halde desse to registra opp mot einannan vil ein kunne få indikasjonar på kor stor del av fartøya registrert i Merkeregisteret det enkelte år som faktisk vert nytta til inntektsgjevande fiske.

I Del III vert opplysningar om fiskefartøy registrert i Merkeregisteret samkøyrd med opplysningar i Fiskeridirektoratets Konsesjons- og deltakarregister. Føremålet med oppstillingane er å vise utviklinga i talet på fartøy med ulike konsesjonar og deltakaradgangar.

Del IV, Opplysningar frå Fiskarmanntalet, er ei rein oppteljing av talet på fiskarar som er registrert i Fiskarmanntalet (Manntalet) per 31.12 kvart år.

I tolkinga av tala i denne rapportens del I, Opplysningar frå Merkeregisteret, og del III, Opplysningar om fiskefartøy med konsesjonar og årlege deltakaradgangar, ber ein lesaren å legge merke til følgjande:

- Fiskeridirektoratet har i åra 2000–2006 gjennomført fleire rundar med kvalitetssikring for å slette fiskefartøy som ikkje er aktive, frå Merkeregisteret.
- Årleg gebyr for å ha fartøy registrert i Merkeregisteret blei innført i 2004.
- Ei kondemneringsordning for mindre kystfiskefartøy med deltakaradgangar i lukka fiskeri blei sette i verk sommaren 2003. Ordninga har vore administrert av Innovasjon Norge.
- I åra 1996–2005 har dei mest sentrale fartøygrupper i havfiskeflåten hatt tilbod om enhetskvoteordningar. Kort fortalt gjekk desse ordningane ut på at ein mellombels kunne overføre kvotar frå eit fartøy til eit anna dersom det avgjevande fartøy vart sletta frå Merkeregisteret. Dersom avgjevande fartøy vart kondemnert fekk ein behalde dei mellombels tildelte kvotane lenger.
- Desse ordningane blei i 2005 erstatta av ei såkalla strukturkvoteordning der tilleggskvotar kunne tildelast eit fartøy permanent. Avgjevande fartøy skal som ein hovudregel kondemnerast.
- Frå og med 2004 har større kystfiskefartøy (med ei kvotelengd større enn 15 meter) òg hatt tilbod om strukturkvoteordning.

- Nytildeling av strukturkvotar blei stansa hausten 2005 i avvente av ei gjennomgang av flåtestrukturen.

Nedanfor vil det bli gitt ei kortfatta oversikt over sentrale utviklingstrekk i fiskeflåte og fiskarmanntal frå 2005 til 2006. I den grad den påviste utviklinga er ei vidareføring av ein langsiktig trend vil dette òg bli trekt fram.

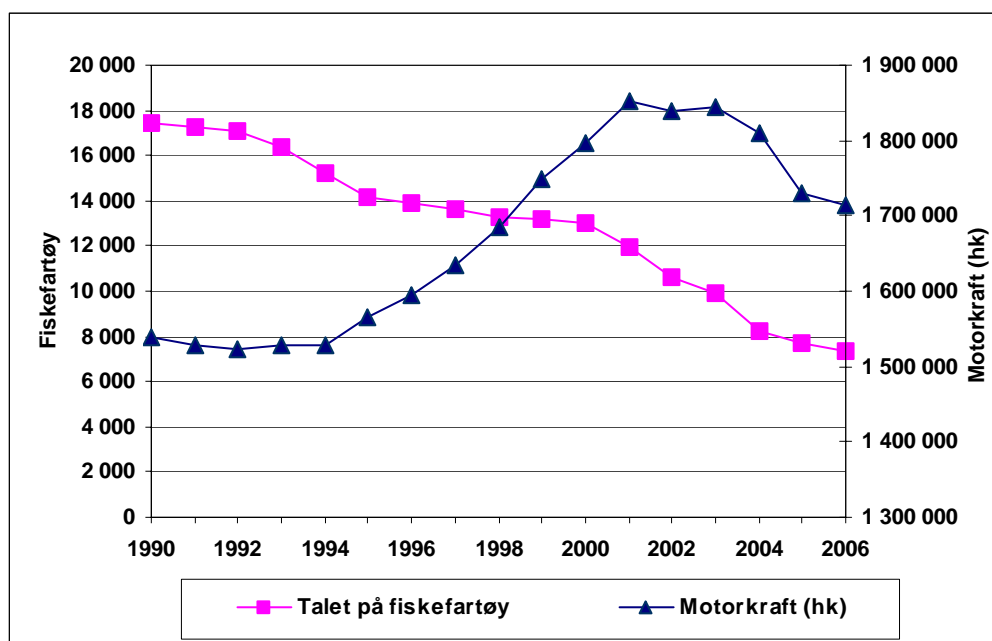
2. Utvikling i Merkeregisteret

Kvalitetssikring av Merkeregisteret og innføring av årleg gebyr har ført til ein sterk reduksjon i talet på fartøy registrert i dette registeret. Det er grunn til å tru at dette saman med kondemneringsordninga er viktige årsaker til den sterke reduksjonen i talet på små kystfiskefartøy. Når det gjeld dei større kystfiskefartøya er det grunn til å tru at strukturvoteordninga har vore hovudårsaka til reduksjonen i talet på desse fartøya, medan enhetskvote-/strukturvoteordninga nok er hovudårsaka til reduksjonen i talet på fartøy i havfiskeflåten.

Ved å telja opp fartøy som er registrert i Merkeregisteret i 2005 og 2006 finn ein følgjande sentrale endringar:

- Talet på fartøy er gått ned frå 7 722 i 2005 til 7 305 i 2006. Dette er ein reduksjon på 417 fartøy eller om lag 5 prosent.
- Talet på fartøy i alle storleikar gjekk ned i perioden, bortsett frå fartøy med største lengde på 10–14,9 meter som hadde ei auke på 5 fartøy. Størst var nedgangen i talet på fartøy med største lengde mindre enn 10 meter med ein nedgang på 365 fartøy. Talet på fartøy med største lengde 15–20,9 meter blei redusert med 39 i perioden.
- Reduksjonen i talet på registrerte fiskefartøy resulterte i ein vidare nedgang i samla motorkraft i fiskeflåten.
- Gjennomsnittleg alder på dei fiskefartøy som var registrert i Merkeregisteret haldt fram med å stige og gjekk opp frå 25,1 år i 2005 til 25,4 år i 2006.

Figur 1. Utvikling i talet på fiskefartøy og samla motorkraft 1990–2006



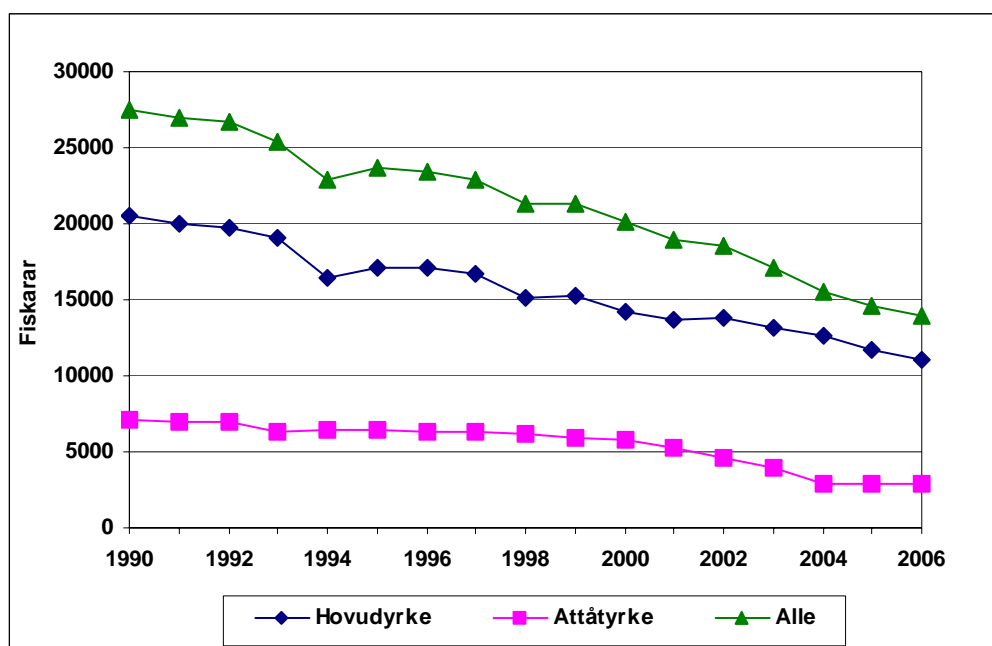
Figur 1 viser at talet på fartøy har blitt redusert i perioden 1990 og fram til i dag, medan samla motorkraft gjekk opp frå 1993/1994 og fram til 2001.

Figuren viser at talet på fartøy er spesielt redusert etter år 2000. Hovudtrekka i utviklinga i åra 2000–2006 har vore følgjande:

- Talet på fiskefartøy gjekk ned frå 13 017 i år 2000 til 7 305 i 2006. Dette er ein reduksjon på 5 712 fartøy eller 44 prosent.
- Reduksjonen i talet på fiskefartøy kan tilbakeførast til sletting av små kystfartøy utan aktivitet og kondemneringsordninga. Såleis vart fartøy med største lengde mindre enn 10 meter redusert med 5 372 fartøy i perioden. Det vil sei at talet på fartøy vart meir enn halvert i perioden (-55 prosent).
- Talet på fartøy i gruppene 10-14,9 meter og 21-27,9 meter var tilnærma uendra i perioden. Medan talet på fartøy med lengde mellom 15 og 20,9 meter har blitt redusert med 204 fartøy (-41 prosent) og for fartøy større enn 28 meter er talet gått ned med 125 fartøy (-34 prosent).

3. Utvikling i talet på fiskarar

Figur 2. Utvikling i talet på fiskarar 1990–2006



Ei oppteljing av talet på fiskarar registrert i Fiskarmanntalet for 2006 viser at den langsiktige trenden med reduksjon i talet på fiskarar, som går fram av figuren ovanfor, har halde fram. Ei nærare analyse av Fiskarmanntalet for 2006 viser følgjande:

- Talet på fiskarar gjekk frå 14 626 i 2005 til 13 932 i 2006, ein reduksjon på i underkant av 5 prosent.
- Talet på hovudyrkesfiskarar gjekk ned med 632 (-5 prosent), mens talet på personar med fiske som attåtyrke gjekk ned med 62 (-2 prosent).
- Talet på registrerte fiskarar var i 2006, som i tidlegare år, høgast i dei nordlegaste fylka Finnmark, Troms og Nordland og Vestlandsfylka Møre og Romsdal, Sogn og Fjordane og Hordaland.

Ei samanstilling av talet på fiskarar registrert i Fiskarmanntalet i 2006 og 2000, understrekar at endringar frå 2005 til 2006 er ei fortsetjing av ein langsiktig trend. Ei slik samanlikning viser følgjande:

- Talet på fiskarar registrert i Fiskarmanntalet har gått ned frå 20 075 i 2000 til 13 932 i 2006. Dette er ein reduksjon på 6 143 fiskarar eller 31 prosent.
- Talet på hovudyrkesfiskarar er i same periode redusert med 3 204 personar (-22 prosent) medan talet på personar med fiske som attåtyrke er meir enn halvert frå 5 811 personar i år 2000 til 2 872 personar i 2006.
- Reduksjonen i talet på fiskarar med fiske som hovudyrke og attåtyrke var størst i dei viktige fiskerifylka i Nord-Noreg og på Vestlandet. Såleis vart talet på fiskarar redusert med 1 611 personar i Møre og Romsdal og med 1 106 personar i Nordland fylke. Talet på fiskarar gjekk ned med 701 i Finnmark og 1 098 i Troms i perioden.
- Tabellane A og B viser utviklinga i alder og kjønn for personar med fiske som hovudyrke eller attåtyrke. Tabellane viser at gjennomsnittsalder både for personar registrert i Fiskarmanntalet med fiske som hovudyrke og med fiske som attåtyrke er gått opp i perioden 2000–2006. Utviklinga frå 1990 viser same trend.
- Tabellane viser òg at talet på kvinner registrert i Fiskarmanntalet, på same måte som for menn, har vorte redusert både i perioden 2000–2006 og 1990–2006.

Tabell A. HOVUDYRKESFISKARAR FORDELTE ETTER ALDER I PERIODEN 1990-2006

Alder (år)	1990		1995		2000		2005		2006	
	Alle	%	Alle	%	Alle	%	Alle	%	Alle	%
<20	1 201	5,9	544	3,2	447	3,1	209	1,8	193	1,7
20 – 29	5 496	26,8	4 385	25,6	2 590	18,2	1 807	15,5	1 690	15,3
30 – 39	4 205	20,5	3 735	21,8	3 248	22,8	2 647	22,6	2 377	21,5
40 – 49	4 224	20,6	3 648	21,3	3 033	21,3	2 674	22,9	2 608	23,6
50 – 59	2 948	14,4	3 068	17,9	3 273	22,9	2 692	23,0	2 566	23,2
60 – 66	1 565	7,6	1 418	8,3	1 388	9,7	1 394	11,9	1 417	12,8
67 – 69	451	2,2	298	1,7	256	1,8	231	2,0	188	1,7
>=70	385	1,9	64	0,4	29	0,2	38	0,3	21	0,2
Heile landet	20 475	100,0	17 160	100,0	14 264	100,0	11 692	100,0	11 060	100,0
Herav kvinner	554	2,7	503	2,9	361	2,5	268	2,3	263	2,4

Tabell B. ATTÅTYRKESFISKARAR FORDELTE ETTER ALDER I PERIODEN 1990-2006

Alder (år)	1990		1995		2000		2005		2006	
	Alle	%	Alle	%	Alle	%	Alle	%	Alle	%
<20	59	0,8	43	0,7	14	0,2	13	0,4	12	0,4
20 – 29	168	2,4	191	2,9	126	2,2	52	1,8	49	1,7
30 – 39	252	3,6	262	4,0	211	3,6	128	4,4	116	4,0
40 – 49	400	5,7	406	6,3	345	5,9	231	7,9	205	7,1
50 – 59	745	10,6	690	10,6	637	11,0	415	14,1	389	13,5
60 – 66	1 128	16,0	863	13,3	754	13,0	464	15,8	449	15,6
67 – 69	707	10,0	669	10,3	579	10,0	312	10,6	313	10,9
>=70	3 584	50,9	3 367	51,9	3 145	54,1	1 319	45,0	1 339	46,6
Heile landet	7 043	100,0	6 491	100,0	5 811	100,0	2 934	100,0	2 872	100,0
Herav kvinner	112	1,6	130	2,0	166	2,9	108	3,7	102	3,6

4. Fartøy med konsesjon/deltakaradgang

Kravet om at eit fiskefartøy skal være registrert i Merkeregisteret for å drive eit kommersielt fiske er ei svak form for regulering av innsatsen i fiskeria. Over tid har difor styresmaktene funne det naudsynt å innføre ytterlegare regulering av den samla innsats i sentrale fiskeri.

Grovt sett vil det vere korrekt å seie at styremaktene har valt å nytte konsesjonar for å regulere innsatsen i den havgåande delen av fiskeflåten, medan innsatsen i kystfiskeflåten vert regulert ved hjelp av årlege deltakaradgangar.

I denne publikasjonen har ein, på lik linje med tidlegare år, utarbeidd oversikter som viser utviklinga i talet på fartøy med ulike konsesjonar og deltakaradgangar. Dels ved at ein presenterer ulike oppteljingar av konsesjonar/deltakaradgangar som per 31.12 i året var tildelt fartøy, dels ved at ein tel opp fartøy og grupperer desse ut i frå dei ulike kombinasjonar av konsesjonar/deltakaradgangar dei på dette tidspunkt disponerte.

Relevante opplysningar om fartøy med konsesjonar og/eller årlege deltakaradgangar er presentert i del III, Opplysningar om fartøy med konsesjonar og årlege deltakaradgangar.

Av den informasjonen som er presentert i denne delen av rapporten, vil ein trekke frem følgjande når det gjeld den havgåande delen av fiskeflåten der deltakinga hovudsakelig er regulert med konsesjonar:

- Det var registrert i alt 344 fartøy med ein eller fleire konsesjonar ved utgangen av 2006. Til saman disponerte desse fartøya 625 konsesjonar.
- Tilsvarande tal for år 2000 var 439 fartøy og 783 konsesjonar. Med andre ord er talet på konsesjonar redusert med 158 i perioden 2000–2006, medan talet på fartøy er redusert med 95.
- Talet på fartøy med dei mest sentrale konsesjonstypar er alle redusert i perioden. Tabellar i rapporten viser at nedgangen har vore størst for fartøy med torsketråløyve og fartøy med pelagisk tråløyve. Talet på fartøy med torsketråløyve gjekk ned frå 102 fartøy i 2000 til 51 fartøy i 2006; 50 prosent. Tilsvarande vart talet på fartøy med pelagisk tråløyve redusert frå 101 til 57 i perioden eller 44 prosent.

- Talet på havgåande fartøy regulert med årlege deltakaradgangar i dei konvensjonelle fiskeria har vore uendra dei siste åra. Per 2006 var det registrert berre 41 fartøy med denne type deltakaradgang.
- Hovudårsaka til reduksjonen i talet på fartøy med konsesjon/årleg deltakaradgang i den havgåande delen av fiskeflåten er enhets-/strukturvoteordningane nemnd ovanfor.

Dei viktigaste fiskeri fartøya i kystfiskeflåten deltek i er hovudsakeleg regulert med årlege deltakaradgangar. Fiskeridirektoratet har presentert oversikter over talet på slike deltakaradgangar frå og med 2003. Av dei tal som er presentert i rapporten vil ein trekke fram følgjande:

- Fartøy med deltakaradgang i eit eller fleire fiskeri gjekk ned frå 2 864 fartøy i 2005 til 2 770 i 2006. I 2003 var talet på fartøy med ein eller fleire deltakaradgangar 3 245.
- Årsaka til nedgangen er den nemnde condemneringsordninga (<15 meter) innført i 2003 og strukturvoteordninga innført i 2004 for kystfiskeflåten (15-27,99 meter).
- Ein vil, ved å samanlikne denne rapport med tidlegare års rapport, finne at talet på deltakaradgangar i fisket etter torsk, hyse og sei med konvensjonelle reiskap nord for 62°N for fartøy mindre enn 28 meter er kraftig redusert. Såleis gjekk talet på fartøy med denne type deltakaradgang ned frå 2 347 fartøy i 2005 til 2 273 i 2006. I 2003 var talet 2 617 deltakaradgangar.
- Talet på deltakaradgangar i kystnotfiske etter NVG-sild var uendra frå 2005 til 2006. I 2003 var det registrert i underkant av 600 deltakaradgangar.

A. NORWEGIAN FISHING VESSELS, FISHERMEN AND LICENSES

1. Introduction

In this publication the Norwegian Directorate of Fisheries presents a number of statistics showing the development in the Norwegian fishing fleet. The report covers the period prior to and including the year of 2006.

A description on sources and methods are given in separate attachments to the report.

The report consists of four parts:

In Part I, Information from Register of Norwegian Fishing Vessels, vessels, engine power etc. is counted and presented for each year.

In Part II, Information on the active fishing fleet information in the Register of Norwegian Fishing Vessels is combined with information in the Register of Landings. The purpose of this part is to combine the sources of information to give an indication of whether or not the vessels in the registry have been active.

In Part III, Information on fishing vessels, licences and annual permits, information in the Register of Norwegian Fishing Vessels is related to information about licenses and annual permits registered in the Register of Norwegian Fishing Licenses. The intention is to illustrate the development in the number of vessels holding different licenses and annual permits.

In Part IV, Information from Register of Norwegian Fishermen, statistics describing the development in the number of fishermen are given.

When reading the statistics given in part I and part III of this report, the reader should bear in mind the following:

- The Directorate of Fisheries has, in the period 2000–2006, deleted fishing vessels from the Register of Norwegian Fishing Vessels due to inactivity.
- An annual fee on vessels registered in the Register of Norwegian Fishing Vessels was introduced in 2004.
- A scrapping scheme for small coastal vessels holding annual permits in coastal fisheries was introduced in 2003.
- A unit-quota system was introduced to the cod trawler fleet, purse seine fleet and the shrimp trawler fleet having quotas in Greenland waters in the period 1996–1998. In such a system quotas, for a limited time, may be transferred from one vessel to another under the condition that the vessel that the quotas is transferred from is scrapped. The system was reintroduced to these vessels groups and the scope was widened in 2000 to also include vessels holding saithe trawler, pelagic trawler license or longliner permit. A structural quota system, allowing the quotas to be transferred to another vessel forever, replaced the unit quota system in March 2005 for vessels holding such licences/permits.
- As from 2004 a structural quota system was introduced to the larger coastal vessels holding annual permits in important fisheries. A structural quota system is comparable to the unit quota system introduced in the ocean-going fishing fleet.
- The government has not assigned any new structural quotas since October 2005 due to a review of the fleet structure policy.

A brief description of some of the most important changes in the Norwegian fishing fleet and the fishermen is presented below.

2. The fishing fleet

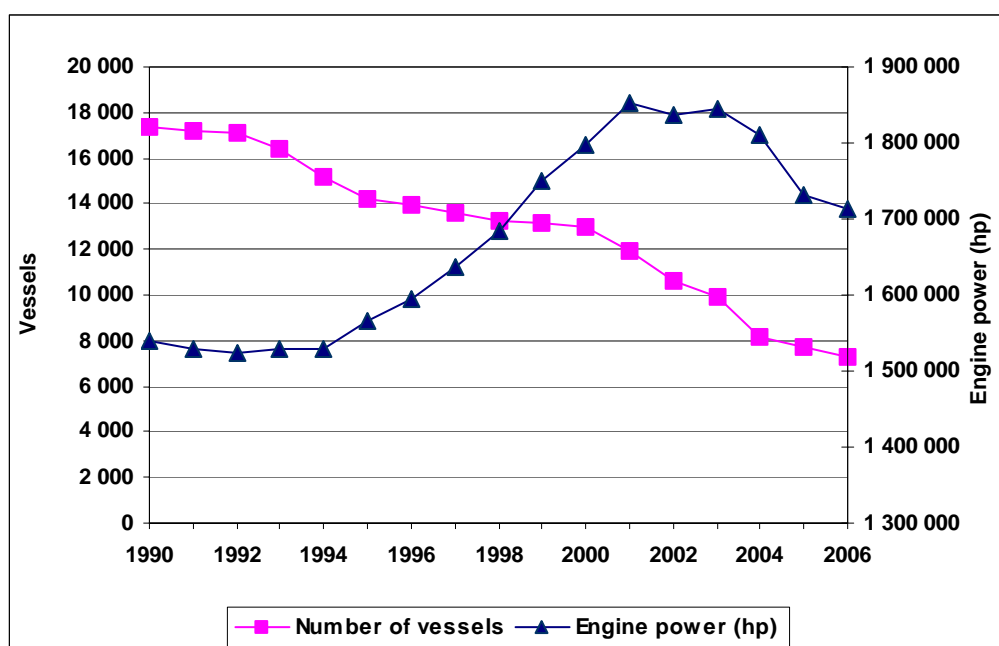
Removal of inactive fishing vessels from the Register of Norwegian Fishing Vessels and the introduction of an annual fee on vessels for being registered are the main reasons for the strong reduction in the number of smaller coastal vessels in this register. In regard to the larger coastal vessels it is assumed that the scrapping scheme and the structural quota system are the main explanations for the reduction in the number of vessels, whereas the structural quota system is assumed to be the main reason for the reduction in the number of larger ocean-going vessels.

By comparing the number of vessels registered in the Register of Norwegian Fishing Vessels in 2005 and 2006 the following changes are identified:

- The total number of vessels have been reduced from 7 722 in 2005 to 7 305 in 2006, i.e. a reduction of 417 vessels or about 5 percent.
- Except for the length category 10–14.9 meter over all length (m o.a.l), there was a reduction in all vessel categories from 2005 to 2006. The largest decline was in the vessel category below 10 m o.a.l.
- The reduction in the number of vessels lead to continued reduction in the total engine power (hp) in the fishing fleet.
- The average age of the fishing fleet increased from 25.1 years in 2005 to 25.4 years in 2006.

Figure 1 illustrates the reduction over time in the total number of vessels and engine power. The figure shows a steady decline in the total number of vessels, while the total engine power showed a considerable increase in the 90's and a decline after the turn of the century.

Figure 1. Development in the number of vessels and total engine power 1990-2006

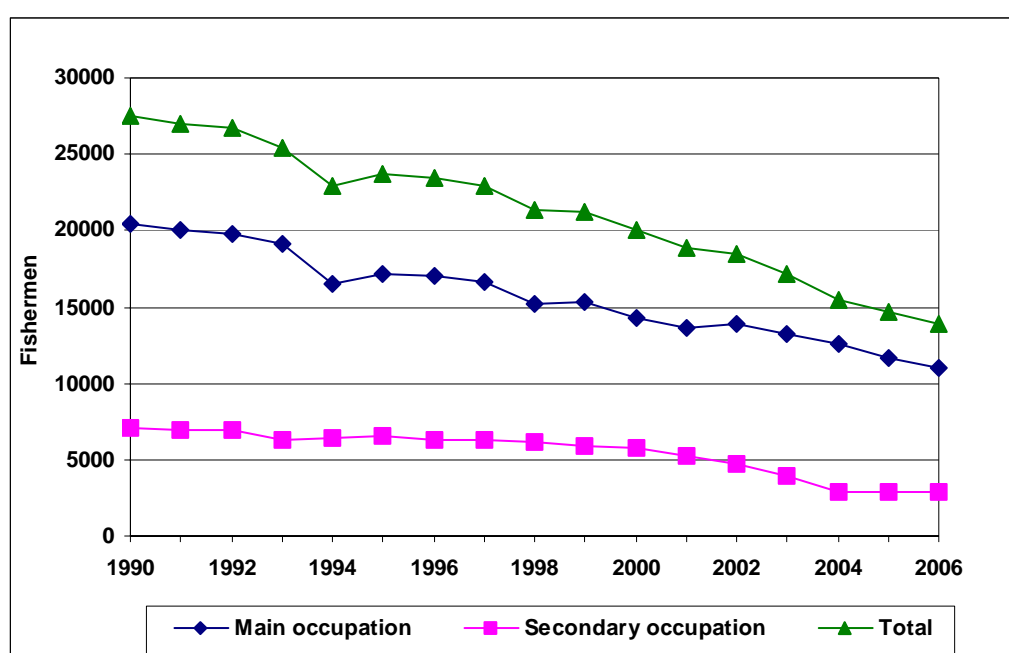


The main tendencies since the turn of the century are as follows:

- The total number of vessels was reduced from 13 017 in 2000 to 7 305 in 2006. This implies a reduction of 5 712 vessels or 44 percent.
- The main reason for the reduction in the number of vessels is removal of inactive coastal vessels from the register. The group below 10 m o.a.l. was reduced by 5 372 vessels, or 55 percent in the six-year period.
- The number of vessels in the length categories 10-14.9 m o.a.l. and 21-27.9 m o.a.l. were nearly unchanged during this period. While the number of vessels in the length categories 15-20.99 and 28 and above were reduced.

3. The number of fishermen

Figure 2. Development in the number of fishermen 1990–2006



Counting of the number of fishermen registered in the Register of Fishermen in 2006 indicates that the long-term reduction in the total number of fishermen continued as indicated in the figure above. A closer look on the Register of Fishermen for 2006 shows that:

- The total number of fishermen in 2006 was 13 932, which is slightly below 5 percent reduction compared to the 14 626 fishermen in 2005.
- The reduction in the total number of fishermen was due to a 5 percent reduction in persons having fisheries as main occupation, whereas the total number of persons having fisheries as a secondary occupation decreased by 2 percent in 2006 compared to 2005.
- As in earlier years the northern counties Finnmark, Troms and Nordland and the counties of Møre og Romsdal, Sogn og Fjordane and Hordaland on the west coast of Norway had the highest number of registered fishermen in 2006.

By comparing the number of fishermen registered in the register in 2006 with the number of fishermen in 2000 more long term trends are shown. Such a comparison shows the following:

- The total number of fishermen was reduced by approximately 31 percent or 6 143 persons in the period; i.e. from 20 075 persons in 2000 to 13 932 persons in 2006.
- The total number of persons having fisheries as their main occupation is reduced by 3 204 persons or 22 percent in the period, whereas the number of persons having fisheries as their secondary occupation dropped by more than 50 percent from 5 811 persons in 2000 to 2 872 persons in 2006.
- The reduction in the total number of fishermen was largest in the important coastal counties in the northern part and on the west coast of Norway.

In table A and B, the number of fishermen having fisheries as their secondary or main occupation is specified by age groups (year) and by gender.

Table A. Main occupation fishermen specified on age group and gender. 1990-2006

Age (year)	1990		1995		2000		2005		2006	
	Total	%	Total	%	Total	%	Total	%	Total	%
<20	1 201	5,9	544	3,2	447	3,1	209	1,8	193	1,7
20 - 29	5 496	26,8	4 385	25,6	2 590	18,2	1 807	15,5	1 690	15,3
30 - 39	4 205	20,5	3 735	21,8	3 248	22,8	2 647	22,6	2 377	21,5
40 - 49	4 224	20,6	3 648	21,3	3 033	21,3	2 674	22,9	2 608	23,6
50 - 59	2 948	14,4	3 068	17,9	3 273	22,9	2 692	23,0	2 566	23,2
60 - 66	1 565	7,6	1 418	8,3	1 388	9,7	1 394	11,9	1 417	12,8
67 - 69	451	2,2	298	1,7	256	1,8	231	2,0	188	1,7
>=70	385	1,9	64	0,4	29	0,2	38	0,3	21	0,2
Total	20 475	100,0	17 160	100,0	14 264	100,0	11 692	100,0	11 060	100,0
Of which women	554	2,7	503	2,9	361	2,5	268	2,3	263	2,4

Table B. Part-time fishermen specified on age group and gender. 1990–2006

Age (year)	1990		1995		2000		2005		2006	
	Total	%	Total	%	Total	%	Total	%	Total	%
<20	59	0,8	43	0,7	14	0,2	13	0,4	12	0,4
20 - 29	168	2,4	191	2,9	126	2,2	52	1,8	49	1,7
30 - 39	252	3,6	262	4,0	211	3,6	128	4,4	116	4,0
40 - 49	400	5,7	406	6,3	345	5,9	231	7,9	205	7,1
50 - 59	745	10,6	690	10,6	637	11,0	415	14,1	389	13,5
60 - 66	1 128	16,0	863	13,3	754	13,0	464	15,8	449	15,6
67 - 69	707	10,0	669	10,3	579	10,0	312	10,6	313	10,9
>=70	3 584	50,9	3 367	51,9	3 145	54,1	1 319	45,0	1 339	46,6
Total	7 043	100,0	6 491	100,0	5 811	100,0	2 934	100,0	2 872	100,0
Of which women	112	1,6	130	2,0	166	2,9	108	3,7	102	3,6

The tables show that the average age of persons having fisheries as both a main and secondary occupation has increased in the period 2000–2006. The tables also indicate that this is a prolongation of a long-term trend.

The tables show that the number of persons of both sexes has been reduced in 2006 compared to 2000 and 1990.

4. Licences

The requirement that a vessel has to be registered in the vesselregister to participate in commercial fisheries is a “weak” kind of input regulation in the fisheries. To cope with the ever-increasing overcapacity in the fleet the fisheries authorities have introduced additional input regulations to control the total input in the most important fisheries.

To control the use of input in the most important fisheries licensing have been introduced to the larger vessels, whereas annual permits regulate the activity in the fisheries by the coastal fleet.

In this report statistics on the number of vessels holding different kinds of licences and/or annual permits are shown. That is, both statistics on the number of vessels holding different kind of licences or annual permits as of 31. December each year and statistics showing the number of vessels holding different combinations of licenses/annual permits are shown.

Of the various statistics that is in this report special attention should be given to the following points:

- As of the end of 2006 there were 344 vessels holding one or more licences. The total number of licences was 625.
- The corresponding number of vessels and licences in 2000 were 439 and 783 respectively.
- The statistics show that the number of vessels holding the important cod trawler licence or vessels holding a licence for pelagic trawl have been reduced by about 50 percent in the period. The number of vessels holding a cod trawler licence was reduced from 102 in 2000 to 51 vessels in 2006 and the number of vessels holding a pelagic trawler licence was reduced from 101 to 57 vessels in the period.
- The number of ocean-going vessels holding an annual permit for conventional gears has also been reduced considerably in the period. Only 41 vessels holding such a permit remained in 2006.
- The main reason for the reduction in the number of ocean-going vessels holding a licence and/or annual permit is the structural quota system.

Annual permits have been chosen, as mentioned above, as the main tool to regulate the participation by the coastal fleet in the most important fisheries. The Directorate of Fisheries has presented statistics on the number of vessels holding the different kinds of such annual permits since 2003. Special attention should be given to the following:

- The number of coastal vessels holding one or more annual permits in different fisheries has been reduced from 2 864 vessels in 2005 to 2 770 vessels in 2006. The number of vessels holding a permit in 2003 was 3 245.
- The scrapping scheme introduced to vessels below 15 meter and the structural quota system introduced to coastal vessels 15–28 meters holding a permit in 2004 are the main causes for this reduction.
- The number of vessels holding permits in the fisheries for cod, saithe and haddock north of 62 degrees using conventional gears has been reduced from 2 347 vessels in 2005 to 2 273 vessels in 2006.
- A comparison will also show that the number of coastal vessels holding a permit in the seine fisheries for mackerel and herring has been considerably reduced during the period.

B. TABELLOVERSIKT

DEL I: OPPLYSNINGAR FRÅ MERKEREGISTERET

Tabell 1a	Registrerte fartøy i perioden 1925-2006	26
Tabell 1b	Registrerte fartøy i perioden 1997-2006	27
Tabell 2a	Registrerte fartøy i størrelsesgruppen under 10 meter i perioden 1997-2006	28
Tabell 2b	Registrerte fartøy i størrelsesgruppen 10-14,99 meter i perioden 1997-2006.....	29
Tabell 2c	Registrerte fartøy i størrelsesgruppen 15-20,99 meter i perioden 1997-2006.....	30
Tabell 2d	Registrerte fartøy i størrelsesgruppen 21-27,99 meter i perioden 1997-2006.....	31
Tabell 2e	Registrerte fartøy i størrelsesgruppen 28 meter og over i perioden 1997-2006	32
Tabell 3	Fartøy fordelt etter lengde og byggeår, 2006.....	33
Tabell 4	Fartøy fordelt etter byggemateriale og fylke, 2006.....	34
Tabell 5	Fartøy av plast, kompositt, aluminium og ferrosement fordelt etter lengde og byggeår i perioden 2003-2006	35
Tabell 6	Fartøy av tre fordelt etter lengde og byggeår i perioden 2003-2006	36
Tabell 7	Fartøy av stål fordelt etter lengde og byggeår i perioden 2003-2006.....	37
Tabell 8	Fartøy fordelt etter byggeår for kvart fylke, 2006.....	38
Tabell 9	Gjennomsnittleg alder for fartøya i kvart fylke i 2006, og gjennomsnittstal for heile landet kvart år i perioden 1994-2006, etter fartøygruppe	39
Tabell 10	Samla motorkraft (hk) fordelt på fylke i perioden 1971-2006.....	40
Tabell 11	Samla motorkraft (hk), fordelt etter lengde for kvart fylke, 2006	41
Tabell 12	Motorar i fiskeflåten fordelt etter storleik (hk) og lengda på fartøyet, 2006	42
Tabell 13	Motorar i fiskeflåten fordelt etter fabrikasjonsår og storleik (hk), 2006 .	43

Tabell 14	Gjennomsnittsalder for ulike storleikar av motorar, 2003-2006.....	44
Tabell 15	Bruttotonnasje for fartøy fylkesvis, 2006.....	45
Tabell 16a	Samla tonnasje for fartøy fordelt etter lengde og bruttotonnasje (1969), 2006	46
Tabell 16b	Samla tonnasje for fartøy fordelt etter lengde og bruttotonnasje anna, 2006.....	47
Tabell 17a	Fartøy fordelt etter lengde og bruttotonnasje (1969), 2006	48
Tabell 17b	Fartøy fordelt etter lengde og bruttotonnasje anna, 2006.....	49
DEL II	<u>OPPLYSNINGAR OM DEN AKTIVE FISKEFLÅTEN</u>	
Tabell 18	Aktive registrerte fartøy 2002-2006. fartøy med fangstinntekt over/under ein minimums grense	52
Tabell 19	Aktive fartøy fordelt etter inntekt og lengde for kvart fylke, 2006	53
DEL III	<u>OPPLYSNINGAR OM FISKEFARTØY MED KONSESJON OG ÅRLEGE DELTAKARADGANGAR</u>	
Tabell 20	Fylkesvis fordeling av konsesjonar i perioden 1980-2006	56
Tabell 21a	Fylkesvis fordeling av ringnotkonsesjonar i åra 1980-2006.....	57
Tabell 21b	Fylkesvis fordeling av torsketrålkonsesjonar i åra 1980-2006	57
Tabell 21c	Fylkesvis fordeling av reketrålkonsesjonar i åra 1980-2006	58
Tabell 21d	Fylkesvis fordeling av nordsjøtrål/pelagisk trål konsesjonar i åra 1980-2006	58
Tabell 22	Fylkesvis fordeling av konsesjonar inndelt etter type konsesjon, 2006. ...	59
Tabell 23	Ringnotflåten fordelt på fylke og konsesjonskapasitet (hl), 2006.....	60
Tabell 24	Ringnotfartøy fordelt på fylke, hovudkonsesjon og eventuelle tilleggskonsesjonar, 2006.....	61
Tabell 25	Torsketrålalarar fordelt på fylke og lengde, 2006	62
Tabell 26	Torsketrålalarar fordelt på fylke, hovudkonsesjon og eventuelle tilleggskonsesjonar, 2006.....	63

Tabell 27	Fartøy med reketrålkonsesjon fordelt på fylke og lengde, 2006.....	64
Tabell 28	Fartøy med pelagisk trålkonsesjon fordelt på fylke og lengde, 2006	65
Tabell 29	Årlege deltakaradgangar i botnfiskeri, 2006.....	66
Tabell 30	Årlege deltakaradgangar i pelagiske fiskeri, 2006.....	67
Tabell 31	Kystfiskefartøy fordelt etter ulike kombinasjonar av deltakaradgangar i perioden 2003-2006	68
Tabell 31 (fortsetter)	Kystfiskefartøy fordelt etter ulike kombinasjonar av deltakaradgangar i perioden 2003-2006	69

DEL IV: OPPLYSNINGAR FRÅ FISKARMANNTALET

Tabell 32a	Registrerte fiskarar i perioden 1924-1940	72
Tabell 32b	Registrerte fiskarar i perioden 1950-1970	73
Tabell 32c	Registrerte fiskarar i perioden 1980-2006	74
Tabell 33	Registrerte fiskarar i perioden 2003-2006	75
Tabell 34	Fiskarar fordelt etter alder i perioden 2003-2006.....	76
Tabell 35a	Fiskarar som har fiske som attåtyrke fordelt etter kjønn og alder i perioden 2003-2006	77
Tabell 35b	Fiskarar som har fiske som hovudyrke fordelt etter kjønn og alder i perioden 2003-2006	77
Tabell 36a	Fiskarar som har fiske som attåtyrke, fordelt etter kjønn for kvart fylke i perioden 2003-2006	78
Tabell 36b	Fiskarar som har fiske som hovudyrke, fordelt etter kjønn for kvart fylke i perioden 2003-2006	79
Tabell 37a	Fiskarar som har fiske som attåtyrke, fordelt etter alder for kvart fylke, 2006.....	80
Tabell 37b	Fiskarar som har fiske som hovudyrke, fordelt etter alder for kvart fylke, 2006.....	81

B. LIST OF TABLES

PART I: INFORMATION FROM REGISTER OF NORWEGIAN FISHING VESSELS

Table 1a	Registered vessels in the years 1925-2006.....	26
Table 1b	Registered vessels in the years 1997-2006.....	27
Table 2a	Registered vessels less than 10 meter overall length in the years 1997-2006	28
Table 2b	Registered vessels between 10 and 14,99 meter overall length in the years 1997-2006	29
Table 2c	Registered vessels between 15 and 20,99 meter overall length in the years 1997-2006	30
Table 2d	Registered vessels between 21 and 27,99 meter overall length in the years 1997-2006	31
Table 2e	Registered vessels 28 meter overall length or above in the years 1997-2006	32
Table 3	Vessels by length and year of construction, 2006.....	33
Table 4	Vessels by materials of building and county, 2006.....	34
Table 5	Vessels of plastic, composite, aluminium and ferrocement by length and year of construction in the years 2003-2006	35
Table 6	Wooden vessels by length and year of construction in the years 2003-2006	36
Table 7	Steel vessels by length and year of construction in the years 2003-2006.	37
Table 8	Vessels by year of construction and county, 2006.....	38
Table 9	Average age of vessels by county in 2006, and average national figures for each year in the years 1994-2006, by type of vessels.....	39
Table 10	The total engine power (hp) by county in the years 1971-2006.	40
Table 11	The total engine power (hp), by length and county, 2006	41
Table 12	Engines in the fishing fleet by power (hp) and length of vessels, 2006.....	42

Table 13	Engines in the fishing fleet by year of construction and power (hp), 2006.....	43
Table 14	Average age of engines by power (hp) groups, 2003-2006.	44
Table 15	Gross tonnage of vessels by county 2006.....	45
Table 16a	Total tonnage of vessels by groups of length and gross tonnage (ICTM 1969).....	46
Table 16b	Total tonnage of vessels by groups of length and gross tonnage other, 2006.....	47
Table 17a	Vessels by groups of length and gross tonnage (ICTM 1969), 2006.....	48
Table 17b	Vessels by groups of length and gross tonnage other, 2006	49

PART II: INFORMATION ON THE ACTIVE FISHING FLEET

Table 18	Active registered vessels 2002-2006. Vessels with income exceeding/below a minimum level	52
Table 19	Active vessels by income, length and county, 2006	53

PART III: INFORMATION ON FISHING VESSELS, LICENSES AND ANNUAL PERMITS

Table 20	Licenses by county in the years 1980-2006	56
Table 21a	Purse seine licenses by county in the years 1980-2006.....	57
Table 21b	Cod trawler licenses by county in the years 1980-2006.....	57
Table 21c	Shrimptrawling licenses by county in the years 1980-2006	58
Table 21d	Licenses for North Sea trawl/pelagic trawl by county in the years 1980-2006	58
Table 22	Licenses by county and type of license, 2006.....	59
Table 23	Purse seine fleet by county and license capacity (in hectolitres), 2006.....	60
Table 24	Purse seine vessels by county, main license and supplementary licenses, 2006.....	61

Table 25	Cod trawlers by county and length, 2006	62
Table 26	Cod trawlers by county, main licenses and supplementary licenses, 2006.....	63
Table 27	Vessels with license for shrimptrawling by county and length, 2006.....	64
Table 28	Vessels with license for pelagic trawling by county and length, 2006.....	65
Table 29	Annual permits in ground fisheries, 2006.....	66
Table 30	Annual permits in pelagic fisheries, 2006	67
Table 31	Coastal fishing vessels with annual permits in various fisheries in the period 2003-2006	68
Table 31 (continued)	Coastal fishing vessels with annual permits in various fisheries in the period 2003-2006	69

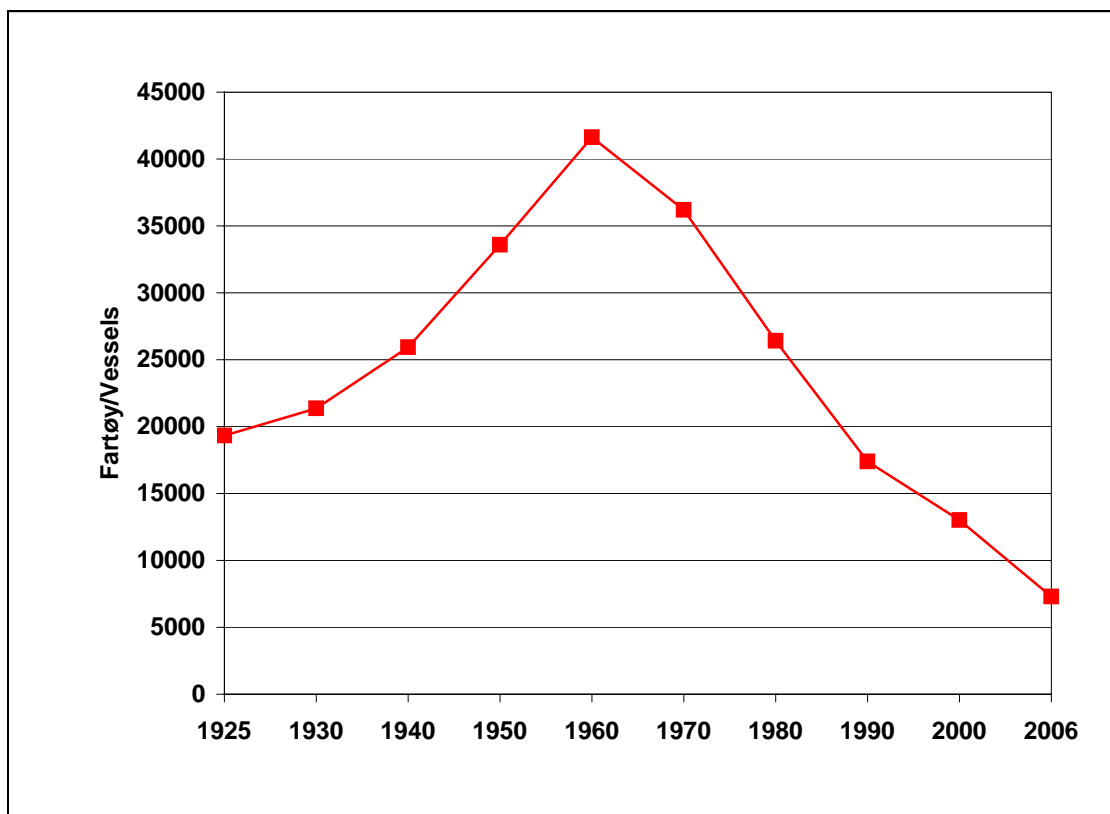
PART IV: INFORMATION FROM THE REGISTER OF NORWEGIAN FISHERMEN

Table 32a	Registered fishermen in the years 1924-1940	72
Table 32b	Registered fishermen in the years 1950-1970	73
Table 32c	Registered fishermen in the years 1980-2006	74
Table 33	Registered fishermen in the years 2003-2006	75
Table 34	Registered fishermen by age in the years 2003-2006	76
Table 35a	Registered secondary occupation fishermen by sex and age in the years 2003-2006	77
Table 35b	Registered main occupation fishermen by sex and age in the years 2003-2006	77
Table 36a	Registered secondary occupation fishermen by sex and county in the years 2003-2006	78
Table 36b	Registered main occupation fishermen by sex and county in the years 2003-2006	79
Table 37a	Registered secondary occupation fishermen by age and county, 2006.....	80
Table 37b	Registered main occupation fishermen by age and county, 2006.....	81

C. TABELLAR TABLES

DEL/PART I

OPPLYSNINGAR FRÅ MERKEREGISTERET Information from the Register of Norwegian Fishing Vessels



Tabell 1a

REGISTRERTE FARTØY I PERIODEN 1925-2006
Registered vessels in the years 1925-2006

	1925	1930	1940	1950	1960	1970	1980	1990	2000	2006
Alle Total	19 336	21 352	25 931	33 579	41 636	36 201	26 408	17 391	13 017	7 305
Fordelt etter type/By type										
Dekte fartøy/ <i>Decked vessels</i> ¹⁾	9 871	10 636	12 494	12 708	12 561	8 527	8 200	8 436		
Opne fartøy/ <i>Open vessels</i> ¹⁾	6 174	7 271	10 700	19 476	28 872	27 674	18 208	8 955		
Fartøy utan motor/ <i>Vessels without engines</i>	3 291	3 445	2 737	1 395	203					
Fordelt fylkesvis/By county:										
Finnmark	1 583	1 653	1 545	1 618	3 139	3 972	3 134	1 883	1 685	1 048
Troms	1 573	1 731	2 025	2 877	4 153	5 244	4 709	3 242	2 376	1 240
Nordland	3 737	4 662	6 239	8 257	10 524	8 970	6 788	4 200	3 342	1 884
Nord-Trøndelag	665	777	1 054	1 236	1 507	1 236	815	523	453	198
Sør-Trøndelag	1 384	1 556	1 713	1 909	2 431	2 178	1 314	921	463	307
Møre og Romsdal	3 138	3 377	3 733	4 098	5 328	4 084	2 678	1 946	1 471	814
Sogn og Fjordane	1 481	1 519	1 979	2 496	2 786	2 346	1 677	1 316	715	336
Hordaland	1 957	2 078	2 671	4 123	4 068	2 909	1 819	1 265	764	503
Rogaland	2 064	2 164	2 998	3 523	3 539	2 523	1 421	727	611	375
Vest-Agder	624	634	628	1 457	1 568	1 102	953	614	454	237
Aust-Agder	225	232	259	293	705	412	337	207	196	103
Telemark	235	259	229	336	399	274	189	116	97	62
Vestfold	145	142	128	296	571	336	119	136	141	59
Buskerud	40	39	39	99	75	45	30	21	10	5
Oppland	-	-	-	-	-	-	-	-	-	1
Hedmark	-	-	-	-	-	-	-	-	-	1
Akershus	91	95	126	167	115	60	34	25	36	12
Oslo	23	20	34	86	53	50	18	12	14	2
Østfold	371	414	531	708	675	460	373	237	189	118

¹⁾ Etter 1990 skilles det ikkje mellom opne/dekte fartøy.

¹⁾ The registered vessels are not divided into open/decked vessels after the year 1990.

Tabell 1b

REGISTRERTE FARTØY I PERIODEN 1997-2006
Registered vessels in the years 1997-2006

	1997	1998	1999	2000	2001	2002	2003	2004 ¹⁾	2005 ¹⁾	2006
Alle Total	13 635	13 248	13 196	13 017	11 922	10 640	9 914	8 188	7 722	7 305
Fordelt fylkesvis/By county:										
Finnmark	1 682	1 699	1 667	1 685	1 586	1 621	1 368	1 156	1 106	1 048
Troms	2 471	2 392	2 406	2 376	1 982	1 845	1 706	1 391	1 301	1 240
Nordland	3 437	3 332	3 342	3 342	3 191	2 729	2 528	2 127	2 010	1 884
Nord-Trøndelag	436	406	422	453	449	335	324	216	199	198
Sør-Trøndelag	499	505	488	463	374	365	348	298	293	307
Møre og Romsdal	1 571	1 522	1 499	1 471	1 389	1 171	1 127	949	883	814
Sogn og Fjordane	759	744	745	715	648	553	506	401	363	336
Hordaland	848	700	717	764	742	680	675	543	526	503
Rogaland	623	619	607	611	492	489	492	426	398	375
Vest-Agder	561	563	559	454	432	351	343	274	252	237
Aust-Agder	221	226	233	196	174	142	141	118	110	103
Telemark	101	103	104	97	92	83	86	75	75	62
Vestfold	153	162	141	141	132	93	91	69	64	59
Buskerud	21	20	18	10	9	7	8	4	5	5
Oppland	-	-	-	-	-	-	-	-	-	1
Hedmark	-	-	-	-	-	-	-	-	-	1
Akershus	35	35	37	36	28	20	21	16	13	12
Oslo	15	17	15	14	16	10	9	5	3	2
Østfold	202	203	196	189	186	146	141	120	121	118

¹⁾ Revisjon av merkeregisteret har medført endringer i tidlegare publisert statistikk for åra 2004 og 2005.

¹⁾ Revision of the register of vessels has resulted in changes compared to earlier published statistics for the years 2004 and 2005.

Tabell 2a

REGISTRERTE FARTØY I STØRRELSESGRUPPEN UNDER 10 METER I PERIODEN 1997-2006
Registered vessels less than 10 meter overall length in the years 1997-2006

Fylke	1997	1998	1999	2000	2001	2002	2003	2004 ¹⁾	2005 ¹⁾	2006
Finnmark	1 279	1 270	1 229	1 227	1 126	1 153	909	710	681	634
Troms	2 011	1 938	1 946	1 926	1 534	1 391	1 261	951	885	822
Nordland	2 478	2 364	2 383	2 406	2 249	1 776	1 563	1 215	1 119	1 005
Nord-Trøndelag	349	324	342	376	370	256	249	146	126	123
Sør-Trøndelag	366	373	355	336	260	245	230	180	175	183
Møre og Romsdal	1 085	1 045	1 028	1 016	926	732	701	539	497	446
Sogn og Fjordane	586	566	560	531	464	378	321	223	197	177
Hordaland	659	504	518	558	537	472	462	344	325	302
Rogaland	433	427	429	425	312	314	311	254	236	219
Vest-Agder	462	465	460	358	340	267	264	197	172	161
Aust-Agder	180	184	192	161	141	108	107	82	75	72
Telemark	76	78	79	75	71	63	65	56	55	41
Vestfold	116	123	109	108	100	65	62	45	41	39
Buskerud	18	18	17	9	8	6	7	3	3	3
Oppland	-	-	-	-	-	-	-	-	-	1
Akershus	28	27	28	27	21	16	17	14	12	11
Oslo	11	13	12	13	15	9	8	4	2	1
Østfold	146	145	140	136	137	101	98	79	80	76
Totalt	10 283	9 864	9 827	9 688	8 611	7 352	6 635	5 042	4 681	4 316

¹⁾ Revisjon av merkeregisteret har medført endringer i tidlegare publisert statistikk for åra 2004 og 2005.

¹⁾ Revision of the register of vessels has resulted in changes compared to earlier published statistics for the years 2004 and 2005.

Tabell 2b

REGISTRERTE FARTØY I STØRRELSESGRUPPEN 10-14,99 METER I PERIODEN 1997-2006

Registered vessels between 10 and 14,99 meter overall length in the years 1997-2006

Fylke	1997	1998	1999	2000	2001	2002	2003	2004	2005 ¹⁾	2006
Finnmark	290	309	313	334	341	353	351	347	350	345
Troms	299	293	304	303	306	321	321	319	323	329
Nordland	628	632	627	610	607	616	633	615	629	639
Nord-Trøndelag	71	64	63	62	63	63	62	61	64	66
Sør-Trøndelag	113	113	115	110	97	102	98	101	102	112
Møre og Romsdal	286	277	276	268	268	262	255	250	240	232
Sogn og Fjordane	103	105	112	113	116	110	109	105	103	99
Hordaland	102	105	109	119	125	128	134	127	130	127
Rogaland	106	108	99	108	115	121	120	111	107	107
Vest-Agder	54	55	60	60	57	52	48	48	51	50
Aust-Agder	34	33	32	28	27	28	28	28	29	26
Telemark	20	21	22	20	19	18	19	17	20	21
Vestfold	36	38	31	33	32	28	29	24	22	20
Buskerud	3	2	1	1	1	1	1	1	2	2
Hedmark	-	-	-	-	-	-	-	-	-	1
Akershus	6	7	8	8	6	4	4	2	1	1
Oslo	4	4	3	1	1	1	1	1	1	1
Østfold	45	49	48	44	40	39	37	36	37	38
Totalt	2 200	2 215	2 223	2 222	2 221	2 247	2 250	2 193	2 211	2 216

¹⁾ Revisjon av merkeregisteret har medført endringer i tidlegare publisert statistikk for året 2005.

¹⁾ Revision of the register of vessels has resulted in changes compared to earlier published statistics for the year 2005.

Tabell 2c

REGISTRERTE FARTØY I STØRRELSESGRUPPEN 15-20,99 METER I PERIODEN 1997-2006

Registered vessels between 15 and 20,99 meter overall length in the years 1997-2006

Fylke	1997	1998	1999	2000	2001	2002	2003	2004	2005	2006
Finnmark	61	63	58	59	61	59	59	54	39	32
Troms	80	78	80	71	72	70	68	66	51	51
Nordland	231	228	221	216	214	212	204	182	151	129
Nord-Trøndelag	11	11	10	8	8	7	8	5	5	4
Sør-Trøndelag	10	8	7	8	7	8	8	6	8	6
Møre og Romsdal	42	41	40	35	30	27	24	23	20	18
Sogn og Fjordane	19	18	19	19	17	18	22	24	16	12
Hordaland	25	23	21	20	17	13	15	9	10	12
Rogaland	35	34	32	30	24	22	23	20	16	15
Vest-Agder	33	33	24	22	20	17	17	14	15	14
Aust-Agder	5	7	7	5	4	4	4	5	4	3
Telemark	1	1	1	1	1	1	1	1	-	-
Vestfold	1	1	1	-	-	-	-	-	-	-
Buskerud	-	-	-	-	-	-	-	-	-	-
Akershus	1	1	1	1	1	-	-	-	-	-
Oslo	-	-	-	-	-	-	-	-	-	-
Østfold	11	8	7	8	8	5	5	4	3	3
Totalt	566	555	529	503	484	463	458	413	338	299

Tabell 2d

REGISTRERTE FARTØY I STØRRELSESGRUPPEN 21-27,99 METER I PERIODEN 1997-2006
Registered vessels between 21 and 27,99 meter overall length in the years 1997-2006

Fylke	1997	1998	1999	2000	2001	2002	2003	2004	2005 ¹⁾	2006
Finnmark	20	24	31	30	31	27	26	26	22	21
Troms	34	36	34	35	32	32	30	33	24	21
Nordland	63	72	73	76	83	89	97	87	82	83
Nord-Trøndelag	1	3	3	3	4	6	4	3	3	4
Sør-Trøndelag	6	6	7	5	6	6	8	7	5	4
Møre og Romsdal	25	29	30	29	37	35	39	32	34	31
Sogn og Fjordane	19	20	22	25	27	26	33	32	29	28
Hordaland	10	10	9	10	10	16	14	14	15	15
Rogaland	13	14	12	14	13	11	16	18	19	14
Vest-Agder	7	7	9	8	9	9	9	10	11	10
Aust-Agder	2	2	2	2	2	2	2	3	2	2
Telemark	4	3	2	1	1	1	1	1	-	-
Vestfold	-	-	-	-	-	-	-	-	-	-
Buskerud	-	-	-	-	-	-	-	-	-	-
Akershus	-	-	-	-	-	-	-	-	-	-
Oslo	-	-	-	-	-	-	-	-	-	-
Østfold	-	1	1	1	1	1	1	1	1	1
Totalt	204	227	235	239	256	261	280	267	247	234

¹⁾ Revisjon av merkeregisteret har medført endringer i tidlegare publisert statistikk for året 2005.

¹⁾ Revision of the register of vessels has resulted in changes compared to earlier published statistics for the year 2005.

Tabell 2e

REGISTRERTE FARTØY I STØRRELSESGRUPPEN 28 METER OG OVER I PERIODEN 1997-2006

Registered vessels 28 meter overall length or above in the years 1997-2006

Fylke	1997	1998	1999	2000	2001	2002	2003	2004	2005 ¹⁾	2006
Finnmark	32	33	36	35	27	29	23	19	14	16
Troms	47	47	42	41	38	31	26	22	18	17
Nordland	37	36	38	34	38	36	31	28	29	28
Nord-Trøndelag	4	4	4	4	4	3	1	1	1	1
Sør-Trøndelag	4	5	4	4	4	4	4	4	3	2
Møre og Romsdal	133	130	125	123	128	115	108	105	92	87
Sogn og Fjordane	32	35	32	27	24	21	21	17	18	20
Hordaland	52	58	60	57	53	51	50	49	46	47
Rogaland	36	36	35	34	28	21	22	23	20	20
Vest-Agder	5	3	6	6	6	6	5	5	3	2
Aust-Agder	-	-	-	-	-	-	-	-	-	-
Telemark	-	-	-	-	-	-	-	-	-	-
Vestfold	-	-	-	-	-	-	-	-	1	-
Buskerud	-	-	-	-	-	-	-	-	-	-
Akershus	-	-	-	-	-	-	-	-	-	-
Oslo	-	-	-	-	-	-	-	-	-	-
Østfold	-	-	-	-	-	-	-	-	-	-
Totalt	382	387	382	365	350	317	291	273	245	240

¹⁾ Revisjon av merkeregisteret har medført endringer i tidlegare publisert statistikk for året 2005.

¹⁾ Revision of the register of vessels has resulted in changes compared to earlier published statistics for the year 2005.

Tabell 3

FARTØY FORDELT ETTER LENGDE OG BYGGEÅR, 2006
Vessels by length and year of construction, 2006

Byggeår Year of construction	Lengde i meter Length in meter												I alt Total
	<10	10-	15-	21-	28-	30-	35-	40-	45-	50-	55-	60-	
Ikkje oppgitt: Not known:	19	2	-	-	-	-	-	-	-	-	-	-	21
Før 1900 Before 1900	-	1	-	1	-	-	-	-	-	-	-	-	2
1900-09	-	-	-	-	-	-	-	-	-	-	-	-	-
1910-19	-	6	4	-	-	-	-	-	-	-	-	-	10
1920-29	1	12	3	-	-	-	-	-	-	-	-	-	16
1930-39	10	50	5	-	-	-	-	-	-	-	-	-	65
1940-49	32	65	16	2	-	-	-	1	1	-	-	-	117
1950-59	122	64	41	17	1	-	-	2	-	-	-	1	248
1960-69	367	113	70	36	2	4	3	8	1	2	1	3	610
1970-74	537	141	34	9	-	-	-	1	8	-	1	2	733
1975-79	871	353	43	27	1	7	6	2	4	4	3	3	1 324
1980-84	1 062	378	23	30	-	3	1	3	-	1	-	-	1 501
1985-89	638	411	39	45	-	6	7	8	2	1	8	11	1 176
1990-94	200	161	7	9	-	1	-	4	2	1	-	3	388
1995-99	175	187	7	21	-	1	-	11	4	9	3	27	445
2000	37	44	1	7	-	-	1	2	-	4	1	5	102
2001	38	56	3	11	-	1	3	1	1	-	2	6	122
2002	42	47	-	9	-	-	-	1	1	-	1	5	106
2003	46	42	1	5	-	1	-	-	-	-	1	7	103
2004	39	23	-	3	-	-	-	-	-	2	1	3	71
2005	43	35	1	-	-	-	-	-	-	-	-	1	80
2006	37	25	1	2	-	-	-	-	-	-	-	-	65
I alt Total	4 316	2 216	299	234	4	24	21	44	24	24	22	77	7 305

Tabell 4

FARTØY FORDELT ETTER BYGGEMATERIALE OG FYLKE, 2006
Vessels by materials of building and county, 2006

<i>County</i>	I alt Total		Av dette²⁾ Of which²⁾			
	Fartøy Vessels	%	Av plast Plastic	Av anna materiale¹⁾ Other materials¹⁾	Av tre Wood	Av stål Steel
Finnmark	1 048	14	600	63	339	46
Troms	1 240	17	848	42	296	54
Nordland	1 884	26	986	140	657	99
Nord-Trøndelag	198	3	90	27	73	8
Sør-Trøndelag	307	4	164	32	103	8
Møre og Romsdal	814	11	350	38	294	132
Sogn og Fjordane	336	5	212	12	62	50
Hordaland	503	7	291	12	129	69
Rogaland	375	5	184	11	134	46
Vest-Agder	237	3	131	8	79	19
Aust-Agder	103	1	66	5	24	8
Telemark	62	1	31	1	15	15
Vestfold	59	1	33	6	17	3
Buskerud	5	0	1	-	4	-
Oppland	1	0	1	-	-	-
Hedmark	1	0	-	-	1	-
Akershus	12	0	7	-	5	-
Oslo	2	0	1	1	-	-
Østfold	118	2	59	10	40	9
Heile landet Total	7 305	100	4 055	408	2 272	566

¹⁾Kompositt, aluminium og ferrosement.

¹⁾ Composite, aluminium and ferrocement.

²⁾ 4 fartøy med ikkje oppgitt materiale.

²⁾ 4 vessels with unknown material.

Tabell 5

**FARTØY AV PLAST, KOMPOSITT,
ALUMINIUM OG FERROSEMENT FORDELT ETTER
LENGDE OG BYGGEÅR I PERIODEN 2003-2006**
*Vessels of plastic, composite, aluminium and
ferrocement by length and year of construction
in the years 2003-2006*

År Year	2003	2004 ¹⁾	2005 ¹⁾	2006
Alle Total	5 719	4 789	4 624	4 463
Fordelt etter lengde: By length:				
0 - 6,9 meter	1 981	1 272	1 132	1 009
7,0- 7,9 "	834	689	653	614
8,0- 8,9 "	808	745	736	712
9,0- 9,9 "	729	700	689	690
10,0-10,9 "	900	918	945	959
11,0-11,9 "	49	50	49	50
12,0-12,9 "	182	182	190	199
13,0-13,9 "	49	50	50	49
14,0-14,9 "	134	133	136	139
15,0-15,9 "	6	5	1	1
16,0-16,9 "	6	6	6	6
17,0-17,9 "	4	4	4	4
18,0-18,9 "	6	6	5	4
19,0-19,9 "	5	4	4	4
20,0-20,9 "	5	5	4	3
21,0 og over	21	20	20	20
Fordelt etter byggeår: By year of construction:				
Ikkje oppgitt Not known	25	14	14	14
1920-29	-	-	-	-
1930-39	-	-	1	1
1940-49	2	1	-	2
1950-59	14	10	8	6
1960-69	76	52	48	43
1970-74	461	372	363	333
1975-79	1 082	883	830	783
1980-84	1 551	1 304	1 222	1 145
1985-89	1 219	1 006	967	932
1990-94	468	365	353	331
1995-99	441	368	349	340
2000	99	87	79	79
2001	101	95	91	89
2002	105	98	94	85
2003	75	85	81	84
2004		49	63	60
2005			61	76
2006				60

¹⁾ Revisjon av merkeregisteret har medført endringar i tidlegare publisert statistikk for åra 2004 og 2005.

¹⁾ Revision of the register of vessels has resulted in changes compared to earlier published statistics for the years 2004 and 2005.

Tabell 6

**FARTØY AV TRE FORDELT
ETTER LENGDE OG BYGGEÅR I PERIODEN 2003-2006**

Wooden vessels

by length and year of construction in the years 2003-2006

År Year	2003	2004 ¹⁾	2005 ¹⁾	2006
Alle Total	3 543	2 769	2 508	2 272
Fordelt etter lengde: By length:				
0 - 6,9 meter	467	216	175	142
7,0- 7,9 "	547	372	318	272
8,0- 8,9 "	742	598	554	483
9,0 - 9,9 "	511	432	406	380
10,0-10,9 "	426	400	396	387
11,0-11,9 "	95	81	76	72
12,0-12,9 "	110	95	87	81
13,0-13,9 "	72	67	64	57
14,0-14,9 "	130	115	115	118
15,0-15,9 "	156	139	108	100
16,0-16,9 "	60	53	38	34
17,0-17,9 "	43	37	28	25
18,0-18,9 "	40	33	31	21
19,0-19,9 "	40	35	30	28
20,0-20,9 "	30	31	28	22
21,0 og over	74	65	54	50
Fordelt etter byggeår: By year of construction:				
Ikkje oppgitt Not known	22	11	8	7
Før 1900 Before 1900	3	3	3	2
1900-09	3	1	1	-
1910-19	21	16	12	10
1920-29	21	20	18	16
1930-39	117	78	70	64
1940-49	172	142	125	112
1950-59	411	298	261	231
1960-69	921	681	592	514
1970-74	590	466	422	379
1975-79	660	540	500	463
1980-84	401	340	330	308
1985-89	138	118	113	110
1990-94	29	24	24	25
1995-99	23	20	17	17
2000	5	4	4	4
2001	4	4	4	4
2002	1	1	2	2
2003	1	1	1	1
2004		1	1	1
2005				1
2006				1

¹⁾ Revisjon av merkeregisteret har medført endringer i tidlegare publisert statistikk for åra 2004 og 2005.

¹⁾ Revision of the register of vessels has resulted in changes compared to earlier published statistics for the years 2004 and 2005.

Tabell 7

**FARTØY AV STÅL FORDELT
ETTER LENGDE OG BYGGEÅR I PERIODEN 2003-2006**
*Steel vessels
by length and year of construction in the years 2003-2006*

År Year	2003	2004	2005 ¹⁾	2006
Alle Total	647	625	586	566
Fordelt etter lengde: By length:				
0 - 8,9 meter	3	4	5	8
9,0 - 9,9 "	9	10	10	3
10,0-10,9 "	35	33	34	36
11,0-11,9 "	8	8	7	7
12,0-12,9 "	11	11	11	11
13,0-13,9 "	12	11	11	12
14,0-14,9 "	36	38	39	38
15,0-15,9 "	6	7	6	6
16,0-16,9 "	2	1	1	1
17,0-17,9 "	7	6	6	5
18,0-18,9 "	15	15	13	12
19,0-19,9 "	21	20	19	18
20,0-20,9 "	6	6	6	5
21,0-27,9 "	185	182	173	164
28,0-29,9 "	4	5	5	4
30,0-34,9 "	40	35	26	24
35,0-39,9 "	38	28	24	21
40,0-44,9 "	47	44	43	44
45,0-49,9 "	37	30	24	24
50,0-54,9 "	28	27	23	24
55,0-59,9 "	21	23	24	22
60 m og over	76	81	76	77
Fordelt etter byggeår: By year of construction:				
1930-39	-	-	-	-
1940-49	7	6	5	3
1950-59	24	17	13	11
1960-69	74	66	60	53
1970-74	27	22	19	21
1975-79	108	97	83	78
1980-84	56	58	52	47
1985-89	154	148	141	133
1990-94	34	34	34	32
1995-99	78	82	82	87
2000	22	20	20	19
2001	31	31	30	29
2002	19	19	19	19
2003	13	16	17	17
2004		9	9	10
2005			2	3
2006				4

¹⁾ Revisjon av merkeregisteret har medført endringer i tidlegare publisert statistikk for året 2005.

¹⁾ Revision of the register of vessels has resulted in changes compared to earlier published statistics for the year 2005.

Tabell 8

FARTØY FORDELT ETTER BYGGEÅR FOR KVART FYLKE, 2006
Vessels by year of construction and county, 2006

Fylke <i>County</i>	Byggeår <i>Year of construction</i>																	
	Ikkje oppgitt <i>Not known</i>	Før 1900 <i>Before 1900</i>	1900 -09	1910 -19	1920 -29	1930 -39	1940 -49	1950 -59	1960 -69	1970 -79	1980 -84	1985 -89	1990 -94	1995 -99	2000 -04	2005	2006	I alt <i>Total</i>
Finnmark	3	-	-	3	1	10	22	37	77	342	197	172	56	62	51	10	5	1 048
Troms	5	-	-	-	3	10	18	36	92	353	314	214	52	51	69	14	9	1 240
Nordland	2	-	-	2	6	29	39	67	173	554	388	292	84	88	125	22	13	1 884
Nord-Trøndelag	-	-	-	1	2	2	3	7	15	60	32	35	9	13	15	2	2	198
Sør-Trøndelag	1	-	-	1	1	3	3	7	27	99	60	39	26	9	23	2	6	307
Møre og Romsdal	2	-	-	-	3	3	15	24	56	244	155	133	39	69	60	5	6	814
Sogn og Fjordane	-	1	-	1	-	-	-	6	33	72	91	56	24	27	20	1	4	336
Hordaland	3	-	-	2	-	4	3	18	45	119	93	69	27	46	58	9	7	503
Rogaland	2	1	-	-	-	2	7	10	52	102	65	58	16	20	33	2	5	375
Vest-Agder	1	-	-	-	-	2	4	15	15	37	39	39	20	31	28	4	2	237
Aust-Agder	1	-	-	-	-	-	2	5	5	24	15	22	11	7	5	3	3	103
Telemark	1	-	-	-	-	-	-	2	4	14	14	10	5	6	4	2	-	62
Vestfold	-	-	-	-	-	-	-	3	2	11	8	16	6	6	4	3	-	59
Buskerud	-	-	-	-	-	-	-	1	2	-	2	-	-	-	-	-	-	5
Oppland	-	-	-	-	-	-	-	-	-	-	1	-	-	-	-	-	-	1
Hedmark	-	-	-	-	-	-	1	-	-	-	-	-	-	-	-	-	-	1
Akershus	-	-	-	-	-	-	-	-	1	4	2	3	-	1	1	-	-	12
Oslo	-	-	-	-	-	-	-	-	-	-	-	-	-	1	1	-	-	2
Østfold	-	-	-	-	-	-	-	10	11	22	25	18	13	8	7	1	3	118
Heile landet <i>Total</i>	21	2	-	10	16	65	117	248	610	2 057	1 501	1 176	388	445	504	80	65	7 305

Tabell 9

**GJENNOMSNITTLEG ALDER FOR FARTØYA I KVART FYLKE I 2006¹⁾,
OG GJENNOMSNITTSTAL FOR HEILE LANDET KVART ÅR
I PERIODEN 1994-2006, ETTER FARTØYGRUPPE**
*Average age of vessels by county in 2006¹⁾, and average national figures
for each year in the years 1994-2006, by type of vessels*

	Alle fartøy <i>Total vessels</i>	Fartøy av plast/anna mat. ²⁾ <i>Vessels of plastic/other mat. ²⁾</i>	Fartøy av tre. <i>Wooden vessels</i>	Fartøy av stål. <i>Steel vessels</i>
	År-Years	År-Years	År-Years	År-Years
Finnmark	26,3	21,1	37,2	20,5
Troms	25,8	21,8	38,5	21,5
Nordland	26,6	20,6	37,9	20,3
Nord-Trøndelag	25,8	19,4	37,7	12,6
Sør-Trøndelag	25,5	20,0	36,5	16,9
Møre og Romsdal	24,6	20,1	33,6	18,1
Sogn og Fjordane	23,8	21,0	36,9	20,0
Hordaland	23,2	18,8	37,1	17,0
Rogaland	26,1	19,9	35,6	24,0
Vest-Agder	22,2	16,2	32,1	25,6
Aust-Agder	22,8	18,4	35,8	22,4
Telemark	22,7	21,6	33,9	14,5
Vestfold	20,3	17,4	29,3	8,0
Buskerud	36,6	26,0	39,3	-
Oppland	25,0	25,0	-	-
Hedmark	59,0	-	59,0	-
Akershus	23,3	18,0	30,6	-
Oslo	6,0	6,0	-	-
Østfold	24,1	18,6	34,5	19,3
Heile landet <i>Total 2006</i>	25,4	20,5	36,7	19,6
2005	25,1	19,9	36,1	19,3
2004	24,7	19,3	35,5	19,1
2003	24,6	18,8	35,1	19,3
2002	24,3	18,3	34,4	19,3
2001	24,3	17,9	34,1	19,9
2000	24,1	17,5	33,5	20,5
1999	23,8	16,8	33,0	21,0
1998	23,4	16,1	32,2	21,0
1997	22,8	15,4	31,5	20,7
1996	22,2	14,7	30,7	20,4
1995	21,6	13,9	29,9	19,9
1994	21,3	13,4	29,2	19,3

¹⁾ 21 fartøy med ikkje oppgitt byggear.

¹⁾ 21 vessels with unknown year of construction.

²⁾ Kompositt, aluminium og ferrosement.

²⁾ Composite, aluminium and ferrocement.

Tabell 10

SAMLTA MOTORKRAFT (hk¹) FORDELT PÅ FYLKE I PERIODEN 1971-2006
The total engine power (hp¹) by county in the years 1971-2006

Fylke County	1971	1975	1980	1985	1990	1995	2000	2005	2006 ²⁾
Finnmark	97 009	125 251	161 754	163 124	154 092	164 508	189 278	164 205	165 555
Troms	149 708	169 211	231 045	237 760	221 682	214 063	229 533	187 776	185 612
Nordland	203 031	262 885	339 640	340 750	326 629	361 007	380 512	393 617	381 013
Nord-Trøndelag	15 855	20 167	22 611	30 060	29 501	34 792	39 099	31 266	32 853
Sør-Trøndelag	38 851	45 989	50 904	54 078	51 649	48 609	43 722	46 471	48 799
Møre og Romsdal	225 868	281 111	304 492	323 515	353 262	338 346	408 421	392 951	377 982
Sogn og Fjordane	49 688	60 562	84 059	88 971	80 718	80 537	88 826	75 143	84 494
Hordaland	98 298	123 490	153 826	137 835	139 109	146 420	215 122	258 275	265 615
Rogaland	72 702	94 419	90 943	88 919	86 975	86 552	103 238	94 510	89 800
Vest-Agder	19 330	23 410	31 344	39 692	46 757	38 105	42 502	38 707	36 102
Aust-Agder	5 411	5 493	8 779	10 889	10 713	12 277	14 678	13 403	12 645
Telemark	3 281	3 991	5 243	7 362	6 649	7 978	8 726	8 364	7 937
Vestfold	1 791	3 007	3 844	3 644	9 379	9 105	9 821	8 424	7 029
Buskerud	1 296	1 289	1 579	1 294	1 279	1 270	709	615	615
Oppland	-	-	-	-	-	-	-	-	81
Hedemark	-	-	-	-	-	-	-	-	245
Akershus	1 489	1 859	1 702	1 769	1 762	1 980	3 073	1 129	1 065
Oslo	2 725	1 988	2 476	812	903	986	1 341	428	592
Østfold	10 905	14 527	17 546	18 662	17 990	18 203	18 307	15 381	15 497
Heile landet Total	997 238	1 238 649	1 511 787	1 549 136	1 539 049	1 564 738	1 796 908	1 730 665	1 713 531

¹⁾ 1 hk/hp=0,7355 kW

²⁾ 10 fartøy med ikkje oppgitt motorkraft (hk).

²⁾ 10 vessels with unknown engine power (hp).

Tabell 11

SAMLTA MOTORKRAFT (hk), FORDELT ETTER LENGDE FOR KVART FYLKE 2006

The total engine power (hp), by length and county, 2006

Fylke <i>County</i>	Lengde i meter Length in meter												I alt <i>Total</i>
	<10	10-	15-	21-	28-	30-	35-	40-	45-	50-	55-	60-	
Finnmark	36 677	61 215	11 647	13 823	850	-	-	8 326	14 167	3 900	8 950	6 000	165 555
Troms	45 432	59 713	17 162	15 531	-	2 570	-	7 744	2 240	18 970	8 610	7 640	185 612
Nordland	66 728	117 166	45 154	56 375	-	3 480	1 000	10 061	7 728	18 576	15 480	39 265	381 013
Nord-Trøndelag	7 872	12 578	1 383	3 520	-	-	-	-	-	-	-	7 500	32 853
Sør-Trøndelag	12 734	19 614	2 011	3 620	-	-	-	-	-	-	-	10 820	48 799
Møre og Romsdal	28 450	41 439	6 162	25 455	1 700	8 348	14 759	16 482	20 929	22 585	31 164	160 509	377 982
Sogn og Fjordane	11 314	18 381	4 007	21 207	-	-	6 636	7 700	5 205	-	2 670	7 374	84 494
Hordaland	19 139	23 138	4 119	12 304	-	3 435	-	8 592	2 800	3 128	11 640	177 320	265 615
Rogaland	11 973	22 060	6 886	8 464	850	5 154	1 740	14 649	2 020	8 804	3 300	3 900	89 800
Vest-Agder	10 111	10 654	4 766	8 221	-	750	-	1 600	-	-	-	-	36 102
Aust-Agder	4 273	5 667	1 425	1 280	-	-	-	-	-	-	-	-	12 645
Telemark	2 615	5 322	-	-	-	-	-	-	-	-	-	-	7 937
Vestfold	2 765	4 264	-	-	-	-	-	-	-	-	-	-	7 029
Buskerud	215	400	-	-	-	-	-	-	-	-	-	-	615
Oppland	81	-	-	-	-	-	-	-	-	-	-	-	81
Hedemark	-	245	-	-	-	-	-	-	-	-	-	-	245
Akershus	900	165	-	-	-	-	-	-	-	-	-	-	1 065
Oslo	222	370	-	-	-	-	-	-	-	-	-	-	592
Østfold	4 836	8 961	950	750	-	-	-	-	-	-	-	-	15 497
Heile landet <i>Total</i>	266 337	411 352	105 672	170 550	3 400	23 737	24 135	75 154	55 089	75 963	81 814	420 328	1713 531

Tabell 12

MOTORAR I FISKEFLÅTEN FORDELT ETTER STORLEIK (hk) OG LENGDA PÅ FARTØYET, 2006
Engines in the fishing fleet by power (hp) and length of vessels, 2006

Lengda på fartøyet <i>Groups of length</i>	Motoren sin storleik - hk <i>Power of engines - hp</i>																		
	Uoppgitt Unknown	Under 10	10- 19	20- 29	30- 39	40- 49	50- 59	60- 69	70- 79	80- 89	90- 99	100- 199	200- 299	300- 399	400- 499	500- 699	700- 899	900 og over	I alt Total
t.o.m. 4,9 meter	-	68	64	49	16	6	5	-	-	-	-	-	-	-	-	-	-	-	208
5,0 - 5,9 "	3	55	113	147	100	79	41	8	11	3	2	4	-	-	-	-	-	-	566
6,0 - 6,9 "	-	27	108	69	61	28	27	20	12	8	3	14	2	-	-	-	-	-	379
7,0 - 7,9 "	6	26	98	143	217	94	70	57	33	47	10	77	9	-	-	-	-	-	887
8,0 - 8,9 "	1	4	30	75	167	104	114	201	161	102	28	167	42	1	-	-	-	-	1 197
9,0 - 9,9 "	-	-	3	8	41	20	29	179	173	149	56	346	60	12	3	-	-	-	1 079
10,0 -10,9 "	-	-	4	2	4	-	8	45	43	70	36	894	135	130	11	1	-	-	1 383
11,0 -11,9 "	-	-	1	2	1	1	1	-	3	-	3	94	18	2	1	2	-	-	129
12,0 -12,9 "	-	-	-	1	-	-	-	-	-	-	-	143	120	14	6	7	-	-	291
13,0 -13,9 "	-	-	-	1	-	-	-	-	-	-	-	51	54	11	1	-	-	-	118
14,0 -14,9 "	-	-	-	-	-	-	-	-	-	-	-	31	117	109	33	4	-	1	295
15,0 -15,9 "	-	-	-	-	-	-	-	-	-	-	-	9	48	41	8	1	-	-	107
16,0 -16,9 "	-	-	-	-	-	-	-	-	-	-	-	2	18	18	3	-	-	-	41
17,0 -17,9 "	-	-	-	-	-	-	-	-	-	-	-	1	10	13	10	-	-	-	34
18,0 -18,9 "	-	-	-	-	-	-	-	-	-	-	-	-	4	14	12	7	-	-	37
19,0 -19,9 "	-	-	-	-	-	-	-	-	-	-	-	-	-	22	11	15	2	-	50
20,0 -20,9 "	-	-	-	-	-	-	-	-	-	-	-	-	-	9	13	8	-	-	30
21,0 -27,9 "	-	-	-	-	-	-	-	-	-	-	-	-	2	16	36	79	35	66	234
28,0 -29,9 "	-	-	-	-	-	-	-	-	-	-	-	-	-	-	-	-	4	-	4
30,0 -34,9 "	-	-	-	-	-	-	-	-	-	-	-	-	-	-	1	3	7	13	24
35,0 -39,9 "	-	-	-	-	-	-	-	-	-	-	-	-	-	-	-	3	6	12	21
40,0 -44,9 "	-	-	-	-	-	-	-	-	-	-	-	-	-	-	-	1	3	40	44
45,0 -49,9 "	-	-	-	-	-	-	-	-	-	-	-	-	-	-	-	-	-	24	24
50,0 -54,9	-	-	-	-	-	-	-	-	-	-	-	-	-	-	-	-	-	24	24
55,0 -55,9	-	-	-	-	-	-	-	-	-	-	-	-	-	-	-	-	-	22	22
60 m og over	-	-	-	-	-	-	-	-	-	-	-	-	-	-	-	-	-	77	77
Ialt Total	10	180	421	497	607	332	295	510	436	379	138	1 833	639	412	149	131	57	279	7 305

Tabell 13

MOTORAR I FISKEFLÅTEN FORDELT ETTER FABRIKASJONSÅR OG STORLEIK (hk), 2006
Engines in the fishing fleet by year of construction and power (hp), 2006

Fabrikasjonsår <i>Year of construction</i>	Motoren sin storleik - hk <i>Power of engines - hp</i>																		
	<i>Uoppgitt Unknown</i>	Under 10	10- 19	20- 29	30- 39	40- 49	50- 59	60- 69	70- 79	80- 89	90- 99	100- 199	200- 299	300- 399	400- 499	500- 699	700- 899	900 og over	I alt <i>Total</i>
Ikkje oppgitt <i>Not known</i>	8	3	6	5	4	2	2	1	1	-	1	8	2	1	-	1	-	-	45
Før 1900 <i>Before 1900</i>	-	-	-	-	-	-	-	-	-	-	-	-	1	-	-	-	-	-	1
1920-29	-	-	-	-	-	-	-	-	-	-	-	-	-	-	-	-	-	-	-
1930-39	-	1	-	1	-	-	-	-	-	-	-	-	-	-	-	-	-	-	2
1940-49	-	2	1	3	-	-	-	-	-	-	1	1	-	-	-	-	-	-	8
1950-59	-	18	1	1	2	-	-	-	1	-	-	-	1	-	-	-	-	-	24
1960-69	-	37	51	25	25	7	4	11	4	4	4	17	7	4	5	3	1	3	212
1970-74	-	13	53	76	50	21	13	56	15	9	19	62	14	7	2	3	-	5	418
1975-79	-	21	69	125	116	17	31	100	34	12	45	187	52	14	10	12	14	13	872
1980-84	-	21	74	96	167	66	70	173	103	71	20	320	79	34	11	10	4	10	1 329
1985-89	1	12	43	68	89	89	59	81	150	119	20	424	117	83	17	24	12	53	1 461
1990-94	1	24	38	41	60	53	30	48	68	77	16	320	93	67	11	16	2	21	986
1995-99	-	19	39	29	52	38	34	22	42	45	4	268	129	78	50	37	6	95	987
2000	-	4	5	6	13	10	14	2	6	6	2	51	23	17	14	5	7	19	204
2001	-	1	12	8	8	6	9	3	2	12	1	42	29	18	12	4	4	20	191
2002	-	2	12	3	5	6	7	2	1	4	1	42	19	24	9	2	6	17	162
2003	-	1	4	6	8	8	5	3	7	9	-	41	16	26	4	1	1	13	153
2004	-	-	8	2	3	3	6	4	1	6	1	20	15	8	2	-	-	6	85
2005	-	1	2	-	4	5	9	2	1	4	2	20	29	21	2	5	-	2	109
2006	-	-	3	2	1	1	2	2	-	1	1	10	13	10	-	8	-	2	56
I alt <i>Total</i>	10	180	421	497	607	332	295	510	436	379	138	1 833	639	412	149	131	57	279	7 305

Tabell 14

**GJENNOMSNITTSALDER FOR ULIKE
STORLEIKAR AV MOTORAR, 2003-2006**
Average age of engines by (hp) groups, 2003-2006

Storleik <i>HP - group</i>	2003 ¹⁾	2004 ¹⁾	2005 ¹⁾	2006 ²⁾
Under 10 HK (<i>HP</i>)	26,3	26,8	27,5	28,1
10 - 19,9 HK	21,5	22,2	22,7	23,1
20 - 29,9 "	21,6	22,9	24,0	24,5
30 - 39,9 "	19,8	20,9	21,4	22,0
40 - 49,9 "	15,9	16,9	17,4	18,2
50 - 59,9 "	16,3	17,2	17,4	17,8
60 - 69,9 "	21,3	21,8	22,4	23,4
70 - 79,9 "	17,4	18,3	18,9	19,5
80 - 89,9 "	15,2	15,7	16,5	17,0
90 - 99,9 "	21,7	22,5	23,1	24,1
100 -199,9 "	15,7	16,1	16,8	17,4
200 -299,9 "	14,8	14,9	17,2	17,6
300 -399,9 "	12,0	12,4	12,6	12,7
400 -499,9 "	11,4	12,4	12,7	13,0
500 -599,9 "	15,8	16,4	16,5	16,9
600 -699,9 "	13,2	13,2	12,6	11,5
700 -799,9 "	13,7	13,8	14,5	15,5
800 -899,9 "	13,5	15,3	16,5	17,5
900 -999,9 "	13,2	14,0	14,9	15,7
1000 HK og over 1000 HP and over	11,2	10,7	11,1	11,5
Alle Total	18,0	18,0	18,6	19,0

¹⁾ Revisjon av merkeregisteret har medført endringar i tidlegare publisert statistikk for åra 2003, 2004 og 2005.

¹⁾ *Revision of the register of vessels has resulted in changes compared to earlier published statistics for the years 2003, 2004 and 2005.*

²⁾ 45 fartøy med ikkje oppgitt byggeår for motor.

²⁾ *45 vessels with unknown building year for engine.*

Tabell 15

BRUTTOTONNASJE¹⁾ FOR FARTØY²⁾ FYLKESVIS 2006
Gross tonnage¹⁾ of vessels²⁾ by county 2006

Fylke <i>County</i>	Bruttotonnasje (1969) ³⁾ <i>Gross tonnage³⁾</i>		Bruttotonnasje anna ⁴⁾ <i>Gross tonnage other⁴⁾</i>	
		Fartøy Vessels		Fartøy Vessels
Finnmark	16 689	24	9 183	699
Troms	17 887	24	10 384	753
Nordland	39 732	51	24 700	1 438
Nord-Trøndelag	2 595	2	1 991	154
Sør-Trøndelag	3 925	5	2 442	237
Møre og Romsdal	110 442	100	12 543	549
Sogn og Fjordane	15 970	28	5 513	240
Hordaland	66 983	55	3 786	310
Rogaland	11 829	25	3 601	226
Vest-Agder	2 145	9	2 261	120
Aust-Agder	139	1	742	56
Telemark	-	-	411	38
Vestfold	-	-	334	33
Buskerud	-	-	38	3
Oppland	-	-	4	1
Hedmark	-	-	13	1
Akershus	-	-	78	12
Oslo	-	-	51	1
Østfold	-	-	1 085	78
Heile landet Total	288 336	324	79 160	4 949

¹⁾ Sjå tonnasje side 84

¹⁾ See tonnage page 90

²⁾ I Register over merkepliktige norske fiskefarkostar er det fartøy som ikkje har oppgitt tonnasje. Fartøya er i storleiken mindre enn 15 meter.

²⁾ *In the Directorate of Fisheries Register of Norwegian Fishing Vessels there are vessels without information about tonnage. These vessels are smaller than 15 meter.*

³⁾ Internasjonal konvensjon om måling av fartøy, 1969, med seinare endringar.

³⁾ *ICTM 1969.*

⁴⁾ Gjeld alle fartøy med ei lengde (L) under 24 meter som er kjenningmålt, uavhengig av om måling er gjennomført før eller etter 18. juli 1982.

⁴⁾ *Include vessels with length (L) smaller than 24 meter.*

Tabell 16a

SAMLA TONNASJE FOR FARTØY FORDELT ETTER LENGDE OG BRUTTTONNASJE (1969)¹⁾, 2006
Total tonnage of vessels by groups of length and gross tonnage ¹⁾, 2006

Lengdegrupper <i>Groups of length</i>	100-	200-	300-	400-	500-	600-	700-	800-	900-	1000-	1500-	2000-	2500-	3000 og	I alt
	199	299	399	499	599	699	799	899	999	1499	1999	2499	2999	over	Total
24,0 - 27,9 "	4 889	7 024	7 833	450	506	-	-	-	-	-	-	-	-	-	20 702
28,0 - 29,9 "	395	456	-	-	-	-	-	-	-	-	-	-	-	-	851
30,0 - 34,9 "	550	1 627	3 118	2 243	536	-	-	-	-	-	-	-	-	-	8 074
35,0 - 39,9 "	-	296	2 245	2 694	2 189	1 372	-	850	902	-	-	-	-	-	10 548
40,0 - 44,9 "	-	-	1 133	5 410	6 764	3 414	3 698	2 573	1 866	2 190	-	-	-	-	27 048
45,0 - 49,9 "	-	-	-	944	6 704	652	780	2 548	999	4 874	-	-	-	-	17 501
50,0 - 54,9 "	-	-	-	-	1 174	1 936	2 282	890	1 892	13 275	3 165	-	-	-	24 614
55,0 - 59,9 "	-	-	-	-	531	-	-	807	1 921	11 724	12 157	4 567	-	-	31 707
60,0 - 64,9 "	-	-	-	-	-	-	-	-	983	14 397	19 175	9 057	5 178	-	48 790
65,0 - 69,9 "	-	-	-	-	-	-	-	-	-	5 101	29 069	19 635	2 652	-	56 457
70 m og over	-	-	-	-	-	-	-	-	-	1 443	6 903	10 831	13 642	9 225	42 044
I alt															
Total	5 834	9 403	14 329	11 741	18 404	7 374	6 760	7 668	8 563	53 004	70 469	44 090	21 472	9 225	288 336

¹⁾Internasjonal konvensjon om måling av fartøy, 1969, med seinare endringar.

¹⁾ICTM 1969.

Tabell 16b

**SAMLTA TONNASJE FOR FARTØY FORDELT ETTER LENGDE OG
BRUTTOTONNASJE ANNA¹⁾, 2006**

Total tonnage of vessels by groups of length and gross tonnage other¹⁾, 2006

Lengdegrupper <i>Groups of length</i>	Tonnasjegrupper <i>Groups of Gross tonnage other</i>						I alt <i>Total</i>
	0- 24	25- 49	50- 99	100- 149	150- 199	200- og over	
t.o.m. 6,9 meter	1 319	-	-	-	-	-	1 319
7,0 - 7,9 "	4 391	-	-	-	-	-	4 391
8,0 - 8,9 "	5 844	-	-	-	-	-	5 844
9,0 - 9,9 "	7 504	25	-	-	-	-	7 529
10,0 -10,9 "	12 532	80	51	-	-	-	12 663
11,0 -11,9 "	1 590	-	-	-	-	-	1 590
12,0 -12,9 "	4 267	132	-	-	-	-	4 399
13,0 -13,9 "	2 127	-	-	-	-	-	2 127
14,0 -14,9 "	4 619	1 435	123	-	-	-	6 177
15,0 -15,9 "	2 077	591	72	-	-	-	2 740
16,0 -16,9 "	549	558	119	-	-	-	1 226
17,0 -17,9 "	188	764	377	-	-	-	1 329
18,0 -18,9 "	24	759	1 225	-	-	-	2 008
19,0 -19,9 "	-	842	1 812	635	164	-	3 453
20,0 -20,9 "	-	533	1 028	474	161	-	2 196
21,0 - "	-	192	4 562	5 413	4 872	5 130	20 169
I alt Total	47 031	5 911	9 369	6 522	5 197	5 130	79 160

¹⁾Gjeld alle fartøy med ei lengde (L) under 24 meter som er kjenningsmålt, uavhengig av om måling er gjennomført før eller etter 18. juli 1982.

¹⁾ Include vessels with length (L) smaller than 24 meter.

Tabell 17a

FARTØY FORDELT ETTER LENGDE OG BRUTTOTONNASJE (1969)¹⁾, 2006
Vessels by groups of length and gross tonnage ¹⁾, 2006

Lengdegrupper <i>Groups of length</i>	100-	200-	300-	400-	500-	600-	700-	800-	900-	1000-	1500-	2000-	2500-	3000 og	I alt
	199	299	399	499	599	699	799	899	999	1499	1999	2499	2999	over	Total
24,0 - 27,9 "	31	29	22	1	1	-	-	-	-	-	-	-	-	-	84
28,0 - 29,9 "	2	2	-	-	-	-	-	-	-	-	-	-	-	-	4
30,0 - 34,9 "	3	6	9	5	1	-	-	-	-	-	-	-	-	-	24
35,0 - 39,9 "	-	1	6	6	4	2	-	1	1	-	-	-	-	-	21
40,0 - 44,9 "	-	-	3	12	12	5	5	3	2	2	-	-	-	-	44
45,0 - 49,9 "	-	-	-	2	12	1	1	3	1	4	-	-	-	-	24
50,0 - 54,9 "	-	-	-	-	2	3	3	1	2	11	2	-	-	-	24
55,0 - 59,9 "	-	-	-	-	1	-	-	1	2	9	7	2	-	-	22
60,0 - 64,9 "	-	-	-	-	-	-	-	-	1	11	12	4	2	-	30
65,0 - 69,9 "	-	-	-	-	-	-	-	-	-	4	16	9	1	-	30
70 m og over	-	-	-	-	-	-	-	-	-	1	4	5	5	2	17
Total	36	38	40	26	33	11	9	9	9	42	41	20	8	2	324

¹⁾Internasjonal konvensjon om måling av fartøy, 1969, med seinare endringar.

¹⁾ ICTM 1969.

Tabell 17b

FARTØY FORDELT ETTER LENGDE OG BRUTTOTONNASJE ANNA¹⁾, 2006
Vessels by group of length and gross tonnage ¹⁾, 2006

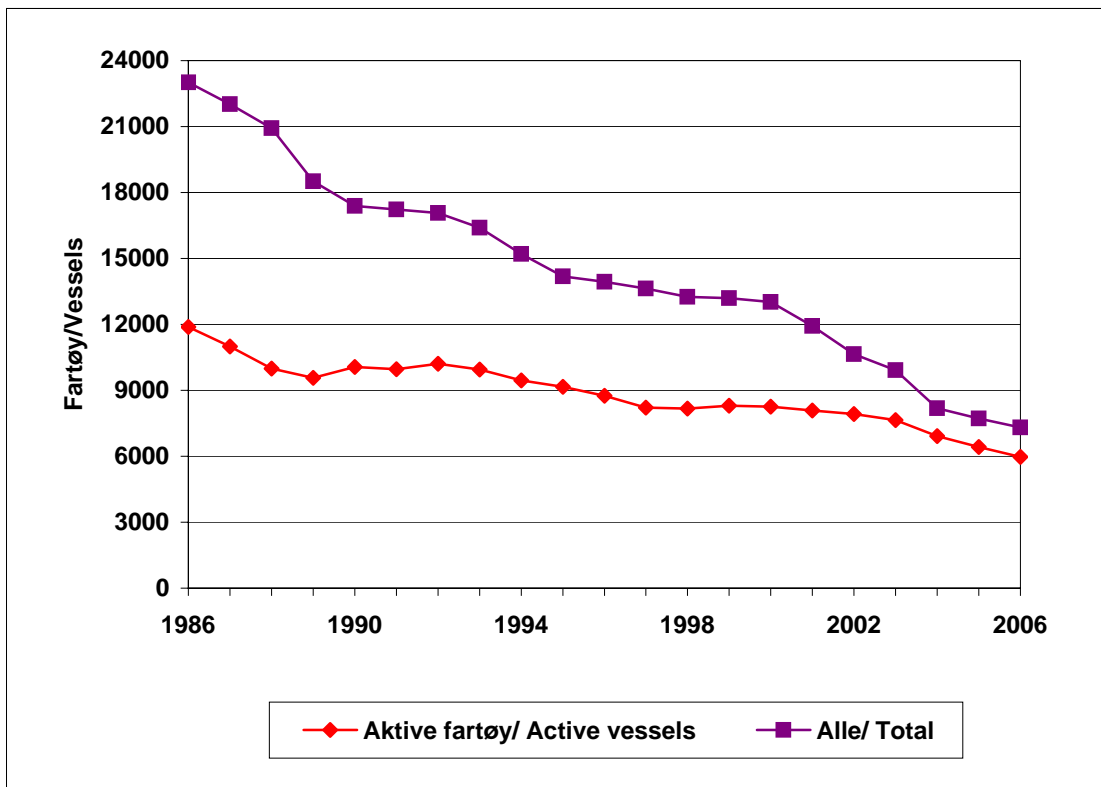
Lengdegrupper <i>Groups of length</i>	Tonnasjegrupper <i>Groups of Gross reg.tonnage</i>						I alt <i>Total</i>
	0- 24	25- 49	50- 99	100- 149	150- 199	200- 299	
t.o.m. 6,9 meter	179	-	-	-	-	-	179
7,0 - 7,9 "	541	-	-	-	-	-	541
8,0 - 8,9 "	905	-	-	-	-	-	905
9,0 - 9,9 "	938	1	-	-	-	-	939
10,0 -10,9 "	1 172	3	1	-	-	-	1 176
11,0 -11,9 "	120	-	-	-	-	-	120
12,0 -12,9 "	255	4	-	-	-	-	259
13,0 -13,9 "	115	-	-	-	-	-	115
14,0 -14,9 "	209	55	2	-	-	-	266
15,0 -15,9 "	89	17	1	-	-	-	107
16,0 -16,9 "	23	16	2	-	-	-	41
17,0 -17,9 "	8	21	5	-	-	-	34
18,0 -18,9 "	1	19	17	-	-	-	37
19,0 -19,9 "	-	19	25	5	1	-	50
20,0 -20,9 "	-	11	14	4	1	-	30
21,0 - "	-	4	54	43	28	21	150
I alt Total	4 555	170	121	52	30	21	4 949

¹⁾Gjeld alle fartøy med ei lengde (L) under 24 meter som er kjenningsmålt, uavhengig av om måling er gjennomført før eller etter 18. juli 1982.

¹⁾ Include vessels with length (L) smaller than 24 meter.

DEL/PART II

OPPLYSNINGAR OM DEN AKTIVE FISKEFLÅTEN Information on the active fishing fleet



Tabell 18

AKTIVE REGISTRERTE FARTØY 2002-2006. FARTØY MED FANGSTINNTJEKT OVER/UNDER EI MINIMUMS GRENSE¹⁾
Active registered vessels 2002-2006. Vessels with income exceeding/below a minimum level

	2002			2003			2004			2005			2006 ²⁾		
	<kr 27 085	kr 27 085 og over	Total	<kr 28 431	kr 28 431 og over	Total	<kr 29 389	kr 29 389 og over	Total	<kr 30 350	kr 30 350 og over	Total	<kr 31 446	kr 31 446 og over	Total
Alle Total	1 944	5 976	7 920	1 923	5 727	7 650	1 456	5 468	6 924	1 368	5 059	6 427	1 187	4 781	5 968
Fordelt fylkesvis/By county:															
Finmark	160	943	1 103	203	856	1 059	147	810	957	165	733	898	147	650	797
Troms	351	1 013	1 364	367	946	1 313	239	948	1 187	238	854	1 092	205	791	996
Nordland	386	1 665	2 051	372	1 679	2 051	270	1 589	1 859	274	1 443	1 717	214	1 367	1 581
Nord-Trøndelag	64	157	221	53	148	201	41	139	180	36	144	180	36	139	175
Sør-Trøndelag	70	236	306	58	235	293	50	212	262	41	214	255	31	229	260
Møre og Romsdal	262	704	966	261	656	917	219	607	826	175	563	738	136	544	680
Sogn og Fjordane	130	279	409	129	262	391	106	237	343	88	224	312	65	212	277
Hordaland	185	309	494	153	300	453	111	295	406	122	273	395	114	266	380
Rogaland	133	251	384	123	248	371	109	246	355	84	226	310	95	217	312
Vest-Agder	91	164	255	91	144	235	71	139	210	66	141	207	66	135	201
Aust-Agder	37	66	103	39	75	114	29	72	101	26	68	94	26	60	86
Telemark	17	41	58	13	41	54	15	43	58	14	40	54	6	39	45
Vestfold	20	41	61	18	40	58	14	39	53	13	39	52	14	37	51
Buskerud	-	4	4	-	5	5	1	3	4	-	4	4	-	4	4
Oppland	-	-	-	-	-	-	-	-	-	-	-	-	-	1	1
Hedemark	-	-	-	-	-	-	-	-	-	-	-	-	-	1	1
Akershus	3	12	15	2	12	14	4	8	12	2	9	11	4	7	11
Oslo	3	4	7	5	2	7	2	2	4	-	2	2	-	2	2
Østfold	32	87	119	36	78	114	28	79	107	24	82	106	28	80	108

¹⁾½ G per gjeldende år.

²⁾Tala er førebels.

²⁾Preliminary figures.

Tabell 19

AKTIVE FARTØY FORDELT ETTER INNTEKT OG LENGDE FOR KVART FYLKE, 2006

Active vessels by income, length and county, 2006

Fylke <i>County</i>	Under kr 31 446		Over kr 31 446												I alt Total
	<10	>=10	<10	10-	15-	21-	28-	30-	35-	40-	45-	50-	55-	60-	
Finnmark	132	15	309	281	27	19	1	-	-	4	5	1	2	1	797
Troms	195	10	430	280	45	20	-	1	-	4	1	6	2	2	996
Nordland	198	16	576	569	118	77	-	3	1	4	3	6	3	7	1 581
Nord-Trøndelag	33	3	71	59	4	4	-	-	-	-	-	-	-	1	175
Sør-Trøndelag	26	5	122	96	6	3	-	-	-	-	-	-	-	2	260
Møre og Romsdal	125	11	231	190	14	28	-	8	11	12	5	7	8	30	680
Sogn og Fjordane	54	11	81	78	10	25	-	-	7	6	3	-	1	1	277
Hordaland	100	14	104	94	9	14	-	2	-	5	1	1	4	32	380
Rogaland	79	16	90	81	13	14	1	5	-	7	1	3	1	1	312
Vest-Agder	62	4	64	45	14	10	-	1	-	1	-	-	-	-	201
Aust-Agder	23	3	34	22	2	2	-	-	-	-	-	-	-	-	86
Telemark	6	-	19	20	-	-	-	-	-	-	-	-	-	-	45
Vestfold	13	1	19	18	-	-	-	-	-	-	-	-	-	-	51
Buskerud	-	-	2	2	-	-	-	-	-	-	-	-	-	-	4
Oppland	-	-	1	-	-	-	-	-	-	-	-	-	-	-	1
Hedemark	-	-	-	1	-	-	-	-	-	-	-	-	-	-	1
Akershus	4	-	6	1	-	-	-	-	-	-	-	-	-	-	11
Oslo	-	-	1	1	-	-	-	-	-	-	-	-	-	-	2
Østfold	27	1	42	34	3	1	-	-	-	-	-	-	-	-	108
Heile landet Total	1 077	110	2 202	1 872	265	217	2	20	19	43	19	24	21	77	5 968

DEL/PART III

OPPLYSNINGAR OM FISKEFARTØY MED KONSESJON OG **ÅRLEGE DELTAKARADGANGAR** **Information on fishing vessels, licenses and annual permits**

Tabell 20

FYLKESVIS FORDELING AV KONSESJONAR I PERIODEN 1980-2006¹⁾.*Licenses by county in the years 1980-2006¹⁾.*

Fylke County	1980		1985		1990		1995	
	Fartøy Vessels	Konsesjonar Licenses	Fartøy Vessels	Konsesjonar Licenses	Fartøy Vessels	Konsesjonar Licenses	Fartøy Vessels	Konsesjonar Licenses
Finnmark	87	123	83	125	62	107	54	85
Troms	113	175	94	147	76	131	72	118
Nordland	120	156	100	152	74	114	71	112
Nord-Trøndelag	13	16	19	26	5	10	5	12
Sør-Trøndelag	33	52	29	50	9	20	7	15
Møre og Romsdal	210	279	178	252	120	207	100	153
Sogn og Fjordane	75	87	55	63	13	16	9	11
Hordaland	139	183	101	140	54	95	55	103
Rogaland	127	154	100	111	70	82	57	81
Agder/Østlandet	79	90	86	91	64	66	68	77
Heile landet <i>Total</i>	996	1 315	845	1 157	547	848	498	767

Fylke County	2000		2005		2006	
	Fartøy Vessels	Konsesjonar Licenses	Fartøy Vessels	Konsesjonar Licenses	Fartøy Vessels	Konsesjonar Licenses
Finnmark	44	75	18	32	21	37
Troms	57	99	34	59	34	57
Nordland	61	99	53	90	52	86
Nord-Trøndelag	5	14	2	5	2	5
Sør-Trøndelag	5	14	5	9	3	6
Møre og Romsdal	98	161	79	149	72	141
Sogn og Fjordane	7	9	2	2	3	4
Hordaland	57	120	58	117	60	119
Rogaland	53	116	46	95	47	96
Agder/Østlandet	52	76	54	81	50	74
Heile landet <i>Total</i>	439	783	351	639	344	625

¹⁾Jfr. tabell 21a-d for detaljar om fylkesvis fordeling av enkelte konsesjonar i åra 1980-2006.¹⁾ See table 21a-d for details.

Tabell 21a

FYLKESVIS FORDELING AV RINGNOTKONSESJONAR I ÅRA 1980-2006
Purse seine licenses by county in the years 1980-2006

Fylke County	1980	1985	1990	1995	2000	2005	2006
Finnmark	10	6	5	7	7	3	2
Troms	33	23	9	6	6	5	6
Nordland	24	14	7	9	9	10	10
Nord-Trøndelag	2	2	1	1	1	1	1
Sør-Trøndelag	11	6	3	2	2	2	2
Møre og Romsdal	66	43	40	33	24	23	22
Sogn og Fjordane	12	7	6	6	6	2	3
Hordaland	48	36	27	36	40	36	36
Rogaland	8	6	5	3	2	2	2
Agder/Østlandet	1	-	-	-	-	-	-
Heile landet <i>Total</i>	215	143	103	103	97	84	84

Tabell 21b

FYLKESVIS FORDELING AV TORSKETRÅLKONSESJONAR I ÅRA 1980-2006
Cod trawler licenses by county in the years 1980-2006

Fylke County	1980	1985	1990	1995	2000	2005	2006
Finnmark	15	22	31	28	27	10	12
Troms	13	27	32	32	24	11	10
Nordland	11	28	30	28	24	17	14
Nord-Trøndelag	-	-	-	-	-	-	-
Sør-Trøndelag	-	-	-	-	-	-	-
Møre og Romsdal	21	28	26	27	27	15	15
Sogn og Fjordane	3	2	2	1	-	-	-
Hordaland	1	-	-	-	-	-	-
Rogaland	-	-	-	-	-	-	-
Agder/Østlandet	-	-	1	-	-	-	-
Heile landet <i>Total</i>	64	107	122	116	102	53	51

Tabell 21c

FYLKESVIS FORDELING AV REKETRÅLKONSESJONAR I ÅRA 1980-2006
Shrimptrawling licenses by county in the years 1980-2006

Fylke County	1980	1985	1990	1995	2000	2005	2006
Finnmark	28	35	31	23	18	8	9
Troms	60	60	60	51	39	20	18
Nordland	24	36	32	29	27	26	24
Nord-Trøndelag	1	4	2	1	-	-	-
Sør-Trøndelag	5	7	2	1	1	-	-
Møre og Romsdal	17	17	16	12	21	21	19
Sogn og Fjordane	1	1	-	-	-	-	1
Hordaland	2	1	-	1	1	4	3
Rogaland	13	3	2	1	1	1	1
Agder/Østlandet	6	2	2	-	-	-	-
Heile landet Total	157	166	147	119	108	80	75

Tabell 21d

FYLKESVIS FORDELING AV NORDSJØTRÅL/PELAGISK TRÅL
 KONSESJONAR I ÅRA 1980-2006
Licenses for North Sea trawl/pelagic trawl by county in the years 1980-2006

Fylke County	1980	1985	1990	1995	2000	2005	2006
Finnmark	-	-	2	1	-	-	1
Troms	-	3	3	2	2	3	4
Nordland	4	9	4	6	6	6	6
Nord-Trøndelag	-	3	2	2	3	-	-
Sør-Trøndelag	2	6	3	1	1	1	-
Møre og Romsdal	29	73	41	28	18	21	20
Sogn og Fjordane	5	6	3	2	-	-	-
Hordaland	5	28	27	22	18	19	22
Rogaland	19	64	59	48	46	43	45
Agder/Østlandet	8	43	49	63	48	53	49
Heile landet Total	72	235	193	175(40) ¹⁾	142(41) ¹⁾	146(88) ¹⁾	147(90) ¹⁾

¹⁾ Av dette avgrensa nordsjøtrål. (Sjå tabell 22.)

¹⁾ Of which limited North Sea trawl. (See table 22).

Tabell 22

FYLKESVIS FORDELING AV KONSESJONAR INNDELTE ETTER TYPE KONSESJON, 2006

Licenses by county and type of license, 2006

Fylke <i>County</i>	Fartøy <i>Vessels</i>	Konsesjonar <i>Licenses</i> ¹⁾											I alt <i>Total</i>
		Ringnot <i>Purse-seine</i>	Kolmule <i>Blue whiting</i>	Pelagisk trål <i>Pelagic trawl</i>	NVG-Sild <i>Spring spawning</i>	Makrelltrål <i>Mackerel trawl</i>	Lodde trål <i>Capelin trawl</i>	Torsketrål <i>Cod trawl</i>	Reketrål <i>Shrimp trawl</i>	Seitrål <i>Saithe trawl</i>	Nord-sjøtrål <i>North Sea trawl</i>	Anna ²⁾ <i>Others</i>	
Finnmark	21	2	-	-	1	-	6	12	9	-	1 (1) ³⁾	6	37
Troms	34	6	1	1	-	-	17	10	18	-	3 (2) ³⁾	1	57
Nordland	52	10	2	3	-	-	18	14	24	-	3 (3) ³⁾	12	86
Nord-Trøndelag	2	1	1	-	-	-	1	-	-	-	-	2	5
Sør-Trøndelag	3	2	1	-	-	-	2	-	-	-	-	1	6
Møre og Romsdal	72	22	15	10	11	9	13	15	19	7	10 (4) ³⁾	10	141
Sogn og Fjordane	3	3	-	-	-	-	-	-	1	-	-	-	4
Hordaland	60	36	25	10	8	8	13	-	3	-	12 (11) ³⁾	4	119
Rogaland	47	2	-	14	16	13	18	-	1	-	31 (28) ³⁾	1	96
Agder/Østlandet	50	-	-	2	9	6	10	-	-	-	47 (41) ³⁾	-	74
Heile landet <i>Total</i>	344	84	45	40	45	36	98	51	75	7	107 (90) ³⁾	37	625

¹⁾ Enkelte fartøy kan ha fleire tilleggskonsesjonar.

¹⁾ *Some vessels may have supplementary licenses.*

²⁾ Seisnurp, snurrevad, vassildtrål og flatfisk løyve.

²⁾ *Purse seine fishing for saithe, danish seine, trawl license for argentinians and beamtrawl.*

³⁾ Talet i parantes viser talet på avgrensa nordsjøtrål.

³⁾ *The figure in paranthesis shows of which limited North Sea trawl.*

Tabell 23

RINGNOTFLÅTEN FORDELT PÅ FYLKE OG KONSESJONSKAPASITET (HL), 2006

Purse seine fleet by county and license capacity (in hectolitres), 2006

Fylke <i>County</i>	2.000-3.999hl		4.000-5.999hl		6.000-7.999hl		8.000-9.999hl		10.000 og over		I alt <i>Total</i>		Gj. snitt <i>Average</i>
	Fartøy <i>Vessels</i>	hl.kap. <i>hl.cap.</i>	Fartøy <i>Vessels</i>	hl.kap. <i>hl.cap.</i>	Fartøy <i>Vessels</i>	hl.kap. <i>hl.cap.</i>	Fartøy <i>Vessels</i>	hl.kap. <i>hl.cap.</i>	Fartøy <i>Vessels</i>	hl.kap. <i>hl.cap.</i>	Fartøy <i>Vessels</i>	hl.kap. <i>hl.cap.</i>	hl.kapasitet <i>hl.capacity</i>
Finnmark	-	-	-	-	1	6 000	1	8 000	-	-	2	14 000	7 000
Troms	-	-	3	17 150	2	14 150	-	-	1	10 100	6	41 400	6 900
Nordland	1	3 500	2	8 350	2	13 750	3	26 550	2	24 500	10	76 650	7 665
Nord-Trøndelag	-	-	-	-	-	-	-	-	1	10 000	1	10 000	10 000
Sør-Trøndelag	-	-	-	-	-	-	1	8 000	1	11 800	2	19 800	9 900
Møre og Romsdal	1	2 650	2	8 250	2	15 050	6	53 650	11	137 050	22	216 650	9 848
Sogn og Fjordane	-	-	-	-	3	20 950	-	-	-	-	3	20 950	6 983
Hordaland	-	-	1	4 200	8	58 150	7	65 150	20	249 350	36	376 850	10 468
Rogaland	-	-	1	4 000	1	7 000	-	-	-	-	2	11 000	5 500
I alt <i>Total</i>	2	6 150	9	41 950	19	135 050	18	161 350	36	442 800	84	787 300	
Gj.snitt hl-kap. <i>Average capacity</i>	3 075		4 661		7 108		8 964		12 300		9 373		

Tabell 24

RINGNOTFARTØY FORDELT PÅ FYLKE, HOVUDKONSESJON OG EVENTUELLE TILLEGGSKONSESJONAR, 2006
Purse seine vessels by county, main license and supplementary licenses, 2006

Fylke <i>County</i>	Fartøy <i>Vessels</i>	Tilleggskonsesjonar <i>Supplementary licenses</i>							I alt <i>Total</i>
		Kolmule <i>Blue whiting</i>	Pelagisk trål <i>Pelagic trawl</i>	Reke trål <i>Shrimp trawl</i>	Vassildtrål <i>Argentines trawl</i>	Lodde trål <i>Capelin trawl</i>	Seinot <i>Saithe seining</i>	Anna <i>Others</i>	
Finnmark	2	-	-	1	1	-	1	1	6
Troms	6	1	1	1	1	1	-	-	11
Nordland	10	2	3	-	6	1	1	1	24
Nord-Trøndelag	1	1	-	-	1	-	-	-	3
Sør-Trøndelag	2	1	-	-	1	1	-	-	5
Møre og Romsdal	22	15	2	-	2	-	-	-	41
Sogn og Fjordane	3	-	-	1	-	-	-	-	4
Hordaland	36	25	3	1	2	3	1	2	73
Rogaland	2	0	1	1	-	-	-	-	4
Heile landet <i>Total</i>	84	45	10	5	14	6	3	4	171

Tabell 25

TORSKETRÅLARAR FORDELT PÅ FYLKE OG LENGDE, 2006
Cod trawlers by county and length, 2006

Fylke <i>County</i>	Fartøy <i>Vessels</i>	Lengde i meter <i>Length in meter</i>				
		20 - 29,9	30 - 39,9	40 - 49,9	50 - 59,9	60 og over
Finnmark	12	1	-	7	3	1
Troms	10	1	1	3	5	-
Nordland	14	-	1	5	7	1
Nord-Trøndelag	-	-	-	-	-	-
Sør-Trøndelag	-	-	-	-	-	-
Møre og Romsdal	15	-	1	-	7	7
Sogn og Fjordane	-	-	-	-	-	-
Hordaland	-	-	-	-	-	-
Rogaland	-	-	-	-	-	-
Heile landet <i>Total</i>	51	2	3	15	22	9

Tabell 26

TORSKETRÅLARAR FORDELT PÅ FYLKE, HOVUDKONSESJON OG EVENTUELLE TILLEGGSKONSESJONAR, 2006
Cod trawlers by county, main license and supplementary licenses, 2006

Fylke <i>County</i>	Fartøy <i>Vessels</i>	Tilleggskonsesjoner - Supplementary licenses					I alt <i>Total</i>
		Reke­trål <i>Shrimp trawl</i>	Vassildtrål <i>Argentines trawl</i>	Lodde­trål <i>Capelin trawl</i>	NVG-Sild <i>Spring spawning</i>	Anna <i>Others</i>	
Finnmark	12	7	1	1	1	-	22
Troms	10	9	-	1	-	-	20
Nordland	14	12	1	-	-	-	27
Nord-Trøndelag	-	-	-	-	-	-	-
Sør-Trøndelag	-	-	-	-	-	-	-
Møre og Romsdal	15	10	1	-	-	1	27
Sogn og Fjordane	-	-	-	-	-	-	-
Hordaland	-	-	-	-	-	-	-
Rogaland	-	-	-	-	-	-	-
Heile landet <i>Total</i>	51	38	3	2	1	1	96

Tabell 27

FARTØY MED REKETRÅLKONSESJON FORDELT PÅ FYLKE OG LENGDE, 2006
Vessels with license for shrimptrawling by county and length, 2006

Fylke <i>County</i>	Fartøy <i>Vessels</i>	Lengde i meter <i>Length in meter</i>					
		0 - 19,9	20 - 29,9	30 - 39,9	40 - 49,9	50 - 59,9	60 og over
Finnmark	9	-	2	-	3	3	1
Troms	18	1	7	1	3	5	1
Nordland	24	-	12	1	3	7	1
Nord-Trøndelag	-	-	-	-	-	-	-
Sør-Trøndelag	-	-	-	-	-	-	-
Møre og Romsdal	19	1	-	2	-	8	8
Sogn og Fjordane	1	-	-	-	-	-	1
Hordaland	3	-	1	1	-	-	1
Rogaland	1	-	-	-	-	1	-
Heile landet <i>Total</i>	75	2	22	5	9	24	13

Tabell 28

FARTØY MED PELAGISK TRÅLKONSESJON FORDELT PÅ FYLKE OG LENGDE, 2006
Vessels with license for pelagic trawling by county and length, 2006

Fylke <i>County</i>	Fartøy <i>Vessels</i>	Lengde i meter <i>Length in meter</i>			
		<27,5	27,5 - 29,9	30 - 39,9	40 og over
Finnmark	-	-	-	-	-
Troms	1	-	-	-	1
Nordland	3	-	-	-	3
Nord-Trøndelag	-	-	-	-	-
Sør-Trøndelag	-	-	-	-	-
Møre og Romsdal	10	-	-	2	8
Sogn og Fjordane	-	-	-	-	-
Hordaland	10	-	-	1	9
Rogaland	14	-	-	3	11
Østlandet	2	1	-	-	1
Heile landet <i>Total</i>	40	1	-	6	33

Tabell 29

ÅRLEGE DELTAKARADGANGAR I BØTNFISKERI, 2006
Annual permits in ground fisheries, 2006

Fylke County	Fiske etter torsk/hyse og sei med konvensjonell redskap nord for 62°N <i>Fishery for cod/haddock and saithe with conventional gears north of 62°N</i>			Fiske etter torsk med konvensjonell redskap sør for 62°N <i>Fishery for cod with conventional gears south of 62°N</i>	Fiske etter sei med not		Reketråling sør for 62°N <i>Shrimptrawling south of 62°N</i>	Fiske etter kongekrabbe Fishery for king crabs
	Fartøy < 28m Vessels < 28m	Fartøy 28 m og over Vessels 28 m and above		Fartøy < 28m Vessels < 28m	Nord for 62°N North of 62°N	Sør for 62°N South of 62°N	Fartøy 11 m st.l. og over Vessels 11 m o.a.l. and above	
	Torsk/hyse og sei Cod/haddock and saithe	Torsk/hyse Cod/haddock	Sei Saithe					
Finnmark	480	2	-	2	25	4	1	192
Troms	470	-	-	-	30	3	3	16
Nordland	901	-	-	-	61	7	2	42
Nord-Trøndelag	61	-	-	-	5	-	-	2
Sør-Trøndelag	83	-	-	-	3	1	-	2
Møre og Romsdal	192	23	10	5	21	7	15	4
Sogn og Fjordane	45	15	2	25	20	28	5	1
Hordaland	19	1	-	1	6	10	17	1
Rogaland	10	-	-	13	-	2	45	-
Vest-Agder	11	-	-	11	-	-	28	-
Aust-Agder	-	-	-	-	-	-	12	-
Telemark	-	-	-	-	-	-	8	-
Vestfold	-	-	-	-	-	-	5	-
Buskerud	-	-	-	-	-	-	1	-
Akershus	-	-	-	-	-	-	1	-
Oslo	-	-	-	-	-	-	-	-
Østfold	1	-	-	-	-	-	16	-
Heile landet Total	2 273	41	12	57	171	62	159	260

Tabell 30

ÅRLEGE DELTAKARADGANGAR I PELAGISKE FISKERI, 2006
Annual permits in pelagic fisheries, 2006

Fylke County	Fiske etter makrell med notredskap <i>Fishery for mackerel with seine</i>			Fiske etter makrell med konvensjonelle redskap <i>Fishery for mackerel with conventional gears</i>		Sildefiskerier med not Herring fisheries with seine		
	< 13m	13-21,35 m	Ringnotfartøy 70-90 fot Purse seine vessels 70-90 feet	< 13m st.l.	13-21,35 m	NVG-Kystfartøy NSS herring	Nordsjøsilde North Sea herring	
			< 27,5m			Notfartøy < 21,35	Ringnotfartøy 70-90 fot	
Finnmark	-	-	1	6	2	33	-	1
Troms	1	-	2	-	-	42	-	2
Nordland	8	7	7	16	3	151	3	7
Nord-Trøndelag	1	7	-	2	1	20	-	-
Sør-Trøndelag	2	2	1	3	3	12	-	1
Møre og Romsdal	18	19	2	49	18	60	14	2
Sogn og Fjordane	14	27	2	6	4	52	25	2
Hordaland	100	10	3	21	15	55	48	3
Rogaland	23	3	-	39	16	21	14	-
Vest-Agder	2	-	-	34	14	2	1	-
Aust-Agder	-	-	-	2	1	-	-	-
Telemark	-	-	-	2	-	-	-	-
Vestfold	-	-	-	3	-	1	-	-
Buskerud	-	-	-	-	-	-	-	-
Akershus	-	-	-	-	-	-	-	-
Oslo	-	-	-	-	-	-	-	-
Østfold	-	2	-	1	-	4	6	-
Heile landet <i>Total</i>	169	77	18	184	77	453	111	18

Tabell 31

KYSTFISKEFARTØY (ANTALL) FORDELT ETTER ULIKE KOMBINASJONAR AV DELTAKARADGANGAR¹⁾
I PERIODEN 2003-2006

Coastal fishing vessels with annual permits in various fisheries in the period 2003-2006

	2003 Antall	2004 Antall	2005 Antall	2006 Antall
Gruppe I ²⁾ /Cod/saithe/haddock, vessels > 28 m	2 115	2 012	1 913	1 851
NVG-sild kyst ³⁾ /Norwegian spring spawning herring	89	64	39	35
Seinot, nord ⁴⁾ /Saithe seine (nothern areas)	-	-	2	-
Makrell ⁵⁾ /Mackerel	211	199	194	180
Kystreke, sør ⁶⁾ /Shrimp (southern areas)	122	111	110	106
Nordsjøsilde ⁷⁾ /North Sea herring	7	6	7	4
Seinot, sør ⁸⁾ /Saithe seine (southern areas)	-	-	-	-
Torsk, sør ⁹⁾ /Cod (southern areas)	11	9	11	11
Gruppe I + NVG-sild kyst	152	149	110	117
Gruppe I + NVG-sild kyst + Seinot, nord	123	122	103	95
Gruppe I + NVG-sild kyst + Seinot, nord + Makrell	21	16	15	16
Gruppe I + NVG-sild kyst + Seinot, nord + Makrell + Nordsjøsilde	32	32	27	26
Gruppe I + NVG-sild kyst + Seinot, nord + Makrell + Nordsjøsilde + Kystreke, sør	-	2	1	1
Gruppe I + NVG-sild kyst + Seinot, nord + Makrell + Kystreke, sør	-	-	1	1
Gruppe I + NVG-sild kyst + Makrell	42	44	35	37
Gruppe I + NVG-sild kyst + Makrell + Nordsjøsilde	7	8	10	10
Gruppe I + NVG-sild kyst + Nordsjøsilde	3	-	2	-
Gruppe I + NVG-sild kyst + Kystreke, sør	4	1	4	3
Gruppe I + Seinot, nord	12	10	13	9
Gruppe I + Seinot, nord + Makrell	-	1	1	1
Gruppe I + Makrell	100	100	102	96
Gruppe I + Makrell + Nordsjøsilde	1	1	1	2
Gruppe I + Makrell + Kystreke, sør	5	4	6	5
Gruppe I + Kystreke, sør	-	3	3	3

Tabell 31 (fortsetter/continued)

(fortsetter/continued):

**KYSTFISKEFARTØY (ANTALL) FORDELT ETTER ULIKE KOMBINASJONAR AV DELTAKARADGANGAR¹⁾
I PERIODEN 2003-2006.**

Coastal fishing vessels with annual permits in various fisheries in the period 2003-2006.

	2003 Antall	2004 Antall	2005 Antall	2006 Antall
NVG-sild kyst + Seinot, nord	5	3	2	2
NVG-sild kyst + Seinot, nord + Makrell	5	6	4	5
NVG-sild kyst + Seinot, nord + Makrell + Nordsjøsil	10	11	14	13
NVG-sild kyst + Seinot, nord + Makrell + Nordsjøsil + Kystreke, sør	-	1	1	-
NVG-sild kyst + Seinot, nord + Makrell + Kystreke, sør	-	1	-	1
NVG-sild kyst + Seinot, nord + Nordsjøsil	3	2	1	1
NVG-sild kyst + Makrell	45	39	29	34
NVG-sild kyst + Makrell + Nordsjøsil	41	40	35	41
NVG-sild kyst + Makrell + Nordsjøsil + Kystreke, sør	3	4	5	5
NVG-sild kyst + Makrell + Kystreke, sør	5	3	-	1
NVG-sild kyst + Nordsjøsil	9	13	10	7
NVG-sild kyst + Kystreke, sør	7	7	2	2
Makrell + Nordsjøsil	16	15	19	18
Makrell + Nordsjøsil + Kystreke, sør	2	1	1	1
Makrell + Kystreke, sør	37	37	31	30
Antall fartøy	3 245	3 077	2 864	2 770

¹⁾ Deltakaradgang i fiske etter kongekrabbe og fangst av vågekval inngår ikkje i opptellinga. Deltakaradganga Torsk, sør og Seinot, sør er ikkje definert i egne grupperingar saman med andre deltakaradgangar. Fartøya kan og fiske innanfor opne fiskeri i tillegg til innanfor dei fiskeria dei har deltakaradgang.

²⁾ Torsk, hyse og sei nord for 62°N. Fartøy under 28 meter som fiskar med konvensjonelle redskap.

³⁾ Kystnot NVG. Fartøy under 27,5 meter som fiskar med not/snurrevad.

⁴⁾ Seinot, nord for 62°N. Fartøy 13-27,5 meter.

⁵⁾ Kystmakrell not. Fartøy 13-21,35 meter./Kystmakrell garn/snøre. Fartøy 13-21,35 meter./Ringnotfartøy 70-90 fot (SUK)/Kystmakrell not. Fartøy under 13 meter/Kystmakrell garn/snøre. Fartøy under 13 meter.

⁶⁾ Kystreketrål sør. Fartøy 11 meter og over.

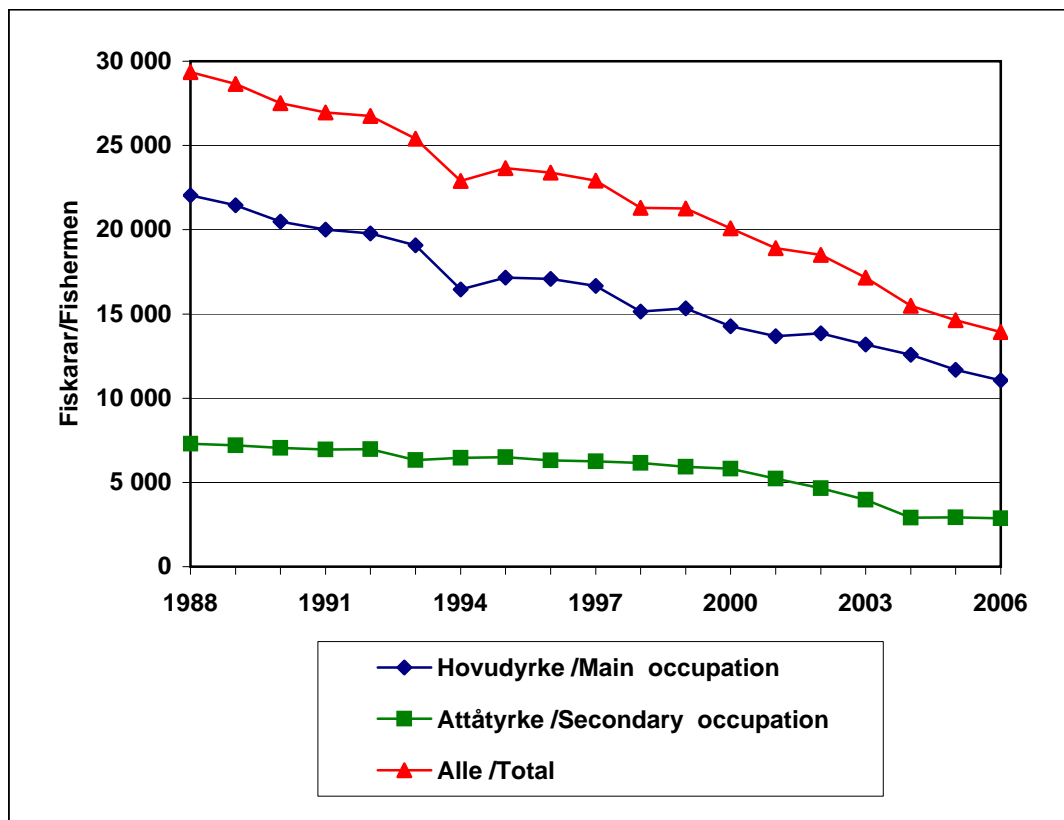
⁷⁾ Nordsjøsil not. Fartøy under 21,36 meter./Ringnotfartøy 70-90 fot (SUK)

⁸⁾ Seinot, sør for 62°N. Fartøy 13-27,5 meter.

⁹⁾ Torsk sør for 62°N. Fartøy under 28 meter som fiskar med konvensjonelle redskap.

DEL/PART IV

OPPLYSNINGAR FRÅ FISKARMANNTALET Information from the Register of Norwegian Fishermen



TABELL 32a

REGISTRERTE FISKARAR I PERIODEN 1924-1940
Registered fishermen in the years 1924-1940

Fylke County	1924 ¹⁾²⁾				1930 ¹⁾²⁾				1940			
	Alle Total	Av dette Of which			Alle Total	Av dette Of which			Alle Total	Av dette Of which		
		Eineyrke Sole occupation	Hovudyrke Main occupation	Attåtyrke Secondary occupation		Eineyrke Sole occupation	Hovudyrke Main occupation	Attåtyrke Secondary occupation		Eineyrke Sole occupation	Hovudyrke Main occupation	Attåtyrke Secondary occupation
Finnmark	7 835	3 890	2 614	1 331	8 372	3 453	3 657	1 262	9 332	3 248	4 344	1 740
Troms	13 771	3 561	7 322	2 888	14 979	4 291	7 216	3 472	19 177	4 743	9 491	4 943
Nordland	24 337	5 467	10 033	8 837	26 062	6 432	10 610	9 020	32 038	6 959	13 681	11 398
Nord-Trøndelag	3 900	571	1 114	2 215	4 171	700	1 131	2 340	4 595	976	1 138	2 481
Sør-Trøndelag	7 647	2 460	2 664	2 523	7 316	2 964	2 244	2 108	8 321	3 605	2 415	2 301
Møre og Romsdal	15 084	4 094	4 953	6 037	14 279	4 155	4 370	5 754	14 683	5 298	4 279	5 106
Sogn og Fjordane	5 766	788	2 436	2 542	5 800	995	2 206	2 599	6 785	1 404	2 486	2 895
Hordaland ¹⁾	8 829	1 732	3 425	3 672	8 268	1 829	3 630	2 809	10 095	2 746	3 950	3 399
Rogaland	5 857	1 162	1 432	3 263	6 071	1 420	1 994	2 657	8 454	2 551	2 379	3 524
Vest-Agder	2 285	307	770	1 208	2 010	552	493	965	2 608	721	615	1 272
Aust-Agder	839	229	205	405	756	252	169	335	1 194	427	243	524
Telemark	552	282	126	144	496	304	79	113	820	437	121	262
Vestfold	2 273	604	579	1 090	1 657	410	302	945	1 353	367	235	751
Buskerud	173	80	18	75	260	94	83	83	418	171	20	227
Akershus	487	156	171	160	392	172	74	146	341	167	74	100
Oslo ²⁾	74	-	74	-
Østfold	1 404	535	348	521	1 234	572	261	401	1 673	602	420	651
Heile landet Total	101 039	25 918	38 210	36 911	102 123	28 595	38 519	35 009	121 961	34 422	45 965	41 574

¹⁾ Ikkje oppgitt tal for Bergen.

¹⁾ Not known for the municipality of Bergen.

²⁾ Ikkje oppgitt tal.

²⁾ Unknown.

TABELL 32b

REGISTRERTE FISKARAR I PERIODEN 1950-1970
Registered fishermen in the years 1950-1970

Fylke County	1950				1960				1970			
	Alle Total	Av dette Of which			Alle Total	Av dette Of which			Alle Total	Av dette Of which		
		Eineyrke Sole occupation	Hovudyrke Main occupation	Attåtyrke Secondary occupation		Eineyrke Sole occupation	Hovudyrke Main occupation	Attåtyrke Secondary occupation		Eineyrke Sole occupation	Hovudyrke Main occupation	Attåtyrke Secondary occupation
Finnmark	7 974	2 613	3 564	1 797	5 995	1 861	2 862	1 272	4 147	2 174	1 235	738
Troms	16 253	3 196	8 936	4 121	10 365	2 646	4 322	3 397	6 738	3 197	2 137	1 404
Nordland	25 076	5 245	10 993	8 838	16 616	4 541	7 099	4 976	10 539	5 217	2 735	2 587
Nord-Trøndelag	3 476	601	1 161	1 714	2 506	545	801	1 160	1 308	474	330	504
Sør-Trøndelag	6 457	2 649	1 976	1 832	4 224	1 968	1 181	1 075	2 357	1 174	440	743
Møre og Romsdal	11 469	4 166	4 270	3 033	11 560	4 323	3 965	3 272	6 664	3 964	1 031	1 669
Sogn og Fjordane	5 977	1 439	2 628	1 910	4 717	1 905	1 757	1 055	2 598	1 288	607	703
Hordaland	8 785	1 799	4 306	2 680	6 028	1 500	2 422	2 106	3 476	1 493	843	1 140
Rogaland	7 139	1 950	2 821	2 368	4 805	1 891	1 554	1 360	2 940	1 189	725	1 026
Vest-Agder	2 109	883	437	789	1 334	619	392	323	954	435	210	309
Aust-Agder	950	407	294	249	496	234	117	145	319	104	122	93
Telemark	533	300	109	124	331	162	78	91	222	144	27	51
Vestfold	783	275	121	387	482	136	82	264	204	83	31	90
Buskerud	139	116	9	14	93	68	14	11	38	36	-	2
Akershus	196	111	47	38	109	70	21	18	48	39	1	8
Oslo	81	33	25	23	58	15	19	24	20	10	4	6
Østfold	927	550	119	258	656	453	97	106	446	359	26	61
Heile landet Total	98 324	26 333	41 816	30 175	70 375	22 937	26 783	20 655	43 018	21 380	10 504	11 134

TABELL 32c

REGISTRERTE FISKARAR I PERIODEN 1980-2006
Registered fishermen in the years 1980-2006

Fylke County	1980				1990			2000			2006		
	Alle Total	Av dette Of which			Alle Total	Av dette Of which		Alle Total	Av dette Of which		Alle Total	Av dette Of which	
		Eineyrke Sole occupation	Hovudyrke Main occupation	Attåtyrke Secondary occupation		Hovudyrke Main occupation	Attåtyrke Secondary occupation		Hovudyrke Main occupation	Attåtyrke Secondary occupation		Hovudyrke Main occupation	Attåtyrke Secondary occupation
Finnmark	3 987	2 239	792	956	2 656	1 994	662	2 049	1 363	686	1 348	1 038	310
Troms	6 337	3 441	1 007	1 889	4 753	3 419	1 334	3 282	2 139	1 143	2 184	1 555	629
Nordland	8 197	4 750	1 361	2 086	6 133	4 670	1 463	4 478	3 363	1 115	3 372	2 802	570
Nord- Trøndelag	985	216	283	486	688	446	242	457	294	163	302	220	82
Sør- Trøndelag	1 679	892	280	507	1 144	747	397	572	400	172	495	366	129
Møre og Romsdal	5 812	3 749	973	1 090	5 942	4 971	971	4 418	3 411	1 007	2 807	2 438	369
Sogn og Fjordane	2 071	1 157	277	637	1 678	1 255	423	1 285	924	361	807	629	178
Hordaland	2 294	1 158	352	784	1 749	1 133	616	1 384	1 028	356	1 037	915	122
Rogaland	1 612	945	131	536	1 171	791	380	928	561	367	613	441	172
Vest-Agder	818	400	84	334	708	448	260	469	267	202	369	229	140
Aust-Agder	250	102	54	94	214	135	79	183	112	71	148	97	51
Telemark	130	91	38	1	120	94	26	104	64	40	72	50	22
Vestfold	166	62	30	74	146	94	52	113	85	28	85	64	21
Buskerud	34	18	4	12	19	9	10	22	19	3	16	15	1
Oppland	-	-	-	-	-	-	-	-	-	-	13	12	1
Hedmark	-	-	-	-	-	-	-	-	-	-	20	20	
Akershus	26	19	4	3	29	24	5	32	20	12	27	23	4
Oslo	21	15	-	6	24	21	3	60	53	7	36	28	8
Østfold	370	171	45	154	344	224	120	239	161	78	181	118	63
Heile landet Total	34 789	19 425	5 715	9 649	27 518	20 475	7 043	20 075	14 264	5 811	13 932	11 060	2 872

TABELL 33

REGISTRERTE FISKARAR I PERIODEN 2003-2006
Registered fishermen in the years 2003-2006

Fylke County	2003 ¹⁾			2004 ¹⁾			2005 ¹⁾			2006		
	Alle Total	Av dette Of which		Alle Total	Av dette Of which		Alle Total	Av dette Of which		Alle Total	Av dette Of which	
		Hovudyrke Main occupation	Attåtyrke Secondary occupation		Hovudyrke Main occupation	Attåtyrke Secondary occupation		Hovudyrke Main occupation	Attåtyrke Secondary occupation		Hovudyrke Main occupation	Attåtyrke Secondary occupation
Finnmark	1 667	1 205	462	1 518	1 149	369	1 482	1094	388	1 348	1 038	310
Troms	2 394	1 830	564	2 297	1 732	565	2 188	1588	600	2 184	1 555	629
Nordland	3 992	3 282	710	3 800	3 175	625	3 598	3003	595	3 372	2 802	570
Nord-Trøndelag	434	303	131	331	267	64	306	230	76	302	220	82
Sør-Trøndelag	544	406	138	525	402	123	494	376	118	495	366	129
Møre og Romsdal	3 994	3 006	988	3 180	2 799	381	2 903	2564	339	2 807	2 438	369
Sogn og Fjordane	994	820	174	938	780	158	867	684	183	807	629	178
Hordaland	1 191	986	205	1 097	965	132	1 073	948	125	1 037	915	122
Rogaland	769	550	219	719	537	182	661	476	185	613	441	172
Vest-Agder	453	279	174	381	258	123	373	246	127	369	229	140
Aust-Agder	166	107	59	166	113	53	167	112	55	148	97	51
Telemark	100	59	41	94	58	36	103	65	38	72	50	22
Vestfold	105	80	25	102	76	26	98	72	26	85	64	21
Buskerud	25	21	4	22	17	5	25	20	5	16	15	1
Oppland	7	7	-	9	9	-	10	10	-	13	12	1
Hedmark	2	2	-	11	11	-	22	22	-	20	20	-
Akershus	39	31	8	32	28	4	37	32	5	27	23	4
Oslo	72	67	5	63	57	6	26	20	6	36	28	8
Østfold	208	149	59	204	141	63	193	130	63	181	118	63
Heile landet Total	17 156	13 190	3 966	15 489	12 574	2 915	14 626	11 692	2 934	13 932	11 060	2 872

¹⁾ Revisjon av "Fiskarmanntalet" har medført endringar i tidlegare publisert statistikk for åra 2003-2005.

¹⁾ Revision of the register "Fiskarmanntalet" has resulted in changes compared to earlier published statistics for the years 2003-2005.

TABELL 34

FISKARAR FORDELT ETTER ALDER I PERIODEN 2003-2006

Registered fishermen by age in the years 2003-2006

Alder (år) Age (year)	2003 ¹⁾			2004 ¹⁾			2005 ¹⁾			2006		
	Alle Total	Av dette Of which		Alle Total	Av dette Of which		Alle Total	Av dette Of which		Alle Total	Av dette Of which	
		Hovudyrke Main occupation	Attåtyrke Secondary occupation		Hovudyrke Main occupation	Attåtyrke Secondary occupation		Hovudyrke Main occupation	Attåtyrke Secondary occupation		Hovudyrke Main occupation	Attåtyrke Secondary occupation
<20	354	346	8	293	280	13	222	209	13	205	193	12
20 - 29	2 321	2 262	59	2 098	2 049	49	1 859	1 807	52	1 739	1 690	49
30 - 39	3 277	3 125	152	3 048	2 915	133	2 775	2 647	128	2 493	2 377	116
40 - 49	3 104	2 874	230	3 043	2 819	224	2 905	2 674	231	2 813	2 608	205
50 - 59	3 483	2 966	517	3 271	2 842	429	3 107	2 692	415	2 955	2 566	389
60 - 66	1 840	1 283	557	1 798	1 337	461	1 858	1 394	464	1 866	1 417	449
67 - 69	681	294	387	571	289	282	543	231	312	501	188	313
>=70	2 096	40 ²⁾	2 056	1 367	43 ²⁾	1 324	1 357	38 ²⁾	1 319	1 360	21 ²⁾	1 339
Heile landet Total	17 156	13 190	3 966	15 489	12 574	2 915	14 626	11 692	2 934	13 932	11 060	2 872

¹⁾ Revisjon av "Fiskarmanntalet" har medført endringar i tidlegare publisert statistikk for åra 2003-2005.

¹⁾ Revision of the register "Fiskarmanntalet" has resulted in changes compared to earlier published statistics for the years 2003-2005.

²⁾ Personar som fyller 70 år gjeldande år.

²⁾ Persons who are 70 years old in the year.

TABELL 35a

FISKARAR SOM HAR FISKE SOM ATTÅTYRKE, FORDELT ETTER KJØNN OG ALDER I PERIODEN 2003-2006
Registered secondary occupation fishermen by sex and age in the years 2003-2006

Alder (år) Age (year)	2003 ¹⁾			2004 ¹⁾			2005 ¹⁾			2006		
	Alle Total	Av dette Of which		Alle Total	Av dette Of which		Alle Total	Av dette Of which		Alle Total	Av dette Of which	
		Kvinner Female	Menn Male		Kvinner Female	Menn Male		Kvinner Female	Menn Male		Kvinner Female	Menn Male
<20	8	1	7	13	-	13	13	2	11	12	1	11
20 - 29	59	7	52	49	7	42	52	5	47	49	5	44
30 - 39	152	20	132	133	26	107	128	25	103	116	20	96
40 - 49	230	33	197	224	26	198	231	26	205	205	32	173
50 - 59	517	30	487	429	26	403	415	21	394	389	20	369
60 - 66	557	15	542	461	18	443	464	14	450	449	13	436
67 - 69	387	11	376	282	2	280	312	2	310	313	2	311
>=70	2 056	13	2 043	1 324	11	1 313	1 319	13	1 306	1 339	9	1 330
Heile landet Total	3 966	130	3 836	2 915	116	2 799	2 934	108	2 826	2 872	102	2 770

TABELL 35b

FISKARAR SOM HAR FISKE SOM HOVUDYRKE, FORDELT ETTER KJØNN OG ALDER I PERIODEN 2003-2006
Registered main occupation fishermen by sex and age in the years 2003-2006

Alder (år) Age (year)	2003 ¹⁾			2004 ¹⁾			2005 ¹⁾			2006		
	Alle Total	Av dette Of which		Alle Total	Av dette Of which		Alle Total	Av dette Of which		Alle Total	Av dette Of which	
		Kvinner Female	Menn Male		Kvinner Female	Menn Male		Kvinner Female	Menn Male		Kvinner Female	Menn Male
<20	346	5	341	280	4	276	209	4	205	193	3	190
20 - 29	2 262	69	2 193	2 049	71	1 978	1 807	59	1 748	1 690	56	1 634
30 - 39	3 125	57	3 068	2 915	53	2 862	2 647	55	2 592	2 377	57	2 320
40 - 49	2 874	67	2 807	2 819	63	2 756	2 674	55	2 619	2 608	55	2 553
50 - 59	2 966	64	2 902	2 842	64	2 778	2 692	73	2 619	2 566	62	2 504
60 - 66	1 283	15	1 268	1 337	18	1 319	1 394	21	1 373	1 417	29	1 388
67 - 69	294	2	292	289	2	287	231	-	231	188	1	187
>=70	40	-	40	43	-	43	38	1	37	21	-	21
Heile landet Total	13 190	279	12 911	12 574	275	12 299	11 692	268	11 424	11 060	263	10 797

¹⁾ Revisjon av "Fiskarmanntalet" har medført endringer i tidlegare publisert statistikk for åra 2003-2005 .

¹⁾ Revision of the register "Fiskarmanntalet" has resulted in changes compared to earlier published statistics for the years 2003- 2005 .

TABELL 36a

FISKARAR SOM HAR FISKE SOM ATTÅTYRKE, FORDELT ETTER KJØNN FOR KVART FYLKE I PERIODEN 2003-2006

Registered secondary occupation fishermen by sex and county in the years 2003-2006

Fylke County	2003 ¹⁾		2004 ¹⁾		2005 ¹⁾		2006	
	Kvinner Female	Menn Male	Kvinner Female	Menn Male	Kvinner Female	Menn Male	Kvinner Female	Menn Male
Finnmark	29	433	22	347	22	366	15	295
Troms	23	541	27	538	25	575	28	601
Nordland	9	701	19	606	16	579	15	555
Nord-Trøndelag	3	128	-	64	1	75	1	81
Sør-Trøndelag	5	133	5	118	2	116	3	126
Møre og Romsdal	27	961	10	371	7	332	6	363
Sogn og Fjordane	3	171	3	155	4	179	3	175
Hordaland	8	197	7	125	8	117	8	114
Rogaland	14	205	14	168	13	172	15	157
Vest-Agder	7	167	5	118	5	122	5	135
Aust-Agder	-	59	-	53	-	55	1	50
Telemark	1	40	1	35	1	37	-	22
Vestfold	1	24	1	25	1	25	-	21
Buskerud	-	4	-	5	-	5	-	1
Oppland	-	-	-	-	-	-	-	1
Hedmark	-	-	-	-	-	-	-	-
Akershus	-	8	-	4	1	4	-	4
Oslo	-	5	-	6	-	6	-	8
Østfold	-	59	2	61	2	61	2	61
Heile landet Total	130	3 836	116	2 799	108	2 826	102	2 770

¹⁾ Revisjon av "Fiskarmanntalet" har medført endringer i tidlegare publisert statistikk for åra 2003, 2004 og 2005 .

¹⁾ Revision of the register "Fiskarmanntalet" has resulted in changes compared to earlier published statistics for the year 2003, 2004 and 2005 .

TABELL 36b

FISKARAR SOM HAR FISKE SOM HOVUDYRKE, FORDELT ETTER KJØNN FOR KVART FYLKE I PERIODEN 2003-2006

Registered main occupation fishermen by sex and county in the years 2003-2006

Fylke County	2003 ¹⁾		2004 ¹⁾		2005 ¹⁾		2006	
	Kvinner Female	Menn Male	Kvinner Female	Menn Male	Kvinner Female	Menn Male	Kvinner Female	Menn Male
Finnmark	24	1 181	18	1 131	25	1 069	29	1 009
Troms	31	1 799	29	1 703	27	1 561	24	1 531
Nordland	82	3 200	82	3 093	82	2 921	79	2 723
Nord-Trøndelag	1	302	3	264	3	227	2	218
Sør-Trøndelag	12	394	10	392	10	366	9	357
Møre og Romsdal	72	2 934	77	2 722	66	2 498	69	2 369
Sogn og Fjordane	13	807	9	771	11	673	11	618
Hordaland	12	974	12	953	11	937	13	902
Rogaland	14	536	13	524	13	463	12	429
Vest-Agder	3	276	3	255	3	243	2	227
Aust-Agder	2	105	4	109	6	106	4	93
Telemark	1	58	1	57	1	64	1	49
Vestfold	6	74	5	71	4	68	5	59
Buskerud	1	20	-	17	-	20	-	15
Oppland	-	7	-	9	-	10	-	12
Hedmark	-	2	1	10	2	20	1	19
Akershus	-	31	-	28	-	32	-	23
Oslo	1	66	2	55	-	20	-	28
Østfold	4	145	6	135	4	126	2	116
Heile landet Total	279	12 911	275	12 299	268	11 424	263	10 797

¹⁾ Revisjon av "Fiskarmanntalet" har medført endringer i tidlegare publisert statistikk for åra 2003, 2004 og 2005.

¹⁾ Revision of the register "Fiskarmanntalet" has resulted in changes compared to earlier published statistics for the years 2003, 2004 og 2005.

TABELL 37a

FISKARAR SOM HAR FISKE SOM ATTÅTYRKE, FORDELT ETTER ALDER FOR KVART FYLKE, 2006
Registered secondary occupation fishermen by age and county, 2006

Fylke County	Alder (år) Age (year)								Total
	<20	20-29	30-39	40-49	50-59	60-66	67-69	>=70	
Finnmark	3	17	23	27	62	56	25	97	310
Troms	1	10	24	45	89	95	76	289	629
Nordland	1	6	22	32	82	100	71	256	570
Nord-Trøndelag	-	-	8	7	10	10	10	37	82
Sør-Trøndelag	-	4	5	7	21	21	15	56	129
Møre og Romsdal	5	2	10	19	43	62	50	178	369
Sogn og Fjordane	-	1	1	6	15	23	20	112	178
Hordaland	-	1	4	9	14	18	11	65	122
Rogaland	1	4	4	14	16	33	15	85	172
Vest-Agder	1	1	4	12	19	15	11	77	140
Aust-Agder	-	1	5	6	5	4	4	26	51
Telemark	-	-	3	4	4	2	-	9	22
Vestfold	-	-	1	8	4	2	1	5	21
Buskerud	-	-	-	1	-	-	-	-	1
Oppland	-	-	-	-	1	-	-	-	1
Hedmark	-	-	-	-	-	-	-	-	-
Akershus	-	-	-	-	-	1	-	3	4
Oslo	-	1	1	1	-	2	-	3	8
Østfold	-	1	1	7	4	5	4	41	63
Heile landet Total	12	49	116	205	389	449	313	1 339	2 872

TABELL 37b

FISKARAR SOM HAR FISKE SOM HOVUDYRKE, FORDELT ETTER ALDER FOR KVART FYLKE, 2006
Registered main occupation fishermen by age and county, 2006

Fylke County	Alder (år) Age (year)								Total
	<20	20-29	30-39	40-49	50-59	60-66	67-69	70 ¹⁾	
Finnmark	11	93	209	237	283	168	34	3	1 038
Troms	20	181	313	367	404	241	29	-	1 555
Nordland	40	353	588	666	692	391	63	9	2 802
Nord-Trøndelag	6	29	51	49	41	39	4	1	220
Sør-Trøndelag	9	48	87	87	68	61	5	1	366
Møre og Romsdal	65	490	587	555	489	236	14	2	2 438
Sogn og Fjordane	11	120	114	177	148	53	6	-	629
Hordaland	21	216	228	187	182	71	10	-	915
Rogaland	6	74	82	97	100	70	9	3	441
Vest-Agder	3	30	39	58	66	30	2	1	229
Aust-Agder	-	7	18	31	26	12	3	-	97
Telemark	-	7	7	19	12	5	-	-	50
Vestfold	-	8	7	18	13	13	4	1	64
Buskerud	-	3	3	4	2	3	-	-	15
Oppland	-	5	4	2	-	-	1	-	12
Hedmark	1	4	5	6	2	2	-	-	20
Akershus	-	2	7	5	6	2	1	-	23
Oslo	-	7	10	4	3	4	-	-	28
Østfold	-	13	18	39	29	16	3	-	118
Heile landet									
Total	193	1 690	2 377	2 608	2 566	1 417	188	21	11 060

¹⁾ Personar som fyller 70 år gjeldande år.

¹⁾ Persons who are 70 years old in the year.

D. KJELDER, DEFINISJONAR OG LOVVERK

1. Kjelder

Del I av publikasjonen, Opplysningar frå Merkeregisteret, er ei oppteljing av talet på fartøy som er registrert i Fiskeridirektoratets Register over merkepliktige norske fiskefarkoster (Merkeregisteret) per 31.12. kvart år. Dette registeret omfattar alle fiskefartøy som vert nytta til inntektsgeevande fiske.

Del II, Opplysningar om den aktive fiskeflåten, tek utgangspunkt i opplysningar frå Merkeregisteret og opplysningar frå Fiskeridirektoratets Landings- og sluttsetelregister. Ved å halde desse to registra opp mot einannan vil ein kunne få indikasjonar på kor stor del av fartøya registrert i Merkeregisteret det enkelte år som faktisk vert brukt til inntektsgeevande fiske.

Ein vil understreke at opplysningane for året 2006 i Fiskeridirektoratets Landings- og sluttsetelregister ikkje er endeleg kvalitetssikra. Tabellar i del II av denne rapporten, som dels er basert på opplysningar frå Fiskeridirektoratets Landings- og sluttsetelregister, må difor sjåast på som førebels. Ein reknar likevel med at endelege tal frå registeret for dette året ikkje vil gje store endringar i det talmaterialet som vert presentert i denne publikasjonen.

I Del III, Opplysningar om fiskefartøy med konsesjonar og årlege deltakaradgangar, har ein samkøyrde opplysningar frå Merkeregisteret med Fiskeridirektoratets Konsesjons- og deltakarregister. Fiskeridirektoratet Konsesjons- og deltakarregister blei etablert i 2001. Registeret inneheld berre informasjon om konsesjonar og årlege deltakaradgangar tildelt det enkelte fartøy, i lukka fiskeri. Den informasjon som vert presentert i denne delen av rapporten gjev eit bilete av dei viktigaste innsatsreguleringar ein har i dei norske fiskeria.

Del IV, Opplysningar frå fiskarmanntalet, er henta frå Fiskeridirektoratets Fiskarmanntal per 31.12. kvart år. Registeret gjeld personar som har saltvannsfiske eller dyrefangst i havet som næring åleine (hovudyrke) eller saman med anna næring (attåtyrke).

2. Merkeregisteret

Sentrale krav i oppteljingane

Ved å samkøyre opplysningar i fleire register vil ein kunne få fram nye og interessante opplysningar. Ein slik framgangsmåte krev grundig vurdering av dei krav som vert lagt til grunn for oppteljingane. Desse krava er:

- Alle former for samkøyring ein har gjort i samband med denne rapporten, tek utgangspunkt i opplysningar i Merkeregisteret. I samkøyring av registra har ein difor lagt til grunn at fartøy som er med i oppteljinga skal eksistere i Merkeregisteret. Dvs. at fartøy som ved årsskiftet er teke ut av registeret p.g.a. utskifting eller sal, ikkje er med i materialet som er lagt til grunn.

Desse krava er lagt til grunn for samkøyring både mot Fiskeridirektoratets Landing- og sluttsetelregister og Konesjons- og deltakerregister.

- Med utgangspunkt i det utval den ovanfor nemnde form for oppteljing gjev, har ein innført tilleggskrav til utvalet. Såleis har ein ved å samkøyre Merkeregisteret mot Fiskeridirektoratets Landings- og sluttsetelregister innført tilleggskravet om at fartøyet skal vere registrert med fangst i løpet av året. Dette kravet er tatt med for at ein skal bli i stand til å vurdere om fartøyet vert brukt til inntektsgjevande fiske.

Kva sats ein skal leggje til grunn som nedre inntektsgrense for inntektsgjevande fiske er vanskeleg å talfeste. I tabellane i del II, Opplysningar om den aktive fiskeflåten, har ein teke utgangspunkt i Folketrygdas grunnbeløp (G) og lagt til grunn eit krav om at fartøyet skal ha landa ein fangst med ein samla verdi høgare enn ein $\frac{1}{2}$ G for å kunne definerast som å drive eit inntektsgjevande fiske. Føremålet er å etablere ei nedre grense for inntektsgjevande fiske som er fast over tid. I 2006 utgjorde ein $\frac{1}{2}$ G kr 31 446.

Fartøylengde

I tabellane er fartøyet si største lengde lagt til grunn for oppteljinga. Tidlegare blei ofte berre kjenningslengda oppgitt som lengde på mindre fartøy. I slike tilfelle er i tidlegare publikasjonar den oppgitte lengda blitt omrekna til største lengde. Uvisse med omsyn til nøyaktig lengdebegrep for eldre og mindre fartøy i kjeldematerialet, gjer at ein frå og med 1986 valde å bruke den oppgitte lengda utan eventuell omrekning. Dette gjer at det frå og med Fiskeflåten 1986 vil vere relativt fleire fartøy enn tidlegare i dei minste lengdegruppene (<8 meter største lengde).

Bruttotonnasje på fartøvet

Storleiken bruttotonnasje er ikkje eit eintydig mål. Ein viser i denne samanheng til tidligare rapporter.

Ved bruk av bruttotonnasje som parameter i denne rapporten vert det vist til gjeldane forskrift frå Sjøfartsdirektoratet av 26. juli 1994 nr. 749 om måling av fartøy.

I rapporten er bruttotonnasjen på fartøya anten oppgitt som

- ”bruttotonnasje 1969” som viser at fartøyet er målt i samsvar med ”1969-konvensjonen”. Dette er i nemnde forskrift definert som ”Internasjonal konvensjon om måling av fartøy, 1969, med seinare endringar og tillegg”. Denne definisjon er lagt til grunn for fartøy med ein lengde (L) på 24 meter eller meir.

eller

- ”bruttotonnasje anna”. Denne definisjon er lagt til grunn for fartøy med ein lengde (L) under 24 meter som er målt i medhald av andre måleregler i nemnde forskrift.

I Merkeregisteret vil det også vera ein del fartøy som ikkje har oppgitt bruttotonnasje, verken ”bruttotonnasje 1969” eller ”bruttotonnasje anna”. Desse fartøya vil dermed ikkje inngå i dei tabellane som visar oversikt over bruttotonnasje.

Då enkelte fartøy berre har oppgitt anten ”bruttotonnasje 1969” eller ”bruttotonnasje anna” medan andre fartøy både er målt med ”bruttotonnasje 1969” og ”bruttotonnasje anna”, har ein i oppteljinga av flåten sin tonnasje måtte ta eit val for kva måleining som skal prioriterast.

I oppteljinga av bruttotonnasjen i flåten har ein lagt til grunn at dersom eit fartøy er oppgitt med både ”bruttotonnasje 1969” og ”bruttotonnasje anna” blir det talt med i oppteljinga av ”bruttotonnasje 1969”. Dersom det berre er oppgitt eit av tonnasjemåla er det naturleg nok det som er oppgitt som vert lagt til grunn.

Motorkraft

I dei skjema som vert nytta for innmelding av nye fartøy og til innmelding av endringar i sentrale fysiske karakteristika ved fartøy registrert i Merkeregisteret, ber ein oppgåvegjevar om å gje opp kva motorkraft fartøyet har på meldingstidspunktet. I Noreg ber ein fiskarane om å gje opp styrke på hovudmotor i form av hestekrefter (hk), medan andre land i større grad nyttar kilowatt (kW) som mål på motorstyrke.

Dersom lesaren, med utgangspunkt i oversikter i denne rapporten, ønskjer å samanlikne motorstyrke med oppgaver frå andre land må ein såleis rekna om det eine eller det andre talet slik at storleikane vert samanliknbare. Til ei slik omrekning kan ein nytta følgjande formel:

$$1 \text{ kW} = 1 \text{ hk} / 1.36$$

Ein vil understreke at Fiskeridirektoratet berre innhentar, registrerer og handsamar motorstyrke på hovudmotor. Det vil sei at oversikter i denne rapporten ikkje omfattar hjelpemotorar og andre kraftkjelder som vil vere installert på fartøya.

Fartøyets utforming

I dei skjema som vert nytta for innmelding av nye fiskefartøy og innmelding av endringar på fartøy registrert i Merkeregisteret ber ein oppgåvegjevar om å gje opp om fartøyet er opent eller dekt. Opne fartøy har stort sett vore mindre kystfartøy, medan dekte fartøy er større fartøy.

Av ulike årsaker festar ein mindre og mindre lit til opplysningar i Merkeregisteret om fartøyet er opent eller dekt. Ein har difor valt å ikkje utarbeide og presentere talet på opne eller dekte fartøy i åra etter 1990.

Anna

Frå 1. mars 2003 vart ansvaret for å vedlikehalde informasjonen i Merkeregisteret og Konesjons- og deltakarregisteret delegert til Fiskeridirektoratets regionkontor. Frå dette tidspunkt har regionkontora hovudansvaret for all sakshandsaming knytta til fartøy, eigar og deltakaradgangar. Dei har óg ansvaret for å registrere ny informasjon inn i desse registra. Tidlegare års etterslep i registrering av informasjon, grunna det faktum at informasjonen måtte gå gjennom fleire ledd, er dermed redusert.

I tolkinga av tala i denne rapportens del I, Opplysningar frå Merkeregisteret, og del III, Opplysningar om fiskefartøy med konsesjonar og årlege deltakaradgangar, ber ein lesaren å legge merke til følgjande:

- Fiskeridirektoratet har i åra 2000–2006 gjennomført fleire rundar med kvalitetssikring for å slette fiskefartøy utan aktivitet frå Merkeregisteret.
- Årleg gebyr for å ha fartøy registrert i Merkeregisteret blei innført i 2004.
- Ei kondemneringsordning for mindre kystfiskefartøy med deltakaradgangar i lukka fiskeri blei sett i verk sommaren 2003. Ordninga har vore administrert av Innovasjon Norge.
- I åra 1996–2005 har dei mest sentrale fartøygrupper i havfiskeflåten hatt tilbod om enhetskvoteordningar. Kort fortalt gjekk desse ordningane ut på at ein mellombels kunne overføre kvotar frå eit fartøy til eit anna dersom det avgjevande fartøy vart sletta frå Merkeregisteret. Dersom avgjevande fartøy vart kondemnert fekk ein behalde dei mellombels tildelte kvotane lenger.
- Desse ordningane blei i 2005 erstatta av ei såkalla strukturkvoteordning der tilleggskvoter kunne tildelast et fartøy permanent. Avgjevande fartøy skal som hovudregel kondemnerast.
- Frå og med 2004 har større kystfiskefartøy (med ei kvotelengd større enn 15 meter) òg hatt tilbod om strukturkvoteordning.
- Nyttildeling av strukturkvotar blei stansa hausten 2005 i avvente av ei gjennomgang av flåtestrukturen.

Kvalitetssikring av Merkeregisteret og innføring av årleg gebyr har ført til ein sterk reduksjon i talet på fartøy registrert i dette registeret. Det er grunn til å tru at dette saman med kondemneringsordninga er viktige årsaker til den sterke reduksjonen i talet på små kystfiskefartøy. Når det gjeld dei større kystfiskefartøya er det grunn til å tru at strukturkvoteordninga er hovudårsaka til reduksjonen i talet på desse fartøya, medan enhetskvote-/strukturkvoteordninga er hovudårsaka til reduksjonen i talet på fartøy i havfiskeflåten.

3. Konsesjons- og deltakarregisteret

Kravet om at eit fiskefartøy skal vere registrert i Merkeregisteret for å kunne drive eit kommersielt fiske er i grunnen ei svak form for regulering av innsatsen i fisket. Over tid har difor styresmaktene funne det naudsynt å innføre ytterlegare regulering av den samla innsatsen i sentrale fiskeri.

For å regulere innsatsen i den havgåande delen av fiskeflåten har styresmaktene valt å nytte konsesjonar, mens innsatsen i kystflåten vert regulert ved hjelp av årlege deltakaradgangar.

Fiskeridirektoratets Konsesjonsregister for norske fiskefartøy vart tidlegare nytta for å registrere og vedlikehalde konsesjonar tildelt det enkelte fiskefartøy. Fiskeridirektoratet har tidlegare publisert oversikter over talet på fartøy med konsesjon i dei norske fiskeri i publikasjonen Fiskeflåte og Fiskarmanntal. Informasjonen blei då henta frå dette registeret.

Nemnte register vart i 2001 erstatta av Konsesjons- og deltakarregisteret. Dette registeret vart etablert for å registrere og vedlikehalde både konsesjonar og årlege deltakaradgangar i dei norske fiskeria. Registeret inneheld berre opplysningar om deltakaradgangar i dei lukka fiskeria. Det vil sei at informasjon om fartøy som deltar i opne fiskeri (gruppe II fiskeri) ikkje inngår. Registeret gir eit bilete av situasjonen frå og med 2001. Dette medfører at det frå dette

registeret ikkje er mogleg å utarbeide historiske oversikter lenger bak i tid enn 2001. For å kunne utarbeide slike oversikter har ein måtte nytte andre kjelder.

I denne rapporten har ein valt å presentere dei same oversikter over konsesjonar tildelt norske fiskefartøy per 31.12 det enkelte år, som i tidlegare publikasjon Fiskeflåte og Fiskarmanntal. Etableringa av Konsesjons- og deltakarregisteret gjer det òg mogleg å utarbeide og presentere oversikter over talet på fartøy med deltakaradgangar i sentrale fiskeri per 31.12 for åra 2001–2006.

Regulering av deltakinga i dei einskilde fiskeri har vorte sette i verk på ulike tidspunkt i havfiskeflåten og i kystfiskeflåten. I tillegg har tidspunktet for når deltakinga i dei ulike fiskeri for desse to hovudgruppene av fiskefartøy vart regulert vore ulik. Dei aller fleste fartøy i kystfiskeflåten har berre adgang til å delta i eit bestemt fiskeri kor deltakinga er regulert (lukka fiskeri). Av ulike årsaker er talet på fartøy med meir enn ein deltakaradgang i lukka fiskeri aukande. I denne rapporten er ei oversikt som viser denne utviklinga for kystfiskeflåten utarbeidd.

4. Fiskarmanntalet

Føremålet med fiskarmanntalet er å sikre registrering av alle som er busett i riket og som har fiske eller fangst i havet som næring.

I denne rapporten har ein valt å presentere statistiske oversikter over utviklinga i talet på fiskarar fordelt på fylke, yrkeskategori (hovudyrke/attåtyrke), kjønn og alder. Målet er å gje ei historisk oversikt over utviklinga i talet på fiskarar samstundes som ein for dei siste åra i perioden gjev meir detaljerte opplysningar om situasjonen.

Nedanfor gjev ein på denne bakgrunn ei kortfatta oversikt over endringar i lover, forskrifter og definisjonar som ein ber lesaren merke seg. Ein vil understreke at reglane for føring av fiskarmanntalet har vorte endra fleire gonger. Nedanfor blir såleis berre eit utdrag av reglane for føring av fiskarmanntalet presentert.

Lover og forskrifter

Fiskeridirektoratet samla før 1982 inn årlege oppgåver frå dei kommunale fiskerinemndene over talet på fiskarar i kommunane per 31. desember. Desse oppgåvene bygde i hovudsak på det kommunale fiskarmanntalet som vart ført av kommunale fiskerinemnder.

Frå 1. januar 1981 vart ansvaret for fiskarmanntalet overført frå Rikstrygdeverket til Fiskeridirektoratet. Nye reglar for føring av fiskarmanntalet vart fastsette etter lov av 11. juni 1982 om rettleiingstenesta i fiskerinæringa. Forskrift fastsett 26. september 1983 av Fiskeridepartementet og seinare endringar, fastset vilkår for driftstid og inntekt i fiske.

Lov av 11. juli 1982 om rettleiingstenesta i fiskerinæringa vart oppheva med verknad frå 1. juli 1998. Manntalsføresegnene er no heimla i lov av 28. juni 1957 nr. 12 om pensjonstrygd for fiskere. Ordninga med fiskerinemnder fall samstundes bort. Fiskerirettleiar/manntalsførar har no eineansvar for føringa av manntalet.

Definisjonar

Fiskarmanntalet omfattar personar som driv fiske, eller fangst i havet. Medrekna er også mannskap på fiskebåtar sjølv om dei ikkje tek direkte del i fisket, t.d. stuertar og maskinistar.

Før 1982: På blad B i manntalet stod dei fiskarane som ein rekna med ville drive fiske i 20 veker eller meir i løpet av året. Her skilde ein mellom eineyrkesfiskarar og hovudyrkesfiskarar. Dette vart i hovudsak gjort etter skjøn i dei kommunal fiskerinemndene eller det vart vurdert i Fiskeridirektoratet. På blad A sto attåtyrkesfiskarane.

- Eineyrkesfiskar: Person som ikkje hadde anna arbeid i året enn fiske.
- Hovudyrkesfiskar: Person som dreiv fiske som viktigaste yrke, men som òg hadde anna arbeid.
- Attåtyrkesfiskar: Person som hadde anna yrke enn fiske som sitt viktigaste yrke.

Etter 1982: Reglane for fiskarmanntalet vart endra etter lov av 11. juni 1982 om rettleiingstenesta i fiskerinæringa. Forskrift fastsett 26. september 1983 av Fiskeridepartementet og seinare endringar sette krav til tid i fiske og til minimum inntekt frå fiske. Desse endringane førte til ein total reduksjon i talet på fiskarar samanlikna med åra før 1982 på 7 000-8 000 fiskarar. Inndelinga i blad A og blad B vart ført vidare. Frå og med 1982 skil ein berre mellom hovudyrkesfiskarar (blad B) og attåtyrkesfiskarar (blad A). I regelverket er det fastsett reglar for føring av desse.

- Hovudyrkesfiskar: Person med minst 20 vekers arbeid i fiske- eller fangst i året og ei inntekt frå fiske oppgitt til skattelegging minst tilsvarende folketrygdas grunnbeløp. Person med inntekt frå anna verksemd høgare enn 3 gonger folketrygdas grunnbeløp kan ikkje takast med på blad B. Personen må vere under 70 år. I tillegg må inntekt frå fiske utgjere minst 2/3 av samla inntekt.
- Attåtyrkesfiskar: Person som driv fiske som yrke og har ei inntekt frå fiske oppgjeve til skattelegging minst halvparten av folketrygdas grunnbeløp. Person med inntekt frå anna verksemd høgare enn 4 gonger folketrygdas grunnbeløp kan ikkje takast med på blad A.

D. SOURCES, DEFINITIONS AND LEGAL BASIS

1. Sources

Part I of the publication is a summary of the status of the Directorate of Fisheries Register of Norwegian Fishing Vessels (vessel register) as of 31. December. This register contains all motorized fishing vessels used commercially.

Part II is based on information both from the vessel register and information from the Register of Landings (catch register). The purpose of combining information in these two registers is to get a picture of the share of the fishing fleet that actually is used for commercial purposes each year.

It should be emphasized that information for the year 2006 in the catch register is still preliminary. It is, however, not expected that the final figures will cause major alterations in the conclusions presented in this publication.

In Part III information from the vessel register is combined with information in the Register of Norwegian Licenses (License register). This register was established in 2001 and contains information on licenses and annual permits granted individual vessels. Only information about rights to fish in “closed fisheries” is contained in the register. The information presented in this part of the publication gives a picture of the most important limitations to entry in the Norwegian fisheries.

Part IV gives the status of the Register of Norwegian Fishermen, as of the end of each year. This register contains all persons involved in fishing and hunting at sea.

2. Register of Norwegian Fishing Vessels

Requirements set to statistics in the Register.

By combining information in various registers new and interesting information may be revealed. In order to conduct a meaningful combination the following requirements to the inclusion of the registries should be met. These are:

- All combinations of information presented in this report are based on information from the vessel register. Combination of information thus requires that the vessels exist in this register. This is to say that vessels that are removed from the register by yearend due to replacement or sale are not included. This is also a requirement when relating information to the catch register and the license register.
- Based on the sample given by the method mentioned above additional requirements are introduced. This additional requirement is that the vessel must be registered with catch. This additional requirement enables the verification whether or not the vessel has been used as a commercial fishing vessel during the year in question.

It is difficult to establish a minimum level of income for a vessel to be regarded as a commercial fishing vessel. The tables in Part II “Information about the active fleet” have been based on a minimum income level to the basic amount used by the National Insurance System. A vessel is defined as a commercial fishing vessel if the total income from fisheries

is more than 50 percent of the basic amount set by the National Insurance System (in 2006 this reflects NOK 31 446).

Vessel length

The tables are based on the overall length of the vessels.

In order to provide more relevant information, the last year's reports have been expanded to include description of the number of vessels in the different length categories that are used in the regulation of the fisheries.

Gross tonnage of vessels

The concept gross tonnage (GT) of a vessel is not a unique concept and rules for measuring gross tonnage has changed over time. See inter alia earlier reports.

The use of gross tonnage as a parameter in this report refers to the existing Norwegian Maritime Directorate's regulation "Certification of Fishing Vessel" as of 26 July 1994 no. 749.

In this report gross tonnage of the vessel are either

- measured according to International Convention on Tonnage Measurement of Ships, 1969 (ICTM 1969). This definition is used for vessels with length (L) 24 meter and above.

or

- gross tonnage other. This definition is used for vessels with length (L) less than 24 meter.

In the Directorate of Fisheries' Register of Norwegian Fishing Vessels there is a considerable number of small vessels that neither have been registered with gross tonnage nor gross tonnage other. These are not included in the figures for gross tonnage.

In order to make a "correct" presentation of the development of the gross tonnage, fishing vessels are grouped according to the type of measurement of gross tonnage that has been used. In the census of gross tonnage we have prioritised that if a vessel has registered its gross tonnage (ICTM 1969), it will be included in the tally of gross tonnage. If gross tonnage (ICTM 1969) has not been registered for the vessel, gross tonnage other is used instead, if at all available.

Engine Power

In the form used for registration of new vessels or substantial changes in the characteristics of registered vessels information about the engine power of the vessel is requested.

The fishermen are asked to register the power of the main engine in horsepower (HP) while kilowatt is more common to use in other countries.

If so desired the engine power in this report can be converted to kilowatt by use of the formula:

$$1\text{kW} = 1 \text{ hp} / 1.36$$

It should be noted that the Directorate of Fisheries only collects and registers engine power of the main engine. Consequently, this report does not cover additional engines or other sources of power installed on the vessels.

Type of Vessel

The forms used include specification of whether the vessel is open or decked. Open vessels have normally been smaller coastal vessels, while decked vessels are larger vessels.

For various reasons the validity of this information has proven less than satisfactory, and data specified on type of vessel has been excluded from this report as for the years after 1990.

Other issues

From 1 March 2003 the responsibility to maintain and update the information in the Register of Norwegian Fishing Vessels and Register of Norwegian Fishing Licenses have been delegated to the regional offices of the Directorate of Fisheries. This change has resulted in more updated information in the registers.

When reading the statistics given in part I and part III of this report, the reader should bear in mind the following:

- The Directorate of Fisheries has, in the period 2000–2006, deleted fishing vessels from the vessel register due to inactivity.
- An annual fee for having vessels registered in the vessel register was introduced in 2004.
- A scrapping scheme for small coastal vessels holding annual permits in coastal fisheries was introduced in 2003.
- A unit-quota system was introduced to the cod trawler fleet, purse seine fleet and the shrimp trawler fleet having quotas in Greenland waters in the period 1996–1998. In such a system quotas, for a limited time, may be transferred from one vessel to another under the condition that the inactive vessel is scrapped. The system was reintroduced to these vessels groups and the scope was widened in 2000 to include vessels holding saithe trawler, industrial trawler license or longliner permit. A Structural quota system, allowing the quotas to be transferred to another vessel permanently, replaced the Unit quota system in March 2005 for vessels holding such licences/annual permits.
- As from 2004 a structural quota system was introduced to the larger coastal vessels holding annual permits in important fisheries. A structural quota system is comparable to the unit quota system introduced in the ocean-going fishing fleet.
- The government has not assigned any new structural quotas since October 2005 due to a review of the fleet structure policy.

Revision of the register and introduction of the annual fee has resulted in a noticeable reduction in the number of vessels in the registers. In particular this seems to be the case for the smaller coastal vessels. As far as the larger vessels are concerned, decommissioning

(scrapping) and the structural arrangements (Unit quota or Structural quota system) are more likely reasons for reduction in the number of vessels.

3. Register of Norwegian Fishing Licenses

The requirement that a fishing vessel must be included in the Vessel register in order to be used for commercial fishing is in fact a “mild” form of effort regulation. The Fisheries Authorities have found it necessary to have further limitations on the participation in the most important fisheries.

The fisheries authorities have chosen licenses to limit the fishing effort in the most important fisheries for the ocean-going fleet, while the fishing effort in the coastal fleet has been regulated by annual fishing permits.

The Register of Norwegian Fishing Licenses was modernized in 2001 in order to provide a continuous overview of the licenses and annual permits in use in the Norwegian fisheries. Still only vessels with rights to participate in “closed fisheries” are included and the historical records only cover the period after 2001.

Statistics on licenses given for the years prior to 2001 is based on information from older license registers.

In this report a status of the licenses granted Norwegian vessels as of 31 December each year are presented.

4. Register of Norwegian Fishermen

The purpose of the register of Norwegian Fishermen is to ensure enrolment of everybody residing in the country that takes part in commercial fishing and hunting of mammals.

This report presents statistics over the development of number of fishermen, specified on counties, full time / part time, sex and age. The aim is to give a historic overview over a long time-span, while at the same time provide more details of the development in the latter years.

In the following a brief overview is given on changes in the laws, regulations and definitions.

Laws and Regulations

Before 1982 the Directorate of Fisheries annually collected information about the number of fishermen from the local fisheries authorities.

As from 1. January 1981 the responsibility for the maintenance of the register was transferred from the National Insurance Administration to the Directorate of Fisheries. New rules for maintenance of the Register of Norwegian Fishermen were established due to the Act of 11. June 1982 regarding advisory service to the fishing industry. Regulation established 26. September 1983 with later amendments determines the requirements for activity and income from the fishing activity.

The Act of 11. June 1982 was annuled as from 1. July 1998 and the provisions of the register were transferred to the Act of 28. June 1957 on pensions for fishermen.

Fishing authorities in the fishing communities are responsible for the handling of the register.

Definitions

The Register of Norwegian Fishermen encompasses participants in seawater fisheries, or hunting of marine mammals. The crew on fishing vessels including engineers and steward are to be registered in the register even though they normally do not take part in the actual fishing operation.

Prior to 1982: Category A fishermen are those who are part time fishermen. Category B fishermen are those who are expected to fish more than 20 weeks during a year. A further distinction was made between *sole* occupation and *main* occupation.

- Sole occupation: fishery is the only commercial activity
- Main occupation: fishery is the most important, but not the only commercial activity
- Part time fishermen: person who has other activity as main occupation

After 1982: A change in the rules for the Register of Norwegian Fishermen resulted in new definitions of the categories of Fishermen:

Main occupation (category B) is a person who at least has 20 weeks of fishing activity and a taxable income equivalent to the basic amount defined by the Natinal Insurance System. A person earning more than three times the basic amount from other activity cannot be defined as a category B fisherman. The person must not be more than 70 years old, and the income from fisheries must be 2/3 of total income.

Part-time fisherman (category A) is a person that is a commercial fisherman earning at least an amount equal to half the basic amount defined by the National Insurance System from fisheries. A person earning more than four times the basic amount from other activity cannot be included as a category A fishermen,