

SAK 21/2023



REGULERING AV FISKET ETTER LODDE I BARENTSHAVET I 2024

Fiskeridirektøren har forelagt Sametinget forslaget til regulering av fisket etter lodde i Barentshavet i 2024, jf. lov 12. juni 1987 nr. 56 om Sametinget og andre samiske rettsforhold (sameloven) § 4-3. Sametingets innspill blir vedlagt i sin helhet.

1 SAMMENDRAG

Lodde er en kortlevd fisk, og bestanden er svært variabel. Det er derfor stor variasjon i kvotene fra år til år, og det er ikke hvert år det er grunnlag for et fiske. Bestanden forvaltes i samarbeid med Russland, og kvotene avtales mellom partene. Etter to år med fiske på lave kvoter, er det i 2024 avtalt en betydelig større kvote på 117 550 tonn.

Fisket etter lodde i Barentshavet foregår i perioden fra sent i februar til tidlig april, når lodden går mot land for å gyte. Fangstene blir solgt til konsum og til industri. Fisk med tilstrekkelig moden rogn blir solgt til rognpressing, og gir den beste prisen. Å fiske når modningen er god er altså ønskelig. Venter man for lenge, gyter imidlertid fisken, og dør kort etter. Reguleringen innebærer derfor at fisket følges tett gjennom sesongen, for å legge til rette for et fiske som gir god verdi.

Reguleringen av fisket er stort sett godt innarbeidet, og er foreslått videreført i 2024. Fartøy med ringnotkonsesjon eller loddetråltillatelse kan delta i fisket. Det er også en kystgruppe, hvor fisket ikke er deltakerregulert.

Interessen for å delta i kystgruppen har normalt langt overgått det som er forenelig med en rasjonell gjennomføring av fisket. Deltakelsen har de siste årene vært begrenset med loddtrekning, eller med stopp i utseiling. Fiskeridirektoratet har satt opp to ulike modeller som er aktuelle for 2024, og ønsker næringens synspunkter på hvilken av disse som er best egnet.

Fra 2014 har man hatt kvotebytteordninger for ringnot og trål. Det er åpnet for videreføring av disse ordningene dersom forholdene tilsier det når sesongen nærmer seg.

2 FISKET ETTER LODDE

Bestandsvilkårene for fisket etter lodde i Barentshavet er ustabile, og det er stor variasjon i tilrådet TAC mellom år. Det har vært åpnet for fiske de to siste årene, men tidligere har fisket vært mer sporadisk. Det var ikke åpnet for loddefiske i Barentshavet i periodene 1994–1998, 2004–2008, 2016–2017, samt 2019–2021. Tabell 1 gir en oversikt over TAC, norsk kvote og fangst i perioden 1999–2023.

Tabell 1: Oversikt over TAC, norsk kvote, fangst og kvoteutnyttelse i perioden 1999–2023

År	TAC (t)	Norsk kvote (t)	Fangst (t)
1999	80 000	48 000	50 036
2000	435 000	285 000	279 409
2001	630 000	371 000	375 619
2002	650 000	383 000	397 731
2003	310 000	183 000	180 306
2004–2008	Ikke åpnet for loddefiske		
2009	390 000	233 000	233 005
2010	360 000	245 000 ¹	246 658
2011	380 000	275 000 ²	273 070
2012	320 000	221 000 ³	222 988
2013	200 000	119 000	120 950
2014	65 000	38 980	40 021
2015	120 000 ⁴	71 980	71 319
2016–2017	Ikke åpnet for loddefiske		
2018	205 000	122 500	123 461
2019–2021	Ikke åpnet for loddefiske		
2022	70 000	41 950	42 350
2023	62 000	37 150	37 652

Kilde: Fiskeridirektoratets Landings- og sluttseddelregister per 17. oktober 2023

¹ Norge fikk overført 30 000 tonn lodde fra Russland i bytte mot 10 000 tonn norsk vårgytende sild.

² Norge fikk overført 48 000 tonn lodde fra Russland i bytte mot 15 000 tonn norsk vårgytende sild.

³ Norge fikk overført 30 000 tonn lodde fra Russland i bytte mot 10 000 tonn norsk vårgytende sild.

⁴ På grunn av ufullstendig tokt høsten 2014 bestemte Russland og Norge å fremskrive bestandsutviklingen basert på toktet høsten 2013. Det var enighet om å sette en TAC på 120 000 tonn lodde.

2.1 FISKET ETTER LODDE I 2023

2.1.1 BESTANDS- OG KVOTESITUASJON I 2023

JRN-AFWG¹ tilrådte at det kunne fiskes inntil 62 000 tonn lodde i 2023.

Bestandsestimeringen var basert på akustiske målinger. På grunn av tekniske problemer ble det ikke gjennomført kartleggingstokt i russisk sone høsten 2022. Rådet var derfor basert på data fra norsk sone, hvor toktet dekket sonen godt.

¹ The Joint Russian-Norwegian Working Group on Arctic Fisheries

Under den 52. sesjon i Den blandete norsk-russiske fiskerikommisjon vurderte Norge og Russland de vitenskapelige data om loddebestanden og fastsatte TAC for lodde på 62 000 tonn for 2023 i henhold til gjeldende forvaltningsregel.

Av dette kvantumet ble det avsatt 250 tonn lodde til forsknings- og forvaltningsformål til hver av partene.

I henhold til etablerte fordelingsnøkler fikk Norge 36 900 tonn (60 %) og Russland 24 600 tonn (40 %) lodde, etter fradrag av kvote til forsknings- og forvaltningsformål.

Partene ble enige om gjensidige kvoter på lodde i hverandres økonomiske soner.

2.1.2 TOTALKVOTER, GRUPPEKVOTER OG OPPFISKET KVANTUM I 2023

Følgende fartøygrupper kunne delta i fisket etter lodde Barentshavet i 2023:

1. Fartøy med ringnottillatelse
2. Trålfartøy med lodde-tråltillatelse tildelt med grunnlag i tidligere deltakelse i fisket
3. Fartøy i kystfartøygruppen som oppfylte vilkårene for deltakelse i åpen gruppe

Nærings- og fiskeridepartementet bestemte at 52 tonn av norsk kvote skulle settes av til forskningskvote. Norsk kvote ble da 37 098 tonn og fordelt 72 % til ringnotgruppen, 12 % til trålgruppen og 16 % til kystgruppen.

Tabell 2 gir en oversikt over kvoter, oppfisket kvantum og førstehåndsverdi fordelt på de ulike fartøygruppens loddefiske i Barentshavet i 2023.

Tabell 2: Fangst og førstehåndsverdi i fisket etter lodde i Barentshavet i 2023

Fartøygrupper	Kvote (tonn)	Antall deltakende fartøy	Fangst (tonn)	Rest (tonn)	Utnyttelse (%)	Verdi (1000 kr)
Ringnot	26 710	40	27 394	-684	103 %	284 763
Trål	4 452	7	4 424	28	99 %	38 193
Kyst	5 936	20	5 834	102	98 %	47 063
Forskning	52	0	0	52	0 %	0
Totalt	37 150	67	37 652	-502	101 %	345 961

Kilde: Fiskeridirektoratets Landings- og sluttseddelregister per 17. oktober 2023

2.1.3 FISKETS UTVIKLING I 2023

For å få oversikt over deltagelsen i fisket, ble det bestemt at fartøy i trål- og kystgruppen måtte være skriftlig påmeldt til Norges Sildesalgslag innen 10. januar 2023. 15 trålere og 104 kystfartøy meldte seg på til å delta i loddefisket.

Kvotene i 2023 var for små til at det var mulig å oppnå en rasjonell gjennomføring av fisket uten særskilte tiltak. Dette er ingen ukjent situasjon for loddefisket i Barentshavet, og det finnes innarbeidede tiltak for å avhjelpe situasjonen, i form av en kvotebytteordning for

ringnot og fartøy med pelagisk tråltillatelse. For kystgruppen har man flere ganger gjennomført loddtrekning for å begrense deltakelsen i fisket.

Fra 2014 har ringnotfartøy, og senere fartøy med pelagisk tråltillatelse, hatt tilgang til en kvotebytteordning for å avhjelpe små kvoter. Ordningen ble utvidet i 2023. Fristen for å melde kvotebytter var i utgangspunktet satt til 1. mars. På grunn av en uavklart avtalesituasjon med EU, hadde næringen problemer med å planlegge kolmulefisket. For å avhjelpe dette, ble fristen for å melde kvotebytter utsatt til 15. mars. Da fristen gikk ut var det meldt inn 8 bytter fra pelagisk trål, og 38 bytter for ringnotfartøy. Se kapittel om reguleringen i 2024 for en mer detaljert gjennomgang av kvotebytteordningen for de to fartøygruppene.

For å gjøre det regningsvarende å delta i kystgruppen, ble maksimalkvoten satt til 300 tonn per fartøy. Det ble beregnet at man med denne kvotestørrelsen kunne tillate 19 fartøy å delta i fisket, og deltakelsen ble begrenset med en tilfeldig trekning blant de påmeldte.

Fisket ble åpnet 23. januar 2023. Første fangst i kystgruppen ble meldt inn 19. februar, men det var først litt ute i mars at fisket tok til for fullt. Havforskningsinstituttets gytetokt viste tegn til sent innsig og varierende rognmodning. Det var begrenset kunnskap om rognmodningen de første to ukene i mars, men det var indikasjoner på at modningen var kommet så langt at det var nødvendig å fastsette siste utseilingsdato for kystgruppen. Det var ulike synspunkter i næringen, men Fiskeridirektoratet anså det som nødvendig å sette siste dato for utseiling til 16. mars. Et fartøy avsluttet sesongen med halvfisket kvote, og for å få utnyttet kvoten ble det besluttet at et ekstra fartøy skulle sendes på fiske. Sju fartøy som fikk tilbud om å delta i fisket, takket nei, og sa fra seg plassen til neste på utseilingslisten. Da siste fangst ble meldt inn 25. mars, gjensto det 102 tonn av gruppeknoten.

Kvoteenheten i ringnotgruppen ble i desember 2022 satt til 0,61, og forble uendret gjennom sesongen. Etter kvotebytter var det 41 fartøy som deltok i gruppen. Første fangst ble meldt inn 1. mars. Da siste fangst ble meldt inn 27. mars, hadde ringnotgruppen fisket over kvoten med 684 tonn. Fisket var regulert med maksimalkvoter. Man ser i ettertid at overfiske per fartøy var betraktelig høyere enn beregnet da kvoteenheten ble satt, og enkelte fartøy fisket betydelig over kvoten.

Kvoteenheten for trålgruppen ble satt til 0,40 den 17. januar, og det var ingen grunn til å foreta endringer i løpet av sesongen. Etter kvotebytter var det 7 fartøy som deltok i trålgruppen. Det ble meldt inn fangster mellom 5. og 18. mars, og ved avslutning av fisket sto det igjen 28 tonn av gruppeknoten.

Loddefisket i 2023 foregikk i et stort område, nord av Senja i vest til Øst-Finnmark, og det ble meldt om gode registreringer av lodde underveis. Lodden som ble fisket i Barentshavet var av god kvalitet, og ble solgt til konsum for gode priser.

Fartøy som ønsket å lete etter lodde øst for 32°Ø, kunne avklare dette med Fiskeridirektoratets sjøtjeneste. Ingen fartøy benyttet denne muligheten.

Man har noen år tidligere hatt problemer med stor innblanding av torsk i loddefangstene, men dette var ikke en utfordring i 2023. Sjøtjenesten melder om godt samarbeid mellom rederi og inspektører, og tre fartøy hadde inspektør om bord.

2.2 FISKET ETTER LODDE I 2022

2.2.1 BESTANDS- OG KVOTESITUASJON I 2022

Under den 51. sesjon i Den blandete norsk-russiske fiskerikommisjon vurderte Norge og Russland de vitenskapelige data om loddebestanden og fastsatte TAC for lodde på 70 000 tonn for 2022 i tråd med rådgivning fra ICES. Av dette kvantumet ble det avsatt 250 tonn lodde til forsknings- og forvaltningsformål til hver av partene. I henhold til etablerte fordelingsnøkler fikk Norge 41 700 tonn (60 %), etter fradrag av kvote til forsknings- og forvaltningsformål.

Nærings- og fiskeridepartementet bestemte at 127 tonn av norsk kvote skulle settes av til forskningskvote. Norsk kvote ble da 41 950 tonn og fordelt i samsvar med Norges Fiskarlag sitt landsmøtevedtak 6/07, dvs. 72 % til ringnotgruppen, 12 % til trålgruppen og 16 % til kystgruppen. Tabell 2 gir en oversikt over kvoter, oppfisket kvantum og førstehandsverdi fordelt på de ulike fartøygruppenes loddefiske i Barentshavet i 2022.

Tabell 3: Fangst og førstehandsverdi i fisket etter lodde i Barentshavet i 2022

Fartøygrupper	Kvote (tonn)	Antall deltakende fartøy	Fangst (tonn)	Rest (tonn)	Utnyttelse (%)	Verdi (1000 kr)
Ringnot	30 113	57	30 752	-639	102 %	211 925
Trål	5 019	8	5 097	-78	102 %	35 789
Kyst	6 692	22	6 500	192	97 %	37 049
Forskning	127	0	0	127	0 %	0
Totalt	41 950	87	42 346	-396	101 %	284 763

Kilde: Fiskeridirektoratets Landings- og sluttседdelregister per 17. oktober 2023

2.2.2 FISKETS UTVIKLING I 2022

Fartøy i trål- og kystgruppen måtte være skriftlig påmeldt til Norges Sildesalgslag innen 10. januar 2022. 16 trålere og 115 kystfartøy meldte seg på til å delta i loddefisket.

Norsk kvote var liten, og for å få en rasjonell gjennomføring av fisket, ble kvotebytteordning for ringnotgruppen og fartøy med pelagisk tråltillatelse benyttet som tiltak. Ringnotgruppen fikk anledning til å bytte hele loddekvoten i Barentshavet mot et fast kvantum sild i Nordsjøen og Skagerak. Fartøy med pelagisk tråltillatelse kunne motta inntil to loddekvoter i Barentshavet i bytte mot et fast kvantum kolmule. Det ble meldt inn 15 bytter mellom ringnotfartøy og 7 bytter mellom trålere i 2022. I ett tilfelle byttet et trålfartøy til seg loddekvote fra to andre fartøy.

Fisket åpnet 24. januar 2022, og alle fartøy måtte melde utseiling til Norges Sildesalgslag.

Fisket i ringnotgruppen var regulert med fartøykvoter, med kvoteenhet satt til 0,7. Det ble meldt inn fangster fra 26. februar til 23. mars. Ringnotgruppen fisket over kvoten med 639 tonn, med betydelig overfiske på enkelte fartøy.

Kvoteenheten for trålgruppen ble satt til 0,46, og det var ikke behov for justeringer. Fisket pågikk fra 26. februar til 23. mars, og trålgruppen fisket 78 tonn over gruppekvoten.

Kystfartøyenes gruppekvote var liten, og maksimalkvoten ble satt til 300 tonn per fartøy. Deltakelsen ble begrenset ved loddtrekning blant påmeldte fartøy, og 22 fartøy deltok i fisket fra 28. februar. Siste utseilingsdato ble satt til 11. mars, og siste fangst ble meldt inn 24. mars. Det gjensto 192 tonn av kvoten ved slutten av sesongen.

Loddefisket i 2022 foregikk i et stort område, nord av Andøy i vest til Øst-Finnmark, stort sett uten problemer. Lodden ble i all hovedsak solgt til konsum, med gode prisene mot slutten av sesongen.

3 RAMMER FOR REGULERINGEN AV FISKET I 2024

3.1 VITENSKAPELIGE ANBEFALINGER FOR 2024

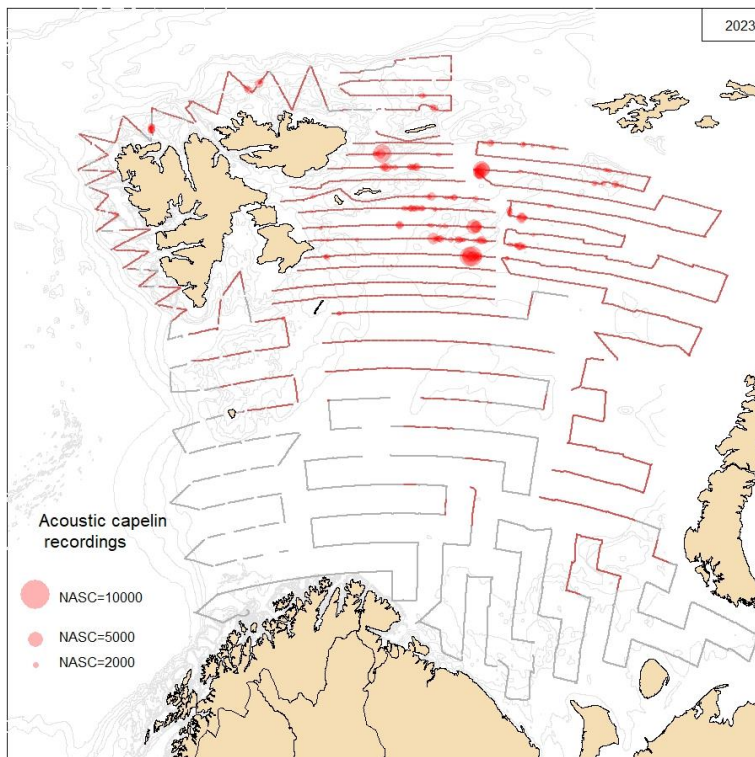
16. oktober publiserte JRN-AFWG kvoterådet for 2024. Det lød som følger:

The Joint Russian-Norwegian Working Group on Arctic Fisheries (JRN-AFWG) advises that when the Joint Norwegian–Russian Fisheries Commission management plan is applied, catches in 2024 should be no more than 196 000 tonnes.

Bestandsestimeringen er basert på akustiske målinger, med nær komplett dekning. Se figur 1 for oversikt over områdedekningen. Det er kommentert i rapporten at man kunne ha fortsatt toktet litt lenger nord i det nordøstlige området.

Kritisk gytebestandsnivå (B_{lim}) er på 68 000 tonn, og i 2024 er forventet gytebestand på 590 000 tonn.

Figur 1: Oversikt over dekning av områder 2023



Kilde: <https://www.hi.no/hi/nettrapporter/imr-pinro-en-2023-8>

3.2 AVTALESITUASJON OG KVOTER FOR FISKET I 2024

Den 53. sesjon i Den blandede norsk-russiske fiskerikommisjon ble avholdt 16.–20. oktober 2023. Kommissjonsmøtet ble avholdt digitalt.

Partene vurderte de vitenskapelige dataene om loddebestanden og fastsatte TAC for lodde på 196 000 tonn for 2024, som er i henhold til gjeldende forvaltningsregel. Det ble videre bestemt å avsette 250 tonn til forsknings- og forvaltningsformål til hver av partene. Partene ble enige om fordelingen av kvoter for lodde mellom Norge og Russland iht. etablerte fordelingsnøkler.

I henhold til etablerte fordelingsnøkler fikk Norge 117 300 tonn (60 %) og Russland 78 200 tonn (40 %) lodde, etter fradrag av kvoten til forsknings- og forvaltningsformål

Partene ble enige om gjensidige loddekvoter i hverandres økonomiske soner.

3.3 REGULERING AV DELTAKELSEN I FISKET

Fiskeridirektøren legger til grunn at følgende fartøygrupper får adgang til å delta i loddefisket i Barentshavet i 2024:

1. Konesjonspliktige ringnotfartøy
2. Trålfartøy med loddetråltillatelse tildelt med grunnlag i tidligere deltakelse i fisket.
3. Kystfartøy som tilfredsstiller kravene i forskrift om adgang til å delta i kystfartøygruppens fiske (deltagerforskriften).

4 REGULERING AV FISKET I 2024

4.1 ÅPNING AV LODDEFISKET

For å unngå at det fiskes på en blanding av moden lodde og yngel, viser erfaringer at det er ønskelig å unngå for tidlig fiske. Fiskeridirektoratet foreslår derfor at fisket etter lodde åpnes 23. januar 2024. Fra sesongens begynnelse er det forbudt å fiske etter lodde nord for 74°N og øst for 32°Ø. Den østlige grensen er fastsatt for å unngå at det fiskes småsild, som i tidligere år. Fartøy som ønsker å lete etter lodde øst for 32°Ø må på forhånd ha avtalt dette med Fiskeridirektoratets sjøtjeneste.

Fiskeridirektøren foreslår at fisket etter lodde åpnes 23. januar 2024 sør for 74°N og vest for 32°Ø. Sjøtjenesten kan sette nærmere vilkår for leting eller fiske etter lodde øst for 32°Ø, samt bestemme om fartøy må ha inspektør ombord.

4.2 FORDELING AV NORSK TOTALKVOTE

Norges kvote i 2024 vil utgjøre totalt 117 550 tonn lodde, inkl. kvote avsatt til forskning og forvaltning. Fiskeridirektoratet legger til grunn at fordelingen mellom fartøygruppene ligger

fast og fordeles i samsvar med Norges Fiskarlag sine landsmøtevedtak 5/15 og 6/07, dvs. 72 % til ringnotgruppen, 12 % til trålgruppen og 16 % til kystgruppen, se tabell 3.

Tabell 4: Fordeling av norsk kvote i henhold til landsmøtevedtak 5/15 og 6/07

Fartøygrupper	Kvote (tonn)	Kvote (%)
Ringnot	84 456	72 %
Trål	14 076	12 %
Kyst	18 768	16 %
Sum	117 300	100 %
Forskning	250	
Totalt	117 550	

4.3 REGULERING AV RINGNOTFARTØY

Per 16. oktober 2023 er det totalt 70 aktive ringnottillatelser. Erfaringer tilsier at hele ringnotflåten deltar i loddefisket, og Fiskeridirektøren anser det derfor ikke som nødvendig at denne flåtegruppe må melde seg på til fisket.

4.3.1 MAKSIMALKVOTER

For å unngå at gruppekvoten blir overfisket, er det nødvendig å ta høyde for at enkeltfartøy fisker over sin kvote. Det blir derfor beregnet et visst overfiske per fartøy når fartøyenes kvoter fastsettes. Erfaring tilsier at det er krevende å beregne overfiske når det er usikkerhet om deltakelsen i fisket, og varierende benyttelse av kvotebytteordningen skaper et usikkerhetsmoment. Ringnotfartøyene har tidligere vært regulert med fartøykvoter, men fra 2023 ble det benyttet maksimalkvoter, for å bedre mulighetene til å unngå betydelig overfiske i ringnotgruppen.

Fiskeridirektøren foreslår at ringnotgruppen på samme måte som i 2023, blir regulert med maksimalkvoter. Maksimalkvotene settes på et slikt nivå at man søker å unngå en stopp av fisket.

Fiskeridirektøren foreslår at konsesjonspliktige ringnotfartøy tildeles maksimalkvoter etter "universalnøkkelen".

4.3.2 KVOTEBYTTEORDNING FOR RINGNOTFARTØY

Kvoteyttestyringen ble innført første gang i januar 2014, da ringnotflåten fikk anledning til å bytte loddekvoten i Barentshavet mot loddekvoten ved Island, Grønland og Jan Mayen. Ordningen ble videreført uten endringer i 2015 og 2018.

I 2022 ble kvoteyttestyringen videreført, men med en noe endret innretning. Fartøy i ringnotflåten fikk nå anledning til å bytte hele loddekvoten i Barentshavet mot et fast kvantum sild i Nordsjøen og Skagerak.

I 2023 ble ordningen igjen utvidet. Kvoten av lodde i Barentshavet kunne byttes mot kvoten av lodde ved Island, Grønland og Jan Mayen, eller mot et kvantum sild i Nordsjøen. I tillegg til å avhjelpe de lave kvotene, ble det fra næringens side argumentert med at bytteordningen var nødvendig for at flere fartøy skulle ha anledning til å gå tidlig på fiske etter kolmule i internasjonalt farvann. Denne utfordringen kom som konsekvens av at en uavklart avtalesituasjon med EU gjorde det umulig å planlegge kolmulefiske i EU-farvann.

Forskrift om kvotebytte har tidligere vært fastsatt av NFD, men fra og med 2022 har Fiskeridirektoratet fått myndighet til å fastsette denne forskriften. Gitt størrelsen på loddekvoten i Barentshavet for 2024, anses det per nå ikke som nødvendig med tiltak for at fisket skal være lønnsomt. Det er foreløpig et nullråd for lodde på Island, Grønland og Jan Mayen i 2024, og dermed begrenset grunnlag for å planlegge en kvotebytteordning.

Fiskeridirektøren legger til grunn at dersom det er hensiktsmessig for å få et lønnsomt fiske kan ordningen med kvotebytte i ringnotgruppen bli videreført. Per i dag anses dette imidlertid ikke som hensiktsmessig.

4.3.3 PRØVEORDNING FOR BRUK AV TRÅL I RINGNOTGRUPPEN

Siden 2018 har man hatt en prøveordning hvor fartøy som er tildelt ringnottillatelse kan fiske lodde med trål innenfor 12 nautiske mil av grunnlinjene. Adgangen har strukket seg inn til 4 nautiske mil fra grunnlinjene vest for Nordkapp og inn til grunnlinjen øst for Nordkapp, med mindre Fiskeridirektoratet har bestemt noe annet.

For å benytte seg av ordningen har fartøyene måtte melde fra til Fiskeridirektoratets sjøtjeneste minst 48 timer før fisket i dette området starter. Prøveordningen ble videreført i 2023.

Fiskeridirektøren foreslår å videreføre prøveordningen hvor fartøy som er tildelt ringnottillatelse kan fiske lodde med trål innenfor 12 nautiske mil av grunnlinjene.

4.4 REGULERING AV TRÅLFARTØY

4.4.1 PÅMELDING

Per 16. oktober 2023 er det totalt 17 tillatelser for deltagelse i loddefisket i trålgruppen. Erfaringer fra tidligere år viser at flere fartøy i trålgruppen ikke deltar i loddefisket. For at det skal kunne fastsettes en maksimalkvote så korrekt som mulig allerede fra starten av fisket, foreslås det derfor at trålerne må melde seg på til fisket.

Fiskeridirektøren foreslår at trålfartøy som ønsker å delta i loddefisket må sende skriftlig påmelding til Norges Sildesalgslag innen onsdag 10. januar 2024

4.4.2 MAKSIMALKVOTER

Det er stor forskjell mellom fartøy med laveste sum kvotefaktorer på 139,2 tonn og fartøy med høyest sum kvotefaktorer på 1 000 tonn. Deltakelsen i fisket varierer noe, og er ikke kjent før påmeldingen er lukket. Det er også varierende anledning og ønske om å benytte en eventuell kvotebytteordning.

Det vil derfor være mest hensiktsmessig å regulere fartøyene med maksimalkvoter, etter samme nøkkel som i 2023. Kvoteenheten foreslås satt i samråd med organisasjonene etter at frist for påmelding er gått ut.

Fiskeridirektøren foreslår at trålerne reguleres med maksimalkvoter på grunnlag av samme nøkkel som i 2023. Størrelsen på kvoteenheten fastsettes i samråd med organisasjonene.

4.4.3 KVOTEBYTTEORDNING FOR FARTØY MED PELAGISK TRÅLTILLATELSE

Fartøy med pelagisk tråltillatelse har fra 2015 hatt mulighet til å benytte seg av en kvotebytteordning. I 2015 og 2018 fikk fartøyene anledning til å bytte hele loddekvoten i Barentshavet med et kvantum kolmule. I 2022 ble kvotebytteordningen videreført og utvidet, slik at fartøyene kunne bytte loddekvoten fra inntil to fartøy mot kolmulekvote. Ordningen ble videreført uten endring i 2023.

Fiskeridirektøren legger til grunn at dersom det er hensiktsmessig for å få et lønnsomt fiske vil ordningen med kvotebytte for fartøy med pelagisk tråltillatelse bli videreført. Fartøy med pelagisk tråltillatelse kan bytte loddekvoten fra inntil to fartøy mot kolmule.

4.5 REGULERING AV KYSTFARTØY

4.5.1 PÅMELDING

Basert på erfaringer fra tidligere år, er det grunn til å forvente stor interesse for å delta i fisket i kystgruppen. Det er derfor allerede fra starten av sesongen nødvendig å få oversikt over antall fartøy som ønsker å delta i fisket.

Det har tidligere, som i 2015, vært en utfordring at fartøy melder seg på fisket, uten å faktisk delta. Perioden fra lodden når konsumkvalitet til den blir utgytt er veldig kort, noe som gjør at fartøyene må snu seg fort for å utnytte kvoten raskest mulig. Usikkerhet om deltakelsen er i så måte problematisk. Et reguleringstiltak som har vært diskutert og foreslått flere ganger, først i 2010, er påmeldingsgebyr. Nærings- og fiskeridepartementet har konkludert med at det ikke finnes hjemmel for å innføre et slikt gebyr.

Fiskeridirektøren foreslår at kystfartøy som ønsker å delta i loddefisket må sende skriftlig påmelding til Norges Sildesalgslag innen onsdag 10. januar 2024.

Av deltakerforskriften § 6 følger det at redere som eier flere fartøy som ellers kvalifiserer for deltakelse i åpen gruppe, kun kan delta med ett av fartøyene. Påmeldingsfristen er i god tid før fisket starter, og eierne av fartøyene kan ha ønske om å fortsette planlegging av fisket med de ulike fartøyene de disponerer. Man har derfor tidligere tillatt påmelding av flere fartøy som etter regelverket ikke kan delta i fisket samtidig. Dette bidrar til en svakere sammenheng mellom påmelding og deltakelse enn det som er ønskelig. I sesonger hvor det er benyttet loddtrekning for å begrense deltakelsen, kan dessuten eiere av flere fartøy få en utilsiktet fordel. Flere påmeldte fartøy gir flere «lodd» i trekningen, og man oppnår økt sjanse for å få delta.

Fiskeridirektøren foreslår at eier av kystfartøy som ønsker å delta i loddefisket bare kan være påmeldt med ett fartøy.

4.5.2 MAKSIMALKVOTER

Loddefisket er et fiskeri som pågår over en svært kort periode der det knytter seg stor usikkerhet til loddens tilgjengelighet, innsig (østlig/vestlig), vær, modning, mottak, månefase og deltagelse. For å sikre at kystfartøygruppens kvote blir oppfisket er det viktig at Fiskeridirektoratet på kort varsel kan sette i verk tiltak i form av refordeling.

Siden kystfartøygruppens fiske etter lodde ikke er adgangsbegrenset, består denne gruppen av en stor og uoversiktlig fartøymasse. Imidlertid prøver man gjennom sesongen, ved bruk av ulike reguleringstiltak som påmelding og fastsettelse av siste utseilingsdato, å få oversikt over faktisk antall deltagende fartøy. Denne oversikten brukes for å justere og tilpasse maksimalkvoten til faktisk deltagelse. Mot slutten av fiskeriet er imidlertid disse virkemidlene ikke tilstrekkelige.

Tradisjonelt har kystgruppen vært regulert med like maksimalkvoter. I 2011, 2012 og 2013 ble det etter ønske fra næringen innført garanterte kvoter med maksimalkvotetillegg. I 2012 og 2013 fikk Fiskeridirektoratet hjemmel til å oppheve de garanterte kvotene på et gitt tidspunkt, noe som i samråd med næringen ble nødvendig å gjøre for å sikre at kystgruppens kvote ble oppfisket. Det er veldig ressurskrevende å følge opp kystfisket når deler av kvotene er garanterte, og Fiskeridirektoratet brukte uforholdsmessig stor innsats for å følge fiskets utvikling. Direktoratet mottok også en del reaksjoner fra fiskerne da de garanterte kvotene ble opphevet, og fiskerne stilte spørsmål ved hensikten med garanti når den ble fjernet underveis i fisket. Erfaringen fra disse årene er at det er lite hensiktsmessig å regulere kystgruppen med garanterte kvoter med maksimalkvotetillegg. Siden da har gruppen vært regulert med maksimalkvoter uten garanti.

Tabellen under viser størrelsen på maksimalkvoten og faktisk deltagelse i kystgruppen siden 2009.

Tabell 5: Oversikt over maksimalkvoter (tonn) og faktisk deltagelse i kystgruppen i årene 2009-2023

År	Maksimalkvote (tonn)	Antall utseilte fartøy
2009	350	61
2010	370	78
2011	370	98
2012	270	70
2013	190	86
2014 ¹	200	31
2015 ¹	300	36
2018	300	68
2022 ¹	300	22
2023 ¹	300	20

Kilde: Fiskeridirektoratets per 16. oktober 2023

¹ Loddrekning der kun et begrenset antall fartøy fikk delta

Myndighetenes mål ved fastsettelse av maksimalkvoten er å legge til rette for lønnsomhet for det enkelte deltagende fartøy, samt at flest mulig fartøy får mulighet til å delta i fisket. Videre bør også elementer som fartøyenes lastekapasitet vurderes, samt hvor store eventuelle refordelte kvoter bør være, for at det skal være interesse blant fartøyene for å gå en ekstra tur.

Tabell 6 viser hvor mange fartøy som kan delta ved ulike maksimalkvoter ved en gruppekvote på 18 768 tonn. Da er det ikke tatt høyde for at fartøy overfisker kvoten.

Tabell 6: Maksimalkvote (tonn) og antall fartøy i kystgruppen i 2024

Maksimalkvote (tonn)	Størrelse på maksimalkvote (tonn)						
	200	225	250	275	300	325	350
Antall fartøy	94	83	75	68	63	58	54

De siste to årene, og særlig i 2023, har lodde vært omsatt for svært gode priser. Det skyldes både at fangstene stort sett har gått til konsum, og at prisene på konsumlodde har vært høye. Dette må igjen sees i sammenheng med at det har vært lite lodde på markedet. Med foreløpig nullråd for lodde på Island, men høyere kvote på lodde i Barentshavet enn i fjor, er det usikkert hvordan det samlede tilbudet av lodde på markedet vil bli i 2024.

Norges Fiskarlag har i forbindelse med reguleringsmøtet 2023 foreslått differensierte kvoter for kystgruppen, der fartøy over 21 meter skal få en kvote på 300 tonn, mens fartøy under 11 meter og under 15 meter får henholdsvis 100 og 200 tonn. Basert på påmeldingslisten fra 2023, er det imidlertid hovedsakelig fartøy over 21 meter som har ønske om å delta i fisket. Det anses derfor som unødvendig kompliserende å differensiere kvotene etter lengde. Innspillet tilsier at 300 tonn er et riktig nivå å legge kvotene på.

Dersom maksimalkvoten blir satt til 300 tonn vil det være økonomisk lønnsomt for i størrelsesorden 63 deltagende fartøy, avhengig av hvor godt disse utnytter kvotene sine.

Fiskeridirektøren foreslår at påmeldte fartøy i kystfartøygruppen reguleres med maksimalkvoter, og at disse er lik for alle fartøy i kystfartøygruppen. Maksimalkvoten fastsettes til 300 tonn lodde.

4.5.3 UTSEILING OG SISTE UTSEILINGSFRIST

God oversikt over deltakelsen i kystgruppen er avgjørende for at Fiskeridirektoratet skal ha mulighet til å følge fisket, og vurdere om det er behov for tiltak. Det er derfor godt innarbeidet praksis at alle fartøyene melder utseiling før de kan fiske lodde. Utseiling meldes til Norges Sildesalgslag, so disponerer ordningen.

Ingen kystfartøy kan foreta utseiling uten på forhånd å ha meldt fra til Norges Sildesalgslag. Ved utseiling må fartøy være faktisk utlosset, ha loddenot om bord og ha forlatt land/kai.

For å legge til rette for en økonomisk forsvarlig og hensiktsmessig avvikling av fisket etter lodde, vil vi tilrå at det fastsettes en siste utseilingsfrist. Dette bør kunne omfatte alle gruppene dersom situasjonen tilsier det. Fiskeridirektoratet kan foreta refordeling av kvoten etter denne dato. Siste utseilingsdato blir fastsatt i samråd med næringen dersom utviklingen i fisket tilsier det.

Fiskeridirektøren foreslår at siste utseilingsdato blir fastsatt dersom utviklingen i fisket tilsier det. Melding om utseiling må sendes Norges Sildesalgslag. Fartøy som ikke allerede har fisket og levert lodde, må ha avsluttet annet fiske, eventuelt levert annen fangst og ha kurs mot feltet ved melding om utseiling. Fartøyet må ha nødvendig redskap for loddefiske om bord.

Fiskeridirektoratet kan ved forlis og havari som medfører vesentlig driftsavbrudd, dispensere fra kravet om siste utseilingsdato.

Fiskeridirektoratet kan etter denne dato refordele kvoten.

4.5.4 BEGRENSNING AV DELTAKELSEN

Forutsatt kvotefordeling i henhold til Norges Fiskarlag sitt landsmøtevedtak 5/15 og 6/07, vil kystgruppens kvote i 2024 være på 18 768 tonn. Med en maksimalkvote på 300 tonn, som foreslått i kapittel 4.5.2, vil maksimalt 63 fartøy kunne delta i loddefisket. Det er grunn til å forvente at det er flere fartøy enn dette, som er interessert i å delta i fisket. Det kan derfor bli behov for å tiltak som begrenser deltagelsen i 2024.

Det har vært brukt ulike reguleringsmodeller for å begrense deltakelsen de siste årene det har vært åpnet for loddefiske i Barentshavet. I 2014 var gruppeknoten så liten at det ble vedtatt at

loddrekning skulle benyttes for å begrense deltakelsen. Denne løsningen har fungert godt i 2014, 2022 og 2023. I 2015 viste det seg imidlertid at mange av de uttrukne fartøyene likevel valgte å ikke delta i fisket, til tross for at de holdt av plassen på utseilingslista helt til siste utseilingsdato. Norges Sildesalgslag måtte da kontakte samtlige 120 fartøy på listen, uten at man oppnådde ønsket deltakelse og utnyttelse av kvoten². Erfaringen var at det tok så lang tid før fartøyene lenger nede på listen fikk tilbud om å delta, at de hadde lagt andre planer. Det er altså en viss risiko ved å benytte loddrekning som modell.

I 2018 prøvde man en modell med utseilingsstopp når man nådde ønsket deltakelse. Det ble bestemt at ingen kystfartøy kunne gå på loddefiske uten å ha meldt utseiling til Norges Sildesalgslag. Fartøyet måtte være utlosset og ha loddenot om bord ved utseiling. Norges Sildesalgslag administrerte utseilingen og fikk hjemmel til å fastsette utseilingsstopp dersom det gikk ut flere fartøy enn kvoten skulle tilsi. For å unngå at fartøy som ønsket å levere råstoff til rognlodde skulle «tvinges» til å gå på loddefiske lenge før rognloddefisket startet, ble det etablert en egen åpningsdato for kystgruppen.

Man har altså i grove trekk to utprøvde modeller for å begrense deltakelsen. Loddrekning gir god oversikt over utseilingen, og kan bidra til ro i fisket. Når mange fartøy kan delta, kan imidlertid loddrekning bli tungt å administrere, noe som kan være avgjørende i et hektisk fiskeri. I en modell med utseilingsstopp står fartøyene friere til å seile ut, og man unngår hektisk administrasjon ved siste utseilingsdato. Ulempen er at fartøy kan finne det lønnsomt å sikre seg plass i fisket ved å melde utseiling før modningen er på sitt beste.

På bakgrunn av erfaringene som er gjengitt over, har Fiskeridirektoratet utarbeidet forslag til to mulige reguleringsmodeller for å begrense deltakelsen. Disse modellene er gjengitt under.

Fiskeridirektøren foreslår at dersom det er påmeldt flere fartøy enn en hensiktsmessig avvikling av fiskeriet tilsier, vil deltakelsen bli begrenset med modell 1 og modell 2, som beskrevet i det følgende. Fiskeridirektøren ber om reguleringsmøtets innspill i valget av modell.

Modell 1 – streng loddrekning

I tidligere loddrekninger har man tatt sikte på å oppnå et gitt antall deltakere i kystgruppen, og gitt nye fartøy anledning til å seile ut etter hvert som fartøy melder frafall. I 2024 anser Fiskeridirektoratet gruppekvoten som for stor til at en slik ordning vil gi et godt resultat. En eventuell loddrekning må derfor være «streng», i den forstand at den gir en endelig begrensning av deltakelsen. Det vil si at det bare er fartøy som blir trukket ut, som faktisk får sjansen til å delta i fisket. På denne måten får man allerede før fisket starter, en veldefinert deltakergruppe.

Modell 1: Deltakelsen vil bli begrenset ved loddrekning blant påmeldte fartøy. Loddrekningen resulterer i en endelig begrensning av deltakelsen.

² Det ble også satt inn andre tiltak. Maksimalkvotene ble økt til 600 tonn og det ble innført en ny utseilingsordning.

Erfaringsmessig er det usikkert om alle fartøy vil delta i fisket. Dersom fartøy som er trukket ut, avstår fra å fiske, kan det bli frigjort restkvote som kan refordeles de øvrige uttrukne fartøyene. Dersom mange fartøy melder avbud, kan kvoten øke betydelig. Alternativt kan man overregulere fisket noe, ved trekke ut flere deltakere enn en flat fordeling av gruppeknoten tilsier. Dette vil imidlertid innebære en fare for stopp i fisket før alle uttrukne fartøy har fått fisket kvoten.

Fiskeridirektøren foreslår at man med modell 1 åpner for en svak overregulering, ved å trekke ut flere fartøy enn en flat fordeling av kvoten tilsier.

Modell 2 - utseilingsstopp

En modell med utseilingsstopp har blitt prøvd tidligere. Erfaringene viser at man med denne modellen kan forvente å fiske kvoten. Den gir imidlertid mindre forutsigbarhet for flåten. Det er også fare for at fisket blir mindre lønnsomt, fordi fartøyene velger å gå på loddefiske før lodda kan brukes til rognproduksjon.

Også med modell 2 er det i prinsippet mulig å refordele kvoten etter siste utseilingsfrist. Det er imidlertid fare for at mange fartøy på det tidspunktet har avsluttet fisket, og det kan bli krevende å gjøre en treffsikker refordeling.

Modell 2: Deltakelsen vil bli begrenset ved at Norges Sildesalgslag kan fastsette utseilingsstopp når man når ønsket antall deltakere i fisket.

4.6 TEKNISK REGULERING OG OVERVÅKNING AV FANGSTFELT

4.6.1 STENGNINGSKRITERIUM

Fra og med 5. mars 1992 har Fiskeridirektoratet hatt hjemmel til å stenge felt dersom fangstene inneholder mer enn 35 kilo torsk pr. 100 tonn lodde. Fiskeridirektoratet har flere ganger tidligere mottatt innspill fra næringen om at stengningskriteriet burde økes. Fiskeridirektoratet har gjentatte ganger måtte presisere at den aktuelle bestemmelsen er et stengningskriterium, og ikke en bifangstbestemmelse. Det er forbud mot bifangst av torsk, hyse, blåkveite og sild i fisket etter småmasket trål, jf. forskrift 23. desember 2021 nr. 3910 om gjennomføring av fiske, fangst og høsting av viltlevende marine ressurser (høstingsforskriften) § 42, jf. § 5. For fiske med not fremgår det av høstingsforskriften § 20 at det er forbudt å fiske torsk med not. Ved vurdering av om felt skal stenges viser praksis at både Sjøtjenesten og Kystvakten utøver en betydelig grad av skjønn. Fiskeridirektoratet kan dessuten forby fiske av lodde ved fare for neddreping, eller dersom innblanding av fisk under minstemål overskrider det som fremgår av høstingsforskriften § 49 1. og 9. ledd.

Fiskeridirektøren foreslår å videreføre bestemmelsen der Fiskeridirektoratet kan forby fiske av lodde ved fare for neddreping, eller dersom fangst ikke tilfredsstillt krav om mindre enn

35 kg torsk per 100 tonn lodde, eller dersom innblanding av fisk under minstemål overskrider det som fremgår av forskrift om gjennomføring av fiske, fangst og høsting av villlevende marine ressurser (høstingsforskriften) § 49 1. og 9. ledd.

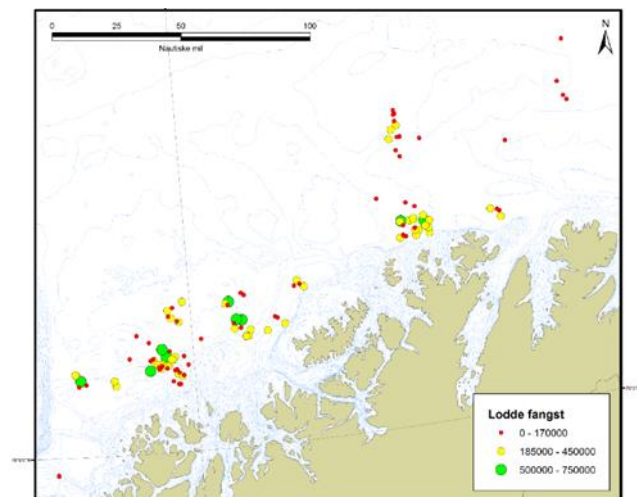
4.6.2 REGULERING AV FISKE INNENFOR 4 NAUTISKE MIL AV GRUNNLINJENE

I 2011 og 2012 var det, på grunn av høy innblanding av torsk, stengt for fiske etter lodde innenfor 4 nautiske mil av grunnlinjene. Fartøy som ønsket å fiske innenfor 4 nautiske mil av grunnlinjene måtte søke Fiskeridirektoratet region Troms om dispensasjon, og kunne bli pålagt å ha inspektør om bord. I årene 2013-2015 ble det bestemt å holde åpent fra fiskets begynnelse. Fiskeridirektoratet region Troms (nå Sjøtjenesten) fulgte fisket tett og stengte områder når hensynet til innblanding av torsk tilsa det.

I evalueringen av reguleringsopplegget for fisket i 2015, ble det vist til at det hadde vært svært ressurskrevende å følge opp fisket innenfor 4 nautiske mil. Det stod store mengder torsk og annen hvitfisk nært kysten på den tiden lodda kom på gytevandring. Det var stort fiskepress i disse områdene fra alle flåtegruppene. Inspeksjoner gjennomført av Kystvakten og Sjøtjenesten viste at bifangst av bl.a. torsk i loddefangster kunne være til dels store under loddefisket nært kysten. Innblandingen av torsk varierte, og var i enkelte kast svært høy. Ved sammenligning mellom observasjoner på havet der fangsten ble pumpet om bord i fartøyet og sluttseddel ved påfølgende landing, var det sterke indisier som tilsa at ikke all torsk ble registrert ved landing. Det ble også registrert at det gjennomgående var lite bifangst registrert i fangster der det ikke ble utført landingskontroll, samt at det ofte ble rapportert lite eller ingen bifangst i ERS, mens kvantumet på sluttseddelen ofte var mye større. Sjøtjenesten estimerte en innblanding på 370 tonn. Kystvakten beordret feltskifte mot enkeltfartøy 24 ganger under loddefisket.

På bakgrunn av erfaringene fra 2015, ble det i 2018 bestemt å stenge fisket innenfor 4 nautiske mil fra årets begynnelse. Sjøtjenesten og Kystvakten hadde et godt samarbeid der Kystvakten fulgte opp aktiviteten øst for Nordkapp mens Sjøtjenesten prioriterte områdene i vest. Flåten fikk inspektører om bord når de ville fiske innenfor 4 nautiske mil. Det var relativt god kontroll med at innblandingen ikke ble for høy, men med noen utfordringer med bifangst av torsk og sild under minstemål i områdene ved LoppHAVET. Figur 3 viser plott av fangstkontroller gjennomført av Sjøtjenesten i perioden februar-mars 2018 med parametere fangst (kg), bifangst torsk og innblanding av sild under minstemål.

Figur 2: Oversikt over fangstkontroller gjennomført i perioden februar–mars 2018



Kilde: Fiskeridirektoratets sjøtjeneste

Tradisjonelt står det store mengder torsk og annen hvitfisk nært kysten på den tiden lodda kommer inn på gytevandring. Fiskeridirektoratet foreslår derfor å stenge for fiske etter lodde innenfor 4 nautiske mil av grunnlinjene vest for Nordkapp og innenfor grunnlinjen øst for Nordkapp i 2024. Bifangsten vil kunne begrenses og Sjøtjenesten får bedre oversikt over loddefisket i de områdene som er utfordrende pga. torskeinnslag. Dette forslaget vil innebære at det legges til rette for et mer østlig fiske i områder med mindre torsk.

Kystvakten og Sjøtjenesten vil kunne styre sin virksomhet mer målrettet og bruke ressursene mer effektivt.

Fiskeridirektøren foreslår å stenge for fiske etter lodde innenfor 4 nautiske mil av grunnlinjene vest for Nordkapp og innenfor grunnlinjen øst for Nordkapp

Fiskeridirektøren foreslår at fartøy som ønsker å fiske lodde innenfor 4 nautiske mil av grunnlinjen må kontakte Sjøtjenesten for koordinering og oppfølging av fisket. Ved et slikt fiske kan det plasseres inspektør om bord i fartøyene. Fiskeridirektøren foreslår at det kan åpnes for fiske etter lodde innenfor 4 nautiske mil av grunnlinjene i løpet av 2024 dersom utviklingen i fisket tilsier det.

4.7 FANGSTOMRÅDE

Det var enighet i den 53. sesjon i Den blandede norsk-russiske fiskerikommisjonen om et fortsatt forbud mot å fiske lodde nord for 74°N i 2024, dette for å hindre fangst av unglodde. Denne grensen kan imidlertid justeres på grunnlag av data fra forskningstokt.

I 2012 ble det fastsatt en generell forskrift om forbud mot å fiske lodde i fiskevernsonen ved Svalbard, denne er fortsatt gjeldende. Det generelle loddefisket er derfor avgrenset til å gjelde sør for 74°N, med unntak av fiskevernsonen ved Svalbard.

4.7.1 TEKNISKE REGULERINGER KNYTTET TIL AVTALE NORGE – RUSSLAND

Under den 53. sesjon i Den blandede norsk-russiske fiskerikommisjon ble partene enige om å videreføre tidligere gjeldende tekniske reguleringstiltak.

De tekniske reguleringene innebærer som følger:

- Minstemålet for lodde skal være 11 cm, og det er tillatt å ha en innblanding på 10 % (i antall) av lodde under minstemål.
- Det er ikke tillatt bruk av trål eller not med maskevidde mindre enn 16 mm. Det kan utvendig rundt trålposen brukes inntil tre forsterkningsnett med minste maskevidde på 80 mm. Partene tillater bruk av rundstroppe, og det er ikke begrensninger i antallet som kan benyttes.
- For å hindre fangst av fisk under minstemål av andre arter i loddefisket skal partene, på grunnlag av forskningsdata, iverksette nødvendige tiltak i sine respektive soner. I denne forbindelse skal bifangst av fisk under minstemål av hver av artene torsk, hyse, sild og blåkveite ikke overstige 300 eksemplarer pr. tonn lodde. I tilfelle det i et fangstområde er høyere bifangster i loddefisket av torsk, hyse, sild og blåkveite enn anført ovenfor, skal hver av partene treffe vedtak om stenging av det aktuelle området. Vedtak om stenging eller åpning av fiskefelt trer i kraft 7 dager etter at partene har informert hverandre om vedtaket. Vedtaket om stenging eller åpning trer i kraft straks for de to lands fartøy som mottar informasjon om vedtak direkte fra de ansvarlige myndigheter.