

SAK 22/2022



REGULERING AV FISKET ETTER LODDE I BARENTSHAVET I 2023

Ny forskrift om fiskeritillatelse og kvotefaktorer har vært på høring i 2022, og er til behandling i Nærings- og fiskeridepartementet. Forslaget til regulering av fisket i 2023 er basert på gjeldende regelverk.

Fiskeridirektøren har forelagt Sametinget forslaget til regulering av fisket etter lodde i Barentshavet i 2023, jf. lov 12. juni 1987 nr. 56 om Sametinget og andre samiske rettsforhold (sameloven) § 4-3. Sametingets innspill blir vedlagt i sin helhet.

1 SAMMENDRAG

Fiskeridirektøren foreslår at fisket etter lodde åpnes for ringnot og trålgruppen 23. januar 2023 sør for 74°N og vest for 32°Ø.

Fiskeridirektøren foreslår at kyst- og trålfartøy som ønsker å delta i loddefisket må sende skriftlig påmelding til Norges Sildesalgslag innen mandag 10. januar 2022.

Fiskeridirektøren foreslår at påmeldte fartøy i kystfartøygruppen reguleres med like maksimalkvoter på 300 tonn lodde. Dersom det er påmeldt flere fartøy i kystgruppen enn det en hensiktsmessig avvikling av fisket tilsier, vil deltagelsen bli begrenset ved loddtrekning. Loddtrekning gjennomføres av Fiskeridirektoratet med bakgrunn i påmeldingsliste fra Norges Sildesalgslag. Utseilingsrekkefølgen blir fastsatt gjennom loddtrekning.

Norges Sildesalgslag administrerer utseilingsordningen og gir melding til kystfartøyene om utseilingsrekkefølgen. Uttrukne fartøy som ikke ønsker eller har mulighet til å delta, skal straks melde skriftlig fra til Norges Sildesalgslag. Ingen kystfartøy kan foreta utseiling uten på forhånd å ha meldt fra til Norges Sildesalgslag. Ved utseiling må fartøy være faktisk utlosset, ha loddenot om bord og ha forlatt land/kai.

Fiskeridirektøren foreslår at det blir mulig å fastsette siste utseilingsdato dersom utviklingen i fisket tilsier det. Melding om utseiling må sendes Norges Sildesalgslag. Fartøy som ikke allerede har fisket og levert lodde, må ha avsluttet annet fiske, eventuelt levert annen fangst og ha kurs mot feltet ved melding om utseiling. Fartøyet må ha nødvendig redskap for loddefiske om bord.

Fiskeridirektøren foreslår ellers en videreføring av reguleringsopplegget fra 2022.

2 FISKET ETTER LODDE I 2022

Det ble sist gjennomført et loddefiske i Barentshavet i 2022.

2.1 TAC OG NORSK KVOTE 1999 TIL OG MED 2022

Det har ikke vært åpnet for loddefiske i Barentshavet i periodene 1994–1998, 2004–2008, 2016-2017, samt 2019-2021. Tabell 1 gir en oversikt over TAC, norsk kvote og fangst i perioden 1999-2022.

Tabell 1. Oversikt over TAC, norsk kvote, fangst og kvoteutnyttelse i perioden 1999-2022

ÅR	TAC (t)	Norsk kvote (t)	Fangst (t)
1999	80 000	48 000	50 036
2000	435 000	285 000	279 409
2001	630 000	371 000	375 619
2002	650 000	383 000	397 731
2003	310 000	183 000	180 306
2004-2008	Ikke åpnet for loddefiske		
2009	390 000	233 000	233 005
2010	360 000	245 000 ¹	246 658
2011	380 000	275 000 ²	273 070
2012	320 000	221 000 ³	222 988
2013	200 000	119 000	120 950
2014	65 000	38 980	40 021
2015	120 000 ⁴	71 980	71 319
2016-2017	Ikke åpnet for loddefiske		
2018	205 000	122 500	123 461
2019-2021	Ikke åpnet for loddefiske		
2022	70 000	41 950	42 346

Kilde: Fiskeridirektoratets Landings- og sluttседdelregister per 17. oktober 2022.

¹ Norge fikk overført 30 000 tonn lodde fra Russland i bytte mot 10 000 tonn norsk vårgytende sild.

² Norge fikk overført 48 000 tonn lodde fra Russland i bytte mot 15 000 tonn norsk vårgytende sild.

³ Norge fikk overført 30 000 tonn lodde fra Russland i bytte mot 10 000 tonn norsk vårgytende sild.

⁴ På grunn av ufullstendig tokt høsten 2014 bestemte Russland og Norge å fremskrive bestandsutviklingen basert på toktet høsten 2013. Det var enighet om å sette en TAC på 120 000 tonn lodde.

2.2 DELTAGERREGULERING I 2022

Følgende fartøygrupper kunne delta i 2022:

1. Fartøy med ringnottillatelse.
2. Trålfartøy med loddetråltillatelse tildelt med grunnlag i tidligere deltakelse i fisket.
3. Fartøy i kystfartøygruppen som oppfylte vilkårene for deltakelse i åpen gruppe.

2.3 BESTANDSSITUASJONEN

ICES tilrådte at det kunne fiskes inntil 70 000 tonn lodde i 2022.

Den modne del av bestanden ble høsten 2022 estimert til å være mye større enn det som ble anslått i 2020. Toktet hadde god dekning, og man anslo at det meste av loddebestanden ble dekket. Vurderingen var basert på en årlig akustisk undersøkelse og beregningene har skjedd med standard metodikk.

2.4 KVOTESITUASJONEN

Under den 51. sesjon i Den blandete norsk-russiske fiskerikommissjon vurderte Norge og Russland de vitenskapelige data om loddebestanden og fastsatte TAC for lodde på 70 000 tonn for 2022 i henhold til gjeldende forvaltningsregel.

Av dette kvantumet ble det avsatt 250 tonn lodde til forsknings- og forvaltningsformål til hver av partene.

I henhold til etablerte fordelingsnøkler fikk Norge 41 700 tonn (60 %) og Russland 27 800 tonn (40 %) lodde, etter fradrag av kvote til forsknings- og forvaltningsformål.

Partene ble enige om gjensidige kvoter på lodde i hverandres økonomiske soner.

2.5 TOTALKVOTER, GRUPPEKVOTER OG OPPFISKET KVANTUM

Nærings- og fiskeridepartementet bestemte at 127 tonn av norsk kvote skulle settes av til forskningskvote. Norsk kvote ble da 41 950 tonn og fordelt i samsvar med Norges Fiskarlag sitt landsmøtevedtak 6/07, dvs. 72 % til ringnotgruppen, 12 % til trålgruppen og 16 % til kystgruppen.

Tabell 2 gir en oversikt over kvoter, oppfisket kvantum og førstehandsverdi fordelt på de ulike fartøygruppenes loddefiske i Barentshavet i 2022.

Tabell 2: Fangst og førstehandsverdi i fisket etter lodde i Barentshavet i 2022

Fartøygrupper	Kvote (tonn)	Antall deltakende fartøy	Fangst (tonn)	Rest (tonn)	Utnyttelse (%)	Verdi (1000 kr)
Ringnot	30 113	56	30 749	-636	102 %	211 920
Trål	5 019	8	5 097	-78	102 %	35 789
Kyst	6 692	22	6 500	191	97 %	37 049
Forskning	127	0	0	127	0 %	0
Totalt	41 950	86	42 346	-396	101 %	284 758

Kilde: Fiskeridirektoratets Landings- og sluttseddelregister per 20. oktober 2022.

Norske fartøy (inkl. forskningskvote) fisket totalt 42 346 tonn lodde. Av disse fisket ringnotgruppen 30 749 tonn, trålgruppen 5 097 tonn og kystgruppen 6 500 tonn lodde. Norsk kvote ble overfisket med totalt 396 tonn.

Ifølge Norges Sildesalgslag sin omsetningsstatistikk for 2022 var gjennomsnittsprisen på lodde totalt til mel og olje på kr 2,17 pr. kg. Til sammenligning var prisen i 2018 på kr 2,29 pr. kg. Når det gjelder lodde til konsum var gjennomsnittsprisen i 2022 på kr 6,84 pr. kg, til sammenligning var prisen i 2018 på kr 2,75 pr. kg.

2.6 FISKETS UTVIKLING

I 2022, som i 2014, 2015 og 2018, var norsk kvote for liten til at det isolert sett var mulig å fastsette en regulering som ga en rasjonell gjennomføring av fisket. Fiskeridirektoratet bestemte derfor i samarbeid med næringen at kvotebytteordning for ringnotgruppen og fartøy med pelagisk tråltillatelse skulle benyttes som tiltak. I 2022 fikk ringnotgruppen anledning til å bytte hele loddekvoten i Barentshavet mot et fast kvantum sild i Nordsjøen og Skagerak. I forskriftsendring 21. januar, ble det fastsatt at fartøy med pelagisk tråltillatelse kunne motta inntil to loddekvoter i Barentshavet i bytte mot et fast kvantum kolmule. Fristen for å melde inn kvotebytte ble først satt til 1. februar, opphevet 11. mars, og kvotebytter kunne meldes inn innen man startet fisket på byttet kvote. Det ble meldt inn 15 bytter mellom ringnotfartøy og 7 bytter mellom trålere i 2022. I ett tilfelle byttet et trålfartøy til seg loddekvote fra to andre fartøy.

For å få oversikt over deltagelsen i fisket ble det bestemt at fartøy i trål- og kystgruppen måtte være skriftlig påmeldt til Norges Sildesalgslag innen 10. januar 2022. 16 trålere og 115 kystfartøy meldte seg på til å delta i loddefisket.

Kvotteenheten i ringnotgruppen ble i desember 2021 satt til 0,7, og forble uendret gjennom sesongen. 30 av i alt 73 ringnottillatelser ble benyttet i kvotebytteordningen. Første fangst ble meldt inn 26. februar. Da siste fangst ble meldt inn 23. mars, hadde ringnotgruppen fisket over kvoten med 636 tonn. Man ser i ettertid at overfiske per fartøy var betraktelig høyere enn beregnet da kvotteenheten ble satt.

Kvotteenheten for trålgruppen ble satt til 0,46 den 21. januar. Av de 17 påmeldte trålerne, var det 7 par som meldte inn kvotebytte. Det var ingen grunn til å foreta endringer av trålgruppens kvoteenhet i løpet av sesongen. Første fangst ble meldt inn 26. februar. Da siste fangst ble meldt inn 23. mars, hadde trålgruppen fisket 78 tonn over gruppekvoten.

Kystfartøyenes gruppekvote var liten, og maksimalkvoten ble satt til 300 tonn per fartøy. Deltakelsen ble begrenset ved loddtrekning blant påmeldte fartøy. Gitt kvotens størrelse, var det beregnet at antallet fartøy i kystgruppen burde begrenses til 22. Av de 22 første som ble trukket ut, meldte 4 frafall, og tilbudet gikk videre til neste fartøy på listen. Totalt 28 fartøy fikk tilbud om delta i fisket.

Ingen fartøy kunne gå på loddefiske uten å ha meldt utseiling til Norges Sildesalgslag. Norges Sildesalgslag administrerte utseilingen. Første fangst ble meldt inn 28. februar. Rognmodningen gikk svært fort og det ble behov for å fastsette siste utseilingsdato. I samarbeid med næringen ble siste dato for utseiling satt til 11. mars. Da den siste fangsten ble meldt inn 24. mars, gjensto det 191 tonn av gruppekvoten.

Loddefisket i 2022 foregikk i et stort område, nord av Andøy i vest til Øst-Finnmark, og det ble meldt om observasjoner av mye lodde underveis. Lodden som ble fisket i Barentshavet var av god kvalitet, og ble i all hovedsak solgt til konsum. Prisene var gode mot slutten av sesongen, noe som må sees i sammenheng med et dårlig fiske etter lodde til konsum på Island.

Kystvakten har meldt om tilfeller av fiske utenfor tillatte fangstområder.

2.7 ÅPNING OG OVERVÅKNING AV FISKET

Fisket ble åpnet 24. januar 2022 sør for 74°N og vest for 32°Ø. Datoen ble fastsatt på bakgrunn av erfaringer om at stor lodde på dette tidspunktet ville ha skilt seg fra små lodde og startet gytevandringen mot land. Det var nødvendig å fastsette en østlig grense for å sikre at det ikke ble fisket småsild. Erfaringene fra tidligere år har vist at det periodevis i enkelte områder øst for denne grensen kan være relativt mye småsild i loddefangstene. Dersom fartøy ønsket å lete etter lodde øst for 32°Ø, måtte dette være avklart med Fiskeridirektoratets sjøtjeneste.

Man har noen år tidligere hatt problemer med stor innblanding av torsk i loddefangstene, men dette var ikke en utfordring i 2022. Tall fra sjøtjenesten viser at omtrent 6 % av landet fangst ble kontrollert, og at det ble registrert 4 kg torsk. Det ble ikke registrert bifangst av sild.

Sjøtjenesten melder om godt samarbeid mellom rederi og inspektører. Fem fartøy hadde inspektør om bord, og fisket gikk greit.

3 RAMMEVILKÅR FOR REGULERINGEN AV FISKET I 2023

3.1 VITENSKAPLIGE ANBEFALINGER FOR LODDEFISKET I 2023

18. oktober publiserte JRN-AFWG¹ kvoterådet for 2023. Det lød som følger:

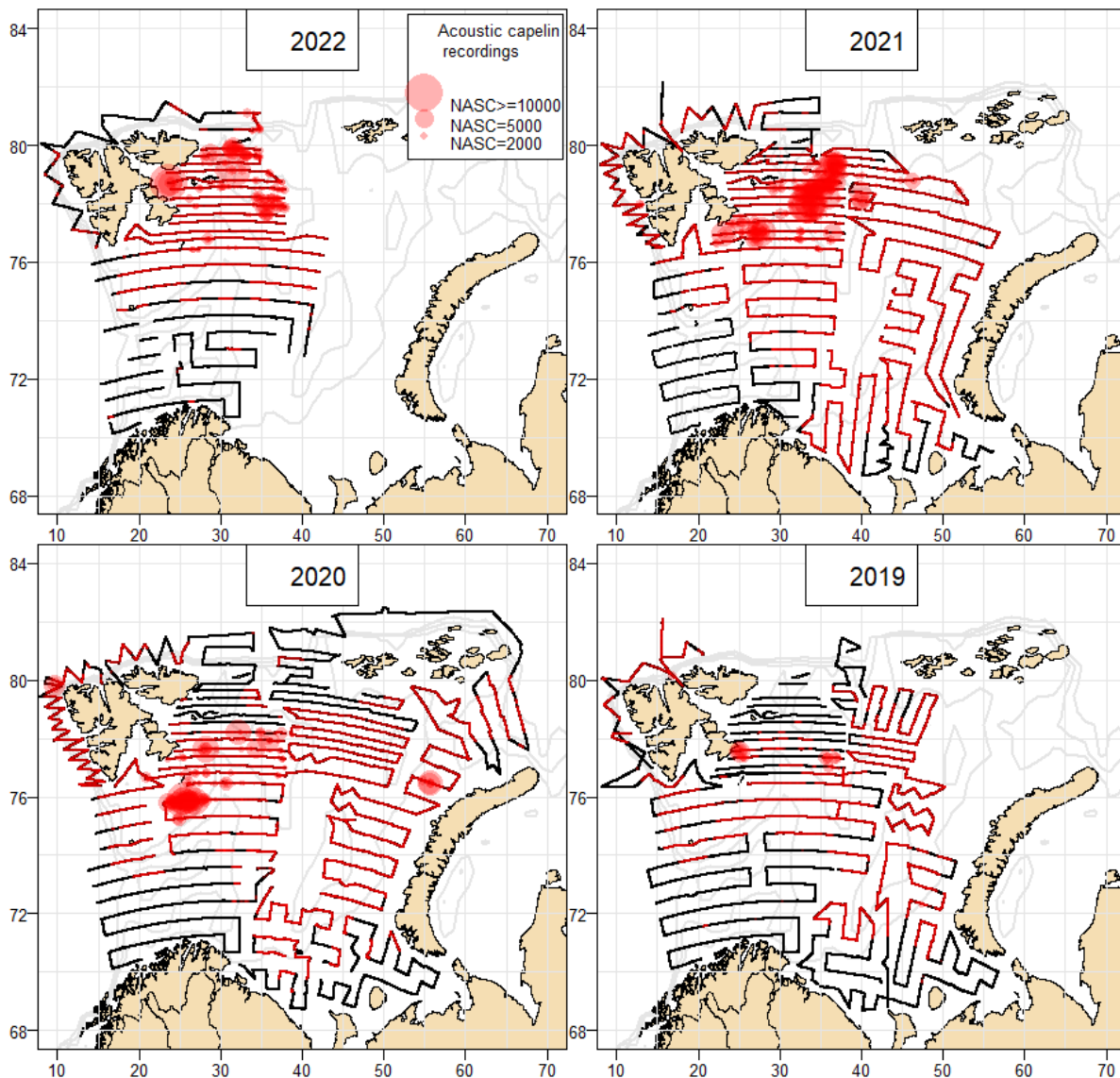
The Joint Russian-Norwegian Working Group on Arctic Fisheries (JRN-AFWG) advises that when the Joint Norwegian–Russian Fisheries Commission management plan is applied, catches in 2023 should be no more than 62 000 tonnes.

Bestandsestimeringen er basert på akustiske målinger. På grunn av tekniske problemer ble det ikke gjennomført kartleggingstokt i russisk sone høsten 2022. Rådet er derfor basert på data fra norsk sone, hvor toktet dekte sonen godt. Det er derfor større usikkerhet enn vanlig i anslagene som ligger til grunn for rådet. Se figur 1 for oversikt over områdedekningen.

Havforskningsinstituttet skriver på sine nettsider at det har vært svak loddevekst de siste tre årene, og at målinger, vekt og lengde for 2019- og 2020- årsklassen er lavere enn det som har vært målt tidligere.

¹ The Joint Russian-Norwegian Working Group on Arctic Fisheries

Figur 1: Oversikt over dekning av områder 2022



Kilde: <https://www.hi.no/hi/nettrapporter/imr-pinro-en-2022-7>

Nøkkeltall

Kritisk gytebestandsnivå (Blim): 200 000 tonn

Føre-var-gytebestandsnivå (Bpa): Ikke relevant

Tiltaksgrense for maksimalt langtidsutbytte (MSY-Btrigger): Ikke relevant

Kritisk fiskedødsrate (Flim): Ikke relevant

Føre-var-fiskedødsrate (Fpa): Ikke relevant

Fiskedødsrate for maksimalt langtidsutbytte (FMSY): Ikke relevant

Avtalt fiskedødsratenivå i forvaltingsplan (FMGT): Ikke relevant

Venta fiskedødsrate i 2022: Ikke relevant

Venta gytebestand i 2023: 534 000 tonn (95% konfidensintervall: 201 000 tonn – 1 250 000 tonn)

For nærmere informasjon, se vedlagte råd fra JRN-AFWG.

3.2 AVTALESITUASJONEN OG KVOTER FOR FISKET ETTER LODDE I BARENTSHAVET I 2023

Den 52. sesjon i Den blandete norsk-russiske fiskerikommisjon ble avholdt 17.–25. oktober 2022. Kommissjonsmøtet ble avholdt digitalt.

Partene vurderte de vitenskapelige dataene om loddebestanden og fastsatte TAC for lodde på 62 000 tonn for 2023, som er i henhold til gjeldende forvaltningsregel. Det ble videre bestemt å avsette 250 tonn til forsknings- og forvaltningsformål til hver av partene. Partene ble enige om fordelingen av kvoter for lodde mellom Norge og Russland iht. etablerte fordelingsnøkler.

I henhold til etablerte fordelingsnøkler fikk Norge 36 900 tonn (60 %) og Russland 24 600 tonn (40 %) lodde, etter fradrag av kvoten til forsknings- og forvaltningsformål

Partene ble enige om gjensidige loddekvoter i hverandres økonomiske soner.

4 REGULERING AV DELTAGELSEN I FISKET

Fiskeridirektøren legger til grunn at følgende fartøygrupper får adgang til å delta i loddefisket i Barentshavet i 2023:

1. Konesjonspliktige ringnotfartøy
2. Trålfartøy med loddetråltillatelse tildelt med grunnlag i tidligere deltakelse i fisket.
3. Kystfartøy som tilfredsstiller kravene i forskrift om adgang til å delta i kystfartøygruppens fiske (deltagerforskriften).

Det legges opp til at det i deltagerforskriften for 2023 åpnes for deltagelse i fisket etter lodde i Barentshavet. Dette ble også gjort i 2022 da det sist ble åpnet for fisket etter lodde i Barentshavet.

5 ÅPNING AV LODDEFISKE

Fiskeridirektoratet foreslår at fisket etter lodde åpnes for ringnot- og trålgruppen 23. januar 2023 og at det fra sesongens begynnelse er forbudt å fiske etter lodde nord for 74°N og øst for 32°Ø. Den østlige grensen er fastsatt for å unngå at det fiskes småsild. Fartøy som ønsker å lete etter lodde øst for 32°Ø må på forhånd ha avtalt dette med Fiskeridirektoratets sjøtjeneste.

Fiskeridirektøren foreslår at fisket etter lodde åpnes for ringnot- og trålgruppen 23. januar 2023 sør for 74°N og vest for 32°Ø. Sjøtjenesten kan sette nærmere vilkår for leting eller fiske etter lodde øst for 32°Ø, samt bestemme om fartøy må ha inspektør ombord.

6 REGULERINGSOPPLEGG FOR DE ENKELTE FARTØYGRUPPER I 2023

6.1 FORDELING AV NORSK TOTALKVOTE

Norges kvote i 2023 vil utgjøre totalt 37 150 tonn lodde, inkl. kvote avsatt til forskning og forvaltning.

6.1.1 FORSKNINGS- OG FORVALTNINGSFORMÅL

Fiskeridirektøren viser til pågående prosess med fastsetting av forsknings- og undervisningskvoter for 2023. Grunnet lav totalkvote på lodde i 2022, ble det ikke avsatt kvoter til undervisningsformål dette året. Da totalkvoten for 2023 er noe lavere enn fjorårets, vil det heller ikke i 2023 avsettes loddekvote til undervisningsformål. Størrelsene på kvanta som avsettes til forskningskvote i 2023 er først kjent når endelig forskrift fastsettes rett før årsskiftet. Siden forskning blir finansiert gjennom en generell forskningsavgift på førstehåndsomsetningen, blir det levert ut svært lite forskningskvote. Det er imidlertid nødvendig å tildele forskningsfangst som kun skal benyttes til uunngåelig fangst på forskningsfartøy eller ved særlige behov for gjennomføring ved forsøk hvor det er vanskelig å få fartøy med nødvendig kvote.

Fiskeridirektøren legger til grunn at det avsettes kvoter til forskning på samme nivå som bestemt i forhandlingene mellom Norge og Russland, dvs. 250 tonn til hver av partene.

6.1.2 FORDELING AV KVOTE MELLOM FARTØYGRUPPENE

Fiskeridirektoratet legger til grunn at fordelingen mellom fartøygruppene ligger fast og fordeles i samsvar med Norges Fiskarlag sine landsmøtevedtak 5/15 og 6/07, dvs. 72 % til ringnotgruppen, 12 % til trålgruppen og 16 % til kystgruppen, se tabell 3.

Tabell 3: Fordeling av norsk kvote i henhold til landsmøtevedtak 5/15 og 6/07

Fartøygrupper	Kvote (tonn)	Kvote (%)
Ringnot	26 568	72 %
Trål	4 428	12 %
Kyst	5 904	16 %
Sum	36 900	100 %
Forskning	250	
Totalt	37 150	

6.2 KVOTEBYTTE

Kvotebytteordningen ble innført første gang i januar 2014, da ringnotflåten fikk anledning til å bytte loddekvoten i Barentshavet mot loddekvoten ved Island, Grønland og Jan Mayen. I 2015 ble ordningen videreført og utvidet til også å gjelde loddetrålere med pelagisk

tråltillatelse, som fikk anledning til å bytte hele loddekvoten i Barentshavet med et kvantum kolmule. Dette ble videreført i 2018.

I 2022 ble kvotebytteordningen videreført, men med en noe endret innretning. Fartøy i ringnotflåten fikk anledning til å bytte hele loddekvoten i Barentshavet mot et fast kvantum sild i Nordsjøen og Skagerak. Fartøy med pelagisk tråltillatelse kunne bytte loddekvoten fra inntil to fartøy mot kolmulekvote.

Gitt størrelsen på loddekvotene i Barentshavet og ved Island, Grønland og Jan Mayen for 2023, er det naturlig at man for ringnotgruppen legger opp til bytte av hele kvoten mellom de to loddebestandene. For fartøy med pelagisk tråltillatelse vil ordningen omfatte bytter mot kolmule som i 2022.

Forskrift om kvotebytte har vært fastsatt av NFD. Fra og med 2022 har Fiskeridirektoratet fått myndighet til å fastsette denne forskriften.

Fiskeridirektøren legger til grunn at dersom det er hensiktsmessig for å få et lønnsomt fiske vil ordningen med kvotebytte bli videreført. Fartøy i ringnotgruppen kan bytte hele kvoten mellom de to loddebestandene, og fartøy med pelagisk tråltillatelse kan bytte loddekvoten fra inntil to fartøy mot kolmule.

6.3 PÅMELDING

Erfaringer tilsier at hele ringnotflåten deltar i loddefisket, og Fiskeridirektøren anser det derfor ikke nødvendig at denne flåtegruppe må melde seg på til fisket.

Erfaringer fra tidligere år viser at flere fartøy i trålgruppen ikke deltar i loddefisket. For at det skal kunne fastsettes en maksimalkvote så korrekt som mulig allerede fra starten av fisket, foreslås det derfor at trålerne må melde seg på til fisket.

Basert på erfaringer fra tidligere år, er det grunn til å forvente stor interesse for å delta i fisket i kystgruppen. Det er derfor allerede fra starten av sesongen nødvendig å få oversikt over antall fartøy som ønsker å delta i fisket.

Fiskeridirektøren foreslår at kyst- og trålfartøy som ønsker å delta i loddefisket må sende skriftlig påmelding til Norges Sildesalgslag innen mandag 10. januar 2023

6.4 RINGNOTFARTØY

6.4.1 MAKSIMALKVOTER

Per 24. oktober 2022 er det totalt 72 aktive ringnottillatelser.

For å unngå at gruppeknoten blir overfisket, er det nødvendig å ta høyde for at enkeltfartøy fisker over sin kvote. Det blir derfor beregnet et visst overfiske per fartøy når fartøyenes kvoter fastsettes. Erfaring tilsier at det er krevende å beregne overfiske når det er usikkerhet om deltakelsen i fisket.

Ringnotfartøyenes kvoter har tidligere vært regulert med fartøykvoter, noe som innebærer at fartøyene er garantert å kunne fiske sin kvote, uavhengig av gruppens samlede fiske. Det har typisk vært overfiske i ringnotgruppen, og erfaring tilsier at det er utfordrende å treffe gruppeknoten når man åpner for kvotebytter. Den foreslåtte videreføringen av kvotebytteordningen (kapittel 6.2), innebærer at det er nødvendig å gjøre tiltak for å bedre oversikten over det samlede fisket i gruppen.

Fiskeridirektøren foreslår derfor at ringnotgruppen blir regulert med maksimalkvoter. På denne måten kan fisket stanses i tilfelle overfiske. Maksimalkvotene settes på et slikt nivå at man søker å unngå en stopp av fisket. En mulig alternativ løsning er at ringnotgruppen får fartøykvoter med økt underregulering fra starten av året, og at kvoteenheten eventuelt justeres etter siste dato for kvotebytte.

Fiskeridirektøren foreslår at konsesjonspliktige ringnotfartøy tildeles maksimalkvoter etter "universalnøkkelen".

6.4.2 PRØVEORDNING TRÅL

Siden 2018 har man hatt en prøveordning hvor fartøy som er tildelt ringnottillatelse kan fiske lodde med trål innenfor 12 nautiske mil av grunnlinjene. Adgangen har strukket seg inn til 4 nautiske mil fra grunnlinjene vest for Nordkapp og inn til grunnlinjen øst for Nordkapp, med mindre Fiskeridirektoratets regionkontor har bestemt noe annet.

For å benytte seg av ordningen har fartøyene måtte melde fra til Fiskeridirektoratets sjøtjeneste minst 48 timer før fisket i dette området starter. Prøveordningen ble videreført i 2022 etter innspill om at den i 2018 kom for sent til å ha reell betydning. Ordningen er benyttet i 2022, men det er fremdeles behov for erfaringer.

Fiskeridirektøren foreslår å videreføre prøveordningen hvor fartøy som er tildelt ringnottillatelse kan fiske lodde med trål innenfor 12 nautiske mil av grunnlinjene.

6.5 TRÅLGRUPPEN

Per 20. oktober 2022 er det totalt 17 tillatelser for deltagelse i loddefisket i trålgruppen.

Det er stor forskjell mellom fartøy med laveste sum kvotefaktorer på 139,2 tonn og fartøy med høyest sum kvotefaktorer på 1 000 tonn. Siden fartøy i denne gruppen ikke har samme tillatelser og driftsgrunnlag, vil en videreføring av kvotebytteordning fra tidligere år ikke nødvendigvis medføre at alle fartøyene kan benytte seg av denne. Det vil derfor være usikkerhet knyttet til faktisk deltagelse i fisket.

Det vil av denne grunn være mest hensiktsmessig å regulere fartøyene med maksimalkvoter, etter samme nøkkel som i 2022. Kvoteenheten foreslås satt i samråd med organisasjonene etter at frist for påmelding er gått ut.

Fiskeridirektøren foreslår at trålerne reguleres med maksimalkvoter på grunnlag av samme nøkkel som i 2022. Størrelsen på kvoteenheten fastsettes i samråd med organisasjonene.

6.6 KYSTGRUPPEN

6.6.1 MAKSIMALKVOTE

Loddefisket er et fiskeri som pågår over en svært kort periode der det knytter seg stor usikkerhet til loddens tilgjengelighet, innsig (østlig/vestlig), vær, modning, mottak, månefase og deltagelse. For å sikre at kystfartøygruppens kvote blir oppfisket er det viktig at Fiskeridirektoratet på kort varsel kan sette i verk tiltak i form av refordeling.

Siden kystfartøygruppens fiske etter lodde ikke er adgangsbegrenset, består denne gruppen av en stor og uoversiktlig fartøymasse. Imidlertid prøver man gjennom sesongen, ved bruk av ulike reguleringstiltak som påmelding og fastsettelse av siste utseilingsdato, å få oversikt over faktisk antall deltagende fartøy. Denne oversikten brukes for å justere og tilpasse maksimalkvoten til faktisk deltagelse. Mot slutten av fiskeriet er imidlertid disse virkemidlene ikke tilstrekkelige.

Tradisjonelt har kystgruppen vært regulert med like maksimalkvoter. I 2011, 2012 og 2013 ble det etter ønske fra næringen innført garanterte kvoter med maksimalkvotetillegg. I 2012 og 2013 fikk Fiskeridirektoratet hjemmel til å oppheve de garanterte kvotene på et gitt tidspunkt, noe som i samråd med næringen ble nødvendig å gjøre for å sikre at kystgruppens kvote ble oppfisket. Det er veldig ressurskrevende å følge opp kystfisket når deler av kvotene er garanterte, og Fiskeridirektoratet brukte uforholdsmessig stor innsats for å følge fiskets utvikling. Direktoratet mottok også en del reaksjoner fra fiskerne da de garanterte kvotene ble opphevet, og fiskerne stilte spørsmål ved hensikten med garanti når den ble fjernet underveis i fisket. Erfaringen fra disse årene er at det er lite hensiktsmessig å regulere kystgruppen med garanterte kvoter med maksimalkvotetillegg. Siden da har gruppen vært regulert med maksimalkvoter uten garanti.

Tabellen under viser størrelsen på maksimalkvoten og faktisk deltagelse i kystgruppen i begynnelsen av fisket for årene 2009-2015, 2018 og 2022.

Tabell 4: Oversikt over maksimalkvoter (tonn) og faktisk deltagelse i kystgruppen i årene 2009-2015, 2018 og 2022

År	Maksimalkvote (tonn)	Antall utseilte fartøy
2009	350	61
2010	370	78
2011	370	98
2012	270	70
2013	190	86
2014 ¹	200	31
2015 ¹	300	36
2018	300	68
2022 ¹	300	22

Kilde: Fiskeridirektoratets Landings- og sluttседdelregister per 20. oktober 2022.

¹ Loddtrekning der kun et begrenset antall fartøy fikk delta

Myndighetenes mål ved fastsettelse av maksimalkvoten er å legge til rette for lønnsomhet for det enkelte deltagende fartøy, samt at flest mulig fartøy får mulighet til å delta i fisket. Videre bør også elementer som fartøyenes lastekapasitet vurderes, samt hvor store eventuelle refordelte kvoter bør være, for at det skal være interesse blant fartøyene for å gå en ekstra tur.

Tabell 5 viser hvor mange fartøy som kan delta ved ulike maksimalkvoter ved en gruppekvote på 5 904 tonn. Da har man ikke tatt høyde for at fartøy overfisker kvoten.

Tabell 5: Maksimalkvote (tonn) og antall fartøy i kystgruppen i 2023

Maksimalkvote (tonn)	Størrelse på maksimalkvote (tonn)						
	350	325	300	275	250	225	200
Antall fartøy	17	18	20	21	24	26	30

Ifølge Norges Sildesalgslag bør maksimalkvoten ligge på samme nivå som tidligere og det anslås at en maksimalkvote på 300 tonn kan være rimelig. Foreløpig loddekvote for 2023 er lav også på Island, og Sildelaget forventer derfor at det samlede tilbudet av lodde på markedet kan bli lavt. Basert på dette kan man forvente gode priser i markedene for lodde. Prisene varierer likevel stort mellom konsum- og industrifiske, og økonomien i fisket henger i stor grad sammen med kvaliteten på fangsten.

Dersom maksimalkvoten blir satt til 300 tonn vil det være økonomisk lønnsomt for i størrelsesorden 20 deltagende fartøy, avhengig av hvor godt disse utnytter kvotene sine.

Fiskeridirektøren foreslår at påmeldte fartøy i kystfartøygruppen reguleres med maksimalkvoter, og at disse er lik for alle fartøy i kystfartøygruppen. Maksimalkvoten fastsettes til 300 tonn lodde.

6.6.2 REGULERINGSMODELL

Forutsatt Norges Fiskarlag sitt landsmøtevedtak 5/15 og 6/07, vil kystgruppens kvote i 2023 være på 5 904 tonn. Kystgruppen har over tid endret seg til stadig større fartøy, noe som innebærer en høyere kvoteutnyttelse.

En maksimalkvote på 300 tonn, som foreslått i kapittel 6.6.1, medfører at maksimalt 20 fartøy kan delta i loddefisket. Det er grunn til å anta at flere fartøy ønsker å delta i dette fisket, og det vil derfor være behov for å regulere deltagelsen i 2023.

Det har vært brukt ulike reguleringsmodeller de siste årene det har vært loddefiske i Barentshavet. I 2014 og 2015 var gruppeknoten så liten at det ble vedtatt reguleringstiltak som påmelding, loddtrekning og siste utseilingsdato. I 2014 fungerte dette bra da fartøyene som var først på listen benyttet seg av plassen sin. I 2015 viste det seg ved siste utseilingsdato at mange av de uttrukne fartøyene likevel ikke deltok. Norges Sildesalgslag måtte da kontakte fartøy lengre ned på listen. Til slutt hadde Sildelaget kontaktet samtlige 120 fartøy på listen uten at det var tilstrekkelig til at kvoten ble tatt. Dette hadde sammenheng med at prosessen tok så lang tid at når de «tradisjonelle» loddefartøyene fikk tilbud om å delta, hadde de lagt andre planer; andre fiskeri, verkstedsopphold osv. På tross av å øke maksimalkvoten til 600 tonn og å innføre en ny utseilingsordning, greidde man ikke å få opp deltagelsen i loddefisket, noe som resulterte i at det gjenstod 1 040 tonn av kystgruppens kvote da sesongen var ferdig.

I 2018 prøvde man en annen modell som hadde likhetstrekk med reguleringen av loddefisket ved Island, Grønland og Jan Mayen, og som har vært benyttet når kvoten har vært for liten til å gjennomføre et vanlig fiskeri. Det ble bestemt at ingen kystfartøy kunne gå på loddefiske uten å ha meldt utseiling til Norges Sildesalgslag. Fartøyet måtte være utlosset og ha loddenot om bord ved utseiling. Norges Sildesalgslag administrerte utseilingen og fikk hjemmel til å fastsette utseilingsstopp dersom det gikk ut flere fartøy enn kvoten skulle tilsi. For å unngå at fartøy som ønsket å levere råstoff til rognlodde skulle «tvinges» til å gå på loddefiske lenge før rognloddefisket startet, ble det etablert en egen åpningsdato for kystgruppen. 240 tonn av kvoten gjensto da fisket ble avsluttet.

I 2022 gikk man tilbake til påmelding, loddtrekning og siste utseilingsdato som reguleringsmodell, og etter å ha kontaktet 28 fartøy, lyktes man med å få den ønskede deltagelsen på 22 fartøy.

Med den marginale kvoten for kystgruppen i 2023 vil Fiskeridirektoratet, for å legge til rette for en hensiktsmessig regulering av fisket, tilrå påmelding, loddtrekning og siste utseilingsdato. Videre hadde det vært ønskelig å unngå tilsvarende situasjon som i 2015, da mange av fartøyene som fikk tillatelse til å delta ikke hadde til hensikt å delta i loddefisket. Perioden fra lodden når konsumkvalitet til den blir utgytt er veldig kort, noe som gjør at fartøyene må snu seg fort for å utnytte kvoten raskest mulig. Et reguleringstiltak som har vært

diskutert og foreslått flere ganger er påmeldingsgebyr. For redegjørelse av dette tiltaket, se saksframlegg for 2022.

Fiskeridirektoratet vil foreslå at deltagelsen reguleres ved loddtrekning dersom antall påmeldte fartøy tilsier det.

Fiskeridirektøren foreslår at dersom det er påmeldt flere fartøy enn en hensiktsmessig avvikling av fiskeriet tilsier, vil deltagelsen bli begrenset ved loddtrekning. En eventuell loddtrekning gjennomføres av Fiskeridirektoratet med bakgrunn i påmeldingsliste fra Norges Sildesalgslag.

Ved loddtrekning fastsetter Fiskeridirektoratet utseilingsrekkefølgen. Norges Sildesalgslag administrerer utseilingsordningen og gir melding til fartøyene om utseilingsrekkefølgen. Uttrukne fartøy som ikke ønsker eller har mulighet til å delta, skal straks melde skriftlig fra til Norges Sildesalgslag. Det kan ikke foretas utseiling uten på forhånd å ha meldt fra til Norges Sildesalgslag.

Ved loddtrekning fastsetter Fiskeridirektoratet utseilingsrekkefølgen. Norges Sildesalgslag administrerer utseilingsordningen og gir melding til fartøyene om utseilingsrekkefølgen.

Uttrukne fartøy som ikke ønsker eller har mulighet til å delta, skal straks melde skriftlig fra til Norges Sildesalgslag.

Ingen kystfartøy kan foreta utseiling uten på forhånd å ha meldt fra til Norges Sildesalgslag. Ved utseiling må fartøy være faktisk utlosset, ha loddenot om bord og ha forlatt land/kai.

Norges Sildesalgslag kan fastsette utseilingsstopp.

6.7 SISTE UTSEILINGSFRIST

For å legge til rette for en økonomisk forsvarlig og hensiktsmessig avvikling av fisket etter lodde, vil vi tilrå at det fastsettes en siste utseilingsfrist. Dette bør kunne omfatte alle gruppene dersom situasjonen tilsier det. Fiskeridirektoratet kan foreta refordeling av kvoten etter denne dato. Siste utseilingsdato blir fastsatt i samråd med næringen dersom utviklingen i fisket tilsier det.

Fiskeridirektøren foreslår at siste utseilingsdato blir fastsatt dersom utviklingen i fisket tilsier det. Melding om utseiling må sendes Norges Sildesalgslag. Fartøy som ikke allerede har fisket og levert lodde, må ha avsluttet annet fiske, eventuelt levert annen fangst og ha kurs mot feltet ved melding om utseiling. Fartøyet må ha nødvendig redskap for loddefiske om bord.

Fiskeridirektoratet kan ved forlis og havari som medfører vesentlig driftsavbrudd, dispensere fra kravet om siste utseilingsdato.

Fiskeridirektoratet kan etter denne dato refordele kvoten.

7 TEKNISK REGULERING OG OVERVÅKNING AV FANGSTFELT

7.2 STENGNINGSKRITERIUM

Fra og med 5. mars 1992 har Fiskeridirektoratet hatt hjemmel til å stenge felt dersom fangstene inneholder mer enn 35 kilo torsk pr. 100 tonn lodde. Fiskeridirektoratet har flere ganger tidligere mottatt innspill fra næringen om at stengningskriteriet burde økes. Fiskeridirektoratet har gjentatte ganger måtte presisere at den aktuelle bestemmelsen er et stengningskriterium, og ikke en bifangstbestemmelse. Det er forbud mot bifangst av torsk, hyse, blåkveite og sild i fisket etter småmasket trål, jf. forskrift 23. desember 2021 nr. 3910 om gjennomføring av fiske, fangst og høsting av viltlevende marine ressurser (høstingsforskriften) § 42, jf. § 5. For fiske med not fremgår det av høstingsforskriften § 20 at det er forbudt å fiske torsk med not. Ved vurdering av om felt skal stenges viser praksis at både Sjøtjenesten og Kystvakten utøver en betydelig grad av skjønn. Fiskeridirektoratet kan dessuten forby fiske av lodde ved fare for neddreping, eller dersom innblanding av fisk under minstemål overskrider det som fremgår av høstingsforskriften § 49 1. og 9. ledd.

Fiskeridirektøren foreslår å videreføre bestemmelsen der Fiskeridirektoratet kan forby fiske av lodde ved fare for neddreping, eller dersom fangst ikke tilfredsstiller krav om mindre enn 35 kg torsk per 100 tonn lodde, eller dersom innblanding av fisk under minstemål overskrider det som fremgår av forskrift om gjennomføring av fiske, fangst og høsting av viltlevende marine ressurser (høstingsforskriften) § 49 1. og 9. ledd.

7.3 REGULERING AV FISKE INNENFOR 4 NAUTISKE MIL AV GRUNNLINJENE

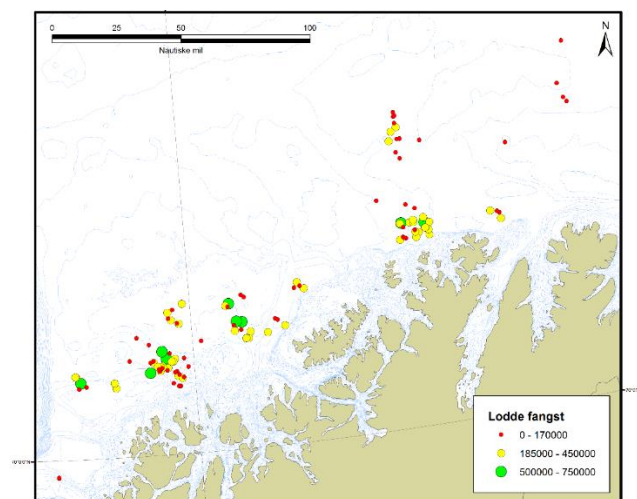
I 2011 og 2012 var det, på grunn av høy innblanding av torsk, stengt for fiske etter lodde innenfor 4 nautiske mil av grunnlinjene. Fartøy som ønsket å fiske innenfor 4 nautiske mil av grunnlinjene måtte søke Fiskeridirektoratet region Troms om dispensasjon, og kunne bli pålagt å ha inspektør om bord. I årene 2013-2015 ble det bestemt å holde åpent fra fiskets begynnelse. Fiskeridirektoratet region Troms (nå Sjøtjenesten) fulgte fisket tett og stengte områder når hensynet til innblanding av torsk tilsa det.

I evalueringen av reguleringsopplegget for fisket i 2015, ble det vist til at det hadde vært svært ressurskrevende å følge opp fisket innenfor 4 nautiske mil. Det stod store mengder torsk og annen hvitfisk nært kysten på den tiden lodda kom på gytevandring. Det var stort fiskepress i disse områdene fra alle flåtegruppene. Inspeksjoner gjennomført av Kystvakta og Sjøtjenesten

viste at bifangst av bl.a. torsk i loddefangster kunne være til dels store under loddefisket nært kysten. Innblandingen av torsk varierte, og var i enkelte kast svært høy. Ved sammenligning mellom observasjoner på havet der fangsten ble pumpet om bord i fartøyet og sluttседdel ved påfølgende landing, var det sterke indisier som tilsa at ikke all torsk ble registrert ved landing. Det ble også registrert at det gjennomgående var lite bifangst registrert i fangster der det ikke ble utført landingskontroll, samt at det ofte ble rapportert lite eller ingen bifangst i ERS, mens kvantumet på sluttседdelen ofte var mye større. Sjøtjenesten estimerte en innblanding på 370 tonn. Kystvakten beordret feltskifte mot enkeltfartøy 24 ganger under loddefiske.

På bakgrunn av erfaringene fra 2015, ble det i 2018 bestemt å stenge fisket innenfor 4 nautiske mil fra årets begynnelse. Sjøtjenesten og Kystvakta hadde et godt samarbeid der Kystvakta fulgte opp aktiviteten øst for Nordkapp mens Sjøtjenesten prioriterte områdene i vest. Flåten fikk inspektører om bord når de ville fiske innenfor 4 nautiske mil. Det var relativt god kontroll med at innblandingen ikke ble for høy, men med noen utfordringer med bifangst av torsk og sild under minstemål i områdene ved LoppHAVET. Figur 3 viser plott av fangstkontroller gjennomført av Sjøtjenesten i perioden februar-mars 2018 med parametere fangst (kg), bifangst torsk og innblanding av sild under minstemål.

Figur 2: Oversikt over fangstkontroller gjennomført i perioden februar-mars 2018



Kilde: Fiskeridirektoratets sjøtjeneste

Tradisjonelt står det store mengder torsk og annen hvitfisk nært kysten på den tiden lodda kommer inn på gytevandring. Fiskeridirektoratet foreslår derfor å stenge for fiske etter lodde innenfor 4 nautiske mil av grunnlinjene vest for Nordkapp og innenfor grunnlinjen øst for Nordkapp i 2023. Bifangsten vil kunne begrenses og Sjøtjenesten får bedre oversikt over loddefisket i de områdene som er utfordrende pga. torskeinnslag. Dette forslaget vil innebære at det legges til rette for et mer østlig fiske i områder med mindre torsk.

Kystvakten og Sjøtjenesten vil kunne styre sin virksomhet mer målrettet og bruke ressursene mer effektivt.

Fiskeridirektøren foreslår å stenge for fiske etter lodde innenfor 4 nautiske mil av grunnlinjene vest for Nordkapp og innenfor grunnlinjen øst for Nordkapp

Fiskeridirektøren foreslår at fartøy som ønsker å fiske lodde innenfor 4 nautiske mil av grunnlinjen må kontakte Sjøtjenesten for koordinering og oppfølging av fisket. Ved et slikt fiske kan det plasseres inspektør om bord i fartøyene. Fiskeridirektøren foreslår at det kan åpnes for fiske etter lodde innenfor 4 nautiske mil av grunnlinjene i løpet av 2023 dersom utviklingen i fisket tilsier det.

8 FANGSTOMRÅDE

Det var enighet i den 52. sesjon i Den blandete norsk-russiske fiskerikommisjonen om et fortsatt forbud mot å fiske lodde nord for 74°N i 2023, dette for å hindre fangst av unglodde. Denne grensen kan imidlertid justeres på grunnlag av data fra forskningstokt.

I 2012 ble det fastsatt en generell forskrift om forbud mot å fiske lodde i fiskevernsonen ved Svalbard, denne er fortsatt gjeldende. Det generelle loddefisket er derfor avgrenset til å gjelde sør for 74°N, med unntak av fiskevernsonen ved Svalbard.

7.1 TEKNISKE REGULERINGER KNYTTET TIL AVTALE NORGE RUSSLAND

Under den 52. sesjon i Den blandete norsk-russiske fiskerikommisjon ble partene enige om å videreføre tidligere gjeldende tekniske reguleringstiltak.

De tekniske reguleringene innebærer som følger;

- Minstemålet for lodde skal være 11 cm, og det er tillatt å ha en innblanding på 10 % (i antall) av lodde under minstemål.
- Det er ikke tillatt bruk av trål eller not med maskevidde mindre enn 16 mm. Det kan utvendig rundt trålposen brukes inntil tre forsterkningsnett med minste maskevidde på 80 mm. Partene tillater bruk av rundstopper, og det er ikke begrensninger i antallet som kan benyttes.
- For å hindre fangst av fisk under minstemål av andre arter i loddefisket skal partene, på grunnlag av forskningsdata, iverksette nødvendige tiltak i sine respektive soner. I denne forbindelse skal bifangst av fisk under minstemål av hver av artene torsk, hyse, sild og blåkveite ikke overstige 300 eksemplarer pr. tonn lodde. I tilfelle det i et fangstområde er høyere bifangster i loddefisket av torsk, hyse, sild og blåkveite enn anført ovenfor, skal hver av partene treffe vedtak om stenging av det aktuelle området. Vedtak om stenging eller åpning av fiskefelt trer i kraft 7 dager etter at partene har informert hverandre om vedtaket. Vedtaket om stenging eller åpning trer i kraft straks for de to lands fartøy som mottar informasjon om vedtak direkte fra de ansvarlige myndigheter.