



REGULERING AV FISKET ETTER LODDE VED ISLAND, GRØNLAND OG JAN MAYEN SESONGEN 2022/2023

Ny forskrift om fiskeritillatelser og kvotefaktorer har vært på høring i 2022, og er til behandling i Nærings- og fiskeridepartementet. Forslaget til regulering av fisket i 2023 er basert på gjeldende regelverk.

1 SAMMENDRAG

Fiskeridirektoratet foreslår en videreføring av reguleringen fra sesongen 2021/2022. Dette innebærer at fisket åpner 1. januar, fartøy med ringnottillatelse gis anledning til å delta, fartøyene blir tildelt maksimalkvoter basert på universalnøkkelen og at Norges Sildesalgslag administrerer en utseilingsordning fra Norge og innseilingsordning til IØS.

2 KORT HISTORIKK

Tabell 1 viser norske fartøys loddefangster ved Island, Grønland og Jan Mayen i 2007-2022.

Tabell 1: Norske fartøys loddefangster ved Island, Grønland og Jan Mayen i 2007-2022, fordelt på sesonger (kvantum i tonn)

Sesong	Sommerfiske			Vinterfiske	Totalt
	GØS	IØS	Totalt	IØS	
2007/2008	Ikke åpent			35 758	35 758
2008/2009	Ikke åpent				
2009/2010	Ikke åpent			28 252	28 252
2010/2011	Ikke åpent			30 805	30 805
2011/2012	58 493	ikke åpent	58 493	46 171	104 664
2012/2013	Ikke åpent			40 603	40 603
2013/2014	Ikke åpent			6 175	6 175
2014/2015	30 486	ikke åpent	30 486	50 508	80 994
2015/2016	Ikke åpent			58 239	58 239
2016/2017	Ikke åpent			59 266	59 266
2017/2018	Ikke åpent			74 079	74 079
2018/2019	Ikke åpent				
2019/2020	Ikke åpent				
2020/2021	Ikke åpent			42 358	42 358
2021/2022	Ikke åpent			88 933	88 933

Kilde: Fiskeridirektoratets landings- og sluttседdelregister per 2. november 2022

3 LODDEFISKET VED ISLAND, GRØNLAND OG JAN MAYEN SESONGEN 2021/2022

3.1. VITENSKAPELIGE ANBEFALINGER FOR LODDEFISKET 2021/2022

30. november 2020 publiserte ICES kvoterådet for sesongen 2021/2022. Det lød som følger:

ICES advises that when the harvest control rule agreed in 2015 by the Coastal States applied, the initial TAC for the fishing season July 2021–March 2022 should be 400 000 tons.

Note: This advice sheet is abbreviated due to the COVID-19 disruption. The previous advice issued for July 2020–March 2021 is attached as Annex 1.

For nærmere informasjon, se følgende lenke: [https://ices-library.figshare.com/articles/report/Capelin Mallotus villosus in subareas 5 and 14 and Division 2 a west of 5 W Iceland and Faroes grounds East Greenland Jan Mayen area /18637796?backTo=/collections/ICES Advice 2020/5796929](https://ices-library.figshare.com/articles/report/Capelin_Mallotus_villosus_in_subareas_5_and_14_and_Division_2_a_west_of_5_W_Iceland_and_Faroes_grounds_East_Greenland_Jan_Mayen_area_/18637796?backTo=/collections/ICES_Advice_2020/5796929)

Basert på høsttoktet som ble gjennomført i tre uker i september 2021 kom Marine and Freshwater Research Institute (MFRI) med et nytt kvoteråd 1. oktober 2021.

Kvoterådet lød som følger:

MFRI advises that when the agreed management plan is applied, catches in 2021/2022 should be no more than 904 200 tonnes. This advice will be revised based on results of the acoustic measurements in early 2022.

SSB ble anslått til 1 833 000 tonn. Høstingsregelen tar sikte på å etterlate minst 150 000 tonn (Blim) moden lodde på gytetidspunktet i mars med 95 % sannsynlighet. Modellanslag viste at med maksimal fangst på 904 200 tonn sesongen 2021/2022, vil dette målet være oppnådd. Indeksen for umoden lodde (alder 1 og 2) var den tredje høyeste i tidsserien.

Hovedmålet med høsttoktet var å estimere gytebestanden for 2022, samt estimere yngel som vil inngå i gytebestanden for 2022-2023. Det ble også utført miljø- og økologisk forskning, der de blant annet skulle undersøke sammenhengen mellom miljøfaktorer og havstrømmer i distribusjon og migrasjon av lodde, samt distribusjon og antall planktondyr for eksempel når det gjaldt mattilførsel av lodde. Det ble lagt ned omfattende innsats i høsttoktet. På grunn av været ble det mindre dekning av de sørvestlige deler av undersøkelsesområdet der umoden lodde dominerte. Det var også begrenset dekning nord for Island. MFRI informerte om at det var større usikkerhet enn tidligere i beregningen av andelen moden lodde. Gonadene var mindre utviklet, noe som gjorde at det i noen tilfeller var vanskelig å skille umodne fisk som vil gyte i 2023 fra modne som vil gyte i 2022. Konsekvensen av dette var høyere usikkerhet ved estimering av SSB og tilsvarende av umoden del av bestanden. For mer informasjon, <https://www.hafogvatn.is/static/extras/images/lodnahaust20211278546.pdf>.

I perioden 19. januar til 1. februar gjennomførte to islandske forskningsfartøy de årlige vinterakustiske målingene på loddebestanden under gytevandringen nord og øst for Island. Fartøyene klarte å få to uavhengige målinger på bestanden. På grunn av ugunstige værforhold ved første dekning, mer avstand mellom transektene og mulig migrasjon inn i området mellom dekningsene, ble den første dekningsen ikke vurdert å gi et representativt estimat på SSB og ble

sett bort fra. Isforholdene hindret undersøkelse lenger vest. Da forholdene ble bedre en uke senere ble «Árni Friðriksson» sendt ut og dekket området fra Danmarkstredet mot Kolbeinsey Ridge nord for Island. Disse målingene ble deretter lagt til resultatene fra undersøkelsen i januar som sammen ga en omfattende dekning av SSB (fig. 1).

Figur 1: Måling av SSB sesongen 2021/2022

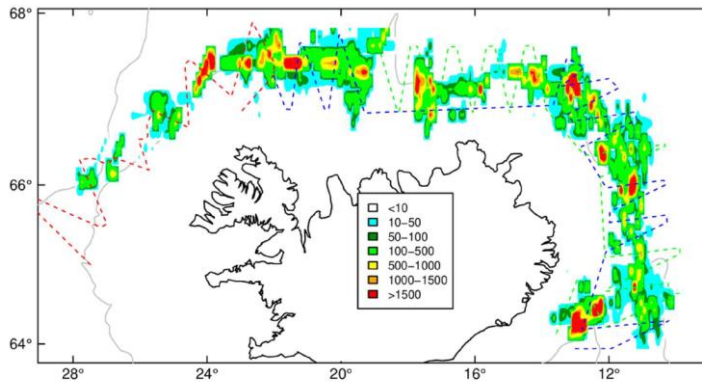


Fig. 1. Winter distribution of capelin and survey tracks by RV Árni Friðriksson (blue, 19-31 January; red, 9-14 February 2022) and Bjarni Sæmundsson (green, 19-31 January).

Dette anslaget, over 938 000 tonn, og estimert SSB fra høstundersøkelsen på 1 833 000 tonn ga en median av fordelingen av SSB på 1 342 000. Dette ble brukt som input til høstingsregelen (HCR). Disse undersøkelsesestimaterne og modellframskrivninger viste at med en maksimal fangst på 869 600 tonn ville høstingsregelen være innfridd.

21. februar kom endelig anbefaling fra MFRI som da anbefalte at den totale tillatte fangsten av lodde i sesongen 2021/22 ikke burde overstige 869 600 tonn. Dette rådet erstattet rådet fra 1. oktober 2021.

3.2 OPPSUMMERING AV FISKET

Lisenssøknadene ble sendt til Island 21. desember med svar fra Island 28. desember. Norge åpnet loddefisket 1. januar. Kvoteenheten ble satt til 3,47. Lisensene med tilhørende regelverk ble sendt ut til næringen 3. januar.

Tabell 2 viser fordeling av TAC og kvoteoverføringer mellom kyststatene ved TAC på 904 200 tonn, basert på rammebetingelsene avtalt under kyststatsmøte juni 2018, kvoteelementene fra rammeavtalen, «Smuttthullavtalen», årlig kvoteavtale mellom EU og Norge og korrigering av overfiske forrige sesong.

Tabell 2: Fordeling av TAC og overføringer mellom kyststatene ved starten av sesongen 2021/2022, TAC 904 200 tonn

TAC: 904 200 tonn	Fordeling (%)	Kvote (tonn)	Kvote etter overføringer (tonn)
Norge	5 %	45 210	145 382
Grønland	15 %	135 630	66 791
Island	80 %	723 360	646 817
Sum kvote	100 %	904 200	858 990
Færøyene			45 210
EU			-
Sum kvote		904 200	904 200
Overføringer etter fordeling av TAC etter kyststatsandel:			
Kvotekomponent EU-Grønland:			
Grønland - EU - Norge: EU	7,7 % av TAC	69 623	
Rest Grønland	7,3 % av TAC	66 007	
Norge	Inntil 10 000 t fra EU	69 623	
Island - Norge	Smutthullavtale 2020/2021	30 866	
Island - Færøyene	5 % av TAC	45 210	
Korrigerings av kvote pga. overfiske forrige sesong			
Norge		-317	
Grønland		784	
Island		-467	
Total loddekvote sesongen 2021/2022			904 200

Tabell 3 viser norsk kvote og hvilke kvotekomponenter norsk kvote bestod av ved starten av sesongen.

Tabell 3: Norsk kvote fordelt på kvotekomponenter, januar 2022

Kvotekomponenter	Kvantum (tonn)
«Rammeavtalen»	45 210
«Smutthullavtalen»	30 866
Kvoteartale mellom EU og Norge	69 623
Korrigerings av overfiske forrige sesong	-317
Norsk kvote totalt	145 382

Som tabellene over viser var norsk kvote i starten av sesongen på rekordhøyt nivå, totalt 145 382 tonn, hele denne kvoten kunne fiskes i IØS.

Første fartøy tok utseiling fra Norge 12. januar, mange fartøy meldte utseiling samme uke. Den første innmeldingen fra et norsk fartøy kom 18. januar. Det var mye dårlig vær og lavtrykkene stod i kø. Island, Grønland og Færøyene fisket med trål i «trålboksen» nord-øst av Island. Norge hadde ikke tilgang til å fiske med trål og det var svært dårlige forhold for notfiske.

På grunn av svært høye kvoter for det enkelte fartøy var det ikke behov for å innføre kvotebytte i dette fiskeriet. Etter henvendelse fra næringen ble det i begynnelsen av februar gjort mulig at

leiefartøy slapp å skifte mannskap under fisket. Hvert rederi måtte ta kontakt med Fiskeridirektoratet for å få endret leiefartøyvilkårene.

Det var store utfordringer i fisket siden Norge kun har lov til å ha 30 fartøy i sonen samtidig. Denne sesongen var det 67 fartøy (totalt 72 tillatelser) som hadde lisens og som skulle fiske lodde. Sildelaget hadde svært mye jobb med å administrere innseilingsordningen til IØS og det var en del «støy» i prosessen. Mye dårlig vær virket negativt inn på fangstingen og førte videre til at fartøy måtte gå inn til land samtidig som de holdt sin plass i sonen. I perioder med fint vær var det mye tungsjø. Disse forholdene medførte at det tok opp til 10-12 dager å fylle opp et fartøy, noe som igjen resulterte i at det tidvis lå 30 fartøy i kø for å komme inn i sonen.

Fredag 18. februar var det 30 aktive fartøy på feltet og åtte fartøy som sto i kø for å komme inn. I tillegg var åtte fartøy på vei hjem. Siden det var få dager igjen av fisket og stor restkvote, ble Fiskeridirektoratet enig med næringen om å suspendere slumpfiskeordningen. Dette for å hindre at fartøy inne i sonen fisket slumpfisk for fartøy som hadde levert fangst, mens det fremdeles lå fartøy med stor restkvote i kø for å komme inn i sonen. I løpet av helgen løste dette seg. På bakgrunn av den store kvoten og flåtens kvoteutnyttelse ble Fiskeridirektoratet i samråd med næringen enig om å slippe fisket fritt søndag 20. februar.

Den 21. februar ble TAC redusert fra 904 200 tonn til 869 600 tonn. Dette påvirket kvotekomponentene relatert til rammeavtalen og EU. Norsk kvote ble redusert med 4 393 tonn, fra 145 382 til 140 989 tonn.

Tabell 4: Fordeling av TAC og overføringer mellom kyststatene per 21. februar 2022, TAC 869 600 tonn

TAC: 869 600 tonn	Fordeling (%)	Kvote (tonn)	Kvote etter overføringer (tonn)
Norge	5 %	43 480	140 989
Grønland	15 %	130 440	64 265
Island	80 %	695 680	619 136
Sum kvote	100 %	869 600	824 390
Færøyene			45 210
EU			-
Sum kvote		869 600	869 600
Kvotekomponent EU-Grønland:			
Grønland - EU - Norge: EU	7,7 % av TAC	66 959	
Rest Grønland	7,3 % av TAC	63 481	
Norge	Inntil 10 000 t fra EU	66 959	
Island - Norge	Smutthullavtale 2020/2021	30 867	
Island - Færøyene	5 % av TAC	45 210	
Korrigerings av kvote pga. overfiske forrige sesong			
Norge		-317	
Grønland		784	
Island		-467	
Total loddekvote sesongen 2021/2022			869 600

Tabell 5 viser norsk kvote etter nedjustering av TAC 21. februar.

Tabell 5: Norsk kvote fordelt på kvotekomponenter per 21. februar 2022

Kvotekomponenter	Kvantum (tonn)
«Rammeavtalen»	43 480
«Smutthullavtalen»	30 867
Kvotearvtale mellom EU og Norge	66 959
Korrigerings av overfiske forrige sesong	-317
Norsk kvote totalt	140 989

Tabell 6 viser fangst fordelt på de ulike komponentene dersom man forutsetter at kvote relatert til rammeavtalen fiskes først, så smutthullkvote og til slutt kvote relatert til kvotearvtalen mellom EU og Norge.

Tabell 6: Endelig norsk kvote og fangst fordelt på kvotekomponenter

	Kvantum (tonn)	Fangst (tonn)	Restkvote (tonn)
Norsk kvote	140 989	88 933	52 056
Kvotekomponenter:			
«Rammeavtalen» ¹	43 163	43 163	-
«Smutthullavtalen»	30 867	30 867	-
Kvotearvtale mellom EU og Norge	66 959	14 903	52 056
	140 989	88 933	52 056

¹ Justert for overfiske forrige sesong.

Det gjenstår altså 52 056 tonn totalt av Norges kvote etter nedjustering av TAC. Med bakgrunn i forutsetningene skissert over ble hele kvoten knyttet til «Rammeavtalen» og «Smutthullavtalen» utnyttet. Når det gjelder kvotearvtalen mellom EU og Norge ble det kun utnyttet 14 903 tonn av kvoten på totalt 66 959 tonn (justert ned som følge av nedgang i TAC).

Når det gjelder kvoteutnyttelsen til det enkelte fartøy, er dette vist i tabellen under.

Tabell 7: Kvoteutnyttelsen i ringnotflåten ved endt sesong 2021/2022

Kvoteytnyttelse (%)	Antall fartøy
100	10
90 - 100	8
80 - 90	4
70 - 80	6
60 - 70	5
50 - 60	14
40 - 50	12
30 - 40	6
20 - 30	1
10 - 20	1
0 - 10	1
Ingen fangst	4
Totalt	72

Ti fartøy ble helt ferdig med kvoten, åtte fartøy hadde under 100 tonn igjen. To fartøy gikk ikke til Island mens to fartøy i nybyggingsordningen står registrert med ingen fangst.

Ifølge Norges Sildesalgslags omsetningsstatistikk var gjennomsnittsprisen for lodde på 3,18 kr per kg i 2022. Snittsprisen for lodde i 2021 var på 14,35 kr per kg. Dette var imidlertid en ekstraordinær pris som skyldtes manglende loddefiske i Barentshavet eller på Island siden 2018 og stor etterspørsel etter lodde ute i markedene, både i Øst-Europa og i Asia.

Det meldtes også om uvanlig god kvalitet på fangstene til konsum. Dette førte til en voldsom prisøkning på lodda.

Fiskeridirektoratet fulgte fisket svært tett og foretok daglige vurderinger over status i fisket. Det var ikke behov for å foreta justeringer på kvoteenheten.

3.3 MULIG FORSØKSFISKE ETTER LODDE VED JAN MAYEN SOMMEREN 2022

Våren 2022 kom det innspill fra næringen om organisering og gjennomføring av forsøksfiske etter lodde i fiskerisonen ved Jan Mayen sommeren 2022. Formålet var å kartlegge og dokumentere eventuelle forekomster av lodde i dette området.

I forståelse med NFD drøftet Fiskeridirektoratet, Havforskningsinstituttet, Pelagisk Forening, Fiskebåt og Norges Sildesalgslag premisser for gjennomføring av et slikt fiske. Det var bred enighet om at fisket skulle gjennomføres på en faglig fundamentert måte, slik at resultatene eventuelt kan brukes inn mot drøftelser om sonetilørighet for lodde. Dette innebar at det ble stilt krav til hvilke fartøy som kunne gjennomføre forsøksfisket, instrument, redskap, dekningsområde, metode som muliggjør mengdeberegning mm. Det ble anbefalt at to fartøy med overlappende deltakelse skulle gjennomføre fisket, som fortrinnsvis burde foregå fra medio juli til medio august. Første frist for påmelding ble satt til 9. juni 2022

(<https://www.sildelaget.no/no/media/nyhetsarkiv/arkiv/2022/juni/soeker-fartoe-y-til-karleggingstokt-av-lodde-i-jan-mayen-sonen/>). Det var ingen fartøy som meldte seg innen fristens utløp, noe som kan skyldes usikkerhet knyttet til makrellsesongen 2022, samt at profilen på den økonomiske støtten for fartøy som skulle delta på toktet ikke var tilstrekkelig god.

Pelagisk forening, Fiskebåt og Norges Sildesalgslag hadde da et digitalt møte og diskuterte tiltak for å gjøre det mer attraktivt å delta. Profilen på støtten ble gjort vesentlig bedre og frist for påmelding ble flyttet til 17. juni kl. 24.00.

(<https://www.sildelaget.no/no/media/nyhetsarkiv/siste-nytt/soeker-fartoe-y-til-kartlegging-av-loddeforekomster-i-fiskerisonen-ved-jan-mayen/>)

Dessverre var det ingen av interessentene som oppfylte vilkårene eller hadde mulighet for gjennomføring i ønsket tidsvindu. Fiskeridirektoratet måtte derfor konstatere at det ikke var mulig å finne egnede fartøy som tilfredstilte de fastsatte vilkårene. På bakgrunn av dette har Fiskeridirektoratet og Havforskningsinstituttet anmodet næringsorganisasjonene om å forankre en eventuell oppfølging av et forsøksfiske i flåteleddet.

4. RAMMEVILKÅR FOR REGULERING AV FISKET SESONGEN 2022/2023

4.1. VITENSKAPELIGE ANBEFALINGER FOR LODDEFISKET 2022/2023

I henhold til revidert forvaltningsregel blir loddebestanden forvaltet i overensstemmelse med en tottrinns forvaltningsplan der man først fastsetter foreløpig TAC basert på akustiske målinger av mengden av rekrutter (1- åringer) foretatt om høsten. Startkvoten settes til 2/3 av den foreløpige TAC, basert på forutsetningen om at det skal være 95 % sannsynlighet for at minimum 150 000 tonn (Blim) lodde står igjen for å gyte på slutten av sesongen. Foreløpig TAC blir basert på den historiske sammenhengen mellom målt antall 1-åringer (umoden lodde) for et gitt år mot målt

antall 2-åringer (moden lodde) neste år. Det ligger en stor grad av forsiktighet i dette første rådet om foreløpig TAC.

Foreløpig TAC blir så oppdatert basert på toktet påfølgende høst, men nå blir bestanden av 2-åringer projisert frem til gyting ca. et halvt år senere. Den naturlige dødeligheten, som inkluderer loddekonsumet til torsk, blir modellert og er med i denne framskrivningen. Endelig TAC blir satt påfølgende vinter basert på et tokt i gyteområdet. Fremdeles er rådet basert på forutsetningen om at det med minst 95 % sannsynlighet skal stå igjen 150 000 tonn gytemoden lodde på slutten av sesongen.

30. november 2021 publiserte ICES kvoterådet for sesongen 2022/2023. Det lød som følger:

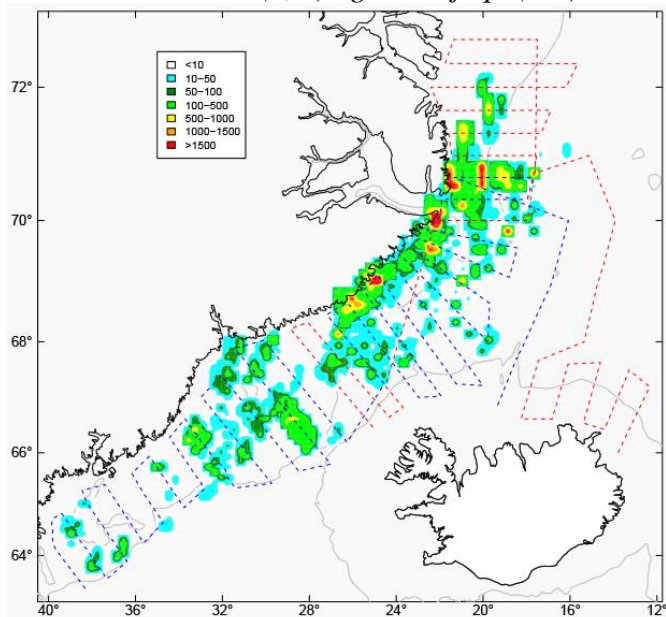
ICES advises that when the harvest control rule agreed in 2015 by the Coastal States is applied, the initial TAC for the fishing season 15 October 2022–15 April 2023 should be 400 000 tonnes.

For nærmere informasjon, se følgende link: https://ices-library.figshare.com/articles/report/Capelin_Mallotus_villosus_in_subareas_5_and_14_and_Division_2_a_west_of_5_W_Iceland_and_Faroes_grounds_East_Greenland_Jan_Mayen_area_/18639746?backTo=/collections/ICES_Advice_2021/5796932?backTo=/collections/ICES_Advice_2021/5796932

Island og Grønland samarbeidet om forskningstoktet for lodde som ble gjennomført i perioden 27. august til 29. september 2022. Grønland deltok i toktet med sitt nye forskningsfartøy, «Tarajoq», fra Islands side deltok «Árni Friðriksson». Det ble lagt ned omfattende innsats fra fartøyene og det var kun mindre værforsinkelser. Drivis hindret dekning i den nordligste delen av undersøkelsesområdet, men MFRI vurderer det slik at det er lite sannsynlig at det var lodde i dette området. Undersøkelsestematet hadde en lav variasjonskoeffisient (CV) da lodden var relativt jevnt fordelt og tettheten på transekter var høye i områder med høy mengde moden lodde. Mengden unglodde i høstundersøkelsen 2021 indikerte betydelig større fiskbar bestand enn resultatene av toktet høsten 2022 viste. Andelen av den eldre aldersgruppen i den prospektive SSB var imidlertid blant de høyeste observerte.

SSB ble beregnet til 763 000 tonn. Indeksen for umoden lodde (1 og 2 år) var under gjennomsnittet. Undersøkelsene denne vinteren vil kaste lys over de relative styrkene til 2019 og 2020 årsklassene. For nærmere informasjon om toktet, følg link: <https://www.hafogvatn.is/static/extras/images/31-capelin-autumn1345530.pdf>

Figur 2: Oversikt over toktet som ble gjennomført i perioden 27. august - 29. september 2022, «Arni Friðriksson» (rød) og «Tarajoq» (blå)



Kilde: <https://www.hafogvatn.is/is/midlun/frettir-og-tilkynningar/veidradgjof-lodnu-laekkar>

Basert på resultatene av dette toktet anbefalte MFRI 5. oktober at fangstene i 2022/2023 ikke bør være mer enn 218 400 tonn, dette når den avtalte forvaltningsplanen tas i bruk. Dette rådet vil bli revidert basert på resultatene fra de akustiske målingene tidlig i 2023. Resultatene av målingene vil også danne grunnlaget for rådet for sesongen 2023/2024.

4.2 AVTALESITUASJONEN

Kyststatene møttes til kyststatsmøte i København 3-5. oktober 2022.

4.2.1 «Trepartsavtalen» (inngått 21. juni 2018)

Totalkvoten er fordelt mellom partene med 15 % til Grønland, 80 % til Island og 5 % til Norge.

Gjennom bilateral avtale mellom Island og Norge har Norge anledning til å fiske 100 % av norsk kvote, samt overføringer fra andre parter, i Islands økonomiske sone (IØS) nord for 64°30'. Fisket må avsluttes senest 22. februar. Dersom endelig TAC blir satt uvanlig sent, vil islandske myndigheter vurdere en forlengelse av fiskeperioden. Norge har anledning til å ha 30 fartøy i sonen samtidig.

Når det gjelder fiske i Grønlands økonomiske sone (GØS) har Norge full adgang til å fiske loddekvoten tildelt gjennom «trepartsavtalen» i Grønlands økonomiske sone (GØS) nord for 64°30'N, uten begrensninger på antall fartøy i sonen samtidig.

Det fremgår videre av «trepartsavtalen» at:

10. Unutilized quota cannot be transferred to the following fishing season due to the life cycle of the species. If a Party exceeds its quota, the same amount of capelin should be subtracted from their quota for the following fishing season and allocated to other Parties of this agreement. In case there is no fishery in subsequent fishing season, the exceeded amount shall be subtracted from the next season when fishing is allowed.

Dette betyr at ubenyttet kvote ikke kan overføres til påfølgende sesong på grunn av loddas livssyklus. Hvis en kyststat overskrider sin kvote, bør samme mengde lodde trekkes fra kvoten påfølgende fiskesesong og tildeles avtalens andre parter. Dette elementet ble iverksatt første gang fra og med sesongen 2021/2022.

Ingen av kyststatene utnyttet kvotene sine fullt ut sesongen 2021/2022. Dersom man sammenligner fangst med kvote etter eventuelle kvoteoverføringer, utnyttet Island 82 % av sin kvote, Grønland og Norge hhv. 75 % og 63 % av kvotene sine.

4.2.2 «Smutthullavtalen»

Som et resultat av avtalen mellom Russland, Island og Norge, får Norge årlig overført et kvantum lodde fra Island. Størrelsen på overføringen henger sammen med den norske overføringen av torsk til Island. Overføringen av torsk er en fast prosent av TAC på torsk, uavhengig av TAC på lodde.

Torskefisket reguleres per kalenderår, mens loddefisket reguleres over to kalenderår. Siden det i mange år ikke har vært anledning til å fiske lodde i IØS om sommeren, har den islandske torskekvote gjennom «smutthullavtalen» vært fisket i et annet kalenderår enn loddekomponenten. Dette betyr at Island i 2022 fisket torskekvote som relaterer seg til Norges loddekvote sesongen 2022/2023. For sesongen 2022/2023 har Norge en kvote på 24 596 tonn lodde relatert til «smutthullavtalen».

4.2.3 Norge/EU

Når det har vært rom for det har Norge byttet til seg loddekvote fra EU. Norge og EU har i den bilaterale avtalen som ble signert 10. desember 2021 følgende punkt vedrørende lodde for sesongen 2021/2022 og 2022/2023:

5.1.1 *Capelin in ICES Area XIV*

5.1.1.1 The Delegations referred to the Agreed Record of 14 October 2021, where it was agreed that the EU should transfer 10,000 tonnes of capelin in the Iceland – Jan Mayen – Greenland area to Norway to be fished during the fishing season 2021/2022. In addition to this quota, the Delegations agreed that EU would transfer 59 623 tonnes of capelin to be fished during the fishing season 2021/2022 as reflected in Table 4.

5.1.1.2 The Delegations further agreed that in the event that there is a positive TAC-advice for capelin in for the fishing season 2022/2023, the EU will offer Norway a quota of 10,000 tonnes. The corresponding cod equivalents will be added to the EU balance for 2022. If the level of TAC makes it impossible for EU to offer 10,000 tonnes, the corresponding amount of cod equivalents will be subtracted from the balance of the relevant year (2024). The Delegations also agreed that this exchange of capelin for the fishing season 2022/2023 is dependent on Norway maintaining access to Icelandic waters for this quota. If not, the corresponding cod equivalents will be subtracted from the balance of the relevant year (2023).

A

Dette elementet kom inn i avtalen etter at det ble slutt på sommerfiske, den er da tenkt brukt i et vinterfiske.

Det vises til kap. 3.2 tabell 6 som viser fangst fordelt på de ulike komponentene dersom man forutsetter at kvote relatert til rammeavtalen fiskes først, så smutthullkvote og til slutt kvote relatert til kvoteavtalen mellom EU og Norge. Med bakgrunn i disse forutsetningene utnyttet Norge hele kvoten knyttet til «Rammeavtalen» og «Smutthullavtalen». Når det gjelder kvoteavtalen mellom EU og Norge ble det kun utnyttet 14 903 tonn av kvoten på totalt 66 959 tonn.

EU bytter til seg lodde fra Grønland. I avtalen mellom EU og Grønland står det at ved et eventuelt loddefiske skal Grønland ha en minimumskvote på 25 000 tonn i henhold til foreløpig, mellomliggende og endelig TAC. EU skal så tilbys tilgjengelige fiskemuligheter til maksimalt 7,7 % av gjeldende TAC for lodde i løpet av sesongen.

Ved en TAC på 218 000 tonn vil Grønlands kvote være 32 700 tonn. Etter å ha holdt igjen 25 000 tonn til eget fiske kan EU overta 7 700 tonn lodde. Dette kvantum kan videre tilbys Norge.

4.2.4 Oppsummering - norsk kvote sesongen 2022/2023

Ved en TAC på 218 000 tonn og avtalt fordeling mellom partene i henhold til avtalen av 2018 er kyststatenes kvoter som følger, se tabell 8.

Tabell 8: Fordeling av TAC på kyststatene i henhold til avtale

Kyststater	Fordeling (%)	Kvote (tonn)
Norge	5 %	10 900
Grønland	15 %	32 700
Island	80 %	174 400
Sum kvote	100 %	218 000

I tillegg til dette foretar partene kvoteoverføringer til hverandre og andre nasjoner. Tabell 9 viser partenes kvoter dersom de overfører kvantum som tidligere år.

Tabell 9: Fordeling av TAC og mulige overføringer mellom kyststatene ved starten av sesongen 2022/2023, TAC 218 700 tonn

TAC: 218 700	Fordeling (%)	Kvote (tonn)	Kvote etter overføringer (tonn)
Norge	5 %	10 900	43 196
Grønland	15 %	32 700	25 000
Island	80 %	174 400	138 904
Sum kvote	100 %	218 000	207 100
Færøyene			10 900
EU			-
Sum kvote		218 000	218 000
Overføringer etter fordeling av TAC etter kyststatsandel:			
Kvotekomponent EU-Grønland:			
Grønland - EU - Norge: EU	7,7 % av TAC ¹	7 700	
Rest Grønland	7,3 % av TAC	25 000	
Norge	Inntil 10 000 t fra EU	7 700	
Island - Norge	Smutthullavtale 21/22	24 596	
Island - Færøyene	5 % av TAC	10 900	
Korrigerings av kvote pga. overfiske forrige sesong			
Norge		-	
Grønland		-	
Island			
Total loddekvote sesongen 2020/2021			218 000

¹7,7 % av TAC, men kvantum overføres EU etter at Grønland har fått 25 000 tonn.

Ved en TAC på 208 700 tonn vil Norge, etter estimerte overføringer, få en loddekvote på 43 196 tonn. Tabellen under viser norsk kvote og hvilke kvotekomponenter norsk kvote er sammensatt av ved starten av sesongen.

Tabell 10: Norsk kvote fordelt på kvotekomponenter

Kvotekomponenter	Kvantum (tonn)
«Rammeavtalen»	10 900
«Smutthullavtalen»	24 596
Kvotearvtale mellom EU og Norge	7 700
Norsk kvote totalt	43 196

Norske fartøy kan fiske hele dette kvantumet i IØS.

5 REGULERING AV FISKET SESONGEN 2022/2023

5.1 DELTAKELSE

Fisket har tradisjonelt vært forbeholdt fartøy med ringnottillatelse. Det er også fastsatt i Islands nasjonale regulering at utenlandske fartøy må fiske med not i IØS.

Fiskeridirektøren foreslår at fartøy med ringnottillatelse gis adgang til å delta i loddefisket ved Island, Grønland og Jan Mayen i 2022/2023.

5.2 ÅPNINGSDATO

I henhold til «trepartsavtalen» er loddessesongen satt til perioden 15. oktober - 15. april. For Norge er sesongen slutt 22. februar. På grunn av arbeidet med å fastsette norsk og islandsk regelverk, samt at lisenser for å fiske i IØS skal på plass kan det synes riktig å åpne det norske fisket 1. januar 2023.

Fisket åpnes i Islands sone 1. januar 2023.

5.3 KVOTEBYTTE

På grunn av små kvoter både i loddefisket ved Island, Grønland og Jan Mayen og lodde i Barentshavet bestemte Nærings- og fiskeridepartementet (NFD) i januar 2014 å innføre en ordning der ringnotfartøy fikk anledning til å bytte loddekvote ved Island, Grønland og Jan Mayen mot loddekvoten sin i Barentshavet. Ordningen er blitt videreført. Da loddefisket i Barentshavet var stengt i årene 2016 og 2017, fikk ringnotfartøy bytte hele loddekvoten ved Island, Grønland og Jan Mayen mot et kvantum sild i sør. I 2018 fikk fartøy i ringnotgruppen igjen anledning til å bytte hele kvoten av lodde ved Island, Grønland og Jan Mayen sesongen 2017/2018 mot hele loddekvoten i Barentshavet. Siden det ikke ble åpnet for loddefiske i Barentshavet i 2021, kunne fartøyene sesongen 2020/2021 bytte hele kvoten av lodde ved Island, Grønland og Jan Mayen sesongen 2017/2018 mot hele eller deler av kvoten av sild i Nordsjøen. Sesongen 2021/2022 var kvotene så store at man ikke så det hensiktsmessig å ha kvotebytte denne sesongen.

Ordningen har vært praktisert slik at to fartøy med ringnottillatelse kunne inngå avtale om kvotebytte dersom ingen av fartøyene hadde foretatt annet kvotebytte samme sesong. Begge fartøyeierne måtte da gi bindende melding til Fiskeridirektoratet før det ble fisket på byttet kvote innen en gitt frist. Forskriften har vært fastsatt av NFD. Fra og med 2022 har Fiskeridirektoratet fått myndighet til å fastsette denne forskriften.

Fiskeridirektøren legger til grunn at dersom det er hensiktsmessig for å få et lønnsomt fiske vil ordningen med kvotebytte bli videreført.

5.4 MAKSIMALKVOTER

Med unntak av få år har dette fisket vært fordelt med maksimalkvoter etter «universalnøkkelen». Fiskeridirektøren foreslår en videreføring av dette sesongen 2022/2023.

Fiskeridirektøren foreslår at fartøyene blir tildelt maksimalkvoter basert på universalnøkkelen.

Fiskeridirektøren kan stoppe fisket når totalkvoten er beregnet oppfisket, selv om enkelte fartøy ikke har fisket sin kvote.

Fiskeridirektøren foreslår at fartøyene kan nytte faktisk lastekapasitet i fisket.

5.5 UTSEILING

For at ingen fartøy skal melde utseiling før de faktisk er i posisjon til å ta utseiling, foreslås det en videreføring av ordningen om at ingen fartøy kan ta utseiling før de er utlosset og har loddenot om bord. Norges Sildesalgslag administrerer utseilingen og fastsetter utseilingsstopp dersom det er nødvendig.

Fiskeridirektoratet kan fastsette siste frist for å foreta utseiling. Dette for å få en mest mulig effektiv og hensiktsmessig avvikling av dette fisket.

Ingen fartøy kan foreta utseiling uten på forhånd å ha meldt fra til Norges Sildesalgslag. Ved utseiling må fartøy være faktisk utlosset, ha loddenot om bord og ha forlatt land/kai.

Norges Sildesalgslag kan fastsette utseilingsstopp.

Fiskeridirektoratet kan fastsette siste frist for utseiling.

5.6 ADGANG TIL ISLANDS ØKONOMISKE SONE OG RAPPORTERING

Fiskeridirektoratet legger til grunn at maksimalt 30 norske fartøy kan fiske samtidig i IØS.

Som tidligere vil det være behov for en ordning som regulerer at antall fartøy som fisker samtidig i IØS er i overensstemmelse med det som hjemles i «smutthullavtalen» og bilateral avtale mellom Island og Norge.

For å sikre en hensiktsmessig avvikling av fisket har Norges Sildesalgslag i mange år hatt hjemmel til å administrere innseilingsordning til IØS, herunder fastsette innseilingsstopp, samt administrere antall fartøy i fiske samtidig. Norges Sildesalgslag har døgnbemanning og god kontakt med flåten, og ordningen har etter fiskeridirektørens oppfatning fungert godt. Sildelaget har sagt seg villig til å administrere ordningen neste sesong også. For å forebygge mye av problemene som oppstod sesongen 2021/2022, vil de ha en tettere dialog med organisasjonene som representerer fiskerne i forkant av sesongen.

Fartøy som har tatt utseiling skal melde fra til Norges Sildesalgslag ved inngang til IØS.

Fiskeridirektøren foreslår at Norges Sildesalgslag bemyndiges til å administrere innseilingsordning til IØS, samt administrere antall fartøy i fiske samtidig. Fiskeridirektoratet og Norges Sildesalgslag kan fastsette innseilingsstopp til IØS.

5.7 LISENSIERING

Vanlig prosedyre når det gjelder lisensiering er at Fiskeridirektoratet sender en samlet lisenssøknad for hele ringnotflåten, dvs. alle fartøy som har en ringnottillatelse. Lisenssøknaden inneholder følgende informasjon: fartøynavn, registreringsnummer, kallesignal, bruttotonnasje, «bæreevne» og telefonnummer. Fiskeridirektoratet får en samlet lisensliste fra Fiskistofa som sammen med alt relevant regelverk formidles videre til Fiskebåt og Pelagisk Forening som igjen videreformidler dette til flåten.

Sesongen 2020/2021 informerte islandske myndigheter om at de hadde fastsatt et nytt krav til søknad om lisens. De nye bestemmelsene innebar at det i forbindelse med lisenssøknad for det enkelte fartøy skulle legges ved tegninger av pumpeutstyr for transport av fangst i fartøyet, samt tegninger eller bilder av kontrollpanelet til pumpeutstyret, hvor alle pumperuter tydelig fremgikk. Dette var et krav som skulle gjøres gjeldende for alle fartøy som skulle delta i loddefisket, både islandske og utenlandske.

Under henvisning til sen informasjon om nytt regelverk, sa Island seg villig til å utsette implementeringen av lisensieringskravene for 2020/2021, men opplyste om at disse vil bli gjort gjeldende for kommende loddefiske.

Under kyststatsmøtet 28-29. september 2021 ble det nye regelverket diskutert. Island konkluderte med at de nye dokumentasjonskravene ville være svært omstendelige og kompliserte for flåten. Kravene ble dermed endret slik at det i lisenssøknaden i stedet skulle fylles ut to ekstra kolonner:

Figur 3: Ekstra lisenskrav sesongen 2021/2022

J	K	L
E-mail	Vacuum pumping discharge Other than upper deck	
	Both side - Above sealine	
	None	
	Starboard - Over sea line	
	Portboard - Over sea line	
	Starboard - Under sea line	
	Portboard - Under sea line	
	Through the bottom	
	Both side - Under sealine	
	Both side - Above sealine	

Kyststatene var enig og de nye kravene trådte i kraft fra sesongen 2021/2022.

Fiskeridirektoratet utarbeidet desember 2021 en liste over alle fartøy med ringnottillatelse som inneholdt følgende informasjon: fartøynavn, registreringsnummer, kallesignal, bruttotonnasje, «bæreevne» og telefonnummer. Denne ble videresendt til medlemsorganisasjonene Fiskebåt og Pelagisk forening. Organisasjonene fikk videre ansvar for å komplettere listen med de to ekstra kolonnene. Basert på tilbakemeldingene fra næringen sendte Fiskeridirektoratet en samlet søknad på vegne av hele flåten desember 2021.

Fiskeridirektoratet vil denne sesongen, som tidligere, sende en samlet lisenssøknad på vegne av hele flåten. Listen vil bli utarbeidet i samarbeid med Fiskebåt og Pelagisk forening.