



Sak 16/2021

REGULERING AV FISKET ETTER MAKRELL I 2022

Fiskeridirektøren har forelagt forslaget til regulering av fisket etter makrell for 2022 for Sametinget som ledd i gjennomføringen av konsultasjonsavtalen mellom Sametinget og statlige myndigheter. Det er ikke foreslått nye forvaltningstiltak som svekker det materielle grunnlaget for samisk kultur.

Det vises til forslag til ny forskrift om fiskeritillatelser og kvotefaktorer som er sendt på høring med frist 12. februar 2022. Det legges til grunn at forslaget ikke får virkning for reguleringen for 2022.

1 SAMMENDRAG

Kyststatsforhandlingene om forvaltning og fordeling av makrell for 2022 er ikke avsluttet når dette saksdokumentet skrives. Det er heller ikke forhandlingene om bilaterale avtaler om eventuelle kvotebytter og soneadgang i andre lands soner.

Fiskeridirektøren legger i dette saksdokumentet til grunn at norske fartøy må fiske kvoten i norsk sone i 2022. På den bakgrunn foreslår Fiskeridirektøren at fisket etter makrell i 2022 i all hovedsak reguleres tilsvarende som inneværende reguleringsår.

Nærings- og fiskeridepartementet (NFD) har bedt Fiskeridirektoratet, i samarbeid med Havforskningsinstituttet, om å vurdere om det er biologiske forhold som tilsier at vi ikke bør fiske makrell i fiskevernsonen. Vurderingen av dette fremgår til slutt i dette saksdokumentet (avsnitt 7).

2 FISKET ETTER MAKRELL I 2020

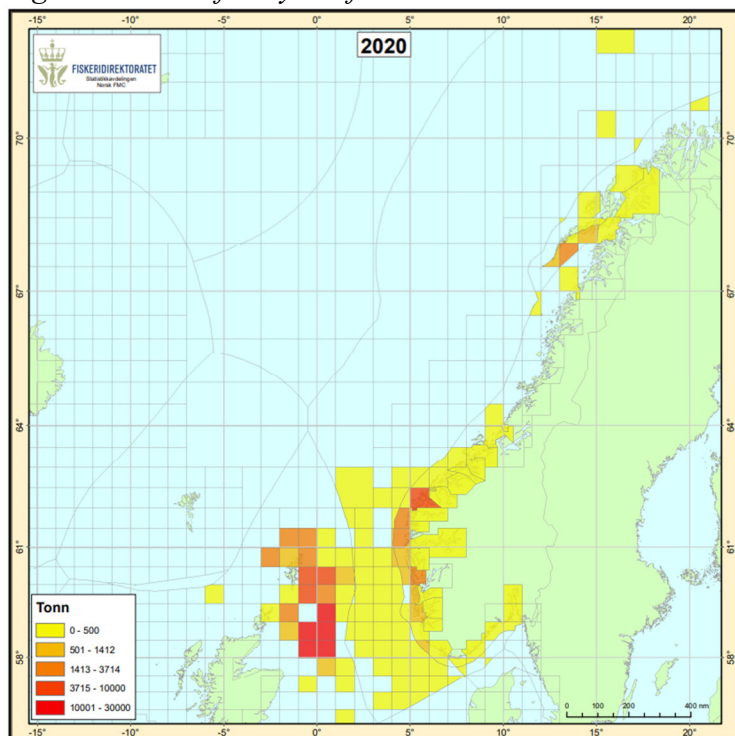
I 2020 hadde Norge en kvote på 213 880 tonn makrell. Totalt fisket norske fartøy 211 574 tonn¹ makrell i 2020. Gjennomsnittsprisen til konsum² var 13,15 kr/ kg i 2020, noe som var lavere enn gjennomsnittsprisen til konsum i 2019 på 15,82 kr/ kg. Hovedvekten av makrellkvoten ble fisket i oktober måned (76 %). Tilgjengeligheten og kvaliteten var på det tidspunktet bedre i EU-sonen og derfor ble hele 84 % av makrellkvoten fisket i EU-sonen³ i 2020. Til sammenligning ble 80 % av makrellkvoten fisket i EU-sonen i 2019. Norske fartøy fisket ikke makrell i internasjonalt farvann i 2020. Figur 1 viser et kart over fangst tatt av norske fartøy i 2020 fordelt på soner.

¹ Dette kvantumet består av overført kvote fra 2019, ordinær kvote for 2020 og fiske på forskudd av kvoten i 2021 (jf. kvotefleksibilitetsordningen).

² Norges Sildesalgslags årsrapport

³ Norske fartøy hadde tilnærmet full soneadgang i EU-sonen i 2020.

Figur 1: Norske fartøy sitt fiske etter makrell i 2020



Kilde: Fiskeridirektoratets landings- og slutseddelregister pr. 25. oktober 2021

Det ble fisket 213 189 tonn makrell som avregnes kvoteåret 2020. Tabell 1 viser forskriftskvoter, justerte kvoter, fangst avregnet kvoteåret 2020, samt totalfangst i 2020. I vedlegg 1 fremgår ytterligere informasjon om kvoter og fangst relatert til kvoteåret 2020.

Tabell 1: Forskriftskvoter, justerte kvoter, fangst avregnet kvoteåret, samt totalfangst i fisket etter makrell i 2020 (i tonn)

Fartøygrupper	Forskriftskvoter	Justerte kvoter ¹	Fangst avregnet kvoteåret	Totalfangst
Fartøy med ringnottillatelse	148 911	147 529	145 566	144 001
Små ringnotfartøy (SUK)	13 569	13 410	13 308	13 205
Trål	8 438	7 710	7 718	7 955
Kystfartøygruppen	40 537	43 321	44 511	44 327
· lukket gruppe	39 787	42 571	43 913	43 729
· åpen gruppe	650	650	491	491
· landnot	100	100	107	107
Agn	1 300	1 300	1 301	1 301
Forskn.- og forvaltningsformål	1 125	1 125	785	785
Totalt	213 880	214 395	213 189	211 574

Kilde: foreløpige fangsttall fra Norges Sildesalgslag per 22. oktober 2021

¹ Kvoter justert for kvotefleksibilitet, estimert bifangst etc.

2.1 LUKKET KYSTGRUPPE

Det nye reguleringsopplegget for kystfartøygruppens lukket gruppe som ble innført i 2019, ble videreført i 2020. Overreguleringsgraden for maksimalkvotene for fartøy under 15 meter hjemmelslengde og største lengde var satt til 100 %. Det ble fisket om lag 1 500 tonn utover justert gruppekvote for kystfartøygruppen, noe som er innenfor kvotefleksibilitetsordningen på gruppenivå. Tilsvarende som for 2019 var erfaringene med den nye reguleringsmodellen gode i 2020.

2.1.1 Fangst fordelt på redskap, deltakeradgang, hjemmelslengde og største lengde

I det videre fremgår fangsttall for 2020 fordelt på redskap, deltakeradgang, hjemmelslengde og største lengde. Fiskeridirektoratet vil presisere at det ikke er tatt høyde for kvotefleksibilitetsordningen. Det er med andre ord totalt fisket kvantum i 2020 som presenteres.

I 2020 fisket lukket kystgruppe totalt 43 695 tonn makrell. Det ble fisket 37 188 tonn med not (85 %), 2 645 tonn med garn/snøre (6 %) og 3 851 med trål (9 %) i 2020. I tillegg var det et fartøy som etter dispensasjon fisket 11 tonn med snurrevad.

Fartøy med deltakeradgang garn/snøre fisket 14 932 tonn (34 %), mens fartøy med deltakeradgang not fisket 28 763 tonn (66 %)

Fartøy med hjemmelslengde og største lengde under 15 meter fisket 17 989 tonn (41 %), mens øvrige⁴ fartøy fisket 25 706 tonn (59 %). Tabell 2 viser fangst i 2020 fordelt på deltakeradgang og hjemmelslengde og største lengde.

Tabell 2: Fangst i 2020 fordelt på deltakeradgang og hj. l. og st. l.

Deltakeradgang	Fartøy under 15 m. hj. l. og st. l. (tonn)	Øvrige fartøy (tonn)	Totalt (tonn)	Andel (%)
Garn eller snøre	9 192	5 740	14 932	34 %
Not	8 797	19 966	28 763	66 %
Totalt	17 989	25 706	43 695	100 %
Andel (%)	41 %	59 %	100 %	

Kilde: Fiskeridirektoratets konsesjon- og deltakerregister og landings- og sluttseddelregister per 9. september 2021

⁴ fartøy med hjemmelslengde under 15 meter og største lengde på eller over 15 meter, samt fartøy med hjemmelslengde på eller over 15 meter.

3 FISKET ETTER MAKRELL I 2021

3.1 DELTAKERREGULERING

I henhold til forskrift 13. oktober 2006 nr. 1157 om spesielle tillatelser til å drive enkelte former for fiske og fangst (konsesjonsforskriften) § 2-21 og § 4-1 kan følgende fartøygrupper delta:

- fartøy med makrelltrållatelse
- fartøy med ringnottillatelse

I henhold til forskrift 16. desember 2020 nr. 2907 om adgang til å delta i kystfartøygruppens fiske og enkelte andre fiskerier for 2021 (deltakerforskriften) §§ 17 - 20 kan følgende fartøygrupper delta:

- fartøy med adgang til å delta med not eller garn og snøre i lukket gruppe
- små ringnotfartøy (SUK)
- fartøy med adgang til å delta med not eller garn og snøre i åpen gruppe

Videre kan fartøy med dispensasjon delta i henhold til forskrift 10. februar 2011 nr. 593 om fiske med landnot ved fiske med fartøy som ikke er merkeregistrert.

3.2 AVTALESITUASJONEN

Det totale uttaket av makrell fastsettes i utgangspunktet i forbindelse med de årlige kyststatsforhandlingene om forvaltning og fordeling av makrell. De senere årene har det ikke blitt enighet mellom kyststatene og øvrige fiskerinasjoner. Norge, EU og Færøyene har i perioden 2014-2020 hatt en trepartsavtale om forvaltning og fordeling av makrell.

4. desember 2020 inngikk kyststatene og øvrige fiskerinasjoner en avtale hvor det var enighet om å legge til grunn ICES sitt MSY-råd for 2021 på 852 284 tonn. Videre var partene enige om å fortsette forhandlingene om fordeling av makrellbestanden tidlig i 2021. I mai 2021 ble det klart at partene ikke ble enig om fordelingen av totaluttaket for 2021.

NFD fastsatte derfor 27. mai 2021 en norsk totalkvote i 2021 på 298 299 tonn. I henhold til den bilaterale avtalen mellom Norge og Færøyene av 8. desember 2020 får Norge 6 600 tonn makrell i 2021. Videre gir Norge 251 tonn til EU i henhold til den bilaterale avtalen mellom Norge og EU («Sverige-avtalen») av 16. mars 2021. Dermed er den norske kvoten i 2021 på 304 648 tonn. Kvoten kan i sin helhet fiskes i Norges territorialfarvann og økonomiske sone, fiskerisonen ved Jan Mayen, fiskevernsonen ved Svalbard og i internasjonalt farvann.

Norske fartøy har i 2021 adgang til å fiske 83 524 tonn makrell i Færøyenes fiskerisone.

3.3 REGULERINGSOPPLEGGET

3.3.1 Foreløpig norsk totalkvote

NFD fastsatte fra årets begynnelse en foreløpig norsk totalkvote på 100 000 tonn makrell. Bakgrunnen var at forhandlingene som danner grunnlag for en endelig norsk totalkvote ikke var avsluttet i desember 2020. Det ble avsatt 955 tonn til forsknings- og undervisningskvoter, 650 tonn til agn og 647 tonn til rekrutteringsordningen. Avsetningen til agnformål ble i mars 2021 økt til 1 300 tonn. Disponibel kvote, etter avsetninger nevnt ovenfor, ble fordelt i henhold til Norges Fiskarlag sine landsmøtevedtak 5/15 og 6/07, samt landsstyrevedtakene 128/09 og 71/10 vedrørende den etablerte avtalen om kvotebytte norsk vårgytende sild/makrell mellom trål og ringnot.

3.3.2 Endelig norsk totalkvote og justert reguleringsopplegg

NFD fastsatte en endelig norsk totalkvote på 298 299 tonn 27. mai 2021 (jf. avsnitt 3.2). Samme dag mottok Fiskeridirektoratet en bestilling fra NFD vedrørende endring av regulering av fisket etter makrell i 2021. I bestillingen stod det følgende:

«Vi viser til Nærings- og fiskeridepartementets beslutning 27. mai 2021 om å fastsette norsk totalkvote for makrell i 2021 til 298 299 tonn. Departementet vil på denne bakgrunn be Fiskeridirektoratet vurdere og utarbeide egnede forslag til endringer i reguleringsopplegget for makrell i 2021, herunder nødvendige forskriftsendringer. Vi ber om at forslagene oversendes departementet senest 11. juni 2021.

Vi ber om at forslagene utformes etter dialog med næringen. Ved utformingen av tiltakene bør det legges særlig vekt på behovet for å fiske opp hele totalkvoten, og at dette i størst mulig grad skjer i norsk jurisdiksjonsområde. Det er også ønskelig at direktoratet vurderer hvordan imøtekomme ulike utfordringer for flåtesiden og industrisiden i kjølvannet av Brexit og manglende norsk adgang til å fiske i andre lands soner.»

Fiskeridirektoratet mottok innspill på justeringer av reguleringen av fisket etter makrell som følge av den økte kvoten. I korte trekk omfattet innspillene følgende:

- periodisering og ulik kvotebelastning innenfor/ utenfor norske farvann
- utvidet kvotefleksibilitetsordning
- fiske innenfor fjordlinjene
- øke kvoter for kystfartøygruppen

Fiskeridirektoratet avholdt et møte 4. juni 2021 med aktuelle aktører hvor de mottatte innspillene ble diskutert. Fiskeridirektoratet hadde videre dialog med aktuelle aktører om enkelttiltak i etterkant av møtet. Både næringen og Fiskeridirektoratet var enige om at det er utfordrende å skulle si noe om hvilke endringer som eventuelt må til i reguleringen av makrell i 2021 for å sikre at kvaliteten på fisken ivaretas og kvoten blir fisket.

Det var klare føringer i bestillingen fra NFD om at utformingen av tiltakene burde legges særlig vekt på:

- 1) behovet for å fiske opp hele totalkvoten.
- 2) at fisket i størst mulig grad skjer i norsk jurisdiksjonsområde⁵

I Fiskeridirektoratets vurdering ble det pekt på at disse to målsettingene kan være motstridende: Dersom det legges for stor vekt på at totalkvoten skal fiskes opp, kan det innebære at en stor andel av kvoten fiskes i internasjonalt farvann og at målsettingen om å fiske i størst mulig grad i norske farvann ikke nås. Tilsvarende, dersom det legges for stor vekt på at det skal fiskes i norsk jurisdiksjonsområde kan dette føre til at den andre målsettingen om å fiske opp totalkvoten ikke nås. Fiskeridirektoratet forstår bestillingen slik at hovedmålsettingen er at totalkvoten i 2021 fiskes opp og at den sekundære målsettingen er at fiske i størst mulig grad skjer i norsk jurisdiksjonsområde. Reguleringen bør likevel utformes slik at det er en balansegang mellom disse to målsettingene.

Fiskeridirektorats tilrådning innebar følgende:

- Det fastsettes underregulerte fartøyskvoter (30 %) for fartøy med ringnottillatelse og trålgruppen. Når fiske i internasjonalt farvann er avsluttet, og i dialog med næringsaktørene, økes fartøyskvotene slik at de er tilnærmet flatt fordelt.
- Ingen endringer i reguleringsopplegget for små ringnotfartøy og lukket kystfartøygruppe. Fartøyskvoten i åpen gruppe økes fra 10 tonn til 25 tonn, men fremdeles innenfor en avsetning på 650 tonn.
- Ingen endring i kvotefleksibilitetsordningen.
- Ingen endringer i reglene i utøvelsesforskriften som åpner for unntak fra forbudet mot å fiske innenfor fjordlinjene.

Fiskeridirektoratet oversendte sin vurdering og tilrådning til NFD 11. juni 2021 (vedlegg 2). NFD fulgte tilrådingen fra Fiskeridirektoratet og foretok en forskriftsendring 29. juni 2021 med nytt reguleringsopplegg.

3.3.3 Fordeling av norsk totalkvote

Det nye reguleringsopplegget innebar ingen endringer i fordelingen mellom fartøygruppene. Tabell 3 viser fordelingen av norsk disponibel kvote i 2021 basert på den nye makrellkvoten. Etter avsetninger til forsknings- og forvaltningsformål, rekrutteringskvoteordningen og agnformål blir den disponible kvoten i 2021 på 301 746 tonn. Etter fordeling av disponibel kvote legges kvantumet avsatt til rekrutteringsordningen til kystfartøygruppen. Som tidligere år overføres 1 000 tonn fra ringnotgruppen til kystgruppen.

⁵ Med norsk jurisdiksjon menes norsk økonomisk sone, fiskerisonen ved Jan Mayen og fiskevernsonen ved Svalbard.

Tabell 3: Fordeling av norsk totalkvote i 2021

Fartøygruppe	Fordelingsnøkkel	Gruppekvote (tonn)	Faktisk andel (%)
Kystfartøy	18,5 % av totalkvoten ¹	57 470	19,0 %
Trålfartøy	4,0 % av totalkvoten	12 070	4,0 %
Ringnotgruppen (etter overføring og fordeling)	77,5 % av totalkvoten	232 853	77,0 %
Små ringnotfartøy (SUK)	8,3 % av ringnotgruppens kvote	19 410	6,4 %
Fartøy med ringnottillatelse	91,7 % av ringnotgruppens kvote ²	213 443	70,6 %
Totalt		302 393	

¹ Inkluderer 1 000 tonn overført fra ringnotgruppen til kystgruppen, og inkludert 647 tonn til rekrutteringskvoter som er tatt «fra toppen»

² Etter overføring av 1 000 tonn fra ringnotgruppen til kystgruppen

Tabell 4 gir en oversikt over fordelingen i kystfartøygruppen i 2021.

Tabell 4: Fordeling av kystfartøygruppens gruppekvote i 2021

Kystfartøygruppen	Kvantum (tonn)
Avsetning åpen gruppe	650
Notfiske for ikke-manntallsførte fiskere	100
Lukket gruppe kyst	56 720
Totalt	57 470

I tabell 5 fremgår forskriftskvoter i 2021, overføringer fra 2020 og justerte gruppekvoter for 2021. I henhold til kvoteregnskapet for 2020 gjenstod det 339 tonn av avsetningene til forsknings- og forvaltningsformål og agn. Fiskeridirektoratet har derfor lagt til grunn at 339 tonn overføres fra 2020 til 2021 og fordeles i henhold til etablert fordelingsnøkkel (se overføringer på «totalkvotenivå»).

Tabell 5: Forskriftskvoter 2021, overføringer 2020 og justert gruppekvote 2021

Fartøygruppe	Forskriftskvote 2021	Overføringer fra 2020			Justert gruppekvote 2021
		Gruppenivå	Totalkvotenivå	Totalt	
Fartøy med ringnottillatelse	213 443	819	240	1 059	214 502
Små ringnotfartøy	19 410	-17	22	5	19 415
Trålfartøy	12 070	-316	14	-302	11 768
Kystgruppen - totalt	57 470	-1 546	63	-1 483	55 987
Lukket gruppe	56 720	-1 546	63	-1 483	55 237
Landnot	100	0	0	0	100
Åpen gruppe	650	0	0	0	650
Agn	1 300	0	0	0	1 300
Forskning- og forvaltningsformål	955	0	0	0	955
Totalt	304 648	-1 060	339	-721	303 927

¹ inkludert et fratrekk på 264 tonn til uregistrert bifangst av makrell

3.4 FISKE MED TRÅL ETTER MAKRELL I OMRÅDET PÅ STOREGGA

I forbindelse med at norske fartøy i 2021 ikke hadde adgang til å fiske etter makrell i britisk sone ble flåten oppfordret til å søke å fiske så mye som mulig av den norske kvoten i norsk farvann. Området ved Storegga ble opprinnelig stengt for større trålere for å beskytte/bedre driftsmulighetene for de mindre trålerne, og for fartøy som driftet med faststående redskap, mot den aktiviteten som ble utført i området av større utenlandske trålere. Det var således ikke en biologisk begrunnelse som lå til grunn for stengingen. Fiskeridirektoratet besluttet 13. oktober at området kunne åpnes også for større trålere i en begrenset periode. Begrunnelsen var den spesielle situasjonen vi befinner oss i år med manglende soneadgang i britisk sone og ønske om å fiske så mye som mulig av den norske kvoten i norsk farvann. Varighet for åpningen ble satt til 31. desember 2021.

3.5 KVOTEFLEKSIBILITET OVER ÅRSSKIFTET

Kvotefleksibilitetsordningene i 2020 ble videreført til 2021. Det var lagt til grunn at det var kvotefleksibilitet over årsskiftet på inntil 10 % mellom år på totalkvoten og gruppekvote. På fartøynivå innebærer kvotefleksibilitetsbestemmelsen at det enkelte fartøy i havfiskeflåten kan spare eller forskuttere inntil 10 % av kvoten. Dette gjelder også for fartøy i kystfartøygruppens lukket gruppe med hjemmelslengde under 15 meter og største lengde på eller over 15 meter, samt fartøy med hjemmelslengde på eller over 15 meter. Fartøy i kystfartøygruppens lukket gruppe med hjemmelslengde og største lengde under 15 meter kan kun forskuttere inntil 10 % av kvoten i 2021.

Makrellfisket i 2021 har vært et ekstraordinært år. Bakgrunnen er en stor norsk kvote og manglende soneadgang i britisk sone hvor norske fartøy tradisjonelt har fisket et betydelig kvantum. Dette har medført et endret fangstmønster for mange av fartøyene sammenlignet med de senere årene. Både myndighetene og næringen har vært opptatt av at det legges til rette for at hele den norske kvoten fiskes opp.

NFD vedtok en forskriftsendring 19. oktober 2021 vedrørende kvotefleksibilitet over årsskiftet og muligheten for å spare inntil 10 % av fartøykvoten til påfølgende år inneværende år. Endringen i forskriften synliggjør at NFD kan beslutte at fartøy som ikke har fisket opp fartøykvoten ved utløpet av 2021, likevel ikke får godskrevet inntil 10 % av denne kvoten i 2022.

3.6 PRØVEORDNING FOR KVOTEBELASTNING SOM FØLGE AV FANGST UTOVER KVOTE

Fra 1. januar 2020 er det innført en prøveordning i makrellfisket som går ut på at fartøy som fisker utover 110 % av kvote ikke bare får inndratt verdien av den ulovlige fangsten, men også får en avkortning på neste års fartøykvote. Denne prøveordningen ble vedtatt etter gjentatte anmodninger fra Fiskebåt. Fiskebåt begrunnet ordningen med at overfisket i enkelte pelagiske fiskerier er såpass betydelig at det utgjør et problem i relasjon til en rettferdig fordeling av kvote. Fiskebåt fremhevet at den tradisjonelle ordningen hvor rederiet får inndratt fangstverdien, mens kvotebelastningen må bæres av fartøygruppen, oppfordrer til overfiske fordi fartøyene løper liten økonomisk risiko ved å overfiske. Videre påpekte Fiskebåt at rimelighetshensyn tilsier at fartøyet som fisker utover 110 % tar hele belastningen med dette overfisket, da 10 % bufferen i utgangspunktet skal gjøre det forholdsvis lett å treffe innenfor års kvoten.

I 2020 var det problemer med store kast i makrellfisket. På denne bakgrunn påpekte Fiskebåt at ordningen innebærer tap av store verdier for fartøy som har fisket utover 110 %, og at ordningen rammer rederi og mannskap urimelig hardt. De saker som Fiskebåt viste til i 2020 viser at prøveordningen har legitimitetsutfordringer. Dette ble påpekt av Fiskeridirektoratet ved innføringen av ordningen.

Tabell 6 viser fangst utover 110 % i årene 2020 og 2021 som kvotebelastes fartøykvoten påfølgende år. Det var henholdsvis 451 tonn i 2020 og så langt i 2021 utgjør det 40 tonn. På bakgrunn av de ulike fiskemønsteret i 2020 og 2021 er det vanskelig å trekke noen slutninger om prøveordningen har vært disiplinerende når det gjelder å ikke fiske utover 110 % av kvoten.

Tabell 6: Fangst utover 110 % i årene 2020 og 2021 som kvotebelastes fartøykvoten påfølgende år (tonn)

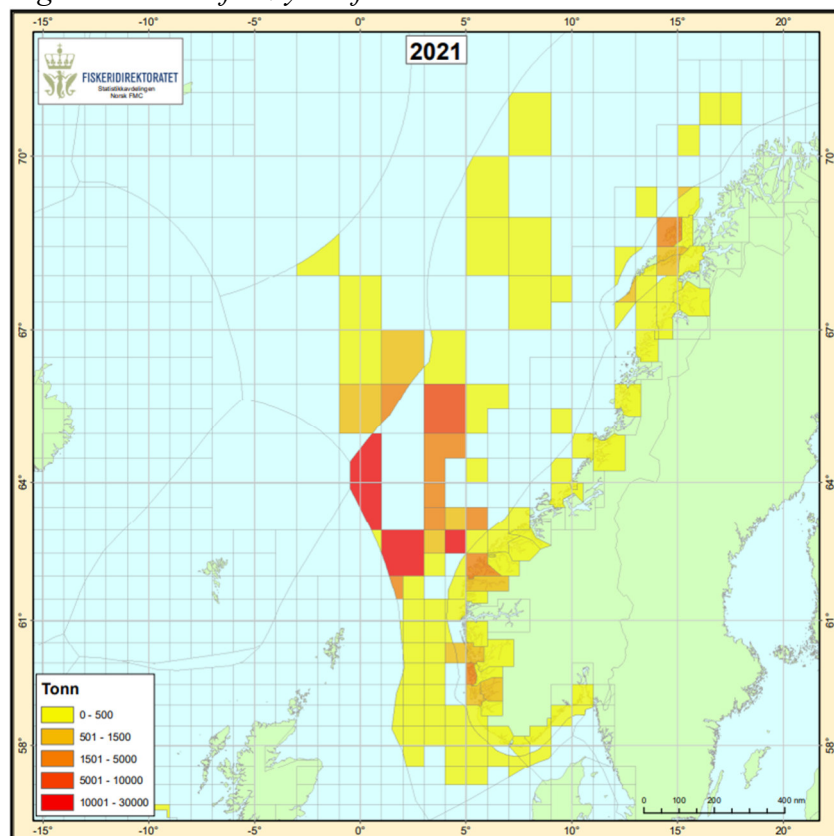
Fartøygrupper	2020	2021
Fartøy med ringnottillatelse	112	0
Små ringnotfartøy	31	0
Trål	160	8
Kystfartøygruppen (lukket gruppe)	148	32
Totalt	451	40

Kilde: Norges Sildesalgslag per 22. oktober 2021

3.7 TOTALT OPPFISKET KVANTUM

Norske fartøy har per 24. oktober fisket ca. 257 000 tonn makrell. Kvantumet er fisket i norsk sone, med unntak av ca. 6 000 tonn som er fisket i internasjonalt farvann. Figur 2 viser norske fartøy sitt fiske etter makrell i 2021 fordelt på soner.

Figur 2: Norske fartøy sitt fiske etter makrell i 2021



Kilde: Fiskeridirektoratets landings- og sluttseddelregister pr. 25. oktober 2021

Tabell 7 viser norsk kvote og fangst i 2021 på totalnivå. Det gjenstår om lag 37 000 tonn av norsk kvote per 24. oktober. Dersom man trekker fra en sparemulighet på 10 % (29 830 tonn) gjenstår det om lag 7 000 tonn makrell som må fiskes inneværende år.

Tabell 7: Norsk kvote og fangst i 2021 på totalnivå

Norsk kvote (35 % av ICES-rådet)	298 299
Balanse fra 2020	-10 210
Kvotebytte	6 349
Kvote etter overføring og fleksibilitet	294 438
Totalfangst per 23.10	257 316
Rest	37 122
Kvotefleksibilitet over årsskiftet (10 %)	29 830
Rest etter fratrekk av kvotefleksibilitet over årsskiftet (10 %)	7 292

Tabell 8 viser kvote og fangst relatert til kvoteåret 2021. I avsnittene 3.8-3.10 er reguleringen og oppfisket kvantum for de ulike fartøygruppene beskrevet.

Tabell 8: kvote og fangst relatert til kvoteåret 2021²

Fartøygrupper	Forskrifts-kvote 2021	Justert gruppekvote 2021	Kvoteår 2021 - Fangst i 2020 og 2021			Ufisket kvote 2021 (kvotefleks på inntil 10 %)	Rest
			Fangst i 2020 på kvoten for 2021 ²	Fangst i 2021 på kvoten for 2021	Sum fangst		
Ringnot	213 443	214 502	7 238	189 426	196 664	13 536	4 302
SUK	19 410	19 415	621	13 453	14 074	1 931	3 410
Trål	12 070	11 768	604	9 674	10 278	913	577
Kystfartøygruppen	57 470	55 987	1 582	38 518	40 100	3 624	12 263
· Lukket gruppe	56 720	55 237	1 582	37 863	39 445	3 624	12 168
· Åpen gruppe	650	650		543	543		107
· Landnot	100	100		112	112		-12
Agn	1 300	1 300		1 302	1 302		-2
Forskning- og forvaltningsformål	955	955		138	138		817
Totalt	304 648	303 927	10 045	252 511	262 556	20 004	21 367

Kilde: fangsttallene er fra Norges Sildesalgslag per 22. oktober 2021

¹ Med kvoteåret menes fangst som belastes den norske totalkvoten i 2021 angitt i reguleringsforskriften. Fisket i 2021 som er gjort på forskudd av kvoten for 2022 er ikke tatt med i tabellen, da dette skal belastes kvoteåret 2022.

² Noen tekniske utfordringer gjør at tallene som fremgår i denne kolonnen er noe høyere enn det de faktisk er.

3.8 RINGNOTGRUPPEN

Tilsvarende som tidligere år er ringnotgruppen i 2021 regulert med fartøykvoter. Ved årets begynnelse var kvoteenhetene for beregning av fartøykvotene satt lavt for begge gruppene da de tok utgangspunkt i en norsk totalkvote på 100 000 tonn. Kvoteenhetene var henholdsvis 1,48 for fartøy med ringnottillatelse og 1,40 for små ringnotfartøy.

På bakgrunn av at NFD fastsatte en høyere norsk totalkvote ble kvoteenhetene for beregning av fartøykvotene økt for begge gruppene 29. juni. For små ringnotfartøy ble kvoteenheten for beregning av fartøykvoten økt til 4,81 tonn

For fartøy med ringnottillatelse ble det fastsatt underregulerte fartøykvoter (30 %) beregnet på grunnlag av en kvoteenhet på 3,62 tonn. 20. august, da fiske i internasjonalt farvann var avsluttet, ble kvoteenheten økt til 5,17 slik at fartøykvoten var tilnærmet flatt fordelt.

På bakgrunn av at det gjenstod betydelige kvantum i begynnelsen av oktober, ble det gitt et maksimalkvotetillegg for begge gruppene 8. oktober. For fartøy med ringnottillatelse ble kvoteenheten satt til 0,5 tonn, mens for små ringnotfartøy ble kvoteenheten satt til 0,47. For små ringnotfartøy ble kvoteenheten ytterligere økt 22. oktober til 0,7 tonn.

Per 24. oktober har fartøy med ringnottillatelse fisket om lag 200 000 tonn makrell og små ringnotfartøy har fisket om lag 14 000 tonn.

3.9 TRÅLGRUPPEN

Tilsvarende som tidligere år var trålgruppen i 2021 regulert med fartøykvoter. Ved årets begynnelse var kvoteenheten for beregning av fartøykvoten satt lavt da den tok utgangspunkt i en norsk totalkvote på 100 000 tonn. Kvoteenheten var på 0,36 tonn.

På bakgrunn av at NFD fastsatte en høyere norsk totalkvote ble kvoteenheten økt 29. juni. Det ble fastsatt underregulerte fartøykvoter (30 %) beregnet på grunnlag av en kvoteenhet på 3,62 tonn. 20. august, når fiske i internasjonalt farvann var avsluttet, ble fartøykvoten økt slik at de er tilnærmet flatt fordelt. Kvoteenheten ble da satt til 1,08 tonn.

På bakgrunn av at det gjenstod et betydelig kvantum i begynnelsen av oktober, ble det gitt et maksimalkvotetillegg 8. oktober. Kvoteenheten for beregning av maksimalkvotetillegget ble satt til 0,14 tonn.

Gruppen har per 24. oktober fisket om lag 10 000 tonn.

Gruppekvoten for trålgruppen i 2022 reduseres tilsvarende Fiskeridirektoratets kvantifisering av differansen mellom reell fangst og seddelført fangst av makrell tatt som bifangst i industritrålfisket i Nordsjøen i 2021. Dette antas å være uregistrert bifangst av makrell i industritrålfisket. Det vil bli avregnet et kvantum tatt som bifangst etter 2021-sesongen som vil bli gjennomført etter beste skjønn og med moderate kvanta, tilsvarende de foregående år.

3.10 KYSTGRUPPEN

3.10.1 Åpen gruppe

Denne gruppen kan fiske og lande innenfor en avsetning på 650 tonn i 2021. Fartøy i åpen gruppe kunne ved årets start fiske og lande inntil 10 tonn makrell i 2021.

Norges Kystfiskarlag ønsket å øke fartøykvoten i åpen gruppe fra 10 tonn til 25 tonn for å sikre at det ble regningssvarende for fiskerne å rigge om til fiske etter makrell. På bakgrunn av utnyttelsen av avsetningen de senere årene viste Norges Kystfiskarlag til at det ikke var nødvendig å øke avsetningen til åpen gruppe inneværende år. Norges Fiskarlag og Fjordfiskeremnda stilte seg positiv til å øke fartøykvoten i åpen gruppe og så heller ikke et

behov for å øke avsetningen. På bakgrunn av innspillene fra næringen foreslo Fiskeridirektoratet å øke fartøykvoten for åpen gruppe fra 10 til 25 tonn. NFD fulgte Fiskeridirektoratets tilrådning,

Åpen gruppe har per 24. oktober fisket 543 tonn.

3.10.2 Landnotfiske etter dispensasjon

Gruppekvoten for landnotfiske etter dispensasjon er i 2021 på 100 tonn makrell. Den enkelte fisker kunne fiske og lande makrell innenfor en maksimalkvote på 15 tonn. Garantert kvantum er 5 tonn. Fisket på maksimalkvoten ble stoppet 25. juni da gruppekvoten var beregnet oppfisket. Gruppen har pr. 24. oktober fisket 112 tonn makrell.

3.10.3 Lukket kystgruppe

Reguleringsmodellen for lukket gruppe, som ble innført i 2019, ble videreført også i 2021. Hovedelementene i reguleringsmodellen er som følger:

- Alle fartøy i lukket kystgruppe reguleres som en gruppe
- Full redskapsfleksibilitet mellom not, garn, snøre og trål
- Alle fartøy reguleres med fartøykvoter (garantert) beregnet på grunnlag av en felles kvoteenhet
- Maksimalkvotetillegg til fartøy med største lengde og hjemmelslengde under 15 meter⁶
- Kvoteoverføringen på 1 000 fra ringnotflåten legges til gruppekvoten til lukket kystgruppe⁷.

Ved årets begynnelse var kvoteenhetene for beregning av fartøykvoten og maksimalkvoten satt lavt da de tok utgangspunkt i en norsk totalkvote på 100 000 tonn. Kvoteenhetene ble økt 1. juni for deretter å bli økt ytterligere 29. juni.

På bakgrunn av at det gjenstod et betydelig kvantum i begynnelsen av oktober ble det foretatt en refordeling 8. oktober. Kvoteenheten for beregning av maksimalkvoten for fartøy under 15 meter hjemmelslengde og største lengde ble økt. Videre ble det gitt et maksimalkvotetillegg til de øvrige fartøyene i gruppen⁸. 22. oktober ble det igjen foretatt en refordeling hvor maksimalkvoten og maksimalkvotetillegget ble økt. Tabell 9 viser en oversikt over økningene i kvoteenhetene

⁶ I tillegg får fartøy med adgang til å delta med garn og snøre med største lengde på eller over 15 meter som fisker med garn og snøre et maksimalkvotetillegg tilsvarende fartøy under 15 meter hjemmelslengde og største lengde, forutsatt at bestemte vilkår er oppfylt.

⁷ Kvantumet på 1 000 er konvertert inn i kvotefaktorene til fartøy i notgruppen med hjemmelslengde under 13 meter. Kvotefaktorene for disse fartøyene ble økt med 17,3 % i forbindelse med at reguleringsgruppene ble slått sammen i 2019.

⁸ fartøy med hjemmelslengde under 15 meter og største lengde på eller over 15 meter, samt fartøy med hjemmelslengde på eller over 15 meter

Tabell 9: Endringer i kvoteenheter (tonn) for lukket gruppe i 2021

Dato	Fartøykvote	Maksimalkvote	Maksimalkvotetillegg
1. januar	15,697	29,824	
1. juni	31,804	60,427	
29. juni	33,925	64,458	
8. oktober	Ingen endring	74,432	10
22. oktober	Ingen endring	84,432	15

Gruppen har per 24. oktober fisket om lag 39 000 tonn.

3.11 UTØVELSE OG KONTROLL AV MAKRELLFISKET

Manglende avtale for 2021 med UK har ført til at bort imot hele den norske kvoten er fisket i Norges økonomiske sone (NØS). Endringer i fiskemønsteret har ført til mer bruk av flytetrål og spesielt på slutten av sesongen. Bruk av flytetrål økte risikoen for bifangst av kolmule når fisket foregikk i vestre del av NØS. I siste del av sesongen har det vært utfordringer med bifangst av makrellstørje.

4 RAMMEVILKÅR FOR REGULERINGEN AV FISKET I 2022

4.1 BESTANDSSITUASJONEN

Havforskningsinstituttet skriver følgende på sin hjemmeside.

ICES sitt råd

ICES anbefaler at når MSY-tilnærmingen følges, bør fangstene i 2022 ikke overstige 794 920 tonn.

Historisk bestandsutvikling

Fiskedødeligheten for bestanden er under F_{MSY} og gytebestandsstørrelsen er over MSY Btrigger, Bpa og Blim.

Ventet bestandsutvikling

Bakgrunn	Fangst 2022 (tonn)	Grunnlag	F 2022	SSB i 2023 (tonn)	% forandring i SSB*	% forandring i TAC**	% endring i råd***
MSY-tilnærmingen	794 920	F_{MSY}	0,26	3 269 273	-1%	-34%	-7%

* SSB i 2023 sammenlignet med SSB i 2022.

** Anbefalt fangst i 2022 sammenlignet med antatt fangst i 2021.

*** Kvoteråd for 2022 sammenlignet med kvoteråd for 2021.

Kvoterådet for 2022 er 7% lavere enn kvoterådet for 2021 på grunn av en vedvarende nedgang i bestandsstørrelsen, selv om dette delvis ble motvirket av at nivået på bestandsstørrelsen de siste årene ble oppjustert.

Kvaliteten på bestandsvurderingen

Inkludering av nye år med data modifierer de relative vektene av de ulike datakildene i bestandsberegningen, noe som fører til en revisjon av oppfatningen av bestanden. De relative vektene av datakildene i bestandsberegningen er både avhengig av lengden på tidsseriene og konsistensen som informasjonen innehar.

I 2021 ble de siste års estimerte gytebestandsstørrelser justert opp og de siste års fiskedødeligheter justert ned.

Rekrutteringsestimatene ved alder 0 er veldig usikre og årsklassestyrken blir først tydelig når fisken kommer inn i det kommersielle fiskeriet ved alder 2 til 3. Estimer av rekruttering for 2020 og 2021 utgjør relativt små bidrag til prognosen av fangstene (6.7% og 0.8%) og SSB (10.4% og 0.7%) for 2022.

Relevante problemstillinger

ICES antar nå at den nordøstatlantiske makrellbestanden består av tre gytekomponenter: vestlig, sørlig og Nordsjøen, selv om bestandsstrukturen og gyteadferden trolig er mer dynamisk. De eksisterende forvaltningsmålene med å beskytte gytebestandskomponenten i Nordsjøen anbefales ivaretatt av føre-var-årsaker. Men, gitt den nye tilgjengelige kunnskapen om bestandsstruktur for makrell som nylig er blitt tilgjengelig, bør det bli gjennomført en gjennomgang av hensiktsmessigheten knyttet til det å anvende ulike bestandskomponenter med tilhørende beskyttelses mål.

Nøkkeltall

Kritisk gytebestandsnivå (B_{lim}): 2,00 millioner tonn

Føre-var-gytebestandsnivå (B_{pa}): 2,58 millioner tonn

Tiltaksgrense for maksimalt langtidsutbytte (MSY B_{trigger}): 2,58 millioner tonn

Kritisk fiskedødsrate (F_{lim}): 0,46

Føre-var-fiskedødsrate (F_{pa}): 0,36

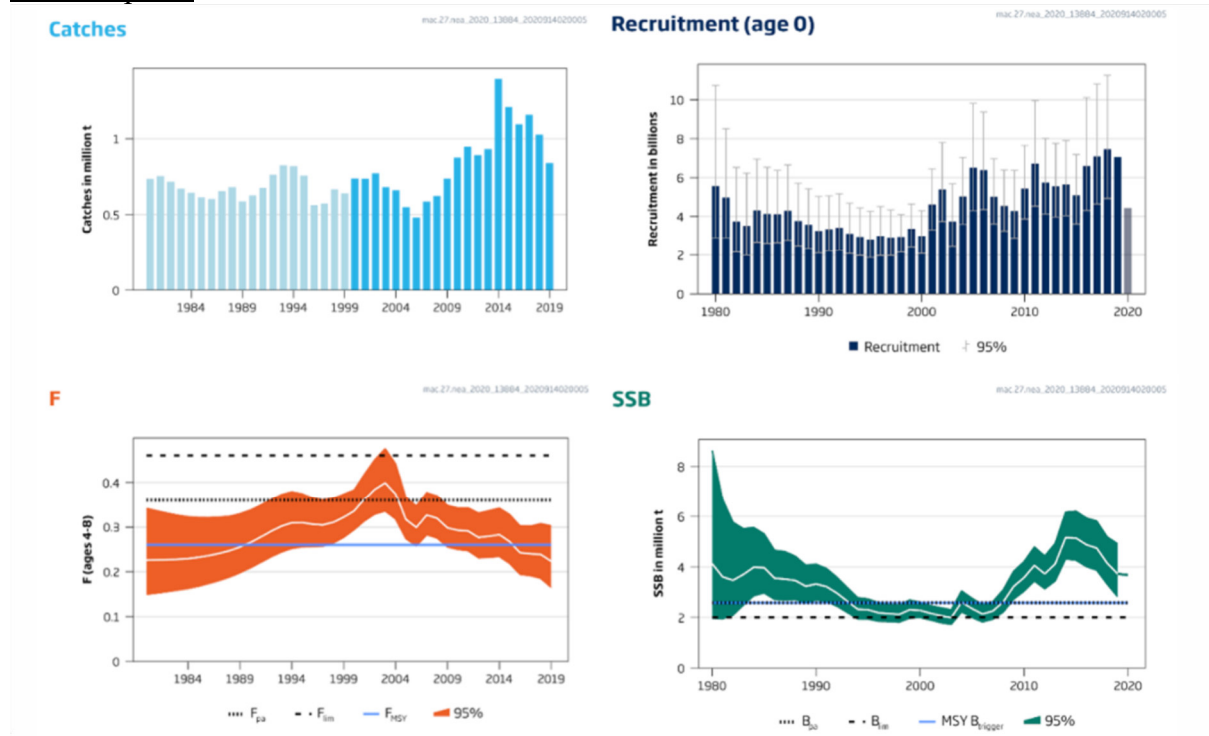
Fiskedødsrate for maksimalt langtidsutbytte (FMSY): 0,26

Avtalt fiskedødsratenivå i forvaltningsplan (FMGT): ikke definert

Ventet fiskedødsrate (F) i 2021: 0,35

Ventet gytebestand (SSB) i 2022: 3,31 millioner tonn

Standardplott¹



¹Bestandsvurderingen av makrell i Nordøst-Atlanteren: totalfangster (oppe til venstre), rekruttering som antall nullåringer (oppe til høyre), fiskedødelighet (nede til venstre) og gytebestand (nede til høyre).

Tabell 9 gir en oversikt over ICES rådgivningen for makrell for perioden 2012-2022.

Tabell 9: ICES råd for perioden 2012-2022

År	ICES råd	TAC (tonn)	Endring (%)
2012	Forvaltningsplan	[586-639]	-1 %
2013	Forvaltningsplan	[497-542]	-15 %
2014 ¹	Forvaltningsplan	[927-1011]	+ 87 %
2015	Forvaltningsplan	[831-906]	- 10 %
2016 ²	MSY tilnærming	≤ 774	- 26 %
2017 ³	MSY tilnærming	≤ 857	+ 11 %
2018	MSY tilnærming	≤ 551	- 36 %
2019 ⁴	MSY tilnærming	≤ 318	+ 40 %
2020	MSY tilnærming	≤ 922	+ 20%
2021	MSY tilnærming	≤ 852	-8 %
2022	MSY tilnærming	≤ 795	-7 %

¹ Oppdatert råd for 2014 presentert i mai 2014, opprinnelig råd 889 886 tonn

² Oppdatert råd for 2016 presentert 20. september 2016, opprinnelig råd 667 385 tonn

³ Oppdatert råd for 2017 presentert 26. januar 2017, opprinnelig råd 944 302 tonn

⁴ Oppdatert råd for 2019 presentert 15. mai 2019, opprinnelig råd 318 408 tonn

4.2 AVTALESITUASJONEN

Det totale uttaket av makrell fastsettes i utgangspunktet i forbindelse med de årlige kyststatsforhandlingene om forvaltning og fordeling av makrell. Kyststatsforhandlingene om

forvaltning og fordeling av makrell for 2022 er ikke avsluttet når dette saksdokumentet skrives. Det er heller ikke forhandlingene om bilaterale avtaler om eventuelle kvotebytter og soneadgang i andre lands soner.

I dette høringsdokumentet legger Fiskeridirektoratet, som et regneeksempel, til grunn en norsk kvote på 278 222 tonn for 2022 (35 % av ICES rådet). Videre legger Fiskeridirektoratet til grunn at norske fartøy må fiske kvoten i norsk/internasjonalt sone i 2022.

5 REGULERING AV DELTAKELSEN I FISKET I 2022

Det vises til punkt 3.1 hvor gjeldende deltakerreguleringer er beskrevet. Fiskeridirektøren tar utgangspunkt i at gjeldende vilkår i konsesjonsforskriften og deltakerforskriften videreføres i 2022.

6 REGULERINGSFORSLAG FOR 2022

Som beskrevet i avsnitt 4.2 legger Fiskeridirektoratet i dette saksdokumentet til grunn en norsk kvote i 2022 på 278 222 tonn makrell som skal fiskes i norsk sone. På den bakgrunn foreslår Fiskeridirektøren at fisket etter makrell i 2022 i all hovedsak reguleres tilsvarende som inneværende reguleringsår.

6.1 FORDELING AV NORSK TOTALKVOTE

6.1.1 Forsknings- og forvaltningsformål, agn og rekrutteringskvoter

Fiskeridirektøren viser til pågående prosess med utlysning av forskningskvoter for 2022. Størrelsene på kvanta som avsettes til undervisningsordningen, forskningsformål og lærlingekvoter for 2022 er først kjent når endelig forskrift fastsettes rett før årsskiftet. En eventuell avsetning til forskning og undervisning vil gå til fradrag på totalkvoten. Det samme gjelder en eventuell avsetning til agn. Avsetningenes størrelse utgjør en svært liten andel av totalkvotene i de enkelte fiskeriene og har derfor ingen betydning for forslaget til regulering. I det videre er det derfor ikke lagt inn estimert kvanta til disse formålene.

Fiskeridirektøren viser til sak 26/ 2021 som omhandler ny rekrutteringskvotebonusordning. Det er besluttet at ny rekrutteringskvotebonusordning skal høres i forbindelse med reguleringsmøte. Størrelsen på en eventuell avsetning til formålet er ikke kjent p.t. Avsetningen til rekrutteringskvotebonusordningen vil i 2022 utgjøre en liten andel av totalkvotene i de enkelte fiskeriene og har derfor ingen betydning for forslaget til regulering. I det videre er det derfor ikke lagt inn estimert kvantum til ny rekrutteringskvotebonusordning.

Fiskeridirektoratet viser til at det fremdeles er behov for å avsette et kvantum for kvotemessig dekning til den gamle rekrutteringsordningen. Fiskeridirektoratet foreslår derfor en videreføring av ordningen med at de gamle rekrutteringskvotene skal belaste alle fartøygrupper i det enkelte fiskeri. Kvantumet til de gamle rekrutteringskvotene tas fra

«toppen» og korresponderer med fartøyenes garanterte kvoter inneværende år. Kvantumet overføres deretter til lukket gruppe før fordeling av kvoter på fartøynivå. Fartøy med rekrutteringskvote reguleres ellers helt likt med fartøy i lukket gruppe.

Pr. 19. oktober er det i fisket etter makrell registrert 11 rekrutteringskvoter⁹. Det avsettes et kvantum til rekrutteringskvoter for 2022 på bakgrunn av kvoteenheten for fartøykvoten i 2021¹⁰.

Fiskeridirektøren foreslår å avsette 867 tonn i 2022 i tilknytning til den gamle rekrutteringskvoteordningen, og at dette trekkes fra totalkvoten før fordeling på fartøygruppene.

6.1.2 Fordeling av kvote mellom fartøygruppene

I det videre arbeidet legges det til grunn en kvote på 277 355 tonn i 2022 etter avsetning på totalt 867 tonn makrell til rekrutteringskvotene. Dette kvantumet fordeles mellom fartøygruppene i henhold til Norges Fiskarlag sine landsmøtevedtak 5/15 og 6/07, samt landsstyrevedtakene 128/09 og 71/10 vedrørende den etablerte avtalen om kvotebytte norsk vårgytende sild/makrell mellom trål og ringnot. Kystgruppen er tildelt 18,5% av totalkvoten¹¹. Etter at fordelingen er gjort i tråd med ovennevnte legges det til 867 tonn til kystgruppen i henhold til avsnitt 6.1.1.

Ny fordeling, etter justeringer som beskrevet over, er vist i tabell 10. Fiskeridirektoratet legger denne fordelingen til grunn videre i dokumentet.

Tabell 10: Fordelingen av norsk totalkvote i 2022

Fordeling grupper	Fordelingsnøkkel (%)	Gruppekvote (tonn)	Faktisk andel (%)
Kystfartøy	18,5 % av totalkvoten eller min. 25 000 tonn ¹	53 178	19,1 %
Trålfartøy	4,0 % av totalkvoten	11 094	4,0 %
Ringnotgruppen:	77,4 % av totalkvoten	213 950	76,9 %
Små ringnotfartøy	8,3 % av ringnotgruppens kvote	17 841	6,4 %
Fartøy med ringnottillatelse	91,7 % av ringnotgruppens kvote ²	196 109	70,5 %
Totalt		278 222	

¹ Inkluderer 1 000 tonn overført fra ringnotgruppen til kystgruppen, og inkludert 867 tonn til rekrutteringskvoter som er tatt «fra toppen»

² Etter overføring av 1000 tonn fra ringnotgruppen til kystgruppen

6.2 KVOTEFLEKSIBILITET OVER ÅRSSKIFTET

Det vises til punkt 3.5 vedrørende kvotefleksibilitet over årsskiftet inneværende år hvor det ble gjort en forskriftsendring 18. oktober 2021 knyttet til muligheten for å spare inntil 10 % av

⁹ Sum kvotefaktorer er 25,543.

¹⁰ Kvoteenheten for fartøykvoten er 33,925 tonn

¹¹ men gruppekvote skal ikke settes lavere enn 25 000 tonn

fartøykvoten til påfølgende år. Endringsforskriften innebærer at NFD kan beslutte at fartøy som ikke har fisket opp fartøykvoten ved utløpet av 2021, likevel ikke får godskrevet inntil 10 % av denne kvoten til 2022.

Fiskeridirektoratet mener det er uheldig at rammebetingelsene knyttet til kvotefleksibilitetsordningen over årsskiftet på fartøynivå ikke er forutsigbar for næringsaktørene. Dette er en ordning som i en årrekke, og for flere pelagiske fiskeslag, har ligget fast. Makrellfiske i 2021 har vært et ekstraordinært år og et endret fiskemønster sammenlignet med de siste årene.

Avtalesituasjonen for 2022 for fisket etter makrell er på det nåværende tidspunkt uklar. Fiskeridirektoratet er opptatt av at tilliten til kvotefleksibilitetsordningen på fartøynivå må opprettholdes.

Dersom vi kommer i samme situasjon som inneværende år mener Fiskeridirektoratet at det er viktig at det avklares tidlig i sesongen om det er behov for å gjøre endringer i kvotefleksibilitetsbestemmelsen på fartøynivå.

Fiskeridirektøren foreslår en kvotefleksibilitetsbestemmelse på fartøynivå i 2022 tilsvarende som ved inngangen til 2021. Dette innebærer at det enkelte fartøy i havfiskeflåten kan spare eller forskuttere inntil 10 % av kvoten. Dette gjelder også for fartøy i kystfartøygruppens lukket gruppe med hjemmelslengde under 15 meter og største lengde på eller over 15 meter, samt fartøy med hjemmelslengde på eller over 15 meter. Fartøy i kystfartøygruppens lukket gruppe med hjemmelslengde og største lengde under 15 meter kan kun forskuttere inntil 10 % av kvoten i 2022.

6.3 PRØVEORDNING FOR KVOTEBELASTNING SOM FØLGE AV FANGST UTOVER KVOTE

Det vises til avsnitt 3.6 vedrørende erfaringen med prøveordning for makrell hvor fangst utover kvotefleksibilitetsordningen (ut over 110 %) belastes på fartøynivå i stedet for gruppenivå. Erfaringene viser at det er legitimitetsutfordringer med ordningen siden næringen mener den innebærer tap av store verdier for fartøy som har fisket utover 110 %, og at ordningen rammer rederi og mannskap urimelig hardt. Det er viktig at denne type ordning støttes fullt ut av næringen.

Fiskeridirektøren foreslår at prøveordningen for kvotebelastning som følge av fangst utover kvote ikke videreføres basert på legitimitetsutfordringene.

6.4 RINGNOTGRUPPEN

Det er 73 ringnottillatelser¹² og 16 små ringnotfartøy¹³ med deltakeradgang. Fiskeridirektøren legger til grunn at det fastsettes fartøykvoter på grunnlag av samme nøkkel som tidligere år.

¹² Pr. 12. oktober 2021

Som tidligere nevnt legges det i dette saksdokumentet til grunn at norsk totalkvote i 2022 må fiskes i norsk sone (evt. i internasjonalt farvann). Det foreslås derfor at fartøy med ringnottillatelse reguleres tilsvarende som inneværende år, med underregulerte fartøykvoter inntil fiske i internasjonalt farvann er avsluttet. Formålet er å spare kvote til høsten, mens makrellen er av riktig kvalitet for det godt betalende markedet i Asia. Dersom det kommer i stand en bilateral avtale om soneadgang i britisk sone, legger Fiskeridirektoratet til grunn at reguleringsopplegget revideres i samråd med næringen.

Små ringnotfartøy hadde ikke denne begrensningen inneværende år og det foreslår at gruppen heller ikke har det i 2022.

Fiskeridirektøren foreslår at det fastsettes underregulerte fartøykvoter (30 %) for fartøy med ringnottillatelse. Når fiske i internasjonalt farvann er avsluttet, og i dialog med næringsaktørene, økes fartøykvotene slik at de er tilnærmet flatt fordelt.

Fiskeridirektøren foreslår at det fastsettes fartøykvoter for små ringnotfartøy som er tilnærmet flat regulert fra årets begynnelse.

6.5 TRÅLGRUPPEN

6.5.1 Fartøykvoter

Det er 17 fartøy med makrelltråltillatelse¹⁴. Fiskeridirektøren legger til grunn at det fastsettes fartøykvoter på grunnlag av samme nøkkel som tidligere år.

Tilsvarende som fartøy med ringnottillatelse hadde fartøy med makrelltråltillatelse inneværende år underregulerte fartøykvoter (30 %) ved sesongstart. Disse ble økt slik at de var tilnærmet flatt fordelt når fiske i internasjonalt farvann var avsluttet. Formålet var å spare kvote til høsten, mens makrellen har riktig kvalitet for det godt betalende markedet i Asia.

Fiskeridirektøren foreslår at det fastsettes underregulerte fartøykvoter (30 %) for fartøy med makrelltråltillatelse. Når fiske i internasjonalt farvann er avsluttet, og i dialog med næringsaktørene, økes fartøykvotene slik at de er tilnærmet flatt fordelt.

6.5.2 Bifangst av makrell i industritrålfiske

I fisket med småmasket trål etter arter som øyepål og kolmule er det knyttet stor usikkerhet til om fangstregistreringen er korrekt ved mottak av fisk til industriformål. Det finnes følgelig ikke sikre tall på hvor mye makrell som tas som bifangst i disse fiskeriene. Fiskeridirektoratet har over tid prøvd å løse dette problemet gjennom prøvetaking ved landing. Det har imidlertid

¹³ Pr. 12. oktober 2021

¹⁴ Pr. 25. oktober 2021

ikke lykkes å gjennomføre en troverdig kvantifisering av estimat av de kvanta bifangst som går uregistrert til oppmaling med denne tilnærmingen.

Plikten til å registrere fangst korrekt hviler på fisker og mottaker. Det er i strid med kravene i forskrift 6. mai 2014 om landings- og sluttseddel (landingsforskriften) når fisker og mottaker ikke foretar artssortering og dermed unnlater å føre sluttseddel på lovpålagt måte.

Fiskeridirektoratet hadde forslag til forskrift om prøvetaking av industrifangster ved landing på høring i 2017/2018. Formålet med forskriftsforslaget var å forbedre dagens prøvetakingssystem ved landing av industriråstoff for å oppnå en mer korrekt registrering av ressursuttaket. Fiskeridirektoratet sendte sin gjennomgang av høringsinnspillene, samt tilrådning til NFD 3. april i 2019.

Når det gjelder forslag til forskrift om prøvetaking av industrifangster ved landing har det blitt gjennomført en ny høringsrunde. Bakgrunnen for at det er gjennomført en ny høring er blant annet at det etter innspill fra høringsinstansene har Fiskeridirektoratet foretatt en rekke vesentlige endringer på det opprinnelige forslaget. Blant annet er kravene til bygningsmessige endringer i stor grad tatt bort og kravene til selve prøvetakingen er justert. Det er også registrert at danske myndigheter har innført tilsvarende krav til prøvetaking ved landinger til mel- og oljeproduksjon, og at disse prøvetakings- og kontrollplanene er godkjent av EU-kommisjonen. I tillegg har prosessen tatt tid. Høringsfristen gikk ut 5. oktober 2021. Fiskeridirektoratet vil utarbeide et nytt forslag som vil oversendes NFD for endelig behandling.

Fiskeridirektoratet har undersøkt artssammensetning og lengdefordeling i fisket med småmasket trål etter mållartene øyepål og kolmule. Basert på 9 tokt i perioden 2014-2019 er det gjort en analyse av dette fiskeriet. Funnene viser blant annet at 143 tonn (om lag 6 % av totalt kvantum) ble ført på feil art på sluttseddel på de 9 toktene totalt sett. For mållarten øyepål er seddelført kvantum 87 tonn høyere enn det som fremkommer i Fiskeridirektoratets resultater. Torsk, hyse, sei og nordsjøsild var blant artene hvor seddelført kvantum var lavere enn det som fremkom i Fiskeridirektoratets resultater. Videre registrerte Fiskeridirektoratet i alt 74 forskjellige arter/ kategorier samlet sett på toktene, mens det var oppgitt 23 arter/ kategorier på de ni sluttsedlene fra toktene. Det ble også registrert fisk under minstemål av viktige kommersielle arter.

Inntil en eventuell forskrift er på plass vil det fortsatt være nødvendig å kvantifisere en mengde bifangst og føre den på total- og gruppekvote. Det vil bli avregnet et kvantum tatt som bifangst av makrell i industritrålfisket etter 2021-sesongen som vil bli gjennomført etter beste skjønn og med moderate kvanta.

6.6 KYSTFARTØYGRUPPEN

6.6.1 Fordeling av kystfartøyenes gruppekvote

Fiskeridirektøren legger til grunn at det avsettes et kvantum til fartøy under 13 meter som faller utenfor adgangsbegrensningen i fisket etter makrell (åpen gruppe), samt en gruppekvote for landnotfiske etter dispensasjon. Tabell 11 viser forslag til fordeling av kystfartøygruppens gruppekvote i 2022.

Tabell 11: Forslag til fordeling av kystfartøygruppens gruppekvote i 2022

Kystfartøygruppen	Kvantum (tonn)
Avsetning åpen gruppe	650
Notfiske for ikke-manntallsførte fiskere	100
Lukket gruppe kyst	52 428
Totalt	53 178

6.6.2 Åpen gruppe

Avsetningen til åpen gruppe har de senere årene vært på 650 tonn. Videre har fartøy i åpen gruppe har en fartøykvote på 10 tonn. Etter innspill fra næringen ble fartøykvoten økt til 25 tonn inneværende år. Bakgrunnen var å sikre at det ble regningssvarende for fiskerne å rigge om til fiske etter makrell. Det ble vurdert at det var rom innenfor gjeldende avsetning til å øke fartøykvoten. Utnyttelsen av avsetningen så langt i 2021 støtter opp om denne vurderingen. Fiskeridirektoratet mener at størrelsen på avsetningen og nivået på fartøykvoten kan videreføres i 2021.

Fiskeridirektøren foreslår at det avsettes et kvantum på 650 tonn for fartøy i åpen gruppe.

Fiskeridirektøren foreslår at fartøy i åpen gruppe gis en fartøykvote på 25 tonn makrell.

6.6.3 Landnotfiske etter dispensasjon

Fiskeridirektøren foreslår at gruppekvoten for landnotfiske etter dispensasjon settes til 100 tonn.

Fiskeridirektøren foreslår at de som er gitt dispensasjon gis en maksimalkvote på 15 tonn, med et garantert kvantum i bunn på 5 tonn.

6.6.4 Lukket gruppe

Det er totalt 367 deltakeradganger i lukket kystgruppe¹⁵. Det er 164 fartøy med garn/ snøre som deltakeradgang, mens det er 203 fartøy med not som deltakeradgang.

Fiskeridirektøren foreslår at lukket kystgruppe reguleres som en gruppe i 2022, tilsvarende som i inneværende år.

¹⁵ Pr. 12. september 2021

Dette innebærer:

- Alle fartøy i lukket kystgruppe reguleres som en gruppe
- Full redskapsfleksibilitet mellom not, garn, snøre og trål
- Alle fartøy reguleres med fartøykvoter (garantert) beregnet på grunnlag av en felles kvoteenhet
- Maksimalkvotetillegg til fartøy med største lengde og hjemmelslengde under 15 meter¹⁶
- Kvotefordelingen på 1 000 fra ringnotflåten legges til gruppekvoten til lukket kystgruppe¹⁷.

Overreguleringsgrad

Når kvoten for 2022 er kjent vil Fiskeridirektoratet ha dialog med næringsorganisasjonene når det gjelder overreguleringsgraden for maksimalkvotetillegget.

Refordeling

Fiskeridirektøren skal legge til rette for at gruppekvotene blir oppfisket. Det er i utgangspunktet kun fartøy med hjemmelslengde og største lengde under 15 meter som gis maksimalkvotetillegg og dermed eventuelle refordelinger¹⁸. Eventuelle restkvantum innenfor kvotefleksibilitetsordningen på gruppenivå overføres til påfølgende år. Dersom det skulle gjenstå et betydelig restkvantum kan det være aktuelt at også de øvrige fartøyene i lukket kystgruppe gis et maksimalkvotetillegg.

6.7 ÅPNINGSTIDSPUNKT

ICES viderefører tilrådingen om at det ikke bør fiskes makrell i Skagerrak (3a), sentrale og sørlige Nordsjøen (4b og 4c) hele året, samt nordlige delen av Nordsjøen (4a) i perioden 15. februar til 31. juli. Fiskeridirektoratets prinsipale standpunkt er at fisket etter makrell i de nevnte områdene og periodene bør begrenset av hensyn til bestanden. På bakgrunn av at det norske makrellfiske i svært liten grad foregår i disse områdene er Fiskeridirektoratet likevel av den oppfatning at det ikke er nødvendig å gjeninnføre åpningstidspunkt i fiske etter makrell på nåværende tidspunkt. Dersom fiskemønsteret endres, vil vi vurdere å foreslå å gjeninnføre åpningstidspunkt for det ordinære fisket.

¹⁶ I tillegg får fartøy med adgang til å delta med garn og snøre med største lengde på eller over 15 meter som fisker med garn og snøre et maksimalkvotetillegg tilsvarende fartøy under 15 meter hjemmelslengde og største lengde, forutsatt at bestemte vilkår er oppfylt.

¹⁷ Kvantumet på 1 000 er konvertert inn i kvotefaktorene til fartøy i notgruppen med hjemmelslengde under 13 meter. Kvotefaktorene for disse fartøyene ble økt med 17,3 % i forbindelse med at reguleringsgruppene ble slått sammen i 2019.

¹⁸ I tillegg til at fartøy med adgang til å delta med garn og snøre med største lengde på eller over 15 meter som fisker med garn og snøre får maksimalkvotetillegg tilsvarende fartøy under 15 meter hjemmelslengde og største lengde, forutsatt at bestemte vilkår var oppfylt

7 VEDRØRENDE BESTILLING OM MAKRELLFISKE OG YNGELVERN I FISKEVERNSONEN VED SVALBARD OG DEN ØSTLIGE DEL AV NØS

NFD har i forbindelse med arbeidet med reguleringer av fisket i 2022 bedt Fiskeridirektoratet utrede og utforme saksfremlegg til reguleringsmøtet. Et av saksområdene er yngelvern i fiskevernsonen ved Svalbard og den østlige del av norsk økonomisk sone (NØS). NFD har bedt Fiskeridirektoratet, i samarbeid med Havforskningsinstituttet, om å vurdere om det er biologiske forhold som tilsier at vi ikke bør fiske makrell i fiskevernsonen ved Svalbard. Fiskeridirektoratet har fått innspill fra Havforskningsinstituttet og deres vurdering fremgår i punkt 7.2.

7.1 REGULERING AV FISKET ETTER MAKRELL VED SVALBARD

Det følger av forskrift 18. desember 2019 nr. 1993 om regulering av fisket etter makrell i 2020 § 2 at norske fartøy med adgang til å delta blant annet kan fiske i fiskevernsonen ved Svalbard.

Tekniske reguleringstiltak fremgår av forskrift 22. desember 2004 nr. 1878 om utøvelse av fisket i sjøen, forskrift 21. september 1994 nr. 882 om maskevidde, bifangst og minstemål m.m. ved fiske i Svalbards territorialfarvann og forskrift 21. september 1994 nr. 881 om maskevidde, bifangst og minstemål m.m. i fiskevernsonen ved Svalbard. Av disse forskriftene fremkommer det bl.a. begrensninger i redskap som benyttes til fiske. Her fremkommer det også en ilandføringsplikt for makrell.

I motsetning til for en rekke andre arter har det så langt ikke vært behov for å fastsette en egen forskrift om forbud mot å fiske makrell i territorialfarvannet eller i fiskevernsonen ved Svalbard for norske og utenlandske fartøy.

7.2 VURDERING

Det har blitt registrert betydelig økte mengder makrell i fangstene på de årlige makrell-økosystemtoktene i fiskerivernesonen ved Svalbard de siste tre årene. Dette toktet sammenfaller i tid med maksimal forekomst av makrell i fiskevernsonen. Det er også de største makrellene som årlig vandrer lengst nord og beiter innenfor fiskevernsonen. Resultatene viser at det har vært begrenset romlig overlapp mellom makrell og norsk vårgytende sild i dette området i perioden juli-august i de siste tre årene. Det fanges svært lite fiskeyngel i forbindelse med tråling i og nær overflaten under makrell-økosystemtoktet i fiskevernsonen ved Svalbard. Havforskningsinstituttet mener derfor at et eventuelt makrellfiske i fiskevernsonen slik situasjonen er nå vil gi lite bifangst av fiskeyngel.

Havforskningsinstituttet vurderer at det ikke er noen tungtveiende biologiske/økologiske forhold som skulle tilsi at de ikke kan gjennomføres makrellfiske i fiskevernsonen ved Svalbard eller i den østlige delen av NØS.

Fiskeridirektøren mener på denne bakgrunn at det ikke er biologisk grunnlag for å forby fisket etter makrell i disse områdene.

Vedlegg 1: Norsk kvote og fangst av makrell relatert til kvoteåret 2020

Tabell 12 viser kvoter og fangst relatert til kvoteåret 2020.

Tabell 12: Kvoter og fangst relatert til kvoteåret 2020¹

Fartøygrupper	Forskrifts- kvote 2020	Justert gruppekvote 2020	Kvoteår 2020 - Fangst i 2019 og 2020			Ufisket kvote 2020 (kvotefleks på inntil 10 %)	Rest
			Fangst i 2019 på kvoten for 2020 ²	Fangst i 2020 på kvoten for 2020	Sum fangst		
Ringnot	148 911	147 529	8 883	136 683	145 566	1144	819
SUK	13 569	13 410	724	12 584	13 308	119	-17
Trål	8 438	7 710	438	7 280	7 718	44	-52
Kystfartøygruppen	40 537	43 321	1 826	42 685	44 511		-1 546
· Lukket gruppe	39 787	42 571	1 826	42 087	43 913	356	-1 698
· Åpen gruppe	650	650		491	491		159
· Landnot	100	100		107	107		-7
Agn	1 300	1 300		1 301	1 301		-1
Forskning- og forvaltningsformål	1 125	1 125		785	785		340
Totalt	213 880	214 395	11 871	201 318	213 189	1307	-101

Kilde: fangsttallene er fra Norges Sildesalgslag per 22. oktober 2021

¹ Med kvoteåret menes fangst som belastes den norske totalkvoten i 2020 angitt i reguleringsforskriften. Fisket i 2020 som er gjort på forskudd av kvoten for 2021 er ikke tatt med i tabellen, da dette skal belastes kvoteåret 2021.