

## SAK 2/2021

### REGULERING AV FISKET ETTER HYSE NORD FOR 62°N I 2022

Fiskeridirektøren har forelagt Sametinget forslaget til regulering av fisket etter hyse nord for 62°N som ledd i gjennomføringen av konsultasjonsavtalen mellom Sametinget og statlige myndigheter. Sametingets innspill blir lagt ved i sin helhet. Foreslått regulering legger til rette for samiske interesser da det foreslås fritt fiske for den minste kystfiskeflåten (åpen gruppe) fra årets start.

Det vises til forslag til ny forskrift om fiskeritillatelse og kvotefaktorer som er sendt på høring med frist 12. februar 2022. Det legges til grunn at høringen ikke får virkning for reguleringen for 2022.

#### 1 SAMMENDRAG

Totalkvoten på hyse ble fastsatt i tråd med anbefalingen fra Det internasjonale havforskningsrådet (ICES) på 178 532 tonn under 51. sesjon i Den blandete norsk-russiske fiskerikommisjon. Dette innebærer en reduksjon i totalkvoten på 23 % fra inneværende års nivå, og det vil si en reduksjon på 54 005 tonn.

Fiskeridirektøren viser til at norske fartøy ikke har vært i stand til å utnytte hysekvotene fullt ut i de senere årene til tross for svært romslige reguleringer med fritt fiske og maksimalkvotetillegg i alle fartøygrupper. Det har vært lite hyse tilgjengelig i kystnære områder de siste årene. Dette er en av forklaringene på lav kvoteutnyttelse i kystfiskeflåten. Deler av fiskerinæringen har trolig også vært for torskefokusert og gjort seg torskavhengig etter år med rekordhøye torskekvoter. Sjøtjenesten melder om mye småfisk, rett over minstemålet, i kystnære strøk. Prisen på denne hysen er lav og dermed lite prioritert av fiskeflåten.

Slik fisketakten og markedssituasjonen har vært i inneværende år, er det svært lite sannsynlig at årets kvote utnyttes fullt ut innenfor rammen av avtalen med 10 % kvotefleksibilitet til tross for at reguleringsopplegget er svært ekspansivt med romslige og overregulerte kvoter for alle fartøygrupper. Fiskeridirektøren anmoder aktører både på sjø og land om å få til en god ressursutnyttelse og verdiskapning av disponibel hysekvote i 2022.

Med bakgrunn i de erfaringene vi fikk etter prøvefisket med flytetrål etter torsk og hyse i 2019 og 2020, og sett i lys av det fremtidige arbeidet med å redusere miljøpåvirkningen ved bruk av trål i fiske etter bunnfisk vil det være hensiktsmessig å fortsette med et prøvefiske

etter hyse i Norges økonomiske sone vest for Ø 18° i 2022. Fiskeridirektoratet oppfordrer fiskerinæringen til å komme med innspill på hvordan et slikt prøvefiske skal gjennomføres.

Fiskeridirektoratet viser til bestilling fra Nærings- og fiskeridepartementet der departementet ber om at saksframlegget til reguleringsmøtet gir en historisk oversikt over refordelingen av hysekvoter hvor det fremgår hvor mange tonn pr. år som er overført mellom fartøygrupper utover etablerte fordelingsnøkler. Fiskeridirektoratet har utarbeidet en metode for å studere denne problemstillingen, og vi ser på en tidsserie over fartøygruppers kvoter og kvoteutnyttelse i årene 2010 til 2020, jf. kapittel 3. Siden blandingsfiskeriene torsk og hyse henger sammen, og det er foretatt kvotebytter mellom torsk og hyse i perioden, studerer vi også samme tidsserie i fisket etter torsk etter samme metode for de samme fartøygruppene. Fiskeridirektoratet finner at ca. 83 000 tonn hyse er overført fra kystfiskeflåten til havfiskeflåten utover etablerte fordelingsnøkler i perioden. Vi ikke finner noen overføringer av torskekvoter mellom fartøygrupper når vi studerer omtalt periode samlet.

Fiskeridirektøren legger opp til en videreføring av avsetningen på 300 tonn hyse til ungdoms- og rekreasjonsfisket. Avsetningen skal dekke både registrert og uregistrert fangst i fritids- og turistfiske. Behovet for avsetning til forsknings- og undervisningsformål i 2022 er ikke kjent, og fastsettes endelig rett før årsskiftet. Fiskeridirektøren foreslår at avsetning til forskning og undervisning går til fradrag på totalkvoten når behandlingen av søknadene er avsluttet. Avsetning til rekrutteringsordningen foreslås satt til 1 877 tonn.

Fiskeridirektøren anbefaler å videreføre ordningen med kvotefleksibilitet på gruppenivå også i 2022. Videre foreslås det fritt fiske fra årets begynnelse i åpen gruppe. For øvrige fartøygrupper tilrås maksimalkvoter med varierende overregulering og med garanterte kvoter uten overregulering i bunn. For øvrig innebærer reguleringsforslaget i det vesentlige en videreføring av årets opplegg.

## 2 GENERELT OM HYSE

### 2.1 FISKET I 2020

Tabell 1 gir en oversikt over kvoter, kvoter justert for kvotefleksibilitet, oppfisket kvantum og førstehåndsverdi fordelt på de ulike fartøygruppene i fisket etter hyse nord for 62°N i 2020. Vi ser at det ved årsskiftet gjenstod ca. 22 000 tonn hyse, og det vil si ca. 20 % av justert kvote. Av dette restkvantumet kan 10 116 tonn overføres til inneværende år, jf. kapittel 2.2.2 for mer detaljer om overføringer av kvoter fra 2020 til 2021. Førstehåndsverdien av hyse utgjorde ca. 1,3 milliarder kroner i 2020.

Tabell 1: Kvoter, fangst og førstehandsverdi år 2020 (tonn)

| Fartøygrupper                                   | Forskrifts-<br>kvoter | Justerte<br>kvoter <sup>1</sup> | Fangst        | Rest          | Utnyttelse<br>(%) | Verdi<br>(1.000 kr) |
|---|-----------------------|---------------------------------|---------------|---------------|-------------------|---------------------|
| <b>Trål totalt</b>                              | <b>40 215</b>         | <b>38 720</b>                   | <b>32 748</b> | <b>5 972</b>  | <b>84,6 %</b>     | <b>586 034</b>      |
| Gruppekvote torsketrål                          | 39 465                | 37 895                          | 32 439        | 5 456         | 85,6 %            | 581 085             |
| Gruppekvote seitrål                             | 750                   | 825                             | 309           | 516           | 37,4 %            | 4 949               |
| <b>Konvensjonelle fartøygrupper totalt</b>      | <b>67 105</b>         | <b>70 704</b>                   | <b>55 023</b> | <b>15 681</b> | <b>77,8 %</b>     | <b>738 506</b>      |
| Lukket gruppe:                                  | 50 046                | 54 283                          | 40 736        | 13 547        | 75,0 %            | 430 041             |
| <i>Fartøy under 11 meter hjemmelslengde</i>     | <i>13 337</i>         | <i>14 871</i>                   | <i>7 452</i>  | <i>7 419</i>  | <i>50,1 %</i>     | <i>80 284</i>       |
| <i>Fartøy 11 - 14,9 meter hjemmelslengde</i>    | <i>13 743</i>         | <i>15 246</i>                   | <i>12 415</i> | <i>2 831</i>  | <i>81,4 %</i>     | <i>133 995</i>      |
| <i>Fartøy 15 - 20,9 meter hjemmelslengde</i>    | <i>14 275</i>         | <i>15 845</i>                   | <i>12 466</i> | <i>3 379</i>  | <i>78,7 %</i>     | <i>132 965</i>      |
| <i>Fartøy 21 - 27,9 meter hjemmelslengde</i>    | <i>8 691</i>          | <i>8 321</i>                    | <i>8 403</i>  | <i>-82</i>    | <i>101,0 %</i>    | <i>82 797</i>       |
| Konvensjonelle havfiskefartøy                   | 11 810                | 11 123                          | 12 027        | -904          | 108,1 %           | 286 970             |
| Åpen gruppe                                     | 5 249                 | 5 298                           | 2 261         | 3 037         | 42,7 %            | 21 495              |
| <b>Forskning og undervisning</b>                | <b>351</b>            | <b>351</b>                      | <b>31</b>     | <b>320</b>    | <b>8,9 %</b>      | <b>392</b>          |
| <b>Rekreasjons- og ungdomsfiske<sup>2</sup></b> | <b>300</b>            | <b>300</b>                      | <b>300</b>    |               | <b>100,0 %</b>    | <b>525</b>          |
| <b>Annet<sup>3</sup></b>                        |                       |                                 | <b>183</b>    | <b>-183</b>   |                   | <b>1 234</b>        |
| <b>Totalt</b>                                   | <b>107 971</b>        | <b>110 075</b>                  | <b>88 285</b> | <b>21 790</b> | <b>80,2 %</b>     | <b>1 326 692</b>    |

Kilde: Landings- og sluttseddelregisteret og konsesjons- og deltakerregisteret i Fiskeridirektoratet pr. 26. september 2021

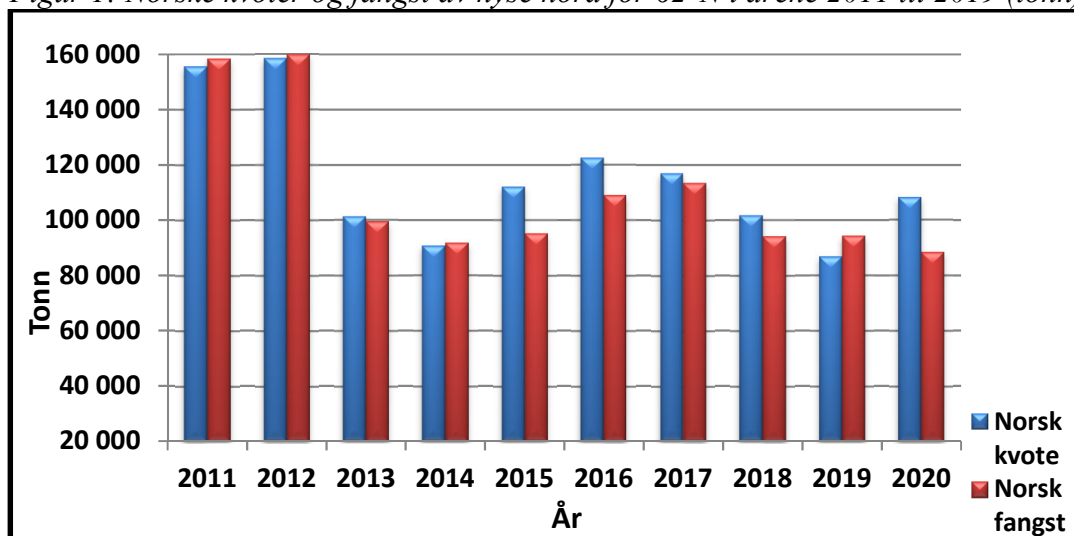
<sup>1</sup> Kvoter justert for kvotefleksibilitet, dvs. kvoteoverføringer fra 2019

<sup>2</sup> Registrert ungdoms- og rekreasjonsfiske utgjorde 62 tonn, men det legges til grunn at hele avsetningen ble tatt

<sup>3</sup> Fangst som ikke kan plasseres på gyldige fiskeritillatelser

Figur 1 viser norsk totalkvote og fangst av hyse i årene 2011 til 2020. Kvotene er ikke justert for kvotefleksibilitet.

Figur 1: Norske kvoter og fangst av hyse nord for 62°N i årene 2011 til 2019 (tonn)



Kilde: Landings- og sluttseddelregisteret i Fiskeridirektoratet pr. 26. september 2021

## 2.2 KVOTER OG FANGST I 2021

### 2.2.1 Kvoter i 2021

På 50. sesjon i Den blandete norsk-russiske fiskerikommisjon ble det enighet om en totalkvote på 232 537 tonn hyse for 2021. Dette innebar en økning i totalkvoten med 8,2 % sammenlignet med 2020. 14 841 tonn ble avsatt til tredjeland, og de resterende 217 696 tonn ble fordelt likt mellom Norge og Russland.

Etter en overføring på 4 500 tonn til Norge fra Russland, ble fordelingen av hysekvoten som følger:

Tabell 2: Kvotesituasjonen for 2021 (tonn)

| Land          | Kvote          |
|---------------|----------------|
| Norge         | 113 348        |
| Russland      | 104 348        |
| Tredjeland    | 14 841         |
| <b>Totalt</b> | <b>232 537</b> |

Totalkvoten inkluderer 4 000 tonn hyse til hver av partene som kan disponeres til forsknings- og forvaltningsformål. Nærings- og fiskeridepartementet besluttet 31. mai å tilbakeføre 3 913 tonn hyse til nasjonal kvote fra ubenyttet kvote avsatt til tredjeland. Dette innebærer en norsk totalkvote på 117 261 tonn. Av den norske kvoten har man valgt å disponere 379 tonn til forsknings- og undervisningsformål, 300 tonn til dekning av fangst innenfor ungdomsfiskeordningen og rekreasjonsfiske (fritids- og turistfiske), 1 753 tonn til rekrutteringsordningen og 3 000 tonn i kompensasjonskvoter som følge av manglende kvoteavtale med Storbritannia. Den norske kvoten er videre fordelt med 42 495 tonn (38 %) til trål og 69 334 tonn (62 %) til fartøy som fisker med konvensjonelle redskaper.

Tabell 3 viser kvotefordeling på de ulike fartøygruppene i 2021:

Tabell 3: Gruppekvoter i 2021 (tonn)

| Fartøygrupper                       | Kvoter        |
|-------------------------------------|---------------|
| Torsketrål                          | 41 745        |
| Seitrål                             | 750           |
| <b>Sum trål</b>                     | <b>42 495</b> |
| Konvensjonelle havfiskefartøy       | 12 480        |
| Lukket gruppe                       | 51 307        |
| Åpen gruppe                         | 5 547         |
| <b>Sum konvensjonelle redskaper</b> | <b>69 334</b> |

## 2.2.2 Kvotefleksibilitet

Avtalen med Russland gir Norge adgang til å overføre inntil 10 % av hysekvoten angitt i vedlegg 3 i protokollen fra Den blandete norsk-russiske fiskerikommisjon mellom kvoteår. Det vil si at det ikke er overføringsadgang for kvoter avsatt til forskning og tredjeland. Dette innebærer at Norge hadde adgang til å overføre maksimalt 10 116 tonn hyse fra 2020 til 2021.

10 116 tonn ble overført til 2021-kvoten. 7 697 tonn ble overført innenfor de enkelte reguleringsgruppene, mens 2 419 tonn ble fordelt på gruppene etter etablerte fordelingsnøkler. For mer detaljer rundt overføringene fra 2020 til 2021 på total- og gruppekvotenivå se vedlagt notat om *Kvotefleksibilitetsordningen i fisket etter torsk og hyse – kvoteoverføringer fra 2020 til 2021*. Tabell 4 angir justert totalkvote og gruppekvoter i fisket etter hyse i 2021 etter overføringer på total- og gruppekvotenivå.

Tabell 4: Forskriftskvoter, overføringer og justerte kvoter år 2021 (tonn)

| Fartøygrupper                                | Forskriftskvoter 2021 | Overføringer på gruppenivå | Overføringer på totalkvotenivå | Justerte kvoter 2021 |
|--|-----------------------|----------------------------|--------------------------------|----------------------|
| <b>Trål totalt</b>                           | <b>42 495</b>         | <b>4 022</b>               | <b>919</b>                     | <b>47 436</b>        |
| Gruppekvote torsketrål                       | 41 745                | 3 947                      | 919                            | 46 611               |
| Gruppekvote seitrål                          | 750                   | 75                         |                                | 825                  |
| <b>Konvensjonelle</b>                        | <b>71 087</b>         | <b>3 675</b>               | <b>1 500</b>                   | <b>76 262</b>        |
| Lukket gruppe:                               | 53 060                | 4 054                      | 1 110                          | 58 224               |
| <i>Fartøy under 11 meter hjemmelslengde</i>  | <i>14 200</i>         | <i>1 334</i>               | <i>296</i>                     | <i>15 830</i>        |
| <i>Fartøy 11 - 14,9 meter hjemmelslengde</i> | <i>14 540</i>         | <i>1 374</i>               | <i>287</i>                     | <i>16 201</i>        |
| <i>Fartøy 15 - 20,9 meter hjemmelslengde</i> | <i>14 828</i>         | <i>1 428</i>               | <i>321</i>                     | <i>16 577</i>        |
| <i>Fartøy 21 - 27,9 meter hjemmelslengde</i> | <i>9 492</i>          | <i>-82</i>                 | <i>206</i>                     | <i>9 616</i>         |
| Konvensjonelle havfiskefartøy                | 12 480                | -904                       | 270                            | 11 846               |
| Åpen gruppe                                  | 5 547                 | 525                        | 120                            | 6 192                |
| <b>Forskning og undervisning</b>             | <b>379</b>            |                            |                                | <b>379</b>           |
| <b>Rekreasjons- og ungdomsfiske</b>          | <b>300</b>            |                            |                                | <b>300</b>           |
| <b>Kompensasjonskvoter</b>                   | <b>3 000</b>          |                            |                                | <b>3 000</b>         |
| <b>Totalt</b>                                | <b>117 261</b>        | <b>7 697</b>               | <b>2 419</b>                   | <b>127 377</b>       |

## 2.2.3 Status i fisket i 2021

Tabell 5 gir en oversikt over kvoter, fangst og førstehandsverdi av hyse hittil i år, og førstehandsverdien utgjør ca. 1,2 milliarder kroner. Ca. 67 % av den justerte kvoten er oppfisket, og det betyr at det gjenstår ca. 42 000 tonn. På tilsvarende tidspunkt i 2020 var ca. 67 % av den justerte kvoten oppfisket, og det vil si at det gjensto ca. 74 000 tonn. Vi viser til notat om *Kvotefleksibilitetsordningen i fisket etter torsk og hyse – kvoteoverføringer fra 2020 til 2021* der det fremgår av tabell 7 at norske fartøy har hatt utfordringer med å utnytte hysekvoten fullt ut i de fleste av årene fra 2015 til 2020. I 2020 gjenstod 21 790 tonn av norsk totalkvote, mens bare 10 116 tonn kunne overføres til 2021. Norske fartøy ligger bedre an sammenlignet med fjoråret, men det er usikkert hvorvidt norske fartøy er i stand til å utnytte

norsk totalkvote fullt ut i 2021 selv innenfor rammen med 10 % overføringsadgang fra 2021 til 2022.

For havfiskeflåten (trålere og konvensjonelle havfiskefartøy) gjenstår ca. 11 300 tonn av årets justerte kvoter (inklusive kompensasjonskvoter) mot ca. 14 000 tonn på tilsvarende tidspunkt i 2020. I kystgruppen gjenstår ca. 30 000 tonn av årets justerte kvoter mot ca. 22 000 tonn på tilsvarende tidspunkt i 2020.

Tabell 5: Kvoter, fangst og førstehandsverdi år 2021 (tonn)

| Fartøygrupper                                   | Forskrifts-kvoter | Justerte kvoter <sup>1</sup> | Fangst        | Rest          | Utnyttelse (%) | Verdi (1.000 kr) |
|---|-------------------|------------------------------|---------------|---------------|----------------|------------------|
| <b>Trål totalt</b>                              | <b>42 495</b>     | <b>47 436</b>                | <b>44 544</b> | <b>2 892</b>  | <b>93,9 %</b>  | <b>767 069</b>   |
| Gruppekvote torsketrål                          | 41 745            | 46 611                       | 43 811        | 2 800         | 94,0 %         | 754 719          |
| Gruppekvote seitrål                             | 750               | 825                          | 733           | 92            | 88,8 %         | 12 350           |
| <b>Konvensjonelle fartøygrupper totalt</b>      | <b>71 087</b>     | <b>76 262</b>                | <b>40 357</b> | <b>35 905</b> | <b>52,9 %</b>  | <b>460 125</b>   |
| Lukket gruppe:                                  | 53 060            | 58 224                       | 32 468        | 25 756        | 55,8 %         | 301 309          |
| <i>Fartøy under 11 meter hjemmelslengde</i>     | <i>14 200</i>     | <i>15 830</i>                | <i>4 321</i>  | <i>11 509</i> | <i>27,3 %</i>  | <i>42 532</i>    |
| <i>Fartøy 11 - 14,9 meter hjemmelslengde</i>    | <i>14 540</i>     | <i>16 201</i>                | <i>10 621</i> | <i>5 580</i>  | <i>65,6 %</i>  | <i>95 577</i>    |
| <i>Fartøy 15 - 20,9 meter hjemmelslengde</i>    | <i>14 828</i>     | <i>16 577</i>                | <i>11 292</i> | <i>5 285</i>  | <i>68,1 %</i>  | <i>110 925</i>   |
| <i>Fartøy 21 - 27,9 meter hjemmelslengde</i>    | <i>9 492</i>      | <i>9 616</i>                 | <i>6 234</i>  | <i>3 382</i>  | <i>64,8 %</i>  | <i>52 275</i>    |
| Konvensjonelle havfiskefartøy                   | 12 480            | 11 846                       | 6 141         | 5 705         | 51,8 %         | 142 255          |
| Åpen gruppe                                     | 5 547             | 6 192                        | 1 748         | 4 444         | 28,2 %         | 16 561           |
| <b>Forskning og undervisning</b>                | <b>379</b>        | <b>379</b>                   | <b>35</b>     | <b>344</b>    | <b>9,3 %</b>   | <b>503</b>       |
| <b>Rekreasjons- og ungdomsfiske<sup>2</sup></b> | <b>300</b>        | <b>300</b>                   | <b>300</b>    | <b>0</b>      | <b>100,0 %</b> | <b>446</b>       |
| <b>Kompensasjonskvoter</b>                      | <b>3 000</b>      | <b>3 000</b>                 | <b>318</b>    | <b>2 682</b>  | <b>10,6 %</b>  | <b>6 028</b>     |
| <b>Annet<sup>3</sup></b>                        |                   |                              | <b>59</b>     | <b>-59</b>    |                | <b>481</b>       |
| <b>Totalt</b>                                   | <b>117 261</b>    | <b>127 377</b>               | <b>85 613</b> | <b>41 764</b> | <b>67,2 %</b>  | <b>1 234 652</b> |

Kilde: Landings- og sluttседdelregisteret og konsesjons- og deltakerregisteret i Fiskeridirektoratet pr. 1. november 2021

<sup>1</sup> Kvoter justert for kvotefleksibilitet, dvs. kvoteoverføringer fra 2020

<sup>2</sup> Registrert ungdoms- og rekreasjonsfiske utgjør 52 tonn, men det legges til grunn at hele avsetningen tas

<sup>3</sup> Fangst som ikke kan plasseres på gyldige fiskeritillatelser

## 2.3 ERFARINGER FRA REGULERINGENE I 2021

### 2.3.1 Trålgruppen

Torsketrålerne ble fra årets begynnelse regulert med fartøykvoter uten overregulering. I samråd med fiskerinæringen ble det innført maksimalkvoter med 10 % overregulering for å legge til rette for bedre utnyttelse av gruppeknoten fra og med 19. mars. Det har vært refordelt ved tre anledninger hittil i år fra fartøy som fisker med konvensjonelle redskap til trålgruppen for å legge til rette for at norsk totalkvote kan utnyttes best mulig. Torsketrålerne har siden 28. oktober vært regulert med maksimalkvoter på 960 tonn pr. kvotefaktor, hvorav 530 tonn er garantert kvote. Torsketrålerne har hittil i år fisket ca. 44 000 tonn, og det gjenstår ca. 2 800 tonn av den justerte gruppeknoten, og det vil si ca. 6 %. På samme tid i 2020 gjenstod ca.

11 000 tonn (28 %) av justert gruppekvote. Det forventes at gruppekvoten og noe av refordelt kvantum fra kystfiskeflåten tas i løpet av året.

Seitrålerne ble fra årets begynnelse regulert med fartøykvoter uten overregulering på 206 tonn pr. fartøy. Det har vært refordelt ved to anledninger i samråd med fiskerinæringen fra fartøy som fisker med konvensjonelle redskap til seitrålergruppen for å legge til rette for at norsk totalkvote kan utnyttes best mulig. Seitrålerne er siden 29. oktober tildelt maksimalkvoter på 335 tonn pr. fartøy. Fartøy med seitråltillatelse har fisket 733 tonn hyse hittil i år. På tilsvarende tidspunkt i 2020 hadde seitrålerne fisket 250 tonn.

### 2.3.2 Fartøy som fisker med konvensjonelle redskap

Reguleringsopplegget i 2021 har vært tredelt: Konvensjonelle havfiskefartøy, lukket og åpen gruppe. Samlet kvote til fartøy som fisker med konvensjonelle redskap er på totalt 71 087 tonn i 2021 (inklusive kvantum avsatt til rekrutteringskvoter), 76 262 tonn justert for kvotefleksibilitet. Nedenfor følger en gjennomgang av de enkelte reguleringsgruppene.

#### 2.3.2.1 Konvensjonelle havfiskefartøy

Konvensjonelle havfiskefartøy har 18 % av gruppekvoten til konvensjonelle fartøy, og det vil si 12 480 tonn. Fartøygruppen var ved årets begynnelse tildelt fartøykvoter uten overregulering. I samråd med fiskerinæringen ble det innført maksimalkvoter med 10 % overregulering for å legge til rette for bedre utnyttelse av gruppekvoten fra og med 19. mars. Det har vært refordelt i samråd med fiskerinæringen ved tre anledninger hittil i år for å legge til rette for at norsk totalkvote kan utnyttes best mulig. Fartøyene har siden 28. oktober vært regulert med maksimalkvoter på 270 tonn pr. kvotefaktor, hvorav 134 tonn er garantert. Konvensjonelle havfiskefartøy har fisket ca. 6 100 tonn hittil i år, og det gjenstår ca. 5 700 tonn av den justerte kvoten, og det vil si ca. 48 %. På samme tid i 2020 gjenstod ca. 2 700 tonn (24 %) av justert gruppekvote. Det forventes at gruppekvoten og noe av refordelt kvantum fra kystfiskeflåten tas i løpet av året.

Konvensjonelle havfiskefartøy ble tildelt en garantert tilleggskvote på 115 tonn hyse pr. fartøy med virkning fra og med 31. mai i år. Det er avsatt 3 000 tonn hyse fra «toppen» av norsk totalkvote til kompensasjonskvoter for enkelte fartøygrupper for manglende kvoteavtale med Storbritannia. Det er fram til nå registrert 318 tonn fangst innenfor denne ordningen.

#### 2.3.2.2 Lukket gruppe

Fartøy i lukket gruppe er innplassert i Finnmarksmodellen etter hjemmelslengde, og hver lengdegruppe har egne gruppekvoter. Erfaring om kvoteutnyttelse de siste årene tilsier at det bør refordelles fra mindre kystfiskefartøy til større kystfiskefartøy ved årets begynnelse. Alle lengdegrupper ble derfor tildelt overregulering allerede fra 1. januar. Overreguleringen er utdelt som maksimalkvoter og fartøyene har garanterte kvoter uten overregulering i bunn. Som følge av høyere totalkvote i 2021 sammenlignet med 2020 og dårlig kvoteutnyttelse i 2020, ble overreguleringen satt høyere allerede ved årets start.

Tabell 6 gir oversikt over overregulering i lukket gruppes fiske etter hyse i 2021.

Tabell 6: Overregulering i lukket gruppe i 2021

| Hjemmelslengde | Største lengde | 1. jan – 15. april | 16. april - dags dato |
|----------------|----------------|--------------------|-----------------------|
| Under 11 m     | Under 11 m     | 5 000 %            | <i>Fritt fiske</i>    |
|                | Over 11 m      | 2 500 %            |                       |
| 11 - 14,9 m    | Under 11 m     | 3 000 %            |                       |
|                | Over 11 m      | 1 500 %            |                       |
| 15 - 20,9 m    | Under 11 m     | 2 000 %            |                       |
|                | Over 11 m      | 1 000 %            |                       |
| 21 - 27,9 m    | Under 11 m     | 1 500 %            |                       |
|                | Over 11 m      | 750 %              |                       |

Fartøy i lukket gruppe har 74 % av kvoten til konvensjonelle fartøy, som utgjør 53 060 tonn inklusive avsetning til rekrutteringsordning. Fartøy i lukket gruppe har hittil i år fisket ca. 32 000 tonn. Det gjenstår således ca. 26 000 tonn av de justerte kvotene, det vil si ca. 44 %. På samme tid i 2020 gjenstod ca. 19 000 tonn av justert gruppekvote (35 %). Lukket gruppe vil ikke være i stand til å utnytte årets tildelte kvote.

Tabell 7 viser antall deltakeradganger (aktive og passive) for fartøy i lukket gruppe i fisket etter hyse nord for 62°N med lasteromsvolum under 500 m<sup>3</sup> pr. 3. oktober 2021, fordelt etter fartøyenes hjemmelslengde og største lengde.

Tabell 7: Antall deltakeradganger (aktive og passive) i lukket gruppe fordelt på fartøyenes hjemmelslengde og største lengde

| Antall deltakeradganger | Største lengde |            |             |             | Totalt     |              |
|-------------------------|----------------|------------|-------------|-------------|------------|--------------|
|                         | Hjemmelslengde | 0 - 10,9 m | 11 - 14,9 m | 15 - 20,9 m |            | Over 21 m    |
| 0 - 10,9 m              |                | 882        | 266         | 9           | 3          | 1 160        |
| 11 - 14,9 m             |                | 30         | 259         | 38          | 21         | 348          |
| 15 - 20,9 m             |                |            | 19          | 47          | 51         | 117          |
| 21 - 27,9 m             |                |            | 2           | 1           | 70         | 73           |
| <b>Totalt</b>           |                | <b>912</b> | <b>546</b>  | <b>95</b>   | <b>145</b> | <b>1 712</b> |

Kilde: Konsesjons- og deltakerregisteret i Fiskeridirektoratet pr. 3. oktober 2021

### 2.3.2.3 Åpen gruppe

Fartøy i åpen gruppe har 8 % (5 547 tonn) av kvoten til konvensjonelle fartøy. Fartøy i åpen gruppe har hittil i år fisket ca. 1 700 tonn, og det gjenstår således 4 400 tonn av den justerte gruppekvote. På tilsvarende tidspunkt i fjor hadde fartøy i åpen gruppe fisket ca. 1 600 tonn. Fartøy i åpen gruppe har hatt fritt fiske etter hyse fra årets begynnelse med garanterte kvoter i bunn. Det forventes ikke at åpen gruppe vil ta den justerte gruppekvote før årsskiftet.



### 3 OVERFØRING AV KVOTEANDELER MELLOM FARTØYGRUPPER

Fiskeridirektoratet viser til bestilling fra Nærings- og fiskeridepartementet datert 3. september der departementet ber om at saksframlegget til reguleringsmøtet gir en historisk oversikt over refordelingen av hysekvoter hvor det fremgår hvor mange tonn pr. år som er overført mellom fartøygrupper utover etablerte fordelingsnøkler. Siden blandingsfiskeriene torsk og hyse henger sammen, og det er foretatt kvotebytter mellom torsk og hyse i perioden, velger vi samtidig å studere samme tidsserie for de aktuelle fartøygruppene i fisket etter torsk etter samme metode.

Fiskeridirektoratet har utarbeidet en metode for å beregne kvoteoverføringer mellom fartøygrupper i fisket etter torsk og hyse nord for 62°N for årene 2010 til 2020. Vi ser på både kvote- og fangststørrelser, og det må legges en del forutsetninger til grunn for å få mest mulig sammenlignbare tallstørrelser over tid. Faktisk kvotefordeling tar her som hovedregel utgangspunkt i kvotefordelingen i reguleringsforskriften pr. 31. desember i det aktuelle år. Denne tilnærmingen er ikke helt uproblematisk da praksisen i perioden har vært ulik med hensyn til hvilken grad reguleringsforskriften korrigeres med hensyn til kvoteoverføringene. I begynnelsen av perioden vi studerer var praksisen ofte at når man mot slutten av året flyttet kvanta av kvote mellom fartøygrupper i forskriften, så ble gruppekvote/avsetningene justert i forskriften. Fartøykvoter, maksimalkvoter, bifangst- og ferskfiskprosent ble endret tilsvarende. De siste årene har praksis vært at man justerer fartøyenes kvoter på fartøynivå i forskriften uten å endre gruppekvote og avsetninger. Vi har her lagt til grunn at fartøygruppene «sklir» på andre gruppers kvote/avsetning for å legge til rette for at tildelte kvoter/avsetninger og til slutt norsk totalkvote kan utnyttes best mulig, og bare kvoter på fartøynivå justeres. I denne analysen velger vi derfor å se på fartøygruppers fangst utover tildelte kvoter det enkelte år. Fiskeridirektoratet mener en slik framgangsmåte gir det beste bildet av hvilke fiskemuligheter som er overført mellom fartøygrupper utover etablerte fordelingsnøkler.

Myndighetene har ved ulike tilfeller valgt å tilgodese enkelte fartøygrupper utover etablerte fordelingsnøkler ved å tilføre ekstra kvote, for eksempel ved tilbakeføring av ubenyttede tredjelandskvoter til norsk totalkvote. Slike kvoteendringer og tilhørende fangst føres her tilbake på de enkelte fartøygruppene. Andre eksempler på kvotetildelinger utover etablerte fordelingsnøkler er kompensasjonskvoter for manglende kvoteavtale med andre nasjoner, bonusordninger for at havfiskeflåten skal lande fersk torsk til landindustrien, distriktkvoteordning, styrking av bifangstordning/ferskfiskordning i kystfiskeflåten, saldering av overfiske i kystfiskeflåten mv.

Fra og med 2017 ble det besluttet at kvantum til å dekke fiske innenfor rekrutteringskvotene i lukket gruppe skulle tas fra «toppen» av norsk totalkvote, men vi har i denne analysen valgt å plassere kvoter og fangst fra fisket på disse kvotene inn i aktuell hjemmelslengdegruppe i lukket gruppe. Det er ikke mulig å skille ut fangst innenfor disse kvotene da noen av fartøyene har grunnkvote fra en rekrutteringskvote og strukturkvote fra ordinær lukket gruppekvote.

Totalkvoter og gruppekvote er ikke justert for kvotefleksibilitet på gruppenivå som ble innført i 2015 og dette gir noen uheldige utslag når man skal sammenligne det enkelte års fangst opp mot kvote, men dette jevner seg ut når man studerer fordeling over flere år samlet.

Noen kvoter og avsetninger er tatt fra «toppen» av norsk totalkvote og kvoter/avsetninger og tilhørende fangst er her holdt utenfor analysen. Dette gjelder:

- Avsetning forskning og undervisning
- Avsetning ungdoms- og rekreasjonsfiske
- Avsetning kvotebonus levendelagring
- Avsetning innblanding av torsk i loddefisket
- Avsetning kystfiskeordningen

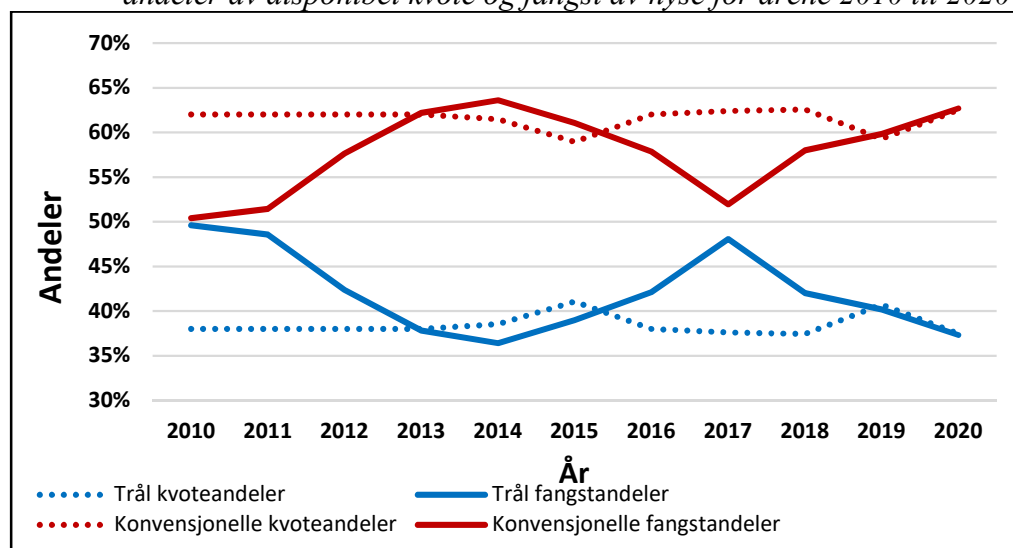
Fiskeridirektoratet undersøker hvordan kvoteoverføringene har vært mellom trål og fartøy som fisker med konvensjonelle redskap. Deretter studerer vi overføringer internt i konvensjonelle fartøygrupper, og det vil si mellom konvensjonelle havfiskefartøy, lukket gruppe og åpen gruppe. Vi vurderer ikke kvoteoverføringer internt i lukket gruppe da dette vil kreve ytterligere forutsetninger for å få sammenlignbare resultater i den tidsperioden vi ser på.

### 3.1 KVOTEOVERFØRINGER HYSE FOR PERIODEN 2010 TIL 2020

De etablerte fordelingsnøkklene tilsier at trålflåten skal ha 38 % av norsk disponibel kvote, mens fartøy som fisker med konvensjonelle redskap skal tildeles 62 % av disponibel kvote. Med disponibel kvote menes her norsk totalkvote minus avsetninger til forskning og undervisning og ungdoms- og rekreasjonsfisket.

Figur 2 viser trålgruppen og fartøy som fisker med konvensjonelle redskaper sine tildelte kvoteandeler av disponibel kvote og fangstandeler for årene 2010 til 2020. Vi ser at trålgruppen har fisket utover sine andeler i alle år bortsett fra årene 2013 til 2015 og motsatt for fartøy som fisker med konvensjonelle redskaper. Trålgruppens kvoteandeler er høyest i 2015 med 41,05 %, og dette skyldes tildelte kompensasjonskvoter og kvotebytte hyse-torsk med kystfiskeflåten.

Figur 2: Trålgruppens og fartøy som fisker med konvensjonelle redskaper sine andeler av disponibel kvote og fangst av hyse for årene 2010 til 2020



Gitt forutsetningene som er lagt til grunn, er trålgruppen tildelt i gjennomsnitt 38,4 % av disponibel kvote i perioden, mens trålgruppen i gjennomsnitt har stått for 42,1 % av fangstene. Tilsvarende er fartøy som fisker med konvensjonelle redskaper i gjennomsnitt tildelt 61,6 % av disponibel kvote i perioden, mens de i gjennomsnitt står for 57,9 % av fangstene. Dette innebærer at trålgruppen i gjennomsnitt har fisket 4,1 % mer enn tildelte andeler. Fangst utover tildelte andeler benyttes i det videre som estimat for kvoteoverføring mellom trål og fartøy som fisker med konvensjonelle redskaper.

Det er interessant å undersøke hvordan dette slår ut i antall tonn som er overført utover tildelte andeler i perioden vi studerer. Tabell 8 viser tildelte kvoteandeler, fangst og utnyttelsesgrad for fartøy i trålgruppen og fartøy som fisker med konvensjonelle redskaper samlet for årene 2010 til 2020. Vi ser at trålgruppen har fisket ca. 35 000 tonn utover sine tildelte andeler i perioden, mens fartøy som fisker med konvensjonelle redskaper ikke har klart å utnytte ca. 83 000 tonn av sine tildelte andeler.

*Tabell 8: Kvoteandeler, fangst og utnyttelsesgrad av hyse for fartøy i trålgruppen og fartøy som fisker med konvensjonelle redskaper samlet for årene 2010 til 2020 (tonn)*

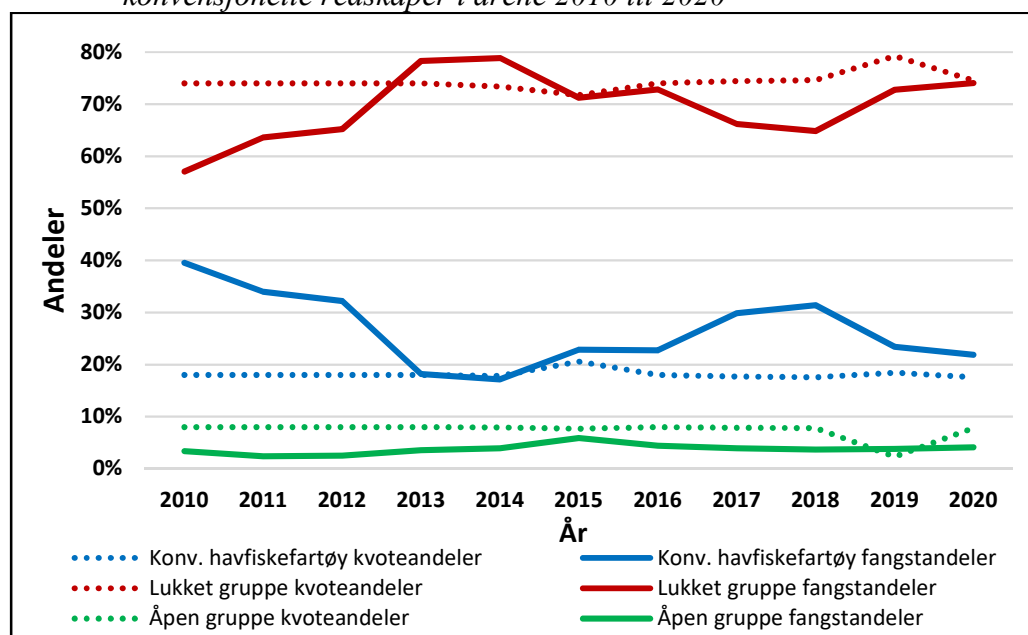
| <b>Fartøy-gruppe</b> | <b>Kvote-andeler</b> | <b>Fangst</b> | <b>Differanse</b> | <b>Gjennomsnittlig kvoteandel (%)</b> | <b>Gjennomsnittlig fangstandel (%)</b> | <b>Utnyttelsesgrad (%)</b> |
|----------------------|----------------------|---------------|-------------------|---------------------------------------|--|----------------------------|
| Trål                 | 484 320              | 519 282       | -34 962           | 38,4 %                                | 42,1 %                                 | 107 %                      |
| Konvensjonell        | 778 023              | 695 027       | 82 996            | 61,6 %                                | 57,9 %                                 | 89 %                       |

Vi kan dermed konkludere med at det er overført ca. 35 000 tonn hyse nord for 62°N fra fartøy som fisker med konvensjonelle redskaper til trålgruppen i perioden. Dersom vi legger til grunn en førstehåndsverdi på kr. 15,- pr. kg, utgjør denne overføringen ca. 525 mill. kr.

Fiskeridirektoratet har også analysert overføring av hysekvoter internt blant fartøy som fisker med konvensjonelle redskap i perioden etter samme metode. Den etablerte kvotefordelingen tilsier at kvoten til fartøy som fisker med konvensjonelle redskaper skal fordeles med 18 % til konvensjonelle havfiskefartøy, 74 % til fartøy i lukket gruppe og 8 % til fartøy i åpen gruppe.

Figur 3 viser kvoteandeler og fangstandeler for fartøy som fisker med konvensjonelle redskap i årene 2010 til 2020. Vi ser at konvensjonelle havfiskefartøy har fisket utover sine andeler i alle år bortsett fra årene 2013 til 2015 og motsatt for fartøy i lukket gruppe. Det kan se ut som om lukket gruppe har utnyttet tildelte kvoter i årene 2019 til 2020, men dette skyldes bare at det er overført store kvanta hyse mellom år innenfor ordningen med kvotefleksibilitet. Fartøy i åpen gruppe har aldri utnyttet sine kvoter fullt ut. Det kan se ut som om åpen gruppe utnyttet kvoten i 2019, men dette skyldes et kvotebytte på 3 000 tonn til torsketrålerne.

Figur 3: Kvoteandeler og fangstandeler av hyse for fartøy som fisker med konvensjonelle redskaper i årene 2010 til 2020



Tabell 9 viser tildelte kvoteandeler, fangst og utnyttelsesgrad for fartøy som fisker hyse med konvensjonelle redskaper for årene 2010 til 2020. Vi ser at konvensjonelle havfiskefartøy har fisket ca. 48 000 tonn utover sine tildelte kvoteandeler i perioden, mens fartøy i åpen og lukket gruppe ikke har klart å utnytte ca. 130 000 tonn av sine tildelte kvoteandeler.

Tabell 9: Kvoteandeler, fangst og utnyttelsesgrad av hyse for fartøy som fisker med konvensjonelle redskaper for årene 2010 til 2020 (tonn)

| Fartøygruppe                  | Kvotandeler | Fangst  | Differanse | Gjennomsnittlig kvoteandel (%) | Gjennomsnittlig fangstandel (%) | Utnyttelsesgrad (%) |
|-------------------------------|-------------|---------|------------|--------------------------------|---------------------------------|---------------------|
| Konvensjonelle havfiskefartøy | 141 124     | 188 907 | -47 783    | 18,2 %                         | 26,7 %                          | 134 %               |
| Lukket gruppe                 | 577 662     | 480 475 | 97 187     | 74,4 %                         | 69,5 %                          | 83 %                |
| Åpen gruppe                   | 58 757      | 25 645  | 33 112     | 7,4 %                          | 3,8 %                           | 44 %                |

Vi kan dermed konkludere med at det er overført ca. 48 000 tonn hyse fra fartøy i åpen og lukket gruppe til konvensjonelle havfiskefartøy i perioden. Dersom vi legger til grunn en førstehandsverdi på kr. 15,- pr. kg, utgjør denne overføringen ca. 720 mill. kr.

Gitt forutsetningene for denne analysen av kvoteoverføringer utover etablerte fordelingsnøkler, så er til sammen 83 000 tonn overført fra kystfiskeflåten (åpen og lukket gruppe) til havfiskeflåten (trålere og konvensjonelle havfiskefartøy) utover etablerte fordelingsnøkler. Verdien av overføringene utgjør 1,25 milliarder kroner gitt en førstehandsverdi på kr. 15,- pr. kg. Fiskeridirektoratet viser til at norske fartøy «satt igjen» en

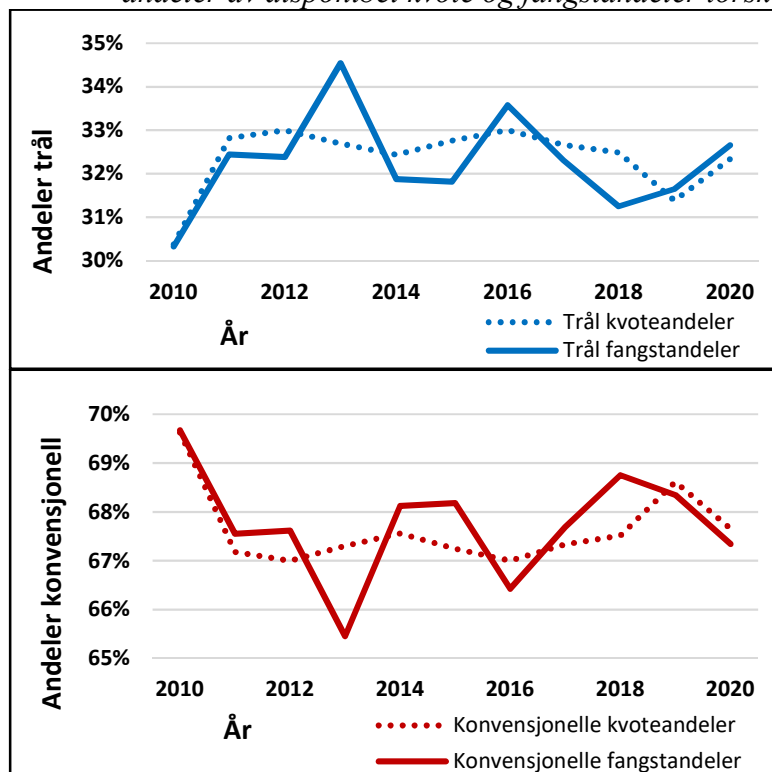
del hyse i havet siden 2015, jf. vedlagt notat om *Kvotefleksibilitetsordningen i fisket etter torsk og hyse – kvoteoverføringer fra 2020 til 2021*. Her framgår det at ca. 44 000 tonn er ubenyttet hysekvote i årene 2015 til 2020, og verdien av denne ubenyttede kvoten er beregnet til ca. 653 milliarder kr.

### 3.2 KVOTEOVERFØRINGER TORSK FOR PERIODEN 2010 TIL 2020

De etablerte fordelingsnøkklene tilsier at trålflåten skal ha mellom 28 og 33 % av norsk disponibel kvote avhengig av totalkvotens størrelse. Trålerne er i gjennomsnitt tildelt 32,36 % av disponibel kvote mens fartøy som fisker med konvensjonelle redskap i gjennomsnitt er tildelt 67,64 % i årene 2010 til 2020. Med disponibel kvote menes her norsk totalkvote minus avsetninger til forskning og undervisning og ungdoms- og rekreasjonsfisket, kvotebonus levendelagring, innblanding av torsk i loddefisket og kystfiskeordning.

Figur 4 viser trålgruppen og fartøy som fisker med konvensjonelle redskaper sine tildelte kvoteandeler og fangstandeler for årene 2010 til 2020. Vi ser at konvensjonelle fartøys fangstandeler i forhold til tildelte kvoter er lavest i 2013 og det skyldes refordeling til havfiskeflåten dette året, og høyeste i årene 2010, 2018 og 2019 som følge av overfiske i kystfiskeflåten.

Figur 4: Trålgruppen og fartøy som fisker med konvensjonelle redskaper sine andeler av disponibel kvote og fangstandeler torsk for årene 2010 til 2020



I likhet med analysen på kvoteutnyttelse i fisket etter hyse, undersøker vi hvor mange tonn torsk som er overført utover tildelte kvoteandeler. Tabell 10 viser tildelte kvoteandeler, fangst og utnyttelsesgrad i fisket etter torsk for fartøy i trålgruppen og fartøy som fisker med

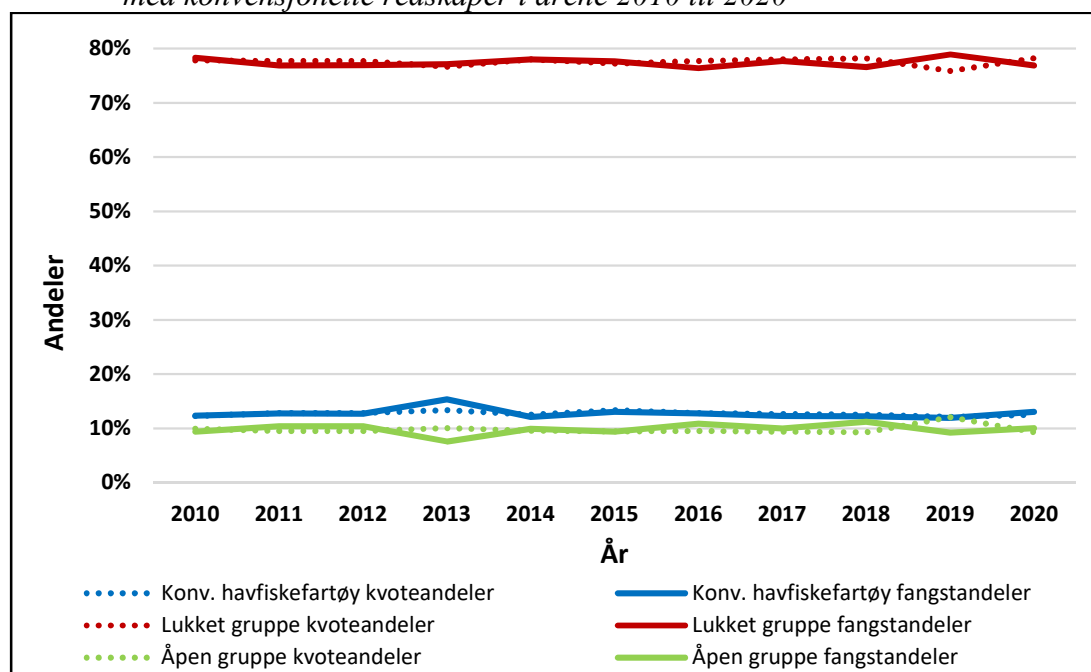
konvensjonelle redskaper samlet for årene 2010 til 2020. Vi ser at trålgruppen har fisket ca. 1 100 tonn utover sine tildelte andeler i perioden, mens fartøy som fisker med konvensjonelle redskaper har fisket ca. 12 000 tonn utover sine tildelte andeler.

Tabell 10: Kvoteandeler, fangst og utnyttelsesgrad torsk for fartøy i trålgruppen og fartøy som fisker med konvensjonelle redskaper samlet for årene 2010 til 2020 (tonn)

| Fartøy-gruppe | Kvote-andeler | Fangst    | Differanse | Gjennomsnittlig kvoteandel (%) | Gjennomsnittlig fangstandel (%) | Utnyttelsesgrad (%) |
|---------------|---------------|-----------|------------|--------------------------------|---------------------------------|---------------------|
| Trål          | 1 305 161     | 1 306 251 | -1 090     | 32,36 %                        | 32,26 %                         | 100,1 %             |
| Konvensjonell | 2 719 364     | 2 730 904 | -11 540    | 67,64 %                        | 67,74 %                         | 100,4 %             |

Siden begge fartøygruppene har fisket ut over sine tildelte kvoteandeler, kan vi konkludere med at det ikke har vært overført kvoteandeler mellom trål og fartøy som fisker med konvensjonelle redskap i perioden samlet. Før vi innførte kvotefleksibilitet på totalkvotenivå i 2015, hadde Norge et overfiske i kystfiskeflåten som ikke gikk til fradrag på senere års kvoter. Dersom vi studerer fordelingen mellom fartøygruppene som fisker med konvensjonelle redskap, finner vi at alle fartøygruppene har fisket utover tildelte andeler når vi ser på perioden samlet, jf. figur 5 og tabell 11.

Figur 5: Kvoteandeler og fangstandeler for fartøy som fisker torsk med konvensjonelle redskaper i årene 2010 til 2020



Tabell 11: Kvoteandeler, fangst og utnyttelsesgrad for fartøy som fisker torsk med konvensjonelle redskaper for årene 2010 til 2020 (tonn)

| Fartøygruppe                  | Kvoteandeler | Fangst    | Differanse | Gjennomsnittlig kvoteandel (%) | Gjennomsnittlig fangstandel (%) | Utnyttelsesgrad |
|-------------------------------|--------------|-----------|------------|--------------------------------|---------------------------------|-----------------|
| Konvensjonelle havfiskefartøy | 346 008      | 350 030   | -4 022     | 12,69 %                        | 12,77 %                         | 101,2 %         |
| Lukket gruppe                 | 2 108 424    | 2 113 098 | -4 674     | 77,54 %                        | 77,39 %                         | 100,2 %         |
| Åpen gruppe                   | 264 932      | 267 776   | -2 844     | 9,76 %                         | 9,84 %                          | 101,1 %         |

Fiskeridirektoratet mener at denne gjennomgangen av tildelte kvoteandeler og fangststatistikk i fisket etter torsk viser at det ikke er overført fiskemuligheter utover etablerte fordelingsnøkler mellom fartøygrupper i fisket etter torsk når man ser på perioden samlet og gitt de forutsetninger som her er lagt til grunn. Men reguleringsopplegget har vært innrettet på en slik måte at trålere har fått fisket ca. 1 100 tonn utover sine tildelte kvoteandeler, og fartøy som fisker med konvensjonelle redskap har fått fisket ca. 12 000 tonn utover sine tildelte kvoteandeler. Dette «overfisket» er fra tiden før 2015 og før det ble innført kvotefleksibilitet på totalkvotenivå i Den blandete norsk-russiske fiskerikommisjon. Dette har gitt trålerne en ekstra inntekt på ca. 24 mill. kr., og fartøy som fisker med konvensjonelle redskap en ekstra inntekt på ca. 254 mill. kr. gitt en førstehandsverdi på kr. 22,- pr. kg

## 4 RAMMEVILKÅR FOR REGULERING AV FISKET I 2022

### 4.1 BESTANDSSITUASJONEN

ICES (*The International Council for the Exploration of the Sea*) klassifiserer hysebestanden til å ha full reproduksjonskapasitet og bærekraftig beskatning. Gytebestanden har vært større enn referansepunktet MSY-Btrigger (*Tiltaksgrense for maksimalt langtidsutbytte*) siden 1989. På grunn av sterke årsklasser på treårsstadiet i perioden 2007–2009, nådde bestanden et rekordhøyt nivå rundt 2013. De siste årene har gytebestanden minnet, men er fremdeles over MSY-Btrigger. Fiskedødsraten har økt de siste årene, og den ligger nå over målreferansepunktet Fmsy (*Fiskedødsrate for maksimalt langtidsutbytte*), men under føre-var-referansepunktet Fpa (*Føre-var-fiskedødsrate*).

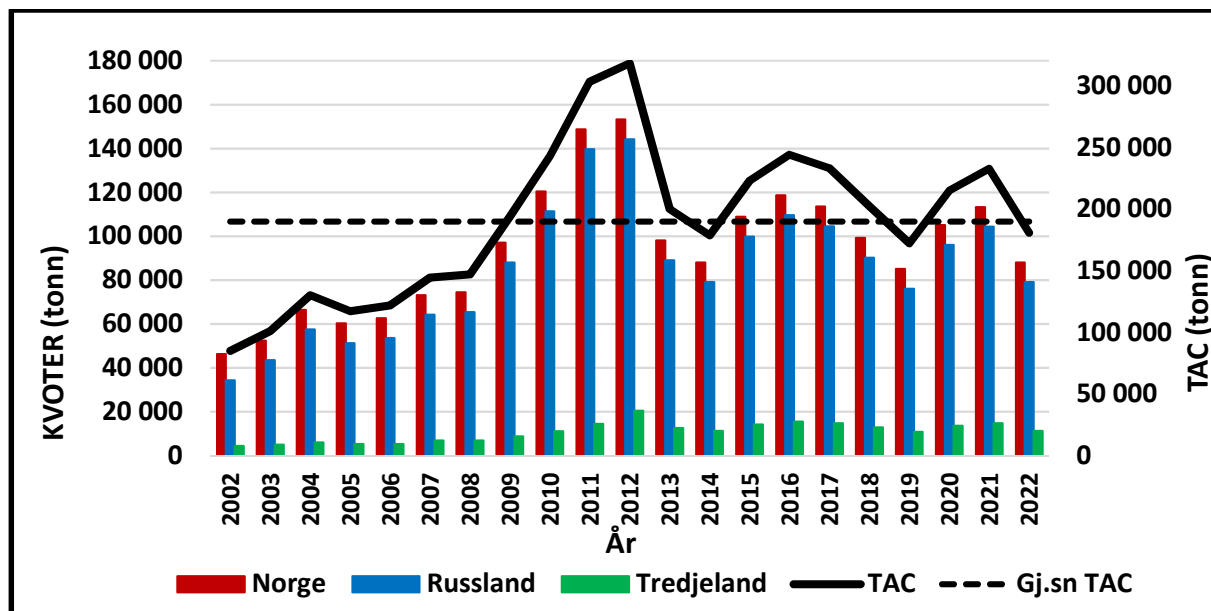
ICES anbefaler å følge den vedtatte høstingsregelen som tilsier en totalfangst på inntil 178 532 tonn for 2022.

### 4.2 KVOTESITUASJONEN I 2022 – FORDELING AV DEN NORSKE KVOTEN

Totalkvoten på hyse ble fastsatt i tråd med anbefalingen fra Det internasjonale havforskningsrådet (ICES) på 178 532 tonn under 51. sesjon i Den blandete norsk-russiske fiskerikommisjon. Dette innebærer en reduksjon i totalkvoten på 23 % fra inneværende års nivå, og det vil si en reduksjon på 54 005 tonn.

Figur 6 viser utviklingen i TAC og kvoter i årene 2002 til 2022. TAC var på 85 000 tonn i 2002 (lavest) og på 318 000 tonn i 2012 (høyest). Dette tilsvarer en variasjon i TAC på 233 000 tonn i perioden, mens TAC i gjennomsnitt har utgjort ca. 190 000 tonn.

Figur 6: TAC og kvoter til Norge, Russland og tredjeland i årene 2002 til 2022



Etter en overføring på 4 500 tonn til Norge fra Russland blir fordelingen av hysekvoten i 2022 som følger:

Tabell 12: Kvotesituasjonen for 2022 (tonn)

| Land          | Kvote          |
|---------------|----------------|
| Norge         | 88 130         |
| Russland      | 79 130         |
| Tredjeland    | 11 272         |
| <b>Totalt</b> | <b>178 532</b> |

Av dette kan inntil 8 000 tonn, 4 000 til Russland og 4 000 tonn til Norge, disponeres til forsknings- og forvaltningsformål.

Fiskeridirektøren viser til pågående prosess med utlysning av forskningskvoter for 2022. Størrelsene på kvanta som avsettes til undervisningsordningen, forskningsformål og lærlingkvoter for 2022 er først kjent når endelig forskrift fastsettes rett før årsskiftet. En eventuell avsetning til forskning og undervisning vil gå til fradrag på totalkvoten. Avsetningenes størrelse utgjør en svært liten andel av totalkvotene i de enkelte fiskeriene og har derfor ingen betydning for forslaget til regulering.

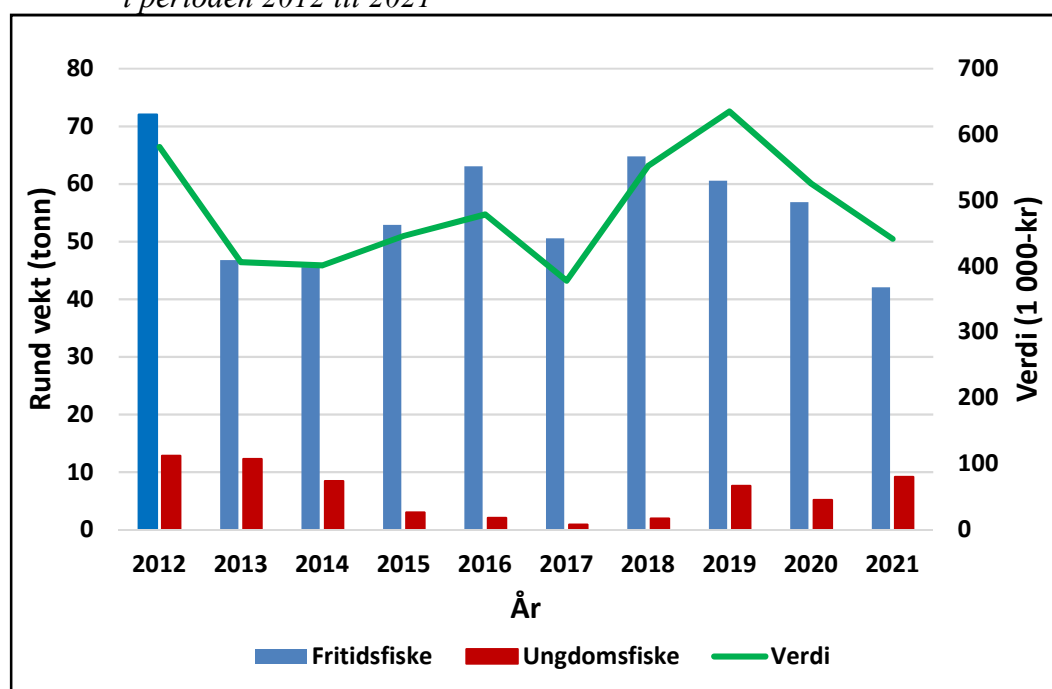


#### 4.2.1 Avsetning til ungdoms- og rekreasjonsfisket (turist- og fritidsfiske)

I 2021 er det avsatt 300 tonn hyse til dekning av registrert og uregistrert fangst fra ungdoms- og rekreasjonsfisket. Fiskeridirektøren ønsker å følge prinsippet om at *all* fangst skal avregnes totalkvoten og at det derfor avsettes hyse til dette formålet også i 2022.

Figur 7 viser omsatt fritidsfangst og fangst av hyse fra ungdomsfiskeordningen, samt total førstehåndsverdi fra disse ordningene de siste årene. I gjennomsnitt har det blitt omsatt 55 tonn hyse innenfor fritidsfisket og 6 tonn innenfor ungdomsfiskeordningen de siste ti årene. Gjennomsnittlig førstehåndsverdi har utgjort om lag 0,5 millioner kr. I tillegg kommer det uregistrerte uttaket av hyse fra turist- og fritidsfiske.

Figur 7: Registrert omsatt fangst i fritids- og ungdomsfisket og verdi i perioden 2012 til 2021



Kilde: Landings- og sluttseddelregisteret i Fiskeridirektoratet pr. 17. oktober 2021

Fiskeridirektøren foreslår at det for 2022 avsettes 300 tonn hyse til ungdoms- og rekreasjonsfiske, og at avsetningen blir gjort før fordeling av den nasjonale kvoten på trål og konvensjonelle redskap.

#### 4.2.2 Rekrutteringskvoter

Fiskeridirektøren viser til forslaget til ny rekrutteringskvotebonusordning som skal behandles i reguleringsmøtet i sak 26. Det legges til grunn at ordningen skal implementeres med virkning fra og med 2022. Størrelsen på avsetningen til formålet er ikke kjent p.t. Avsetningen til rekrutteringskvotebonusordningen vil i 2022 utgjøre en liten andel av totalkvotene i de enkelte fiskeriene og har derfor ingen betydning for forslaget til regulering.

Fiskeridirektøren viser videre til at det fremdeles er behov for å avsette et kvantum for kvotemessig dekning til den gamle rekrutteringsordningen. Fiskeridirektoratet foreslår derfor å videreføre ordningen med at de gamle rekrutteringskvotene skal belaste alle fartøygrupper i det enkelte fiskeri. Kvantumet til de gamle rekrutteringskvotene tas fra «toppen» og korresponderer med fartøyenes garanterte kvoter inneværende år. Kvantumet overføres deretter til lukket gruppe før fordeling av kvoter på fartøynivå. Fartøy med rekrutteringskvote reguleres ellers helt likt med fartøy i lukket gruppe.

Tabell 13 viser sum kvotefaktorer for rekrutteringskvoter fordelt på hjemmelslengdegrupper i fisket etter hyse.

*Tabell 13: Kvotefaktorer og garanterte kvoter (tonn) i tilknytning til rekrutteringskvotene fordelt på hjemmelslengdegruppe pr. 17. oktober 2021*

| Hjemmelslengde | Sum kvotefaktorer rekrutteringskvoter | Kvoteenhet | Garanterte kvoter (tonn) |
|----------------|---------------------------------------|------------|--------------------------|
| Under 11 m     | 86,6750                               | 6,1943     | 537                      |
| 11 - 14,9 m    | 216,6662                              | 6,1839     | 1 340                    |
| <b>Totalt</b>  | <b>303,3412</b>                       |            | <b>1 877</b>             |

Fiskeridirektøren foreslår å avsette 1 877 tonn til dekning av fiske innenfor rekrutteringskvoter i 2022, og foreslår at dette avsettes før fordeling på trål og konvensjonelle redskap.

Dette innebærer en disponibel kvote for norske fiskere på 85 953 tonn.

#### 4.2.3 Fordeling mellom trål og konvensjonelle redskap

Norges Fiskarlags landsmøtevedtak 7/01 og 6/07 tilsier en ressursfordeling som gir en trålandel på 38 %. Dette vil gi en gruppekvote til trålerne på 32 662 tonn, mens konvensjonelle fartøy kan fiske inntil 53 291 tonn, og det vil si 62 %.

Fiskeridirektøren tilrår at trål får en gruppekvote på 32 662 tonn (38 %), mens konvensjonelle fartøy får en gruppekvote på 53 291 tonn (62 %).

## 5 REGULERING AV DELTAKELSEN I FISKET I 2022

### 5.1 TRÅLGRUPPEN

Fiskeridirektøren legger til grunn at gjeldende vilkår for konsesjon videreføres i 2022, noe som innebærer at fartøyene må ha konsesjonspliktig torsketråltillatelse eller seitråltillatelse for å delta.

### 5.2 FARTØY SOM FISKER MED KONVENSJONELLE REDSKAP

Det forventes at deltakervilkår i fisket etter torsk, hyse og sei for fartøy som fisker med konvensjonelle redskap nord for 62°N i all hovedsak videreføres i 2022.

## 6 REGULERINGSFORSLAG FOR 2022

### 6.1 KVOTEFLEKSIBILITET MELLOM KVOTEÅR I TORSKEFISKERIENE

Den blandete norsk-russiske fiskerikommisjon innførte ordningen med kvotefleksibilitet mellom kvoteår i fisket etter hyse fra og med 2015. Kvotefleksibiliteten gjelder norsk totalkvote. Fiskeridirektoratet viser til at kvotefleksibiliteten i fisket etter hyse samtidig ble innført på gruppekvote nivå i den nasjonale reguleringen.

Det vises til brev fra Nærings- og fiskeridepartementet der de ber om at Fiskeridirektoratet i reguleringsmøtet redegjør for status i arbeidet med nytt kvoteregister og om registeret er egnet til å takle kvotefleksibilitet på fartøynivå i fisket etter torsk, hyse og sei nord for 62°N. Fiskeridirektøren viser til sak 1/2021 for orientering om status for arbeidet med utvikling av nytt kvoteregister.

Uavhengig av status på utvikling av nytt kvoteregister, finner Fiskeridirektoratet det lite hensiktsmessig å innføre kvotefleksibilitet på fartøynivå i fisket etter hyse nord for 62°N siden kvotesituasjon, kvoteutnyttelsen og tilgjengeligheten på hyse er slik den er pr. i dag. Vi har tidligere i dette saksframlegget sett at norske fartøy har store utfordringer med å utnytte norsk totalkvote innenfor rammen av avtalen om 10 % kvotefleksibilitet. Samtlige fartøygrupper har meget romslige reguleringer med høy overregulering og fritt fiske. Det er lite som tyder på at denne situasjonen vil endre seg vesentlig i 2022. Fiskeridirektøren anbefaler derfor å videreføre ordningen med kvotefleksibilitet på gruppenivå også i 2022.

Fiskeridirektøren foreslår at ethvert kvantum fisket ut over vedkommende fartøygruppes gruppekvote, skal gå til fratrekk på fartøygruppens gruppekvote det påfølgende år. Dersom overfisket skyldes Fiskeridirektoratets refordeling av kvoter mellom fartøygrupper for å legge til rette for at norsk totalkvote kan tas, skal belastningen av gruppekvoten det påfølgende kvoteåret ikke overstige 10 % av den gruppekvoten som er overfisket. Denne begrensningen gjelder bare så langt det for øvrig er dekning innenfor totalkvoten.

Fiskeridirektøren foreslår at fartøygruppene kan overføre inntil 10 % av gruppekvoten til det påfølgende år. Dersom det gjenstår mer enn 10 % av en fartøygruppes kvote, skal den overskytende kvoten reforderes til alle fartøygrupper etter etablerte fordelingsnøkler det påfølgende år.

I den videre saksfremstillingen legges det til grunn prognoser på hvor mye det kan forventes at de enkelte fartøygruppene kan overføre mellom 2021 og 2022, og det fastsettes foreløpige kvoteenheter ved årsskiftet. Endelige kvoteenheter fastsettes når fangststatistikken anses for komplett i januar/februar 2022.

## 6.2 FORSLAG TIL REGULERING AV TRÅLGRUPPEN

Trålernes gruppekvote av hyse vil utgjøre 32 662 tonn i 2022 etter forslaget i punkt 4.2.3.

Fiskeridirektøren foreslår å videreføre gruppekvoten på 750 tonn hyse til seitrålerne i 2022.

Gruppekvoten til seitrålerne innebærer at torsketrålernes andel av gruppekvotene i 2022 blir 31 912 tonn hyse.

Det er pr. 1. november 2021 fire fartøy med seitrålkonsesjon og de er hver tildelt kvotefaktor 1,0. Seitrålernes kvote på hyse skal dekke behovet for bifangst, og Fiskeridirektoratet foreslår at kvotene fordeles pr. fartøy uten overregulering. Dersom det skulle gjenstå restkvote, kan dette overføres til neste år gjennom bestemmelsen om kvotefleksibilitet.

Fiskeridirektøren foreslår at seitrålernes fiske reguleres med fartøykvoter, og at fartøy med kvotefaktor 1,0 får en fartøykvote på 187 tonn hyse.

Torsketrålerne har tradisjonelt ikke hatt problemer med å ta gruppekvoten av hyse, men erfaringer fra fjorårets fiske tilsier at det ikke er full kvoteutnyttelse hos alle fartøy. Dette medfører at vi kan forvente at et større kvanta av hyse overføres fra 2021 til 2022. På denne bakgrunn, foreslår Fiskeridirektøren maksimalkvotetillegg med 10 % overregulering og med garanterte kvoter uten overregulering i bunn fra årets start for å legge til rette for at gruppekvoten tas i løpet av året.

Pr. 1. november 2021 er det 87,9266 kvotefaktorer i konsesjons- og deltakerregisteret fordelt på 36 konsesjoner i torsketrålgruppen. Maksimalkvoter på 399 tonn hyse pr. kvotefaktor innebærer kvoter med 10 % overregulering. Garanterte kvoter i bunn på 363 tonn pr. kvotefaktor uten overregulering.

Fiskeridirektøren foreslår at torsketrålernes fiske reguleres med maksimalkvoter, og at fartøy med kvotefaktor 1,0 får en maksimalkvote på 399 tonn hyse hvorav 363 tonn er garantert.

Med bakgrunn i de erfaringene vi fikk etter prøvefisken med flytetral etter torsk og hyse i 2019 og 2020 og sett i lys av det fremtidige arbeidet med å redusere miljøpåvirkningen ved bruk av trål i fiske etter bunnfisk, vil det være hensiktsmessig å fortsette med et prøvefiske etter hyse i Norges økonomiske sone vest for Ø 18° i 2022. Fiskeridirektoratet vil oppfordre fiskerinæringen til å komme med innspill til på hvordan et slikt prøvefiske bør innrettes.

Fiskeridirektøren foreslår at det åpnes opp for et prøvefiske med flytetral etter hyse vest av Ø 18° etter søknad.

### 6.3 FORSLAG TIL REGULERING AV FARTØY SOM FISKER MED KONVENSJONELLE REDSKAP

Fartøy som fisker med konvensjonelle redskap får en hysekvote på 53 291 tonn i 2022 etter forslaget i punkt 4.2.3.

#### 6.3.1 Forslag til regulering av konvensjonelle havfiskefartøy

Norges Fiskarlags landsmøtevedtak 7/01 og 6/07 foreslår at 18 % av den konvensjonelle kvoten tildeles konvensjonelle havfiskefartøy. Dette er den samme andelen av kvoten som denne fartøygruppen har hatt i år.

Fiskeridirektøren foreslår at konvensjonelle havfiskefartøy blir tildelt en kvote på 9 593 tonn (18 %).

Konvensjonelle havfiskefartøy har tradisjonelt ikke hatt problemer med å ta gruppeknoten av hyse, men erfaringer fra fjorårets fiske tilsier at det ikke er full kvoteutnyttelse hos alle fartøy. Fiskeridirektøren viser til at det trolig kommer til å være store kvanta av hyse som skal overføres fra 2021 til 2022. På denne bakgrunn, foreslår Fiskeridirektøren maksimalkvotetillegg med 10 % overregulering og med garanterte kvoter uten overregulering i bunn fra årets start for å legge til rette for at gruppeknoten tas i løpet av året.

Pr. 1. november 2021 er det 88,5292 kvotefaktorer i konsesjons- og deltakerregisteret fordelt på 26 deltakeradganger i fartøygruppen. Maksimalkvoter på 119 tonn hyse pr. kvotefaktor innebærer kvoter med 10 % overregulering. Garanterte kvoter i bunn på 108 tonn pr. kvotefaktor uten overregulering.

Fiskeridirektøren foreslår at konvensjonelle havfiskefartøys fiske reguleres med maksimalkvoter, og at fartøy med kvotefaktor 1,0 får en maksimalkvote på 119 tonn hyse hvorav 108 tonn er garantert.

#### 6.3.2 Forslag til regulering av lukket gruppe

Fiskeridirektøren legger til grunn at lukket gruppe får samme andel av kvoten som i inneværende år, det vil si 74 %, noe som gir en gruppekvote på 39 435 tonn.

Fiskeridirektøren foreslår at lukket gruppe får en gruppekvote på 39 435 tonn.

### 6.3.2.1 Bifangst i lukket gruppe

I de siste årene har kvotesituasjonen vært romslig i lukket gruppe, og det har ikke vært behov for en egen bifangstavsetning. Fiskeridirektøren anbefaler å videreføre dagens bifangstadgang. Det vil si at fartøy som har fisket maksimalkvoter eller fartøykvoter, kan ha inntil 30 % bifangst av hyse i de enkelte fangster og ved landing. Dersom det skulle vise seg at fisketakten blir høyere enn antatt, bør overreguleringen reduseres slik at det tas høyde for bifangst innenfor gruppekvotene.

Fiskeridirektøren foreslår å tillate inntil 30 % bifangst i hver enkelt fangst og landing for fartøy som er ferdige med fartøy- eller maksimalkvoter. Tillatt bifangst kan justeres ved behov.

### 6.3.2.2 Gruppekvoter i lukket gruppe

Hver av de fire lengdegruppene i Finnmarksmodellen har egne gruppekvoter. Utgangspunktet for fordelingen av kvoten mellom lengdegruppene var en politisk beslutning. Rent teknisk blir imidlertid gruppekvotene til de enkelte lengdegruppene nå fordelt på grunnlag av fordelingen av kvotefaktorene i gruppene. Dette er nødvendig som følge av manglende «vanntette skott» mellom lengdegruppene i strukturpolitikken som har gjort det mulig å flytte hele eller deler av strukturkvoter på tvers av lengdegruppene i Finnmarksmodellen.

Fordelingen av kvotefaktorer i lukket gruppe er som følger pr. 17. oktober 2021:

*Tabell 14: Fordeling av kvotefaktorer mellom lengdegruppene i Finnmarksmodellen der strukturkvotene er plassert på hjemmelslengden der fartøyets grunnkvote befant seg pr. 17. oktober 2021*

| Hjemmelslengde            | Grunnkvoter       | Strukturkvoter    | Sum kvotefaktorer | Fordeling (%)  |
|---------------------------|-------------------|-------------------|-------------------|----------------|
| 0 - 10,9 m                | 2 469,5629        |                   | 2 469,5629        | 26,7 %         |
| 11 - 14,9 m               | 1 270,3961        | 1 202,7854        | 2 473,1815        | 26,7 %         |
| 15 - 20,9 m               | 1 065,3552        | 1 536,6624        | 2 602,0176        | 28,1 %         |
| 21 - 27,9 m               | 629,3987          | 1 076,3744        | 1 705,7731        | 18,4 %         |
| Ikke oppgitt <sup>1</sup> |                   | 27,8697           | 27,8697           |                |
| <b>Totalt</b>             | <b>5 434,7129</b> | <b>3 843,6919</b> | <b>9 278,4048</b> | <b>100,0 %</b> |

Kilde: Konesjons- og deltakerregisteret i Fiskeridirektoratet pr. 17. oktober 2021

<sup>1</sup> Kvotefaktorer som ikke er plassert på et fartøy med hovedtillatelse/grunnkvote p.t

Vi finner pr. 17. oktober 86,6750 kvotefaktorer i lengdegruppen under 11 meter hjemmelslengde og 219,7397 kvotefaktorer i lengdegruppen mellom 11 og 14,9 meter hjemmelslengde som kan relateres til rekrutteringskvoter. Det er besluttet at fisket innenfor rekrutteringskvotene skal belastes et kvantum tatt fra «toppen» og disse kvotefaktorene (grunnkvotene) holdes derfor utenfor i de videre beregningene og er ikke inkludert i oversikten i tabell 14. Fartøyene med disse rekrutteringskvotene har skaffet seg strukturkvoter tilsvarende 53,8651 kvotefaktorer i hjemmelslengdegruppen 11 til 15 meter og disse er med i beregningen i tabell 14.

Fiskeridirektøren foreslår at vi benytter Finnmarksmodellen med gruppeinndeling i fire reguleringsgrupper etter hjemmelslengde som vist i tabell 15.

Dette innebærer følgende gruppeandeler og gruppekvoter for 2022:

*Tabell 15: Gruppeinndeling og gruppekvoter i 2022 (tonn)*

| Lengdegrupper                   | Gruppekvote   | Andel          |
|---------------------------------|---------------|----------------|
| Under 11 meter hjemmelslengde*  | 10 529        | 26,7 %         |
| 11 - 14,9 meter hjemmelslengde* | 10 569        | 26,8 %         |
| 15 - 20,9 meter hjemmelslengde  | 11 081        | 28,1 %         |
| 21 - 27,9 meter hjemmelslengde  | 7 256         | 18,4 %         |
| <b>Totalt</b>                   | <b>39 435</b> | <b>100,0 %</b> |

\*Gruppekvote påplusses med 537 tonn og 1 340 tonn før fordeling på fartøynivå, jf. diskusjon i punkt 4.2.2 om rekrutteringskvoter

Det enkelte fartøys kvote beregnes med utgangspunkt i en kvotefaktor som korresponderer med fartøyets hjemmelslengde.

Gruppekvote må justeres for eventuelt over- eller underfiske av 2021-kvotene. Det er vanskelig å ha noen kvalifisert formening om hvordan fisketakten etter hyse utvikler seg i tiden frem mot årsskiftet, men det er rimelig å anta at det vil stå igjen mer enn de 10 % som hele lukket gruppe kan overføre til 2022. I dette regneeksempelet legges det derfor opp til 10 % overføring av 2021-kvote til 2022 på gruppenivå for alle fartøy i lukket gruppe. Prognoser for forventede overføringer av kvoter går frem av tabell 16.

Tabell 16: Prognose for overføring av kvoter i lukket gruppe fra 2021 til 2022 (tonn)

| Lengdegrupper                  | Prognose overføring fra 2021 til 2022 | Prognose justerte gruppekvoter 2022 <sup>1</sup> |
|--------------------------------|---------------------------------------|--|
| Under 11 meter hjemmelslengde  | 1 420                                 | 12 486   |
| 11 - 14,9 meter hjemmelslengde | 1 454                                 | 13 363   |
| 15 - 20,9 meter hjemmelslengde | 1 428                                 | 12 509   |
| 21 - 27,9 meter hjemmelslengde | 949                                   | 8 205  |
| <b>Totalt</b>                  | <b>5 251</b>                          | <b>46 563</b>                                    |

<sup>1</sup>Inklusive kvantum til rekrutteringskvoter

### 6.3.2.3 Kvoter og overregulering i lukket gruppe

Deltakelse og utnytting av hysekvotene i kystfiskeflåten er svært varierende og avhengig av innsiget av hyse i fjorder og kystnære strøk. Fisketakten påvirkes også av hvor omfattende innblandingen av hyse er i fisket etter torsk. Værforholdene i hovedsesongen har også vesentlig betydning for kvoteutnyttelsen, særlig for de mindre fartøyene. Det har vært dårlig tilgjengelighet og lav pris på hyse fisket i kystnære strøk i de siste årene. Dette har ført til lav deltakelse og kvoteutnyttelse i hysefisket.

Erfaring om kvoteutnyttelse de siste årene tilsier derfor at det bør refordeles fra mindre kystfiskefartøy til større kystfiskefartøy ved årets begynnelse. Alle lengdegrupper bør derfor få høy overregulering allerede fra 1. januar. Kvoten justert for overføringer på gruppenivå i lukket gruppe vil utgjøre 46 563 tonn, gitt prognoser i tabell 15. Justert kvote i 2022 er forventet å ligge noe lavere sammenlignet med justert kvote for inneværende år. Fartøygruppen vil ikke klare å ta årets gruppekvote til tross for høy overregulering og fritt fiske store deler av året. Dette betyr at overreguleringen bør settes enda høyere fra årets start i 2022. Samme overreguleringsprosent innebærer i realiteten en høyere overregulering som følge av lavere gruppekvote, og Fiskeridirektoratet anbefaler samme overreguleringsprosent som for inneværende år.

Gruppekvote av hyse foreslås utdelt som maksimalkvoter med varierende grad av overregulering fra årets begynnelse, og med garanterte kvoter uten overregulering i bunn. Foreslått overregulering går frem av tabell 17.



Tabell 17: Forslag til overregulering i 2022

| Hjemmelslengde | Største lengde | Overregulering |
|----------------|----------------|----------------|
| Under 11 m     | Under 11 m     | 5 000 %        |
|                | Over 11 m      | 2 500 %        |
| 11 - 14,9 m    | Under 11 m     | 3 000 %        |
|                | Over 11 m      | 1 500 %        |
| 15 - 20,9 m    | Under 11 m     | 2 000 %        |
|                | Over 11 m      | 1 000 %        |
| 21 - 27,9 m    | Under 11 m     | 1 500 %        |
|                | Over 11 m      | 750 %          |

Gitt overreguleringen i tabell 17, vil kvotene i lukket gruppe i 2022 utgjøre:

Tabell 18: Forslag til maksimalkvoter i 2022 (tonn)

| Hjemmelslengde | Kvotefaktor | Maksimalkvote største lengde under 11 m | Maksimalkvote største lengde over 11 m | Herav garantert kvote |
|----------------|-------------|---|--|-----------------------|
| Under 7 meter  | 1,3075      | 337,14                                  | 171,88                                 | 6,61                  |
| 7 - 7,9        | 1,5293      | 394,34                                  | 201,03                                 | 7,73                  |
| 8 - 8,9        | 1,8211      | 469,58                                  | 239,39                                 | 9,21                  |
| 9 - 9,9        | 2,2530      | 580,94                                  | 296,17                                 | 11,39                 |
| 10 - 10,9      | 2,4047      | 620,06                                  | 316,11                                 | 12,16                 |
| 11 - 11,9      | 3,0735      | 514,81                                  | 265,71                                 | 16,61                 |
| 12 - 12,9      | 3,6451      | 610,55                                  | 315,12                                 | 19,70                 |
| 13 - 13,9      | 4,4216      | 740,61                                  | 382,25                                 | 23,89                 |
| 14 - 14,9      | 5,0363      | 843,57                                  | 435,39                                 | 27,21                 |
| 15 - 20,9      | 9,1056      | 919,26                                  | 481,52                                 | 43,77                 |
| 21 - 27,9      | 8,6219      | 663,56                                  | 352,52                                 | 41,47                 |

Fiskeridirektøren tilrår at lukket gruppe reguleres med maksimalkvoter med garanterte kvoter i bunn i 2022 som vist i tabell 18.

### 6.3.3 Forslag til regulering av åpen gruppe

Fiskeridirektøren foreslår at fartøy i åpen gruppe får tilsvarende andel av konvensjonell kvote som i inneværende år, det vil si 8 %. Dette utgjør 4 263 tonn.

I år har fartøy i åpen gruppe hatt fritt fiske etter hyse med et garantert kvantum i bunn.

Fiskeridirektøren foreslår at fartøy i åpen gruppe gis et fritt fiske innenfor gruppekvoten i 2022.

Fiskeridirektøren foreslår videre å fastsette garanterte kvoter dersom det mot formodning skulle være nødvendig å stoppe fisket. Kvotene fremgår av tabellen nedenfor.

*Tabell 19: Forslag til kvoter for fartøy i åpen gruppe 2022 (tonn)*

| <b>Fartøylengde</b> | <b>Kvotefaktor</b> | <b>Maksimalkvoter</b> | <b>Herav garantert</b> |
|---------------------|--------------------|-----------------------|------------------------|
| Under 8 m           | 1,0                | Fritt fiske           | 8,0                    |
| 8 – 9,99 m          | 1,4                | Fritt fiske           | 9,0                    |
| Over 10 m           | 1,6                | Fritt fiske           | 9,0                    |