



REGULERING AV FISKET ETTER LODDE VED ISLAND, GRØNLAND OG JAN MAYEN SESONGEN 2021/2022

Det vises til forslag til ny forskrift om fiskeritillatelser og kvotefaktorer som er sendt på høring med frist 12. februar 2022. Det legges til grunn at forslaget ikke får virkning for reguleringen for 2022.

1 SAMMENDRAG

Fiskeridirektoratet foreslår en videreføring av reguleringen fra sesongen 2020/2021. Dette innebærer at fartøy med ringnottillatelse gis anledning til å delta, at fartøyene blir tildelt maksimalkvoter basert på universalnøkkelen og at Norges Sildesalgslag administrerer en utseilingsordning.

2 KORT HISTORIKK

Tabell 1 viser norske fartøys loddefangster ved Island, Grønland og Jan Mayen i 2007-2021, fordelt på sesong.

Tabell 1: Norske fartøys loddefangster ved Island, Grønland og Jan Mayen i 2007-2021, fordelt på sesonger (kvantum i tonn).

Sesong	Sommerfiske			Vinterfiske	Totalt
	GØS	IØS	Totalt	IØS	
2007/2008	Ikke åpent			35 758	35 758
2008/2009	Ikke åpent				
2009/2010	Ikke åpent			28 252	28 252
2010/2011	Ikke åpent			30 805	30 805
2011/2012	58 493	ikke åpent	58 493	46 171	104 664
2012/2013	Ikke åpent			40 603	40 603
2013/2014	Ikke åpent			6 175	6 175
2014/2015	30 486	ikke åpent	30 486	50 508	80 994
2015/2016	Ikke åpent			58 239	58 239
2016/2017	Ikke åpent			59 266	59 266
2017/2018	Ikke åpent			74 079	74 079
2018/2019	Ikke åpent				
2019/2020	Ikke åpent				
2020/2021	Ikke åpent			42 358	42 358

Kilde: Fiskeridirektoratets landings- og sluttседdelregister per 20. september 2021.

3 LODDEFISKET VED ISLAND, GRØNLAND OG JAN MAYEN SESONGEN 2020/2021

3.1. VITENSKAPELIGE ANBEFALINGER FOR LODDEFISKET 2020/2021

Rådet for sesongen 2020/2021 ble publisert på ICES sine hjemmesider 29. november 2019. Det lød som følger:

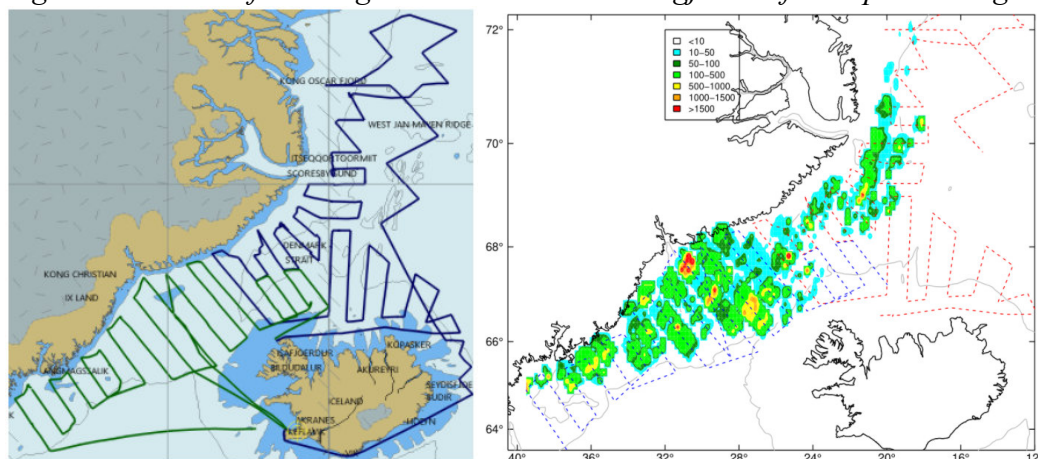
ICES advises that when the harvest control rule agreed in 2015 by the Coastal States is applied, the initial TAC for the fishing season July 2020–March 2021 should be 169 520 tonnes.

Gytebestandens biomasse (SSB) ble beregnet til 127 000 tonn på gytetidspunktet mars 2019, noe som er under B_{lim} (150 000 t). Estimatenes fra den akustiske undersøkelsen høsten 2019 viste at rekrutteringen (den umodne 1- og 2-år gamle lodda) er over gjennomsnittet av tidsserien. For nærmere informasjon, se vedlagte råd fra ICES.

Island og Grønland gikk ut på høsttokt 14. september 2020, dette hadde en planlagt varighet på 22 dager. To islandske og ett «grønlandsk» fartøy deltok i toktet, Grønland leide inn et norsk fartøy for å bruke under toktet. Norge bidro med en instrumentmann om bord på dette fartøyet. Bakgrunnen for høsttoktet var å estimere gytebestanden for 2021, samt estimere yngel som vil inngå i gytebestanden for 2022. Toktet ble avsluttet 5. oktober.

Den totale mengden lodde ble målt til over en million tonn, hvorav størrelsen på fiskebestanden for 2020/2021 sesongen ble anslått til 344 000 tonn. Siden den nåværende fangstregelen er basert på at det skal være 95 % sannsynlighet at det gjenstår 150 000 tonn lodde til gyting mars 2021 og at anslag for gytebestandens størrelse under gytingen ikke nådde denne grensen ble det ikke funnet grunnlag for å anbefale loddefiske sesongen 2020/2021.

Figur 1: Kart over forskningstokt vedrørende lodde gjennomført september og oktober 2020.



Kilde: <https://www.hafogvatn.is/is/midlun/frettir-og-tilkynningar/nidurstodur-maelinga-a-staerd-lodnustofnsins-i-september-oktober-2020>

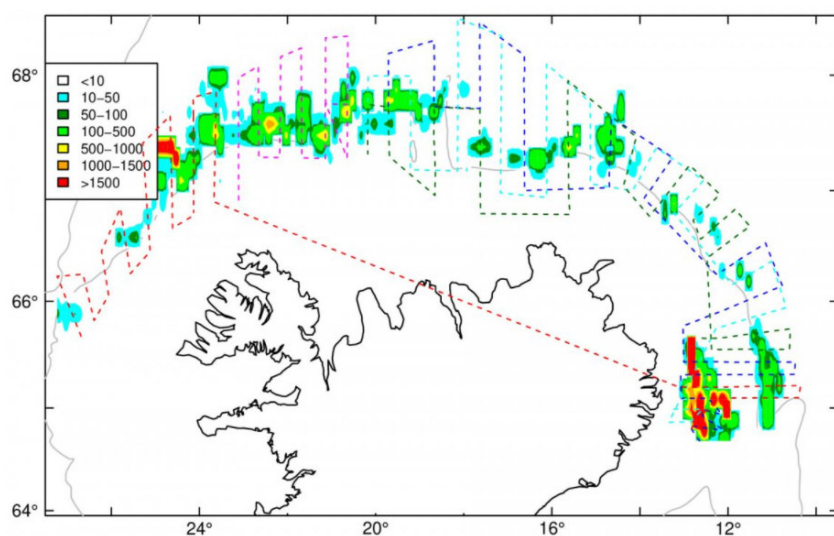
Island foretok flere korte loddeundersøkelser i november og desember. Basert på toktet som pågikk 6.-11. desember med 4 fartøy, der gytebestanden ble målt til 487 400 tonn, kom det 16. desember en ny anbefaling på 21 800 tonn lodde. Dette rådet erstattet nullrådet fra oktober.

4. januar gikk fem fartøy ut på tokt igjen, det var mye dårlig vær og toktet ble avsluttet rundt 10. januar. Analyser viste at det ikke var grunn til å endre rådet fra desember. Det var imidlertid planlagt å gjenta målingene på kort varsel når forholdene tillot det med hensyn til havis, vær og fordeling av lodde.

Basert på nye målinger ble TAC den 22. januar økt til 54 200 tonn lodde, den 24. januar ble TAC økt ytterligere, da til 61 000 tonn. Havforskningsinstituttet informerte da om at omberegning av loddemålinger i henhold til kvalitetsprosedyrene til instituttet avdekket en feil i behandlingen av ekkolodd-data på størrelsen på gytebestanden. Korrigeringen førte til at resultatet av målingen økte med 19 000 tonn, dvs. opp til 338 000 tonn. Justert lodderåd sesongen 2020/2021 ble da 61 000 tonn. Rådet var basert på et estimat av størrelsen på gytebestanden med bakgrunn i gjennomsnittet av to målinger; resultatene av ekkokoekspedisjon i desember og de kombinerte resultatene av to ekkokoekspedisjoner i januar.

To tokt som ble gjennomført i andre halvdel av januar ga grunnlag for et estimat av størrelsen på gytebestanden på totalt 650 000 tonn. 4. februar ble derfor TAC økt til 127 300 tonn. Havforskningsinstituttet informerte om at den totale dekingen av disse to toktene ble ansett til å dekke hele gytelodde utbredelsesområdet. Dette gjaldt imidlertid ikke målingene i desember og første halvdel av januar. Resultatet fra disse ble derfor ikke brukt i grunnlaget til den siste økningen.

Figur 2: Målinger foretatt 26-30. januar 2021.



Kilde: <https://www.hafogvatn.is/is/moya/news/lokaradgjof-um-veidar-a-lodnu-er-127-300-tonn>

3.2 OPPSUMMERING AV FISKET

18. januar mottok Norge brev fra islandske myndigheter om toktene som hadde blitt gjennomført, TAC, kvotefordeling samt rammebetingelsene for norsk fiske i IØS. Nytt av sesongen var at Island hadde innført et nytt kriterium som skulle følge med fartøyenes lisenssøknader, se eget punkt 5.7 vedr. dette.

Tabell 2 viser fordeling av TAC og kvoteoverføringer mellom kyststatene ved TAC på 21 800 tonn, basert på rammebetingelsene avtalt under kyststatsmøte juni 2018, kvoteelementene fra «trepartsavtalen», «Smutthullavtalen» og årlig kvoteavtale mellom EU og Norge, samt andre avtaler.

Tabell 2: Fordeling av TAC og overføringer mellom kyststatene ved starten av sesongen 2020/2021, TAC 21 800 tonn.

TAC: 21 800 tonn	Fordeling (%)	Kvote (tonn)	Kvote etter overføringer (tonn)
Norge	5 %	1 090	19 119
Grønland	15 %	3 270	1 591
Island	80 %	17 440	0
Sum kvote	100 %	21 800	20 710
Færøyene			1 090
EU	Overført til Norge	1 679	
Sum kvote			21 800
Overføringer etter fordeling av TAC etter kyststatsandel:			
Kvotekomponent EU-Grønland:			
Grønland - EU - Norge: EU	7,7 % av TAC	1 679	
Rest Grønland	7,3 % av TAC	1 591	
Norge	Inntil 10 000 t fra EU	1 679	
Island - Norge	Smutthullavtale 2020/2021	25 641	
Island - Færøyene	5 % av TAC	1 090	
Total loddekvote sesongen 2020/2021			21 800

Tabell 3 viser norsk kvote og hvilke kvotekomponenter norsk kvote bestod av ved starten av sesongen.

Tabell 3: Norsk kvote fordelt på kvotekomponenter, januar 2021

Kvotekomponenter	Kvantum (tonn)
1. «Trepartsavtalen»	1 090
2. «Smutthullavtalen»	16 350 ¹
3. Kvoteavtale mellom EU og Norge	1 679
Norsk kvote totalt	19 119

¹ Island hadde ikke stor nok loddekvote til å gi Norge hele kvantumet relatert til avtalen.

Som tabellene over viser var norsk kvote i starten av sesongen på totalt 19 119 tonn, hele denne kvoten kunne fiskes i IØS.

På grunn av at den norske kvoten var så liten og Island hadde pågående tokt som gjorde at man hadde forventninger om en større TAC, avvendet Fiskeridirektoratet etter samråd med næringen å lage den norske reguleringen. 27. januar mottok Norge den offisielle bekreftelsen fra Island om at TAC var økt til 61 000 tonn lodde.

Tabell 4: Fordeling av TAC og overføringer mellom kyststatene ved starten av sesongen 2020/2021, TAC 61 000 tonn.

TAC: 61 000	Fordeling (%)	Kvote (tonn)	Kvote etter overføringer (tonn)
Norge	5 %	3 050	33 388
Grønland	15 %	9 150	4 453
Island	80 %	48 800	20 109
Sum kvote	100 %	61 000	57 950
Færøyene			3 050
EU	Overført til Norge	4 697	
Sum kvote			61 000
Overføringer etter fordeling av TAC etter kyststatsandel:			
Kvotekomponent EU-Grønland:			
Grønland - EU - Norge:	EU	7,7 % av TAC	4 697
	Rest Grønland	7,3 % av TAC	4 453
	Norge	Inntil 10 000 t fra EU	4 697
Island - Norge		Smutthullavtale 20/21	25 641
Island - Færøyene		5 % av TAC	3 050
Total loddekvote sesongen 2020/2021			61 000

Samme dag sendte Fiskeridirektoratet forslag til regulering på høring til næringen, samt sendte lisenssøknadene til Island. Kvoteyttingsforskriften og reguleringsforskriften ble fastsatt 28. januar. Lisensene kom fra Island og videreformidlet til flåten med tilhørende regelverk. Flåten ble tildelt maksimalkvoter med bakgrunn i en kvoteenhet på 0,79. Da hadde man foretatt et estimat på antall fartøy som ville benytte seg av kvoteyttingsordningen, samt et lite overfiske per fartøy. De første fartøyene gikk over til Island i slutten av januar og første innmelding kom 2. februar.

På bakgrunn av flere tokt i slutten av januar fant MFRI grunnlag for å øke TAC til 127 300 tonn den 4. februar. Norge fikk da ytterligere 5 105 tonn fra EU. Ny fordeling av TAC ble som vist i tabell 5.

Tabell 5. Fordeling av TAC og overføringer mellom kyststatene per 4. februar 2021.

TAC: 127 300 tonn	Fordeling (%)	Kvote (tonn)	Kvote etter overføringer (tonn)
Norge	5 %	6 365	41 808
Grønland	15 %	19 095	9 293
Island	80 %	101 840	69 834
Sum kvote	100 %	127 300	120 935
Færøyene			6 365
EU	Overført til Norge	9 802	
Sum kvote			127 300
Overføringer etter fordeling av TAC etter kyststatsandel:			
Kvotekomponent EU-Grønland:			
Grønland - EU - Norge:	EU	7,7 % av TAC	9 802
	Rest Grønland	7,3 % av TAC	9 293
	Norge	Inntil 10 000 t fra EU	9 802
Island - Norge		Smutthullavtale 20/21	25 641
Island - Færøyene		5 % av TAC	6 365
Total loddekvote sesongen 2020/2021			127 300

Tabell 6 viser norsk kvote etter oppjusteringen av TAC 4. februar.

Tabell 6: Norsk kvote fordelt på kvotekomponenter, 4. februar 2021

Kvotekomponenter	Kvantum (tonn)
«Trepartsavtalen» (TAC 127 300	6 365
«Smutthullavtalen»	25 641
Kvoteavtale mellom EU og Norge	9 802
Norsk kvote totalt	41 808

Med bakgrunn i dette ble kvoteenheten den 4. februar økt fra 0,79 til 1,01. Da hadde man korrigert for elementer som faktisk deltagelse og gjennomsnittlig overfiske.

På grunn av at det ikke hadde vært loddefiske i Barentshavet eller på Island siden 2018 var det stor etterspørsel etter lodde ute i markedene, både i Øst-Europa og i Asia. Ifølge Norges Sildesalgslag var tilbakemeldingen fra kjøperne at det var en uvanlig god kvalitet på fangstene til konsum. Dette førte til en voldsom prisøkning på lodda.

Fiskeridirektoratet fulgte fisket svært tett og foretok daglige vurderinger over status i fisket. Det var ikke behov for å foreta justeringer på kvoteenheten. Tvert imot så man at den høye prisen gjorde at mange fartøy som hadde små kvoter valgte å fiske kvoten selv, istedenfor å benytte seg av kvotebytteordningen. Fredag 19. februar klokken 20:52 lokal tid ble loddefisket ved Island stoppet av islandske myndigheter.

Norge fisket totalt 42 358 tonn lodde, noe som betød et overfiske på 550 tonn lodde.

3.3 KVOTEBYTTE

Kvotebytteordningen ble innført for første gang januar 2014, se punkt 5.3. Da fikk ringnotfartøy anledning til å bytte hele loddekvoten ved Island, Grønland og Jan Mayen mot hele loddekvoten i Barentshavet. Ordningen har vært videreført siden da. Primært har det vært byttet lodde mot lodde, men i de årene da dette ikke var mulig har det vært åpnet for at fartøyene kunne bytte lodde mot et kvantum sild i Nordsjøen.

Nærings- og fiskeridepartementet (NFD) bestemte også denne sesongen å videreføre ordningen, forskriften ble fastsatt den 28. januar 2021. Ringnotgruppen fikk anledning til å bytte hele kvoten av lodde ved Island, Grønland og Jan Mayen sesongen 2020/2021 mot hele eller deler av kvoten av sild i Nordsjøen. Fartøyene måtte før 8. februar 2021 gi bindende melding til Fiskeridirektoratet om kvotebytte.

Totalt 32 fartøy (16 par) benyttet seg av denne ordningen.

4. RAMMEVILKÅR FOR REGULERING AV FISKET SESONGEN 2021/2022

4.1. VITENSKAPELIGE ANBEFALINGER FOR LODDEFISKET 2021/2022

I henhold til revidert forvaltningsregel blir loddebestanden forvaltet i overensstemmelse med en totrinns forvaltningsplan der man først fastsetter foreløpig TAC basert på akustiske målinger av mengden av rekrutter (1-åringer) foretatt om høsten. Startkvoten settes til 2/3 av den foreløpige TAC, basert på forutsetningen om at det skal være 95 % sannsynlighet for at minimum 150 000 tonn (Blim) lodde står igjen for å gyte på slutten av sesongen. Foreløpig TAC blir basert på den historiske sammenhengen mellom målt antall 1-åringer (umoden lodde) for et gitt år mot målt antall 2-åringer (moden lodde) neste år. Det ligger en stor grad av forsiktighet i dette første rådet om foreløpig TAC.

Foreløpig TAC blir så oppdatert basert på toktet påfølgende høst, men nå blir bestanden av 2-åringer projisert frem til gyting ca. et halvt år senere. Den naturlige dødeligheten, som inkluderer loddekonsumet til torsk, blir modellert og er med i denne framskrivningen. Endelig TAC blir satt påfølgende vinter basert på et tokt i gyteområdet. Fremdeles er rådet basert på forutsetningen om at det med minst 95 % sannsynlighet skal stå igjen 150 000 tonn gytemoden lodde på slutten av sesongen.

30. november 2020 publiserte ICES kvoterådet for sesongen 2021/2022. Det lød som følger:

ICES advises that when the harvest control rule agreed in 2015 by the Coastal States applied, the initial TAC for the fishing season July 2021–March 2022 should be 400 000 tons.

Note: This advice sheet is abbreviated due to the COVID-19 disruption. The previous advice issued for July 2020–March 2021 is attached as Annex 1.

For nærmere informasjon, se vedlagte råd fra ICES.

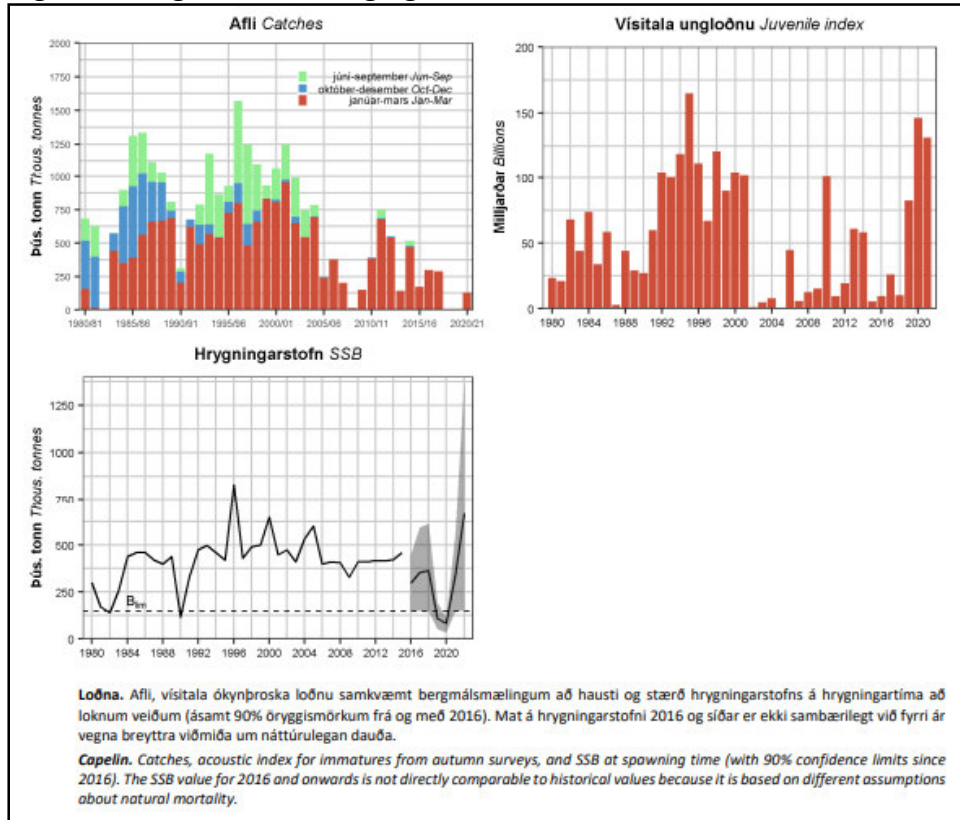
Basert på høsttoktet som ble gjennomført i tre uker i september kom MFRI på Island med et nytt kvoteråd 1. oktober. Hovedmålet med høsttoktet var å estimere gytebestanden for 2022, samt estimere yngel som vil inngå i gytebestanden for 2022-2023. Det skulle også bli utført miljø- og økologisk forskning, der de blant annet skulle undersøke sammenhengen mellom miljøfaktorer og havstrømmer i distribusjon og migrasjon av lodde, samt distribusjon og antall planktondyr, for eksempel når det gjelder mattilførsel av lodde.

Kvoterådet lød som følger:

MFRI advises that when the agreed management plan is applied, catches in 2021/2022 should be no more than 904 200 tonnes. This advice will be revised based on results of the acoustic measurements in early 2022.

MFRI skriver videre at SSB er anslått til 1 833 000 tonn. Høstingsregelen tar sikte på å etterlate minst 150 000 tonn (Blim) moden lodde på gytetidspunktet i mars med 95 % sannsynlighet. Modellanslag viser at med maksimal fangst på 904 200 tonn sesongen 2021/2022, vil dette målet være oppnådd. Indeksen for umoden lodde (alder 1 og 2) var den tredje høyeste i tidsserien.

Figur 3: Fangst, rekruttering og bestandsstørrelse over tid



Det ble lagt ned omfattende innsats i toktet. På grunn av været ble det mindre dekning i sørvestlige deler av undersøkelsesområdet der umoden lodde dominerte. Det var også begrenset dekning nord for Island. MFRI skriver at det i høst var større usikkerhet enn tidligere i beregningen av andelen moden lodde. Gonadene var mindre utviklet, noe som gjorde at det i noen tilfeller var vanskelig å skille umodne fisk som vil gyte i 2023 fra modne som vil gyte i 2022. Konsekvensen av dette er høyere usikkerhet ved estimering av SSB og tilsvarende av umoden del av bestanden. Akustiske målinger i vinter kan avklare dette problemet. For mer informasjon, <https://www.hafogvatn.is/static/extras/images/loDNAhaust20211278546.pdf>.

4.2 AVTALESITUASJONEN

Kyststatene møttes til kyststatsmøte i Reykjavik 28-29. september 2021.

4.2.1 «Trepartsavtalen» (inngått 21. juni 2018)

Totalkvoten er fordelt mellom partene med 15 % til Grønland, 80 % til Island og 5 % til Norge.

Gjennom bilateral avtale mellom Island og Norge har Norge anledning til å fiske 100 % av norsk kvote, samt overføringer fra andre parter, i Islands økonomiske sone (IØS) nord for 64°30'. Fisket må avsluttes senest 22. februar. Dersom endelig TAC blir satt uvanlig sent, vil islandske myndigheter vurdere en forlengelse av fiskeperioden. Norge har anledning til å ha 30 fartøy i sonen samtidig.

Når det gjelder fiske i Grønlands økonomiske sone (GØS) har Norge full adgang til å fiske loddekvoten tildelt gjennom «trepartsavtalen» i Grønlands økonomiske sone (GØS) nord for 64°30'N, uten begrensninger på antall fartøy i sonen samtidig.

Et annet element i avtalen er at følgende:

10. Unutilized quota cannot be transferred to the following fishing season due to the life cycle of the species. If a Party exceeds its quota, the same amount of capelin should be subtracted from their quota for the following fishing season and allocated to other Parties of this agreement. In case there is no fishery in subsequent fishing season, the exceeded amount shall be subtracted from the next season when fishing is allowed.

Dette betyr at ubenyttet kvote ikke kan overføres til påfølgende sesong på grunn av loddas livssyklus. Hvis en kyststat overskrider sin kvote, bør samme mengde lodde trekkes fra kvoten påfølgende fiskesesong og tildeles avtalens andre parter. Norge hadde sesongen 2020/2021 en kvote på totalt 41 808 tonn, inkludert alle kvotebytter. Det ble fisket totalt 42 358 tonn, dvs. et overfiske på 550 tonn. Island fisket over sin kvote med 892 tonn, mens Grønland hadde et ubenyttet kvantum på 133 tonn. Kyststatene ble under møtet i september d.å. enige om følgende beregningsmetode for fradrag og tildeling neste år:

	In excess	Unfished
Iceland	930	0
Norway	550	0
Greenland	0	133
Total	1480	133

	Greenland	Norway	Iceland
Iceland gives	697,5	232,5	-930
Norway gives	86,8	-550	463
Balance	784	-318	-467

Utrekningen er basert på kyststatenes andeler. På grunn av avrundingsregler vil Norge fratrekke være -317 og ikke -318 tonn.

4.2.2 «Smutthullavtalen»

Som et resultat av avtalen mellom Russland, Island og Norge, får Norge årlig overført et kvantum lodde fra Island. Størrelsen på overføringen henger sammen med den norske overføringen av torsk til Island. Overføringen av torsk er en fast prosent av TAC på torsk, uavhengig av TAC på lodde.

Torskefisket reguleres per kalenderår, mens loddefisket reguleres over to kalenderår. Siden det i mange år ikke har vært anledning til å fiske lodde i IØS om sommeren, har den islandske torskekvoten gjennom «smutthullavtalen» vært fisket i et annet kalenderår enn loddekomponenten. Dette betyr at Island i 2021 fisker torskekvoten som relaterer seg til Norges loddekvote sesongen 2021/2022. For sesongen 2021/2022 har Norge en kvote på 30 866 tonn relatert til «smutthullavtalen».

4.2.3 Norge/EU

Når det har vært rom for det, har Norge byttet til seg loddekvote fra EU. Norge og EU har i den bilaterale avtalen som ble signert 16. mars 2021 følgende punkt vedrørende lodde for sesongen 2021/2022:

5.1.1 Capelin in ICES Area XIV

The Delegations agreed that in the event that there is a positive TAC-advice for capelin in for the fishing season 2021/2022, the EU will offer Norway a quota of no more than 10,000 tonnes. The corresponding cod equivalents will be added to the EU balance for 2021. If the level of TAC makes it impossible for EU to offer 10.000 tonnes, the corresponding amount of cod equivalents will be subtracted from the balance of the relevant year (2023).

Det er muligheter for at Norge kan bytte til seg mer loddekvote fra EU.

4.2.4 Oppsummering - norsk kvote sesongen 2021/2022

Ved en TAC på 904 200 tonn og avtalt fordeling mellom partene i henhold til avtalen av 2018 er kyststatenes kvoter som følger, se tabell 7.

Tabell 7: Fordeling av TAC på kyststatene i henhold til avtale.

Kyststater	Fordeling (%)	Kvote (tonn)
Norge	5 %	45 210
Grønland	15 %	135 630
Island	80 %	723 360
Sum kvote	100 %	904 200

I tillegg til dette foretar partene kvoteoverføringer til hverandre og andre nasjoner. Tabellen under viser partenes kvoter dersom de overfører kvantum som tidligere år.

Tabell 8: Fordeling av TAC (tonn) og mulige overføringer mellom kyststatene ved starten av sesongen 2021/2022, TAC 904 200 tonn.

TAC: 904 200	Fordeling (%)	Kvote (tonn)	Kvote etter overføringer (tonn)
Norge	5 %	45 210	85 759
Grønland	15 %	135 630	66 791
Island	80 %	723 360	646 817
Sum kvote	100 %	904 200	799 367
Færøyene			45 210
EU			59 623
Sum kvote		904 200	904 200
Overføringer etter fordeling av TAC etter kyststatsandel:			
Kvotekomponent EU-Grønland:			
Grønland - EU - Norge: EU	7,7 % av TAC ¹	69 623	
Rest Grønland	7,3 % av TAC	66 007	
Norge	Inntil 10 000 t fra EU	10 000	
Island - Norge	Smutthullavtale 21/22	30 866	
Island - Færøyene	5 % av TAC	45 210	
Korrigerings av kvote pga. overfiske forrige sesong			
Norge		-317	
Grønland		784	
Island		-467	
Total loddekvote sesongen 2020/2021			904 200

¹7,7 % av TAC, men kvantum overføres EU etter at Grønland har fått 25 000 tonn.

Ved en TAC på 904 200 tonn vil Norge, etter estimerte overføringer, få en loddekvote på 85 759 tonn. Tabellen under viser norsk kvote og hvilke kvotekomponenter norsk kvote er sammensatt av ved starten av sesongen.

Tabell 9: Norsk kvote fordelt på kvotekomponenter

Kvotekomponenter	Kvantum (t)
«Rammeavtalen»	45 210
«Smutthullavtalen»	30 866
Kvotearvtale mellom EU og Norge	10 000
Fradrag for overfiske forrige sesong	-317
Norsk kvote totalt	85 759

Norske fartøy kan fiske hele dette kvantumet i IØS.

5 REGULERING AV FISKET SESONGEN 2021/2022

5.1 DELTAKELSE

Fisket har tradisjonelt vært forbeholdt fartøy med ringnottillatelse. Det er også fastsatt i Islands nasjonale regulering at utenlandske fartøy må fiske med not i IØS.

Fiskeridirektøren foreslår at fartøy med ringnottillatelse gis adgang til å delta i loddefisket ved Island, Grønland og Jan Mayen i 2021/2022.

5.2 ÅPNINGSDATO

Fisket vil bli åpnet i Islands sone når rammebetingelsene er fastsatt.

5.3 KVOTEBYTTE

På grunn av små kvoter både i loddefisket ved Island, Grønland og Jan Mayen og lodde i Barentshavet bestemte Nærings- og fiskeridepartementet (NFD) i januar 2014 å innføre en ordning der ringnotfartøy fikk anledning til å bytte loddekvote ved Island, Grønland og Jan Mayen mot loddekvoten sin i Barentshavet. Ordningen er blitt videreført. Da loddefisket i Barentshavet var stengt i årene 2016 og 2017, fikk ringnotfartøy bytte hele loddekvoten ved Island, Grønland og Jan Mayen mot et kvantum sild i sør. I 2018 fikk fartøy i ringnotgruppen igjen anledning til å bytte hele kvoten av lodde ved Island, Grønland og Jan Mayen sesongen 2017/2018 mot hele loddekvoten i Barentshavet. Siden det ikke ble åpnet for loddefiske i Barentshavet i 2021, kunne fartøyene sesongen 2020/2021 bytte hele kvoten av lodde ved Island, Grønland og Jan Mayen sesongen 2017/2018 mot hele eller deler av kvoten av sild i Nordsjøen.

Ordningen har vært praktisert slik at to fartøy med ringnottillatelse kunne inngå avtale om kvotebytte dersom ingen av fartøyene hadde foretatt annet kvotebytte samme sesong. Begge fartøyeierne måtte da gi bindende melding til Fiskeridirektoratet før det ble fisket på byttet kvote innen en gitt frist. Forskriften har vært fastsatt av NFD.

Fiskeridirektøren legger til grunn at ordningen med kvotebytte blir videreført.

5.4 MAKSIMALKVOTER OG ALTERNATIVE REGULERINGSMODELLER

Med unntak av få år har dette fisket vært fordelt med maksimalkvoter etter «universalnøkkelen». Fiskeridirektøren foreslår en videreføring av dette sesongen 2021/2022.

Fiskeridirektøren foreslår at fartøyene blir tildelt maksimalkvoter basert på universalnøkkelen.

Fiskeridirektøren kan stoppe fisket når totalkvoten er beregnet oppfisket, selv om enkelte fartøy ikke har fisket sin kvote.

Fiskeridirektøren foreslår at fartøyene kan nytte faktisk lastekapasitet i fisket.

5.5 UTSEILING

For at ingen fartøy skal melde utseiling før de faktisk er i posisjon til å ta utseiling, foreslås det en videreføring av ordningen om at ingen fartøy kan ta utseiling før de er utlosset og har loddenot om bord. Norges Sildesalgslag administrerer utseilingen og fastsetter utseilingsstopp dersom det er nødvendig.

Fiskeridirektoratet kan fastsette siste frist for å foreta utseiling. Dette for å få en mest mulig effektiv og hensiktsmessig avvikling av dette fisket.

Ingen fartøy kan foreta utseiling uten på forhånd å ha meldt fra til Norges Sildesalgslag. Ved utseiling må fartøy være faktisk utlosset, ha loddenot om bord og ha forlatt land/kai.

Norges Sildesalgslag kan fastsette utseilingsstopp.

Fiskeridirektoratet kan fastsette siste frist for utseiling.

5.6 ADGANG TIL ISLANDS ØKONOMISKE SONE OG RAPPORTERING

Fiskeridirektoratet legger til grunn at maksimalt 30 norske fartøy kan fiske samtidig i IØS.

Som tidligere vil det være behov for en ordning som regulerer at antall fartøy som fisker samtidig i IØS er i overensstemmelse med det som hjemles i «smutthullavtalen» og bilateral avtale mellom Island og Norge.

For å sikre en hensiktsmessig avvikling av fisket har Norges Sildesalgslag i mange år hatt hjemmel til å administrere innseilingsordning til IØS, herunder fastsette innseilingsstopp, samt administrere antall fartøy i fiske samtidig. Norges Sildesalgslag har døgnbemanning og god kontakt med flåten, og ordningen har etter Fiskeridirektørens oppfatning fungert godt.

Fartøy som har tatt utseiling skal melde fra til Norges Sildesalgslag ved inngang til IØS.

Fiskeridirektøren foreslår at Norges Sildesalgslag bemyndiges til å administrere innseilingsordning til IØS, samt administrere antall fartøy i fiske samtidig. Fiskeridirektoratet og Norges Sildesalgslag kan fastsette innseilingstopp til IØS.

5.7 LISENSIERING

Vanlig prosedyre når det gjelder lisensiering er at Fiskeridirektoratet sender en samlet lisenssøknad for hele ringnotflåten, dvs. alle fartøy som har en ringnottillatelse. Lisenssøknaden inneholder følgende informasjon: fartøynavn, registreringsnummer, kallesignal, bruttotonnasje, «bæreevne» og telefonnummer. Fiskeridirektoratet får en samlet lisensliste fra Fiskistofa som sammen med alt relevant regelverk formidles videre til Fiskebåt og Pelagisk Forening som igjen videreformidler dette til flåten.

Sesongen 2020/2021 informerte islandske myndigheter om at de hadde fastsatt et nytt krav til søknad om lisens. De nye bestemmelsene innebar at det i forbindelse med lisenssøknad for det enkelte fartøy skulle legges ved tegninger av pumpeutstyr for transport av fangst i fartøyet, samt tegninger eller bilder av kontrollpanelet til pumpeutstyret, hvor alle pumperuter tydelig fremgikk. Dette var et krav som skulle gjøres gjeldende for alle fartøy som skulle delta i loddefisket, både islandske og utenlandske.

Under henvisning til sen informasjon om nytt regelverk, sa Island seg villig til å utsette implementeringen av lisensieringskravene for 2020/2021, men opplyste om at disse vil bli gjort gjeldende for kommende loddefiske.

Under kyststatsmøtet 28-29. september ble dette diskutert. Island hadde da kommet frem til at så omfattende dokumentasjon vedlagt lisensen ville være veldig omstendelig og komplisert for flåten å fremvise. Kravet ble endret til at det i lisenssøknaden er to ekstra kolonner å fylle ut:

Figur 4: Ekstra lisenskrav sesongen 2021/2022

E-mail	Vacuum pumping discharge Other then upper deck	
	Both side - Above sealine	▼
	None	
	Starboard - Over sea line	
	Portboard - Over sea line	
	Starboard - Under sea line	
	Portboard - Under sea line	
	Through the bottom	
	Both side - Under sealine	
	Both side - Above sealine	

Kyststatene var enig i dette og dette vil tre i kraft fra sesongen 2021/2022.

Fiskeridirektoratet vil denne sesongen, som tidligere, sende en samlet lisenssøknad på vegne av hele flåten. Hvordan det enkelte fartøy skal søke til Fiskeridirektoratet er ennå ikke klart. Dette vil løses i samråd med Fiskebåt og Pelagisk forening.