



SAK 21/2021

REGULERING AV FISKET ETTER LODDE I BARENTSHAVET I 2022

Fiskeridirektøren har forelagt forslaget til regulering av fisket etter lodde i Barentshavet i 2022 for Sametinget, som ledd i gjennomføringen av konsultasjonsavtalen mellom Sametinget og statlige myndigheter. Sametingets innspill vil bli lagt ved i sin helhet.

Foreslått regulering legger til rette for samiske interessere da kystgruppen er regulert som et åpent fiskeri som foregår langs kysten i Troms og Finnmark.

Det vises til forslag til ny forskrift om fiskeritillatelse og kvotefaktorer som er sendt på høring med frist 12. februar 2022. Det legges til grunn at forslaget ikke får virkning for reguleringen for 2022.

1 SAMMENDRAG

Fiskeridirektøren foreslår at fisket etter lodde åpnes for ringnot og trålgruppen 24. januar 2022 sør for 74°N og vest for 32°Ø.

Fiskeridirektøren foreslår at kyst- og trålfartøy som ønsker å delta i loddefisket må sende skriftlig påmelding til Norges Sildesalgslag innen mandag 10. januar 2022.

Fiskeridirektøren foreslår at påmeldte fartøy i kystfartøygruppen reguleres med like maksimalkvoter på 300 tonn lodde. Dersom det er påmeldt flere fartøy i kystgruppen enn det en hensiktsmessig avvikling av fisket tilsier, vil deltagelsen bli begrenset ved loddtrekning. Loddtrekning gjennomføres av Fiskeridirektoratet med bakgrunn i påmeldingsliste fra Norges Sildesalgslag. Utseilingsrekkefølgen blir fastsatt gjennom loddtrekning.

Norges Sildesalgslag administrerer utseilingsordningen og gir melding til kystfartøyene om utseilingsrekkefølgen. Uttrukne fartøy som ikke ønsker eller har mulighet til å delta, skal straks melde skriftlig fra til Norges Sildesalgslag. Ingen kystfartøy kan foreta utseiling uten på forhånd å ha meldt fra til Norges Sildesalgslag. Ved utseiling må fartøy være faktisk utlosset, ha loddenot om bord og ha forlatt land/kai. Norges Sildesalgslag kan fastsette utseilingsstopp.

Fiskeridirektøren foreslår at det blir mulig å fastsette siste utseilingsdato dersom utviklingen i fisket tilsier det. Melding om utseiling må sendes Norges Sildesalgslag. Fartøy som ikke allerede har fisket og levert lodde, må ha avsluttet annet fiske, eventuelt levert annen fangst og ha kurs mot feltet ved melding om utseiling. Fartøyet må ha nødvendig redskap for loddefiske om bord.

Fiskeridirektøren foreslår ellers en videreføring av reguleringsopplegget fra 2018.

2 FISKET ETTER LODDE I 2018

Det ble sist gjennomført et loddefiske i Barentshavet i 2018.

2.1 TAC OG NORSK KVOTE 1999 til og med 2021

Det har ikke vært åpnet for loddefiske i Barentshavet i periodene 1994–1998, 2004–2008, 2016-2017, samt 2019-2021. Tabell 1 gir en oversikt over TAC, norsk kvote og fangst i perioden 1999-2021.

Tabell 1. Oversikt over TAC, norsk kvote, fangst og kvoteutnyttelse i perioden 1999-2021

ÅR	TAC (t)	Norsk kvote (t)	Fangst (t)
1999	80 000	48 000	50 036
2000	435 000	285 000	279 409
2001	630 000	371 000	375 619
2002	650 000	383 000	397 731
2003	310 000	183 000	180 306
2004 - 2008	Ikke åpnet for loddefiske		
2009	390 000	233 000	233 005
2010	360 000	245 000 ¹	246 658
2011	380 000	275 000 ²	273 070
2012	320 000	221 000 ³	218 488
2013	200 000	119 000	120 950
2014	65 000	38 980	40 021
2015	120 000 ⁴	71 980	71 319
2016-2017	Ikke åpnet for loddefiske		
2018	205 000	122 500	123 461
2019-2021	Ikke åpnet for loddefiske		

Kilde: Fiskeridirektoratets Landings- og sluttседdelregister per 16. oktober 2021.

¹ Norge fikk overført 30 000 tonn lodde fra Russland i bytte mot 10 000 tonn norsk vårgytende sild.

² Norge fikk overført 48 000 tonn lodde fra Russland i bytte mot 15 000 tonn norsk vårgytende sild.

³ Norge fikk overført 30 000 tonn lodde fra Russland i bytte mot 10 000 tonn norsk vårgytende sild.

⁴ På grunn av ufullstendig tokt høsten 2014 bestemte Russland og Norge å fremskrive bestandsutviklingen basert på toktet høsten 2013. Det var enighet om å sette en TAC på 120 000 tonn lodde.

2.2 DELTAGERREGULERING I 2018

Følgende fartøygrupper kunne delta i 2018:

1. Fartøy med ringnottillatelse.
2. Trålfartøy med lodde-tråltillatelse tildelt med grunnlag i tidligere deltakelse i fisket.
3. Fartøy i kystfartøygruppen som oppfylte vilkårene for deltakelse i åpen gruppe.

2.3. BESTANDSSITUASJONEN

ICES tilrådte at det kunne fiskes inntil 205 000 tonn lodde i 2018.

Den modne del av bestanden ble høsten 2017 estimert til å være mye større enn det som ble anslått i 2016. Siden årets tokt hadde bedre dekning og var mindre usikkert enn året før, mente man å ha godt grunnlag for årets råd. Vurderingen var basert på en årlig akustisk undersøkelse og beregningene har skjedd med standard metodikk. Basert på tilgjengelig informasjon anså derfor ICES det sannsynlig at estimatet for 2016 var et underestimat.

2.4 KVOTESITUASJONEN

Under den 47. sesjon i Den blandete norsk-russiske fiskerikommisjon vurderte Norge og Russland de vitenskapelige data om loddebestanden og fastsatte TAC for lodde på 205 000 tonn for 2018 i henhold til gjeldende forvaltningsregel.

Av dette kvantumet ble det avsatt 2 500 tonn lodde til forsknings- og forvaltningsformål til hver av partene.

I henhold til etablerte fordelingsnøkler fikk Norge 120 000 tonn (60 %) og Russland 80 000 tonn (40 %) lodde, etter fradrag av kvote til forsknings- og forvaltningsformål. Partene ble enige om gjensidige kvoter på lodde i hverandres økonomiske soner.

2.5 TOTALKVOTER, GRUPPEKVOTER OG OPPFISKET KVANTUM

Nærings- og fiskeridepartementet bestemte at 452 tonn av norsk kvote skulle settes av til forsknings- og forvaltningsformål. Norsk kvote ble da 122 048 tonn og fordelt i samsvar med Norges Fiskarlag sitt landsmøtevedtak 6/07, dvs. 72 % til ringnotgruppen, 12 % til trålgruppen og 16 % til kystgruppen.

Tabell 2 gir en oversikt over kvoter, oppfisket kvantum og førstehandsverdi fordelt på de ulike fartøygruppens loddefiske i Barentshavet i 2018.

Fordeling og fangst på gruppenivå er vist i tabell 2.

Tabell 2: Fangst og førstehandsverdi i fisket etter lodde i Barentshavet i 2018

Fartøygrupper	Kvote (tonn)	Antall deltakende fartøy	Fangst (tonn)	Rest (tonn)	Utnyttelse (%)	Verdi (1000 kr)
Ringnot	87 875	70	88 983	-1 108	101,3	242 963
Trål	14 646	13	14 827	-181	101,2	37 882
Kyst	19 528	68	19 288	240	98,8	48 511
Forskning og forvaltning	452	12	363	89	80,3	923
Totalt	122 500	163	123 461	-960	100,8	330 279

Kilde: Fiskeridirektoratets Landings- og sluttседdelregister per 16. oktober 2021.

Norske fartøy (inkl. forskning og forvaltning) fisket totalt 123 461 tonn lodde. Av disse fisket ringnotgruppen 88 983 tonn, trålgruppen 14 827 tonn og kystgruppen 19 288 tonn lodde. Norsk kvote ble overfisket med totalt 960 tonn.

Ifølge Norges Sildesalgslag sin omsetningsstatistikk for 2018 var gjennomsnittsprisen på lodde totalt til mel og olje på kr 2,29 pr. kg. til sammenligning var prisen i 2015 på kr 1,71 pr.

kg. Når det gjelder lodde til konsum var gjennomsnittsprisen i 2018 på kr 2,75 pr. kg, til sammenligning var prisen i 2015 på kr 2,60 pr. kg.

2.6 FISKETS UTVIKLING

Som i 2014 og 2015 var norsk kvote for liten til at det var mulig å fastsette en regulering som ga en rasjonell gjennomføring av fisket. Nærings- og fiskeridepartementet bestemte derfor å videreføre kvotebytteordningen fra 2015 for ringnotgruppen og fartøy med pelagisk tråltillatelse. Ringnotgruppen fikk anledning til å bytte kvoten av lodde ved Island, Grønland og Jan Mayen i sesongen 2017/2018 mot hele loddekvoten i Barentshavet. Fartøy med pelagisk tråltillatelse fikk anledning til å bytte sin loddekvote i Barentshavet med et fast kvantum kolmule. Fartøyene måtte melde inn kvotebytte til Fiskeridirektoratet innen 22. januar. Totalt 12 ringnotfartøy og 4 trålere benyttet seg av denne ordningen i 2018.

For å få oversikt over deltagelsen i fisket ble det bestemt at fartøy i trål- og kystgruppen måtte være skriftlig påmeldt til Norges Sildesalgslag innen 15. januar 2018. 15 trålere og 111 kystfartøy meldte seg på til å delta i loddefisket.

Kvoteenheten i ringnotgruppen ble i desember 2017 satt til 2,07. 12 av i alt 77 ringnottillatelser ble benyttet i kvotebytteordningen. På grunn av at en ringnottillatelse ikke ville bli brukt fant man det nødvendig å øke kvoteenheten til 2,09 den 12. februar. Ringnotgruppen fisket over kvoten med 1 108 tonn. Man ser i ettertid at overfiske per fartøy var betraktelig høyere enn beregnet da kvoteenheten ble satt.

Kvoteenheten for trålgruppen ble satt til 1,39 den 18. januar. 4 av i alt 15 påmeldte trålere benyttet seg av kvotebytteordningen. Det var ingen grunn til å foreta endringer av trålgruppens kvoteenhet i løpet av sesongen. Trålgruppens kvote ble overfisket med 181 tonn.

Siden kystfartøyene sin gruppekvote var liten og man hadde dårlig erfaring med påmelding og loddtrekning som reguleringsmodell i loddefisket for denne gruppen ble det bestemt å ha en utseilingsordning for å ha oversikt over aktiviteten i fisket. Ingen fartøy kunne gå på loddefiske uten å ha meldt utseiling til Norges Sildesalgslag. Norges Sildesalgslag administrerte utseilingen og fikk hjemmel til å fastsette utseilingsstopp dersom det ble nødvendig. Siden gruppekvoten var liten og man fryktet kappfiske, ble åpningsdato satt til 19 februar, for å legge til rette for et konsumfiske.

Maksimalkvoten ble satt til 300 tonn per fartøy. Mange fartøy valgte å starte ved åpning av fisket. Rognmodningen gikk svært fort og det ble behov for å fastsette siste utseilingsdato for å få oversikt over antall deltagende fartøy. I samarbeid med næringen ble siste dato for utseiling satt til 6. mars, og totalt 68 fartøy hadde meldt utseiling da fristen utløp. Mange av disse fartøyene var da ferdige med kvotene og det ble umiddelbart stort trykk på ønske om refordeling av resterende gruppekvote. Antall utseilte fartøy sammenlignet med gruppekvoten viste imidlertid at det ikke var grunnlag for dette. Sildelaget og Fiskeridirektoratet fulgte fisket tett og hadde kontakt med alle fartøyene gjennom fisket. Flåten ga tilbakemelding om at de ville utnytte hele den disponible kvoten. På slutten av fisket var det likevel flere fartøy som avsluttet uten å ha tatt hele maksimalkvoten. Det var likevel ikke tilstrekkelig restkvantum til å reforedele. Siste fartøy på feltet avsluttet også med restkvote. Det gjensto 240 tonn av kystgruppens kvote da fisket var avsluttet.

Loddefisket i 2018 foregikk i området vest av Nordkapp og sør til Malangsgrunnen. Det ble meldt om store mengder lodde langs kysten, noe som førte til utfordringer for notfartøyene. Barentshavlodden var imidlertid mindre enn lodden ved Island. Markedet etterspurte større lodde, noe som gjorde at prisen på konsumlodde var relativt lav. Siden det var et godt verdensmarked for fiskemel og fiskeolje var det derfor lite forskjell på prisene til konsum og til oppmaling. Rognmodningen kom tidligere enn vanlig denne sesongen.

Trålgruppen meldte inn første fangst 15. februar og ringnot- og kystgruppen 20. februar. Kystgruppen kom med siste innmelding 14. mars, trålgruppen 21. mars og ringnotgruppen den 22. mars.

Fiskeridirektoratet kjenner ikke til at forbudet mot å fiske innenfor fjordlinjene med fartøy på eller over 15 meter skapte problemer for avviklingen av fisket i 2018.

2.7 ÅPNING OG OVERVÅKNING AV FISKET

Fisket ble åpnet 22. januar 2018 sør for 74°N og vest for 32°Ø. Datoen ble fastsatt på bakgrunn av erfaringer om at stor lodde på dette tidspunktet ville ha skilt seg fra små lodde og startet gytevandringen mot land. Det var nødvendig å fastsette en østlig grense for å sikre at det ikke ble fisket småsild. Erfaringene fra tidligere år har vist at det periodevis i enkelte områder øst for denne grensen kan være relativt mye småsild i loddefangstene. Dersom fartøy ønsket å lete etter lodde øst for 32°Ø måtte dette være avklart med Fiskeridirektoratets sjøtjeneste.

De første fangstene ble tatt på Nordkappbanken. Første del av sesongen var preget av en del innblanding av sild under minstemål i fangstene, dette gjaldt hovedsakelig i området ved Hjelmsøybanken og vest av Sørøya. Dette hadde ikke vært et problem ved tidligere loddefiskeri. Fartøyene ble da bedt om å bytte felt. Dette problemet avtok etter 25. februar.

Som tidligere år var det også innblanding av torsk i loddefangstene, spesielt vest for Sørøya. Innblandingen av torsk var imidlertid varierende og langt fra et så stort problem som i 2015, da det ble nødvendig å stenge en rekke felt. Fiskeridirektoratet var likevel nødt til å gå ut med en aktsomhetsmelding 23. februar. Som i 2015 så man at det var størst innblanding av torsk ved bruk av ringnot og minst i fangster der det var brukt pelagisk trål.

Tall fra Sjøtjenesten viser at det var registrert 110 tonn torsk og 201 tonn sild som bifangst i loddefangstene i 2018. Det ble kontrollert ca. 23 % av landet loddekvantum, og kontrollene ble gjennomført av Fiskeridirektoratets sjøtjeneste og Kystvakten. Når det gjelder feilrapportering av bifangst så var dette også i 2018 betydelig i loddefisket. Det rapporteres gjerne lite eller ingen bifangst i ERS, mens kvantumet på sluttseddelen ofte er mye større.

Sjøtjenesten hadde til enhver tid 2 til 4 inspektører på feltet. Inspeksjonene ble fordelt på fartøy med ulike redskapstyper og på ulike risikoområder. Sjøtjenesten avsluttet kontrollaktiviteten 21. mars på Hjelmsøybanken.

Siden det ikke hadde vært loddefiske siden 2015 var Sjøtjenesten bekymret for at enkelte fartøy ville bruke gamle nøter. Det ble registrert 6 sprenginger av nøter mens det var inspektør om bord. Dette synes å være noe høyere enn tidligere år. Neddrepingen ved disse sprengingene synes imidlertid å ha vært minimale.

2.8 PRØVEORDNING I RINGNOT - FISKE MED TRÅL INNENFOR 12-MILA

Fiskebåt ba vinteren 2017 om at ringnotflåten skulle få anledning til å bruke trål innenfor 12 milen i loddefisket. Dette ble begrunnet med følgende:

”Fiskebåt viser videre til at en tidvis har hatt utfordringer med innblanding av torsk i loddefangstene når lodda har kommet inn på kysten. Dette er i den viktige slutfasen av sesongen når mye av fisket til konsumprodukt foregår. Fiskebåt mener at bruk av loddestrål med rist kan bidra til at en kan få løst noe av denne utfordringen. Pelagiske trålere har i dag lov til å bruke trål inn til 4 mils grensen. Notflåten kan ikke bruke trål lenger enn inntil 12 mils grensen. Fiskebåt ber om at myndighetene starter arbeidet med å endre dette slik at alle de relevante deltakerne kan få en slik mulighet.”

NFD ba Fiskeridirektoratet om å foreta en vurdering av Fiskebåts henvendelse.

Fiskeridirektoratet var enig i at risiko for bifangst av torsk økte sterkt ved et kystnært loddefiske. Tradisjonelt foregår fisket etter lodde hovedsakelig med bruk av not.

Ved en forsvarlig utøvelse av notfiske kan man ved problem med høy torskeinnblanding avbryte fangstoperasjonen på en slik måte at fisken overlever. Likevel ser man at ved enkelte forhold vil ikke notfiske gi mindre bifangst enn fiske med trål.

Fiskeridirektoratet ville ikke tilrå bruk av rist, fordi bruk av sorteringsristsystemet har vist seg å gi en del negative erfaringer. Fangst av lodde med relativt stort inngang i redskapen kan lett skape kapasitetsproblemer i redskapen, noe som går ut over seleksjonsegenskapene.

Fiskeridirektoratet foreslo imidlertid at det, som en prøveordning i 2018, ble åpnet for at ringnotfartøy skulle få mulighet for å tråle etter lodde innenfor 12-milen. Da under forutsetning av at Kystvakten og Fiskeridirektoratets Sjøtjeneste var tilstede under fisket, og om nødvendig stenge felt dersom det ble registrert for høy innblanding av fisk under minstemål.

Det var satt som vilkår at fartøyene måtte melde fra på forhånd til Sjøtjenesten dersom de skulle fiske med flytetrål. Melding til Sjøtjenesten skulle sendes minst 48 timer før fisket med trål innenfor 12-milen skulle startes.

Ordningen trådte i kraft 6. mars 2018. Sjøtjenesten melder om at ingen fartøy benyttet seg av ordningen.

3 RAMMEVILKÅR FOR REGULERINGEN AV FISKET I 2022

3.1 VITENSKAPELIGE ANBEFALINGER FOR LODDEFISKET 2022

12. oktober publiserte ICES kvoterådet for 2022. Det lød som følger:

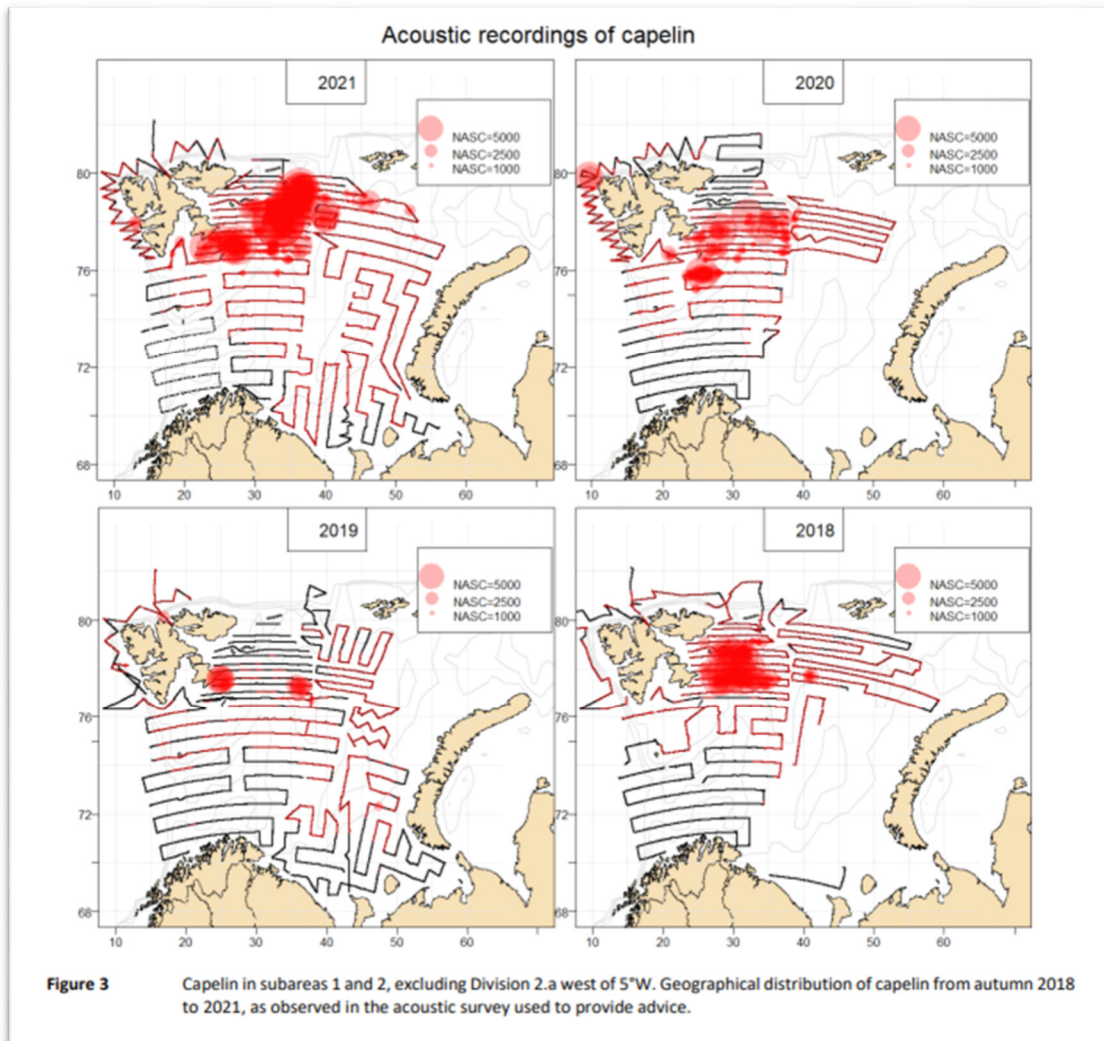
ICES advises that when the management plan of the Joint Norwegian–Russian Fisheries Commission (JNRFC) is applied, catches in 2022 should be no more than 70 000 tonnes.

Havforskningsinstituttet skriver på sine nettsider at den modnede delen av bestanden er estimert til 1 438 000 tonn lodde, og dette er høyere enn det som ble estimert høsten 2019.

Antall 1-åringer er over langtidssnittet og antall 2-åringer er det høyeste som er målt siden 1991.

Bestandsestimeringen er basert på akustiske målinger og det ble meldt om god dekning høsten 2021. Det blir anslått at det meste av loddebestanden er dekket, se figur 1 for oversikt over områdedekningen.

Figur 1: Oversikt over dekning av områder 2018-2021



Kilde: <https://www.ices.dk/sites/pub/Publication%20Reports/Advice/2021/2021/cap.27.1-2.pdf>

Nøkkeltall

Kritisk gytebestandsnivå (B_{lim}): 200 000 tonn

Føre-var-gytebestandsnivå (B_{pa}): Ikke relevant

Tiltaksgrense for maksimalt langtidsutbytte (MSY-B_{trigger}): Ikke relevant

Kritisk fiskedødsrate (F_{lim}): Ikke relevant

Føre-var-fiskedødsrate (F_{pa}): Ikke relevant

Fiskedødsrate for maksimalt langtidsutbytte (F_{MSY}): Ikke relevant

Avtalt fiskedødsratenivå i forvaltingsplan (F_{MGT}): Ikke relevant

Venta fiskedødsrate i 2021: Ikke relevant

Venta gytebestand i 2022: 423 751 tonn (90% konfidensintervall: 200 000 tonn – 833 000 tonn)

For nærmere informasjon, se vedlagte råd fra ICES.

3.2 AVTALESITUASJONEN OG KVOTER FOR FISKET ETTER LODDE I BARENTSHAVET I 2022

Den 51. sesjon i Den blandete norsk-russiske fiskerikommisjon ble avholdt 11.–15. oktober 2021. På grunn av covid-19-pandemien ble kommisjonsmøtet avholdt digitalt.

Partene vurderte de vitenskapelige dataene om loddebestanden og fastsatte TAC for lodde på 70 000 tonn for 2022, som er i henhold til gjeldende forvaltningsregel. Det ble videre bestemt å avsette 250 tonn til forsknings- og forvaltningsformål til hver av partene. Partene ble enige om fordelingen av kvoter for lodde mellom Norge og Russland iht. etablerte fordelingsnøkler.

I henhold til etablerte fordelingsnøkler fikk Norge 41 700 tonn (60 %) og Russland 27 800 tonn (40 %) lodde, etter fradrag av kvoten til forsknings- og forvaltningsformål

Partene ble enige om gjensidige loddekvoter i hverandres økonomiske soner.

4 REGULERING AV DELTAGELSEN I FISKET

Fiskeridirektøren legger til grunn at følgende fartøygrupper får adgang til å delta i loddefisket i Barentshavet i 2022:

1. Konesjonspliktige ringnotfartøy
2. Trålfartøy med loddetråltillatelse tildelt med grunnlag i tidligere deltakelse i fisket.
3. Kystfartøy som tilfredsstiller kravene i forskrift om adgang til å delta i kystfartøygruppens fiske (deltagerforskriften).

Det legges opp til at det i deltagerforskriften for 2022 åpnes for deltagelse i fisket etter lodde i Barentshavet. Dette ble også gjort i 2018 da det sist ble åpnet for fisket etter lodde i Barentshavet.

5 ÅPNING AV LODDEFISKE

Fiskeridirektoratet foreslår at fisket etter lodde åpnes for ringnot- og trålgruppen 24. januar 2022 og at det fra sesongens begynnelse er forbudt å fiske etter lodde nord for 74°N og øst for 32°Ø. Den østlige grensen er fastsatt for å unngå at det fiskes småsild. Fartøy som ønsker å lete etter lodde øst for 32°Ø må på forhånd ha avtalt dette med Fiskeridirektoratets sjøtjeneste.

Fiskeridirektøren foreslår at fisket etter lodde åpnes for ringnot- og trålgruppen 24. januar 2022 sør for 74°N og vest for 32°Ø. Sjøtjenesten kan sette nærmere vilkår for leting eller fiske etter lodde øst for 32°Ø, samt bestemme om fartøy må ha inspektør ombord.

6 REGULERINGSOPPLEGG FOR DE ENKELTE FARTØYGRUPPER I 2022

6.1 FORDELING AV NORSK TOTALKVOTE

Norges kvote i 2022 vil utgjøre totalt 41 950 tonn lodde, inkl. kvote avsatt til forskning og forvaltning.

6.1.1 Forsknings- og forvaltningsformål

Fiskeridirektøren viser til pågående prosess med utlysning av forskningskvoter for 2022. Størrelsene på kvanta som avsettes til forskning- og forvaltningsformål i 2022 er først kjent når endelig forskrift fastsettes rett før årsskiftet. Siden forskning blir finansiert gjennom en generell forskningsavgift på førstehåndsomsetningen, blir det levert ut svært lite forskningskvote. Det er imidlertid nødvendig å tildele forskningsfangst som kun skal benyttes til uunngåelig fangst på forskningsfartøy eller ved særlige behov for gjennomføring ved forsøk hvor det er vanskelig å få fartøy med nødvendig kvote.

Fiskeridirektøren legger til grunn at det avsettes kvoter til forsknings- og forvaltningsformål på samme nivå som bestemt i forhandlingene mellom Norge og Russland, dvs. 250 tonn til hver av partene.

6.1.2 Fordeling av kvote mellom fartøygruppene

Fiskeridirektoratet legger til grunn at fordelingen mellom fartøygruppene ligger fast og fordeles i samsvar med Norges Fiskarlag sine landsmøtevedtak 5/15 og 6/07, dvs. 72 % til ringnotgruppen, 12 % til trålgruppen og 16 % til kystgruppen, se tabell 3.

Tabell 3: Fordeling av norsk kvote i henhold til landsmøtevedtak 5/15 og 6/07

Fartøygrupper	Kvote (tonn)	Kvote (%)
Ringnot	30 024	72 %
Trål	5 004	12 %
Kyst	6 672	16 %
Sum	41 700	100 %
Forskning og forvaltning	250	
Totalt	41 950	

6.2 KVOTEBYTTE

Kvotebytteordningen ble innført første gang i januar 2014, da ringnotflåten fikk anledning til å bytte loddekvoten i Barentshavet mot loddekvoten ved Island, Grønland og Jan Mayen. Dette ble videreført i 2015 og 2018.

I 2015 ble ordningen utvidet til også å gjelde trålerne. Da fikk loddetrålere med pelagisk tråltillatelse anledning til å bytte hele loddekvoten i Barentshavet med et kvantum kolmule. Dette ble videreført i 2018.

Fiskeridirektoratet legger til grunn at Nærings- og fiskeridepartementet vil videreføre ordningen med kvotebytte, og gi ringnotgruppen og trålgruppen anledning til å bytte kvoter mellom to fiskeslag innenfor sine reguleringsgrupper.

6.3 RINGNOTFARTØY

Per 16. oktober 2021 er det totalt 73 aktive ringnottillatelser. Se for øvrig kapittel 6.2 vedr. kvotebytteordning for ringnot.

Fiskeridirektøren foreslår at konsesjonspliktige ringnotfartøy tildeles fartøyskvoter etter "universalnøkkelen", på samme måte som i 2018.

6.4 TRÅLGRUPPEN

Per 16. oktober 2022 er det totalt 17 tillatelser for deltagelse i loddefisket i trålgruppen, dvs. samme antall som i 2018.

Det er stor forskjell mellom fartøy med laveste sum kvotefaktorer på 139,2 tonn og fartøy med høyest sum kvotefaktorer på 1 000 tonn. Siden fartøy i denne gruppen ikke har samme tillatelser og driftsgrunnlag vil en videreføring av kvotebytteordning fra tidligere år ikke nødvendigvis medføre at alle fartøyene kan benytte seg av denne. Det vil derfor være usikkerhet knyttet til faktisk deltagelse i fisket.

Det vil derfor være mest hensiktsmessig å regulere fartøyene med maksimalkvoter, etter samme nøkkel som i 2018. Kvoteenheten foreslås satt i samråd med organisasjonene.

Fiskeridirektøren foreslår at trålerne reguleres med maksimalkvoter på grunnlag av samme nøkkel som i 2018. Størrelsen på kvoteenheten fastsettes i samråd med organisasjonene.

6.5 KYSTGRUPPEN

6.5.1 Maksimalkvote

Loddefisket er et fiskeri som pågår over en svært kort periode der det knytter seg stor usikkerhet til loddens tilgjengelighet, innsig (østlig/vestlig), vær, modning, mottak, månefase og deltagelse. For å sikre at kystfartøygruppens kvote blir oppfisket er det viktig at Fiskeridirektoratet på kort varsel kan sette i verk tiltak i form av refordeling.

Siden kystfartøygruppens fiske etter lodde ikke er adgangsbegrenset, består denne gruppen av en stor og uoversiktlig fartøymasse. Imidlertid prøver man gjennom sesongen, ved bruk av ulike reguleringstiltak som påmelding og fastsettelse av siste utseilingsdato, å få oversikt over faktisk antall deltagende fartøy. Denne oversikten brukes for å justere og tilpasse maksimalkvoten til faktisk deltagelse. Mot slutten av fiskeriet er imidlertid disse virkemidlene ikke tilstrekkelige.

Tradisjonelt har kystgruppen vært regulert med like maksimalkvoter. I 2011, 2012 og 2013 ble det etter ønske fra næringen innført garanterte kvoter med maksimalkvotetillegg. I 2012 og 2013 fikk Fiskeridirektoratet hjemmel til å oppheve de garanterte kvotene på et gitt tidspunkt, noe som i samråd med næringen ble nødvendig å gjøre for å sikre at kystgruppens kvote ble oppfisket. Det var veldig ressurskrevende å følge opp kystfisket når deler av kvotene er garanterte og Fiskeridirektoratet brukte uforholdsmessig stor innsats for å følge fiskets utvikling. Direktoratet mottok også en del reaksjoner fra fiskerne da de garanterte kvotene ble opphevet, og fiskerne stilte spørsmål ved hensikten med garanti når den ble fjernet underveis i fisket. Erfaringen fra disse årene er at det er lite hensiktsmessig å regulere kystgruppen med garanterte kvoter med maksimalkvotetillegg. Siden da har gruppen vært regulert med maksimalkvoter uten garanti.

Tabellen under viser størrelsen på maksimalkvoten og faktisk deltagelse i kystgruppen i begynnelsen av fisket for årene 2009-2015, samt 2018.

Tabell 4: Oversikt over maksimalkvoter (tonn) og faktisk deltagelse i kystgruppen i årene 2009-2015, samt 2018

År	Maksimalkvote (tonn)	Antall utseilte fartøy
2009	350	61
2010	370	78
2011	370	98
2012	270	70
2013	190	86
2014 ¹	200	31
2015 ¹	300	36
2018	300	68

Kilde: Fiskeridirektoratets Landings- og sluttседdelregister per 16. oktober 2021.

¹ Loddrekning der kun et begrenset antall fartøy fikk delta

Myndighetenes mål ved fastsettelse av maksimalkvoten er å legge til rette for lønnsomhet for det enkelte deltagende fartøy, samt at flest mulig fartøy får mulighet til å delta i fisket. Videre bør også elementer som fartøyenes lastekapasitet vurderes samt hvor store eventuelle refordelte kvoter bør være for at det skal være interesse blant fartøyene for å gå en ekstra tur.

Tabell 5 viser hvor mange fartøy som kan delta ved ulike maksimalkvoter ved en gruppekvote på 6 672 tonn. Da har man ikke tatt høyde for at fartøy overfisker kvoten sin.

Tabell 5: Maksimalkvote (tonn) og antall fartøy i kystgruppen i 2022

	Størrelse på maksimalkvote (tonn)						
Maksimalkvote (tonn)	350	325	300	275	250	225	200
Antall fartøy	19	21	22	24	27	30	33

Ifølge Norges Sildesalgslag bør maksimalkvoten ligge på samme nivå som tidligere og det anslås at en maksimalkvote på 300 tonn kan være rimelig. På grunn av tørke i markedet etter flere år uten loddefiske hverken ved Island eller i Barentshavet, oppnådde norske fartøy en

svært god loddepris ved Island sesongen 2020/2021. Loddeknoten på Island neste sesong er svært høy, og det forventes derfor ikke priser i tilsvarende størrelsesorden i loddefisket i Barentshavet.

Dersom maksimalkvoten blir satt til 300 tonn vil det være økonomisk lønnsomt for i størrelsesorden 22 deltagende fartøy, avhengig av hvor godt disse utnytter kvotene sine.

Fiskeridirektøren foreslår at påmeldte fartøy i kystfartøygruppen reguleres med maksimalkvoter, og at disse er lik for alle fartøy i kystfartøygruppen. Maksimalkvoten fastsettes til 300 tonn lodde.

6.5.2 Reguleringsmodell

Forutsatt Norges Fiskarlag sitt landsmøtevedtak 5/15 og 6/07 vil kystgruppens kvote i 2022 være på 6 672 tonn. Kystgruppen har over tid endret seg til stadig større fartøy, noe som innebærer en høyere kvoteutnyttelse.

En maksimalkvote på 300 tonn, som foreslått i kapittel 6.5.1, medfører at maksimalt 22 fartøy kan delta i loddefisket. Det er grunn til å anta at flere fartøy ønsker å delta i dette fisket, og det vil derfor være behov for å regulere deltagelsen i 2022.

I 2014 og 2015 var gruppeknoten så liten at det ble vedtatt regulerings tiltak som påmelding, loddtrekning og siste utseilingsdato. I 2014 fungerte dette bra da fartøyene som var først på listen benyttet seg av plassen sin. I 2015 viste det seg ved siste utseilingsdato at mange av de uttrukne fartøyene likevel ikke deltok. Norges Sildesalgslag måtte da kontakte fartøy lengre ned på listen. Til slutt hadde Sildelaget kontaktet samtlige 120 fartøy på listen uten at det var tilstrekkelig til at kvoten ble tatt. Dette hadde sammenheng med at prosessen tok så lang tid at når de «tradisjonelle» loddefartøyene fikk tilbud om å delta, hadde de lagt andre planer; andre fiskeri, verkstedsopphold osv. Det ble da bestemt å øke maksimalkvoten til 600 tonn, og innføre en ny utseilingsordning. Heller ikke nå var det nok interesse til å delta i loddefisket, noe som gjorde at det gjenstod 1 040 tonn av kystgruppens kvote da sesongen var ferdig. I 2018 prøvde man en annen modell som hadde likhetstrekk med reguleringen av loddefisket ved Island, Grønland og Jan Mayen, og som har vært benyttet når kvoten har vært for liten til å gjennomføre et vanlig fiskeri. Det ble bestemt at ingen kystfartøy kunne gå på loddefiske uten å ha meldt utseiling til Norges Sildesalgslag. Fartøyet måtte være utlosset og har loddenot om bord ved utseiling. Norges Sildesalgslag administrerte utseilingen og fikk hjemmel til å fastsette utseilingsstopp dersom det gikk ut flere fartøy enn kvoten skulle tilsi. For å unngå at fartøy som ønsket å levere råstoff til rognlodde skulle «tvinges» til å gå på loddefiske lang tid før rognloddefisket startet, ble det etablert en egen åpningsdato for kystgruppen. Åpningsdatoen ble fastsatt til 19. februar.

Mange fartøy valgte å starte fisket da fisket åpnet. Rognmodningen gikk svært fort og det ble behov for å fastsette siste utseilingsdato for å få oversikt over antall deltagende fartøy. Totalt 68 fartøy hadde meldt utseiling da fristen gikk ut. Mange var ferdige med kvoten mens andre akkurat hadde startet. Det ble stort trykk på refordeling allerede dagen etter at utseilingsfristen hadde gått ut. Det var imidlertid ikke rom for refordeling. Sildelaget og Fiskeridirektoratet fulgte fisket tett og hadde kontakt med alle fartøyene gjennom fisket. På slutten av fisket var

det flere fartøy som avsluttet fisket uten å fiske hele maksimalkvoten, det var da for sent til å foreta refordeling. Det sto igjen 240 tonn av kystgruppens kvote da fisket var ferdig.

Med den marginale kvoten for kystgruppen i 2022, vil Fiskeridirektoratet for å legge til rette for en hensiktsmessig regulering av fisket, tilrå påmelding (eget punkt 6.6), loddrekning og siste utseilingsdato. Videre hadde det vært ønskelig å unngå tilsvarende situasjon som i 2015, da mange av fartøyene som fikk tillatelse til å delta ikke hadde til hensikt å delta i loddefisket. Perioden fra lodden når konsumkvalitet til den blir utgytt er veldig kort, noe som gjør at fartøyene må snu seg fort for å utnytte kvoten raskest mulig. Et reguleringstiltak som har vært diskutert og foreslått flere ganger er påmeldingsgebyr, se nærmere diskusjon i kapittel 6.6.

Fiskeridirektoratet vil foreslå at deltagelsen reguleres ved loddrekning dersom antall påmeldte fartøy tilsier det.

Dersom det er påmeldt flere fartøy enn det en hensiktsmessig avvikling av fisket tilsier, vil deltagelsen bli begrenset ved loddrekning.

Fiskeridirektøren foreslår at en eventuell loddrekning gjennomføres av Fiskeridirektoratet med bakgrunn i påmeldingsliste fra Norges Sildeslagslag.

Ved loddrekning fastsetter Fiskeridirektoratet utseilingsrekkefølgen. Norges Sildesalgslag administrerer utseilingsordningen og gir melding til fartøyene om utseilingsrekkefølgen. Uttrukne fartøy som ikke ønsker eller har mulighet til å delta, skal straks melde skriftlig fra til Norges Sildesalgslag. Det kan ikke foretas utseiling uten på forhånd å ha meldt fra til Norges Sildesalgslag.

Ved loddrekning fastsetter Fiskeridirektoratet utseilingsrekkefølgen. Norges Sildesalgslag administrerer utseilingsordningen og gir melding til fartøyene om utseilingsrekkefølgen. Uttrukne fartøy som ikke ønsker eller har mulighet til å delta, skal straks melde skriftlig fra til Norges Sildesalgslag.

Ingen kystfartøy kan foreta utseiling uten på forhånd å ha meldt fra til Norges Sildesalgslag. Ved utseiling må fartøy være faktisk utlosset, ha loddenot om bord og ha forlatt land/kai.

Norges Sildesalgslag kan fastsette utseilingsstopp.

6.6 PÅMELDING

Erfaringer tilsier at hele ringnotflåten deltar i loddefisket, og Fiskeridirektøren anser det derfor ikke nødvendig at denne flåtegruppe må melde seg på til fisket.

Erfaringer fra tidligere år viser at flere fartøy i trålgruppen ikke deltar i loddefisket. For at det skal kunne fastsettes en maksimalkvote så korrekt som mulig allerede fra starten av fisket, foreslås det derfor at trålerne må melde seg på til fisket.

Siden loddefisket i Barentshavet har vært stengt i tre år, forventes det stor interesse for å delta i fisket i kystgruppen. Det er derfor allerede fra starten av sesongen nødvendig å få oversikt over antall fartøy som ønsker å delta i fisket.

Fiskeridirektoratet foreslår derfor at trål- og kystfartøy må sende skriftlig påmelding til Norges Sildesalgslag innen mandag 10. januar 2022.

Fiskeridirektøren foreslår at kyst- og trålfartøy som ønsker å delta i loddefisket må sende skriftlig påmelding til Norges Sildesalgslag innen mandag 10. januar 2022

Næringen har i flere omganger tatt opp spørsmål om påmeldingsgebyr, spesielt i loddefisket i Barentshavet hvor det er stort avvik mellom påmeldte fartøy og faktisk deltagelse. Hovedhensynet bak kravet om påmelding, er å legge til rette for et mest mulig forutsigbart reguleringsopplegg ved at maksimalkvoten fastsettes i forhold til påregnelig reell deltagelse. I år med liten kvote, vil det foretas trekning på bakgrunn av påmeldingslisten. Erfaringen viser at påmelding i seg selv ikke er tilstrekkelig reguleringstiltak, for å etablere et forutsigbart reguleringsopplegg.

Høsten 2010 foreslo derfor Fiskeridirektoratet å innføre påmeldingsgebyr i form av et depositum. Forutsetningen var imidlertid at det forelå hjemmel til å innføre et slikt pålegg. Problemstillingen ble drøftet i reguleringsmøtet høsten 2010.

Det var enighet om at spørsmålet om å innføre påmeldingsgebyr som reguleringstiltak måtte avgjøres av Fiskeri- og kystdepartementet. Departementet viste til at en ordning som skissert ville bli vurdert i løpet av 2011, og eventuelt bli gjort gjeldende fra 2012. Konklusjonen i 2011 var imidlertid at det ikke var behov for tilsvarende ordning i 2012.

Nærings- og fiskeridepartementet har ved ny vurdering av problemstillingen konkludert med at det ikke er lovhjemmel til å kreve gebyr for påmelding, dersom formålet er å begrense antall påmeldte fartøy.

6.7 SISTE UTSEILINGSFRIST

For å legge til rette for en økonomisk forsvarlig og hensiktsmessig avvikling av fisket etter lodde vil vi tilrå at det fastsettes siste utseilingsfrist. Dette bør kunne omfatte alle gruppene dersom situasjonen tilsier det. Fiskeridirektoratet kan foreta refordeling av kvoten etter denne dato. Siste utseilingsdato blir fastsatt i samråd med næringen dersom utviklingen i fisket tilsier det.

Fiskeridirektøren foreslår at siste utseilingsdato blir fastsatt dersom utviklingen i fisket tilsier det. Melding om utseiling må sendes Norges Sildesalgslag. Fartøy som ikke allerede har fisket

og levert lodde, må ha avsluttet annet fiske, eventuelt levert annen fangst og ha kurs mot feltet ved melding om utseiling. Fartøyet må ha nødvendig redskap for loddefiske om bord.

Fiskeridirektoratets regionkontor kan ved forlis og havari som medfører vesentlig driftsavbrudd, dispensere fra kravet om siste utseilingsdato.

Fiskeridirektøren kan etter denne dato refordele kvoten.

7 TEKNISK REGULERING OG OVERVÅKNING AV FANGSTFELT

7.1 TEKNISKE REGULERINGER KNYTTET TIL AVTALE NORGE RUSSLAND

Under den 51. sesjon i Den blandete norsk-russiske fiskerikommisjon ble partene enige om å videreføre tidligere gjeldende tekniske reguleringstiltak.

De tekniske reguleringene innebærer som følger;

- Minstemålet for lodde skal være 11 cm, og det er tillatt å ha en innblanding på 10 % (i antall) av lodde under minstemål.
- Det er ikke tillatt bruk av trål eller not med maskevidde mindre enn 16 mm. Det kan utvendig rundt trålposen brukes inntil tre forsterkningsnett med minste maskevidde på 80 mm. Partene tillater bruk av rundstropper, og det er ikke begrensninger i antallet som kan benyttes.
- For å hindre fangst av fisk under minstemål av andre arter i loddefisket skal partene, på grunnlag av forskningsdata, iverksette nødvendige tiltak i sine respektive soner. I denne forbindelse skal bifangst av fisk under minstemål av hver av artene torsk, hyse, sild og blåkveite ikke overstige 300 eksemplarer pr. tonn lodde. I tilfelle det i et fangstområde er høyere bifangster i loddefisket av torsk, hyse, sild og blåkveite enn anført ovenfor, skal hver av partene treffe vedtak om stenging av det aktuelle området.

7.2 STENGNINGSKRITERIUM

Fra og med 5. mars 1992 har Fiskeridirektøren hatt hjemmel til å stenge felt dersom fangstene inneholder mer enn 35 kilo torsk over minstemål pr. 100 tonn lodde. Fiskeridirektoratet har flere ganger tidligere mottatt innspill fra næringen om at stengningskriteriet burde økes. Fiskeridirektoratet har gjentatte ganger måtte presisere at den aktuelle bestemmelsen er et slikt stengingskriterium, og ikke en bifangstbestemmelse. Det er forbud mot bifangst av torsk, hyse, blåkveite og sild i fisket etter lodde med småmasket trål, jf. forskrift om utøvelse av fisket i sjøen (utøvelsesforskriften) § 37. For fiske med not fremgår det av utøvelsesforskriften § 19 at det er forbudt å fiske torsk med not. Det vises videre til at stengingskriteriet gir mulighet til å stenge felt dersom fangstene inneholder mer enn 35 kilo torsk over minstemål per 100 tonn lodde. Praksis viser at både Sjøtjenesten og Kystvakten utøver en betydelig grad av skjønn ved vurdering av om et felt må stenges. Det foreslås videre å videreføre at Fiskeridirektoratets regionkontor kan forby fiske av lodde ved fare for neddreping, eller dersom innblanding av fisk under minstemål overskrider det som fremgår

av forskrift 22. desember 2004 nr. 1878 om utøvelse av fiske i sjøen (utøvelsesforskriften) § 46 12. og 13. ledd.

Fiskeridirektøren foreslår å videreføre bestemmelsen der Fiskeridirektoratets regionkontor kan forby fiske av lodde ved fare for neddreping, eller dersom fangst ikke tilfredsstillers krav om mindre enn 35 kg torsk per 100 tonn lodde, eller dersom innblanding av fisk under minstemål overskrider det som fremgår av forskrift 22. desember 2004 nr. 1878 om utøvelse av fiske i sjøen (utøvelsesforskriften) § 46 12. og 13. ledd.

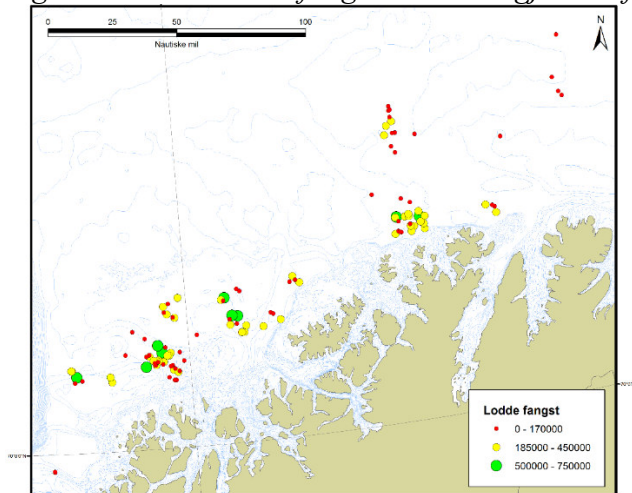
7.3 REGULERING AV FISKE INNENFOR 4 NAUTISKE MIL AV GRUNNLINJENE

I 2011 og 2012 var det på grunn av høy innblanding av torsk stengt for fiske etter lodde innenfor 4 nautiske mil av grunnlinjene. Fartøy som ønsket å fiske innenfor 4 nautiske mil av grunnlinjene måtte søke Fiskeridirektoratet region Troms om dispensasjon, og kunne bli pålagt å ha inspektør om bord. I årene 2013-2015 ble det bestemt å holde åpent fra fiskets begynnelse. Fiskeridirektoratet region Troms (nå Sjøtjenesten) fulgte fisket tett og stengte områder når hensynet til innblanding av torsk tilsa det.

I evalueringen av reguleringsopplegget for fisket i 2015, ble det vist til at det hadde vært svært ressurskrevende å følge opp fisket innenfor 4 nautiske mil. Det stod store mengder torsk og annen hvitfisk nært kysten på den tiden lodda kom på gytevandring. Det var stort fiskepress i disse områdene fra alle flåtegruppene. Inspeksjoner gjennomført av Kystvakta og Sjøtjenesten viste at bifangst av bl.a. torsk i loddefangster kunne være til dels store under loddefisket nært kysten. Innblandingen av torsk varierte, og var i enkelte kast svært høy. Ved sammenligning av observasjoner på havet der fangsten ble pumpet om bord i fartøyet og sluttseddel ved påfølgende landing, var det sterke indisier som tilsa at ikke all torsk ble registrert ved landing. Det ble også registrert at det gjennomgående var lite bifangst registrert i fangster der det ikke ble utført landingskontroll, samt at det ofte ble rapportert lite eller ingen bifangst i ERS, mens kvantumet på sluttseddelen ofte var mye større. Sjøtjenesten estimerte en innblanding på 370 tonn. Kystvakten beordret feltskifte mot enkeltfartøy 24 ganger under loddefiske.

På bakgrunn av erfaringene fra 2015 ble det i 2018 bestemt å stenge fisket innenfor 4 nautiske mil fra årets begynnelse. Sjøtjenesten og Kystvakta hadde et godt samarbeid der Kystvakta fulgte opp aktiviteten øst for Nordkapp mens Sjøtjenesten prioriterte områdene i vest. Flåten fikk inspektører om bord når de ville fiske innenfor 4 nautiske mil. Det var relativt god kontroll med at innblandingen ikke ble for høy, men med noen utfordringer med bifangst av torsk og sild under minstemål i områdene ved LoppHAVET. Figur 2 viser plott av fangstkontroller gjennomført av Sjøtjenesten i perioden februar-mars 2018 med parametere fangst (kg), bifangst torsk og innblanding av sild under minstemål.

Figur 2: Oversikt over fangstkontroller gjennomført i perioden februar-mars 2018



Kilde: Fiskeridirektoratets sjøtjeneste

Tradisjonelt står det store mengder torsk og annen hvitfisk nært kysten på den tiden lodda kommer inn på gytevandring. Fiskeridirektoratet foreslår derfor å stenge for fiske etter lodde innenfor 4 nautiske mil av grunnlinjene vest for Nordkapp og innenfor grunnlinjen øst for Nordkapp i 2022. Bifangsten vil kunne begrenses og Sjøtjenesten får bedre oversikt over loddefisket i de områdene som er utfordrende pga. torskeinnslag. Dette forslaget vil innebære at det legges til rette for et mer østlig fiske i områder med mindre torsk.

Kystvakten og Sjøtjenesten vil kunne styre sin virksomhet mer målrettet og bruke ressursene mer effektivt.

Fiskeridirektøren foreslår å stenge for fiske etter lodde innenfor 4 nautiske mil av grunnlinjene vest for Nordkapp og innenfor grunnlinjen øst for Nordkapp

Fiskeridirektøren foreslår at fartøy som ønsker å fiske lodde innenfor 4 nautiske mil av grunnlinjen må kontakte Sjøtjenesten for koordinering og oppfølging av fiske. Ved et slikt fiske kan det plasseres inspektør om bord i fartøyene. Fiskeridirektøren foreslår at det kan åpnes for fiske etter lodde innenfor 4 nautiske mil av grunnlinjene i løpet av 2022 dersom utviklingen i fisket tilsier det.

8 FANGSTOMRÅDE

Det var enighet i den 51. sesjon i Den blandete norsk-russiske fiskerikommisjonen om et fortsatt forbud mot å fiske lodde nord for 74°N i 2022, dette for å hindre fangst av unglodde. Denne grensen kan imidlertid justeres på grunnlag av data fra forskningstokt.

I 2012 ble det fastsatt en generell forskrift om forbud mot å fiske lodde i fiskevernsonen ved Svalbard, denne er fortsatt gjeldende. Det generelle loddefisket er derfor avgrenset til å gjelde sør for 74°N, med unntak av fiskevernsonen ved Svalbard.