

SAK 29/2018



REGULERING AV FISKET ETTER LODDE VED ISLAND, GRØNLAND OG JAN MAYEN SESONGEN 2018/2019

1 SAMMENDRAG

Dersom det blir funnet forsvarlig å åpne for et loddefiske sesongen 2018/2019 foreslår Fiskeridirektoratet å videreføre reguleringsopplegget fra sesongen 2017/2018.

2 KORT HISTORIKK

Før 1985/86-sesongen fisket norske fartøy kun lodde om sommeren. Fisket foregikk i fiskerisone ved Jan Mayen (JM), inklusivt området mellom midtlinjen Jan Mayen - Grønland og delelinjen mellom Grønland og Jan Mayen. I 1985/86-sesongen fisket norske fartøy for første gang lodde både om sommeren og om vinteren i området. I perioden fra 1987 og frem til i dag har norske fartøy i hovedsak fisket i Islands økonomiske sone (IØS) og Grønlands økonomiske sone (GØS). Vinterfisket foregår kun i IØS. Se vedlegg 1 for norsk fangst fordelt på områder siden norske fartøy startet loddefisket på denne bestanden.

I 2005 så man endringer i utbredelsen av bestanden. Siden da har det, med unntak av sesongene 2011/2012 og 2014/2015, ikke vært grunnlag for å åpne for et sommerfiske. Det har vært åpnet for fiske om vinteren, selv om det noen år har vært relativt beskjedent. Sesongen 2008/2009 var det imidlertid ikke grunnlag for å åpne for fiske i det hele tatt.

Norge og Island ble i 1980 enig om at 85 % av loddebestanden skulle fordeles til Island og 15 % til Norge. Etterhvert kom Grønland inn i fisket og krevde sin andel av bestanden. Den første trepartsavtalen (rammeavtale og bilaterale avtaler) ble inngått etter ca. ti års forhandlinger mellom kyststatene den 12. juni 1989. Fordelingen ble da 11 % til Norge, 11 % til Grønland og 78 % til Island. Denne avtalen er blitt reforhandlet fire ganger; 1992, 1994, 1998 og 2003. I 1998 ble fordelingen mellom landene endret til 8 % til Norge, 11 % til Grønland og 81 % til Island. Siden da har fordelingen ligget fast. De mest sentrale elementene i denne avtalen har vært hvilke prosentandeler de tre partene skal ha av totalkvoten for lodde, samt soneadgang.

I avtalen stod det at partene skulle møtes minst en gang i året, vekselvis i hvert av de tre land, for å drøfte gjennomføringen av avtalen. Som oppfølging av møte mellom departementsrådene for Norge og Island våren 2013 ble Norge og Grønland invitert til kyststatsmøte i Reykjavik 17. september 2013. Dette var det første av mange møter siden avtalen i 2003 ble inngått. I disse møtene har en diskutert loddebestanden, utarbeidelse av ny sonerapport, ICES sitt forslag til ny forvaltningsregel, fordelingsnøkkel, tekniske reguleringer samt adgangsregimer til de ulike sonene. I Reykjavik 7.-8. mai 2015 ble partene blant annet enige om ny forvaltningsregel for lodde, etablering av en arbeidsgruppe som skulle utarbeide en ny sonetilørighetsrapport, samt at det ble inngått ny bilateral avtale mellom Island og Norge for sesongen 2015/2016. I den reviderte bilaterale avtalen fikk Norge full tilgang til IØS for hele den norske kvoten, samt

overføringer fra andre parter. Fiskeperioden ble utvidet med en uke, til og med 22. februar. Tallet på norske fartøy i sonen i januar/februar ble også utvidet. Denne reviderte avtalen har årlig vært videreført, til og med sesongen 2017/2018.

Kyststatene har gjennom denne perioden vært enige om at «trepartsavtalen» ikke skulle sies opp før man var enig om nye fordelingsnøkler. Hovedfokuset for kyststatsmøtene har vært resultatet av sonerapporten som ble levert juni 2016 og ny fordelingsdebatt som følge av den nye sonerapporten. Etter mange runder ble kyststatene 19.-21. juni 2018 enige om en ny «trepartsavtale», se punkt 4.2.1.

Tabell 1 viser norske fartøys loddefangster ved Island, Grønland og Jan Mayen i 1999-2018, fordelt på sesong.

Tabell 1: Norske fartøys loddefangster ved Island, Grønland og Jan Mayen i 2007-2018, fordelt på sesonger (kvantum i tonn).

Sesong	Sommerfiske			Vinterfiske	Totalt
	GØS	IØS	Totalt	IØS	
2007/2008	Ikke åpent		0	35 758	35 758
2008/2009	Ikke åpent		0	-	-
2009/2010	Ikke åpent		0	28 252	28 252
2010/2011	Ikke åpent		0	30 805	30 805
2011/2012	58 493	ikke åpent	58 493	46 171	104 664
2012/2013	Ikke åpent		0	40 603	40 603
2013/2014	Ikke åpent		0	6 175	6 175
2014/2015	30 486	ikke åpent	30 486	50 508	80 994
2015/2016	0	0	0	58 239	58 239
2016/2017	0	0	0	59 266	59 266
2017/2018	0	0	0	74 079	74 079

Kilde: Fiskeridirektoratets landings- og sluttseddelregister per 17. oktober 2018.

3 LODDEFISKET VED ISLAND, GRØNLAND OG JAN MAYEN SESONGEN 2017/2018

3.1 OPPSUMMERING AV FISKET

ICES sitt råd for lodde ved Island, Grønland og Jan Mayen sesongen 2017/2018 ble kunngjort den 13. juni 2017. I ICES sitt råd stod det følgende:

ICES advises that when the harvest control rule agreed by the Coastal states is applied, the initial quota in the fishing season 2017/2018 should be zero tonnes. The initial quota should be revised based on in-season acoustic survey information in autumn 2017. The final TAC should be set on the basis of survey information in autumn 2017 and winter 2017/2018.

ICES viste til at høsttoktet i 2016 hadde en større dekning enn på mange år. Selv om det var mer enn fire dager forsinkelse som følge av dårlig vær viste observasjonene lave estimat av

umoden lodde (1- og 2-åringene). SSB ble beregnet til 361 000 tonn ved gyting i mars 2017, noe som tilsvarer større enn 95% sannsynlighet for at SSB er over Blim (150 000 t). Estimatenes av SSB fra 2016 og utover er basert på en ny metode med ulike forutsetninger om naturlig dødelighet. Derfor er de ikke sammenlignbare med de historiske SSB-estimatene.

20. oktober 2017 kom Havforskningsinstituttet på Island (MFRI) med resultatet av høsttoktet i 2017, det var funnet grunnlag for å fastsette en TAC på 208 000 tonn lodde. Selv om dekningsgraden i 2016 var større enn på mange år var den modne bestanddelen sterkt undervurdert. Derfor ble dekningsgraden økt høsten 2017. Toktet strakte seg lenger østover i Islandshavet, områdene rundt Jan Mayen, nordover langs den grønlandske kontinentalsokkelen og dekte områder nærmere den grønlandske kysten. Det ble ikke funnet lodde i den østlige delen av Islandshavet og rundt Jan Mayen, kun små mengder nord langs kanten av den grønlandske kontinentalsokkelen. Det ble derimot observert betydelige mengder lodde nær kysten av Grønland. MFRI viste videre til at endelig TAC ville bli satt basert på resultatet av toktet i januar-februar 2018.

Tabell 2 viser fordeling av TAC og kvoteoverføringer mellom kyststatene i starten av sesongen, basert på rammebetingelsene avtalt under kyststatsmøte mai 2017, kvoteelementene fra «trepartsavtalen», «Smuthullavtalen» og årlig kvoteavtale mellom EU og Norge, samt andre avtaler.

Tabell 2: Fordeling av TAC og overføringer mellom kyststatene ved starten av sesongen 2017/2018, TAC 208 000 tonn.

TAC: 208 000 tonn	Fordeling (%)	Kvote (tonn)	Korrigert kvote (tonn)
Norge	8 %	16 640	63 680
Grønland	11 %	22 880	6 864
Island	81 %	168 480	127 056
Sum kvote		208 000	197 600
Overføringer etter fordeling:			
Grønland - EU – Norge	7,7 %	16 016	
Island – Norge		31 024	
Island - Færøyene	5 %	10 400	10 400
Total loddekvote sesongen 2017/2018			208 000

Tabell 3 viser norsk kvote og hvilke kvotekomponenter norsk kvote bestod av ved starten av sesongen.

Tabell 3: Norsk kvote fordelt på kvotekomponenter, januar 2018

Kvotekomponenter	Kvantum
1. «Trepartsavtalen»	16 640
2. «Smuthullavtalen»	31 024
3. Kvoteavtale mellom EU og Norge	16 016
<i>herav kvote fra forrige sesong</i>	2 290
<i>kvoteavtale for 2018</i>	13 726
Norsk kvote totalt	63 680

Norsk kvote var i starten av sesongen på totalt 63 680 tonn, hele denne kvoten kunne fiskes i IØS. Flåten ble tildelt maksimalkvoter med bakgrunn i en kvoteenhet på 1,49. Da hadde man foretatt et estimat på antall fartøy som ville benytte seg av kvotebytteordningen, samt et lite overfiske per fartøy. Fisket ble åpnet 1. januar 2018. Nærings- og fiskeridepartementet fastsatte forskrift om kvotebytteordning 11. januar. For nærmere informasjon vedr.

kvotebytteordningen, se punkt 3.2. Det første fartøyet gikk over til Island i midten av januar, noe som førte til innmelding allerede 22. januar. De neste innmeldingene kom 30. januar.

MFRI gjennomførte et nytt tokt i januar. På bakgrunn av dette fant de grunnlag for øke TAC til 285 000 tonn den 3. februar. Norge fikk da ytterligere 3 984 tonn fra EU. Ny fordeling av TAC ble som vist i tabell 4.

Tabell 4. Fordeling av TAC og overføringer mellom kyststatene per 3. februar 2018.

TAC: 285 000 tonn	Fordeling (%)	Kvote (tonn)	Korrigert kvote (tonn)
Norge	8 %	22 800	73 824
Grønland	11 %	31 350	11 350
Island	81 %	230 850	185 576
Sum kvote		285 000	270 750
Overføringer etter fordeling:			
Grønland - EU – Norge		20 000	
Island – Norge		31 024	
Island - Færøyene	5 % av TAC, maks 25 000 tonn	14 250	14 250
			285 000

Tabell 5 viser norsk kvote etter oppjusteringen av TAC 3. februar.

Tabell 5: Norsk kvote fordelt på kvotekomponenter, 3. februar 2018

Kvotekomponenter	Kvantum
1. «Trepartsavtalen» (TAC 285 000)	22 800
2. «Smutthullavtalen»	31 024
3. Kvoteavtale mellom EU og Norge	20 000
<i>herav kvote fra forrige sesong</i>	2 290
<i>kvoteavtale for 2018</i>	13 726
<i>økning av TAC 03.02.18</i>	3 984
Norsk kvote totalt	73 824

Med bakgrunn i dette ble kvoteenheten den 3. februar økt fra 1,59 til 1,75. Da hadde man korrigert for elementer som faktisk deltagelse og gjennomsnittlig overfiske.

MFRI besluttet å gjennomføre en ny måling i februar. Hovedmålet med undersøkelsen var å overvåke migrasjonen og undersøke om det var kommet nye innsig nord for Island etter det

forrige toktet i januar. Det ble funnet betydelig mengder lodde på grunne områder nord for Island. Flere norske fartøy fisket lodde i dette området, disse fartøyene bidro med informasjon om distribusjon og migrasjon i området. Basert på resultatene av dette toktet ble det ikke funnet grunnlag for å endre TAC på 285 000 tonn.

13 fartøy benyttet seg av slumpfiskeordningen. Fiskeridirektoratet fulgte fisket svært tett og foretok daglige vurderinger over status i fisket. Siste kvelden så man at det var fare for at fartøyene på feltet ikke ville klare å ta hele kvoten sin, noe som gjorde at man fant det nødvendig å foreta en liten justering av kvoteenheten med bakgrunn i antall fartøy på feltet, restkvoter og mulighet for å ta siste kvoten uten risiko for stort overfiske. I samarbeid med næringen ble kvoteenheten besluttet økt med 0,3, fra 1,75 til 1,78.

Norge fisket totalt 74 079 tonn lodde, noe som betød et lite overfiske på 255 tonn lodde.

3.2 KVOTEBYTTE

Kvoteyttestrukturordningen ble innført for første gang i januar 2014. Da fikk ringnotfartøy anledning til å bytte loddekvoten ved Island, Grønland og Jan Mayen mot loddekvoten i Barentshavet. Da loddefisket i Barentshavet var stengt i årene 2016 og 2017, fikk ringnotfartøy bytte loddekvoten ved Island, Grønland og Jan Mayen mot et kvantum sild i sør.

Nærings- og fiskeridepartementet bestemte også denne sesongen å videreføre ordningen, forskriften ble fastsatt den 11. januar 2018. Ringnotgruppen fikk anledning til å bytte hele kvoten av lodde ved Island, Grønland og Jan Mayen sesongen 2017/2018 mot hele loddekvoten i Barentshavet. Fartøyene måtte før 22. januar 2018 gi bindende melding til Fiskeridirektoratet om kvoteyttestruktur.

Totalt 12 fartøy benyttet seg av denne ordningen.

4. RAMMEVILKÅR FOR REGULERING AV FISKET SESONGEN 2018/2019

4.1. VITENSKAPELIGE ANBEFALINGER FOR LODDEFISKET 2018/2019

I henhold til revidert forvaltningsregel blir loddebestanden forvaltet i overensstemmelse med en tottrinns forvaltningsplan der man først fastsetter foreløpig TAC basert på akustiske målinger av mengden av rekrutter (1- åringer) foretatt om høsten. Startkvoten settes til 2/3 av den foreløpige TAC, basert på forutsetningen om at det skal være 95 % sannsynlighet for at minimum 150 000 tonn (Blim) lodde står igjen for å gyte på slutten av sesongen. Foreløpig TAC blir basert på den historiske sammenhengen mellom målt antall 1-åringer (umoden lodde) for ett gitt år mot målt antall 2-åringer (moden lodde) neste år. Det ligger en stor grad av forsiktighet i dette første rådet om foreløpig TAC.

Foreløpig TAC blir så oppdatert basert på toktet påfølgende høst, men nå blir bestanden av 2-åringer projisert frem til gyting ca. et halvt år senere. Den naturlige dødeligheten, som inkluderer loddekonsumet til torsk, blir modellert og er med i denne framskrivningen. Den endelige TAC blir satt påfølgende vinter basert på et tokt i gyteområdet. Fremdeles er rådet basert på forutsetningen om at det med minst 95 % sannsynlighet skal stå igjen 150 000 tonn gytemoden lodde på slutten av sesongen.

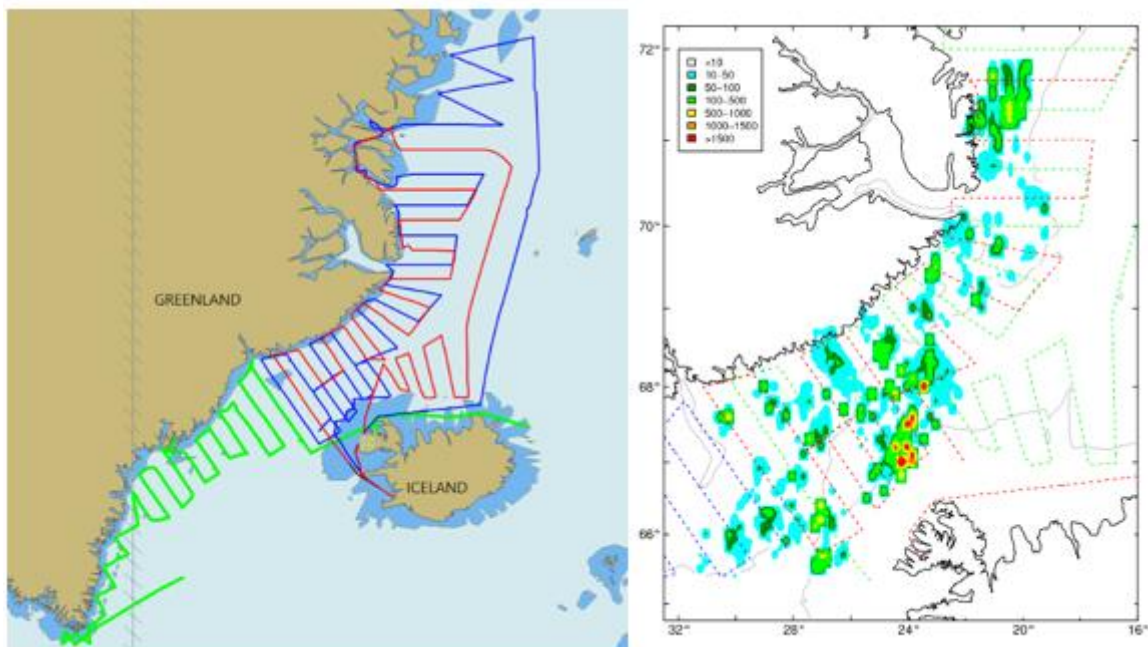
ICES kom allerede den 27. november 2017 med kvoterådet for sesongen 2018/2019. Det ble konkludert med følgende:

ICES advises that when the harvest control rule agreed by the Coastal States is applied, the initial TAC for the fishing season 2018/2019 should be zero tonnes. The initial TAC should be revised based on acoustic survey information in autumn 2018. The final TAC should be set on the basis of survey information in autumn 2018 and winter 2018/2019.

For nærmere informasjon, se vedlagte råd fra ICES.

Det ble derfor ikke funnet forsvarlig å åpne for et sommerfiske i 2018. MFRI gjennomførte i høst et nytt tokt i perioden 5.-28. september. To islandske forskningsfartøyer og et fartøyer innleide av grønlandske myndigheter deltok i toktet. Figur 1 viser hvilke områder som ble kartlagt i denne perioden.

Figur 1: Kart over forskningstokt vedrørende lodde gjennomført i perioden 5.-28. september.



Kilde: <https://www.hafogvatn.is/is/midlun/frettir-og-tilkynningar/nidurstodur-maelinga-a-staerd-lodnustofnsins-i-september-2018>

MFRI melder om at det stort sett har vært gode forhold, det var derfor mulig å følge planlagt rute. Det ble funnet lodde over hele området. Den totale størrelsen på bestanden ble målt til å være 337 000 tonn, SSB for 2018/2019 ble beregnet til 238 000 tonn. Det ble målt kun 11 milliarder eller 99 000 tonn 0-åringer. Ifølge fangstregelen må man finne mer enn 50 milliarder 0-åringer for å kunne fastsatte kvote for sesongen 2019/2020.

Gjeldende fangstregel er basert på at det med 95 % sannsynlighet skal stå igjen 150 000 tonn gytemoden lodde i mars 2019. Med bakgrunn i usikkerhet knyttet til beregningene, vekst og naturlig dødelighet av lodde, samt estimat av hvor mye lodde som blir spist av torsk, hyse og sei anbefaler ikke MFRI at det blir åpnet for et loddefiske vinteren 2018/2019.

MFRI viser videre til at endelig TAC vil bli satt basert på resultatet av tokt i januar-februar 2019.

4.2 AVTALESITUASJONEN

4.2.1 Ny «Trepartsavtale»

Rammeavtale

Etter mange forhandlingsrunder som har pågått siden 2015, der man etterfølgende år har fastsatt årlige interimavtaler i påvente av en enighet, underskrev kyststatene en ny avtale 21. juni 2018.

Fordelingen av totalkvoten mellom partene i avtalen er 11 % til Grønland, 80 % til Island og 5 % til Norge. Norge sin andel ble redusert fra 8 % til 5 %, Island fra 81 % til 80 %, mens Grønland økte fra 11 % til 15 %.

Revidert bilateral avtale mellom Island og Norge

Det ble også utarbeidet en ny bilateral avtale mellom Island og Norge. Norge har i den nye avtalen anledning til å fiske 100 % av norsk kvote, samt overføringer fra andre parter, i Islands økonomiske sone (IØS) nord for 64°30'. Fisket må avsluttes senest 22. februar. Dersom endelig TAC blir satt uvanlig sent, vil islandske myndigheter vurdere en forlengelse av fiskeperioden. Norge har anledning til å ha 30 fartøy i sonen samtidig.

Den nye avtalen er mer fleksibel når det gjelder størrelsen på kvoten som kan fiskes i IØS, siste fiskedato er flyttet fra 15. februar til 22. februar, samt antall fartøy i sonen som er utvidet fra 20 til 30 fartøy.

Bilateral avtale mellom Grønland og Norge:

Den nye avtalen er uendret fra tidligere. Norske fartøy har full adgang til å fiske loddekvoten tildelt gjennom «trepartsavtalen» i Grønlands økonomiske sone (GØS) nord for 64°30'N, samt ingen begrensninger på antall fartøy i sonen samtidig.

4.2.2 «Smutthullavtalen»

Som et resultat av avtalen mellom Russland, Island og Norge («Smutthullavtalen»), får Norge årlig overført et kvantum lodde fra Island. Størrelsen på overføringen henger sammen med den norske overføringen av torsk til Island. Overføringen av torsk er en fast prosent av TAC på torsk, uavhengig av TAC på lodde. Hele den islandske overføringen av lodde til Norge kan fiskes i IØS. Norge får videre gjennom denne avtalen en økning på 5 ekstra fartøy som kan fiske i IØS samtidig.

Overføringen for sesongen 2018/2019 vil være på ca. 26 900 tonn.

4.2.3 Kompensasjon

Utnyttet kvote kan ikke overføres til påfølgende sesong på grunn av artens livssyklus. Dersom en part overfisker kvoten sin vil dette kvantumet bli fratrukket partens kvote påfølgende sesong

og tildeles de andre partene i avtalen. Dersom det ikke blir fiskeri påfølgende sesong skal overskridende kvantum trekkes fra partens kvote når fiskeriet åpner igjen.

Hvis Grønland og Norge ikke bruker sin tildelte kvote for en gitt fiskesesong, kan Island utnytte gjenværende kvote. Dersom endelig TAC blir fastsatt 5. februar eller senere, kan Island fiske den utnyttede kvoten mot full kompensasjon påfølgende sesong til Norge og Grønland. Island skal etter utgangen av sesongen informere Grønland og Norge om beregning og utnyttelse av denne kvoten.

4.2.4 Norge/EU

Når det har vært rom for det har Norge byttet til seg loddekvote ved Island, Grønland og Jan Mayen fra EU. Om dette blir mulig for sesongen for 2018/2019 er uvisst. Det er avhengig av om det blir funnet forsvarlig å åpne for et loddefiske, samt om Norge og EU blir enige om mulig kvotebytte.

4.2.5 Oppsummering - kvotesituasjonen for sesongen 2018/2019

Dersom det blir funnet grunnlag for å åpne et fiske etter lodde i januar/februar 2019 kan den norske kvoten bli bestående av følgende komponenter:

1. «Trepartsavtalen»
2. «Smutthullavtalen»
3. Kvote fra EU – Kvoteavtale for 2019

Norske fartøy kan da fiske hele dette kvantumet i IØS.

5 REGULERING AV FISKET SESONGEN 2018/2019

5.1 DELTAKELSE

Fisket har tradisjonelt vært forbeholdt fartøy med ringnottillatelse. Det er også fastsatt i Islands nasjonale regulering at utenlandske fartøy må fiske med not i IØS.

Fiskeridirektøren foreslår at fartøy med ringnottillatelse gis anledning til å delta i loddefisket ved Island, Grønland og Jan Mayen i 2018/2019.

5.2 ÅPNINGSDATO

Fisket vil bli åpnet når partene er enige.

5.3 KVOTEBYTTE

Fiskeridirektøren legger til grunn at ordningen med kvotebytte blir videreført.

5.4 MAKSIMALKVOTER OG ALTERNATIVE REGULERINGSMODELLER

Med unntak av få år har dette fisket vært fordelt med maksimalkvoter etter «universalnøkkelen». Fiskeridirektøren foreslår en videreføring av dette dersom det blir åpnet for et fiske sesongen 2018/2019.

Fiskeridirektøren foreslår at fartøyene blir tildelt maksimalkvoter basert på universalnøkkelen.

Fiskeridirektøren kan stoppe fisket når totalkvoten er beregnet oppfisket, selv om enkelte fartøy ikke har fisket sin kvote.

Fiskeridirektøren foreslår at fartøyene kan nytte faktisk lastekapasitet i fisket.

5.5 UTSEILING

For at ingen fartøy skal melde utseiling før de faktisk er i posisjon til å ta utseiling, foreslås det en videreføring av ordningen om at ingen fartøy kan ta utseiling før de er utlosset og har loddenot om bord. Norges Sildesalgslag administrerer utseilingen og fastsetter utseilingsstopp dersom det er nødvendig.

Fiskeridirektoratet kan fastsette siste frist for å foreta utseiling. Dette for å få en mest mulig effektiv og hensiktsmessig avvikling av dette fisket.

Ingen fartøy kan foreta utseiling uten på forhånd å ha meldt fra til Norges Sildesalgslag. Ved utseiling må fartøy være faktisk utlosset, ha loddenot om bord og ha forlatt land/kai.

Norges Sildesalgslag kan fastsette utseilingsstopp.

Fiskeridirektoratet kan fastsette siste frist for utseiling.

5.6 ADGANG TIL ISLANDS ØKONOMISKE SONE OG RAPPORTERING

Fiskeridirektoratet legger til grunn at maksimalt 30 norske fartøy kan fiske samtidig i IØS. I tillegg kommer 5 fartøy som kan delta i henhold til «Smutthullavtalen».

Som tidligere vil det være behov for en ordning som regulerer at antall fartøy som fisker samtidig i IØS er i overensstemmelse med det som hjemles i «Smutthullavtalen» og bilateral avtale mellom Island og Norge.

For å sikre en hensiktsmessig avvikling av fisket har Norges Sildesalgslag i mange år hatt hjemmel til å administrere innseilingsordning til IØS, herunder fastsette innseilingsstopp, samt

administrere antall fartøy i fiske samtidig. Norges Sildesalgslag har døgnbemanning og god kontakt med flåten, og ordningen har etter Fiskeridirektørens oppfatning fungert godt.

Fartøy som har tatt utseiling skal melde fra til Norges Sildesalgslag ved inngang til IØS.

Fiskeridirektøren foreslår at Norges Sildesalgslag bemyndiges til å administrere innseilingsordning til IØS, samt administrere antall fartøy i fiske samtidig. Fiskeridirektoratet og Norges Sildesalgslag kan fastsette innseilingstopp til IØS.

VEDLEGG 1

NORSK FISKE AV SOMMER- OG VINTERLODDE VED ISLAND, GRØNLAND OG JAN MAYEN, 1978-2018
(FANGSTÅR). KVANTUMET ER OPPGITT I 1000 TONN.

År ¹	JM	Omtvistet område ²	Herav i Trekanten	GØS	IØS	Totalt sommerlodde	Totalt vinterlodde (IØS)	Totalt året
1978	136	18	-	-	-	154	-	154
1979	39	84	-	-	-	123	-	123
1980	43	77	2	-	-	120	-	122
1981	89	1	-	-	-	90	-	90
1982	-	-	-	-	-	-	-	-
1983	-	-	-	-	-	-	-	-
1984	93	13	-	-	-	106	-	106
1985	10	183	25	-	-	193	-	193
1986	70	80	28	-	-	150	50	200
1987	8	74	12	-	-	82	60	142
1988	-	6	5	-	6	12	60	72
1989	-	0	0	-	52	52	52	105
1990	1	-	-	-	21	22	63	85
1991	-	-	-	-	-	-	-	-
1992	1	62	58	-	2	65	47	112
1993	5	-	-	122	-	127	-	127
1994	-	-	-	14	84	98	16	114
1995	-	-	-	-	28	28	-	28
1996	45	-	-	101	60	206	-	206
1997	-	-	-	78	79	157	1	158
1998	-	-	-	66	22	88	-	88
1999	-	-	-	4	3	7	0	7
2000	-	-	-	39	41	80	11	91
2001	-	-	-	63	45	108	-	108
2002	-	-	-	70	50	120	5	125
2003	-	-	-	68	1	69	-	69
2004	-	-	-	33	1	34	15	49
2005	-	-	-	-	-	-	66	66
2006	-	-	-	-	-	-	2	2
2007	-	-	-	-	-	-	39	39
2008	-	-	-	-	-	-	36	36
2009	-	-	-	-	-	-	-	-
2010	-	-	-	-	-	-	28	28
2011	-	-	-	59	-	59	31	90
2012	-	-	-	-	-	-	46	46
2013	-	-	-	-	-	-	41	41
2014	-	-	-	31	0	31	6	37
2015	-	-	-	-	-	-	51	51
2016	-	-	-	-	-	-	58	58
2017	-	-	-	-	-	-	59	59
2018	-	-	-	-	-	-	74	74

¹ Det var ikke noe norsk loddefiske i området før 1978.

² Området mellom midtlinjen Jan-Mayen - Grønland og Grønlands 200 mils sone. Haag-dommen av 1993 avklarte dette spørsmålet.