



**SAK 26/2017**

## **REGULERING AV FISKET ETTER LODDE I BARENTSHAVET I 2018**

Fiskeridirektøren har forelagt forslaget til regulering av fisket etter lodde i Barentshavet i 2017 for Sametinget, som ledd i gjennomføringen av konsultasjonsavtalen mellom Sametinget og statlige myndigheter.

### **1 SAMMENDRAG**

Fiskeridirektøren foreslår at fisket etter lodde åpnes for ringnot og trålgruppen 22. januar 2018 sør for 74°N og vest for 32°Ø.

Fiskeridirektøren foreslår at kyst- og trålfartøy som ønsker å delta i loddefisket må sende skriftlig påmelding til Norges Sildesalgslag innen mandag 15. januar 2018

Fiskeridirektøren foreslår at påmeldte fartøy i kystfartøygruppen reguleres med like maksimalkvoter på 300 tonn lodde. Kystgruppens fiske etter lodde i Barentshavet starter tidligst 26. februar evt. når utviklingen i fisket tilsier det. Ingen kystfartøy kan foreta utseiling uten på forhånd å ha meldt fra til Norges Sildesalgslag. Ved utseiling må fartøy være faktisk utlosset, ha loddenot om bord og ha forlatt land/kai. Norges Sildesalgslag kan fastsette utseilingsstopp.

Fiskeridirektøren foreslår å stenge for fiske etter lodde innenfor 4 nautiske mil av grunnlinjene vest for Nordkapp og innenfor grunnlinjen øst for Nordkapp. Fartøy som ønsker å fiske innenfor 4 nautiske mil av grunnlinjen må kontakte Sjøtjenesten for koordinering og oppfølging av forsøksfiske. Ved et slikt fiske kan det plasseres inspektør om bord i fartøyene for å kunne kontrollere bl.a. bifangst i fisket etter lodde. Fiskeridirektøren foreslår at det kan åpnes for fiske etter lodde innenfor 4 nautiske mil av grunnlinjene i løpet av 2018 dersom det finnes forsvarlig.

Fiskeridirektøren foreslår at utøvelsesforskriften § 58 endres slik at kystfartøy som får adgang til å delta i loddefisket også gis adgang til å fiske innenfor 12 nautiske mil.

Fiskeridirektøren foreslår ellers en videreføring av reguleringsopplegget fra 2015.

## 2 FISKET ETTER LODDE I 2015

Det ble sist gjennomført et loddefiske i Barentshavet i 2015.

### 2.1 TAC OG NORSK KVOTE 1999 til 2017

Fisket etter lodde i Barentshavet var forbudt i periodene 1994-1998, 2004-2008 og 2016-2017. Tabell 1 er en oversikt over TAC, norsk kvote og fangst i perioden 2004-2017.

Tabell 1. Oversikt over TAC, norsk kvote og norsk totalfangst i perioden 2004-2017

ÅR	TAC (tonn)	Norsk kvote (tonn)	Fangst (tonn)
2004 - 2008	Forbudt å fiske lodde		
2009	390 000	233 000	233 005
2010	360 000	245 000 <sup>1</sup>	245 894
2011	380 000	275 000 <sup>2</sup>	273 071
2012	320 000	221 000 <sup>3</sup>	218 488
2013	200 000	119 000	120 951
2014	65 000	38 980	40 021
2015	120 000	71 980	71 320
2016 - 2017	Forbudt å fiske lodde		

Kilde: Fiskeridirektoratets landings- og sluttседdelregister/Norges Sildesalgslag per 18. oktober 2013

<sup>1</sup> Norge fikk overført 30 000 tonn lodde fra Russland i bytte mot 10 000 tonn norsk vårgytende sild.

<sup>2</sup> Norge fikk overført 48 000 tonn lodde fra Russland i bytte mot 15 000 tonn norsk vårgytende sild.

<sup>3</sup> Norge fikk overført 30 000 tonn lodde fra Russland i bytte mot 10 000 tonn norsk vårgytende sild.

### 2.2 DELTAGERREGULERING I 2015

Følgende fartøygrupper kunne delta i 2015:

1. Fartøy med ringnottillatelse.
2. Trålfartøy med loddetråltillatelse tildelt med grunnlag i tidligere deltakelse i fisket.
3. Fartøy i kystfartøygruppen som oppfylte vilkårene for deltakelse i åpen gruppe.

### 2.3 KVOTESITUASJONEN

Under den 44. sesjon i Den blandete norsk-russiske fiskerikommisjon vurderte Norge og Russland de vitenskapelige dataene om loddebestanden. Det ble konstatert at toktet høsten 2014 ikke var fullstendig gjennomført. En av årsakene til dette var isforholdene. Bestandsestimater ble derfor ansett for å være et underestimat. Basert på toktet høsten 2013 ble bestandsutviklingen fremskrevet og det ble mulig å vurdere TAC for lodde på et lavere nivå enn 195 000 tonn. Med bakgrunn i dette ble partene enige om å sette TAC for lodde på 120 000 tonn.

Av dette kvantumet ble det avsatt 100 tonn lodde til forskning til hver av partene. I henhold til etablerte fordelingsnøkler fikk Norge 71 880 tonn (60 %), mens Russland fikk 47 920 tonn (40 %) lodde.

## 2.4 TOTALKVOTER, GRUPPEKVOTER OG OPPFISKET KVANTUM

Nærings- og Fiskeridepartementet bestemte at 492 tonn av norsk kvote skulle settes av til forsknings- og forvaltningsformål. Norsk kvote ble da 71 488 tonn og fordelt i samsvar med Norges Fiskarlag sitt landsmøtevedtak 6/07, dvs. 72 % til ringnotgruppen, 12 % til trålgruppen og 16 % til kystgruppen.

Tabell 2 gir en oversikt over kvoter, oppfisket kvantum og førstehåndsverdi fordelt på de ulike fartøygruppene i fisket etter lodde i Barentshavet i 2015.

Tabell 2: Fangst og førstehåndsverdi i fisket etter lodde i Barentshavet i 2015

Fartøygrupper	Kvote (tonn)	Antall deltakende fartøy	Fangst (tonn)	Rest (tonn)	Utnyttelse (%)	Verdi (1000 kr)
Ringnot	51 471	48	52 094	- 623	101,2	119 522
Trål	8 579	8	8 490	89	99,0	18 762
Kyst	11 438	36	10 398	1 040	90,9	22 213
Forskning og forvaltning	492	8	338	154	68,7	775
<b>Totalt</b>	<b>71 980</b>	<b>100</b>	<b>71 320</b>	<b>660</b>	<b>99,1 %</b>	<b>161 272</b>

Kilde: Fiskeridirektoratets Landings- og sluttседdelregister per 22. oktober 2017.

Norge fisket totalt 71 320 tonn lodde i Barentshavet i 2015. Av disse fisket ringnotgruppen 52 094 tonn, trålgruppen 8 490 tonn og kystgruppen 10 398 tonn lodde. Det stod igjen totalt 660 tonn lodde etter sesongens slutt.

## 2.5 FISKETS UTVIKLING

Som i 2014 var norsk kvote i 2015 for liten til at det var mulig for alle fartøyene å få et økonomisk lønnsomt fiske. For å få oversikt over deltagelsen i fisket ble det bestemt at fartøy i trål- og kystgruppen måtte være skriftlig påmeldt til Norges Sildesalgslag innen 12. januar. 19 trålere og 120 kystfartøy meldte seg på til å delta i loddefisket i 2015.

Nærings- og Fiskeridepartementet videreførte kvotebytteordningen fra 2014. Ringnotgruppen fikk anledning til å bytte kvoten/restkvoten av lodde ved Grønland, Island og Jan Mayen sesongen 2014/2015 mot hele loddekvoten i Barentshavet. Som en utvidelse av ordningen ble det gitt anledning for fartøy med pelagisk tråltillatelse å bytte sin loddekvote i Barentshavet med et fast kvantum kolmule.

Kvoteenheten i ringnotgruppen ble den 12. januar fastsatt til 1,19. Totalt 58 fartøy byttet kvote i forbindelse med kvotebytteordningen. På grunn av høy kolmulekvote og relativ lav soneadgang prioriterte ringnotflåten med kolmuletråltillatelse å fiske kolmule i internasjonalt farvann mens kolmulen ennå var tilgjengelig, noe som kom i konflikt med siste innspurt i loddefisket i Barentshavet. Flere ringnotfartøy valgte derfor å ikke delta i loddefisket. Dette

førte til at Fiskeridirektoratet tirsdag før påske, 24. mars, så seg nødt til å øke kvoteenheten fra 1,19 til 1,26. Det viste seg imidlertid at deltagelsen på slutten av fisket ble større enn først antatt, noe som gjorde at ringnotgruppens kvote ble overfisket med 623 tonn. Fisket ble stoppet 7. april.

Kvoteenheten for trålgruppen ble satt til 0,79 den 12. januar. 12 av i alt 19 påmeldte trålere benyttet seg av kvotebytteordningen. På grunn av at flere trålere trakk seg fra loddefisket ble kvoteenheten den 16. mars økt til 0,85. Det stod igjen 89 tonn av trålgruppens kvote da fisket var ferdig.

Det ble foretatt loddtrekning i kystgruppen. Basert på resultatet av trekningen ble det fastsatt en utseilingsordning som ble administrert av Norges Sildesalgslag. 37 fartøy fikk tilbud om å fiske innenfor en maksimalkvote på 300 tonn. Fiskeridirektoratet sendte 27. februar ut melding om siste frist for utseiling for fartøy i kystgruppen, der fristen ble satt til 7. mars klokken 24.00. Fartøy som ikke hadde meldt utseiling innen fristen måtte da avgi sin plass til neste fartøy på listen. Ved siste utseilingsdato viste det seg at mange fartøy som hadde fått tilbud om å gå, ikke benyttet seg av plassen. Norges Sildesalgslag måtte da kontakte fartøy lengre ned på listen. Dette var en arbeidskrevende prosess. Tilslutt hadde sildelaget kontaktet samtlige 120 fartøy på listen uten å finne nok fartøy til å ta opp kvoten.

I stedet for å starte på nytt på listen, noe som ville ha vært en veldig krevende prosess på slutten av sesongen, ble det i samråd med næringen bestemt å øke maksimalkvoten til 600 tonn. Ingen fartøy kunne starte ny tur eller fiske på økt maksimalkvote uten å ha meldt fra til Norges Sildesalgslag. Sildelaget kunne fastsette utseilingsstopp dersom tilstrekkelig kapasitet gikk på feltet. Heller ikke nå var det nok interesse til å delta i loddefisket, noe som gjorde at det gjestod 1 040 tonn av kystgruppens kvote da sesongen var ferdig. Til sammen 36 kystfartøy fisket lodde i 2015.

Loddefisket var preget av mye dårlig vær, dårlig tilgjengelighet, sent innsig og stor innblanding av torsk. Til sammen førte dette til liten interesse i kystgruppen for å delta. Kvotebytteordningen for ringnot- og trålgruppen, samt kolmulefisket, førte til færre fartøy på feltet og få fartøy som lette etter lodde ute i havet. Norges Sildesalgslag hadde en vanskelig og tidkrevende oppgave med å administrere utseilingsordningen i kystgruppen, samt følge opp de andre flåtegruppene. Deltakelsen i kystgruppen var svært ustabil. Det var stort frafall av fartøy, spesielt fartøy med torskekvoter og små fartøy som måtte gå flere turer for å fiske den tildelte kvoten.

Ringnotgruppen meldte inn første fangst 9. februar, kystgruppen 20. februar, mens trålgruppen meldte inn første fangst 22. februar. Trålgruppen kom med siste innmelding 26. mars, kystgruppen 3. april og ringnotgruppen den 4. april.

Fiskeridirektoratet kjenner ikke til at forbudet mot å fiske innenfor fjordlinjene med fartøy på 15 meter eller mer medførte problemer for avviklingen av fisket i 2015.

## 2.6 ÅPNING OG OVERVÅKNING AV FISKET

Fiskeridirektoratets Overvåkningstjeneste hadde som tidligere år hjemmel i reguleringsforskriften til å stenge og åpne områder.

Fisket ble åpnet 19. januar 2015 sør for 74°N og vest for 32°Ø. Datoen ble fastsatt på bakgrunn av erfaringer om at stor lodde på dette tidspunkt hadde skilt seg fra små lodde og startet gytevandringen mot land. Det var nødvendig å fastsette en østlig grense for å sikre at det ikke ble fisket på småsild. Erfaringene fra tidligere år har vist at det periodevis i enkelte områder øst for denne grensen kan være relativt mye småsild i loddefangstene. Dersom fartøy ønsket å lete etter lodde øst for 32°Ø måtte dette være avklart med Fiskeridirektoratets overvåkningstjeneste.

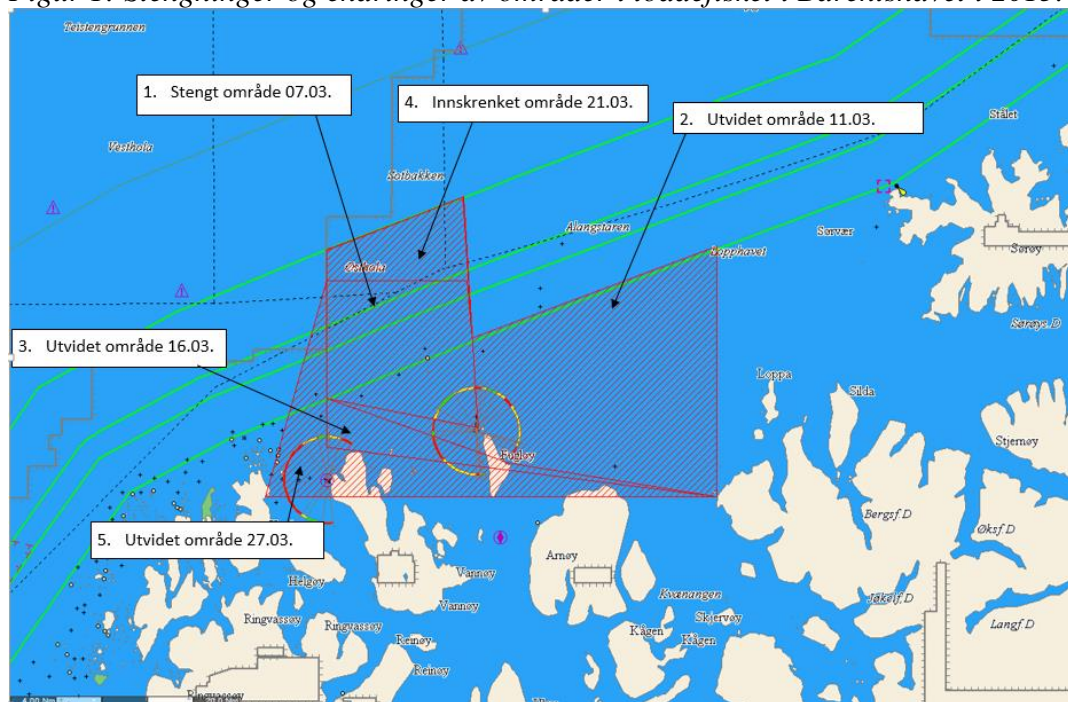
Det første fartøyet var i fiske 7. februar på Nordkappbanken. Flere fartøy lette etter lodde på Øst-Finnmark, men fant ikke lodde. Etter hvert trakk fartøyene vestover der mye av fisket foregikk i området Fugløybanken og Lopp havet. Ifølge Overvåkningstjenesten pågikk den mest intensive fangstingen i et område med mye innsig av torsk. Torskeinnblandingen var størst ved bruk av ringnot. Kontroller av fangster med pelagisk trål viste minimal innblanding. Etersom loddefisket gradvis ble intensivert i områder med store mengder torsk, ble det nødvendig å stenge områder. Til sammen var det en stenging, tre utvidelse av stengt område og en innskrenkning av stengt område, alle på Fugløybanken og på Lopp havet (se figur 1). På grunn av at innblandingen var størst ved bruk av ringnot ble området stengt for ringnotfartøy.

Rett før påske flyttet fisket seg til Øst-Finnmark, til områder med mindre innblanding av torsk.

Innblanding av bifangst av torsk var varierende, og i enkelte kast svært høy. Det største kvantumet som ble registrert ved landingskontroll var på mer enn 20 tonn. Det ble sluttseddelført om lag 250 tonn torsk som bifangst ved leveranse der lodde var hovedart. Kystvakten beordret feltskifte mot enkeltfartøy 24 ganger under loddefiske. Ut fra rapporter fra Kystvakten og Overvåkingstjenesten antok Fiskeridirektoratet at ikke all torsk ble registrert ved landing. Da sammenliknet man observasjoner fra havet der fangst ble pumpet ombord mot sluttseddel på påfølgende landing. Fiskeridirektoratet så at det var gjennomgående lite bifangst registrert i fangster der det ikke ble utført landingskontroll. De observerte videre at det ofte ble rapportert lite eller ingen bifangst i ERS mens kvantumet på sluttseddelen ofte var mye større.

Figur 1 viser stengninger og endringer i loddefiske i Barentshavet i 2015.

Figur 1: Stengninger og endringer av områder i loddefisket i Barentshavet i 2015.



Kilde: Sjøtjenesten

Det ble fra starten av året avsatt 500 tonn torsk for å dekke innblanding av torsk i loddefisket. Overvåkingstjenesten estimerte en innblanding på 370 tonn. 130 tonn torsk ble derfor refordelt til reguleringsgruppene etter etablerte fordelingsnøkler november 2015.

### 3 RAMMEVILKÅR FOR REGULERINGEN AV FISKET I 2018

#### 3.1 BESTANDSSITUASJONEN

ICES tilrår at det kan fiskes inntil 205 000 tonn lodde i 2018.

Den modne del av bestanden ble høsten 2017 estimert til å være mye større enn det som ble anslått i 2016. Siden årets tokt hadde bedre dekning og var mindre usikkert enn året før, mener man å ha god grunnlag for årets råd. Vurderingen er basert på en årlig akustisk undersøkelse og beregningene har skjedd med standard metodikk. Basert på tilgjengelig informasjon anser ICES det mer sannsynlig at estimatet for 2016 var en underestimat snarere enn at 2017-estimatet var et overestimat, se vedlagte råd.

#### 3.2 AVTALESITUASJONEN OG KVOTER FOR FISKET ETTER LODDE I BARENTSHAVET I 2018

Under den 47. sesjon i Den blandete norsk-russiske fiskerikommisjon vurderte Norge og Russland de vitenskapelige data om loddebestanden og fastsatte TAC for lodde på 205 000 tonn for 2018 i henhold til gjeldende forvaltningsregel.

Av dette kvantumet ble det avsatt 2 500 tonn lodde for forsknings- og forvaltningsformål til hver av partene.

I henhold til etablerte fordelingsnøkler fikk Norge 120 000 tonn (60 %), mens Russland fikk 80 000 tonn (40 %) lodde, dette etter fradrag av kvoten til forsknings- og forvaltningsformål.

Partene ble enige om gjensidige kvoter på lodde i hverandres økonomiske soner.

#### 4 REGULERING AV DELTAGELSEN I FISKET

Fiskeridirektøren legger til grunn at følgende fartøygrupper får adgang til å delta i loddefisket i Barentshavet i 2018:

1. Fartøy med ringnottillatelse.
2. Trålfartøy med loddetråltillatelse tildelt med grunnlag i tidligere deltakelse i fisket.
3. Kystfartøy som tilfredsstillter kravene i forskrift om adgang til å delta i kystfartøygruppens fiske (deltakerforskriften). I høringen til deltakerforskrift for 2018 er det ikke lagt opp til endringer når det gjelder de særskilte vilkårene for delta i fisket etter lodde i Barentshavet, sammenliknet med forskriften som gjaldt i 2015 (kapittel XIII i J-203-2015).

#### 5 ÅPNING AV LODDEFISKE

Fiskeridirektoratet foreslår at fisket etter lodde åpnes for ringnot- og trålgruppen 22. januar 2018 og at det fra sesongens begynnelse er forbudt å fiske etter lodde nord for 74°N og øst for 32°Ø. Den østlige grensen er fastsatt for å unngå at det fiskes på småsild. Fartøy som ønsker å lete etter lodde øst for 32°Ø må på forhånd ha avtalt dette med Fiskeridirektoratets Sjøtjeneste.

For åpningsdato for kystgruppen, se kapittel 6.5.2.

Fiskeridirektøren foreslår at fisket etter lodde åpnes for ringnot- og trålgruppen 22. januar 2018 sør for 74°N og vest for 32°Ø. Sjøtjenesten kan sette nærmere vilkår for leting eller fiske etter lodde øst for 32°Ø, samt bestemme om fartøy må ha kontrollør ombord.

#### 6 REGULERINGSOPPLEGG FOR DE ENKELTE FARTØYGRUPPER I 2018

##### 6.1 FORDELING AV NORSK TOTALKVOTE

Norges kvote i 2018 vil utgjøre totalt 122 500 tonn lodde, inkl. kvote avsatt til forskning og forvaltning.

##### 6.1.1 Forsknings- og forvaltningsformål

Fiskeridirektøren viser til pågående prosess med utlysning av forskningskvoter for 2018. Størrelsene på kvanta som avsettes til forskning- og forvaltningsformål i 2018 er først kjent når endelig forskrift fastsettes rett før årsskiftet.

Siden forskning blir finansiert gjennom en generell forskningsavgift på førstehåndsomsetningen, blir det levert ut svært lite forskningskvote. Det er imidlertid nødvendig å tildele forskningsfangst som kun skal benyttes til uunngåelig fangst på forskningsfartøy eller ved særlige behov for gjennomføring ved forsøk hvor det er vanskelig å få fartøy med nødvendig kvote.

I 2015 ble det tildelt 92 tonn til forskningskvoter, samt 400 tonn til undervisningskvoter.

Fiskeridirektøren legger til grunn at det avsettes kvoter til forsknings- og forvaltningsformål på samme nivå som bestemt i forhandlingene mellom Norge og Russland, dvs. 2 500 tonn til hver av partene.

Norsk kvote i 2018, justert for disse elementene som til sammen utgjør 2 500 tonn, vil være 120 000 tonn. Disse kvanta trekkes fra norsk kvote før fordeling på fartøygrupper.

### 6.1.2 Fordeling av kvote mellom fartøygruppene

Fiskeridirektoratet legger til grunn at fordelingen mellom fartøygruppene ligger fast og fordeles i samsvar med Norges Fiskarlag sitt landsmøtevedtak 6/07 dvs. 72 % til ringnotgruppen, 12 % til trålgruppen og 16 % til kystgruppen, se tabell 3.

Tabell 3: Fordeling av norsk kvote i henhold til Norges Fiskarlag sitt landsmøtevedtak 6/07

Fartøygrupper	Kvote (tonn)	Kvote (%)
Ringnot	86 400	72 %
Trål	14 400	12 %
Kyst	19 200	16 %
<b>Sum</b>	<b>120 000</b>	<b>100 %</b>
Forskning og forvaltning	2 500	
<b>Totalt</b>	<b>122 500</b>	

## 6.2 KVOTEBYTTE

Kvotebytteordningen ble innført første gang i januar 2014. Da fikk ringnotfartøy anledning til å bytte loddekvoten i Barentshavet mot loddekvoten ved Island, Grønland og Jan Mayen. Da loddefisket i Barentshavet var stengt i årene 2015 og 2016, fikk ringnotfartøy bytte loddekvoten sin ved Island, Grønland og Jan Mayen mot et kvantum sild i sør.

I 2015 fikk fartøy med pelagisk tråltillatelse anledning til å bytte hele loddekvoten i Barentshavet med et kvantum kolmule.

Fiskeridirektoratet forventer at Nærings- og fiskeridepartementet vil videreføre ordningen med kvotebytte og gir ringnotgruppen og trålgruppen anledning til å bytte kvoter mellom to fiskeslag innenfor sine reguleringsgrupper.

## 6.3 RINGNOTFARTØY

Per 19. oktober 2017 er det totalt 78 aktive ringnottillatelser. Se for øvrig kapittel 6.2 vedr. kvotebytteordning for ringnot.



Fiskeridirektøren foreslår at konsesjonspliktige ringnotfartøy tildeles fartøykvoter etter "universalnøkkelen", på samme måte som i 2015.

## 6.4 TRÅLGRUPPEN

Per 19. oktober 2017 er det totalt 17 aktive og passive tillatelser for å delta i loddefisket i trålgruppen, i 2015 var det 22 tillatelser. 5 tillatelser er gått ut som følge av strukturering.

Denne gruppen er blitt vesentlig redusert siden 2015, det er likevel stor forskjell mellom fartøy med laveste basiskvote på 139,2 tonn og fartøy med høyest basiskvote på 930,287 tonn. Selv ved en videreføring av kvotebytteordning som i 2015 vil det være usikkerhet knyttet til faktisk deltagelse. Det vil derfor være mest hensiktsmessig å regulere fartøyene med maksimalkvoter, etter samme nøkkel som i 2015. Kvoteenheten foreslås satt i samråd med organisasjonene.

Fiskeridirektøren foreslår at trålerne reguleres med maksimalkvoter på grunnlag av samme nøkkel som i 2015. Størrelsen på kvoteenheten fastsettes i samråd med organisasjonene.

## 6.5 KYSTGRUPPEN

### 6.5.1 Maksimalkvote

Loddefisket er et fiskeri som pågår over en svært kort periode der det knytter seg stor usikkerhet til loddens tilgjengelighet, innsig (østlig/vestlig), vær, modning, mottak, månefase og deltagelse. For å sikre at kystfartøygruppens kvote blir oppfisket er det viktig at Fiskeridirektoratet på kort varsel kan sette i verk tiltak i form av refordeling.

Siden kystfartøygruppens fiske etter lodde ikke er adgangsbegrenset, består denne gruppen av en stor og uoversiktlig fartøymasse. Imidlertid prøver man gjennom sesongen, ved bruk av virkemidler som påmelding og fastsettelse av siste utseilingsdato, å få oversikt over fartøyene. Denne oversikten brukes for å justere og tilpasse maksimalkvoten til faktisk deltagelse. Mot slutten av fiskeriet er imidlertid disse virkemidlene ikke tilstrekkelige for å få en god oversikt over faktisk deltagelse.

Tradisjonelt har kystgruppen vært regulert med like maksimalkvoter. I 2011 ble det etter ønske fra næringen innført garanterte kvoter med maksimalkvotetillegg i kystfartøygruppens fiske etter lodde. På grunn av dette brukte Fiskeridirektoratet uforholdsmessig stor innsats for å følge fiskets utvikling. På slutten av fisket var man i kontakt med enkeltfartøy for å kartlegge faktisk deltagelse i flåten. Mange fartøy hadde gått over til å fiske torsk, men skulle tilbake til loddefiske. Andre fartøy lå på verksted på grunn av problemer, men planla å komme tilbake før sesongen var slutt. Usikkerheten med hensyn til faktisk deltagelse gjorde at man var svært forsiktig i vurderingene ved refordeling. Dette resulterte at det ved slutten av sesongen i 2011 sto igjen 544 tonn av kystfartøygruppens kvote.

For å unngå å bruke store ressurser på slutten av sesongen, samt sikre at kystfartøygruppens kvote ble oppfisket, ble det derfor for 2012-sesongen innført hjemmel til å oppheve de garanterte kvotene på et gitt tidspunkt i samråd med næringen. Fiskeridirektøren så seg nødt

til å oppheve de garanterte kvotene 16. mars, noe som gjorde at man hadde større handlingsrom på slutten av sesongen for å sikre at norsk kvote ble oppfisket. Denne hjemmelen ble videreført til 2013. Også dette året var man nødt å oppheve den garanterte kvoten for å foreta de nødvendige justeringene mot slutten av fisket. I 2014 og 2015 var imidlertid gruppeknoten så liten at fartøyene ble regulert gjennom loddtrekning noe som gjorde at det ikke var hensiktsmessig å ha garanterte kvoter med maksimalkvotetillegg.

Det er veldig ressurskrevende å følge opp kystfisket når deler av kvotene er garanterte. Direktoratet mottok også en del reaksjoner fra fiskerne da de garanterte kvotene ble opphevet, fiskerne stilte spørsmål med hensikten med garanti når den ble fjernet underveis i fisket. På bakgrunn av dette anbefales det ikke å regulere kystgruppen med garanterte kvoter med maksimalkvotetillegg.

Tabellen under viser størrelsen på maksimalkvoten og faktisk deltagelse i kystgruppen i begynnelsen av fisket for årene 2009-2015.

Tabell 4: Oversikt over maksimalkvoter (tonn) og faktisk deltagelse i kystgruppen i årene 2009-2015

År	Maksimalkvote (tonn)	Antall utseilte fartøy
2009	350	61
2010	370	78
2011	370	98
2012	270	70
2013	190	86
<b>2014<sup>1</sup></b>	<b>200</b>	<b>31</b>
<b>2015<sup>1</sup></b>	<b>300</b>	<b>36</b>

Kilde: Fiskeridirektoratets Landings- og sluttседdelregister per 22. oktober 2017.

<sup>1</sup> Loddtrekning der kun et begrenset antall fartøy fikk delta

Tabellen over viser liten sammenheng mellom størrelse på fartøyets kvote og faktisk deltagelse. Maksimalkvotene har variert mellom 190 tonn og 370 tonn, deltagelsen mellom 70 og 98 fartøy.

Hvor mange fartøy som vil delta i loddefisket i 2018 er blant annet avhengig av fartøyets driftsgrunnlag, fiskeriets lønnsomhet, kvoter og pris på andre fiskeslag. Erfaringsvis vil man i åpne fiskeri ofte se en antagelse om fremtidig lukking av fiskeriet, noe som fører til økt påmelding og deltagelse i dette fiskeriet.

Myndighetenes mål ved fastsettelse av maksimalkvoten bør være lønnsomhet for det enkelte deltakende fartøy, samt at flest mulig fartøy får mulighet for å delta i fisket. Man kan også se på elementer som hvor mye det enkelte fartøy kan ta med seg på en tur. Få vil gå tilbake på feltet for å ta med seg en slump.

Tabell 5 viser hvor mange fartøy som kan delta ved ulike maksimalkvoter ved en gruppekvote på 19 200 tonn.

Tabell 5: Maksimalkvote (tonn) og antall fartøy i kystgruppen i 2018

	Størrelse på maksimalkvote (tonn)						
Maksimalkvote (tonn)	350	325	300	275	250	225	200
Antall fartøy	55	59	64	70	77	85	96

Ifølge Norges Sildesalgslag bør et fartøy ha minimum en maksimalkvote på 300 tonn for at det skal være lønnsomt å delta i dette fisket. Dersom maksimalkvoten blir satt til 300 tonn vil det være plass til ca. 64 deltakende fartøy, avhengig av hvor godt disse utnytter kvoten sin.

Fiskeridirektøren foreslår at påmeldte fartøy i kystfartøygruppen reguleres med maksimalkvoter, og at disse er lik for alle fartøy i kystfartøygruppen. Maksimalkvoten fastsettes til 300 tonn lodde.

## 6.5.2 Reguleringsmodell

Forutsatt Norges Fiskarlag sitt landsmøtevedtak 6/07 vil kystgruppens kvote i 2018 være på 19 200 tonn. Kystgruppen har endret seg de siste årene. Mange av fartøyene er blitt større, noe som innebærer en høyere kvoteutnyttelse.

En maksimalkvote på 300 tonn, som foreslått i kapittel 6.5.1, medfører at maksimalt 64 fartøy kan delta i loddefisket. Det er stor grunn for å anta en høyere deltagelse. Loddefisket har vært stengt i 2 år og deltagelsen de foregående to årene var begrenset gjennom loddtrekning.

Etter Fiskeridirektoratets vurdering er kvoten i 2018 for liten til at det er mulig å gjennomføre en tradisjonell regulering der alle som ønsker kan delta.

Fiskeridirektoratet har dårlig erfaring med påmelding og loddtrekning som reguleringsmodell i loddefisket for denne gruppen, se kapittel 2.5. Kystgruppen består av et betydelig antall fartøy med ulike intensjoner for å melde seg på dette fisket. Med disse rammene vil ikke utvelgelse ved loddtrekning være en hensiktsmessig reguleringsform.

Fiskeridirektoratet har derfor sett på en modell som har likhetstrekk med reguleringen av loddefisket ved Island, Grønland og Jan Mayen når ringnotgruppens kvote har vært for liten til å gjennomføre et vanlig fiske. Norges Sildesalgslag har da hatt hjemmel til å fastsette utseilingsstopp når det er gått ut tilstrekkelig kapasitet til at gruppekvoten blir oppfisket.

Fiskeridirektøren foreslår derfor at ingen kystfartøy kan gå på loddefisket uten å ha meldt utseiling til Norges Sildesalgslag.

For at fartøy ikke skal melde utseiling før de reelt er klare for å ta slik utseiling, må det kreves at fartøyet er utlosset og har loddenot om bord før melding sendes. Norges Sildesalgslag administrerer utseilingen og fastsetter utseilingsstopp dersom det er nødvendig.

For å hindre at fartøy som ønsker å levere råstoff til rognlodde blir «tvunget» til å gå på loddefiske lang tid før rognloddefisket starter, foreslås det å etablere en egen åpningsdato for kystgruppen. Denne datoen blir fastsatt til tidligst 26. februar, evt. når utviklingen i fisket tilsier det.

Kystgruppens fiske etter lodde i Barentshavet starter tidligst 26. februar evt. når utviklingen i fisket tilsier det.

Ingen kystfartøy kan foreta utseiling uten på forhånd å ha meldt fra til Norges Sildesalgslag. Ved utseiling må fartøy være faktisk utlosset, ha loddenot om bord og ha forlatt land/kai.

Norges Sildesalgslag kan fastsette utseilingsstopp.

## 6.6 PÅMELDING

På bakgrunn i tidligere erfaringer med at hele ringnotflåten deltar i loddefisket, anser Fiskeridirektøren det ikke som nødvendig at denne flåtegruppe må melde seg på til dette fisket.

Erfaringer fra tidligere år viser at flere fartøy i trålgruppen ikke deltar i loddefisket. For å få fastsatt en maksimalkvote så korrekt som mulig allerede fra starten av fisket foreslås det derfor at trålerne må melde seg på til dette fisket.

Siden fisket etter lodde har vært stengt i to år kan man forvente stor interesse for å fiske lodde i kystgruppen. Det er derfor allerede fra starten av sesongen nødvendig å kartlegge gruppens deltagelse til dette fiskeriet.

Fiskeridirektoratet foreslår derfor at trål- og kystfartøy må sende skriftlig påmelding til Norges Sildesalgslag innen mandag 15. januar 2018.

Fiskeridirektøren foreslår at kyst- og trålfartøy som ønsker å delta i loddefisket må sende skriftlig påmelding til Norges Sildesalgslag innen mandag 15. januar 2018

## 6.7 SISTE UTSEILINGSFRIST

For å få en økonomisk forsvarlig og hensiktsmessig avvikling av fisket etter lodde kan det bli nødvendig å fastsette en siste utseilingsdato, dette kan gjelde alle gruppene dersom situasjonen tilsier det. Fiskeridirektoratet kan foreta refordeling av kvoten etter denne dato. Man vil videre foreslå at siste utseilingsdato blir fastsatt når utviklingen i fisket tilsier det.

Fiskeridirektøren foreslår at siste utseilingsdato blir fastsatt dersom utviklingen i fisket tilsier det. Melding om utseiling må sendes Norges Sildesalgslag. Fartøy som ikke allerede har fisket og levert lodde, må ha avsluttet annet fiske, eventuelt levert annen fangst og ha kurs mot feltet ved melding om utseiling til Norges Sildesalgslag. Fartøyet må ha nødvendig redskap for loddefiske om bord.

Fiskeridirektoratets regionkontor kan ved forlis og havari som medfører vesentlig driftsavbrudd, dispensere fra kravet om siste utseilingsdato.

Fiskeridirektøren kan etter denne dato foreta refordeling av kvoten.

## 7 TEKNISK REGULERING OG OVERVÅKNING AV FANGSTFELT

### 7.1 TEKNISKE REGULERINGER KNYTTET TIL AVTALE NORGE RUSSLAND

Under den 47. sesjon i Den blandete norsk-russiske fiskerikommisjon analyserte norske og russiske forskerne nye vitenskapelige data om loddas biologi og utbredelse og var enige om at det på det nåværende tidspunkt ikke foreligger tilstrekkelig grunnlag for å endre de gjeldende tekniske reguleringene.

De tekniske reguleringene innebærer som følger; Minstemålet for lodde skal være 11 cm, og det er tillatt å ha en innblanding på 10 % (i antall) av lodde under minstemål. Det er ikke tillatt bruk av trål eller not med maskevidde mindre enn 16 mm. Rundt utsiden av trålposen kan fartøyet bruke inntil tre forsterkningsnett med minste maskevidde på 80 mm. Det er tillatt å bruke rundstrop, det er ingen begrensning i antall rundstrop som kan benyttes.

Det skal videre settes i verk nødvendige tiltak for å hindre bifangst av torsk, hyse, sild og blåkveite under minstemål i loddefisket. I tilfelle det forekommer høyere bifangst enn 300 eksemplarer av hver av artene torsk, hyse, sild og blåkveite per tonn lodde, skal det treffes vedtak om stenging av det aktuelle området.

### 7.2 STENGNINGSKRITERIUM

Fra og med 5. mars 1992 har Fiskeridirektøren funnet det nødvendig å ha en bestemmelse om at man kan stenge felt dersom fangstene inneholder mer enn 35 kilo torsk over minstemål per 100 tonn lodde. Fiskeridirektoratet har flere ganger mottatt innspill fra næringen om at stengningskriteriet burde økes. Fiskeridirektoratet har gjentatte ganger måtte presisere at den aktuelle bestemmelsen er et slikt stengingskriterium, og ikke en bifangstbestemmelse. Det er forbud mot bifangst av blant annet torsk i fisket etter lodde med småmasket trål, jf. forskrift om utøvelse av fisket i sjøen (utøvelsesforskriften) § 37 åttende ledd. For fisket med not fremgår det av utøvelsesforskriften § 19 at det er forbudt å fiske torsk med not. Det vises videre til at stengingskriteriet gir mulighet til å stenge felt dersom fangstene inneholder mer enn 35 kilo torsk over minstemål per 100 tonn lodde. Praksis viser at både Sjøtjenesten og Kystvakten utøver en betydelig grad av skjønn ved vurdering av om et felt må stenges.

Fiskeridirektøren foreslår å videreføre bestemmelsen om adgang til å stenge felt dersom fangstene inneholder mer enn 35 kilo torsk over minstemål per 100 tonn lodde.

### 7.3 REGULERING AV FISKE INNENFOR 4 NAUTISKE MIL AV GRUNNLINJENE

I 2011 og 2012 var det stengt for fiske etter lodde innenfor 4 nautiske mil av grunnlinjene, av hensyn til innblanding av torsk. Fartøy som ønsket å fiske innenfor 4 nautiske mil av grunnlinjene måtte søke Fiskeridirektoratet region Troms om dispensasjon, og kunne bli pålagt å ha inspektør/kontrollør om bord. Denne ordningen ble endret i 2013. Siden da har det vært åpent for fiske innenfor 4 nautiske mil av grunnlinjene. Fiskeridirektoratet region Troms (nå Sjøtjenesten) har fulgt fisket tett og stengt områder når hensynet til innblanding av torsk tilsier det.

Sjøtjenesten har evaluert ordningen og melder om at det spesielt i 2015 var veldig ressurskrevende å følge opp fisket innenfor 4 nautiske mil, se kapittel 2.6. Tradisjonelt står det store mengder torsk og annen hvitfisk nært kysten på den tiden lodda kommer inn på sin gytevandring, dette ble et stort problem i 2015. Loddefisket fører til økt fiskepress i disse områdene, fra alle flåtegruppene. Inspeksjoner gjennomført av Kystvakta og Sjøtjenesten har vist at bifangst av bl.a. torsk i loddefangster kan være til dels store under loddefisket nært kysten.

Som det står beskrevet i kapittel 2.6 var innblandingen av torsk varierende, og i enkelte kast svært høy. Det største kvantumet som ble registrert ved landingskontroll var på mer enn 20 tonn. Det ble sluttseddelført om lag 250 tonn torsk som bifangst ved leveranse der lodde var hovedart. Når man sammenlignet observasjoner på havet der fangst ble pumpet om bord mot sluttseddel på påfølgende landing, var det sterke indisier på at ikke all torsk ble registrert ved landing. Det ble også registrert at det var gjennomgående lite bifangst registrert i fangster der det ikke ble utført landingskontroll, samt at det ofte ble rapportert lite eller ingen bifangst i ERS mens kvantumet på sluttseddelen ofte var mye større. Sjøtjenesten estimerte en innblanding på 370 tonn. Kystvakten beordret feltskifte mot enkeltfartøy 24 ganger under loddefiske.

Fiskeridirektoratet vil derfor foreslå å stenge for fiske etter lodde innenfor 4 nautiske mil av grunnlinjene vest for Nordkapp og innenfor grunnlinjen øst for Nordkapp. Bifangsten vil bli begrenset og Sjøtjenesten får bedre oversikt over aktiviteten i de områdene som er utfordrende pga. torskeinnsig. Dette forslaget vil videre legge til rette for et mer østlig fiske i områder med mindre torsk.

Kystvakten og Sjøtjenesten vil kunne styre sin virksomhet mer målrettet og bruke mindre ressurser.

Fiskeridirektøren foreslår å stenge for fiske etter lodde innenfor 4 nautiske mil av grunnlinjene vest for Nordkapp og innenfor grunnlinjen øst for Nordkapp

Fiskeridirektøren foreslår videre at fartøy som ønsker å fiske innenfor 4 nautiske mil av grunnlinjen må kontakte Sjøtjenesten for koordinering og oppfølging av forsøksfiske. Ved et slikt fiske kan det plasseres inspektør om bord i fartøyene for å kunne kontrollere bl.a. bifangst i fisket etter lodde.

Fiskeridirektøren foreslår at det kan åpnes for fiske etter lodde innenfor 4 nautiske mil av grunnlinjene i løpet av 2018 dersom det finnes forsvarlig.

#### 7. 4 ADGANG TIL Å DRIVE TRÅLFISKE INNENFOR 12 NAUTISKE MIL

I henhold til havressursloven § 20 er det er forbudt å høste med trål innenfor territorialgrensa (12 nautiske mil fra grunnlinjene) ved det norske fastlandet, med unntak av høsting med taretrål, reketrål og krepsetrål. Departementet kan i forskrift gjøre unntak fra forbudet i første punktum i visse område, for visse tidsperioder eller for høsting med bestemte trålredskaper eller høsting av bestemte arter og fastsette hva som er å regne som trål etter denne paragrafen.

Adgangen til å fiske lodde med trål innenfor 12 nautiske mil er regulert i utøvelsesforskriften § 58. Her heter det at fartøy med loddetråltillatelse etter konsesjonsforskriftens § 2-22 kan fiske med småmasket flytetral etter lodde innenfor 12 nautiske mil.

Problemstillingen nå er at samtlige kystfiskefartøy fikk loddetråltillatelsen tilbakekalt ved kongelig resolusjon 8. januar 2016. Det er følgelig ingen kystfiskefartøy som i dag fyller kriteriene for å fiske lodde med trål innenfor 12 nautiske mil.

I foredraget som lå til grunn for kongelig resolusjon om å tilbakekalle alle loddetråltillatelser tildelt kystfiskefartøy som ble opphevet med virkning fra 1. juli 2015 heter det bla:

*«Bakgrunnen for endringen var at kravet om loddetråltillatelse for kystfiskefartøy ikke lenger hadde noen fornuftig begrunnelse da det ikke gjaldt noe krav om tidligere deltakelse i fisket for tildeling av slik tillatelse og heller ingen begrensninger på antall nytildelinger. Endringen innebærer en forenkling ved at det ikke lenger er nødvendig for eiere av kystfiskefartøy å søke om spesiell tillatelse for å delta i fiske etter lodde med trål.*

*Kystflåtens eventuelle fiske etter lodde med trål vil uavhengig av at kravet om spesiell tillatelse er opphevet, måtte foregå i overensstemmelse med øvrige regler som til enhver tid måtte gjelde for slikt fiske, herunder eventuelle forbud, kvotereguleringer, redskapsbegrensninger mv.»*

Fiskeridirektøren legger derfor til grunn at endringen i konsesjonsregelverket for kystfiskeflåten ikke var ment å redusere deres adgang til å fiske med trål etter lodde innenfor 12 nautiske mil. Fiskeridirektøren vil på denne bakgrunn foreslå at utøvelsesforskriften § 58 endres slik at kystfartøy som får adgang til å delta i loddefisket også gis adgang til å fiske innenfor 12 nautiske mil.

Fiskeridirektøren foreslår at utøvelsesforskriften § 58 endres slik at kystfartøy som får adgang til å delta i loddefisket også gis adgang til å fiske innenfor 12 nautiske mil.

## 8 FANGSTOMRÅDE

Det var enighet i den 47. sesjon i Den blandete norsk-russiske fiskerikommisjonen om et fortsatt forbud mot å fiske lodde nord for 74°N i 2018. Denne grensen kan imidlertid justeres på grunnlag av data fra forskningstokt.

I 2012 ble det fastsatt en generell forskrift om forbud mot å fiske lodde i fiskevernsonen ved Svalbard. Det generelle loddefisket er derfor avgrenset til å gjelde sør for 74°N, med unntak av fiskevernsonen ved Svalbard.