



SAK 8/2017

REGULERING AV FISKET ETTER HYSE NORD FOR 62°N I 2018

Fiskeridirektøren har forelagt forslaget til regulering av fisket etter hyse nord for 62°N i 2018 for Sametinget som ledd i gjennomføringen av konsultasjonsavtalen mellom Sametinget og statlige myndigheter. Sametingets innspill vil bli lagt ved i sin helhet.

1 SAMMENDRAG

På 47. sesjon i Den blandete norsk-russiske fiskerikommisjon ble kvoten for 2018 satt til 202 305 tonn, og det vil si 13 % reduksjon fra inneværende års nivå. Fiskeridirektøren viser til at Norge ikke har vært i stand til å utnytte hysekvotene fullt ut i 2015 og 2016 til tross for frie reguleringer i de fleste fartøygrupper. Det gjensto samlet ca. 19 000 tonn av hysekvotene som ikke kunne overføres innenfor ordningen med kvotefleksibilitet mellom kvoteår. Førstehåndsverdien av dette restkvantumet utgjør ca. 200 millioner kroner.

Det har vært lite hyse tilgjengelig i kystnære områder de senere årene. Dette er en av forklaringene på lav kvoteutnyttelse. Deler av fiskerinæringen har trolig også vært for torskefokusert og gjort seg torskeavhengig etter år med rekordhøye kvoter. Fiskeridirektøren anmoder aktører både på sjø og land om å få til en god ressursutnyttelse og verdiskapning av disponibel hysekvote i 2018. Det forventes en reduksjon i torsk kvotene i årene fremover, og fiskerinæringen bør også utnytte fiskemuligheter på andre hvitfiskarter.

Fiskeridirektøren legger opp til en videreføring av avsetningen på 300 tonn hyse til ungdoms- og rekreasjonsfisket. Avsetningen skal dekke både registrert og uregistrert fangst i fritids- og turistfiske. Behovet for avsetning til forsknings- og forvaltningsformål i 2018 er ikke kjent, og fastsettes endelig rett før årsskiftet. Fiskeridirektøren legger derfor til grunn at inneværende års avsetninger er det beste estimatet for avsetning i 2018. Avsetning til rekrutteringsordningen foreslås til 1 515 tonn.

Fiskeridirektøren anbefaler å videreføre ordningen med kvotefleksibilitet på gruppenivå også i 2018.

Havfiskeflåten foreslås gitt fartøykvoter uten overregulering, mens det i lukket gruppe tilrås maksimalkvoter med garanterte kvoter uten overregulering i bunn.

For øvrig innebærer reguleringsforslaget i det vesentlige en videreføring av årets opplegg.

Fiskeridirektøren ønsker at reguleringsmøtet blant annet skal diskutere:

- Hvordan reguleringene bør utformes for å legge best mulig til rette for en god ressursutnyttelse og verdiskapning av disponibel hysekvote i 2018
- Størrelse på overregulering i kystgruppens fiske etter hyse i en modell med kvotefleksibilitet på gruppenivå

2 GENERELT OM HYSE

2.1 FISKET I 2016

Tabell 1 gir en oversikt over kvoter, kvoter justert for kvotefleksibilitet, oppfisket kvantum og førstehåndsverdi fordelt på de ulike fartøygruppene i fisket etter hyse nord for 62°N i 2016. Vi ser at det ved årsskiftet gjenstod nesten 24 000 tonn hyse, og det vil si ca. 18 %. Deler av gjenstående kvantum overføres til 2017, jf. kapittel 2.2.3 for mer detaljer om overføringer av kvoter fra 2016 til 2017. Førstehåndsverdien utgjorde vel 1,15 milliarder kroner.

Tabell 1: Gruppekvoter, fangst og førstehåndsverdi år 2016 (tonn)

Fartøygrupper	Forskrifts- kvoter	Justerte kvoter	Fangst	Rest	Utnyttelse (%)	Verdi (1.000 kr)
Trål totalt:	46 254	51 550	45 574	5 976	88,4 %	497 001
Torsketrål	45 504	50 800	45 259	5 541	89,1 %	493 792
Seitrål	750	750	315	435	42,0 %	3 209
Konvensjonelle fartøygrupper totalt:	75 467	80 660	62 592	18 068	77,6 %	657 476
Lukket gruppe ¹ :	55 846	59 868	45 575	14 293	76,1 %	405 812
<i>Fartøy under 11 meter hjemmelslengde</i>	<i>14 056</i>	<i>15 631</i>	<i>8 073</i>	<i>7 558</i>	<i>51,6 %</i>	<i>81 947</i>
<i>Fartøy 11 - 14,9 meter hjemmelslengde</i>	<i>12 960</i>	<i>12 985</i>	<i>11 812</i>	<i>1 173</i>	<i>91,0 %</i>	<i>110 797</i>
<i>Fartøy 15 - 20,9 meter hjemmelslengde</i>	<i>14 705</i>	<i>16 353</i>	<i>13 158</i>	<i>3 195</i>	<i>80,5 %</i>	<i>113 372</i>
<i>Fartøy 21 - 27,9 meter hjemmelslengde</i>	<i>8 125</i>	<i>8 899</i>	<i>12 532</i>	<i>-3 633</i>	<i>140,8 %</i>	<i>99 696</i>
<i>Bifangstordning lukket kystgruppe²</i>	<i>6 000</i>	<i>6 000</i>		<i>6 000</i>	<i>0,0 %</i>	
Konvensjonelle havfiskefartøy	13 584	14 156	14 233	-77	100,5 %	221 430
Åpen gruppe	6 037	6 636	2 784	3 852	42,0 %	30 234
Forskning og undervisning	373	373	26	347	7,0 %	278
Rekreasjons- og ungdomsfiske³	300	300	300		100,0 %	477
Annet⁴			406	-406		453
Totalt	122 394	132 883	108 898	23 985	82,0 %	1 155 685

Kilde: Landings- og sluttseddelregisteret og Konsesjons- og deltakerregisteret i Fiskeridirektoratet pr. 9. september 2017

¹ Fangst føres på hjemmelslengde til fartøy som lander fangsten og tar ikke hensyn til leiefartøyordningen

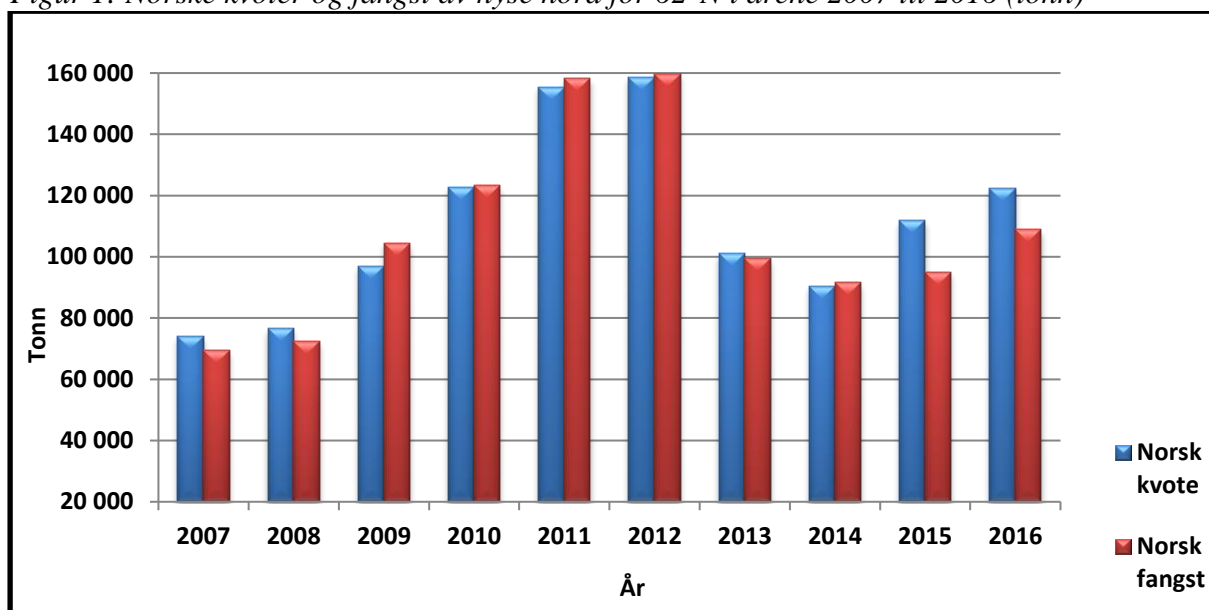
² Fangst på denne avsetningen føres på fartøygruppene

³ Registrert ungdoms- og rekreasjonsfiske utgjør 65 tonn, men det legges til grunn at hele avsetningen ble tatt

⁴ Fangst som ikke kan plasseres på gyldige fiskeritillatelser

Figur 1 viser norsk totalkvote og fangst av hyse i årene 2007 til 2016. Kvoteene er ikke justert for kvotefleksibilitet.

Figur 1: Norske kvoter og fangst av hyse nord for 62°N i årene 2007 til 2016 (tonn)



Kilde: Landings- og sluttседdelregisteret i Fiskeridirektoratet pr. 9. september 2017

2.2 KVOTER OG FANGST I 2017

2.2.1 Kvoter i 2017

På 46. sesjon i Den blandete norsk-russiske fiskerikommisjon ble det enighet om en totalkvote på 233 000 tonn hyse for 2017. 14 872 tonn ble avsatt til tredjeland, og de resterende 218 128 tonn ble fordelt likt mellom Norge og Russland.

Etter en overføring på 4 500 tonn til Norge fra Russland ble fordelingen av hysekvoten som følger:

Tabell 2: Kvotesituasjonen for 2017 (tonn)

Land	Kvote
Norge	113 564
Russland	104 564
Tredjeland	14 872
Totalt	233 000

Totalkvoten inkluderer 4 000 tonn hyse til hver av partene som kan disponeres til forsknings- og forvaltningsformål. Av den norske kvoten har man valgt å disponere 309 tonn til forsknings- og forvaltningsformål, 300 tonn til dekning av fangst innenfor ungdomsfiskeordningen og rekreasjonsfiske (fritids- og turistfiske) og 1 194 tonn til

rekrutteringsordningen. Det er fra årsskiftet tilbakeført 3 301 tonn hyse til nasjonal kvote fra ubenyttet kvote avsatt til tredjeland. Dette innebærer en disponibel kvote for norske fiskere på 115 062 tonn. Den norske kvoten er videre fordelt med 43 724 tonn (38 %) til trål og 71 338 tonn (62 %) til fartøy som fisker med konvensjonelle redskaper.

Tabell 3 viser kvotefordeling på de ulike fartøygruppene i 2017:

Tabell 3: Gruppekvoter i 2017 (tonn)

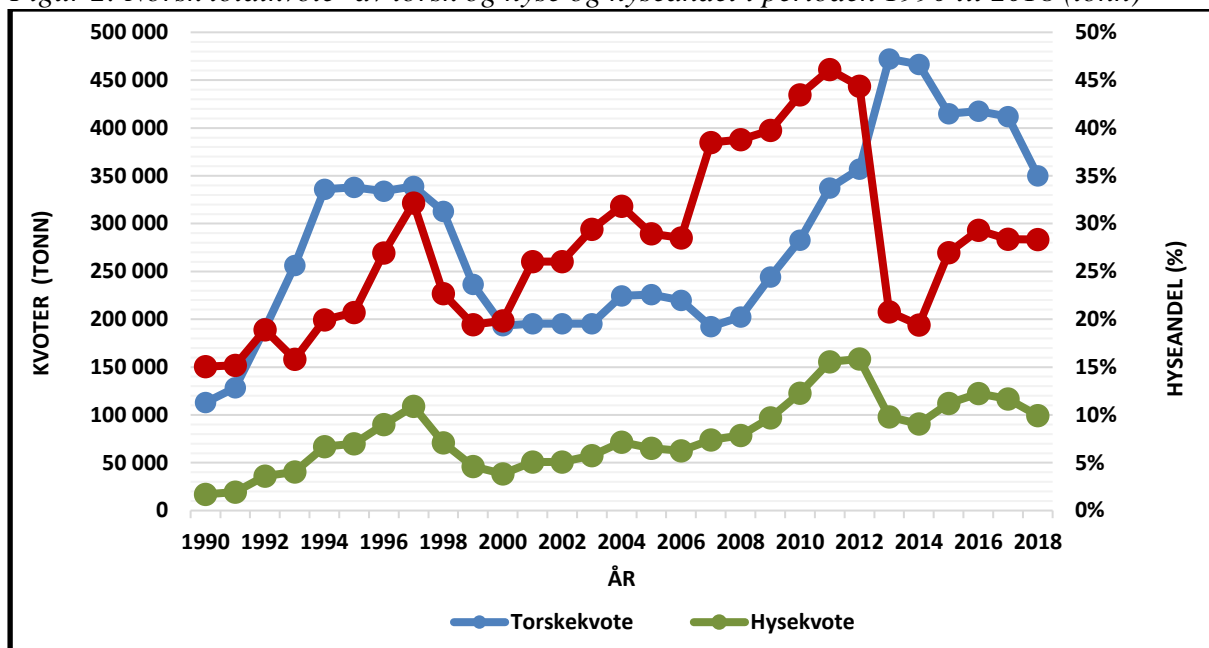
Fartøygrupper	Kvoter
Torsketrål	42 974
Seitrål	750
Sum trål	43 724
Konvensjonelle havfiskefartøy	12 841
Lukket kystgruppe	52 790
Åpen kystgruppe	5 707
Sum konvensjonelle redskaper	71 338

2.2.2 Blandingsforholdet mellom torsk og hyse

Blandingsforholdet mellom torske- og hysekvotene har vært utfordrende med tanke på å få gjennomført torskefisket i enkelte år. I perioder har de kystnære torskefiskeriene vært preget av høy innblanding av hyse til tross for lave hysekvoter. De to siste årene har det kystnære fisket derimot hatt lite hyse i fangstene, og for den miste kystfiskeflåten har det vært vanskelig å utnytte hysekvotene fullt ut.

Figur 2 gir en oversikt over totalkvotene på torsk og hyse og hyseandel av torskekvoten de siste 29 årene. I årene 2008 til 2011 var hysekvoten høy og hyseandelen lå på 40 % og mer. I 2013 ble hysekvoten kraftig redusert og hyseandelen lå på 21 %, og i 2014 utgjorde hyseandelen enda mindre av torskekvoten, ned mot 19 %. Økning i hysekvoten de siste årene i kombinasjon med en reduksjon i torskekvoten, har bidratt til at hyseandelen i 2018 vil utgjøre 28 %. Inneværende års og neste års blandingsforhold mellom torsk og hyse gjør at bifangst av hyse i torskefangster trolig ikke skal by på store utfordringer for fiskeflåten.

Figur 2: Norsk totalkvote¹ av torsk og hyse og hyseandel i perioden 1990 til 2018 (tonn)



¹TAC avtalt i Den blandete norsk-russiske fiskerikommisjon justert for kysttorsk, kysthyse og overføring/tilbakeføring tredjelandskvoter

2.2.3 Kvotefleksibilitet

Avtalen med Russland gir Norge adgang til å overføre inntil 10 % av hysekvoten angitt i vedlegg 3 i protokollen fra Den blandete norsk-russiske fiskerikommisjon. Det vi si at det ikke er overføringsadgang for kvoter avsatt til forskning og tredjeland. Dette innebærer at Norge har adgang til å overføre maksimalt 11 470 tonn hyse fra 2016. Ved årsskiftet gjenstod 23 985 tonn hyse, og dette innebærer at 12 515 tonn ikke kan overføres til 2017. Til tross for at Fiskeridirektoratet i løpet av 2016 ved en rekke anledninger justerte reguleringene i samråd med fiskerinæringen ved å refordle innad og mellom reguleringsgruppene for å stimulere til at norsk totalkvote kunne tas, ble ikke fiskemulighetene utnyttet fullt ut.

11 470 tonn ble overført til 2017-kvoten. 8 917 tonn (netto) ble overført innenfor de enkelte reguleringsgruppene, mens 2 553 tonn ble fordelt på gruppene etter etablerte fordelingsnøkler. For mer detaljer rundt overføringene fra 2016 på total- og gruppekvotenivå se vedlagt notat *Kvotefleksibilitetsordningen i fisket etter torsk & hyse – kvoteoverføringer fra 2016 til 2017*.

I reguleringen av fisket etter hyse er 2017-kvotene justert som følger:

Tabell 4: Forskriftskvoter, overføringer og justerte kvoter år 2017 (tonn)

Fartøygrupper	Forskriftskvoter	Overføringer på gruppenivå	Overføringer på totalkvotenivå	Justerte kvoter 2017
Trål totalt	43 724	4 625	970	49 319
Torsketrål	42 974	4 625	970	48 569
Seitrål	750			750
Konvensjonelle	72 532	4 292	1 583	78 407
Lukket gruppe:	53 984	3 765	1 171	58 920
<i>Fartøy under 11 meter hjemmelslengde</i>	<i>15 417</i>	<i>1 575</i>	<i>330</i>	<i>17 322</i>
<i>Fartøy 11 - 14,9 meter hjemmelslengde</i>	<i>14 389</i>	<i>1 452</i>	<i>304</i>	<i>16 145</i>
<i>Fartøy 15 - 20,9 meter hjemmelslengde</i>	<i>15 573</i>	<i>1 648</i>	<i>345</i>	<i>17 566</i>
<i>Fartøy 21 - 27,9 meter hjemmelslengde</i>	<i>8 605</i>	<i>-910</i>	<i>192</i>	<i>7 887</i>
Konvensjonelle havfiskefartøy	12 841	-77	285	13 049
Åpen gruppe	5 707	604	127	6 438
Forskning og undervisning	309			309
Rekreasjons- og ungdomsfiske	300			300
Totalt	116 865	8 917	2 553	128 335

Justert totalkvote og gruppekvoter fremgår ikke av forskrift, men kvotene på fartøynivå endres i henhold til justerte gruppekvoter 2017. For at fiskerinæring og forvaltning skal være i stand å følge utviklingen i fisket, fremgår det av ukestatistikken hva som er de reelle total- og gruppekvotene (justerte gruppekvoter).

2.2.4 Status i fisket i 2017

Tabell 5 gir en oversikt over kvoter, fangst og førstehandsverdi av hyse nord for 62°N i 2017 pr. 21. oktober. Førstehandsverdien hittil i år utgjør nesten 1,1 milliarder kroner. Ca. 73 % av den justerte kvoten er oppfisket, og det betyr at det gjenstår ca. 35 000 tonn. På tilsvarende tidspunkt i fjor var ca. 70 % av den justerte kvoten er oppfisket, og det vil si at det gjensto ca. 40 000 tonn.

For havfiskeflåten (trålere og konvensjonelle havfiskefartøy) gjenstår ca. 4 300 tonn av årets justerte kvoter mot ca. 17 000 tonn på tilsvarende tidspunkt i 2016. I kystgruppen gjenstår ca. 37 000 tonn av årets justerte kvoter mot ca. 23 000 tonn i på tilsvarende tidspunkt i 2016. Gitt maksimalt tillatte overføringssandel på 10 956 tonn hyse fra 2017 til 2018, bør reguleringene legge til rette for at det landes ca. 24 000 tonn hyse før årsskiftet.

Tabell 5: Gruppekvoter, fangst og førstehandsverdi år 2017 (tonn)

Fartøygrupper	Forskrifts- kvoter	Justerte kvoter	Fangst	Rest	Utnyttelse (%)	Verdi (1.000 kr)
Trål totalt:	43 724	49 319	46 846	2 473	95 %	569 732
Torsketrål	42 974	48 569	46 585	1 984	96 %	566 376
Seitrål	750	750	261	489	35 %	3 356
Konvensjonelle fartøygrupper totalt:	72 532	78 407	46 104	32 303	59 %	527 040
Lukket gruppe ¹ :	53 984	58 920	32 958	25 962	56 %	317 830
<i>Fartøy under 11 meter hjemmelslengde</i>	<i>15 417</i>	<i>17 322</i>	<i>5 971</i>	<i>11 351</i>	<i>34 %</i>	<i>59 330</i>
<i>Fartøy 11 - 14,9 meter hjemmelslengde</i>	<i>14 389</i>	<i>16 145</i>	<i>8 407</i>	<i>7 738</i>	<i>52 %</i>	<i>89 225</i>
<i>Fartøy 15 - 20,9 meter hjemmelslengde</i>	<i>15 573</i>	<i>17 566</i>	<i>10 643</i>	<i>6 923</i>	<i>61 %</i>	<i>105 350</i>
<i>Fartøy 21 - 27,9 meter hjemmelslengde</i>	<i>8 605</i>	<i>7 887</i>	<i>7 937</i>	<i>-50</i>	<i>101 %</i>	<i>63 925</i>
Konvensjonelle havfiskefartøy	12 841	13 049	11 258	1 791	86 %	191 342
Åpen gruppe	5 707	6 438	1 888	4 550	29 %	17 868
Forskning og forvaltning	309	309	26	283	8 %	323
Rekreasjons- og ungdomsfiske²	300	300	300	0	100 %	345
Annet³			74	-74		209
Totalt	116 865	128 335	93 350	34 985	73 %	1 097 649

Kilde: Landings- og sluttседdelregisteret og Konsesjons- og deltakerregisteret i Fiskeridirektoratet pr. 21. oktober 2017

¹ Fangst føres på hjemmelslengde til fartøy som lander fangsten og tar ikke hensyn til leiefartøyordningen

² Registrert ungdoms- og rekreasjonsfiske utgjør 65 tonn, men det legges til grunn at hele avsetningen tas

³ Fangst som ikke kan plasseres på gyldige fiskeritillatelser

2.3 ERFARINGER FRA REGULERINGENE I 2017

2.3.1 Trålgruppen

Etter avsetning til seitrålerne tilsvarende 750 tonn hyse, er torsketrålernes gruppekvote på 42 974 tonn hyse i 2017, 48 569 tonn justert for kvotefleksibilitet. Torsketrålernes er regulert med fartøykvoter uten overregulering med 564 tonn pr. kvotefaktor. For å legge til rette for at 90 % av norsk totalkvote kan tas før årsskiftet, er det i samråd med fiskerinæringen refordelt fra kystfiskeflåten ved to anledninger. Torsketrålernes ble regulert med maksimalkvoter på 632 tonn pr. kvotefaktor fra 17. august, 732 tonn pr. kvotefaktor fra 2. oktober og 1 200 tonn fra 2. november.

Torsketrålernes har landet ca. 47 000 tonn hyse pr. 21. oktober, og det betyr at ca. 2 000 tonn (4 %) av den justerte kvoten gjenstår. På samme tid i fjor gjensto ca. 11 000 tonn, og det vil si 21 % av justert kvote. Det forventes at gruppekvoten blir oppfisket.

Seitrålerne har en avsetning på 750 tonn hyse til dekning av bifangst i seifisket. Fartøy med seitråltillatelse kan ha bifangst inntil 15 % torsk og hyse regnet i rund vekt av fangst om bord til enhver tid og landet fangst. På grunn av problemer med innblanding av torsk er bifangstprosenten satt til 30 % i perioden 1. januar til 31. mai. Pr. 21. oktober er det fisket 261 tonn hyse av fartøy med seitrålkonsesjon.

2.3.2 Fartøy som fisker med konvensjonelle redskap

Reguleringsopplegget i 2017 har vært tredelt: Konvensjonelle havfiskefartøy, lukket og åpen gruppe. Kvoten til fartøy som fisker med konvensjonelle redskap er på totalt 72 532 tonn i 2017, 78 407 tonn justert for kvotefleksibilitet. Nedenfor følger en gjennomgang av de enkelte reguleringsgruppene.

2.3.2.1 Konvensjonelle havfiskefartøy

Konvensjonelle havfiskefartøy har 18 % av gruppekvoten til konvensjonelle fartøy, det vil si 12 841 tonn, 13 049 tonn justert for kvotefleksibilitet. Konvensjonelle havfiskefartøy ble fra årets begynnelse regulert med fartøykvoter uten overregulering med 150 tonn pr. kvotefaktor. I samråd med fiskerinæringen besluttet Fiskeridirektøren å refordele hyse fra kystfiskeflåten til konvensjonelle havfiskefartøy for å legge til rette for at minst 90 % av norsk totalkvote blir utnyttet i 2017. Konvensjonelle havfiskefartøy ble regulert med maksimalkvoter på 240 tonn pr. kvotefaktor fra 22. mai i år. Fra og med 2. oktober har konvensjonelle havfiskefartøy hatt fritt fiske.

Pr. 21. oktober er det fisket ca. 11 000 tonn i fartøygruppen, og det gjenstår således ca. 2 000 tonn (14 %) av gruppekvoten. På samme tid i fjor var det fisket ca. 9 000 tonn og det gjensto da ca. 6 000 tonn (39 %) av den justerte gruppekvoten til konvensjonelle havfiskefartøy. Det forventes at gruppekvoten tas.

2.3.2.2 Lukket gruppe

Lukket gruppe har 74 % av gruppekvoten til konvensjonelle fartøy, og det vil si 53 984 tonn i 2017. Justert gruppekvote utgjør 58 920 tonn. Fartøy i lukket gruppe er innplassert i Finnmarksmodellen etter hjemmelslengde, og hver lengdegruppe har egne gruppekvoter. Fartøy i de ulike lengdegruppene er tildelt ulik grad av overregulering. All overregulering er utdelt som maksimalkvoter fra årets begynnelse, og fartøyene har garanterte kvoter uten overregulering i bunn. Sammenlignet med 2016 er det i år gitt en høyere overregulering fra årets start.

Det ble i samråd med fiskerinæringen innført fritt fiske i lukket gruppe for å legge til rette for at gruppekvoter kan tas før årsskiftet. Det ble innført fritt fiske for fartøy under 11 meter hjemmelslengde 17. mars, og alle kystfartøy har hatt fritt fiske siden 15. mai. Tabell 6 gir en oversikt over refordelingsdatoer og overregulering i de enkelte lengdegruppene så langt i år.

Fartøy med hjemmelslengde under 11 meter og en største lengde over 11 meter, har halvparten så stor overregulering som fartøy som har både en største lengde og hjemmelslengde under 11 meter. Fartøy med hjemmelslengde over 11 meter og største lengde under 11 meter, har dobbelt så stor overregulering som fartøy som både har hjemmelslengde og største lengde over 11 meter.

Tabell 6: Overregulering i lukket gruppes fiske etter hyse nord for 62°N i 2017

Hjemmelslengde	Største lengde	1. jan – 16. mars	17. mars – 14. mai	15. mai - dags dato
Under 11 m	Under 11 m	2 000 %	Fritt fiske	Fritt fiske
	Over 11 m	1 000 %	Fritt fiske	
11 - 14,9 m	Under 11 m	1 000 %	1 000 %	
	Over 11 m	500 %	500 %	
15 - 20,9 m	Under 11 m	600 %	600 %	
	Over 11 m	300 %	300 %	
21 - 27,9 m	Under 11 m	500 %	500 %	
	Over 11 m	250 %	250 %	

Tabell 7 viser antall deltakeradganger (aktive og passive) for fartøy i lukket gruppe i fisket etter hyse nord for 62°N med lasteromsvolum under 500 m³ ved årets begynnelse og pr. 23. oktober 2017, fordelt etter fartøyenes hjemmelslengde og største lengde.

Tabell 7: Antall deltakeradganger i lukket gruppe i fisket etter hyse nord for 62°N fordelt på hjemmelslengde og største lengde pr. 1. januar og pr. 23. oktober 2017

Antall deltakeradganger 1. januar 2017					
	Største lengde				
Hjemmelslengde	Under 11 m	11 - 14,9 m	15 - 20,9 m	Over 21 m	Totalt
Under 11 m	944	205	14	5	1 168
11 - 14,9 m	39	298	23	25	385
15 - 20,9 m	3	16	71	57	147
21 - 27,9 m		3	5	71	79
Totalt	986	522	113	158	1 779
Antall deltakeradganger 23. oktober 2017					
	Største lengde				
Hjemmelslengde	Under 11 m	11 - 14,9 m	15 - 20,9 m	Over 21 m	Totalt
Under 11 m	924	225	12	3	1 164
11 - 14,9 m	34	282	26	24	366
15 - 20,9 m	1	18	56	60	135
21 - 27,9 m		3	6	67	76
Totalt	959	528	100	154	1 741

Kilde: Konsesjons- og deltakerregisteret i Fiskeridirektoratet pr. 23. oktober 2017

Pr. 21. oktober er det fisket ca. 33 000 tonn hyse i lukket gruppe, og det gjenstår således ca. 26 000 tonn av justert gruppekvote. Til sammenligning var det fisket ca. 35 000 tonn og 41 000 tonn på tilsvarende tidspunkt henholdsvis i 2015 og 2016.

Det står igjen ca. 26 000 tonn (44 %) av justert gruppekvote, og det er usannsynlig at lukket gruppe klarer å utnytte hele hysekvoten innen årsskiftet. Fiskeridirektoratet har i samråd med fiskerinæringen forsøkt å legge til rette for høyere kvoteutnyttelse i lukket gruppe gjennom overregulering og fritt fiske som går frem av tabell 6. 10 % (5 398 tonn) kan overføres til neste år på gruppenivå som følge av kvotefleksibilitetsordningen. Fartøygruppene under 21 meter hjemmelslengde har lav deltakelse og kvoteutnyttelse hittil i år. Fiskeridirektoratet får tilbakemeldinger om at det er dårlig innsig av hyse i kystnære strøk til tross for høye hysekvoter.

For å legge til rette for at minst 90 % av norsk totalkvote kan tas før årsskiftet er det, som tidligere skrevet, refordelt til havfiskeflåten ved en rekke anledninger i løpet av 2017.

2.3.2.3 Åpen gruppe

Åpen gruppe har 8 % av gruppekvoten til konvensjonelle fartøy, det vil si 5 707 tonn i 2017, og justert gruppekvote utgjør 6 438 tonn. Pr. 21. oktober er det fisket ca. 2 000 tonn i fartøygruppen, og det gjenstår således ca. 4 600 tonn av gruppekvoten. Åpen gruppe har fisket uten begrensninger i kvoten hele året, og det forventes ikke at åpen gruppe utnytter årets gruppekvote.

3 RAMMEVILKÅR FOR REGULERING AV FISKET I 2018

3.1 BESTANDSITUASJONEN

ICES (*The International Council for the Exploration of the Sea*) klassifiserer hysebestanden til å ha full reproduksjonsevne og bærekraftig beskatning. Gytebestanden har vært over $MSY_{trigger}$ (*Tiltaksgrense for maksimalt langtidsutbytte*) siden 1989. De uvanlig sterke årsklassene i årene 2004 til 2006 har ført til at gytebestanden har vært rekordhøy de siste årene, men den har minka fra 2016 til 2017. Fiskedødsraten har vært under F_{MSY} (*Fiskedødsrate for maksimalt langtidsutbyttetsiden*) siden 2008. Rekrutteringa av treåringer i 2016 var litt under langtidsgjennomsnittet.

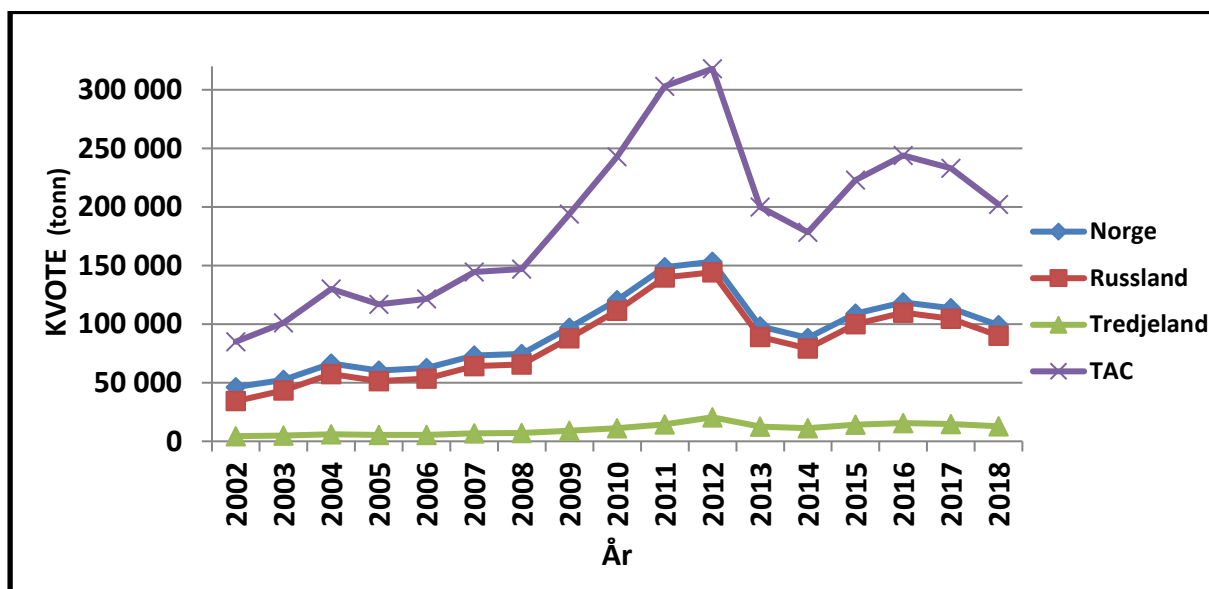
ICES anbefaler å følge den vedtatte høstingsregelen som tilsier en totalfangst på inntil 202 305 tonn for 2018. Dette tilsvarer en fiskedødelighet lik 0,35.

3.2 KVOTESITUASJONEN I 2018 – FORDELING AV DEN NORSKE KVOTEN

På 47. sesjon i Den blandete norsk-russiske fiskerikommisjon ble partene enige om å fastsette en totalkvote for 2018 på 202 305 tonn i tråd med rådgivningen fra ICES. Det er avsatt 12 845 tonn til tredjeland, og de resterende 189 460 tonn deles likt mellom Norge og Russland.

Figur 3 viser utviklingen i TAC og kvoter av hyse nord for 62°N i årene 2002 til 2018. Kvotene økte med over 270 % i perioden frem til 2012, og TAC var på 85 000 tonn i 2002.

Figur 3: TAC og kvoter til Norge, Russland og tredjeland av hyse nord for 62°N i årene 2002 til 2018



Etter en overføring på 4 500 tonn til Norge fra Russland blir fordelingen av hysekvoten i 2018 som følger:

Tabell 8: Kvotesituasjonen for 2018 (tonn)

Land	Kvote
Norge	99 230
Russland	90 230
Tredjeland	12 845
Totalt	202 305

Av dette kan inntil 8 000 tonn, 4 000 til Russland og 4 000 tonn til Norge disponeres til forsknings- og forvaltningsformål.

Fiskeridirektøren viser til pågående prosess med utlysning av forskningskvoter for 2018. Størrelsene på kvanta som avsettes til undervisningsordningen, forskningsformål og lærlingkvoter i 2018 er først kjent når endelig forskrift fastsettes rett før årsskiftet. Fiskeridirektøren legger derfor til grunn at inneværende års avsetninger til formålene nevnt ovenfor, er det beste estimatet for avsetninger i 2018. Avsetningenes størrelse utgjør en svært liten andel av totalkvotene i de enkelte fiskerierne og har derfor ingen betydning for forslaget til regulering. I de fiskerier hvor det er innført kvotefleksibilitet mellom kvoteår, vil ubenyttede andeler på avsetningene påplusses neste års totalkvote og motsatt gå til fratrukk dersom avsetningene er for lave.

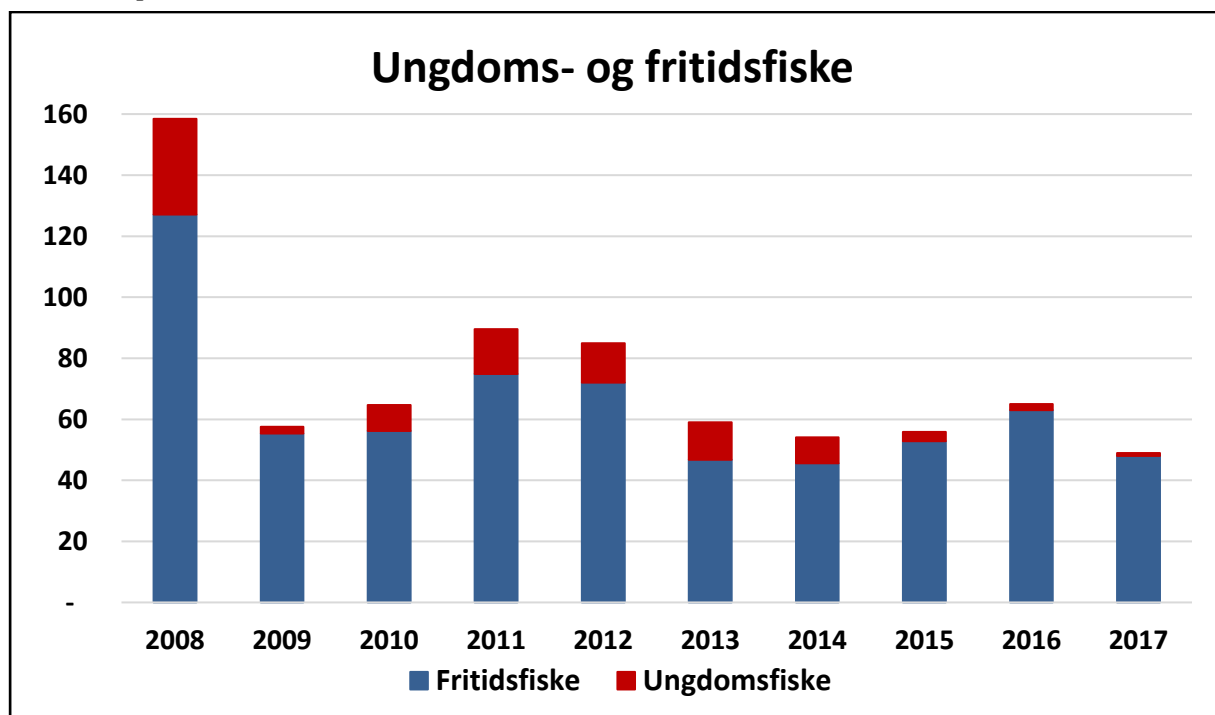
I 2017 er det avsatt 309 tonn hyse nord for 62°N til undervisningsordningen, forskningsformål og lærlingkvoter, og regneeksempelet i forslaget til reguleringer for 2018 legger dette kvantumet til grunn. Disponibel kvote eksklusive avsetning til forsknings- og forvaltningsformål blir dermed 98 921 tonn i 2018.

3.2.1 Avsetning til ungdoms- og rekreasjonsfisket (turist- og fritidsfiske)

I 2017 er det avsatt 300 tonn hyse til dekning av registrert og uregistrert fangst fra ungdoms- og rekreasjonsfisket. Fiskeridirektøren ønsker å følge prinsippet om at *all* fangst skal avregnes totalkvote og at det derfor avsettes hyse til dette formålet i også 2018.

Figur 4 viser omsatt fritidsfangst og fangst av hyse fra ungdomsfiskeordningen de siste årene. I gjennomsnitt har det blitt omsatt ca. 70 tonn hyse innenfor disse ordningene de siste 10 årene. I tillegg kommer det uregistrerte uttaket av hyse fra turist- og fritidsfiske.

Figur 4: Omsatt fangst (tonn) av hyse nord for 62°N i fritids- og ungdomsfisket i perioden 2008 til 2017



Kilde: Landings- og sluttseddelregisteret i Fiskeridirektoratet pr. 23. oktober 2017

Fiskeridirektøren foreslår at det for 2018 avsettes 300 tonn hyse til ungdoms- og rekreasjonsfiske, og at avsetningen blir gjort før fordeling av den nasjonale kvoten på trål og konvensjonelle redskap.

3.2.2 Rekrutteringskvoter

Fiskeridirektoratet viser til at Nærings- og fiskeridepartementet besluttet at rekrutteringskvotene med virkning fra 2017 skulle belastes alle fartøygrupper i det enkelte fiskeri. Kvantumet som «tas fra toppen» korresponderer til fartøyenes garanterte kvoter. Kvantum i tilknytning til rekrutteringskvotene overføres til lukket gruppe før fordeling av kvoter på fartøynivå, og fartøy med rekrutteringskvote reguleres ellers helt likt med fartøy i lukket gruppe.

Tabell 9 viser sum kvotefaktorer for rekrutteringskvoter fordelt på hjemmelslengdegrupper i fisket etter hyse nord for 62°N pr. 23. oktober 2017.

Tabell 9: Kvotefaktorer og garantert kvoter (tonn) i tilknytning til rekrutteringskvotene fordelt på hjemmelslengdegruppe pr. 23. oktober 2017

Hjemmelslengde	Sum kvotefaktorer rekrutteringskvoter	Kvoteenhet	Garanterte kvoter
Under 11 m	89,4831	6,5752	588
11 - 14,9 m	139,8956	6,6234	927
Totalt	229,3787		1 515

Fiskeridirektøren foreslår å avsette 1 515 tonn i tilknytning til rekrutteringskvotene i 2018, og foreslår at dette avsettes før fordeling på trål og konvensjonelle redskap.

Dette innebærer en disponibel kvote av hyse nord for 62°N for norske fiskere på 97 106 tonn.

3.2.3 Fordeling mellom trål og konvensjonelle redskap

Norges Fiskarlags landsmøtevedtak 7/01 og 6/07 foreslår en ressursfordeling som gir en trålandel på 38 %. Forslaget vil gi en gruppekvote til trålerne på 36 900 tonn, mens konvensjonelle fartøy kan fiske inntil 60 206 tonn, og det vil si 62 %.

Fiskeridirektøren tilrår at trål får en gruppekvote på 36 900 tonn (38 %), mens konvensjonelle fartøy får en gruppekvote på 60 206 tonn (62 %).

4 REGULERING AV DELTAKELSEN I FISKET I 2018

4.1 TRÅLGRUPPEN

Fiskeridirektøren legger til grunn at gjeldende vilkår for konsesjon videreføres i 2018, noe som innebærer at fartøyene må ha konsesjonspliktig torskestråltillatelse eller seistråltillatelse for å delta.

4.2 FARTØY SOM FISKER MED KONVENSJONELLE REDSKAP

Det forventes at deltakervilkår i fisket etter torsk, hyse og sei for fartøy som fisker med konvensjonelle redskap nord for 62°N i all hovedsak videreføres i 2018.

5 REGULERINGSFORSLAG FOR 2018

5.1 KVOTEFLEKSIBILITET MELLOM KVOTEÅR I TORSKEFISKERIENE

Den blandete norsk-russiske fiskerikommisjon innførte ordningen med kvotefleksibilitet mellom kvoteår i fisket etter hyse fra og med 2015. Kvotefleksibiliteten gjelder norsk totalkvote. Fiskeridirektoratet viser til at kvotefleksibiliteten i fisket etter hyse samtidig ble innført på gruppekvote nivå i den nasjonale reguleringen.

Fiskeridirektøren mener at det kan være hensiktsmessig å innføre kvotefleksibilitet i flere fartøygrupper på fartøynivå i fremtiden. Fiskeridirektøren viser til arbeidet med utvikling av nytt kvoteregister og fraråder en slik reguleringsmodell i torskefiskeriene før arbeidet med det nye kvoteregisteret er ferdigstilt i Fiskeridirektoratet. Arbeidet med utvikling av nytt kvoteregister er krevende, og det har vært nødvendig å starte med fiskeri uten så stor kompleksitet som torskefiskeriene. I 2017 har det vært arbeidet med pelagisk fiskeri. Fiskeridirektoratet og fiskesalgslagene er ikke i stand til å innføre kvotefleksibilitet på fartøynivå i torskefiskeriene med virkning fra 2018. Fiskeridirektøren anbefaler derfor å videreføre ordningen med kvotefleksibilitet på gruppenivå også i 2018.

Fiskeridirektøren foreslår at ethvert kvantum fisket ut over vedkommende fartøygruppes gruppekvote, skal gå til fratrekk på fartøygruppens gruppekvote det påfølgende år. Dersom overfisket skyldes Fiskeridirektoratets refordeling av kvoter mellom fartøygrupper for å legge til rette for at norsk totalkvote kan tas, skal belastningen av gruppekvoten det påfølgende kvoteåret ikke overstige 10 prosent av den gruppekvoten som er overfisket. Denne begrensningen gjelder bare så langt det for øvrig er dekning innenfor totalkvoten.

Fiskeridirektøren foreslår at fartøygruppene kan overføre inntil 10 % av gruppekvoten til det påfølgende år. Dersom det gjenstår mer enn 10 % av en fartøygruppes kvote, skal den overskytende kvoten refordelles til alle fartøygrupper etter etablerte fordelingsnøkler det påfølgende år.

I den videre saksfremstillingen legges det til grunn prognoser på hvor mye det kan forventes at de enkelte fartøygruppene kan overføre mellom 2017 og 2018, og det fastsettes foreløpige kvoteenheter ved årsskiftet. Endelige kvoteenheter fastsettes når fangststatistikken ansees for komplett i januar/februar 2018.

5.2 FORSLAG TIL REGULERING AV TRÅLGRUPPEN

Trålernes gruppekvote av hyse vil utgjøre 36 900 tonn i 2018 etter forslaget i punkt 3.2.2.

Fiskeridirektøren foreslår at det fortsatt avsettes 750 tonn hyse til seitrålerne.

Fiskeridirektøren foreslår å videreføre bestemmelsen om at seitrålerne kan ha inntil 15 % bifangst av torsk og hyse regnet i rund vekt av fangst om bord til enhver tid og av landet fangst. I perioden 1. januar til 31. mai foreslås tillatt bifangst å være inntil 30 %.

Avsetningen til seitrålerne innebærer at torsketrålernes andel av gruppekvotene i 2018 blir 36 150 tonn hyse.

Torsketrålerne har tradisjonelt ikke hatt problemer med å ta gruppekvotene av hyse, og Fiskeridirektøren foreslår derfor at fartøykvotene fordeles uten overregulering. Fartøyene har dessuten anledning til å gjøre bruk av slumpfiskordningen, noe som ytterligere reduserer behovet for overregulering. Det legges til grunn at trålerne utnytter gruppekvoten i 2017 og at det dermed ikke er noe kvantum som skal overføres til 2018.

Pr. 24. oktober 2017 er det 87,9266 kvotefaktorer i Konesjons- og deltakerregisteret fordelt på 35 fartøy. Fartøykvoter på 411 tonn hyse pr. kvotefaktor innebærer kvoter uten overregulering.

Fiskeridirektøren foreslår at torsketrålernes fiske reguleres med fartøykvoter og at fartøy med kvotefaktor 1,0 får en fartøykvote på 411 tonn hyse.

5.3 FORSLAG TIL REGULERING AV FARTØY SOM FISKER MED KONVENSJONELLE REDSKAP

Fartøy som fisker med konvensjonelle redskap får en hysekvote på 60 206 i 2018 etter forslaget i punkt 3.2.2.

5.3.1 Forslag til regulering av konvensjonelle havfiskefartøy

Norges Fiskarlags landsmøtevedtak 7/01 og 6/07 foreslår at 18 % av den konvensjonelle kvoten tildeles konvensjonelle havfiskefartøy. Dette er den samme kvoteandelen som denne fartøygruppen har hatt i år.

Fiskeridirektøren foreslår at konvensjonelle havfiskefartøy blir tildelt en kvote på 10 837 tonn (18 %).

Erfaring tilsier at alle fartøy utnytter sine fartøykvoter, og det er således ikke behov for å legge inn overregulering. Fartøyene har dessuten anledning til å gjøre bruk av slumpfiskordningen, noe som ytterligere reduserer behovet for overregulering. Det legges til grunn at konvensjonelle havfiskefartøy utnytter gruppekvoten i 2017 og at det dermed ikke er noe kvantum som skal overføres til 2018.

Pr. 24. oktober 2017 er det 88,5292 kvotefaktorer i Konesjons- og deltakerregisteret fordelt på 22 fartøy. Fartøykvoter på 122 tonn hyse pr. kvotefaktor innebærer kvoter uten overregulering.

Fiskeridirektøren foreslår at konvensjonelle havfiskefartøys fiske reguleres med fartøykvoter og at fartøy med kvotefaktor 1,0 får en fartøykvote på 122 tonn hyse.

5.3.2 Forslag til regulering av lukket gruppe

Fiskeridirektøren legger til grunn at lukket gruppe får samme kvoteandel som i inneværende år, det vil si 74 %, noe som gir en gruppekvote på 44 553 tonn.

Fiskeridirektøren foreslår at lukket gruppe får en gruppekvote på 44 553 tonn.

5.3.2.1 Bifangst i lukket gruppe

De siste årene har kvotesituasjonen vært romslig i lukket gruppe, og det har ikke vært behov for en egen bifangstavsetning. Fiskeridirektøren anbefaler å videreføre dagens bifangstadvang. Det vil si at fartøy som har fisket maksimalkvoter eller fartøykvoter, kan ha inntil 30 % bifangst av hyse i de enkelte fangster og ved landing. Dersom det skulle vise seg at fisketakten blir høyere enn antatt, bør på overreguleringen reduseres slik at det tas høyde for bifangst innenfor gruppekvotene.

Fiskeridirektøren foreslår å tillate inntil 30 % bifangst i hver enkelt fangst og landing for fartøy som er ferdige med fartøy- eller maksimalkvoter. Tillatt bifangst kan justeres ved behov.

5.3.2.2 Gruppekvoter i lukket gruppe

Det legges opp til å videreføre reguleringen i lukket gruppe med Finnmarksmodellen hvor kystflåten deles inn i fire lengdegrupper etter fartøyenes hjemmelslengde.

Fiskeridirektøren foreslår å benytte Finnmarksmodellen med gruppeinndeling i fire reguleringsgrupper etter hjemmelslengde som vist i tabell 10. Gruppekvoteene følger Norges Fiskarlags vedtak fra 2007.

Dette innebærer følgende gruppeandeler og gruppekvoter for 2018:

Tabell 10: Forslag til gruppekvoter i 2018 (tonn)

Lengdegrupper	Andel	Gruppekvoter
Under 11 meter hjemmelslengde*	28,2 %	12 564
11 - 14,9 meter hjemmelslengde*	26,0 %	11 584
15 - 20,9 meter hjemmelslengde	29,5 %	13 143
21 - 27,9 meter hjemmelslengde	16,3 %	7 262
Totalt	100,00 %	44 553

*Gruppekvoteene påplusses 588 tonn og 927 tonn før fordeling på fartøynivå, jf. diskusjon i punkt 3.2.2 og rekrutteringskvoter

Det enkelte fartøys kvote beregnes med utgangspunkt i en kvotefaktor som korresponderer med fartøyets hjemmelslengde.

Gruppekvoteene må justeres for eventuelt over- eller underfiske av 2017-kvoten. Det er vanskelig å ha noen kvalifisert formening om hvordan fisketakten etter hyse utvikler seg i tiden frem mot årsskiftet, men det er rimelig å anta at det vil stå igjen mer enn de 10 % som hele lukket gruppe kan overføre til 2018. I dette regneeksempelet legges det derfor opp til 10 % overføring av 2017-kvoten til 2018 for fartøy under 21 meter hjemmelslengde. Prognoser for forventede overføringer av kvoter går frem av tabell 11.

Tabell 11: Prognose for overføring av kvoter i lukket gruppe fra 2016 til 2017 (tonn)

Lengdegrupper	Prognose overføring fra 2017 til 2018	Prognose gruppekvoter 2018
Under 11 meter hjemmelslengde	1 542	14 694
11 - 14,9 meter hjemmelslengde	1 439	13 950
15 - 20,9 meter hjemmelslengde	1 557	14 700
21 - 27,9 meter hjemmelslengde	-861	6 401
Totalt	3 677	49 745

5.3.2.5 Kvoter og overregulering i lukket gruppe

Deltakelse og utnytting av hysekvotene i kystflåten er svært varierende og avhengig av innsiget av hyse i fjorder og kystnære strøk. Fisketakten påvirkes også av hvor omfattende innblandingen av hyse er i fisket etter torsk. Værforholdene i hovedsesongen har også vesentlig betydning for kvoteutnyttelsen, særlig for de mindre fartøyene. Det har vært dårlig tilgjengelighet av hyse i kystnære strøk i årene 2016 og 2017. I tillegg har torskekvoten og torskefokusert vært høy i kystfiskeflåten. Dette har ført til lav deltakelse og kvoteutnyttelse i hysefisket.

Disponibel kvote for hele lukket gruppe vil utgjøre 49 745 tonn, gitt prognoser i tabell 11. Disponibel kvote i 2018 vil ligge ca. 10 000 tonn lavere enn justert kvote for inneværende år. Fartøygruppen vil ikke klare å ta årets gruppekvote til tross for høy overregulering og perioder med fritt fiske. Dette betyr at overreguleringen må settes høyt allerede fra årets start i 2018.

Tabell 12: Forslag til overregulering i lukket gruppes fiske etter hyse i 2018

Hjemmelslengde	Største lengde	Overregulering
Under 11 m	Under 11 m	2 000 %
	Over 11 m	1 000 %
11 - 14,9 m	Under 11 m	1 000 %
	Over 11 m	500 %
15 - 20,9 m	Under 11 m	600 %
	Over 11 m	300 %
21 - 27,9 m	Under 11 m	500 %
	Over 11 m	250 %

Gruppekvotene av hyse foreslås utdelt som maksimalkvoter med varierende grad av overregulering fra årets begynnelse, og med garanterte kvoter uten overregulering i bunn. Foreslått overregulering går frem av tabell 12. Det foreslås samme grad av overregulering

som i 2017, men overreguleringen er i realiteten høyere siden disponibelt kvantum er ca. 10 000 tonn lavere.

Gitt overreguleringen i tabell 12, vil kvotene i lukket kystgruppe i 2018 utgjøre:

Tabell 13: Forslag til maksimalkvoter i lukket gruppe i 2018 (tonn)

Hjemmels- lengde	Kvote- faktor	Maksimalkvote største lengde under 11 m	Maksimalkvote største lengde over 11 m	Herav garantert kvote
Under 7 meter	1,2810	147,2	77,1	7,0
7 - 7,9	1,4983	172,2	90,2	8,2
8 - 8,9	1,7842	205,0	107,4	9,8
9 - 9,9	2,2074	253,7	132,9	12,1
10 - 10,9	2,3560	270,7	141,8	12,9
11 - 11,9	3,0622	189,2	103,2	17,2
12 - 12,9	3,6317	224,3	122,4	20,4
13 -13,9	4,4053	272,1	148,4	24,7
14 -14,9	5,0178	309,9	169,1	28,2
15 - 20,9	8,8415	323,8	185,0	46,3
21 - 27,9	8,5049	209,6	122,3	34,9

Fiskeridirektøren tilrår at lukket gruppe reguleres med maksimalkvoter med garanterte kvoter i bunn i 2018 som vist i tabell 13.

5.3.3 Forslag til regulering av åpen gruppe

Fiskeridirektøren foreslår at fartøy i åpen gruppe får tilsvarende andel av konvensjonell kvote som i inneværende år, det vil si 8 %. Dette utgjør 4 816 tonn.

I år har fartøy i åpen gruppe hatt fritt fiske etter hyse med et garantert kvantum i bunn.

Fiskeridirektøren foreslår at fartøy i åpen gruppe gis et fritt fiske innenfor gruppeknoten i 2018.

Fiskeridirektøren foreslår videre å fastsette garanterte kvoter dersom det mot formodning skulle være nødvendig å stoppe fiske. Kvotene fremgår av tabellen nedenfor.

Tabell 14: Forslag til kvoter for fartøy i åpen kystgruppe 2018 (tonn)

Fartøylengde	Kvotefaktor	Maksimalkvoter	Herav garantert
Under 8 m	1,0	Fritt fiske	4
8 – 9,99 m	1,4	Fritt fiske	6
Over 10 m	1,6	Fritt fiske	6