

REGULERING AV FISKE ETTER TORSK I NORDSJØEN OG SKAGERRAK I 2017

1 SAMMENDRAG

Fiskeridirektøren foreslår i hovedsak en videreføring av reguleringene for torsk i Nordsjøen og Skagerrak under forutsetning av at neste års totalkvote blir i samme størrelsesorden som årets rådgivning fra ICES.

Fiskeridirektøren foreslår å gå bort fra ordninger som gir bifangstadgang til fartøy når det enkelte fartøy har fisket sin kvote. Dette innebærer at fartøy som har adgang til å fiske direkte etter torsk ikke vil kunne ha bifangst av torsk dersom fartøyet har fisket sin maksimalkvote. Fartøy som ikke har adgang til å fiske direkte etter torsk og som er regulert med maksimalt tillatt bifangst (i tonn), vil ikke kunne ha bifangst av torsk i fiske med andre redskap dersom fartøyets fangst av torsk overstiger maksimalt tillatt bifangst.

2 FISKET ETTER TORSK I NORDSJØEN OG SKAGERRAK I 2015

Etter overføringer og tillegg av såkalt CCTV kvote var Norges kvote i 2015 i Nordsjøen 5 175 tonn. I Skagerrak var Norges kvote utenfor grunnlinjene 152 tonn. I Nordsjøen ble det tatt 5 377 tonn. I Skagerrak ble totalfangsten 533 tonn, hvorav 101 tonn ble tatt utenfor grunnlinjene

3 FISKET ETTER TORSK I NORDSJØEN I 2016

3.1 REGULERINGER

De siste års reguleringer har hatt som mål å bevare og gjenoppbygge bestanden ved å redusere det totale uttaket. Samtidig har det vært en målsetting ikke å legge for store hindringer i veien for fiske etter andre arter i samme område. Tilnærmingen har derfor vært først å avsette et kvantum som dekker behovet for bifangst av torsk i andre fiskerier. Dersom norsk kvote i tillegg gir rom for et direkte fiske etter torsk, skal dette være forbeholdt fartøy som fisker med konvensjonelle redskaper.

I de bilaterale forhandlingene med EU som ble avsluttet 4. desember 2015 ble det totale uttaket av torsk i Nordsjøen i 2016 fastsatt til 33 651 tonn. Norges andel er 5 721 tonn. I tillegg ble det besluttet den 16. desember 2015 å tildele 4 038 tonn torsk som ekstra kvote til

partene, hvorav Norge fikk 686 tonn. Norges totalkvote ble dermed 6 407 tonn. Etter avsetning til tredjeland er Norges kvote i 2016 6 025 tonn. Fordelingen av kvoten i 2016 fremgår av tabell 1.

Tabell 1: Forutsetning for regulering av fisket etter torsk i Nordsjøen i 2016

Norsk TAC i 2016	6 407 tonn
Avsetning til andre land	382 tonn
Avsetning til bifangst i trålfiske	1 000 tonn
Avsetning til bifangst, konvensjonelle fartøy	300 tonn
Avsetning til forskningsfangst	50 tonn
Gjenstående kvantum til et direkte torskefiske	4 675 tonn

I 2016 ble ordningen med garanterte kvoter i lukket gruppe videreført. I tillegg ble ordningen med inndeling av åpen gruppe i tre lengdegrupper videreført.

Tabell 2: Garanterte kvoter og maksimalkvoter i lukket og åpen gruppe i 2016

	Garanterte kvoter (tonn)	Maksimalkvoter (tonn)
Lukket gruppe (fartøyets hjemmelslengde):		1. januar
0 - 14,99 meter	5	73
15,00 - 20,99 meter	10	146
på eller over 21,00 meter	20	291
Åpen gruppe (fartøyets største lengde):		
0 - 9,99 meter	4	7,5
10,00 - 20,99 meter	4	15
på eller over 21 meter	4	22

Fartøy uten maksimalkvoter har i 2016 vært regulert med bifangstregler. Fartøy som fisker med stormasket trål eller reke-trål fikk adgang til å ha inntil 5 % bifangst av torsk. Den 20. juni ble det tillatt å ha inntil 10 % bifangst av torsk i reke-trål.

Ved fiske med stormasket trål (120mm) har fartøy med nordsjøtråltillatelse eller avgrenset nordsjøtråltillatelse hatt adgang til å ha inntil 20 % bifangst av torsk i Nordsjøen. Dersom fartøyets totale fangst av torsk overstiger 50 tonn er det likevel ikke tillatt å ha torsk som bifangst.

Fartøy som fisker med konvensjonelle redskap, andre enn snurrevad, fikk adgang til å ha inntil 25 % bifangst av torsk. I perioden 1. juni til 30. september kunne de ha inntil 35 % bifangst av torsk.

Bifangstprosenten i snurrevadfiske i Nordsjøen ble satt til 25 %.

3.2 FANGST

Tabell 3 viser norsk fiske etter torsk i Nordsjøen fordelt på konvensjonelle redskaper og trål.

Tabell 3: Norsk fiske etter torsk i Nordsjøen (tonn)¹. Kvoter etter overføringer til tredje land.

År	Kvote	Trål	Konvensjonell	Totalt	Utnyttelse
2007	3 011	679	2 392	3 071	102 %
2008	3 384	1 183	2 945	4 129	122 %
2009	4 514	1 176	3 079	4 255	94 %
2010	5 607	724	3 772	4 495	80 %
2011	5 111	734	4 015	4 758	93 %
2012	4 659	648	3 952	4 600	99 %
2013	4 659	834	3 251	4 085	88 %
2014	4 911	1 406	3 193	4 598	94 %
2015	5 175	1 429	3 948	5 377	104 %
2016	6 025	1 135	3 484	4 619	

¹ Fiskeridirektoratets landings- og sluttseddelregister 22. september 2016. Etter overføringer til tredje land og inkl. CCTV kvotetillegg.

Tabell 4 gir en oversikt over fisket etter torsk med konvensjonelle redskap i Nordsjøen fordelt på redskapsgrupper. Garnfiske utgjør omtrent 60 % av det konvensjonelle fisket.

Tabell 4: Konvensjonelt fiske etter nordsjøtorsktorsk (tonn)¹

År	Autoline	Annen line	Garn	Snurrevad	Annet	Totalt
2007	737	118	1 204	187	146	2 392
2008	727	66	1 881	158	113	2 945
2009	813	99	1 972	128	67	3 079
2010	947	126	2 459	140	100	3 772
2011	1 217	104	2 401	217	76	4 015
2012	872	110	2 625	248	95	3 952
2013	728	131	2 103	211	78	3 251
2014	798	144	1 938	215	98	3 193
2015	958	205	2 546	156	82	3 948
2016	826	166	2 328	101	63	3 484

¹Fiskeridirektoratets landings- og sluttseddelregister 22. september 2016.

Tabell 5 viser hvor mye torsk som er tatt i Nordsjøen av fartøy i lukket gruppe i kystflåten og havfiskefartøy med adgang til å delta i det direkte fisket med konvensjonelt redskap.

Tabell 5: Fangst av torsk (tonn) i Nordsjøen tatt av fartøy med adgang til å delta i lukket gruppe¹

	2007	2008	2009	2010	2011	2012	2013	2014	2015	2016
Lukket gruppe	950	1 649	1 901	2 376	2 248	2 474	1984	2 227	2 550	2 608
Havfiskefartøy med adgang til å delta	439	466	525	730	857	437	463	359	434	395
Totalt	1 389	2 115	2 426	3 113	3 105	2 912	2 447	2 586	2 984	3 002

¹Fiskeridirektoratets landings- og sluttseddelregister 22. september 2016

I 2014 startet et partrålfiske i Nordsjøen. Innenfor bifangstreglene var det mulig å fiske god del torsk, og i slutten av året var totalfangsten av torsk 472 tonn. I 2015 ble det tatt over 900 tonn i partrålfisket. Videre var det flere deltakende fartøy og utsikt til videre utvidelse i 2016. Det førte til at fartøy med avgrenset nordsjøtråltillatelse ble begrenset til å ta 50 tonn torsk som bifangst i 2016. Det ser ut til å ha hatt noe virkning. Den 22. september i år har knapt 480 tonn blitt tatt i partrålfisket, mot 560 tonn på samme tid i 2015. Dette til tross for at flere fartøy har deltatt (9 ifølge Fiskeridirektoratets informasjon), og at noen av fartøyene har tatt mer enn 50 tonn. Videre har disse fartøyene landet betydelig mindre torsk de siste månedene enn tidligere år.

Partråling som driftsform er i vekst. Sei og lysing er målarter, men det er også store innslag av hyse, hvitting og torsk.

I gjeldende forskrift om regulering av fisket etter sei i Nordsjøen og Skagerrak er det stilt krav til registrering mv. av fartøy som driver med partråling. Tilsvarende krav finnes ikke i partrålfiske etter annen bunnfisk sør for 62°N. Etter Fiskeridirektoratets oppfatning er det derfor nødvendig å klargjøre og presisere rammene for alt partrålfiske etter bunnfisk i Nordsjøen. Se forslag til regulering i sak 14/2016.

4 FISKET ETTER TORSK UTENFOR GRUNNLINJEN I SKAGERRAK I 2016

4.1 REGULERINGER

Norge og EU er enige om en totalkvote for torsk i Skagerrak på 5 383 tonn i 2016. Dette innebærer at Norges kvote utenfor grunnlinjene i 2016 er på 136 tonn. Også i Skagerrak er det lagt til en tilleggskvote for å promotere video overvåking av torskefisket. Denne er på 501 tonn hvorav 16 tonn tilfaller Norge, som dermed har torskekvote på 175 tonn utenfor grunnlinjene i Skagerrak. Av dette ble 87 tonn satt av til konvensjonelt fiske, og 88 tonn ble satt av til bifangst i trålfiske.

I utgangspunktet er direkte fiske etter torsk i Skagerrak utenfor grunnlinjene forbudt, med unntak av en gruppe fartøy som siden 2005 har hatt dispensasjon fra dette forbudet. Maksimalkvoten for denne gruppen er 10 tonn. I tillegg kunne fartøy med største lengde under 11 meter fiske inntil 5 tonn torsk med juksa i perioden 1. april til 30. juni, dersom eier/høvedsmann er registrert på blad B i fiskermanntallet og fartøyet ikke har adgang til å delta i lukket gruppe i fisket etter torsk med konvensjonelle redskap i Nordsjøen.

I trål- og reketrålfisket har innblanding av torsk vært satt til maksimum 5 % ved starten av reguleringsåret. Den 20. juni ble det tillatt å ha inntil 10 % bifangst for fartøy som fisker med reketrål.

Fartøy med nordsjøtråltillatelse eller avgrenset nordsjøtråltillatelse har hatt adgang til å ha 10 % bifangst ved fiske med stormasket trål med en minste maskevidde på 120 mm, og ved bruk av seleksjonspanel med maskevidde ned til 90 mm eller med maskevidde ned til 70 mm hvis det benyttes kvadratmasker i fiskeposen.

I konvensjonelt fiske kunne innblanding av torsk være 25 %, og 35 % i perioden 1. juni – 30. september. Tillatt bifangst av torsk i fisket med snurrevad var 5 %.

4.2 FANGST

Tabell 7 gir en oversikt over norsk fiske etter torsk i Skagerrak. Fangstene er fordelt på trålere og konvensjonelle fartøy. Fangsten er dessuten fordelt som fisket innenfor eller utenfor grunnlinjene. I henhold til "Skagerrakavtalen" er kun fangst av torsk utenfor grunnlinjene kvoteregulert. Tabell 8 viser at den største endringen i torskefisket utenfor grunnlinjene er sterk reduksjon i snurrevadfisket.

Tabell 7: Norsk torskefiske i Skagerrak (tonn)¹

Redskaps-gruppe Fangstområde/År	Konvensjonell				Trål				Totalt			
	2013	2014	2015	2016	2013	2014	2015	2016	2013	2014	2015	2016
Innenfor grunnlinjene	171	121	142	90	204	276	255	211	375	396	398	302
Utenfor grunnlinjene	112	71	48	47	85	65	53	38	197	136	101	85
Totalt	283	192	190	137	289	341	308	249	572	410	369	387

¹Fiskeridirektoratets landings- og sluttседdelregister 22.september 2016.

Tabell 8: Norsk torskefiske utenfor grunnlinjer i Skagerrak (tonn)¹ etter redskapstyper

	2013	2014	2015	2016
Garn	17	10	6	1
Line	3	-	2	7
Juksa	18	37	32	32
Bunntrål	38	16	16	13
Reketrål	47	49	37	25
Snurrevad	74	23	8	7

¹Fiskeridirektoratets landings- og sluttседdelregister 22.september 2016.

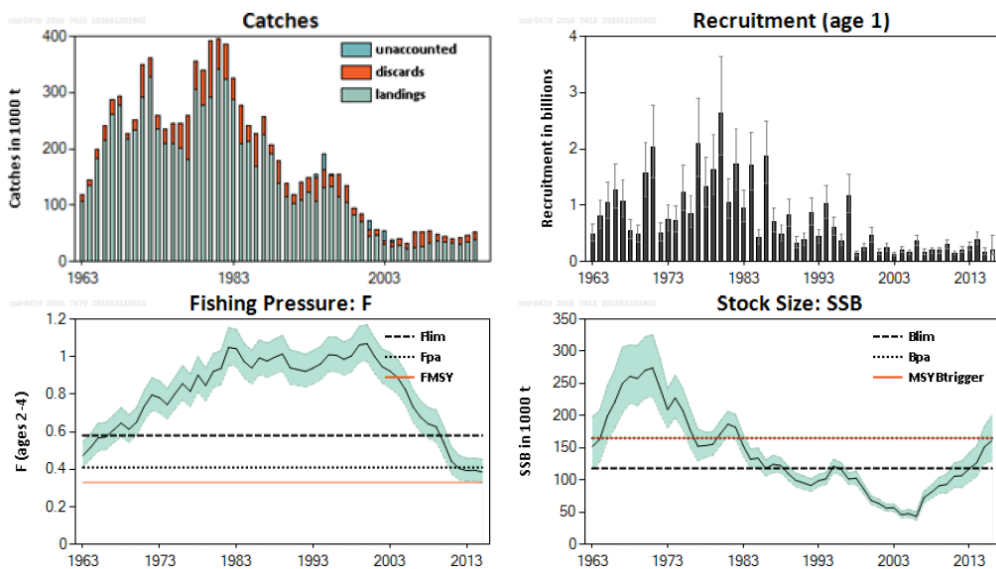
5 BESTANDSSITUASJONEN FOR TORSK I NORDSJØEN OG SKAGERRAK

Norge og EU forvalter torsk i Nordsjøen i fellesskap. Partene har vært enige om en forvaltningsplan som skulle være grunnlaget for forvaltning av torsk i Nordsjøen og Skagerrak. Denne forvaltningsplanen skulle ha vært revurdert i 2015, men Norge og EU har ikke blitt

enige om ny plan. ICES har revurdert referansepunkter for bestanden, og vurderer nå at forvaltningsplanen ikke lenger kan anses å være bærekraftig. Årets råd fra ICES er dermed basert på en MSY tilnærming.

Fiskeridirektoratet mener at forvaltningen ikke har vært vellykket, blant annet fordi forvaltningsplanen har vært fraveket de siste årene og EU ikke har implementert nødvendige tiltak som ICES forutsatte når planen ble antatt å være i tråd med føre-var-tilnærmingen. I årene umiddelbart før årtusenskiftet var både anbefalingene fra ICES og kvotene i Nordsjøen på et høyt nivå, helt opp i 150.000 tonn. Etter 2000 har bestanden imidlertid blitt kraftig redusert, og fra og med 2001 til 2007 var anbefalingen fra ICES at det ikke burde fiskes torsk. En vesentlig årsak til at bestanden ikke er gjenoppbygget er dårlig rekruttering siden 2000. En viktig grunn til at gytebestanden ikke bygges opp er EUs utkastpolitikk som hittil har ført til at store mengder fisk, både over og under minstemålet, kastes på havet. I henhold til ICES er det i årene fra 2007 til 2009 blitt kastet ut omtrent like mye torsk som det kvantum som landes. Utkastet er noe redusert de siste årene, men vurderes til fremdeles å ligge på et høyt nivå, eller over 20 % av totalfangsten i 2015. EU har vedtatt ny felles fiskeripolitikk. Ett av tiltakene er innføringen av «landing obligation», eller plikt til å føre fisk i land. Dette skal innføres gradvis og alle arter skal omfattes i 2019. Det forventes at trålfanget torsk blir omfattet av landingspåbudet i 2017.

I henhold til ICES har gytebestanden av torsk i Nordsjøen og Skagerrak økt svakt siden 2006, og vurderes nå til å være rundt B_{pa} . Fangsttinsatsen har gått ned, men er estimert til å være over F_{msy} . ICES viser også til at rekrutteringen har vært dårlig siden 1998.



ICES tilrår en kvote på 47 431 tonn av totalbestanden (Skagerrak, Nordsjøen og Kanalen) i 2016, dersom utkast reduseres vesentlig, men dersom utkast blir på samme nivå som i 2015, er anbefalingen 38 691 tonn. I Nordsjøen vil dette vil føre til en TAC på hhv 39 489 tonn og 32 212 tonn.

Tabell 9: Torsk i Nordsjøen og Skagerrak, ICES-anbefalinger, avtalt TAC og fangst (tonn)¹

År	Anbefaling		Avtalt TAC		Offisiell fangst	
	Nordsjøen	Skagerrak	Nordsjøen	Skagerrak	Nordsjøen	Skagerrak
2006	0	0	23 205	3 315	22 174	3 309
2007	0	0	19 957	2 851	19 930	2 936
2008	17 250	2 750	22 152	3 165	19 192	2 590
2009	0	0	28 798	4 114	27 013	3 672
2010 ²	33 552	4 793	33 552 ³	4 793 ⁴	31 020	3 901
2011 ²	26 842	3 835	26 842 ⁵	3 835 ⁶	23 040	3 776
2012	26 475	3 783	26 475 ⁷	3 783 ⁸	21 011	3 928
2013	21 181	3 026	26 475 ⁷	3 783 ⁸	20 299	3 879
2014	23 958	3 426	27 799 ⁹	3 972 ¹⁰	22 623	4 220
2015	22 240	3 177	29 189 ¹¹	4 171 ¹²	19 781 ¹⁵	3 320 ¹⁵
2016	33 651	4 807	33 651 ¹³	4 807 ¹⁴		

¹Sammenlagt for Norge og EU. Dokumenter lagt frem under forhandlinger.

²I henhold til forvaltningsplan.

³I tillegg kommer en kvote på 1 677 tonn for å utvikle kontrolltiltak.

⁴I tillegg kommer en kvote på 240 tonn for å utvikle kontrolltiltak.

⁵I tillegg kommer en kvote på 3 221 tonn for å utvikle kontrolltiltak

⁶I tillegg kommer en kvote på 460 tonn for å utvikle kontrolltiltak

⁷I tillegg kommer en kvote på 3 177 tonn for å utvikle kontrolltiltak

⁸I tillegg kommer en kvote på 454 tonn for å utvikle kontrolltiltak

⁹I tillegg kommer en kvote på 3 336 tonn for å utvikle kontrolltiltak

¹⁰I tillegg kommer en kvote på 477 tonn for å utvikle kontrolltiltak

¹¹I tillegg kommer en kvote på 3 503 tonn for å utvikle kontrolltiltak

¹²I tillegg kommer en kvote på 501 tonn for å utvikle kontrolltiltak

¹³I tillegg kommer en kvote på 4 038 tonn for å utvikle kontrolltiltak

¹⁴I tillegg kommer en kvote på 576 tonn for å utvikle kontrolltiltak

¹⁵Lagt frem under forhandlingene for 2016, status per 31.10.15 for EU, 12.11.15 for Norge.

6 REGULERING AV FISKET ETTER TORSK I NORDSJØEN I 2017

6.1 REGULERINGSBEHOV

Det er usikkert hvilken kvote Norge vil disponere i 2017. Dette vil avgjøres i forbindelse med de årlige bilaterale forhandlingene mellom Norge og EU. EU arbeider med å innføre ilandføringsplikt i alle EUs fiskerier. Dette skjer gradvis og skal være fullt implementert i 2019. Ilandføringsplikten omfatter foreløpig ikke torsk, men det antas at vil trålfisket torsk bli tatt inn i 2017. Dette betyr at fartøy som fisker med trål ikke kan kaste torsk. Det er klart at jo mer effektiv ilandføringsplikten er, desto høyere kan kvoten fastsettes. I fjor ble partene enige om å innføre ekstra kvote ('top up') i tillegg til rådgivningen. Dette for å kompensere fartøyene som ikke lenger kunne kaste fisk, men måtte ta den i land. Dette gjaldt først og fremst småfisk som har lav verdi i EU. Resultatet av forhandlingene vil avhenge av de to partenes syn på rådgivningen fra ICES og en vurdering av effekten av tiltakene som er innført for å redusere utkast.

I den videre drøftelsen har Fiskeridirektoratet tatt utgangspunkt i ICES sin rådgivning basert på MSY-tilnærming som tar utgangspunkt i at utkast ikke blir redusert betydelig i 2017. Det forutsettes videre at den såkalte CCTV tillegget på 12 % ikke vil bli videreført. Da vil Norges kvote i Nordsjøen bli 5 476 tonn. Etter overføring til Sverige vil Norges kvote bli 5 094 tonn, noe som er en betydelig reduksjon fra i fjor, og er på et nivå som tilsvarer kvoten i 2015.

Dersom torsk helt eller delvis vil bli dekket av landingspåbudet i EU i 2017 er det naturlig å gjennomføre såkalt 'top up' på samme måte som ble gjort for sei, hyse og rødspette i fjor. Fiskeridirektøren legger videre til grunn at det fortsatt bør være en prioritert målsetting å legge til rette for et tradisjonelt direkte fiske med konvensjonelle fartøy dersom nivået på den norske kvoten tillater det. Dersom totalkvoten settes betydelig høyere enn det som er forutsatt her vil Fiskeridirektoratet revurdere foreslåtte bifangstregler og maksimalkvoter.

6.2 BIFANGST

Tabell 1 viser at det ble satt av 1 000 tonn for å dekke bifangst i trålfisket, og 300 tonn for å dekke bifangst i konvensjonelt fiske. Fangststatistikk for disse gruppene viser at denne avsetningen trolig har vært for lav. Samtidig er det trolig at trålfisket blir redusert i år pga. de innstramningene som er innført. Det antas videre at de tiltakene vil ha større effekt i 2017. Derfor foreslås at avsetningen i 2017 til trålfisket økes til 1 100 tonn, og 400 tonn til konvensjonelt fiske som ikke har rett til å drive direkte fiske etter torsk.

I fisket etter torsk i Nordsjøen og Skagerrak har reguleringsopplegget vært slik at når det direkte fisket etter torsk er stoppet, eller når det enkelte fartøy har fisket sin maksimalkvote, kan fartøy med adgang til å delta i et direkte fiske etter torsk i Nordsjøen og Skagerrak ha bifangst av torsk i fisket etter andre arter etter gjeldende bifangstbestemmelser.

Fiskeridirektøren mener at slike ordninger bør avvikles. Hovedregelen om at hvert fartøy må husholdere sin egen kvote bør gjelde også i fisket etter torsk i Nordsjøen og Skagerrak. For fartøy som har adgang til å fiske direkte etter torsk innebærer dette at det ikke vil være tillatt med bifangst av torsk dersom fartøyet har fisket sin maksimalkvote.

For fartøy som ikke har adgang til å fiske direkte etter torsk og som er regulert med maksimalt tillatt bifangst (i tonn), innebærer dette at fartøyet ikke har adgang til bifangst av torsk i fiske med andre redskap dersom fartøyet fangst av torsk overstiger maksimalt tillatt bifangst.

Fiskeridirektøren foreslår for øvrig at gjeldende regler om bifangst videreføres.

6.3 REGULERING AV FISKE MED KONVENSJONELLE REDSKAP

Fiskeridirektøren foreslår å videreføre hovedprinsippene fra årets regulering. Vilkår for deltakelse i det konvensjonelle fisket fastsettes i egen forskrift.

Fiskeridirektøren foreslår at det åpnes for et direktefiske etter torsk med konvensjonelle redskap innenfor tilgjengelig "restkvote" etter at det er gjort nødvendige avsetninger for bifangst.

Fiskeridirektøren foreslår å videreføre følgende fordeling av norsk konvensjonell kvote i 2017, der 73 % fordeles til fartøy i lukket gruppe og 27 % til fartøy i åpen gruppe.

Deltakelse i lukket gruppe er meget uforutsigbar, og den største delen av kvoten tas av 15 til 20 fartøy. Det har ført til at ved fastsetting av maksimalkvoter har det vært betydelig overregulering.

I lys av at kvoten for 2017 kan bli på nivå med kvoten i 2015 foreslår Fiskeridirektøren å sette maksimalkvotene i lukket gruppe fra årets begynnelse i 2017 på samme nivå som i begynnelsen av 2015, samt videreføring av differensierte garanterte kvoter for fartøy i lukket gruppe. Dersom den endelige kvoten som Norge disponerer avviker betydelig fra 2016-kvoten, vil Fiskeridirektøren vurdere å øke eller redusere de individuelle kvotene.

Tabell 11: Forslag til garanterte kvoter og maksimalkvoter i lukket gruppe¹

Fartøygruppe hjemmelslengde	Antall fartøy	Kvotefaktor	Garantert kvote	Maksimalkvote
Fartøy under 15 meter	28	1	5	65 tonn
Fartøy 15-21 meter	4	2	10	130 tonn
Fartøy 21-28 meter	9	4	20	260 tonn
Fartøy over 28 meter	11	4	20	260 tonn
Totalt lukket gruppe	52			

¹Fiskeridirektoratets deltaker og merkeregister 22. september 2016.

Tabell 12: Forslag til garanterte kvoter og maksimalkvoter i åpen gruppe

Fartøygruppe største lengde	Garantert kvote	Maksimalkvote
Fartøy under 10 meter	4	6,5
Fartøy 10 – 21 meter	4	13
Fartøy på eller over 21 meter	4	19,5

I utgangspunktet foreslår Fiskeridirektøren videreføring av reguleringen for fartøy i åpen gruppe. Det foreslås også en videreføring av garantert kvantum til åpen gruppe. Vesentlige endringer i forhold til 2016-kvotene vil kunne føre til endringer i maksimalkvotene og bifangstregler.

Fiskeridirektøren foreslår en adgang til å øke kvotene for konvensjonelle fartøy i det direkte fisket dersom det viser seg at det estimerte kvantumet til andre land og avsetning til bifangst for trålerne ikke blir utnyttet.

Fiskeridirektøren foreslår at det direkte konvensjonelle torskefisket i Nordsjøen kan stoppes når samlet fangst av alle konvensjonelle fartøy, inkludert beregnet bifangst av torsk i andre fiskerier etter stoppen, utgjør summen av kvoten i det direkte fisket og bifangstavsetningen på 400 tonn. Ved eventuelt stopp i fisket kan fartøy i lukket gruppe fortsette fisket innenfor garantert kvote.

7 REGULERING AV FISKET ETTER TORSK UTENFOR GRUNNLINJEN I SKAGERRAK I 2017

Vi vet ikke hvilken torskekvote Norge vil disponere i 2017 før Norge og EU har sluttforhandlet Skagerrakavtalen for 2017. Siden torsken utenfor grunnlinjen i Skagerrak antas å være en del av samme bestand som nordsjøtorsken, er beslutning om TAC i Skagerrak en del av beslutningen om TAC i Nordsjøen.

Fiskeridirektøren vil på bakgrunn av at utsiktene til fortsatt lav kvote i Skagerrak i 2017, foreslå at fisket etter torsk reguleres strengt.

I det følgende legges det til grunn at den norske torskekvoten utenfor grunnlinjene i Skagerrak blir på samme nivå som i 2016. Dette er en kvote på et så lavt nivå at det vil være vanskelig å gjennomføre et regulert direkte fiske på denne kvoten. For å kunne begrense det norske fisket i Skagerrak neste år vil det være nødvendig med strenge bifangstregler i alt fiske etter bunnfisk utenfor grunnlinjene.

Fiskeridirektøren foreslår at tillatt bifangst av torsk i snurrevad videreføres på 5 %.

Fiskeridirektøren foreslår at tillatt bifangst i stormasket trål videreføres på 5 % og at tillatt bifangst for reke-trål videreføres på 10 %.

Fiskeridirektøren foreslår at tillatt bifangst i småmasket trål, unntatt reke-trål, videreføres på 2,5 %.

Fiskeridirektøren foreslår at fartøy med nordsjøtråltillatelse eller avgrenset nordsjøtråltillatelse kan ha inntil 10 % bifangst i fiske med stormasket trål.

Fiskeridirektøren foreslår at tillatt bifangst for fartøy som fisker med konvensjonelle redskaper, andre enn snurrevad blir satt til 25 %. I perioden 1. juni – 30. september foreslås at bifangsprosenten settes til 35 %. Når denne gruppen har fisket det kvantum som er avsatt til bifangst vil tillatt bifangst settes til 25 %, dersom dette inntreffer før 30. september.

Fiskeridirektøren er av den oppfatning at det generelle forbudet mot et direkte torskefiske utenfor grunnlinjene i Skagerrak bør videreføres i 2017. En ytterligere reduksjon i kvotene fra dagens nivå, kan medføre at kvoten i Skagerrak i sin helhet må reserveres bifangst i ulike fiskerier etter andre arter. Under denne forutsetning vil det ikke være grunnlag for et direkte fiske i Skagerrak for fartøy som på grunn av særlig avhengighet av dette fiskeriet har fått unntak fra forbudet mot å fiske torsk i Skagerrak. Dersom kvoten gir rom for det bør imidlertid dispensasjonsordningen for disse få konvensjonelle fartøyene kunne videreføres.

Fiskeridirektøren foreslår i utgangspunktet at det ikke åpnes for et direkte torskefiske utenfor grunnlinjene i Skagerrak i 2017.

Dersom det er rom innenfor disponibel kvote etter nødvendige avsetninger for dekning av bifangst, foreslår Fiskeridirektøren å videreføre den etablerte unntaksordningen fra 2004 for fartøy som oppfylte vilkårene for dispensasjon fra fiskeforbudet i Skagerrak. Det foreslås også å videreføre ordningen som ble implementert i 2015 om at fartøy under 11 meter største lengde på gitte vilkår kan fiske innenfor en maksimalkvote på 5 tonn.

Under denne forutsetningen foreslår Fiskeridirektøren en maksimalkvote på 10 tonn for båter som har fått dispensasjon fra forbudet mot direktefiske etter torsk i Skagerrak, og at fartøy med største lengde under 11 meter kan fiske inntil 5 tonn torsk med juksa i perioden 1. april til 30. juni, dersom eier/høvedsmann er registrert på blad B i fiskermanntallet og fartøyet ikke har adgang til å delta i lukket gruppe i fisket etter torsk med konvensjonelle redskap i Nordsjøen.