

SAK 7/2016



REGULERING AV FISKET ETTER TORSK NORD FOR 62°N I 2017

Fiskeridirektøren har forelagt forslaget til regulering av fisket etter torsk nord for 62°N og kysttorsk i 2017 for Sametinget som ledd i gjennomføringen av konsultasjonsavtalen mellom Sametinget og statlige myndigheter. Sametingets innspill vil bli lagt ved i sin helhet.

1 SAMMENDRAG

Bestanden av torsk ligger stabilt på et høyt nivå. På 46. sesjon i Den blandete norsk-russiske fiskerikommisjon ble det vedtatt ny forvaltningsregel der totalkvoten ble fastsatt til 890 000 tonn for 2017, omtrent på samme nivå som kvoten i inneværende år. De høye torskekvoteene vil ha betydning for avviklingen av andre fiskerier og vil også stille krav til aktører både på sjø og land for å få til en god ressursutnyttelse og verdiskapning i alle ledd.

Fiskeridirektøren legger opp til en videreføring av avsetningen på 7 000 tonn torsk til ungdoms- og rekreasjonsfisket. Avsetningen skal dekke både registrert og uregistrert fangst i fritids- og turistfiske. Fiskeridirektøren legger til grunn at ordningen med kvotebonus for levende lagring av torsk skal videreføres og foreslår å avsette 4 000 tonn til kvotebonus for levende lagring også i 2017. Kystfiskekvoten på 3 000 tonn videreføres. Behovet for avsetning til forsknings- og forvaltningsformål i 2017 er ikke kjent, og fastsettes endelig rett før årsskiftet. Fiskeridirektøren legger derfor til grunn at inneværende års avsetninger er det beste estimatet for avsetning i 2017.

Nærings- og fiskeridepartementet har besluttet at rekrutteringskvotene fra nå av skal belastes alle fartøygrupper i det enkelte fiskeri. Fiskeridirektøren har utarbeidet et forslag til hvordan kvotebelastningen i tilknytning til rekrutteringskvotene kan utformes. Fiskeridirektøren foreslår en enkel reguleringsmodell der rekrutteringskvotene «belastes toppen» før fordeling på fartøygruppene. Det forutsettes at fartøy som fisker på rekrutteringskvoter ellers skal reguleres likt med reguleringsgruppen.

Fiskeridirektøren anbefaler å videreføre ordningen med kvotefleksibilitet på gruppenivå også i 2017. Fiskeridirektøren mener at kvotefleksibilitet mellom kvoteår ikke er det best egnede virkemiddelet for å oppnå målsettingen om å utjevne landingsmønsteret i fisket etter torsk. Ferskfiskordningen er et mer treffsikkert og målrettet virkemiddel, og det tilrås derfor å videreføre ferskfiskordningen på samme nivå som inneværende år.

Nærings- og fiskeridepartementet har gitt Fiskeridirektoratet i oppdrag å gjennomføre en høring vedrørende endring av kvoteåret fra 1. januar til 1. september i torskefiskeriene. Høringsfristen er satt til 5. januar 2017. Bakgrunnen er Stortingets behandling av Stortingsmelding nr. 10 «Konkurranseskraftig sjømatindustri» der regjeringen fikk i oppdrag å utrede flytting av kvoteåret.

Havfiskeflåten foreslås gitt fartøyskvoter uten overregulering. Fiskeridirektøren ønsker ro og forutsigbarhet i kystfiskeflåtens fiske neste år og mener en fartøyskvoteregulering med lav overregulering er best egnet til å motvirke kappfiske. Fiskeridirektøren foreslår en ny reguleringsmodell for fartøy under 11 meter hjemmelslengde der overreguleringen trappes ned jo større faktisk lengde fartøyene har.

For øvrig innebærer reguleringsforslaget i det vesentlige en videreføring av årets opplegg.

Fiskeridirektøren ønsker at reguleringsmøtet blant annet skal diskutere:

- Størrelse på avsetninger
- Kvotemessig dekning rekrutteringskvoter – foreslått reguleringsmodell
- Regulering av ferskfiskordningen
- Ny reguleringsmodell i lukket kystgruppe for fartøy under 11 meter hjemmelslengde
- Størrelse på overregulering i kystgruppens fiske etter torsk i en modell med kvotefleksibilitet på gruppenivå

Fiskeridirektøren ser behovet for forenkling, men erkjenner at det er mange næringspolitiske hensyn som må vektlegges ved regulering av torskefisket. Fiskeridirektøren ønsker synspunkt på om og eventuelt hvordan man skulle grepet an en forenklingsprosess.

2 GENERELT OM TORSK

2.1 FISKET I 2015

Tabell 1 gir en oversikt over kvoter, oppfisket kvantum og førstehåndsverdi i 2015 fordelt på de ulike fartøygruppene i fisket etter torsk nord for 62°N. Totalkvoten ble overfisket med 5 270 tonn, og det vil si 1,3 %. Førstehåndsverdien utgjorde nesten 5,6 milliarder kroner.

Tabell 1: Gruppekvoter, fangst og førstehåndsverdi år 2015

Fartøygrupper	Kvote (tonn)	Fangst (tonn)	Rest (tonn)	Utnyttelse (%)	Verdi (1.000 kr)
Trål totalt	130 677	129 763	914	99,3 %	2 109 469
Torsketrål	129 927	128 524	1 403	98,9 %	2 089 762
Avsetning seitrål	750	1 239	-489	165,2 %	19 707
Konvensjonelle fartøygrupper totalt	269 544	278 069	-8 525	103,2 %	3 394 158
Lukket kystgruppe ¹ :	209 881	215 838	-5 957	102,8 %	2 471 959
<i>Fartøy under 11 meter hjemmelslengde</i>	<i>52 744</i>	<i>58 666</i>	<i>-5 922</i>	<i>111,2 %</i>	<i>696 681</i>
<i>Fartøy 11 - 14,9 meter hjemmelslengde</i>	<i>50 440</i>	<i>51 299</i>	<i>-859</i>	<i>101,7 %</i>	<i>647 765</i>
<i>Fartøy 15 - 20,9 meter hjemmelslengde</i>	<i>51 365</i>	<i>48 290</i>	<i>3 075</i>	<i>94,0 %</i>	<i>653 517</i>
<i>Fartøy over 21 meter hjemmelslengde</i>	<i>34 363</i>	<i>34 726</i>	<i>-363</i>	<i>101,1 %</i>	<i>473 996</i>
<i>Ferskfiskordning lukket kystgruppe</i>	<i>20 969</i>	<i>22 857</i>	<i>-1 888</i>	<i>109,0 %</i>	
Konvensjonelle havfiskefartøy:	33 987	36 194	-2 207	106,5 %	620 616
Åpen kystgruppe:	25 676	26 037	-361	101,4 %	301 583
<i>Fartøy åpen kystgruppe</i>	<i>23 115</i>	<i>23 470</i>	<i>-355</i>	<i>101,5 %</i>	<i>301 583</i>
<i>Ferskfiskordning åpen kystgruppe</i>	<i>2 561</i>	<i>2 567</i>	<i>-6</i>	<i>100,2 %</i>	
Bonus levende lagring	2 900	3 278	-378	113,0 %	36 990
Forskning og forvaltning	249	258	-9	103,6 %	3 441
Rekreasjons- og ungdomsfiske²	7 000	7 000		100,0 %	9 862
Kystfiskekvoten	500	551	-51	110,2 %	
Avsetning innblanding av torsk i loddefisket	370	370		100,0 %	
Kompensasjon havfiskeflåten³	3 680		3 680		
Annet⁴		901	-901		6 199
Totalt	414 920	420 190	-5 270	101,3 %	5 560 119

Kilde: Landings- og sluttseddelregisteret i Fiskeridirektoratet og tall fra Norges Råfisklag pr. 5. oktober 2016

¹ Fangst føres på hjemmelslengde til fartøy som lander fangsten og tar ikke hensyn til leiefartøyordningen

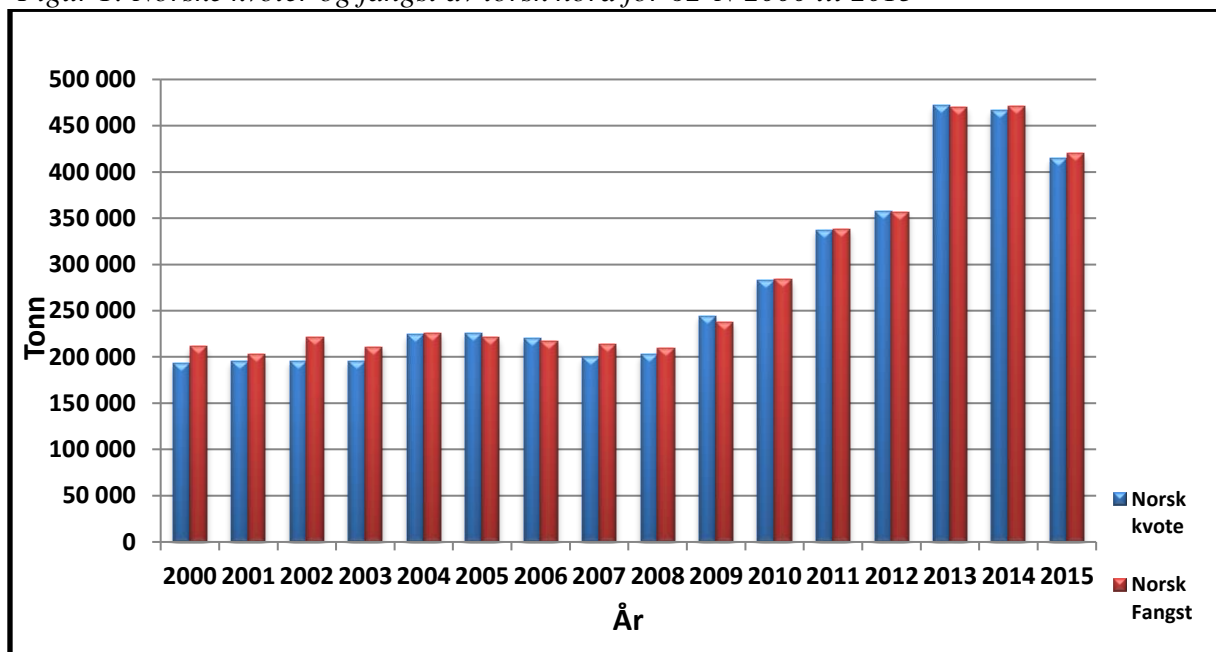
² Registrert ungdoms- og rekreasjonsfiske utgjør 865 tonn, men det legges til grunn at hele avsetningen ble tatt

³ Kompensasjon til havfiskeflåten for manglende adgang til EU-sonen. Fangst på denne avsetningen føres på fartøygruppene

⁴ Fangst som ikke kan plasseres på gyldige fiskeritillatelser

Figur 1 viser norsk totalkvote og fangst av torsk nord for 62°N i årene 2000 til 2015.

Figur 1: Norske kvoter og fangst av torsk nord for 62°N 2000 til 2015



Kilde: Landings- og sluttседdelregisteret i Fiskeridirektoratet pr. 5. oktober 2016

Avtalen med Russland forplikter Norge til å gjøre fratrekk av ethvert overfiske av torsk kvoten, og dette innebærer at 5 270 tonn i overfiske i 2015 er gått til fratrekk fra innværende års torsk kvote.

13 680 tonn torsk ble overført fra avsatt tredjelandskvote til nasjonal kvote, og norsk kvote utgjorde totalt 414 920 tonn i 2015.

Havfiskeflåten ble tildelt kompensasjonskvoter på 40 tonn torsk pr. fartøy i 2015 som kompensasjon for manglende adgang til EU-sonen i tidligere sesonger. Torsketrålere, seitrålere og konvensjonelle havfiskefartøy fikk dette kvotetillegget uavhengig av kvotestige og bifangstregulering. Kvotetillegget kunne fiskes i et direktefiske også for seitrålerne. Fartøy med seigarnrettighet fikk ytterligere 100 tonn torsk i kompensasjon.

Torsketrålerne ble regulert med fartøykvoter uten overregulering, og det ble ikke foretatt kvoteøkninger i løpet av året. Dersom vi tar hensyn til kompensasjonskvotene, gjenstod totalt ca. 3 000 tonn av trålerne kvote ved årsskiftet.

Konvensjonelle havfiskefartøy ble fra årets begynnelse regulert med fartøykvoter uten overregulering, og det ble ikke foretatt kvoteøkninger i løpet av året. Dersom vi tar hensyn til kompensasjonskvotene, ble konvensjonelle havfiskefartøys kvote overfisket med ca. 50 tonn.

Fartøy i åpen og lukket kystgruppe overfisket kvotene med ca. 6 300 tonn i 2015. Overfisket fant i all hovedsak sted i den minste kystflåten. Reguleringsopplegget var fartøykvoter med høy overregulering for fartøy i lukket kystgruppe under 11 meter hjemmelslengde og i åpen kystgruppe fra årets start i 2015. I samråd med fiskerinæringen ble det foretatt to refordelinger i den minste kystfiskeflåten som følge av lav fisketakt. Kvotetilleggene ble gitt som

maksimalkvoter, og fisket ble stoppet på maksimumkvotene 13. april da gruppekvoteene var beregnet oppfisket. Fisket fortsatte etter den tid innenfor garanterte kvoter, ferskfiskordningen og kystfiskekvoten.

Tabell 2 viser overregulering i de enkelte lengdegruppene i løpet av året.

Tabell 2: Overregulering i lukket kystgruppes fiske etter torsk nord for 62°N i 2015

Hjemmels- lengde	Største lengde	1. jan - 5. mars	6.mars - 26. mars	27.mars - 12. april	13. april – 31. des
Under 11 m	Under 11 m	50 %	95 %*	140 %*	50 %
	Over 11 m	25 %	47,5 %*	70 %*	25 %
11 - 14,9 m	Under 11 m	10 %	10 %	10 %	10 %
	Over 11 m	5 %	5 %	5 %	5 %
15 - 20,9 m	Under 11 m	10 %	10 %	10 %	10 %
	Over 11 m	5 %	5 %	5 %	5 %
21 - 27,9 m	Under 11 m	2 %	2 %	2 %	2 %
	Over 11 m	1 %	1 %	1 %	1 %

*Maksimalkvoter. Øvrige kvoter er garanterte kvoter.

Situasjonen i landindustrien med mangel på leveranser av ferskt råstoff, ble vanskelig høsten 2015 som følge av at så mange fartøy i kystfiskeflåten hadde avsluttet årets fiske etter torsk. Det ble i samråd med fiskerinæringen gjennomført et kvotebytte mellom hav- og kystfiskeflåten. Kystfiskeflåten byttet 4 000 tonn hyse mot 1 759 tonn torsk fra havfiskeflåten. Ferskfiskordningen ble styrket med totalt 4 230 tonn for å legge til rette for leveranser av ferskt råstoff til landindustrien i høstmånedene.

Tabell 3 viser estimert fangst av torsk innenfor ferskfiskordningen i 2015 fordelt på fartøygrupper.

Tabell 3: Estimert fangst i kystfiskeflåten innenfor ferskfiskordningen i 2015

Fartøygrupper	Fangst ferskfiskordning (tonn)
<i>Fartøy under 11 meter hjemmelslengde</i>	6 519
<i>Fartøy 11 - 14,9 meter hjemmelslengde</i>	6 567
<i>Fartøy 15 - 20,9 meter hjemmelslengde</i>	6 080
<i>Fartøy over 21 meter hjemmelslengde</i>	3 691
Lukket kystgruppe:	22 857
Åpen kystgruppe:	2 567
Totalt	25 424

Kilde: Norges Råfisklag

Det ble avsatt 4 000 tonn til dekning av kvotebonus ved levende lagring av torsk i fisket med konvensjonelle redskap i 2015, og levende lagret fangst ble avregnet med 50 % av kvantumet på sluttseddelen. 5 044 tonn ble registrert som levende lagret torsk på sluttsedler i 2015, og kvotebonusen utgjorde 2 522 tonn. I tillegg er det registrert 756 tonn torsk medgått til ordningen på landingssedler som ikke er omsatt, og dette kvantumet belastes i helhet bonusavsetningen. 3 278 tonn er dermed bokført på avsetningen bonus levende lagring. Som følge av lav forventet kvoteutnyttelse, ble 1 100 tonn av avsetningen til levende lagring refordelt til reguleringsgruppene etter etablerte fordelingsnøkler i november 2015.

Det ble avsatt 3 000 tonn til eiere av fartøy i åpen kystgruppe som omfattes av Sametingets søkerbaserte tilskuddsordning, heretter kalt kystfiskekvoten, og det ble fisket ca. 550 tonn på denne ordningen i 2015. I samråd med Sametinget ble det foretatt to kvoteøkninger i april og mai for å legge til rette for at avsetningen skulle utnyttes. Som følge av lav kvoteutnyttelse, ble 2 500 tonn av avsetningen til kystfiskekvoten refordelt til reguleringsgruppene etter etablerte fordelingsnøkler i november 2015.

Det ble avsatt 500 tonn til dekning av innblanding av torsk i loddefisket. Overvåkningstjenesten har estimert innblandingen til å utgjøre 370 tonn i 2015, og 130 tonn ble refordelt til reguleringsgruppene etter etablerte fordelingsnøkler i november 2015.

2.2 KVOTER OG FANGST I 2016

2.2.1 Kvoter i 2016

Norge og Russland ble enige om en totalkvote på 915 000 tonn, inkludert 21 000 tonn «murmanskorsk» og 21 000 tonn kystorsk. Av totalkvoten er 124 520 tonn avsatt til tredjeland, og det resterende er delt likt mellom Norge og Russland. Etter en overføring på 6 000 tonn fra Russland til Norge er fordelingen som følger:

Tabell 4: Kvotesituasjonen for 2016

Land	Kvote (tonn)
Norge	401 240
Russland	389 240
Tredjeland	124 520
Sum	915 000

Det ble allerede ved årsskiftet tilbakeført 10 000 tonn torsk fra kvote avsatt til tredjeland til nasjonal kvote. Resterende tredjelandskvantum (6 278 tonn) ble refordelt etter etablerte fordelingsnøkler 22. august. Den nasjonale kvoten på torsk utgjør nå 417 518 tonn.

Av den norske kvoten er 707 tonn disponert til forskning- og forvaltningsformål. Det er dessuten avsatt 7 000 tonn til ungdomsfiskeordningen og rekreasjonsfiske, 3 000 tonn til kystfiskekvoten og 4 000 tonn til kvotebonus for levende lagring av torsk. Den resterende kvoten på 402 811 tonn er fordelt etter den vedtatte «trålstigen» med 132 928 tonn (33 %) til trålere og 269 883 tonn (67 %) til fartøy som fisker med konvensjonelle redskaper.

Tabell 5 viser kvotefordeling på de ulike gruppene i 2016:

Tabell 5: Gruppekvoter i 2016

Fartøygrupper	Kvoter i tonn
Torske trål	132 178
Sei trål	750
Sum trål	132 928
Konvensjonelle havfiskefartøy	34 572
Lukket kystgruppe	192 462
Åpen kystgruppe	23 549
Avsetning til ferskfiskordning	19 300
Sum konvensjonelle redskaper	269 883

2.2.2 Kvotefleksibilitet

Avtalen om kvotefleksibilitet mellom kvoteår inngått med Russland forplikter Norge til å gjøre fratrekke av ethvert overfiske av torskekvote i 2015. Av de 5 270 tonnene i overfiske for 2015 som trekkes fra 2016-kvoten, blir 3 115 tonn (netto) overført innenfor de enkelte reguleringsgruppene, mens 2 155 tonn trekkes fra reguleringsgruppene etter etablerte fordelingsnøkler. Totalkvote justert for kvotefleksibilitet i 2016 utgjør da 412 248 tonn.

For mer detaljer rundt overføringene fra 2015 på total- og gruppekvote nivå se vedlagt notat *Kvotefleksibilitetsordningen i fisket etter torsk & hyse i 2015*.

I reguleringen av fisket etter torsk er 2016-kvotene justert som følger:

Tabell 6: Forskriftskvoter, overføringer og justerte kvoter år 2016

Fartøygrupper	Forskriftskvoter 2016 (tonn)	Overføringer på gruppenivå (tonn)	Overføringer på totalkvotenivå (tonn)	Justerte kvoter 2016 (tonn)
Trål totalt	132 928	2 434	-711	134 651
Torsketrål	132 178	2 434	-711	133 901
Avsetning seitrål	750			750
Konvensjonelle fartøygrupper totalt	269 883	-5 549	-1 444	262 890
Lukket kystgruppe:	209 662	-5 957	-1 122	202 583
<i>Fartøy under 11 meter hjemmelslengde</i>	<i>53 216</i>	<i>-5 922</i>	<i>-310</i>	<i>46 984</i>
<i>Fartøy 11 - 14,9 meter hjemmelslengde</i>	<i>51 118</i>	<i>-859</i>	<i>-298</i>	<i>49 961</i>
<i>Fartøy 15 - 20,9 meter hjemmelslengde</i>	<i>52 812</i>	<i>3 075</i>	<i>-308</i>	<i>55 579</i>
<i>Fartøy over 21 meter hjemmelslengde</i>	<i>35 316</i>	<i>-363</i>	<i>-206</i>	<i>34 747</i>
<i>Ferskfiskordning lukket kystgruppe</i>	<i>17 200</i>	<i>-1 888</i>		<i>15 312</i>
Konvensjonelle havfiskefartøy:	34 572	47	-185	34 434
Åpen kystgruppe:	25 649	361	-137	25 873
<i>Fartøy åpen kystgruppe</i>	<i>23 549</i>	<i>361</i>	<i>-137</i>	<i>23 773</i>
<i>Ferskfiskordning åpen kystgruppe</i>	<i>2 100</i>			<i>2 100</i>
Bonus levende lagring	4 000			4 000
Forskning og forvaltning	707			707
Rekreasjons- og ungdomsfiske	7 000			7 000
Kystfiskekvoten	3 000			3 000
Totalt	417 518	-3 115	-2 155	412 248

Justert totalkvote eller gruppekvoter fremgår ikke av forskrift, men kvotene på fartøynivå endres i henhold til justerte gruppekvoter 2016. For at næring og forvaltning skal være i stand å følge utviklingen i fisket, fremgår det av ukestatistikken hva som er de reelle total- og gruppekvote (justerte gruppekvoter).

2.2.3 Status i fisket i 2016

Tabell 7 gir en oversikt over forskriftskvoter, justerte kvoter, fangst og førstehandsverdi av torsk nord for 62°N i 2016. Førstehandsverdien hittil i år utgjør nesten 5 milliarder kroner. Omtrent 83 % av kvoten er oppfisket pr. 22. oktober, og det betyr at det gjenstår ca. 69 000 tonn. På tilsvarende tidspunkt i fjor var omtrent 83 % av kvoten oppfisket, og det vil si at det gjensto ca. 70 000 tonn.

For havfiskeflåten (trålere og konvensjonelle havfiskefartøy) gjenstår ca. 54 000 tonn hittil i år mot ca. 62 000 på tilsvarende tidspunkt i 2015. For hele kystgruppen gjenstår ca. 14 000 tonn pr. 22. oktober, mens kvotene var overfisket med ca. 150 tonn på tilsvarende tidspunkt i fjor.

Tabell 7: Forskriftskvoter, justerte kvoter, fangst og førstehandsverdi år 2016

Fartøygrupper	Forskrifts- kvoter (tonn)	Justerte kvoter (tonn)	Fangst (tonn)	Rest (tonn)	Utnyttelse (%)	Verdi (1.000 kr)
Trål totalt	132 928	134 651	94 324	40 327	70,1 %	1 485 502
Torsketrål	132 178	133 901	93 401	40 500	69,8 %	1 470 307
Avsetning seitrål	750	750	923	-173	123,1 %	15 195
Konvensjonelle fartøygrupper totalt	269 883	262 890	234 681	28 209	89,3 %	3 410 488
Lukket kystgruppe ¹ :	209 662	202 583	186 810	15 773	92,2 %	2 659 519
<i>Fartøy under 11 meter hjemmelslengde</i>	<i>53 216</i>	<i>46 984</i>	<i>47 138</i>	<i>-154</i>	<i>100,3 %</i>	<i>652 790</i>
<i>Fartøy 11 - 14,9 meter hjemmelslengde</i>	<i>51 118</i>	<i>49 961</i>	<i>48 700</i>	<i>1 261</i>	<i>97,5 %</i>	<i>708 391</i>
<i>Fartøy 15 - 20,9 meter hjemmelslengde</i>	<i>52 812</i>	<i>55 579</i>	<i>48 261</i>	<i>7 318</i>	<i>86,8 %</i>	<i>747 842</i>
<i>Fartøy 21 - 27,9 meter hjemmelslengde</i>	<i>35 316</i>	<i>34 747</i>	<i>34 459</i>	<i>288</i>	<i>99,2 %</i>	<i>550 496</i>
<i>Ferskfiskordning lukket kystgruppe²</i>	<i>17 200</i>	<i>15 312</i>	<i>8 252</i>	<i>7 060</i>	<i>53,9 %</i>	
Konvensjonelle havfiskefartøy:	34 572	34 434	20 516	13 918	59,6 %	358 459
Åpen kystgruppe:	25 649	25 873	27 355	-1 482	105,7 %	392 510
<i>Fartøy åpen kystgruppe</i>	<i>23 549</i>	<i>23 773</i>	<i>26 351</i>	<i>-2 578</i>	<i>110,8 %</i>	<i>392 510</i>
<i>Ferskfiskordning åpen kystgruppe²</i>	<i>2 100</i>	<i>2 100</i>	<i>1 004</i>	<i>1 096</i>	<i>47,8 %</i>	
Bonus levende lagring	4 000	4 000	3 692	308	92,3 %	49 134
Forskning og forvaltning	707	707	254	453	35,9 %	3 629
Rekreasjons- og ungdomsfiske³	7 000	7 000	7 000	0	100,0 %	15 144
Kystfiskekvoten²	3 000	3 000	2 441	559	81,4 %	
Annet⁴			1 100	-1 100		9 070
Totalt	417 518	412 248	343 492	68 756	83,3 %	4 972 967

Kilde: Landings- og sluttседdelregisteret i Fiskeridirektoratet og statistikk fra Norges Råfisklag
pr. 22. oktober 2016

¹ Fangst føres på hjemmelslengde til fartøy som lander fangsten og tar ikke hensyn til leiefartøyordningen

² Ved fiske innenfor ferskfiskordningen og kystfiskekvoten spesifiseres det ikke verditall på de ulike ordningene, men verdien oppgis som aggregerte tallstørrelser innenfor åpen og lukket kystgruppe totalt for alle kvoteordninger

³ Registrert ungdoms- og rekreasjonsfiske utgjør 1 119 tonn, men det legges til grunn at hele avsetningen tas

⁴ Fangst som ikke kan plasseres på gyldige fiskeritillatelser

Det er også i år avsatt 4 000 tonn til en ordning med kvotebonus for fartøy som leverer levende lagret torsk, og levende lagret torsk kvoteavskrives med 50 % på fartøyets kvote. Hittil er det landet 6 583 tonn torsk gjennom denne ordningen (fartøy i lukket kystgruppe), og 25 fartøy har deltatt i ordningen. Dette gir en kvotebonus på 3 692 tonn.

En nærmere redegjørelse av utviklingen i fisket i de ulike fartøygruppene blir gjort i kapittel 2.3.

2.3 ERFARINGER FRA REGULERINGENE I 2016

2.3.1 Trålgruppen

Etter avsetning til seitrålerne tilsvarende 750 tonn torsk, er torskestrålernes gruppekvote på 132 178 tonn torsk. Gruppekvoten justert for kvotefleksibilitet er på 134 651 tonn.

Torskestrålernes gruppekvote av torsk er fordelt som fartøykvoter uten overregulering. Fartøy med kvotefaktor 1,0 kan fiske og lande innenfor en fartøykvote på inntil 1 514 tonn torsk. Det er landet ca. 93 000 tonn i denne fartøygruppen pr. 22. oktober, og det betyr at ca. 41 000 tonn (30 %) av kvoten gjenstår. På samme tid i fjor gjensto ca. 48 000 tonn, og det vil si 37 % av kvoten. Det forventes at gruppekvoten blir oppfisket.

Seitrålerne har en avsetning på 750 tonn torsk til dekning av bifangst. Avsetningen er overfisket med 173 tonn hittil i år.

Fartøy med seitråltillatelse kan ha bifangst inntil 15 % torsk og hyse regnet i rund vekt av fangst om bord til enhver tid og landet fangst. På grunn av problemer med innblanding av torsk er bifangstprosenten satt til 30 % i perioden 1. januar til 31. mai.

2.3.2 Fartøy som fisker med konvensjonelle redskap

Reguleringsopplegget i 2016 har vært tredelt: Konvensjonelle havfiskefartøy, lukket og åpen kystgruppe. Kvoten til fartøy som fisker med konvensjonelle redskap er på totalt 269 883 tonn i 2016. Gruppekvote justert for kvotefleksibilitet er på 262 890 tonn. I tillegg til fartøykvoter og maksimalkvoter har reguleringsgruppene landet fangst på diverse avsetninger som ferskfiskordning, bonus levende lagring og kystfiskekvote. Nedenfor følger en gjennomgang av de enkelte reguleringsgruppene.

2.3.2.1 Konvensjonelle havfiskefartøy

Det er avsatt 34 572 tonn til denne fartøygruppen, noe som utgjør 12,81 % av kvoten til den konvensjonelle flåten. Gruppekvote justert for kvotefleksibilitet er på 34 434 tonn. Fisket er regulert med fartøykvoter og eventuell bifangst må dekkes innenfor fartøykvotene. Kvoteenheten er satt til 373 tonn, og det vil si at et fartøy med kvotefaktor 1,0 har fartøykvote på 373 tonn. Kvotene for denne fartøygruppen er satt uten overregulering.

Pr. 22. oktober har konvensjonelle havfiskefartøy landet ca. 21 000 tonn, og det gjenstår dermed ca. 14 000 tonn (40 %) av gruppekvote. På samme tid i fjor gjensto ca. 14 000 tonn, og det vil si 42 % av kvoten. Det forventes at gruppekvote blir oppfisket.

2.3.2.2 Lukket kystgruppe

Fartøy i lukket kystgruppe med mindre enn 500 m³ lasteromsvolum har i 2016 en samlet gruppekvote på 209 662 tonn. Gruppekvote justert for kvotefleksibilitet er på 202 583 tonn.

Fartøyene er innplassert i Finnmarksmodellen etter hjemmelslengde. Av gruppeknoten er det avsatt 17 200 tonn torsk for fartøy i lukket kystgruppe til en ferskfiskordning. Avsetningen justert for kvotefleksibilitet er på 15 312 tonn.

Ferskfiskordningen har som formål å stimulere til fiske etter hyse, sei og andre arter i ellers rolige perioder, særlig om høsten. I tillegg er det en målsetting å få kystflåten til å lande torsk etter at det tradisjonelle vinter- og vårfisket er avsluttet. Avsetningen er forbeholdt fartøy som leverer all fangst fersk, og ordningen innebærer at kystfiskefartøy med lasteromskapasitet under 500³ som fisker med konvensjonelle redskaper får et kvotetillegg på torsk.

Kvotetillegget gis uavhengig av om fartøyet har torskekvote igjen, og tillegget kan også gis i tilfeller med rene torskefangster bokført delvis på egen kvote og delvis på ferskfiskordningen. Det er videre et vilkår at torskefangsten leveres fersk som rund eller sløyd, hodekappet torsk og registreres med tilhørende produkttilstand og konserveringsmåte på landings- og sluttseddel. Fra og med 2. mai var kvotetillegget 20 % av hele ferske fangster på ukebasis, og kvotetillegget ble økt til 30 % 27. juni, 40 % 22. august og 60 % 24. oktober.

Tabell 8 viser antall deltakeradganger (aktive og passive) for fartøy i lukket kystgruppe med lasteromsvolum under 500 m³ ved årets begynnelse og pr. 13. oktober 2016, fordelt etter fartøyenes hjemmelslengde og største lengde.

Tabell 8: Antall deltakeradganger i lukket kystgruppe fordelt på hjemmelslengde og største lengde pr. 1. januar og pr. 13. oktober 2016

Antall deltakeradganger 1. januar 2016					
	Største lengde				
Hjemmelslengde	Under 11 m	11 - 14,9 m	15 - 20,9 m	Over 21 m	Totalt
Under 11 m	984	177	15	6	1 182
11 - 14,9 m	34	325	27	22	408
15 - 20,9 m	2	14	74	66	156
21 - 27,9 m		2	3	65	70
Totalt	1 020	518	119	159	1 816
Antall deltakeradganger 13. oktober 2016					
	Største lengde				
Hjemmelslengde	Under 11 m	11 - 14,9 m	15 - 20,9 m	Over 21 m	Totalt
Under 11 m	960	203	13	6	1 182
11 - 14,9 m	31	304	27	25	387
15 - 20,9 m	3	11	68	68	150
21 - 27,9 m		2	2	63	67
Totalt	994	520	110	162	1 786

Kilde: Konesjons- og deltakerregisteret i Fiskeridirektoratet pr. 13. oktober 2016

Tabell 9 gir en oversikt over overreguleringen for fartøy i lukket kystgruppe i 2016. All overregulering er gitt som maksimalkvotetillegg.

Tabell 9: Overregulering i lukket kystgruppes fiske etter torsk nord for 62°N i 2016

Hjemmelslengde	Største lengde	1. jan - 20. mars	21. mars - 17. april	18. april – 24. okt	24. okt – dags dato
Under 11 m	Under 11 m	50 %*	25 %*	<i>Fartøykvoter uten overregulering</i>	<i>Fartøykvoter uten overregulering</i>
	Over 11 m	25 %*	12,5 %*		
11 - 14,9 m	Under 11 m	<i>Fartøykvoter uten overregulering</i>			<i>Fartøykvoter uten overregulering</i>
	Over 11 m				
15 - 20,9 m	Under 11 m				50 %*
	Over 11 m				25 %*
21 - 27,9 m	Under 11 m				<i>Fartøykvoter uten overregulering</i>
	Over 11 m				<i>Fartøykvoter uten overregulering</i>

*Maksimalkvoter

Gruppekvoteene er beregnet på grunnlag av fartøysammensetningen ved årsskiftet. Utskiftninger som skjer i løpet av året vil derfor ikke medføre at gruppekvoteene endres, men vil kunne påvirke graden av overregulering i de enkelte reguleringsgruppene.

Pr. 22. oktober har lukket kystgruppe landet ca. 187 000 tonn torsk, og av dette utgjør fiske innenfor ferskfiskordningen ca. 8 300 tonn. Det vil si at det gjenstår ca. 15 800 tonn i lukket kystgruppe. Til sammenligning var det landet ca. 231 000 tonn og ca. 206 000 tonn på tilsvarende tidspunkt henholdsvis i 2014 og 2015.

Jf. fangst pr. 22. oktober i tabell 7 i de enkelte lengdegruppene. Den justerte gruppekvoten i lukket kystgruppe for fartøy under 11 meter hjemmelslengde er pr. 22. oktober overfisket med ca. 150 tonn. I samråd med fiskerinæringen ble maksimalkvotene for fartøy under 11 meter hjemmelslengde redusert i lukket kystgruppe 21. mars i år for å bremse fisketakten. Fisket innenfor maksimalkvotene ble stoppet 18. april da justert gruppekvote var beregnet oppfisket.

Fartøy på og over 11 og under 15 meter hjemmelslengde har ca. 1 300 tonn igjen av årets justerte gruppekvote. I fartøygruppen på og over 15 og under 21 meter hjemmelslengde gjenstår ca. 7 300 tonn. I samråd med fiskerinæringen økte Fiskeridirektoratet kvotene med virkning fra 24. oktober for å legge til rette for at gruppekvoten kan tas før årsskiftet. Det gjenstår ca. 290 tonn av den justerte gruppekvoten for fartøygruppen på og over 21 meter hjemmelslengde.

2.3.2.3 Lukket kystgruppe – samfiske

Samfiske innebærer at et fartøy kan fiske hele eller deler av kvoten av torsk, hyse og sei som er tildelt et annet fartøy. Det andre fartøyet har ikke adgang til å drive fiske så lenge samfisket pågår.

Pr. 22. oktober 2016 er 204 samfiskelag påmeldt (408 fartøy).

I likhet med tidligere år kan hvert fartøy kun drive samfiske med ett annet fartøy i 2016. Dersom et fartøy som deltar i et samfiskelag blir skiftet ut, kan det nye fartøyet imidlertid gå inn i samfiskelaget. Dersom fartøy A som deltar i et samfiskelag der samfisket er påbegynt selges og ikke blir erstattet, kan fartøy B i samfiskelaget ikke finne seg et nytt fartøy å samfiske med.

Nytt i 2016 er at Nærings- og fiskeridepartementet har innført en begrensning i samfisket for samfiskelag der det ene fartøyet har største lengde under 11 meter og det andre fartøyet har største lengde over 11 meter. For disse samfiskelagene vil størrelsen på kvoten, i motsetning til tidligere år, påvirkes for de tilfeller der minste fartøyet er passivt og det største fartøyet er aktivt. Nærings- og fiskeridepartementet har besluttet at overreguleringen for det minste fartøyet skal reduseres slik at det får en overregulering som om det er over 11 meter største lengde dersom det er det største fartøyet som er aktivt i fisket. Overreguleringen justeres ikke opp igjen når samfisket er avsluttet.

Fartøy med største lengde over 11 meter beholder sin overregulering dersom det ligger passivt og fartøyet med største lengde under 11 meter er aktivt.

2.3.2.4 Åpen kystgruppe

Åpen kystgruppe har 10,9 % av de konvensjonelle kystfiskefartøyene sin kvoteandel. Årets gruppekvote utgjør 25 649 tonn. Justert for kvotefleksibilitet er gruppeknoten på 25 873 tonn torsk, herav er det avsatt 2 100 tonn til fiske innenfor ferskfiskordningen. Jf. beskrivelse av ferskfiskordning i lukket kystgruppe punkt 2.3.2.2.

Fartøy i åpen kystgruppe har pr. 22. oktober fisket ca. 27 000 tonn, og den justerte gruppeknoten er overfisket med ca. 1 500 tonn (inklusive ferskfiskordningen). Fartøy i åpen kystgruppe ble fra årets start regulert med maksimalkvoter med garantert kvantum i bunn. Fisket ble stoppet på maksimalkvotetillegg 4. april, og fisket har etter den tid fortsatt innenfor garanterte kvoter, ferskfiskordning og kystfiskekvote.

Tabell 10 viser garanterte kvoter i åpen kystgruppe.

Tabell 10: Kvoter i åpen kystgruppe

Fartøylengde	Garanterte kvoter
Under 8 m	15
8 – 9,99 m	21
Over 10 m	24

Eiere av fartøy i åpen kystgruppe i Finnmark, Nord-Troms og øvrige kommuner som er omfattet av det geografiske virkeområdet til Sametingets søkerbaserte tilskuddsordning omfattes av kystfiskekvoten, kan fiske innenfor en tilleggskvote. Kystfiskekvoten i år ble gitt som et tillegg på 16 tonn fra årets start i tillegg til de ordinære kvotene i åpen kystgruppe som

fremgår av tabell 10. I samråd med Sametinget besluttet Fiskeridirektoratet å øke kvotetillegget til 26 tonn 21. april i år for å legge til rette for at avsetningen på 3 000 tonn tas. Fiske innenfor kystfiskekvoten utgjør ca. 2 400 tonn pr. 22 oktober.

3 RAMMEVILKÅR FOR REGULERING AV FISKET I 2017

3.1 BESTANDSITUASJONEN

ICES (*The International Council for the Exploration of the Sea*) klassifiserer bestanden til å ha god reproduksjonsevne, og beskatningen er bærekraftig. Gytebestanden er noe lavere enn rekordnivået i 2013, men den er fortsatt godt over føre-var-nivået, noe den har vært siden 2002. Totalbestanden er på samme nivå som i perioden 1946 til 1955. Fiskedødeligheten ble redusert betydelig fra godt over kritisk nivå (F_{lim}) i 1999 til under føre-var-nivået i 2007. Deretter har den vært under føre-var nivået, men i 2014 og 2015 var den like i underkant av føre-var-nivået. Basert på en rapport fra den felles norsk-russiske analysegruppen som beregner totalfangsten av torsk, ble IUU-fangstene (*Illegal, Urapportert og Uregulert*) satt til null for 2015.

Bestanden inneholder betydelige mengder gammel fisk og beregningsmodellen er sensitiv for dette. Det er indikasjoner på at de sterke årsklassene 2004 og 2005 kan være undervurdert i årets bestandsvurdering. ICES planlegger en metoderevisjonsprosess våren 2017 for å evaluere beregningsmodeller for denne bestanden.

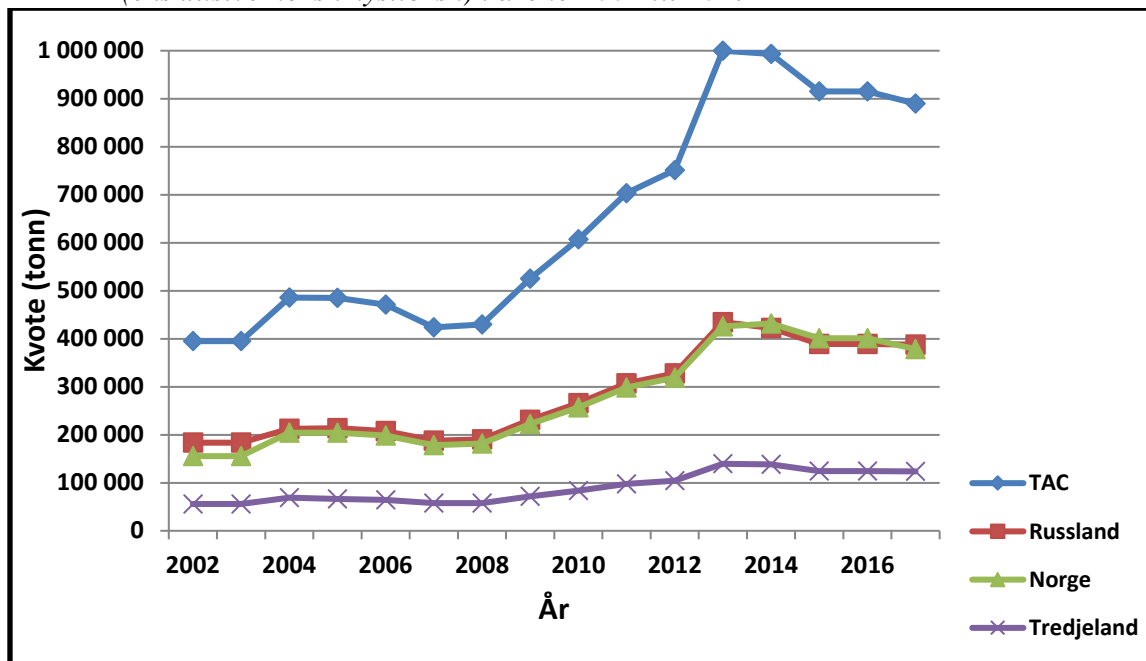
3.2 KVOTESITUASJONEN I 2017 – FORDELING AV DEN NORSKE KVOTEN

Den blandete norsk-russiske fiskerikommisjon vedtok i 2016 en ny forvaltningsregel der fiskedødeligheten økes når gytebestanden er høy. Denne nye regelen skal gjelde for en periode på fem år, med forbehold om at metoderevisjonen for torsk i 2017 ikke endrer konklusjonen fra ICES om denne regelens føre var-egenskaper.

I henhold til den nye forvaltningsregelen fastsatte partene en TAC for nordøst-arktisk torsk på 890 000 tonn for 2017, omtrent på samme kvotenivå som i inneværende år. I tillegg kommer 21 000 tonn norsk kysttorsk, og det avsettes 123 954 tonn torsk til tredjeland. De resterende 787 046 tonn deles likt mellom Norge og Russland.

Figur 2 viser utviklingen i TAC og kvoter av torsk nord for 62°N i årene 2002 til 2017.

Figur 2: TAC og kvoter til Norge, Russland og tredjeland av torsk nord for 62°N (eksklusive norsk kysttorsk) i årene 2002 til 2017



Etter en overføring på 6 000 tonn til Norge fra Russland blir fordelingen av torskekvoten i 2017 som følger:

Tabell 11: Kvotesituasjonen for 2017 (inklusive 21 000 tonn kysttorsk)

Land	Kvote i tonn
Norge	399 523
Russland	387 523
Tredjeland	123 954
Sum	911 000

Av dette kan inntil 14 000 tonn, 7 000 tonn til Russland og 7 000 tonn til Norge disponeres til forsknings- og forvaltningsformål.

Fiskeridirektøren viser til pågående prosess med utlysning av forskningskvoter for 2017. Størrelsene på kvanta som avsettes til undervisningsordningen, forskningsformål og lærlingkvoter i 2017 er først kjent når endelig forskrift fastsettes rett før årsskiftet. Fiskeridirektøren legger derfor til grunn at inneværende års avsetninger til formålene nevnt ovenfor, er det beste estimatet for avsetninger i 2017. Avsetningenes størrelse utgjør en svært liten andel av totalkvotene i de enkelte fiskeriene og har derfor ingen betydning for forslaget til regulering. I de fiskerier hvor det er innført kvotefleksibilitet mellom kvoteår, vil ubenyttede andeler på avsetningene påplusses neste års totalkvote og motsatt gå til fratrukk dersom avsetningene er for lave.

I 2016 er det avsatt 707 tonn torsk nord for 62°N til undervisningsordningen, forskningsformål og lærlingkvoter, og regneeksempelet i forslaget til reguleringer for 2017 legger dette kvantumet til grunn.

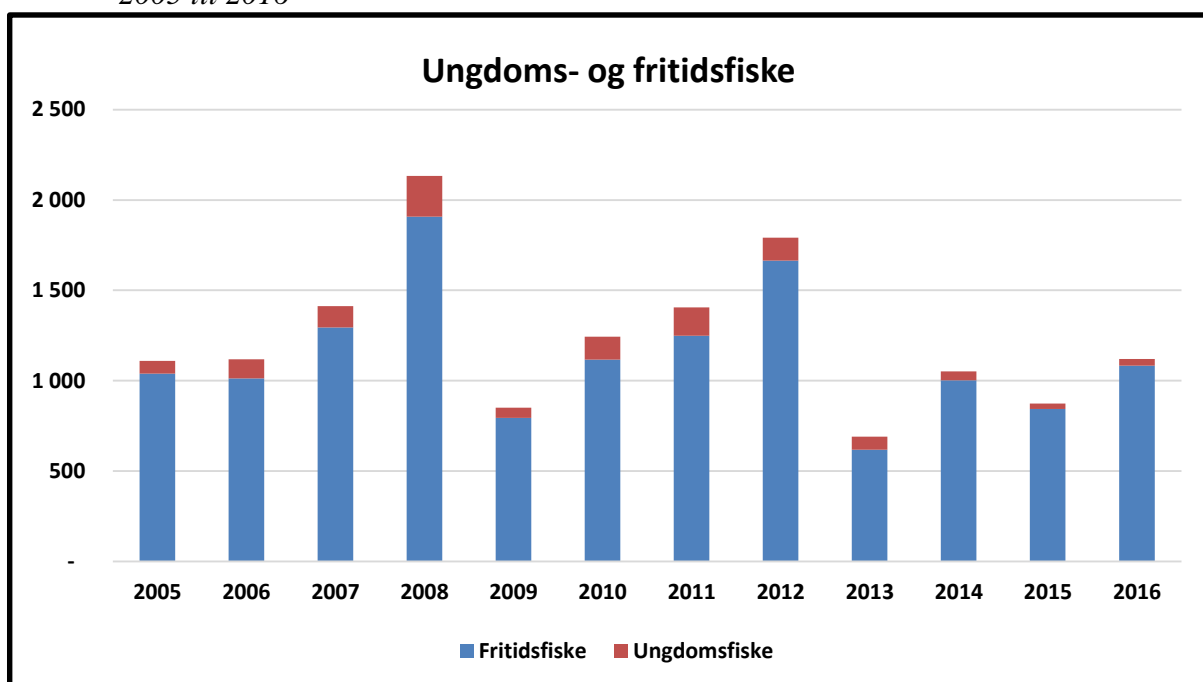
Basert på siste års erfaringer, legger man til grunn at det vil stå igjen en del ubenyttet tredjelandskvantum. Fra årets begynnelse foreslås å overføre 10 000 tonn av forventet ubenyttet tredjelandskvantum til nasjonal kvote. Disponibel kvote norsk kvote blir dermed 409 523 tonn i 2017.

3.2.1 Avsetning til ungdoms- og rekreasjonsfisket (turist- og fritidsfiske)

I årene 2010 til 2016 ble det avsatt 7 000 tonn til dekning av både registrert og uregistrert fangst fra ungdoms- og rekreasjonsfisket. Avsetningene ble gjort før fordeling av den nasjonale kvoten på trål og konvensjonelle redskap.

Figur 3 viser omsatt fritidsfangst og fangst fra ungdomsfiskeordningen de siste årene. Samlet omsatt fangst fra fritids- og ungdomsfiske var vesentlig lavere i 2009 og 2013 sammenlignet med de andre årene som følge av vanskelige markedssituasjon. I gjennomsnitt har det blitt omsatt om lag 1 200 tonn gjennom disse ordningene de siste 12 årene.

Figur 3: Omsatt fangst (tonn) av torsk i fritids- og ungdomsfisket i perioden 2005 til 2016



Kilde: Landings- og sluttseddelregisteret i Fiskeridirektoratet pr. 22. oktober 2016

Havforskningsinstituttet har kartlagt den kommersielle delen av turistfisket og har estimert at uttaket av torsk nord for 62°N utgjør om lag 1 500 tonn årlig. I tillegg kommer uregistrert fangst fra fritidsfiske og turistfiske som ikke går gjennom kommersielle turistfiskeanlegg, og

her har vi foreløpig ingen gode estimat på ressursuttak. Det er rimelig å legge til grunn at hele avsetningen på 7 000 tonn tas.

Vi forventer at torsken blir like tilgjengelig for fangst i kystnære strøk i 2017 som inneværende år, og Fiskeridirektøren ønsker å følge prinsippet om at *all* fangst skal avregnes totalkvote.

Fiskeridirektøren foreslår at det også i 2017 avsettes 7 000 tonn torsk til ungdoms- og rekreasjonsfiske, og at avsetningen blir gjort før fordeling av den nasjonale kvoten på trål og konvensjonelle redskap.

3.2.2 Avsetning til kvotebonus for levende lagring av torsk

I år ble det avsatt 4 000 tonn til kvotemessig dekning av kvotebonus ved levende lagring. Kvotebonusen utløses ved at endelig kvotebelastning ved levende lagret torsk blir beregnet til 50 % av kvantumet på sluttseddelen.

Nærings- og fiskeridepartementet har signalisert at ordningen med kvotebonus ved levendelagring av torsk skal evalueres høsten 2017. Pr. 22. oktober er det registrert 3 692 tonn på bonusordningen. I påvente av evalueringen, foreslår Fiskeridirektøren å videreføre avsetningen på 4 000 tonn med 50 % kvotebonus.

Fiskeridirektøren foreslår å avsette 4 000 tonn til dekning av kvotebonus ved levende lagring i 2017, og foreslår at dette avsettes før fordeling på trål og konvensjonelle redskap. Levende lagret torsk avregnes med 50 % av kvantumet på sluttseddelen.

Fiskeridirektoratet gjør oppmerksom at det pågår et arbeid med å utarbeide et helhetlig rapporteringsregime for levende lagring av torsk. Dette arbeidet baseres på tidligere gjennomført høring. Dette vil stille endrede krav til elektronisk rapportering av fangst- og aktivitetsdata, føring av seddel og journal ved levende lagring av torsk. Dette for å sikre et riktig bilde av ressursuttaket.

3.2.3 Oppfølging av Kystfiskeutvalget

I 2016 er det satt av 3 000 tonn til oppfølging av Kystfiskeutvalget. Kvantumet tildeles fartøy som fisker i åpen kystgruppe i Finnmark og Nord-Troms, samt øvrige kommuner i Troms og Nordland som er omfattet av det geografiske virkeområdet til Sametingets søkerbaserte tilskuddsordning. Ordningen omtales også som kystfiskekvoten, og årets regulering er en videreføring fra tidligere års regulering. Fiske innenfor kystfiskekvoten utgjør ca. 2 400 tonn pr. 22 oktober. Fiskeridirektøren legger til grunn at avsetningen skal videreføres på samme nivå som i perioden 2011 til 2016.

Fiskeridirektøren foreslår å avsette 3 000 tonn til oppfølging av Kystfiskeutvalget i 2017, og foreslår at dette avsettes før fordeling på trål og konvensjonelle redskap.

3.2.4 Rekrutteringskvoter

Fiskeridirektoratet viser til at Nærings- og fiskeridepartementet har besluttet at rekrutteringskvotene fra nå av skal belastes alle fartøygrupper i det enkelte fiskeri. Fiskeridirektoratet har fått i oppdrag å utarbeide et forslag til hvordan kvotebelastningen i tilknytning til rekrutteringskvotene skal utformes. Fiskeridirektoratet foreslår en enkel modell med følgende forutsetninger:

- Kvantum i tilknytning til rekrutteringskvotene «tas fra toppen» før fordeling på fartøygrupper fra og med inneværende år
- Kvantumet som «tas fra toppen» korresponderer til fartøyenes garanterte kvoter. Dette innebærer at det ikke tas hensyn til eventuell:
 - overregulering
 - bifangstordning
 - ferskfiskordning
 - kvotebonus levende lagring
 - strukturadgang
- Kvantum i tilknytning til rekrutteringskvotene overføres til kystgruppen før fordeling av kvoter på fartøynivå, og fartøy med rekrutteringskvote reguleres ellers helt likt med fartøy de i lukkede kystgruppene
- Kvantum som settes av til rekrutteringskvotene går til fratrekk på neste års kvote før fordeling mellom fartøygrupper, m.a.o. så salderes kvantum i tilknytning til rekrutteringskvotene inneværende år på neste års totalkvote før fordeling på fartøygruppene

Tabell 12 viser sum kvotefaktorer for rekrutteringskvoter fordelt på hjemmelslengdegrupper i fisket etter torsk nord for 62°N pr. 22. oktober 2016.

Tabell 12: Kvotefaktorer og garantert kvoter (tonn) i tilknytning til rekrutteringskvotene fordelt på hjemmelslengdegruppe pr. 22. oktober 2016

Hjemmelslengde	Sum kvotefaktorer rekrutteringskvoter	Kvoteenhet	Garanterte kvoter
Under 11 m	87,5000	18,6655	1 633
11 - 14,9 m	115,2600	20,7108	2 387
Totalt	202,7600		4 020

For å ta høyde for fiske på rekrutteringskvoter, foreslår fiskeridirektøren at det settes av 4 020 tonn før fordeling på fartøygrupper.

Fiskeridirektøren foreslår å avsette 4 020 tonn i tilknytning til rekrutteringskvotene i 2017, og foreslår at dette avsettes før fordeling på trål og konvensjonelle redskap.

3.2.5 Fordeling mellom trål og konvensjonelle redskap

Som grunnlag for fordeling av den norske kvoten av torsk, ble følgende stige vedtatt på Norges Fiskarlags Landsmøte i 2001 og anbefalt videreført på Norges Fiskarlags Landsmøte i 2007:

- ved en norsk totalkvote på mindre enn 130 000 tonn får konvensjonelle redskaper 72 % av totalkvoten, mens trålerne får 28 %
- ved en norsk totalkvote på 130 000 tonn og høyere utvikles gruppenes prosentandeler lineært til ved en norsk totalkvote på inntil 330 000 tonn, og fordeles med 67 % til konvensjonelle redskaper og 33 % til trål
- ved en norsk kvote på 330 000 tonn og høyere fordeles gruppenes andeler tilsvarende som ved 330 000 tonn, med 67 % til konvensjonelle redskaper og 33 % til trålerne

I vedtaket er det lagt til grunn at kvoten av norsk kysttorsk skal inngå i beregningsgrunnlaget for fordelingen mellom konvensjonelle fartøy og trål. Den norske kvoten blir 390 796 tonn etter avsetning til ulike formål, samt tilbakeføring av utbenyttet tredjelandskvantum på 10 000 tonn. Dette betyr at kvoten skal fordeles med 67 % til konvensjonelle redskaper og 33 % til trålerne.

Fiskeridirektøren foreslår at man for 2017 følger Norges Fiskarlags landsmøtevedtak 7/01 og 6/07 om fordelingen av den norske kvoten. Dette innebærer at konvensjonelle redskaper får 67 % og trål 33 %. Dette betyr 261 833 tonn til konvensjonelle redskaper og 128 963 tonn til trål.

4 REGULERING AV DELTAKELSEN I FISKET I 2017

4.1 TRÅLGRUPPEN

Fiskeridirektøren legger til grunn at gjeldende vilkår for konsesjon videreføres i 2017, noe som innebærer at fartøyene må ha konsesjonspliktig torsketråltillatelse eller seitråltillatelse for å delta.

4.2 FARTØY SOM FISKER MED KONVENSJONELLE REDSKAP

Det forventes at deltakervilkår i fisket etter torsk, hyse og sei for fartøy som fisker med konvensjonelle redskap nord for 62°N i all hovedsak videreføres i 2017.

5 REGULERINGSFORSLAG FOR 2017

5.1 KVOTEFLEKSIBILITET MELLOM KVOTEÅR

Den blandete norsk-russiske fiskerikommisjon innførte ordningen med kvotefleksibilitet mellom kvoteår i fisket etter torsk fra og med 2015. Kvotefleksibiliteten gjelder norsk totalkvote. Fiskeridirektoratet viser til at kvotefleksibiliteten i fisket etter torsk samtidig ble innført på gruppekvote nivå i den nasjonale reguleringen.

Fiskeridirektøren mener at det kan være hensiktsmessig å innføre kvotefleksibilitet i flere fartøygrupper på fartøynivå i fremtiden. Fiskeridirektøren viser til arbeidet med utvikling av nytt kvoteregister og fraråder en slik reguleringsmodell i torskefiskeriene før arbeidet med det nye kvoteregisteret er ferdigstilt i Fiskeridirektoratet. Arbeidet med utvikling av nytt kvoteregister har vist seg å være mer krevende og komplekst enn først antatt. Fiskeridirektoratet og fiskesalgslagene er ikke i stand til å innføre kvotefleksibilitet på fartøynivå i torskefiskeriene med virkning fra 2017. Fiskeridirektøren anbefaler derfor å videreføre ordningen med kvotefleksibilitet på gruppenivå også i 2017.

Fiskeridirektøren foreslår at ethvert kvantum fisket ut over vedkommende fartøygruppes gruppekvote, skal gå til fratrekk på fartøygruppens gruppekvote det påfølgende år.

Fiskeridirektøren foreslår at fartøygruppene kan overføre inntil 10 % av gruppekvoten til det påfølgende år. Dersom det gjenstår mer enn 10 % av en fartøygruppes kvote, skal den overskytende kvoten refordelles til alle fartøygrupper etter etablerte fordelingsnøkler det påfølgende år.

I den videre saksfremstillingen legges det til grunn prognoser på hvor mye det kan forventes at de enkelte fartøygruppene kan overføre mellom 2016 og 2017, og det fastsettes foreløpige kvoteenheter ved årsskiftet. Endelige kvoteenheter fastsettes når fangststatistikken ansees for komplett i januar/februar 2017.

5.2 FERSKFISKORDNING

Ferskfiskordningen har som målsetting å stimulere fiskeflåten til ferske leveranser av råstoff til landindustrien i ellers rolige perioder i andre halvår. Det legges til grunn at ordningen videreføres i 2017 på samme nivå og med samme vilkår som i inneværende år. Ettersom gruppekvoter fordeles etter etablerte fordelingsnøkler, legges det til grunn at avsetninger til ferskfiskordningen avsettes fra de respektive gruppekvoter.

Fiskeridirektøren foreslår at nivået på ferskfiskordningen for ferskleveranse av torsk inneværende år videreføres i 2017, samt at gjeldene vilkår videreføres.

Størrelsen på avsetningene til ferskfiskordningen i åpen og lukket kystgruppe fremgår av tabell 13.

Tabell 13: Avsatt kvantum (tonn) ferskfisksordningen

Ferskfiskordningen	Avsetning (tonn)
Ferskfiskordning lukket kystgruppe	17 200
Ferskfiskordning åpen kystgruppe	2 100
Totalt	19 300

Fiskeridirektøren foreslår at ferskfiskordningen starter opp med en tillatt torskeandel på 20 % på ukesbasis fra og med 1. mai 2017.

Fiskeridirektøren foreslår videre at torskeandelen økes til 30 % på ukesbasis fra og med 26. juni 2017 med adgang til å justere den etter behov utover høsten.

5.3 FORSLAG TIL REGULERING AV TRÅLGRUPPEN

Trålerne gruppekvote av torsk vil utgjøre 128 963 tonn i 2017 etter forslaget i punkt 3.2.5.

Fiskeridirektøren foreslår at det fortsatt avsettes 750 tonn torsk til seitrålerne.

Fiskeridirektøren foreslår å videreføre bestemmelsen om at seitrålerne kan ha inntil 15 % bifangst av torsk og hyse regnet i rund vekt av fangst om bord til enhver tid og av landet fangst. I perioden 1. januar til 31. mai er tillatt bifangst inntil 30 %.

Avsetningen til seitrålerne innebærer at torsketrålerne andel av gruppekvotene i 2017 blir 128 213 tonn torsk.

Torsketrålerne har tradisjonelt ikke hatt problemer med å ta gruppekvotene av torsk, og fiskeridirektøren foreslår derfor at fartøykvotene fordeles uten overregulering. Fartøyene har dessuten anledning til å gjøre bruk av slumpfiskordningen, noe som ytterligere reduserer behovet for overregulering. Det legges til grunn at trålerne utnytter gruppekvoten i 2016, og at det dermed ikke er noe kvantum som skal overføres til 2017.

Pr. 22. oktober 2016 er det 87,9265 kvotefaktorer i Konesjons- og deltakerregisteret fordelt på 33 fartøy. Fartøykvoter på 1 458 tonn torsk pr. kvotefaktor innebærer ingen overregulering.

Fiskeridirektøren foreslår at torsketrålerne reguleres med fartøykvoter og at fartøy med kvotefaktor 1,0 får en fartøykvote på 1 458 tonn torsk.

5.4 FORSLAG TIL REGULERING AV FARTØY SOM FISKER MED KONVENSJONELLE REDSKAP

Fartøy som fisker med konvensjonelle redskap får en torskekvote på 261 833 tonn i 2017 etter forslaget i punkt 3.2.5.

5.4.1 Forslag til regulering av konvensjonelle havfiskefartøy

Fiskeridirektøren foreslår å følge Norges Fiskarlags landsmøtevedtak 7/01 og 6/07 hvor det foreslås at andelen av den konvensjonelle gruppekvoten for konvensjonelle havfiskefartøy settes til 12,81 %, det vil si 33 540 tonn.

Erfaring tilsier at alle fartøy utnytter sine fartøykvoter, og det er således ikke behov for å legge inn overregulering. Fartøyene har dessuten anledning til å gjøre bruk av slumpfiskordningen, noe som ytterligere reduserer behovet for overregulering. Det legges til grunn at konvensjonelle havfiskefartøy utnytter gruppekvoten i 2016 og at det dermed ikke er noe kvantum som skal overføres til 2017.

Pr. 22. oktober 2016 er det 92,1576 kvotefaktorer i Konesjons- og deltakerregisteret fordelt på 26 fartøy. Fartøykvoter på 364 tonn torsk pr. kvotefaktor innebærer ingen overregulering.

Fiskeridirektøren foreslår at fisket for konvensjonelle havfiskefartøy reguleres med fartøykvoter, og at fartøy med kvotefaktor 1,0 får en fartøykvote på 364 tonn torsk.

5.4.2 Forslag til regulering av lukket kystgruppe

Gruppekvoten for konvensjonelle kystfartøy blir på 228 293 tonn. Fiskeridirektøren foreslår at lukket kystgruppe får samme andel som tidligere. Dette utgjør 203 409 tonn, og det vil si 89,1 %. Etter en avsetning på 17 200 tonn til ferskfiskordning, blir lukket kystgruppes samlede kvote 186 209 tonn.

Fiskeridirektøren foreslår at fartøy i lukket kystgruppe får samme andel som tidligere. Dette utgjør 203 409 tonn torsk. Herav avsettes 17 200 tonn til en ferskfiskordning.

Fiskeridirektøren foreslår at vi benytter Finnmarksmodellen med gruppeinndeling i fire reguleringsgrupper etter hjemmelslengde som vist i tabell 14 under. Gruppekvotene følger Norges Fiskarlags vedtak fra 2007.

Dette innebærer følgende gruppeandeler og gruppekvoter for 2017:

Tabell 14: Gruppeinndeling og gruppekvoter i 2017

Lengdegrupper	Andel (tonn)	Gruppekvote
Under 11 meter hjemmelslengde*	51 487	27,65 %
11 - 14,9 meter hjemmelslengde*	49 457	26,56 %
15 - 20,9 meter hjemmelslengde	51 096	27,44 %
21 - 27,9 meter hjemmelslengde	34 169	18,35 %
Totalt	186 209	100,00 %

*Gruppekvote påplusses med 1 633 tonn og 2 387 tonn før fordeling på fartøynivå, jf. diskusjon i punkt 3.2.4 og rekrutteringskvoter

Gruppekvote må justeres for eventuelt over- eller underfiske av 2016-kvoten. Det er utarbeidet prognoser for forventede overføringer av kvoter, og prognosene går frem av tabell 15.

Tabell 15: Prognose for overføring av kvoter (tonn) fra 2015 til 2016

Lengdegrupper	Prognose overføring 2017	Prognose gruppekvote 2017
Under 11 meter hjemmelslengde	- 1 000	50 487
11 - 14,9 meter hjemmelslengde	0	49 457
15 - 20,9 meter hjemmelslengde	2 000	53 096
21 - 27,9 meter hjemmelslengde	0	34 169
Totalt	1 000	187 209

5.4.2.1 Fordeling av strukturgevinster og forslag til ny kvotestige

Fiskeridirektøren viser til saksfremstilling i reguleringsmøtet i juni i år der metode for fordeling av strukturgevinster ble beskrevet og ny kvotestige ble foreslått i lukket kystgruppe. Som følge av at Nærings- og fiskeridepartementet i brev datert 30. mai, besluttet at rekrutteringskvotene nå skal belastes jevnt over alle fartøygrupper, valgte Fiskeridirektøren i vårens reguleringsmøte å komme tilbake til saken i neste reguleringsmøte. Det vises til punkt 3.2.4 vedrørende avsatt kvantum til kvotemessig dekning av rekrutteringskvotene. Siden fartøy med rekrutteringskvoter skal reguleres likt med øvrige fartøy i lukket kystgruppe, kan strukturgevinstene fordeles i henhold til forslaget i vårens reguleringsmøte.

Strukturkvoteordningen for kystflåten baserer seg på hjemmelslengde. Når fartøy strukturerer, avkortes kvoten med 20 % som tilfaller hjemmelslengdegruppen som helhet. Fartøy under 11 meter hjemmelslengde har ikke mulighet til å strukturere, noe som medfører 100 %

avkortning på alle fartøy som går ut av andre årsaker. Disse avkortningene på henholdsvis 20 % og 100 % omtales i denne sammenhengen som strukturgevinst.

Forutsetningen for strukturkvoteordningen var at strukturgevinst skulle komme de øvrige fartøyene i lengdegruppen til gode. Strukturgevinsten fordeles ved å foreta en justering av kvotefaktorene i stigen tilsvarende strukturgevinsten innenfor hver lengdegruppe.

Det legges til grunn at gruppeandelene i lukket kystgruppes fiske etter torsk skal følge etablerte fordelingsnøkler, det vil si fordelingen i Norges Fiskarlag sitt landsmøtevedtak av 2007. Dette innebærer følgende fordeling i lukket kystgruppe:

Tabell 16: Gruppeandeler i lukket kystgruppe i fisket etter torsk nord for 62°N

Hjemmelslengde	Andel*
Under 11 m	27,65 %
11 - 14,9 m	26,56 %
15 - 20,9 m	27,44 %
21 - 27,9 m	18,35 %
Totalt	100,00 %

* Følger Norges Fiskarlags Landsmøtevedtak av 2007 (omregnet til 11-metersgrense)

Fordeling av strukturgevinst og inndekning i forhold til rekrutteringskvoter gjøres slik at summen av kvotefaktorene i de enkelte hjemmelslengdegruppene delt på den totale summen av kvotefaktorene tilsvarer gruppeandelene vedtatt av landsmøte 2007.

Strukturgevinst frem til 1. september 2012 er fordelt tidligere, mens strukturgevinst som det foreløpig ikke er tatt høyde for nå må fordeles. Lukket kystgruppe har hatt en netto reduksjon på 111 deltakeradganger i perioden 1. september 2012 til 1. april 2016. 139 deltakeradganger er gått ut i henhold til strukturkvoteordningen og 15 fartøy har gått ut av andre årsaker, mens det har funnet sted 43 nytildelinger (rekrutteringskvoter).

Tabell 17 gir oversikt over antall fartøy som har gått ut som følge av strukturvoteordningen fordelt på hjemmelslengdegrupper i perioden 1. september 2012 til 1. april 2016:

Tabell 17: Antall fartøy som har gått ut i strukturvoteordningen i perioden 1. september 2012 til 1. april 2016 i lukket kystgruppe

Hjemmelslengde	Antall utgåtte fartøy
Under 11 m	
11 - 14,9 m	87
15 - 20,9 m	33
21 - 27,9 m	19
Totalt	139

I perioden 2012 til 2016 er det tildelt 43 rekrutteringskvoter i lukket kystgruppes fiske etter torsk, hyse og sei nord for 62°N. Rekrutteringskvotene utgjør totalt 129,92 kvotefaktorer i fisket etter torsk, jf. tabell 18.

Tabell 18: Sum kvotefaktorer rekrutteringskvoter i perioden 2012 til 2016 i lukket kystgruppes fiske etter torsk nord for 62°N

Hjemmelslengde	Sum kvotefaktorer rekrutteringskvoter
Under 11 m	44,7200
11 - 14,9 m	85,2000
Totalt	129,9200

Summen av kvotefaktorene utgjorde 9 055,776 pr. 1. september 2012 etter fordeling av strukturgevinster. Antall kvotefaktorer øker med 129,92 til 9 185,696 som følge av nytildelinger (rekrutteringskvoter).

Pr. 1. april 2016 utgjør summen av kvotefaktorene i lukket kystgruppe 8 973,43. Det vil si at det er 212,266 kvotefaktorer til fordeling. For å tilfredsstillte fordelingsnøkkelen i landsmøtevedtak av 2007 er det behov for en oppjustering av de individuelle kvotefaktorene (191 kvotefaktorer).

Tabell 19 viser antall kvotefaktorer pr. 1. september 2012 og 1. april 2016.

Tabell 19: Antall kvotefaktorer 1. september 2012 og 1. april 2016 i lukket kystgruppes fiske etter torsk nord for 62°N

Hjemmels- lengde	Sum kvotefaktorer 01.10.2012	Sum kvotefaktorer 01.04.2016	Sum kvotefaktorer etter fordeling av strukturgevinst
Under 11 m	2 528,2000	2 555,9800	2 592,6421
11 - 14,9 m	2 417,4400	2 419,1940	2 490,4141
15 - 20,9 m	2 462,6120	2 416,1680	2 572,9049
21 - 27,9 m	1 647,5240	1 582,0880	1 720,7349
Totalt	9 055,7760	8 973,4300	9 376,6960

Tabell 20 viser gjeldende kvotestige, ny kvotestige som foreslås fra 1. januar 2017, samt den prosentvise endringen dette utgjør.

Tabell 20: Gjeldende og ny kvotestige, samt prosentvis økning i lukket kystgruppes fiske etter torsk nord for 62°N

Hjemmels- lengde	Gjeldende kvotestige	Ny kvotestige fra 01.01.2017	Prosentvis økning
Under 7 meter	1,21	1,2274	1,44 %
7 - 7,9	1,43	1,4506	
8 - 8,9	1,70	1,7244	
9 - 9,9	2,08	2,1099	
10 - 10,9	2,25	2,2823	
11 - 11,9	3,06	3,1501	2,94 %
12 - 12,9	3,63	3,7369	
13 - 13,9	4,40	4,5296	
14 - 14,9	5,01	5,1575	
15 - 15,9	5,92	6,3041	6,49 %
16 - 16,9	6,59	7,0175	
17 - 17,9	7,27	7,7417	
18 - 18,9	8,03	8,5510	
19 - 19,9	8,71	9,2751	
20 - 20,9	9,31	9,9140	
21 - 21,9	8,91	9,6909	8,76 %
22 - 22,9	9,30	10,1151	
23 - 23,9	9,67	10,5175	
24 - 24,9	10,04	10,9199	
25 - 25,9	10,34	11,2462	
26 - 26,9	10,73	11,6704	
27 - 27,9	11,02	11,9858	

Fiskeridirektøren foreslår at strukturgevinstene fordeles ved å foreta en justering av kvotefaktorene slik det fremgår av tabell 20 ovenfor.

Fiskeridirektøren foreslår at den nye kvotestigen har virkning fra 1. januar 2017.

5.4.2.2 Ny modell for overregulering

Nærings- og fiskeridepartementet har bedt Fiskeridirektoratet om å legge frem en ny reguleringsmodell for fartøy under 11 meter hjemmelslengde der overreguleringen trappes ned jo større faktisk lengde fartøyene har. Dagens modell differensierer på overreguleringen med hel overregulering for fartøy som har en største lengde under 11 meter og halv overregulering for fartøy som har en største lengde på eller over 11 meter. Fiskeridirektøren mener det kan være hensiktsmessig å differensiere på overreguleringen i lukket kystgruppes fiske etter torsk som følger:

Tabell 21: Modeller for overregulering i lukket kystgruppes fiske etter torsk nord for 62°N

Hjemmelslengde	Største lengde	Overregulering i gjeldende modell	Overregulering i ny modell
Under 11 m	Under 11 m	Hel overregulering	Hel overregulering
	11 - 14,9 m	Halv overregulering	Halv overregulering
	15 - 20,9 m		Kvart overregulering
	Over 21 m		Ingen overregulering
11 - 14,9 m	Under 11 m	Hel overregulering	Hel overregulering
	Over 11 m	Halv overregulering	Halv overregulering
15 - 20,9 m	Under 11 m	Hel overregulering	Hel overregulering
	Over 11 m	Halv overregulering	Halv overregulering
21 - 27,9 m	Under 11 m	Hel overregulering	Hel overregulering
	Over 11 m	Halv overregulering	Halv overregulering

Fiskeridirektøren foreslår å endre reguleringsmodellen for overregulering i lukket kystgruppe for fartøy under 11 meter hjemmelslengde slik det fremgår av tabell 21.

5.4.2.3 Overregulering

Deltakelse og utnytting av kvotene i kystflåten er avhengig av hvor god tilgjengeligheten av torsk er i fjorder og kystnære strøk. Det forventes like god tilgjengelighet i 2017 som i de siste årene. Værforholdene i hovedsesongen har også vesentlig betydning for kvoteutnyttelsen, særlig for de mindre fartøyene. I de siste to årene har vi erfart at den minste kystflåten kan være veldig fangsteffektiv dersom markedssituasjon, værforhold og tilgjengelighet ligger til rette for et godt fiske.

Fartøygruppen på og over 11 meter hjemmelslengde har benyttet seg av strukturkvoteordningen gjennom flere år. I en strukturtilpasset flåte er behovet for overregulering langt mindre sammenlignet med flåtegrupper som ikke har mulighet for strukturering. Fiskeridirektøren mener derfor at fartøygruppen på og over 11 meter hjemmelslengde bør reguleres med garanterte kvoter uten overregulering (fartøykvoter).

Eventuelle restkvoter kan overføres til neste kvoteår. Dersom det skulle vise seg at det blir nødvendig, kan Fiskeridirektoratet legge til noen maksimalkvotetillegg i løpet av året for å legge til rette for at tildelte gruppekvoter tas.

Fiskeridirektøren foreslår at fartøy i lukket kystgruppe på og over 11 meter hjemmelslengde reguleres med fartøykvoter, gitt prognose i tabell 15, slik som det fremgår av tabell 22.

Tabell 22: Forslag til fartøykvoter (rund vekt tonn) lukket kystgruppe på eller over 11 meter hjemmelslengde i 2017

Hjemmelslengde	Kvotefaktor	Fartøykvote
11 - 11,9	3,1501	65,6
12 - 12,9	3,7369	77,8
13 - 13,9	4,5296	94,3
14 - 14,9	5,1575	107,4
15 - 15,9	6,3041	130,1
16 - 16,9	7,0175	144,8
17 - 17,9	7,7417	159,8
18 - 18,9	8,5510	176,5
19 - 19,9	9,2751	191,4
20 - 20,9	9,9140	204,6
21 - 21,9	9,6909	192,4
22 - 22,9	10,1151	200,9
23 - 23,9	10,5175	208,8
24 - 24,9	10,9199	216,8
25 - 25,9	11,2462	223,3
26 - 26,9	11,6704	231,7
27 - 27,9	11,9858	238,0

Når det gjelder fartøygruppen under 11 meter hjemmelslengde, er det fremdeles behov for en del overregulering av flere årsaker blant annet:

- Ingen mulighet for strukturering i fartøygruppen
- Variabel deltakelse og kvoteutnyttelse i fartøygruppen

Samtidig ser vi en tendens mot stadig mer effektive fartøy i den minste fartøygruppen, og i kombinasjon med samfiskeordningen må det påregnes høyere kvoteutnyttelse i årene fremover. De siste årene har vi stoppet fisket i april på maksimalkvotetillegg.

Fiskeridirektøren mener at overreguleringen må en god del ned fra dagens nivå som ligger på 50 % for fartøy som har hjemmelslengde og største lengde under 11 meter og 25 % for fartøy som har hjemmelslengde under 11 meter og største lengde over 11 meter. Årets overregulering ble gitt som maksimalkvotetillegg.

Erfaringer fra de siste årenes fiske i den minste kystflåten viser at det er svært vanskelig å stoppe fisket i tide dersom det underveis i sesongen blir behov for å refordele som følge av lav fisketakt. Risikoen er da overfiske av gruppekvoten som må dekkes inn det påfølgende året og som gjerne har fordelingsmessige effekter som følge av at fartøy fisker i ulike deler av året.

Fiskeridirektøren mener at i valg av reguleringsmodell er det slik at jo høyere overreguleringen settes, desto mindre andel av kvoten kan deles ut som garanterte kvoter. Fordelen med overregulerte garanterte kvoter er forutsigbarhet for næringen, og som igjen kan motvirke uønsket kappfiske og sesongtopping i de mest hektiske vårmånedene. Ulempen med overregulerte garanterte kvoter, er at det er lite rom for justeringer underveis hvis fisketakten blir veldig lav eller høy. Som tidligere skrevet, er risikoen for overfiske stor i denne fartøygruppen, da det er vanskelig å forutse hva som vil fiskes innenfor garanterte kvoter etter en eventuell stopp i fisket. Fordelen med lave garanterte kvoter er at det er lettere å justere kurs underveis i løpet av året med hensyn til overregulering ved behov.

Innføring av kvotefleksibilitet mellom kvoteår har konsekvenser for reguleringen av fiskeriene ved at man må vise større ansvarlighet for å unngå et eventuelt overfiske. Det er ikke ansvarlig forvaltning å tildele deler av fiskeflåten en garanti som man eventuelt ikke har kvotemessig dekning for, eller som kan gå utover andre fartøygrupper som dermed ikke har en reell mulighet til å benytte en 10 % kvotefleksibilitetsadgang.

Nedenfor skisseres to ulike reguleringsmodeller for lukket kystgruppe under 11 meter hjemmelslengde i 2017, gitt prognose i tabell 15.

Modell I

Modell I tar utgangspunkt i garanterte kvoter uten overregulering og maksimalkvoter med 40 %, 20 %, 10 % og ingen overregulering avhengig av fartøyets største lengde.

Tabell 23: Forslag til maksimalkvoter (rund vekt tonn) i lukket kystgruppe under 11 meter hjemmelslengde i 2017

Hjemmelslengde	Kvote-faktor	Maksimalkvote største lengde under 11 m	Maksimalkvote største lengde 11 - 14,9 m	Maksimalkvote største lengde 15 - 21,9 m	Herav garantert	Fartøykvoter største lengde over 21 m
under 7 meter	1,2274	34,5	29,6	27,1	24,7	24,7
7 - 7,9	1,4506	40,8	35,0	32,1	29,2	29,2
8 - 8,9	1,7244	48,5	41,6	38,1	34,7	34,7
9 - 9,9	2,1099	59,4	50,9	46,7	42,4	42,4
10 - 10,9	2,2823	64,2	55,1	50,5	45,9	45,9

Modell I innebærer maksimalkvoter med hel overregulering (40 %) for fartøy under 11 meter største lengde, halv overregulering (20 %) for fartøy på 11 meter og opp til 15 meter største lengde og kvart overregulering (10 %) for fartøy på 15 meter og opp til 21 meter største lengde. Fartøy med største lengde på og over 21 meter gis ingen overregulering i denne modellen, og det vil si at de fisker innenfor fartøykvoter.

Modell II

Modell II tar utgangspunkt i garanterte kvoter med overregulering på 20 %, 10 %, 5 % og ingen overregulering avhengig av fartøyets største lengde.

Tabell 24: Forslag til fartøykvoter (rund vekt tonn) i lukket kystgruppe under 11 meter hjemmelslengde i 2017

Hjemmelslengde	Kvote-faktor	Fartøykvote største lengde under 11 m	Fartøykvote største lengde 11 - 14,9 m	Fartøykvote største lengde 15 - 21,9 m	Fartøykvote største lengde over 21 m
under 7 meter	1,2274	29,6	27,1	25,9	24,7
7 - 7,9 m	1,4506	35,0	32,1	30,6	29,2
8 - 8,9 m	1,7244	41,6	38,1	36,4	34,7
9 - 9,9 m	2,1099	50,9	46,7	44,5	42,4
10 - 10,9 m	2,2823	55,1	50,5	48,2	45,9

Modell II innebærer fartøykvoter med hel overregulering (20 %) for fartøy under 11 meter største lengde, halv overregulering (10 %) for fartøy på 11 meter og opp til 15 meter største lengde og kvart overregulering (5 %) for fartøy på 15 meter og opp til 21 meter største lengde. Fartøy med største lengde på og over 21 meter gis ingen overregulering i denne modellen, og det vil si at de fisker innenfor fartøykvoter uten overregulering.

Fiskeridirektøren ønsker ro og forutsigbarhet i kystfiskeflåtens fiske neste år og mener en fartøykvoteregulering med lav overregulering er best egnet til å motvirke kappfiske. En slik regulering betinger at overreguleringen ikke overstiger forslaget i modell II. Dersom det skulle vise seg at fisketakten blir veldig lav neste år, kan reguleringen justeres i samråd med fiskerinæringen ved å gi kvoteøkninger i form av maksimalkvotetillegg utover i året. Eventuelt kan restkvantum overføres til 2017 hvis det står igjen et kvantum ved årets slutt (10 % dvs. 5 149 tonn). Da vil hele fartøygruppen få en andel av restkvantum fra 2016 som fartøykvoter i 2017.

Fiskeridirektøren foreslår modell II, og det vil si modell med fartøykvoter som angitt i tabell 24.

5.4.3 Samfiske i lukket kystgruppe

Intensjonen med samfiskeordningen var å legge til rette for å sikre avvikling av fisket og bedre lønnsomhet for de minste fartøyene gjennom økt kvotegrunnlag og bemanning på det enkelte fartøy.

Fiskeridirektøren foreslår å videreføre samfiskeordningen i 2017 i henhold til reguleringen for 2016.

5.4.4 Forslag til regulering av åpen kystgruppe

Som tidligere skrevet, blir gruppekvoten for konvensjonelle kystfartøy på 228 293 tonn. Fiskeridirektøren foreslår at åpen kystgruppe får samme andel som tidligere. Dette utgjør 24 884 tonn, det vil si 10,9 %. Det avsettes 2 100 tonn til en ferskfiskordning, jf. punkt 5.1.

Fiskeridirektøren foreslår at fartøy i åpen gruppe får samme andel som tidligere. Dette utgjør 24 884 tonn torsk. Herav avsettes 2 100 tonn til en ferskfiskordning.

Det ligger an til et overfiske av årets gruppekvote på et par tusen tonn, og overfisket må gå til fratrekk på neste års gruppekvote. Siden neste års disponible kvote blir noe lavere enn årets og siden fisket på maksimalkvoten har blitt stoppet allerede i april og mai de siste årene, mener Fiskeridirektøren at kvotene bør reduseres noe i 2017.

Fiskeridirektøren foreslår at fisket etter torsk for fartøy i åpen gruppe reguleres med maksimalkvoter med garanterte kvoter i bunn på et noe lavere nivå sammenlignet med inneværende år fra årets begynnelse. Kvotene fremgår av tabellen nedenfor.

Tabell 25: Forslag til kvoter for fartøy i åpen gruppe 2017

Fartøylengde	Kvotefaktor	Maksimalkvoter	Herav garantert
Under 8 m	1,0	18	14
8 – 9,99 m	1,4	25	20
Over 10 m	1,6	29	22

5.5 REGULERING AV KYSTFISKEKVOTE

Tabell 26 viser fiske innenfor kystfiskekvoten i perioden 2011 til 2016. Vi ser at kvoteutnyttelsen ligger langt høyere i år sammenlignet med tidligere år.

Tabell 26: Fangst (tonn) på kystfiskekvoten 2011 til 2016 pr. 22. oktober

År	Kvote (tonn)	Fangst (tonn)	Restkvote (tonn)	Restkvote (%)
2011	3 000	290	2 710	90,3 %
2012	3 000	744	2 256	75,2 %
2013	3 000	171	2 829	94,3 %
2014	3 000	703	2 297	76,6 %
2015	3 000	551	2 449	81,6 %
2016	3 000	2 441	559	18,6 %

Kilde: Norges Råfisklag pr. 22. oktober 2016

Fiskeridirektoratet er kjent med at Sametinget og Nærings- og fiskeridepartementet i løpet av året har samarbeidet om en mer målrettet modell for kystfiskekvoten. Nærings- og fiskeridepartementet har gitt tilbakemelding om at arbeidet ikke er ferdigstilt og anbefaler derfor en videreføring av inneværende års regulering.

Fiskeridirektøren foreslår derfor å videreføre årets regulering med en garantert tilleggskvote på 16 tonn. Kvotetillegget kommer i tillegg til garanterte kvoter og maksimalkvoter i åpen kystgruppe og kan fiskes i kombinasjon med ferskfiskordningen. Fiskeridirektoratet vil være i dialog med Sametinget vedrørende utøvelsen av fisket og justere kvoten dersom fartøy kommer i kvotetaket.

Fiskeridirektøren foreslår å videreføre kystfiskekvoten med tilleggskvoter på 16 tonn til alle fartøy i åpen kystgruppe i virkeområdet til Sametingets søkerbaserte tilskuddsordning.

6 UNGDOMSFISKEORDNINGEN

Ungdomsfiskeordningen gir ungdom mellom 12 og 25 år adgang til å drive fiske i sommerferien. For 2010 ble ordningen utvidet fra å omfatte fiske etter torsk, hyse og sei nord for 62°N til å omfatte hele landet og de fiskerier som omfattes av forskrift av 27. november 2009 om adgang til å delta i kystfartøygruppens fiske for 2010. Ordningen ble videreført i årene etter.

I 2016 er det avsatt 7 000 tonn torsk til dekning av ungdoms- og rekreasjonsfisket. Avsetningen ble gjort før fordeling av den nasjonale kvoten på trål og konvensjonelle redskap. Tabell 27 viser antall fiskere som har deltatt i ungdomsfiskeordningen og levert fangst til Norges Råfisklag de siste årene.

Tabell 27: Antall deltakere og fangst (tonn) i ungdomsfiskeordningen i årene 2007 til 2016

År	Antall fiskere	Torsk	Hyse	Sei	Annet	Total fangst
2007	221	120	21	57	21	219
2008	292	223	31	50	33	337
2009	80	57	2	24	6	89
2010	144	128	9	54	26	218
2011	168	158	15	37	26	235
2012	181	127	13	71	31	242
2013	132	73	12	34	19	139
2014	84	48	8	19	16	91
2015	83	29	3	33	25	90
2016	99	37	2	20	23	82

Kilde: Norges Råfisklag pr. 19. september 2016

Fiskeridirektøren legger til grunn at ungdomsfiskeordningen videreføres i 2017.

7 BIFANGST TIL FARTØY SOM IKKE KAN DELTA I LUKKET ELLER ÅPEN KYSTGRUPPE

I utgangspunktet er det et vilkår for å delta i åpen kystgruppe i fisket etter torsk, hyse og sei nord for 62°N at fartøyet har en største lengde under 11 meter. Fartøy som ikke fyller vilkårene for å delta i åpen kystgruppe, og som heller ikke kan delta i lukket kystgruppe, kan ved fiske etter andre arter ha inntil 10 % bifangst til sammen av torsk, hyse og sei ved landing. Samlet torskefangst må i løpet av året ikke overstige 2 tonn.

Fiskeridirektøren foreslår en videreføring av bifangstreguleringen for fartøy som ikke kan delta i åpen eller lukket kystgruppe.

8 KYSTTORSK

Det er utarbeidet en gjenoppbyggingsplan for kysttorsk nord for 62°N. Det internasjonale råd for havforskning (ICES) har vurdert gjenoppbyggingsplanen til å være i tråd med en føre-var tilnærming, forutsatt at den følges opp med nødvendige tiltak.

Gjenoppbyggingsplanen fastsetter et mål om å gjenoppbygge kysttorskbestandene nord for 62°N til fullt reproduksjonspotensiale, og samtidig oppnå tilfredsstillende vern av lokale bestandskomponenter. Inntil det foreligger en bestandsberegning som aksepteres av ICES og et vitenskapelig råd for hvor stor gytebestand som gir fullt reproduksjonspotensiale, skal bestanden betraktes som gjenoppbygget når toktindeksen for gytebestand i to etterfølgende år ligger over 60 000 tonn. Så lenge toktindeksen for gytebestand ikke øker, skal reguleringene sikte mot å redusere fiskedødeligheten med minst 15 % per år relativt til 2009-nivået. Gytebestanden av kysttorsk måles ved gjennomføringen av Havforskningsinstituttets høsttokt, og resultatene fra årets tokt vil formodentlig være klare i begynnelsen av desember. Det bør påpekes at de akustiske resultatene fra toktet er fastlagt med en nokså høy grad av usikkerhet. Gytebestanden etter toktindeksen i 2010 viste en nedgang i forhold til 2009, noe som innebar at reguleringen skulle ta sikte på en nedgang i fiskedødeligheten på 15 % i 2011. Toktet i 2011 viste en høyere gytebestand enn i 2010, og åpnet derfor for en videreføring av reguleringene. I 2012 viste toktet igjen en nedgang i gytebestanden i forhold til foregående år, og dette tilsa reduksjon av fiskedødeligheten på 30 % i 2013 sammenlignet 2009-nivået. I 2013 og 2014 viste toktet en økning i gytebestanden, og reguleringene kunne dermed videreføres. En nedgang i 2015 tilsier en reduksjon av fiskedødeligheten i 2016 på 45 %. Dersom høsttoktet inneværende år registrerer ytterligere nedgang, skal fiskedødeligheten i 2017 reduseres med 60 % i forhold til 2009.

Gjenoppbyggingsplanens mål om redusert fiskedødelighet er ikke oppnådd. Estimert samlet kommersiell fangst av kysttorsk i 2015 er høy, nesten 60 % over fangsten i 2009. Dette synes i hovedsak å være en følge av store fangster før skreiinsiget i begynnelsen av året av kysttorsk som beitet på sild utenfor Troms og nordlige Nordland. Fiskeridirektoratet har i 2016 på bestilling fra Nærings- og fiskeridepartementet hatt på høring en rekke forslag som berører kystnært fiske, herunder justering/utvidelse av enkelte fjordlinjer. Forslagene er for tiden til vurdering i departementet. Det er imidlertid ikke grunn til å anta at disse forslagene vil utgjøre en vesentlig forskjell på samlet fiskedødelighet på kysttorsk. Dersom fiskedødeligheten skal ned på det nivået gjenoppbyggingsplanen forutsetter, vil det kreve atskillig strengere tiltak enn det som følger av gjeldende regulering.