



REGULERING AV FISKET ETTER MAKRELL I 2017

Fiskeridirektøren har forelagt forslaget til regulering av fisket etter makrell for 2017 for Sametinget som ledd i gjennomføringen av konsultasjonsavtalen mellom Sametinget og statlige myndigheter.

1 SAMMENDRAG

Fiskeridirektøren foreslår i all hovedsak å videreføre det gjeldende reguleringsopplegget.

Fiskeridirektøren har vurdert og belyst mulige konsekvenser av å gi fartøy i lukket gruppe kyst adgang til å fiske kvoten med trål. Fiskeridirektøren tilrår at det åpnes for at fartøy i lukket gruppe kyst får adgang til å fiske kvoten med trål, under gitte begrensninger. Det bes om innspill på om Reguleringsmøte støtter Fiskeridirektørens tilrådning, gitt de mulige konsekvensene det kan gi.

2 FISKET ETTER MAKRELL I 2015

I 2015 hadde Norge en kvote på 242 078 tonn makrell. Totalt ble det fisket 242 727 tonn i 2015. Dette kvantumet består av overført kvote fra 2014, ordinær kvote for 2015 og fiske på forskudd av kvoten i 2016 (jf. kvotefleksibilitetsordningen). Det ble fisket 242 749 tonn som avregnes kvoteåret 2015. Med kvoteåret menes fangst som belastes den norske totalkvoten i 2015 angitt i reguleringsforskriften.

Tabell 1 gir en oversikt over forskriftkvoter, justerte kvoter, fangst avregnet kvoteåret 2015, samt totalfangst i 2015. I vedlegg 1 fremgår ytterligere informasjon om kvoter og fangst av makrell relatert til kvoteåret 2015.

Tabell 1: Kvoter/avsetninger, justerte kvoter/ avsetninger, fangst avregnet kvoteåret 2015 og totalfangst i 2015 i fisket etter makrell (i tonn)

Fartøygrupper	Forskriftskvoter 2015	Justerte kvoter 2015 ¹	Fangst avregnet kvoteåret 2015 ²	Totalfangst 2015
Fartøy med ringnottillatelse	169 287	168 757	168 993	168 121
Små ringnotfartøy (SUK)	15 413	15 248	15 041	14 946
Trål (inkl. estimert bifangst)	9 585	9 073	9 414	9 315
Kystfartøygruppen	45 328	49 506	46 445	47 537
· not < 13 m.st.l	6 993	6 944	7 327	7 333
· not ≥ 13 m.st.l.	22 333	22 420	21 739	21 779
· garn- og snøre	15 252	19 392	17 379	17 820
· åpen gruppe	650	650	506	506
· landnot	100	100	99	99
Agn	1 200	1 200	1 250	1 250
Forskning- og forvaltning	1 265	1 265	1 001	1 001
Annet (inkl. fritidsfiske)				102
Totalt	242 078	245 049	242 749	242 272

Kilde: Fiskeridirektoratets landings- og sluttседdelregister og konsesjons- og deltakerregister per 13. juli 2016/ Norges Sildesalgslag per 20. oktober 2016

¹ Kvoter justert for kvotefleksibilitet, overføringer mellom grupper, estimert bifangst etc.

² Fangsttall fra Norges Sildesalgslag per 20. oktober 2016

Fra og med 9. september 2015 fikk alle fartøy i garn- og snøregruppen adgang til å fiske maksimalkvoten med not det året. Maksimalkvoten var overregulert med 30 % ved sesongstart og overreguleringsgraden ble økt til 70 % 18. september 2015. Det gjenstod om lag 2 100 tonn av utdelt kvote i 2015, noe som var om lag 600 tonn utover kvotefleksibilitetsordningen. Etter innspill fra Norges Fiskarlag ble gjenstående kvantum utover kvotefleksibilitetsordningen for garn- og snøregruppen i 2015 fordelt til kystgruppen i 2016 i henhold til etablert fordelingsnøkkel¹.

Fiske for kystnotgruppen under 13 meter største lengde ble stoppet 4. september 2015.

For øvrig tilsa fiskets gang at det ikke var behov for ytterligere endringer i henhold til reguleringsforskriften.

¹ Det vil si 204 tonn til garn- og snøregruppen, 81 tonn til kystnotgruppen under 13 meter største lengde og 299 tonn til kystnotgruppen på eller over 13 meter største lengde.

3 FISKET ETTER MAKRELL I 2016

3.1 DELTAKERREGULERING

I henhold til forskrift 13. oktober 2006 nr. 1157 om spesielle tillatelser til å drive enkelte former for fiske og fangst (konsesjonsforskriften) § 2 -21 og § 4-1 kan følgende fartøygrupper delta:

- fartøy med ringnottillatelse
- fartøy med makrelltrållatelse

I henhold til forskrift 8. desember 2015 nr. 1418 om adgang til å delta i kystfartøygruppens fiske for 2016 (deltakerforskriften) §§ 16 - 19 kan følgende fartøygrupper delta:

- fartøy med adgang til å delta med not eller garn og snøre i lukket gruppe
- små ringnotfartøy (SUK)
- fartøy med adgang til å delta med not eller garn og snøre i åpen gruppe

Videre kan fartøy med dispensasjon delta i henhold til forskrift 10. februar 2011 nr 593 om fiske med landnot ved fiske med fartøy som ikke er merkeregistrert.

3.2 AVTALESITUASJONEN

Frem til 2009 ble det totale uttaket av makrell i Nordøst Atlanteren fastsatt i forbindelse med de årlige kyststatsforhandlingene mellom Norge, EU og Færøyene om forvaltning av makrell. Island har siden 2010 deltatt i kyststatsforhandlingene. I årene 2010-2013 oppnådde ikke kyststatene enighet om forvaltning av makrellbestanden. I samme periode har Norge og EU inngått årlige avtaler om forvaltning av makrell og avsetning av kvantum til øvrige nasjoners fiske.

Etter krevende forhandlingsrunder ble det i mars 2014 klart at en ikke kunne oppnå enighet om en firepartsavtale om forvaltning av makrellbestanden. Norge, Færøyene og EU ble 12. mars 2014 enige om en trepartsavtale om fordeling og forvaltning av makrell. Avtalen har en varighet på fem år og de tre partene er enige om å fastholde den relative fordelingen seg i mellom i avtaleperioden. Den relative fordelingen er henholdsvis 26,67 % til Norge, 14,93 % til Færøyene og 58,40 % til EU.

Norge, EU og Færøyene inngikk 23. november 2015 en trepartsavtale for forvaltning av makrell for 2016, herunder en langsiktig forvaltningsstrategi. Totalkvoten ble satt til 895 900 tonn makrell i 2016. Dette er en reduksjon på 15 % sammenlignet med 2015. I henhold til den femårige trepartsavtalen om fordeling og forvaltning av makrell skal det i hele avtaleperioden avsettes 15,6 % av totalkvoten til øvrig kyststat og relevante fiskerinasjoner. I 2016 utgjør dette 139 620 tonn. I tabell 2 fremgår kvotene for 2016 til Norge, Færøyene og EU i henhold til avtalen:

Tabell 2: Kvoter i 2016 til Norge, Færøyene og EU

Kyststater	Kvote i 2015 (tonn)
Norge	201 663
Færøyene	112 892
EU	441 586

Den norske kvoten for 2016 er på 201 663 tonn makrell. I tillegg får Norge en overføring fra Færøyene i 2016 på 4 369 tonn makrell². Videre overføres 338 tonn til Sverige³. Norsk kvote etter overføringer er på 205 694 tonn i 2016.

Norske fartøy kan fiske 201 663 tonn i EU-sonen, i ICES område IVa⁴. Videre kan norske fartøy fiske 43 881 tonn i Færøyenes fiskerisone i 2016⁵.

3.3 REGULERINGSOPPLEGGET

Reguleringen av fisket i 2015 er i all hovedsak videreført til 2016.

Norsk kvote etter overføringer er på 205 694 tonn i 2016. Av dette er 1 535 tonn satt av til forsknings- og forvaltningsformål og 1 300 tonn til agn.

Dette innebærer at det står igjen 202 859 tonn til fordeling mellom fartøygruppene. Fordelingen av disponibel kvote er i tråd med Norges Fiskarlag sitt landsmøtevedtak 6/07, samt avtale mellom Norges Fiskarlag og Sør-Norges Trålerlag av 15. desember 2009. Fordelingen er vist i tabell 3.

Tabell 3: Fordeling av norsk totalkvote i 2016

Fordeling grupper	Fordelingsnøkkel (%)	Gruppekvote (tonn)	Faktisk andel (%)
Kystfartøy	18,5 % av totalkvoten	38 529 ¹	19,0 %
Trålfartøy	4,0 % av totalkvoten	8 114	4,0 %
Ringnotgruppen:	77,4 % av totalkvoten	156 216	77,0 %
Små ringnotfartøy (SUK)	8,3 % av ringnotgruppens kvote ²	13 049	6,4 %
Fartøy med ringnottillatelse	91,7 % av ringnotgruppens kvote ²	143 167	70,6 %
Totalt		202 859	

¹ Inkluderer 1 000 tonn overført fra ringnotgruppen til kystnot under 13 meter største lengde

² Etter overføring av 1000 tonn fra ringnotgruppen til kystnot under 13 meter største lengde

Av kystfartøygruppens kvote ble det avsatt et kvantum på 650 tonn til fartøy under 13 meter som faller utenfor adgangsbegrensingen i fisket etter makrell (åpen gruppe), samt en kvote på 100 tonn for fiske etter makrell med landnot fra fartøy som ikke er merkeregistrert. Disse kvantaene ble fratrukket kystfartøygruppens kvote før fordeling på de ulike gruppene.

Av kystfartøygruppens kvote etter avsetningene ble kystnotgruppen tildelt en kvote på 65 % og garn- og snøregruppen tildelt en gruppekvote på 35 %.

² Bilateral avtale mellom Norge og Færøyene av 11. desember 2015

³ Bilateral avtale av 4. desember 2015

⁴ Bilateral avtale mellom Norge og EU om forvaltning av makrell for 2016 av 23. november 2015.

⁵ Bilateral avtale om forvaltning av makrell av 12. mars 2014, samt bilateral avtale mellom Norge og Færøyene av 11. desember 2015

Kystnotgruppen er deretter delt inn i to grupper i henhold til fartøyets største lengde med en grense på 13 meter. Kvoten er fordelt mellom disse to gruppene basert på andel av kvotefaktorer. Fartøy med største lengde mellom 13-14,99 meter og hjemmelslengde 10-12,99 meter skal reguleres sammen med fartøy i gruppen med største lengde under 13 meter⁶.

Tabell 4 viser fordeling av gruppekvoten i 2016 mellom de ulike kystfartøygruppene.

Tabell 4: Fordeling av kystfartøygruppens gruppekvote i 2016

Kystfartøygruppe	Andel (%)	Kvantum (tonn)
Avsetning åpen gruppe		650
Notfiske for ikke-manntallsførte fiskere		100
Lukket gruppe kyst ¹		37 779
Garn/ snøre	35	12 873
Kystnot	65	24 906
- Kystnotgruppen under 13 meter største lengde		6 068
- Kystnotgruppen på eller over 13 meter største lengde		18 838
Totalt		38 529

¹ Overføring på 1 000 tonn fra ringnotgruppen til kystnot under 13 meter største lengde er lagt til etter fordeling mellom garn/ snøre og kystnot.

3.4 KVOTEFLEKSIBILITET OVER ÅRSSKIFTET

Kvotefleksibilitetsordningene i 2015 ble videreført i 2016. Fartøy med ringnottillatelse, små ringnotfartøy og fartøy med makrelltrållatelse, samt kystnotfartøy med største lengde på eller over 13 meter, kan overfiske eller underfiske sin kvote med inntil 10 %. Adgang til å overføre ikke oppfisket kvantum for sistnevnte gruppe gjelder kun fartøy med registrert fangst på fartøyets deltageradgang i 2016. Dette blir belastet eller godskrevet påfølgende års fartøykvote. Kystnotfartøy med største lengde under 13 meter og fartøy med adgang til å delta med garn og snøre kan kun overfiske den garanterte kvoten med inntil 10 %, som blir belastet påfølgende års fartøykvote.

3.4 TOTALT OPPFISKET KVANTUM

Per 24. oktober d.å. er det ifølge Norges Sildesalgslag fisket 199 872 tonn makrell i 2016, hvorav 3 503 tonn i EU-sonen. Dette kvantumet består av ordinær kvote for 2016 og fiske på forskudd av kvoten i 2017 (jf. kvotefleksibilitetsordningen).

Det er totalt fisket 196 724 tonn makrell som avregnes kvoteåret 2016. Det er fisket henholdsvis 1 173 tonn og 1 318 tonn makrell som avregnes kvoten til agn og forsknings- og forvaltningsformål i 2016.

⁶ Fiskeri- og kystdepartementet besluttet 24. juni 2008 at fartøy med største lengde mellom 13-14,99 meter og hjemmelslengde 10-12,99 meter skal reguleres sammen med fartøy i gruppen med største lengde under 13 meter (J-melding 142-2008).

Tabell 5 gir en oversikt over forskriftkvoter, justerte kvoter, fangst avregnet kvoteåret 2016, samt totalfangst i 2016. I vedlegg 2 fremgår ytterligere informasjon om kvoter og fangst av makrell relatert til kvoteåret 2016.

Tabell 5: Kvoter/avsetninger, justerte kvoter/ avsetninger og fangst avregnet kvoteåret i fisket etter makrell i 2016 (i tonn)

Fartøygrupper	Forskriftskvoter 2016	Justerte kvoter 2016 ¹	Fangst avregnet kvoteåret 2016 ²	Totalfangst 2016 ³
Fartøy med ringnottillatelse	143 167	141 916	139 493	140 500
Små ringnotfartøy (SUK)	13 049	13 035	11 606	12 497
Trål	8 114	7 696	3 564	3 406
Kystfartøygruppen	38 529	40 753	39 570	40 525
· not < 13 m.st.l	6 068	5 449	5 905	5 994
· not ≥ 13 m.st.l.	18 838	19 952	19 353	20 001
· garn- og snøre	12 873	14 602	13 440	13 641
· åpen gruppe	650	650	778	795
· landnot	100	100	94	94
Agn	1 300	1 300	1 173	1 173
Forskning- og forvaltning	1 535	1 535	1 318	1 318
Totalt	205 694	206 508	196 724	199 419

Kilde: Norges Sildesalgslag

¹ Kvoter justert for kvotefleksibilitet, overføringer mellom grupper, estimert bifangst etc.

² per 20. oktober 2016

³ per 24. oktober 2016

3.6 RINGNOTGRUPPEN

Fartøy med ringnottillatelse og små ringnotfartøy er inneværende år regulert med fartøykvoter. Ved fastsettelse av kvoteenhetene ble det blant annet tatt hensyn til overfiske utover 10 %, kvotefleksibilitet, underregulering som følge av avrunding av faktor ved fastsettelse av kvoteenheten foregående år. Kvoteenheten var fra årets begynnelse satt til 3,41 for fartøy med ringnottillatelse og 3,14 for små ringnotfartøy. På bakgrunn av forholdene nevnt ovenfor ble kvoteenheten for små ringnotfartøy økt til 3,23 i mai 2016.

3.7 TRÅLGRUPPEN

3.7.1 Kvoteenhet

Fartøy med makrelltråltillatelse er inneværende år regulert med fartøykvoter. For trålgruppen tok man også hensyn til overfiske utover 10 % kvotefleksibilitet, underregulering som følge av avrunding av kvoteenhet ved fastsettelse av kvoteenhet foregående år, estimert bifangst av makrell i industritrålfiske etc. Kvoteenheten var fra årets begynnelse satt til 0,71.

3.7.2 Bifangst av makrell i industritrålfisket

Gruppeknoten for trålgruppen i 2017 reduseres tilsvarende Fiskeridirektoratets beregning av differansen mellom estimert fangst og seddelført fangst av makrell tatt som bifangst i industritrålfisket i Nordsjøen i 2016. Dette antas å være uregistrert bifangst av makrell i industritrålfisket. Det vil bli avregnet et kvantum medgått som bifangst etter 2016 sesongen som vil bli gjennomført etter beste skjønn og med moderate kvanta, tilsvarende de foregående år.

3.8 KYSTGRUPPEN

3.8.2 Kystnotgruppen under 13 meter største lengde

Kystnotgruppen under 13 meter største lengde har i 2016 en gruppekvote på 6 068 tonn. Dette er inkludert 1 000 tonn overført fra ringnotgruppen. Gruppen var fra årets begynnelse regulert med maksimalkvoter med en overregulering på om lag 80 % med garanterte kvantum i bunn.

Tilsvarende som tidligere år har det ikke vært behov for å foreta endringer da fisketakten i gruppen har vært god. Fisket ble stoppet 26. august da gruppeknoten var beregnet oppfisket. Uavhengig av stoppen kan fartøy tilhørende gruppen fortsette fisket innenfor de garanterte kvotene og kvotefleksibiliteten.

3.8.3 Kystnotgruppen på eller over 13 meter største lengde

Kystnotfartøy på eller over 13 meter største lengde har i 2016 en gruppekvote på 18 838 tonn. Fra årets begynnelse var gruppen regulert med fartøykvoter uten underregulering. Innføring av kvotefleksibilitetsordningen gjør at Fiskeridirektoratet ikke vurderte det som nødvendig å benytte underregulering for å hindre overfiske av gruppeknoten.

3.8.4 Garn- og snøregruppen

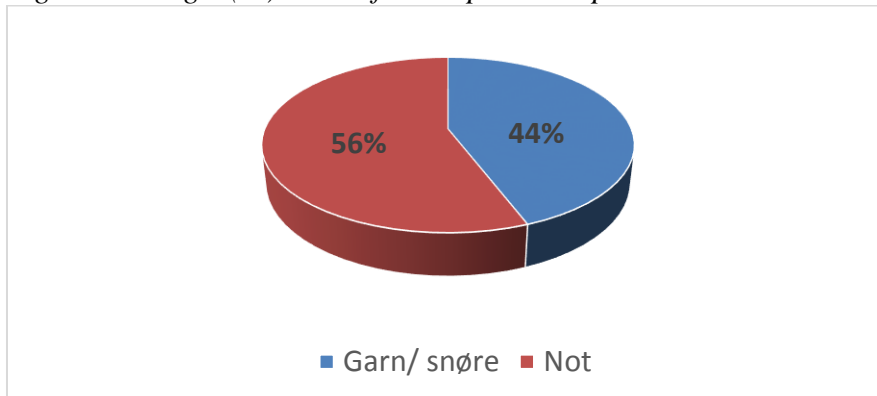
Garn- og snørefartøy har i 2016 en gruppekvote på 12 873 tonn. I tillegg ble det overført 1 729 tonn fra 2015 til 2016. Gruppen har dermed en kvote på 14 602 tonn i 2016. På bakgrunn av at en redskapsfleksibilitetsordning ikke var på plass fra årets begynnelse ble gruppen regulert med fartøykvoter fra årets begynnelse og ingen fartøy hadde redskapsfleksibilitet (se avsnitt 3.8.4.1).

Fra og med 1. juni 2016 fikk alle fartøy i garn- og snøregruppen adgang til å fiske kvoten med not. Videre ble fartøy med største lengde under 15 meter regulert med maksimalkvoter, med garantert kvantum i bunn. Påmeldte fartøy til det maksimalkvoteregulerte garn- og snørefiske for fartøy på eller over 15 meter største lengde fikk maksimalkvoter tilsvarende fartøy under 15 meter største lengde. Påmeldte fartøy kan kun fiske med garn/ snøre i 2016. Det var totalt 3 påmeldte fartøy i 2016. Etter innspill fra næringen ble overreguleringsgraden for maksimalkvotene satt til 25 %. Overreguleringen ble økt til 60 % 15. september og 100 % 30. september. Det var ikke behov for ytterlig refordeling.

Fartøy på eller over 15 meter største lengde var regulert med fartøykvoter og tok ikke del i refordelingene.

Foreløpig fangststatistikk viser at 44 % av garn- og snøregruppen sin kvote ble fisket med garn/ snøre redskap, mens 56 % av kvoten ble fisket med not. Figur 1 illustrerer den prosentvise fordelingen av fangsten i 2016 fordelt på redskap.

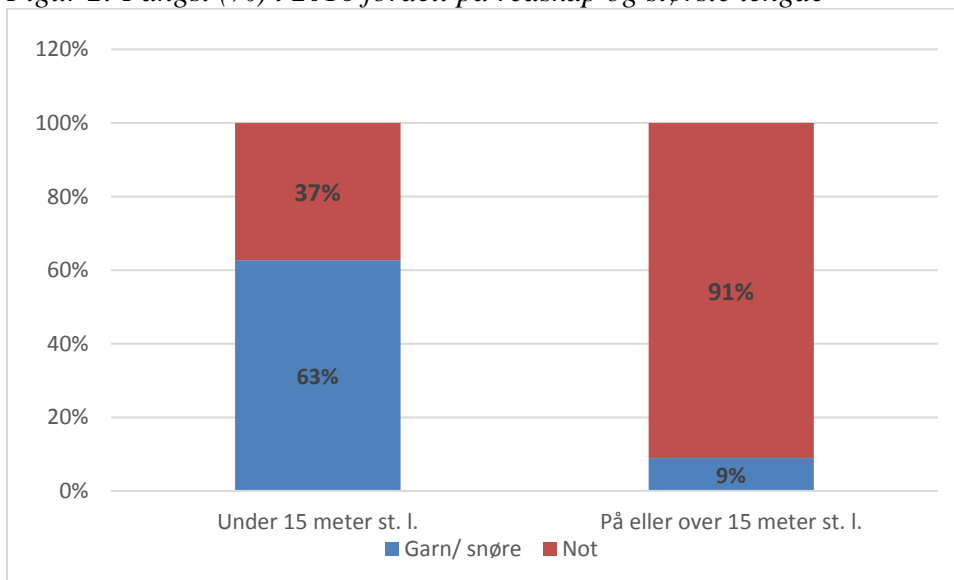
Figur 1: Fangst (%) i 2016 fordelt på redskap



Kilde: Fiskeridirektoratets landings- og sluttseddelregister og konsesjons- og deltakerregister per 22. oktober 2016

Videre viser foreløpig fangststatistikk at fartøy under 15 meter største lengde har fisket 63 % av kvoten med garn/ snøre redskap, mens 37 % er fisket med not. Fartøy på eller over 15 meter største lengde har fisket 9 % med garn/ snøre redskap, mens hele 91 % er fisket med not. Figur 2 illustrerer den prosentvise fordelingen av fangsten i 2016 fordelt på redskap og største lengde.

Figur 2: Fangst (%) i 2016 fordelt på redskap og største lengde



Kilde: Fiskeridirektoratets landings- og sluttseddelregister og konsesjons- og deltakerregister per 22. oktober 2016

3.8.4.1 Redskapsfleksibilitet

Fiskeridirektoratet utarbeidet i desember 2015 en analyse av garn- og snøregruppen sitt fiske etter makrell i 2015. Analysen ble gjort tilgjengelig på Fiskeridirektoratets nettside⁷. På bakgrunn av denne analysen ba Fiskeridirektoratet om innspill på utforming av en redskapsfleksibilitetsordning for garn- og snøregruppen for 2016, og eventuelt inndeling av gruppen i lys av dette. Fiskeridirektoratet mottok innspill fra en rekke næringsorganisasjoner og enkeltpersoner. Innspillene var svært variert.

Det ble avholdt et møte 3. mai 2016 mellom Fiskeridirektoratet og næringsorganisasjonene for å få innspill til Fiskeridirektoratets foreløpig vurdering og tilrådning i saken.

Fiskeridirektoratet er opptatt av at reguleringsopplegget skal utformes så enkelt som mulig, primært av hensyn til næringsaktørene, men kontrollhensyn må også vektlegges. Norges Fiskarlag og Sjømat Norge er svært opptatt av å bevare en dorgeflåte i fisket etter makrell. Formålet er å opprettholde driftsgrunnlaget til fiskerne på Sørlandet og aktiviteten på landmottakene fra Skudesneshavn til Fosnavåg.

På møtet 3. mai ble en kompromissløsning diskutert som til en viss grad ivaretar både Fiskeridirektoratets ønske om regelverksforenkling og kontrollhensyn, samt næringsens ønske om å fortsatt legge til rette for en dorgeflåte i fiske etter makrell.

I Fiskeridirektoratets forslag til reguleringsopplegg for garn- og snøregruppen for 2016, som ble oversendt til Nærings- og fiskeridepartementet medio mai 2016, tilrådet Fiskeridirektoratet kompromissløsningen. Kompromissløsningen innebar følgende:

- Garn- og snøregruppen reguleres som en gruppe
- Videreføre adgangen for garn- og snøregruppen til å fiske kvoten med not
- Fartøy under 15 meter største lengde får maksimalkvoter med garantert kvantum i bunn
- Fartøy på eller over 15 meter største lengde får fartøykvoter
- Fartøy på eller over 15 meter største lengde som fisker med garn og snøre kan få maksimalkvoter (med garantert kvantum i bunn) tilsvarende fartøy under 15 meter største lengde, dersom følgende er oppfylt:
 - fartøyet kan ikke benytte not i 2016⁸
 - Fiskeridirektoratet skal ha mottatt påmelding om fiske under denne ordningen.

Kompromissløsningen ble vedtatt av Nærings- og fiskeridepartementet med virkning fra 1. juni 2016.

Videre tilrådet Fiskeridirektoratet at en redskapsfleksibilitetsordning i garn- og snøregruppen i 2016 ikke inkluderer trålredskap. Fiskeridirektoratet mente dette spørsmålet bør tas opp på et senere tidspunkt og at det i første omgang bør prioriteres å få fastsatt en redskapsfleksibilitetsordning som inkluderer not (se avsnitt 6.4.6).

⁷ Link: <http://www.fiskeridir.no/Yrkesfiske/Nyheter/2015/1215/Vi-oensker-innspill-fra-naeringen>

⁸ Etter at ordningen trer i kraft.

3.8.5 Samfiske for låssetting

Som en del av diskusjonen om redskapsfleksibilitet (avsnitt 3.8.4.1) var adgangen til å samfiske for låssetting.

I utøvelsesforskriften § 33 h, første ledd står det følgende.

«To notfartøy under 15 meter største lengde kan samarbeide om gjennomføringen av notkast og låssetting av fangst av norsk vårgytende sild, makrell og sild i Nordsjøen og Skagerrak. Dette gjelder uten hinder av bestemmelser om kvoteutnyttelse og overføring av fangst mellom fartøy.»

Frem til 2015 har det kun vært fartøy i reguleringsgruppen notfartøy med største lengde under 13 meter har, som har hatt adgang til å drive samfiske for låssetting. Fra og med 10. juli 2015 ble det åpnet for at også fartøy i garn- og snøregruppen med hjemmelslengde under 13 meter og største lengde under 15 meter som fisker med not fikk adgang til å drive samfiske for låssetting.

Etter innspill fra næringen besluttet Fiskeridirektoratet 1. juni 2016 å åpne for at samtlige fartøy med største lengde under 15 meter i lukket gruppe kyst som fisker med not har adgang til å samfiske for låssetting. Det er ingen begrensninger med hensyn til å samfiske på tvers av reguleringsgrupper.

Per 13. oktober 2016 var det 48 påmeldte samfiskelag i 2016.

3.8.7 Åpen gruppe

Denne gruppen kan fiske og lande innenfor en avsetning på 650 tonn i 2016. Fartøy i åpen gruppe kan fiske og lande inntil 10 tonn makrell i 2016. Dette gis som fartøykvote. Gruppen har per 24. oktober 2016 fisket 778 tonn.

3.8.8 Landnotfiske etter dispensasjon

Gruppekvoten for landnotfiske etter dispensasjon er i 2016 på 100 tonn makrell. Den enkelte fisker kunne fiske og lande makrell innenfor en maksimalkvote på 15 tonn. Garantert kvantum er 5 tonn. Fisket ble stoppet 10. juni 2016 da gruppekvoten var beregnet oppfisket. Gruppen har per 24. oktober fisket 94 tonn makrell.

3.9 UTØVELSE OG KONTROLL AV MAKRELLFISKET

Den nasjonale strategiske risikovurderingen peker på at det er kontrollutfordringer i makrellfiskeriene. Derfor er dette et prioritert område både for Fiskeridirektoratet og Kystvakten. Det er også i år observert store kast, men ikke like mange og med like store problemer som i 2014 sesongen.

Fiskeridirektoratet registrerer fremdeles utfordringer med at fartøyene påbegynner ny tur når kvoten er overfisket og at flekskvotene deretter overfiskes. Vi registrerer også at fartøy som ikke er egnet, bemannet eller utrustet for eget fiske går på «pumpeturer». Det vil si at de ikke har intensjon om å fiske egen kvote, men kun baserer seg på overpumping fra andre fartøy.

Kystvakten har også denne sesongen registrert ulovlig slipping under makrellfisket. Slik aktivitet medfører at store kvantum makrell drepes ned og registreres ikke som uttak av bestanden. Det registreres også at landinger over 700 tonn fikk en mye dårlige pris enn de fartøyene som hadde fangster under 700 tonn. Det er få landanlegg som har kapasitet på fangster over 700 tonn. Dette har ført til ulovlig slipping. Kystvakten har også i år anmodet Fiskeridirektoratets regionkontor om avkortning av kvote på grunn av at det ikke var andre fartøy som ville ha siste rest og fartøyet valgte å ikke ta om bord resten grunnet kapasitet for leveranse til konsum.

Samarbeidet med å få ilandført all fangst fungerer best når det er både ringnot og kystnotfartøy tilstede på feltet samtidig. Kystvakten sin tilstedeværelse bidrar også at ilandføringsplikten blir overholdt.

Kystvakten har i år ikke registrert utfordringer med makrellstørje i fangstene.

3.10 DISPENSASJON FRA FORBUD MOT FISKE INNENFOR FJORDLINJENE FOR FARTØY OVER 15 METER

Det er forbudt for fartøy på eller over 15 meter største lengde å fiske etter makrell innenfor fjordlinjene nord for N 68° 15,60' Ø 15° 55,70' jf. forskrift 22. desember 2004 nr. 1878 om utøvelse av fisket i sjøen (utøvelsesforskriften) § 33 f, 1. ledd. Det er gitt dispensasjon for fartøy under 28 meter til å fiske innenfor fjordlinjene fra Troms fylke og sørover, med unntak av i Ofoten (jf. utøvelsesforskriften § 33 f, 4. ledd).

Fiskeridirektoratet kan gi unntak fra forbudet om å fiske innenfor fjordlinjene i særlige tilfeller der det er i henhold til § 33 f 7. ledd:

- nødvendig for den praktiske gjennomføringen av fisket, og
- forsvarlig ut fra biologiske og økosystembaserte betraktninger.

Fiskeridirektoratet åpnet 5. juli 2016 for fiske etter makrell innenfor fjordlinjene i Nordland, uavhengig fartøyets lengde. Videre åpnet Fiskeridirektoratet 5. august for fiske etter makrell innenfor fjordlinjene i Finnmark, uavhengig av fartøyets lengde. Åpningene gjaldt til og med 1. september 2016.

Beslutningene var i samråd med Havforskningsinstituttets vurdering av de biologiske og økosystembaserte betraktninger knyttet til dette fiskeriet.

4 RAMMEVILKÅR FOR REGULERINGEN AV FISKET I 2017

4.1 BESTANDSSITUASJONEN

Havforskningsinstituttet skriver følgende på sine hjemmesider angående kvoterådet for 2017:

ICES anbefaler at når maksimalt langtidsutbytte (MSY)-tilnærmingen følges så bør fangstene i 2017 ikke overstige 944 302 tonn. ICES anbefaler videre at de nåværende reguleringene som er innført for å beskytte gytebestandskomponenten i Nordsjøen opprettholdes.

Gytebestanden er beregnet til å ha økt siden rundt år 2000 og den har vært over tiltaksgrense for maksimalt langtidsutbytte (MSYBtrigger) siden 2009. Fiskedødeligheten har gått nedover fra høye nivåer rundt 2005, men den er fortsatt høyere enn fiskedødsrate for maksimalt langtidsutbytte (FMSY). En rekke sterke årsklasser har blitt produsert etter 2000 (2002, 2006, 2011 og 2014) og alle årsklassene siden 2005 (med unntak av 2013-årsklassen) er beregnet til å være over gjennomsnittet. Gytebestanden i 2016 er beregnet til å være over føre-var-nivået (Bpa) og MSYBtrigger. Fiskedødeligheten i 2015 er imidlertid beregnet til å være høyere enn før-var-nivået (Fpa) og høyere enn fiskedødeligheten fra MSY-tilnærmingen (FMSY).

Toktene gir motstridende informasjon når det gjelder bestandens utvikling de siste årene. Eggtoktet i 2016 antyder en nedgang i gytebestanden siden 2013, mens mengdeindeksene fra det pelagiske tråltoktet i Norskehavet (IESSNS) viser en økning i tilsvarende periode. På grunn av denne uoverensstemmelsen får fangstdata mer vekt enn toktdata i årets bestandsvurdering.

Endringer fra år til år i indeksene fra tokt som gjennomføres samme år som bestandsvurderingen, da ingen informasjon fra fangster er tilgjengelig enda, har forårsaket store endringer i synet på bestanden i løpet av de siste ti årene. Det at den beregnede gytebestanden i fjorårets bestandsvurdering var lavere enn i 2014 og i inneværende år skyldes hovedsakelig lave verdier på indeksene fra IESSNS-toktet i 2015.

Nøkkeltall

Kritisk gytebestandsnivå (Blim): 1,84 millioner tonn

Føre-var-gytebestandsnivå (Bpa): 3 millioner tonn

Tiltaksgrense for maksimalt langtidsutbytte (MSYBtrigger): 3 millioner tonn

Kritisk fiskedødsrate (Flim): 0,36

Føre-var-fiskedødsrate (Fpa): 0,25

Fiskedødsrate for maksimalt langtidsutbytte (FMSY): 0,22

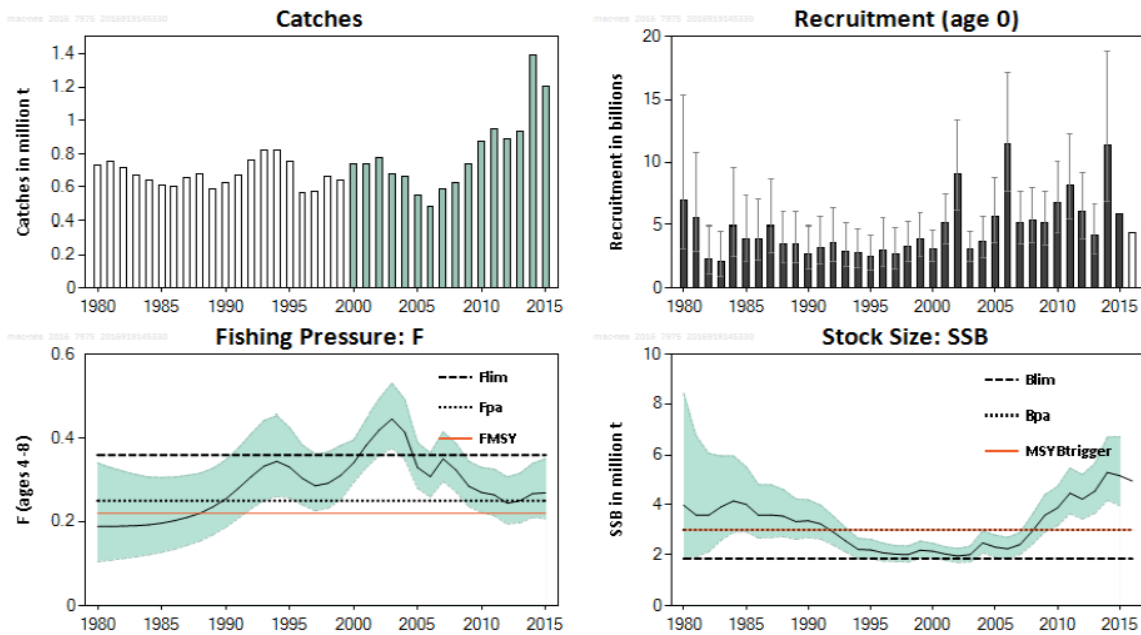
Avtalt fiskedødsratenivå i forvaltningsplan (FMGT): ikke definert

Forventet fiskedødsrate i 2016: 0,24

Forventet gytebestand i 2017: 4,79 millioner tonn

Havforskningsinstituttet støtter rådgivningen fra ICES.

Figur 3: Oversikt over fangst, rekruttering, fiskedødelighet og gytebiomasse



Kilde: ICES råd 9.3.39, figur 9.3.39.1 Mackerel in subareas 1-7 and 14, and in divisions 8.a-e and 9.a (Northeast Atlantic)

Tabell 6 gir en oversikt over ICES rådgivning for perioden 2008-2017.

Tabell 6: ICES råd for perioden 2008-2017

År	ICES råd	TAC (tonn)	Endring (%)
2008	F = 0,15 til 0,20	[349-456]	
2009	F = 0,15 til 0,20	[443-578]	27 %
2010	Høstingsregel	[527-572]	-1 %
2011	Se senarioer	[529-672]	13 %
2012	Forvaltningsplan	[586-639]	-1 %
2013	Forvaltningsplan	[497-542]	-15 %
2014 ¹	Forvaltningsplan	[927-1011]	+ 87 %
2015	Forvaltningsplan	[831-906]	- 10 %
2016 ²	MSY tilnærming	≤ 774	- 26 %
2017	MSY tilnærming	≤ 944	+ 22 %

¹ Oppdatert råd for 2014 presentert i mai 2014

² Oppdatert råd for 2016 presentert 20. september 2016

4.2 AVTALESITUASJONEN I 2017

Kyststatene møttes i Clonakilty 18.-19. oktober for å diskutere forvaltning og fordeling av makrell for 2017. Det ble klart at det på dette tidspunktet ikke ville bli enighet om forvaltning og fordeling av makrell for 2017 mellom alle kyststatene, samt øvrige fiskerinasjoner.

Norge, EU og Færøyene inngikk derfor 19. oktober en trepartsavtale for 2017. Det ble enighet om en totalkvote (TAC) på 1 020 996 tonn makrell for 2017. Dette innebærer en økning på 14 % sammenlignet med fastsatt totalkvote i 2016.

Kvoten er fastsatt på grunnlag av en forvaltningsplan for makrell som de tre kyststatene ble enige om i 2015⁹. Kyststatene er også enige om å starte et arbeid med en ny forvaltningsplan i 2017 på grunnlag av en ny benchmark for makrell som ICES vil legge fram.

Fordelingen av makrellkvoten mellom Norge, EU og Færøyene er basert på fordelingsnøkkelen som ble fastlagt i den femårige trepartsavtalen fra 2014. Den relative fordelingen er henholdsvis 26,67 % til Norge, 14,93 % til Færøyene og 58,40 % til EU. I 2017 er kvoten fordelt med henholdsvis 229 821 tonn til Norge, 128 655 tonn til Færøyene og 503 245 tonn til EU. I avtalen inngår også en andel på 15,6 % av totalkvoten til øvrige kyststater og relevante fiskerinasjoner. I 2017 utgjør dette 159 275 tonn. I tabell 7 fremgår kvotene for 2017 til Norge, Færøyene og EU i henhold til avtalen.

Tabell 7: Kvoter i 2017 til Norge, Færøyene og EU

	Kvote (tonn)	Prosent
EU (58,40 %)	503 245	49,29 %
Færøyene (14,93 %)	128 655	12,60 %
Norge (26,67 %)	229 821	22,51 %
Totalt trepartsavtale	861 721	84,40 %
Øvrige kyststat/ fiskerinasjoner	159 275	15,6 %
Totalt	1 020 996	100,00 %

Norge kan forskuttere/ spare inntil 10 % av kvoten i 2017, det vil si 22 982 tonn, som belastes/ godskrives kvoten i 2017.

De bilaterale forhandlingene for 2017 mellom henholdsvis Norge – Færøyene og Norge – EU er planlagt etter reguleringsmøtet. Fiskeridirektoratet tar ikke høyde for eventuelle kvotebytter i dette saksdokumentet. Fiskeridirektoratet legger derfor til grunn en kvote på 229 821 tonn.

Den norske kvoten i henhold til trepartsavtalen kan fiskes i norske farvann og i internasjonalt farvann, samt i EU-sonen, i ICES område IVa¹⁰¹¹. Videre kan norske fartøy fiske 45 029 tonn i Færøyenes fiskerisone i 2017¹².

⁹ ICES har enda ikke evaluert denne forvaltningsstrategien og gir dermed råd i henhold til en MSY-tilnærming. ICES viser også til at ikke alle parter som tar del i makrellfiske er enig i forvaltningsstrategien.

¹⁰ Bilateral avtale om forvaltning av makrell for 2017 mellom Norge og EU av 19. oktober 2016

¹¹ Av dette kvantum kan 45 964 tonn fiskes i EU-sonen i ICES statistikkområde VIa (nord for 56°30'N), og hvorav 18 261 tonn kan fiskes i EU-sonen i ICES statistikkområde IIa, og VII d, e, f og h. Videre kan 3000 tonn av totalkvoten fiskes i ICES statistikkområde IIIa (Skagerrak)

¹² Bilateral avtale om forvaltning av makrell av 12. mars 2014

5. REGULERING AV DELTAKELSEN I FISKET I 2017

Det vises til punkt 3.1 hvor gjeldende deltakerreguleringer er beskrevet.

Fiskeridirektøren legger til grunn at gjeldende vilkår i konsesjonsforskriften og deltakerforskriften videreføres i 2017.

6. REGULERINGSOPPLEGGET FOR DE ENKELTE FARTØYGRUPPER I 2017

6.1 FORDELING AV NORSK TOTALKVOTE

Som nevnt i avsnitt 4.2 legges det i dette saksdokumentet til grunn at norsk kvote er på 229 821 tonn i 2017.

6.1.1 Forsknings- og forvaltningsformål, agn og rekrutteringskvoter

Fiskeridirektøren viser til pågående prosess med utlysning av forskningskvoter for 2017. Størrelsene på kvanta som avsettes til undervisningsordningen, forskningsformål og lærlingkvoter i 2017 er først kjent når endelig forskrift fastsettes rett før årsskiftet. Fiskeridirektøren legger derfor til grunn at inneværende års avsetninger til formålene nevnt ovenfor, er det beste estimatet for avsetninger i 2017. Avsetningenes størrelse utgjør en svært liten andel av totalkvotene i de enkelte fiskeriene og har derfor ingen betydning for forslaget til regulering.

På bakgrunn av ovennevnte legger Fiskeridirektøren til grunn en avsetning til forskning- og forvaltningsformål i 2017 på 1 535 tonn. Tilsvarende er det for størrelsen på kvanta avsatt til agnformål som også først er kjent når endelig forskrift fastsettes rett før årsskiftet. Fiskeridirektøren legger derfor til grunn en avsetning til agnformål på samme nivå som inneværende år, det vil si 1 300 tonn.

Fiskeridirektøren legger til grunn at avsetningen til forsknings- og forvaltningsformål og agn trekkes av totalkvoten før fordeling på fartøygrupper.

Fiskeridirektoratet viser til at Nærings- og fiskeridepartementet har besluttet at rekrutteringskvotene fra nå av skal belastes alle fartøygrupper i det enkelte fiskeri. Det vises til saksdokument 7/2016, avsnitt 3.2.4 hvor forslag til metode og forutsetninger for beregning av kvantum er beskrevet.

Fiskeridirektoratet foreslår at kvantum i tilknytning til rekrutteringskvotene skal «tas fra toppen» før fordeling på fartøygrupper fra og med 2017. Kvantumet som «tas fra toppen» korresponderer med fartøyenes garanterte kvoter og overføres til kystgruppen etter fordeling av kvote mellom fartøygruppene. Fartøy med rekrutteringskvote reguleres ellers helt likt som tilhørende reguleringsgruppe.

Tabell 8 viser sum kvotefaktorer for rekrutteringskvoter fordelt på reguleringsgrupper i fisket etter makrell pr. 22. oktober 2016.

Tabell 8: Kvotefaktorer og garanterte kvoter (tonn) i tilknytning til rekrutteringskvotene fordelt på reguleringsgrupper pr. 22. oktober 2016

Fartøygruppe	Sum kvotefaktorer rekrutteringskvoter	Kvoteenhet	Sum garanterte kvoter
Garn- og snøregruppen	5,7212	27,265	156
Kystnotgruppen under 13 meter st.l.	10,8681	23,978	261
Kystnotgruppen på eller over 13 meter st. l.	4,7956	24,966	120
Totalt	21,3849		536

For å ta høyde for fiske på rekrutteringskvoter, foreslår Fiskeridirektøren at det settes av 536 tonn før fordeling på fartøygrupper.

6.1.2 Fordeling av kvote mellom fartøygruppene

I det videre arbeidet legges det til grunn en kvote på 226 450 tonn etter avsetning på totalt 3 371 tonn makrell slik beskrevet i punkt 6.1.1 Dette kvantumet legges inn i kvotestigen fastsatt av Norges Fiskarlag i sitt landsmøtevedtak 6/07. Det legges til grunn at Fiskebåtredernes Forbund og Sør-Norges Trålerlag sin avtale om endret fordeling av gruppekvote for makrell og norsk vårgytende sild mellom ringnot- og trålgruppen videreføres i 2017.

Etter fordelingen er gjort i henhold til ovennevnte legges det til 536 tonn til kystgruppen i henhold til avsnitt 6.1.1.

Ny fordeling, etter justeringer som beskrevet over, er vist i tabell 9.

Tabell 9: Fordelingen av norsk totalkvote i 2017

Fordeling grupper	Fordelingsnøkkel (%)	Gruppekvote (tonn)	Faktisk andel (%)
Kystfartøy	18,5 % av totalkvoten ¹	43 429	19,1 %
Trålfartøy	4,0 % av totalkvoten	9 058	4,0 %
Ringnotgruppen:	77,4 % av totalkvoten	174 499	76,9 %
Små ringnotfartøy	8,3 % av ringnotgruppens Kvote	14 522	6,4 %
Fartøy med ringnottillatelse	91,7 % av ringnotgruppens kvote ²	159 441	70,2 %
Totalt		226 986	

¹ Inkluderer 1 000 tonn overført fra ringnotgruppen til kystnot under 13 meter største lengde, og inkludert 536 tonn til rekrutteringskvoter som er tatt «fra toppen»

² Etter overføring av 1000 tonn fra ringnotgruppen til kystgruppen

Fiskeridirektoratet legger ovennevnte fordeling i 2017 til grunn i det videre arbeidet. Videre legger Fiskeridirektøren til grunn at ordningen med kvotefleksibilitet over årsskiftet på gruppenivå blir videreført som i 2016.

6.2 RINGNOTGRUPPEN

Fiskeridirektøren legger, som tidligere år, til grunn at fartøy i ringnotgruppen tildeles fartøykvoter på grunnlag av ”universalnøkkelen”.

Fiskeridirektøren legger videre til grunn at ordningen med kvotefleksibilitet på fartøynivå for ringnotgruppen videreføres som i 2016.

6.3 TRÅLGRUPPEN

6.3.1 Fartøykvoter og kvotefleksibilitet

Fiskeridirektøren legger, som tidligere år, til grunn at fartøy i trålgruppen tildeles fartøykvoter på grunnlag av ”universalnøkkelen”.

Fiskeridirektøren legger videre til grunn at ordningen med kvotefleksibilitet på fartøynivå for trålgruppen videreføres som i 2016.

6.3.2 Bifangst i industritrålfisket

I en rekke fiskerier er det nødvendig å avkorte total- eller gruppekvoter basert på estimater på grunn av stor usikkerhet i fangstregistreringen ved mottak av fisk til industriformål. Fiskeridirektoratet har over tid prøvd å løse dette problemet gjennom prøvetaking ved landing. Det har imidlertid ikke lyktes å etablere et troverdig faktum i form av estimat av de kvanta bifangst som går uregistrert til oppmaling med denne tilnærmingen.

Plikten til å registrere fangst korrekt hviler på fisker og mottager. Det er i strid med kravene i forskrift 6.mai 2014 om landings- og sluttseddel (landingsforskriften) når fisker og mottaker ikke foretar artssortering og dermed unnlater å føre sluttseddel på lovpålagt måte. Det er også en kompliserende faktor at norske landanlegg gjennomgående ikke oppfyller kravene til vekt og veiesystemer som forutsatt i landingsforskriften. I tillegg vanskeliggjøres kontrollgjennomføringen ofte som følge av HMS problemstillinger i det fysiske arbeidsmiljøet på bedriftene.

På grunnlag av det som er beskrevet og de erfaringer som er gjort over år har Fiskeridirektoratet kommet til at også denne delen av næringen i større grad må forventes å selv løse de oppgaver lovgiver har pålagt dem. Målsettingen er at kvantum medgått som bifangst avregnes på fartøynivå. Det erkjennes at dette vil innebære en omstillingsprosess. I saksdokumentene til reguleringsmøtet høsten 2015 (27/2015) viste Fiskeridirektoratet til at dette ikke var innen rekkevidde for 2016 reguleringene. Fiskeridirektoratet vil innen utgangen av 2016 utarbeide en høring til ny forskrift som skal regulere krav til prøvetaking og tekniske innretninger for prøvetaking ved fiskemel- og oljefabrikker. Så lenge omstillingsprosessen

pågår vil det være nødvendig å fortsette å estimere mengden bifangst og føre denne på total- eller gruppekvote.

Dette innebærer at avregning av kvantum medgått som bifangst også etter 2017 sesongen kan bli gjennomført etter beste skjønn og med moderate kvanta, tilsvarende de foregående år.

6.4 KYSTFARTØYGRUPPEN

6.4.1 Fordeling av kystfartøyenes gruppekvote

Fiskeridirektøren legger til grunn at kvoten til kystfartøygruppen fordeles som i inneværende år. Dette vil si at det avsettes et kvantum til fartøy under 13 meter som faller utenfor adgangsbegrensingen i fisket etter makrell (åpen gruppe), samt en gruppekvote for landnotfiske etter dispensasjon. Disse kvantaene blir fratrukket kystfartøygruppens kvote før denne fordeles på de ulike gruppene.

Videre legger Fiskeridirektøren til grunn at lukket gruppe deles som i år, slik at kystnotgruppen tildeles en gruppekvote på 65 % og garn- og snøregruppen tildeles en gruppekvote på 35 % av kystfartøygruppens kvote.

Etter ovennevnte fordeling er gjort overføres det 536 tonn tilbake til kystgruppen da rekrutteringskvotene skulle «tas fra toppen». Av dette overføres 156 tonn til garn- og snøregruppen og 381 tonn til kystnotgruppene.

Tabell 10 viser fordeling av gruppekvoten i 2017 mellom de ulike kystfartøygruppene.

Tabell 10: Fordeling av kystfartøygruppens gruppekvote i 2017

Kystfartøygruppe	Andel (%)	Kvantum (tonn)
Avsetning åpen gruppe		650
Notfiske for ikke-manntallsførte fiskere		100
Lukket gruppe kyst ¹		42 679
Kystnot	65	28 123
Garn/ snøre	35	14 556
Totalt		43 429

¹ Overføring på 1 000 tonn fra ringnotgruppen til kystnot under 13 meter største lengde er lagt til etter fordeling mellom garn/ snøre og kystnot, samt kvantum avsatt fra toppen til rekrutteringskvoter

6.4.2 Åpen gruppe

Fiskeridirektøren foreslår at det avsettes et kvantum på 650 tonn for fartøy i åpen gruppe.

Fiskeridirektøren foreslår at fartøy i åpen gruppe gis en maksimalkvote på 10 tonn makrell.

6.4.3 Landnotfiske etter dispensasjon

Fiskeridirektøren foreslår at gruppekvoten for landnotfiske etter dispensasjon settes til 100 tonn.

Fiskeridirektøren foreslår at de som er gitt dispensasjon gis en maksimalkvote på 15 tonn, med et garantert kvantum i bunn på 5 tonn.

6.4.4 Kystnot

Tilsvarende som i inneværende år deles kystnotgruppen inn i to grupper i henhold til fartøyets største lengde. Grensen går ved 13 meter største lengde. I gruppen kystnot under 13 meter største lengde inkluderes fartøy med hjemmelslengde under 13 meter, men med største lengde mellom 13 og 14,99 meter. Det er tatt hensyn til at overføringen på 1 000 tonn fra ringnotflåten godskrives kystnotgruppen under 13 meter største lengde. Videre er det overført henholdsvis 120 tonn til kystnotgruppen under 13 meter største lengde og 261 tonn til kystnotgruppen på eller over 13 meter største lengde da rekrutteringskvotene skulle skal belastes alle fartøygruppene, jamfør avsnitt 6.1.1

Tabell 11 viser fordeling av gruppekvoten mellom kystnotfartøy etter største lengde.

Tabell 11: Fordeling av gruppekvoten mellom kystnotfartøy etter største lengde¹

Grupper	Totalt antall			Gruppekvote (tonn)	Andel (ca. %)	Gr. kvote inkl. kvantum til rekrutteringskvoter (tonn)
	Deltakeradganger	Struktur - kvoter	Rettigheter			
Kystnot under 13 m st.l.	157	0	157	6 702	21,3 %	6 822
Kystnot på eller over 13 meter st. l.	51	91	142	21 040	78,7 %	21 301
Totalt	208	91	299	27 742	100 %	28 123

Kilde: Fiskeridirektoratets konsesjons- og deltakerregister per 26. oktober 2016

¹ Inkl. foreløpig økning i kvotefaktorer i henhold til fordeling av strukturgevinst (avsnitt 6.4.5)

Fiskeridirektøren legger, som inneværende år, til grunn at fartøy i kystnotgruppen på eller over 13 meter største lengde tildeles fartøykvoter uten underregulering.

Fiskeridirektøren foreslår at overreguleringsgraden for kystnotgruppen under 13 meter største lengde settes til 80 %. Dette er tilsvarende som de foregående år.

Fiskeridirektøren legger videre til grunn at ordningen med kvotefleksibilitet på fartøynivå for kystnotgruppen videreføres som i 2016.

6.4.5 Fordeling strukturgevinster i kystnotgruppen og ny kvotestige

Fiskeridirektoratet viser til saksfremstilling i reguleringsmøtet i juni i år der det ble foreslått å fordele strukturgevinster og foreslått ny kvotestige i kystnotgruppen. Som følge av at Nærings- og fiskeridepartementet i brev datert 30. mai, besluttet at rekrutteringskvotene skal belastes jevnt over alle fartøygrupper, besluttet Fiskeridirektøren i vårens reguleringsmøte å komme tilbake til saken i neste reguleringsmøte. Det vises til punkt 6.1.1 vedrørende avsatt kvantum til kvotemessig dekning av rekrutteringskvotene. Siden fartøy med rekrutteringskvoter skal reguleres likt med øvrige fartøy i lukket kystgruppe, kan strukturgevinstene fordeles i henhold til forslaget i vårens reguleringsmøte.

Strukturkvoteordningen for kystflåten baserer seg på hjemmelslengder. Når fartøy strukturerer, avkortes kvoten med 20 % som tilfaller gruppen som helhet. I kystnotfiske etter makrell har fartøy under 13 meter hjemmelslengde ikke mulighet til å strukturere, noe som medfører 100 % avkortning på alle fartøy som går ut av andre årsaker. Disse avkortningene på henholdsvis 20 % og 100 % omtales i denne sammenhengen som strukturgevinster.

Forutsetningen for strukturkvoteordningen var at strukturgevinster skulle komme de øvrige fartøyene i lengdegruppen til gode. Strukturgevinsten fordeles ved å foreta en justering av kvotefaktorene i stigen tilsvarende strukturgevinsten innenfor hver lengdegruppe.

Det legges til grunn at gruppeandelene i notgruppen i fiske etter makrell skal følge etablerte fordelingsnøkler, det vil si Norges Fiskarlag sitt landsmøtevedtak av 2007. Dette innebærer at notgruppen under 13 meter hjemmelslengde skal ha 23 % og notgruppen på eller over 13 meter hjemmelslengde skal ha 77 %. Fordeling av strukturgevinster og inndekning i forhold til rekrutteringskvote gjøres slik at summen av kvotefaktorene i de enkelte hjemmelslengdegruppene delt på den totale summen av kvotefaktorene tilsvarer gruppeandelene vedtatt av Landsmøte 2007.

Fiskeridirektoratet vil påpeke at kystnotgruppen i reguleringssammenheng er fordelt i to grupper i henhold til fartøyets største lengde med et lengdeskille på 13 meter. I kystnotgruppen under 13 meter største lengde inkluderes også fartøy med største lengde mellom 13 og 14,99 meter med hjemmelslengde mellom 10 og 12,99 meter. Fordelingsnøkkelene over justeres derfor opp mot kvotefaktormengden i de enkelte reguleringsgruppene som følge av implussing etter største lengde.

Strukturgevinster frem til 27. september 2012 er fordelt. Strukturgevinst som foreløpig ikke er tatt høyde for må fordeles. Kystnotgruppen har hatt en netto reduksjon på 3 deltakeradganger i perioden 27. september 2012 til 7. januar 2016. 8 deltakeradganger er gått ut i henhold til strukturkvoteordningen, mens det har funnet sted 5 nytildelinger (rekrutteringskvoter).

Summen av kvotefaktorene øker fra 1 030,589 til 1 040,2426 som følge av nytildelinger (rekrutteringskvoter). Dette utgjør 9,6536 kvotefaktorer. 4 rekrutteringskvoter er tildelt i hjemmelslengdegruppe 0-9,99 meter og 1 i hjemmelslengdegruppen 13-14,99 meter.

Per 7. januar 2016 er summen av kvotefaktorene 1 026,7052. Det vil si at det er 13,5374 kvotefaktorer til fordeling. Det er 3 deltakeradganger i hjemmelslengde gruppe 13-14,99 meter og 5 deltakeradganger i hjemmelslengde gruppe 18-21,35 meter som har utgått i medhold av strukturkvoteordningen.

For å tilfredsstille fordelingsnøkkelen i landsmøtevedtak av 2007 er det behov for en oppjustering av de individuelle kvotefaktorene.

Tabell 12 viser summen av kvotefaktorene per 27. september 2012, 7. januar 2016, samt summen av kvotefaktorene etter fordeling av strukturgevinster.

Tabell 12: Sum kvotefaktorer per 27. september 2012 og 7. januar 2016

Hjemmelslengde	Sum kvotefaktorer 27.9.2012	Sum kvotefaktorer 7.1.2016	Sum kvotefaktorer etter fordeling av strukturgevinster
0 - 9,99 meter	81,3715	86,2295	86,2295
10 - 12,99 meter	156,0906	156,0955	156,0955
13 - 14,99 meter	105,5027	107,4214	110,7587
15 - 17,99 meter	73,4216	73,4216	75,7026
18 – 21,35 meter	614,2026	603,5371	622,2872
Totalt	1 030,5890	1 026,7052	1 051,07

Tabell 13 viser gjeldende kvotestige, ny kvotestige som foreslås fra 1.1.2017, samt den prosentvise økningen det utgjør.

Tabell 13: Gjeldende og ny kvotestige, samt prosentvis økning

Hjemmelslengde- gruppe	Gjeldende kvotestige	Ny kvotestige fra 1.1.2017	Prosentvis økning
0-9,99 meter	1,2145	1,2145	0 %
10-12,99 meter	1,5455	1,5455	0 %
13-14,99 meter	4,7956	4,9446	3,107 %
15-17,99 meter	6,7983	7,0095	
18-21,35 meter	10,6632	10,9945	

Fiskeridirektøren foreslår at strukturgevinstene fordeles ved å foreta en justering av kvotefaktorene slik det fremgår av tabellen ovenfor.

Fiskeridirektøren foreslår at den nye kvotestigen har virkning fra 1.1.2017.

6.4.5 Garn- og snøregruppen

Inneværende års regulering for garn- og snøregruppen var en kompromissløsning som til en vis grad ivaretar både Fiskeridirektoratets ønske om regelverksforenkling og kontrollhensyn, samt næringens ønske om å fortsatt legge til rette for en dorgeflåte i fiske etter makrell.

Fiskeridirektoratet vil peke på at adgangen til å fiske kvoten med not for garn- og snøregruppen, samt adgangen til samfiske for låssetting (inkl. på tvers av

reguleringsgruppene) gjør at det blir flere og flere likhetstrekk mellom garn- og snøregruppen og notgruppene i fisket etter makrell. Fiskeridirektoratets oppfatning er at den beste løsningen vil være å behandle fartøyene i lukket gruppe kyst i fisket etter makrell som en gruppe med samme regelverk. Imidlertid tror ikke Fiskeridirektoratet at tiden er moden for dette nå.

Kompromissløsningen som har vært gjeldende for inneværende år innebærer følgende:

- Videreføre adgangen for garn- og snøregruppen til å fiske kvoten med not
- Fartøy under 15 meter største lengde får maksimalkvoter med garantert kvantum i bunn
- Fartøy på eller over 15 meter største lengde får fartøykvoter
- Fartøy på eller over 15 meter største lengde som fisker med garn og snøre kan få maksimalkvoter (med garantert kvantum i bunn) tilsvarende fartøy under 15 meter største lengde, dersom følgende er oppfylt:
 - fartøyet kan ikke benytte not i 2016¹³
 - Fiskeridirektoratet skal ha mottatt påmelding om fiske under denne ordningen.

Fiskeridirektøren foreslår at reguleringsopplegget for garn- og snøregruppen, herunder redskapsfleksibilitetsordningen, videreføres som i 2016.

Det er en økning i kvotene for garn- og snøregruppen fra 2016 til 2017. På den bakgrunn vil det være naturlig at overreguleringsgraden for maksimalkvotene økes. I 2016 var overreguleringsgraden ved sesongstart satt til 25 %.

Fiskeridirektøren foreslår at overreguleringsgraden for maksimalkvotene settes til 40 % fra årets begynnelse.

Fiskeridirektøren legger videre til grunn at ordningen med kvotefleksibilitet på fartøynivå for garn- og snøregruppen videreføres som i 2016.

6.4.6 Vurdering av adgang til å benytte trål i kystgruppens lukket gruppe

Fiskeridirektoratet vil i dette belyse konsekvenser og eventuelt reguleringsmessige forhold av å gi fartøy i lukket gruppe kyst adgang til å fiske kvoten med trål.

Redskapselektivitet generelt.

Verken snøre, not eller trål har noe iboende funksjon for artsselektivitet. Alle redskaper krever kunnskap om valg av fiskefelt med basis hvilke fiskearter som opptrer i området. Dette er en helt naturlig del av tilnærmingen når en starter fiske i et gitt område. Makrellfiske generelt er et sesongfiskeri som har en fortløpende aktivitet på feltet. For trål vil dette således ikke være noe spesielt utover det faktum at antall aktører vil være betydelig lavere enn for not og snøre.

¹³ Etter at ordningen trer i kraft.

Bifangst

Faren for uønsket bifangst er også tilstede for alle grupper, men faren er liten for snøre og samtidig lett håndterbar. Faren for uønsket bifangst ved bruk av not og trål er tilstede og noe høyere for trål. For trål vil det ikke være mulig å slippe fangsten med overlevelse, slik det kan gjøres for not. Det er allikevel slik at ansvaret for å overholde relevante bifangstbestemmelser alltid vil være der og må hensynstas ved valg av fiskefelt.

Utøvelsesforskriften § 37, første ledd gir adgang til å ha 20 % bifangst av torsk, hyse og sei til sammen i de enkelte fangster og ved landing i fiske med småmasket trål sør for 64° nord. Flere fartøy i kystnotgruppen har ikke kvote på disse artene og dersom det vil medføre betydelig bifangst av disse artene må dette dekkes inn i kvoteregnskapet.

Områdebegrensing

Trålfiske etter makrell har historisk sett vært konsentrert i Nordsjøen. De siste 10 årene har makrellfisket generelt endret fullstendig struktur angående fiskeområder. For trål har denne endringen vært betydelig mindre, da trålfiske vanligvis har vært utført mot slutten av den norske sesongen når makrellen trekker vestover mot Shetland og endrer karakter fra stimmønster til slørmønster og således lettere fangstbar for trål. Mange års erfaringsgrunnlag viser at den her opptrer på en måte og i konsentrasjoner som ikke utfordrer forholdet til innblanding av andre arter.

Det er ingen tradisjoner for trålfiske etter makrell langs norskekysten. Dersom et fremtidig vandringsmønster skulle gjøre det mulig å utøve trålfiske på ett eller flere områder langs norskekysten så vil dette reise flere usikre forhold knyttet til innblandingsfare som det ikke er mulig å forhåndsvurdere på tilstrekkelig god måte.

Havforskningsinstituttet har ingen tungtveiende biologiske argumenter, inkludert bifangst, når det gjelder å fiske makrell med trål utenfor 12 nautiske mil fra grunnlinjen. Havforskningsinstituttet er mer skeptisk til å åpne opp for trålfiske innenfor 12 nautiske mil av grunnlinjen og spesielt i fjordene på grunn av potensielt negative konsekvenser knyttet til bifangst av flere fiskebestander inkludert lokale og mer sårbare arter. Siden vi vet så lite om eventuelle biologiske konsekvenser i disse kystnære områdene, bør føre-var prinsippet anvendes.

Refordeling

En mulig konsekvens av å åpne for at fartøy i lukket gruppe kyst kan få fiske med trål er at det blir mer krevende å lage prognoser for utviklingen i fiske. Der er særlig for garn- og snøregruppen at dette kan bli utfordrende hvor det tradisjonelt er flere refordelinger i løpet av høsten.

Regelverk

Fartøy i lukket gruppe i fisket etter makrell har ikke i dag adgang til å fiske med trål i henhold til eksisterende regelverk. Slik redskapsfleksibilitet med hensyn til trål for lukket gruppe kyst forutsetter at adgangen hjemles i konsesjonsforskriften, jr § 1-1 første til femte ledd.

Fiskeridirektøren foreslår at det åpnes for at fartøy i lukket gruppe kyst i fisket etter makrell får adgang til å fiske kvoten med trål utenfor 12 nautisk mil av grunnlinjen.

Det bes om innspill på om Reguleringsmøte støtter Fiskeridirektørens tilrådning, gitt de mulige konsekvensene det kan gi.

6.4.7 Kvoteskjæringsdato og refordeling

For inneværende år ble det satt følgende refordelingsdatoer:

- For kystnotfartøy under 13 meter største lengde: 25. august
- For fartøy i garn- og snøregruppen: 15. september

Fiskeridirektøren ber om innspill på om tilsvarende datoer som inneværende år skal fastsettes for 2017.

6.5 UTØVELSE AV FISKE

Det er en overordnet målsetning at makrellfisket gjennomføres med minst mulig neddreping. Kystvakten og inspektører fra Overvåkningstjenesten prioriterer derfor kontroll gjennom tilstedeværelse på feltet. Fiskeridirektoratet har vurdert, men ikke funnet det hensiktsmessig, å innføre et regime for stenging av fiskefelt. Utøverne har et selvstendig og strengt ansvar for aktsom gjennomføring av fisket.

Fiskeridirektoratet vil følge makrellfisket i 2017 med en innsats som avspeiler prioriteringene i Nasjonal Strategisk Risikovurdering med påfølgende operasjonelle risikovurderinger på de enkelte nivå. Fokus vil være på ulovlig slipping, størrelsessammensetning og bifangstproblematikk.

6.6 ÅPNINGSTIDSPUNKT FOR DET ORDINÆRE FISKET

ICES viderefører tilrådingen om at det ikke bør fiskes makrell i Skagerrak (IIIa), sentrale og sørlige Nordsjøen (IVb og IVc) hele året, samt nordlige delen av Nordsjøen (IVa) i perioden 15. februar til 31. juli.

Fiskeridirektoratets prinsipale standpunkt er at fisket etter makrell i de nevnte områdene og periodene bør begrenset av hensyn til bestanden. På bakgrunn av at det norske makrellfiske i svært liten grad foregår i disse områdene er Fiskeridirektoratet likevel av den oppfatning at det ikke er nødvendig å gjeninnføre åpningstidspunkt i fiske etter makrell på nåværende tidspunkt. Dersom fiskemønsteret endres vil vi vurdere å foreslå å gjeninnføre åpningstidspunkt for det ordinære fisket.

Vedlegg 1: Norsk kvote og fangst av makrell relatert til kvoteåret 2015

Med kvoteåret menes fangst som belastes den norske totalkvoten i 2015 angitt i reguleringsforskriften. Fisket i 2015 som er gjort på forskudd av kvoten for 2016 er ikke tatt med i tabellen under, da dette skal belastes kvoteåret 2016.

Fartøygrupper	Forskriftskvote 2015	Kvoteår 2015 – kvote ¹	Kvoteår 2015 - Fangst i 2014 og 2015				Ufisket kvote 2015 (kvotefleks på inntil 10 %)	Justering gruppekvote 2016
			Fangst i 2014 på kvoten for 2015	Fangst i 2015 på kvoten for 2015	Overfiske utover 10 % kvotefleks	Sum fangst		
Ringnot	169 287	168 882	14 901	153 403	689	168 993	674	-785
SUK	15 413	15 241	908	14 118	15	15 041	214	-14
Trål	9 585	9 075	785	8 149	216	9 150	62	-137
Kystfartøygruppen	45 328	48 851	1 648	44 421	376	46 445		2 406
· not < 13 m.st.l	6 993	6 944	130	7 178	19	7 327		-383
· not ≥ 13 m.st.l.	22 333	22 420	1439	20 185	115	21 739	149	532
· garn- og snøre	15 252	19 487	79	17 058	242	17 379		2 108 ²
· åpen gruppe	650	650		506		506		
· landnot	100	100		99		99		
Agn	1 200	1 200		1 250		1 250		
Forskning- og forvaltning	1265	1265		1 001		1 001		
Totalt	242 078	245 264	18 242	222 947	1 296	242 485	1 099	1 321

Kilde: Norges Sildesalgslag per 20. oktober 2016

¹ Utdelt kvote gjennom faktoren. Kvote justert for overfiske utover kvotefleksibilitet foregående år, avrunding i forbindelse med fastsettelse av faktor osv. For garn- og snøre gruppen og kystnotfartøy under 13 m. st. l. er det justert gruppekvote som vises.

² Fiske utover kvotefleksibilitetsordningen på gruppenivå fordeles til kystgruppen i henhold til etablert fordelingsnøkkel.

Vedlegg 2: Norsk kvote, fangst og restkvote fordelt på grupper for kvoteåret 2016.

Med kvoteåret menes fangst som belastes den norske totalkvoten i 2016 angitt i reguleringsforskriften. Fisket i 2016 som er gjort på forskudd av kvoten for 2017 er ikke tatt med i tabellen under, da dette skal belastes kvoteåret 2017.

Fartøygrupper	Forskrifts- kvote 2016	Kvoteår 2016 – kvote ¹	Kvoteår 2016 - Fangst i 2015 og 2016				Ufisket kvote 2016 (kvotefleks på inntil 10 %)	Foreløpig justering gruppe- kvote 2017
			Fangst i 2015 på kvoten for 2016	Fangst i 2016 på kvoten for 2016	Overfiske utover 10 % kvote- fleks	Sum fangst		
Ringnot	143 167	141 916	12 615	125 932	946	139 493	674	1 749
SUK	13 049	13 035	611	10 902	93	11 606	214	1 215
Trål	8 114	7 969	615	2 872	77	3 564	62	4 343
Kystfartøygr.	38 529	40 753	1 951	36 910	709	39 570		1 156
· not < 13 m.st.l	6 068	5 449	136	5 656	113	5 905		-456
· not ≥ 13 m.st.l.	18 838	19 952	1328	17 788	237	19 353	149	450
· garn- og snøre	12 873	14 602	487	12 594	359	13 440		1 162
· åpen gruppe	650	650		778		778		
· landnot	100	100		94		94		
Agn	1 300	1 300		1 173		1 173		
Forskning- og forvaltning	1535	1535		1 318		1 318		
Totalt	205 694	206 508	15 792	179 107	1 296	196 724	1 099	2 905

Kilde: Norges Sildesalgslag per 20. oktober 2016

¹ Utdelt kvote gjennom faktoren. Kvote justert for overfiske utover kvotefleksibilitet foregående år, avrunding i forbindelse med fastsettelse av faktor osv. For garn- og snøre gruppen og kystnotfartøy under 13 m. st. l. er det justert gruppekvote som vises.