



REGULERING AV FISKET ETTER SEI I NORDSJØEN OG SKAGERRAK I 2017

1 SAMMENDRAG

Fiskeridirektøren foreslår at kvotefleksibilitetsbestemmelsen i avtalen mellom Norge og EU tas inn i forskrift, slik at overfiske trekkes på totalnivå.

For øvrig foreslår direktøren i hovedsak en videreføring av reguleringsopplegget fra 2016 til 2017.

2 FISKET ETTER SEI I 2015

Norge og EU ble under kvoteforhandlingene for 2015 enige om en TAC på sei i Nordsjøen og Skagerrak på 66 006 tonn, hvorav Norge hadde en andel på 33 744 tonn sei etter kvotebytte og avsetning til tredjeland. Av dette ble det avsatt 10 tonn til forsknings- og undervisningsformål. Disponibel kvote av sei i Nordsjøen og Skagerrak for norske fiskere, etter avsetning til forskning og undervisning, var med det på 33 734 tonn.

I tillegg til dette ble det klart at norske fartøy kunne fiske inntil 500 tonn sei i EU-sonen i ICES statistikkområde VIa nord for 56°30' N. Dette ble ikke fordelt mellom fartøygruppene. Den 31. mars var den norske kvoten på 500 tonn sei i ICES-statistikkområde VIa beregnet oppfisket. Fisket ble stoppet samme dag.

Tabell 1: Gruppekvoter, fangst og førstehandsverdi i 2015

| Fartøygrupper | Kvote (tonn) | Fangst (tonn) | Rest (tonn) | Utnyttelse (%) | Verdi (1000 kr) |
|---------------------------------------------|---------------|---------------|---------------|----------------|-----------------|
| Trål totalt | 20 233 | 26 656 | -6 423 | 131,7 % | 313 463 |
| Torsketrål ¹ | 11 120 | 11 857 | -737 | 106,6 % | 145 883 |
| Seitrål | 2 894 | 6 453 | -3 559 | 223,0 % | 78 832 |
| Avgrenset nordsjøtrål | 1 430 | 3 992 | -2 562 | 279,1 % | 41 747 |
| Pelagisk-/nordsjøtrål | 4 689 | 4 255 | 434 | 90,7 % | 47 001 |
| Bifangst pelagisk-/nordsjøtrål ² | 100 | 100 | 0 | 100,0 % | |
| Not | 5 500 | 4 262 | 1 238 | 77,5 % | 21 515 |
| Konvensjonelle totalt | 8 000 | 5 087 | 2 913 | 63,6 % | 53 559 |
| Konvensjonelle havfiskefartøy | | 1 912 | | | 21 649 |
| Andre konvensjonelle fartøy | | 3 175 | | | 31 910 |
| Forskning og undervisning | 11 | 5 | 6 | 42,2 % | 20 |
| Annet (inkl. agn og fritidsfiske) | | 79 | | | 359 |
| Totalt | 33 744 | 36 088 | -2 344 | 106,9 % | 388 916 |

Kilde: Landings- og sluttседdelregisteret og Konsesjons- og deltakerregisteret i Fiskeridirektoratet per 10. oktober 2016

¹ Enkelte torsketrålere har strukturkvoter fra seitrålgruppen og følgelig skal noe av kvantumet fra torsketrålerne belastes seitrålernes gruppekvote. Dette er hensyntatt i tabellen ovenfor, men blir ikke utført i Fiskeridirektorats ukestatistikk.

² Det foreligger foreløpig ikke bifangstestimat for 2015, men det legges til grunn at hele bifangstavsetningen ble tatt.

3 FISKET ETTER SEI I 2016

Norge og EU ble i kvoteforhandlingene for 2016 enige om en TAC på 68 601 tonn i ICES statistikkområde IIIa, IV og VI. Som utgangspunkt gir dette en kvote på 62 153 tonn i Nordsjøen og Skagerrak, hvorav Norge har en andel på 52 %. Som følge av at EU fra 1. januar 2016 innførte ilandføringsplikt for en rekke fartøygrupper som fisker etter sei, ble TAC oppjustert med 5,7 % slik at endelig TAC ble fastsatt til 65 696 tonn.

Norges andel av avtalt TAC er som nevnt 52 %, hvilket gir en kvote på 34 162. Norge byttet til seg 250 tonn sei fra EU, slik at kvotegrunnlaget er 34 412. Av dette settes det av 880 tonn sei til Sverige i henhold til «Sverigeavtalen» for 2016. Norsk totalkvote for 2016 ble dermed på 33 532 tonn, hvorav 10 tonn er avsatt til forskning.

I tillegg til dette ble det klart at norske fartøy kan fiske inntil 500 tonn sei i EU-sonen i ICES statistikkområde VIa nord for 56°30' N. I likhet med 2015 ble ikke dette fordelt mellom fartøygruppene. Den 25. april 2016 var den norske kvoten på 500 tonn sei i ICES-statistikkområde VIa beregnet oppfisket. Fisket ble stoppet samme dag.

Tabell 2: Gruppekvoter i 2016

| Fartøygrupper | Gruppekvote |
|-----------------------|---------------|
| Not | 5 500 |
| Konvensjonelle | 8 000 |
| Trål | 20 022 |
| Torsketrål | 10 966 |
| Seitrål | 2 854 |
| Avgrenset nordsjøtrål | 1 426 |
| Pelagisk-/nordsjøtrål | 4 776 |
| Totalt | 33 522 |

Estimert fangst av sei som går til oppmaling i industritrålfisket i 2016 belastes gruppekvoten til pelagisk- og nordsjøtrål i 2017.

Tabell 3: Gruppekvoter, fangst og førstehandsverdi i 2016 – foreløpige tall

| Fartøygrupper | Kvote (tonn) | Fangst (tonn) | Rest (tonn) | Utnyttelse (%) | Verdi (1000 kr) |
|------------------------------------------|---------------|---------------|---------------|----------------|-----------------|
| Trål totalt | 20 022 | 22 372 | -2 350 | 111,7 % | 247 321 |
| Torsketrål ¹ | 10 966 | 11 363 | -397 | 103,6 % | 156 539 |
| Seitrål | 2 854 | 4 503 | -1 649 | 157,8 % | 33 207 |
| Avgrenset nordsjøtrål | 1 426 | 2 606 | -1 180 | 182,7 % | 26 739 |
| Pelagisk-/nordsjøtrål | 4 776 | 3 899 | 877 | 81,6 % | 30 836 |
| Not | 5 500 | 2 293 | 3 207 | 41,7 % | 10 927 |
| Konvensjonelle totalt | 8 000 | 3 181 | 4 819 | 39,8 % | 31 543 |
| Konvensjonelle havfiskefartøy | | 1 126 | | | 13 912 |
| Andre konvensjonelle fartøy | | 2 055 | | | 17 631 |
| Forskning og undervisning | 10 | 1 | 9 | 14,4 % | 16 |
| Annet (inkl. agn og fritidsfiske) | | 64 | | | 216 |
| Totalt | 33 532 | 27 910 | 5 622 | 83,2 % | 290 023 |

Kilde: Landings- og sluttseddelregisteret og Konesjons- og deltakerregisteret i Fiskeridirektoratet per 10. oktober 2016

¹ Enkelte torsketrålere har strukturkvoter fra seitrålgruppen og følgelig skal noe av kvantumet fra torsketrålerne belastes seitrålernes gruppekvote. Dette er hensyntatt i tabellen ovenfor, men blir ikke utført i Fiskeridirektorats ukestatistikk.

3.1 FARTØY SOM FISKER ETTER SEI MED TRÅL

3.1.1 Fartøy med torsketråltillatelse

Fartøy med torsketråltillatelse er regulert med maksimalkvoter. For fartøy med torsketråltillatelse som er registrert som fabrikktrålere ble maksimalkvoten satt til 560 tonn ved årets start. For øvrige torsketrålere ble maksimalkvoten satt til 400 tonn.

Så langt i 2016 har 28 torsketrålere fisket på 29 tillatelser i fisket etter sei i Nordsjøen og Skagerrak. Om tallet står seg ut året er det ett fartøy færre som har deltatt i fisket sammenlignet med 2015. Målt i antall benyttede tillatelser så er det imidlertid likt som i 2015. Denne gruppen har per 10. oktober fisket omtrent 11 363 tonn sei. Fisket i denne gruppen pågår per 25. oktober.

3.1.2 Fartøy med seitråltillatelse

Fartøy med seitråltillatelse med kvotefaktor 1,00 var fra årets begynnelse regulert med en maksimalkvote på 400 tonn.

16. juli 2016 ble fisket for fartøy med seitråltillatelse stoppet.

Den 30. september ble det funnet grunnlag for å gjenåpne seitrålerne fiske. Dette kom som en konsekvens av at det da var klart at fartøy som fisker med not og fartøy som fisker med konvensjonelle redskap ikke ville komme til å fiske opp sine gruppekvoter i 2016

3.1.3 Fartøy med pelagisk tråltillatelse eller nordsjøtråltillatelse, og fartøy med avgrenset nordsjøtråltillatelse

Fartøy med pelagisk tråltillatelse eller nordsjøtråltillatelse, og fartøy med avgrenset nordsjøtråltillatelse fikk en gruppekvote på henholdsvis 4 776 og 1 426 tonn i inneværende år. I begynnelsen av 2016 kunne fartøy med pelagisk tråltillatelse, nordsjøtråltillatelse og fartøy med avgrenset nordsjøtråltillatelse med kvotefaktor 1 maksimalt fiske og lande inntil 400 tonn. Andre fartøy med avgrenset nordsjøtråltillatelse kan maksimalt fiske og lande inntil 200 tonn.

Kvantum sei fisket og landet av fartøy med pelagisk tråltillatelse og nordsjøtråltillatelse tas i hovedsak med småmasket trål som bifangst i et direktefiske etter øyepål og kolmule. Fartøy med avgrenset nordsjøtråltillatelse har ikke adgang til å fiske øyepål og kolmule, og dermed tas denne gruppens kvanta sei med stormasket trål.

Etter enighet mellom Fiskeridirektoratet og næringen ble det tillatt at fartøy med avgrenset nordsjøtråltillatelse kunne fiske utover gruppekvoten. Den 22. juni 2016 ble direktefisket i denne gruppen stoppet. Gruppen har per 10. oktober en kvoteutnyttelse på 183 %.

Den 19. august ble maksimalkvoten for fartøy med pelagisk tråltillatelse og fartøy med nordsjøtråltillatelse økt fra 400 tonn til 450 tonn. Per 10. oktober har gruppen gjenstående 877 tonn av gruppekvoten.

Som nevnt ovenfor vil estimert fangst av sei som går til oppmaling i industritrålfisket i 2016 belastes gruppekvoten til pelagisk- og nordsjøtrål i 2017.

3.2 FARTØY SOM FISKER ETTER SEI MED KONVENSJONELLE REDSKAP

Fartøy som fisker med konvensjonelle redskap ble fra årets start regulert med en maksimalkvote på 800 tonn.

Gruppen har per 10. oktober fisket 3 181 tonn av kvoten på 8 000 tonn. Konvensjonelle havfiskefartøy og andre fartøy som fisker med konvensjonelle redskap har fisket hhv. 1 126 og 2 055 tonn.

3.3 FARTØY SOM FISKER ETTER SEI MED NOT

Fartøy som fisker etter sei med not er regulert med en gruppekvote på 5 500 tonn. Per 10. oktober er det fisket 2 293 tonn, det vil si at det gjenstår 3 207 tonn av gruppekvoten. Dette kvantumet er nesten 2000 tonn lavere enn det som var fisket på samme tidspunkt i 2015, men på samme nivå som i oktober 2014.

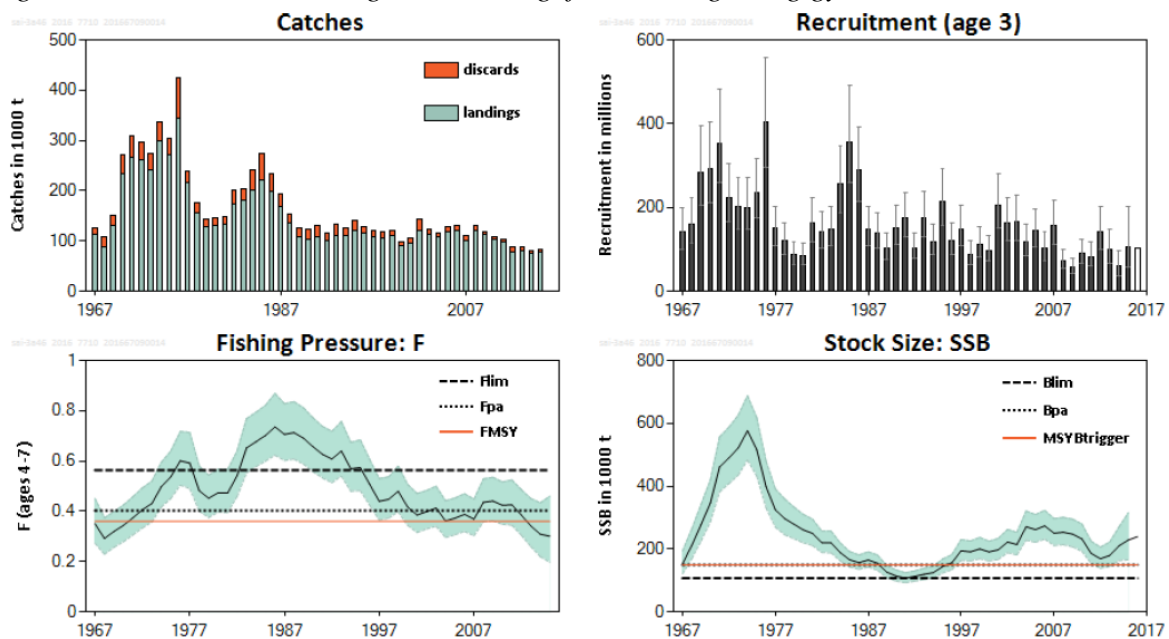
4 BESTANDSSITUASJONEN FOR 2017

ICES gir samlet råd for fisket etter sei i Nordsjøen og Skagerrak (ICES statistikkområde IIIa og IV) og havområdene vest av 4°V (ICES statistikkområde VI).

Norge og EU har siden 2002 vært enige om en forvaltningsplan for sei i Nordsjøen og Skagerrak. Hensikten med forvaltningsplanen er å sikre et bærekraftig fiske og høyt utbytte av bestanden. I 2012 evaluerte ICES forvaltningsplanen og vurderte den til å være i henhold til før-var-prinsippet på kort sikt (< 4 år). EU og Norge ble på bakgrunn av denne anbefalingen i februar 2013 enige om ikke å endre forvaltningsplanen.

Rekrutteringen har i stor grad vært under langtidsgjennomsnittet siden 2008. Gytebestanden har fluktuert uten noen klar trend på et nivå over $MSY B_{trigget}$ siden 1997. Fiskedødeligheten har vært under F_{MSY} siden 2013.

Figur 1: Oversikt over landing, rekruttering, fiskedødelighet og gytebiomasse.



Kilde: ICES-råd, juni 2016

ICES har i løpet av 2016 gjennomført en metoderevisjon knyttet til bestandsberegningene. Som følge av metoderevisjonen ble det også laget nye referansepunkt. Siden bestandsberegningene og referansepunktene er endret er det nødvendig å evaluere høstingsregelen for å vurdere om den fremdeles er i trål med en føre-var tilnærming. Dette gjør at ICES for 2017 gir et råd med utgangspunkt i F_{MSY} .

En fiskedødelighet på F_{MSY} i 2017 vil ifølge ICES gi en totalkvote på 116 605. Dersom forvaltningsplanen fra 2012 hadde blitt fulgt ville dette til sammenligning gitt en kvote på 82 747 tonn som følge av stabilitetsklausulen på 15 %. I sitt råd for 2017 skiller ICES mellom landet kvantum og fangstkvantum. Differansen mellom disse er utkast av uønsket bifangst. Anbefalingen knyttet til landet kvantum ved å følge MSY -tilnærmingen i 2017 er på 110 917 tonn, av dette er anbefalt kvote i ICES IIIa og IV på 100 491 tonn.

5 FORSLAG TIL REGULERING AV FISKET ETTER SEI I NORDSJØEN OG SKAGERRAK I 2017

De bilaterale forhandlingene mellom Norge og EU for 2017 er ennå ikke påbegynt. Forslag til regulering av fisket etter sei i Nordsjøen og Skagerrak i 2017 tar utgangspunkt i at Norge og EU blir enige om å følge MSY-tilnærmingen og at kvotene baseres på ICES-rådgivningen knyttet til *landet* kvantum. I kapittel 3 gikk det frem at TAC ble oppjustert med 5,7 % som følge av at EU fra 1. januar 2016 innførte ilandføringsplikt for en rekke fartøygrupper som fisker etter sei. Det kan også tenkes at partene blir enige om en lignende tilnærming også for 2017. Beregningene i dette dokumentet tar imidlertid ikke hensyn til en slik oppjustering.

Dersom Norge og EU blir enige om TAC i ICES IIIa og IV på 100 491 tonn, vil Norge, som har en andel på 52 %, få en kvote på 52 255 tonn i 2017. Fiskeridirektoratet legger til grunn at avsetning til tredjeland og kvotebytte vil ligge på samme nivå som inneværende år. Videre legges det til grunn at det også for 2017 avsettes 10 tonn til forskning. Fiskeridirektoratet vil i det videre beregne gruppekvote med utgangspunkt i en norsk kvote på 51 615 tonn.

5.1 NOTFISKET

Fiskeridirektøren foreslår at gruppekvote til not for 2017 fastsettes til 5 500 tonn. Dette er i tråd med tidligere fastsatt gruppekvote.

Fiskeridirektøren foreslår videre at fartøy som har adgang til å fiske sei med not også kan fiske seinotkvoten med konvensjonelle redskaper.

5.2 FISKET MED KONVENSJONELLE REDSKAPER

Fiskeridirektøren foreslår at gruppekvote for fisket etter sei med konvensjonelle redskaper også i 2017 settes til 8 000 tonn.

For å sikre et kvantum for kystfisket, foreslår Fiskeridirektøren at fisket for konvensjonelle havfiskefartøy kan stoppes når det gjenstår 1 400 tonn av gruppekvote.

Fiskeridirektøren vil foreslå at fartøy som fisker med konvensjonelle redskaper reguleres med en generell maksimalkvote på 600 tonn.

5.3 TRÅLFISKET

Fiskeridirektøren foreslår at den resterende del av den norske seikvoten i Nordsjøen og Skagerrak, det vil si 38 115 tonn, tildeles fartøy som fisker etter sei med trål.

Fiskeridirektøren foreslår en videreføring av fordelingen av trålernes gruppekvote, gitt ved tabell 4 nedenfor.

Tabell 4: Fordeling av gruppekvoten for trål i 2017

| Gruppe | Andel (%) | Gruppekvote (tonn) |
|---------------------------|-----------|--------------------|
| Gruppekvote trål | | 38 115 |
| Nordsjøtrålere fast andel | | 5 000 |
| Til fordeling | | 33 115 |
| Herav: | | |
| Torsketrålere | 73,0 | 24 174 |
| Seitrålere | 19,0 | 6 292 |
| Nordsjøtrålere | 8,0 | 2 649 |
| Sum nordsjøtrålere | | 7 649 |

5.3.1 Torsketrålere

Torsketrålernes gruppekvote er 120 % høyere i 2017 enn i 2016. Dette taler isolert sett for en vesentlig økning i maksimalkvoten.

Overreguleringen per 1. januar 2016 var på 51 %. Maksimalkvoten var da satt til 400 tonn per kvotefaktor. I løpet av juli i år var det beregnet at torsketrålernes gruppekvote var oppfisket. Fisket fikk imidlertid fortsette innenfor de gjeldende maksimalkvoter siden det var svært sannsynlig at enkelte andre grupper ikke ville fiske opp sine kvoter. Overreguleringen fra årets start kan derfor ha blitt satt noe høyt.

Dersom en i 2017 ønsker tilsvarende overregulering som i 2016, blir maksimalkvoten 900 tonn per kvotefaktor. Dette gir en overregulering på 54,1 %.

Det er usikkert hvilken virkning en så stor økning i maksimalkvoten vil ha. Det kan tenkes at en høy maksimalkvote også kan gi en høyere deltakelse i denne gruppen. Forrige gang torsketrålerne hadde en gruppekvote som var på nivå med den beregnede gruppekvoten for 2017 var i 2010. Torsketrålernes gruppekvote var da på 27 603 tonn, altså 2 500 tonn høyere enn den beregnede kvoten for 2017. Maksimalkvotene ble da fra årets start satt til 1 000 tonn. I løpet av 2010 ble det funnet grunnlag for å øke maksimalkvotene til 1 200 tonn per kvotefaktor. I alt 38 torsketrålere deltok i fisket etter sei i Nordsjøen og Skagerrak i 2010. Dette var ni flere fartøy enn hittil i 2016.

Siden 2010 har det skjedd strukturelle endringer i gruppen. Det har også vært en økning i torskeknoten nord for 62°N, noe som kan ha redusert interessen for å fiske etter sei i Nordsjøen og Skagerrak. Det er også slik at dagens maksimalkvote ikke virker begrensende for flere av

fartøyene. En økning i maksimalkvoten kan ventes å føre til at færre fartøy når kvotetaket. Dette taler for en økt overregulering som følge av en høyere maksimalkvote.

Ut ifra argumentasjonen ovenfor virker det hensiktsmessig å holde overreguleringen fra årets start på samme nivå som i 2016.

Fiskeridirektøren foreslår at torsketrålerne reguleres med følgende maksimalkvoter i 2017:

Tabell 5: Maksimalkvoter for torsketrålere i 2017

| Gruppe | Kvotefaktor | Maksimalkvote |
|---------------------|-------------|---------------|
| Fabrikktrålere | 1,4 | 1 260 |
| Andre torsketrålere | 1,0 | 900 |

5.3.2 Seitrålere

Under samme forutsetninger som over vil seitrålerne få en gruppekvote på 6 292 tonn i Nordsjøen og Skagerrak i 2017.

Erfaringer fra tidligere års fiske tilsier at seitrålerne bør reguleres med maksimalkvoter. Kvoteutnyttelsen for denne fartøygruppen varierer fra år til år. Per dags dato er gruppeknoten overfisket med 1 649 tonn.

Ut ifra årets erfaring og oppgangen i kvoten fra 2016 til 2017 anbefales det at maksimalkvoten for seitrålere i 2017 økes sammenlignet med 2016.

Fiskeridirektøren foreslår at maksimalkvoten for fartøy med seitråltillatelse med kvotefaktor 1,0 settes til 900 tonn.

Denne maksimalkvoten vil utgjøre en overregulering av gruppeknoten på ca. 96 %. Dette er på omtrent samme nivå som for 2016.

5.3.3 Nordsjøtrålere (samlebetegnelse)

Nordsjøtrålere er en samlebetegnelse for tre ulike grupper av trålere som alle har sitt viktigste fiskeområde i Nordsjøen og delvis i Skagerrak. Denne gruppen omfatter fartøy med nordsjøtråltillatelse, pelagisk tråltillatelse og avgrenset nordsjøtråltillatelse. Regneeksemplet basert på ICES' rådgivning vil gi en gruppekvote til nordsjøtrålerne på 7 649 tonn i 2017.

5.3.3.1 Estimert fangst av sei som går til oppmaling i industritrålfisket

I henhold til utøvelsesforskriften § 49 er det som hovedregel ikke tillatt å fiske eller lande enkelte arter, som blant annet sei til oppmaling.

I fisket med småmasket trål etter arter som øyepål og kolmule er det knyttet stor usikkerhet i fangstregistreringen ved mottak av fisk til industriformål. Fiskeridirektoratet har over tid prøvd å løse dette problemet gjennom prøvetaking ved landing. Det har imidlertid ikke lyktes å etablere et troverdig faktum i form av estimat av de kvanta bifangst som går uregistrert til oppmaling med denne tilnærmingen.

Plikten til å registrere fangst korrekt hviler på fisker og mottager. Det er i strid med kravene i forskrift 6.mai 2014 om landings- og sluttseddel (landingsforskriften) når fisker og mottaker ikke foretar artssortering og dermed unnlater å føre sluttseddel på lovpålagt måte. Det er også en kompliserende faktor at norske landanlegg gjennomgående ikke oppfyller kravene til vekt og veiesystemer som forutsatt i landingsforskriften. Det er også utfordrende at kontrollgjennomføring ofte vanskelig gjøres som følge av HMS problemstillinger i det fysiske arbeidsmiljøet på bedriftene.

På grunnlag av det som er beskrevet og de erfaringer som er gjort over år er Fiskeridirektoratet kommet til at også denne delen av næringen i større grad må forventes å selv løse de oppgaver lovgiver har pålagt dem.

Dette innebærer at avregning av kvantum sei medgått til oppmaling etter 2017-sesongen vil bli gjennomført etter beste skjønn og med moderate kvanta, tilsvarende de foregående år.

Fiskeridirektøren foreslår at medgått bifangst fra fartøy med pelagisk trål- eller nordsjøtråltillatelse i 2017 avregnes gruppekvoten i 2018.

5.3.3.2 Fordeling av kvoter på fartøynivå

Fra og med 2011 ble det innført en fordeling av gruppekvoten som ga 77 % til fartøy med pelagisk tråltillatelse eller nordsjøtråltillatelse, mens fartøy med avgrenset nordsjøtråltillatelse fikk 23 %.

Denne fordelingen gir kvoter på henholdsvis 4 665 tonn til fartøy med pelagisk tråltillatelse eller nordsjøtråltillatelse og 1 393 tonn til fartøy med avgrenset nordsjøtråltillatelse. Fordelingen fremgår nedenfor.

Tabell 6: Fordeling av gruppekvoten for nordsjøtrålere i 2017

| Gruppe | Andel (%) | Gruppekvote (tonn) |
|---------------------------------|-----------|--------------------|
| Nordsjøtrålere | | 7 649 |
| <i>Pelagisk- og nordsjøtrål</i> | 77 % | 5 890 |
| <i>Avgrenset nordsjøtrål</i> | 23 % | 1 759 |

5.3.3.2.1 Fartøy med pelagisk tråltillatelse eller nordsjøtråltillatelse

I perioden 2006-2012 var det en sterk nedgang i totalfangsten for denne gruppen. Fra og med 2013 har imidlertid denne gruppen hatt en markant økning i fangsten. Det ser i år ut til at fartøy med pelagisk tråltillatelse eller nordsjøtråltillatelse omtrent vil ta gruppekvoten sin.

I forkant av 2016-sesongen ble det sagt at flere fartøy skulle legge om til et direktefiske etter sei i 2016. Ifølge tall fra Fiskeridirektoratets registre over elektroniske fangst- og aktivitetsdata er det imidlertid kun 3,6 % av fangstkvantumet fra denne gruppen som kan sies å være tatt i et direktefiske etter sei. 54 % er tatt som bifangst i øyepålfisket, mens 34 % er tatt som bifangst i kolmulefisket.

Maksimalkvoten for 2016 ble satt til 400 tonn, for så å bli økt til 450 tonn i september. Ved en tilsvarende overregulering som i 2016 blir maksimumkvoten i 2017 500 tonn.

Fiskeridirektøren foreslår å gi fartøy med pelagisk tråltillatelse eller nordsjøtråltillatelse en maksimumkvote på 500 tonn.

5.3.3.2.2 *Fartøy med avgrenset nordsjøtråltillatelse*

Fartøy med avgrenset nordsjøtråltillatelse får ut ifra beregningene i tabell 6, 1 759 tonn i gruppekvote i 2017. Dette er en oppgang på 333 tonn fra 2016.

I denne gruppen har det vært få fartøy som har levert relativt store fangster, og overreguleringen har derfor vært høy. Ved utgangen av september hadde tolv fartøy i denne gruppen fisket mer enn 100 tonn sei. På samme tidspunkt i 2015 var dette tallet ti, og i 2014 var det fem fartøy som hadde fisket mer enn 100 tonn innen utgangen av september. Den økte aktiviteten skyldes blant annet at flere fartøy har gått sammen og dannet partrållag.

Gruppekvoten for fartøy med avgrenset nordsjøtråltillatelse i 2016 ble oppfisket i midten av april, og fisket ble stoppet i juni. Ut ifra fisketakten hittil i år bør overreguleringen i 2017 reduseres betraktelig sammenlignet med 2016.

Fiskeridirektøren foreslår å gi de fartøy som har fisket mer enn 325 tonn sei i ett av årene 2006, 2007 eller 2008 en maksimumkvote på 300 tonn. Andre fartøy med avgrenset nordsjøtråltillatelse gis en maksimumkvote på 150 tonn.

5.4 KVOTEFLEKSIBILITET

Norge og EU er enige om at det kan tillates et over- eller underfiske på inntil ti prosent og at dette kan belastes eller godskrives totalkvoten året etter.

Dette er per i dag ikke en del av den nasjonale reguleringen, noe som gjør at det ikke kan legges opp til et bevisst under- eller overfiske av den norske seikvoten. Dersom en skal ha denne muligheten må det i så fall komme klart frem i reguleringsforskriften hvordan et slikt overfiske skal belastes. Grunnet svært ulik grad av kvoteutnyttelse og høy overregulering vil det ikke være aktuelt med kvotefleksibilitet på fartøynivå.

Fiskeridirektøren foreslår at overfiske i 2017 skal belastes totalkvoten i 2018.

Fiskeridirektøren foreslår at underfiske på inntil 10 % av Norges kvote, før eventuelle overføringer og kvotebytter, kan godskrives totalkvoten til neste år.

Det er svært ulik kvoteutnyttelse blant gruppene i fisket etter sei i Nordsjøen og Skagerrak. Enkelte grupper har lav grad av kvoteutnyttelse og har de siste årene et gjenstående kvantum som overstiger 10 %. Andre grupper har fisket innpå førstnevnte gruppes kvote og har i enkelte år fisket utover 10 % av sine gruppekvoter. For å fortsatt ha denne fleksibiliteten bør det tas høyde for at enkelte fartøygrupper kan ha gjenstående mer enn 10 % av gruppekvoten, og at et slikt kvantum kan reforderes til andre grupper. I reguleringsforskriften for torsk, hyse og sei nord for 62°N heter det blant annet:

Dersom det gjenstår mer enn 10 % av en fartøygruppes kvote, kan den overskytende kvoten reforderes til de andre fartøygruppene innen samme kvoteår.

Fiskeridirektøren foreslår at dersom det gjenstår mer enn 10 % av en fartøygruppes kvote, kan den overskytende kvoten reforderes til de andre fartøygruppene innen samme kvoteår.

5.5 PARTRÅLING

I reguleringsåret 2014 ble driftsformen partråling positivt tillatt i fisket etter sei i Nordsjøen og Skagerrak. Vilkaene for partråling etter sei fremgår av § 9 i gjeldende forskrift om regulering av fisket etter sei i Nordsjøen og Skagerrak. Blant annet stilles det krav om registrering mv. Forut for 2014 var det ikke tillatt å drive med partråling etter sei i Nordsjøen og Skagerrak da bestemmelsene om kvoteutnyttelse i reguleringsforskriften var til hinder for dette.

Partråling som driftsform har vært i vekst de siste to/tre årene. Foruten et direkte fiske etter sei driver partrållag også fiske etter annen bunnfisk i Nordsjøen, herunder særlig ikke-kvoteregulerte arter som lysing, hyse og hvitting. Partrållaktiviteten har også medført at fangster av torsk tatt som bifangst har vært økende. I reguleringsåret 2016 har derfor fartøy med avgrenset nordsjøtrål- eller nordsjøtrållatelse vært begrenset til å ta maksimalt 50 tonn torsk som bifangst (se også sak 15/2016).

Ut over at det er fastsatt en totalkvote på hyse og hvitting, er fisket etter hyse, hvitting og lysing ikke kvoteregulert. Det finnes således ingen bestemmelser om kvoteutnyttelse som begrenser partrållaktiviteten. Det er heller ingen bestemmelser i forskrift 22. desember 2004 nr. 1878 om utøvelse av fisket i sjøen (utøvelsesforskriften) som er til hinder for, eller på annen måte setter rammer for partråling etter disse artene i Nordsjøen.

I gjeldende forskrift om regulering av fisket etter sei i Nordsjøen og Skagerrak § 9 er det stilt krav om registrering mv. av fartøy som driver med partråling. Fiskeridirektoratet mener at tilsvarende krav bør gjelde for alt partrållfiske etter bunnfisk med stormasket trål sør for 62°N, og at rammene for aktiviteten fastsettes i utøvelsesforskriften.