

SAK 9/2016



REGULERING AV FISKET ETTER SEI NORD FOR 62°N I 2017

Fiskeridirektøren har forelagt forslaget til regulering av fisket etter sei nord for 62°N i 2017 for Sametinget som ledd i gjennomføringen av konsultasjonsavtalen mellom Sametinget og statlige myndigheter. Sametingets innspill er vedlagt i sin helhet.

1 SAMMENDRAG

Det legges til grunn at seikvoten fastsettes til 150 000 tonn i tråd med ICES sin tilrådning i 2017. Dette innebærer en oppgang på 10 000 tonn, det vil si 7 % fra innværende år.

Fiskeridirektøren viser til at det er innført kvotefleksibilitet på inntil 10 % på gruppenivå fra 2016, og foreslår å videreføre denne ordningen i 2017.

Reguleringsopplegget fra 2016 foreslås i hovedsak videreført i 2017.

Nærings- og fiskeridepartementet har besluttet at rekrutteringskvotene fra nå av skal belastes alle fartøygrupper i det enkelte fiskeri. Fiskeridirektøren har utarbeidet et forslag til hvordan kvotebelastningen i tilknytning til rekrutteringskvotene kan utformes. Fiskeridirektøren foreslår en enkel reguleringsmodell der rekrutteringskvotene «belastes toppen» før fordeling på fartøygruppene. Det forutsettes at fartøy som fisker på rekrutteringskvoter ellers skal reguleres likt med reguleringsgruppen.

I fisket etter sei med garn for konvensjonelle havfiskefartøy foreslås det maksimalkvoter på 420 tonn, som innebærer en overregulering på 70 %. For trålerne foreslås det fartøykvoter uten overregulering.

Fiskeridirektøren ønsker å følge opp sammenslåing av torsketrålgruppen og seitrålgruppen i en egen prosess med næringen.

Fiskeridirektøren foreslår at lukket kystgruppe reguleres med maksimalkvoter med garanterte kvoter i bunn, men med lavere overregulering enn i innværende år for fartøy over 11 meter hjemmelslengde. Fiskeridirektøren ber om innspill på en ny reguleringsmodell for fartøy i lukket kystgruppe under 11 meter hjemmelslengde der overreguleringen trappes ned jo større faktisk lengde fartøyene har.

2 FISKET I 2015

Totalkvoten av sei nord for 62°N ble fastsatt til 122 000 tonn hvorav 16 050 tonn ble avsatt til andre lands fiske, 160 tonn til forsknings- og undervisningsformål, 2 000 tonn til dekning av fangst innenfor ungdomsfiskeordningen og rekreasjonsfiske og 350 tonn til agnformål. Dette ga en disponibel kvote på 103 440 tonn til fordeling mellom de ulike fartøygruppene.

I 2015 ble det i alt fisket vel 116 700 tonn sei nord for 62 °N til en førstehåndsverdi av ca. 1 094 millioner kroner.

Tabell 1: Gruppekvoter, fangst og førstehåndsverdi i 2015

Fartøygrupper	Kvoté (tonn)	Fangst (tonn)	Rest (tonn)	Utnyttelse (%)	Verdi (1 000 kr)
Trål	38 273	39 001	-728	101,9 %	458 040
Torsketrålere	30 618	33 248	-2 630	108,6 %	392 337
Seitrålere	7 155	5 723	1 432	80,0 %	65 646
Pelagiske trålere	500	30	470	6,0 %	57
Not¹	25 860	29 614	-3 754	114,5 %	221 132
Konvensjonelle¹	39 307	45 849	-6 542	116,6 %	412 254
Lukket gruppe:	29 480	34 290	-4 810	116,3 %	296 099
<i>U 11 m hj.l.</i>	8 343	6 490	1 853	78 %	52 910
<i>11 - 14,99 m hj.l.</i>	7 665	8 898	-1 233	116 %	76 947
<i>15 - 20,99 m hj.l.</i>	7 635	10 594	-2 959	139 %	91 854
<i>21 m og over</i>	5 837	8 308	-2 471	142 %	74 388
Åpen gruppe	5 503	6 743	-1 240	122,5 %	56 630
Konvensjonelle havfiskefartøy ²	4 324	4 816	-492	111,4 %	59 525
Forskning og forvaltning	160	7	153	4,4 %	41
Agn	350	294	56	84,0 %	924
Rekreasjon og ungdomsfiske³	2 000	2 000	0	100,0 %	3 506
Annet⁴		-25	25		-1 645
Totalt	105 950	116 740	-10 790	110 %	1 094 252

Kilde: Landings- og sluttseddelregisteret og Konsesjons- og deltakerregisteret i Fiskeridirektoratet per 16. oktober 2016

¹ I følge Råfisklaget er det fisket 1 756 tonn sei med konvensjonelle redskap som skal belastes seinotkvoten

² Konvensjonelle havfiskefartøy som har adgang til å delta i fisket etter sei med garn har fisket 4 608 tonn, mens 208 tonn er tatt som bifangst av konvensjonelle havfiskefartøy uten adgang til å delta i det direkte garnfisket

³ Registrert rekreasjon- og ungdomsfiske utgjør 430 tonn, men man antar at hele avsetningen ble tatt

⁴ Fangst som ikke kan plasseres på gyldige fiskeritillatelser

Samtlige fartøygrupper hadde en god kvoteutnyttelse. Notfartøy overfisket gruppekvoten med vel 3 700 tonn, det vil si nesten 15 %. Notfisket ble stoppet 23. juni, men fisket fortsatte innenfor garanterte kvoter. Trålerne har tilsammen overfisket gruppekvoten med ca. 2 %. Torsketrålerne ble stoppet 10. oktober, men fortsatte innenfor garanterte kvoter. Konvensjonelle havfiskefartøy utnyttet gruppekvoten sin også i 2015. Maksimalkvotene ble økt fra 400 til 500 tonn 12. mars. Dette fisket har sin hovedsesong om våren. Ettersom gruppekvoten var overfisket, ble fisket stoppet 5. juni.

På bakgrunn av erfaringene fra det konvensjonelle fisket i de foregående årene og ønske fra næringen, ble det fra årets begynnelse gitt fritt fiske for alle kystfartøy. Fisketakten var høyere enn foregående år, og 11. mai ble det innført maksimalkvoter og bifangstordning. Det ble landet en god del sei utover høsten, og 9. november ble fisket på maksimalkvotene stoppet for fartøy over 11 meter hjemmelslengde. Fisket fortsatte innenfor garanterte kvoter og bifangstordning. Tabell 2 viser overregulering i de enkelte lengdegruppene i løpet av året.

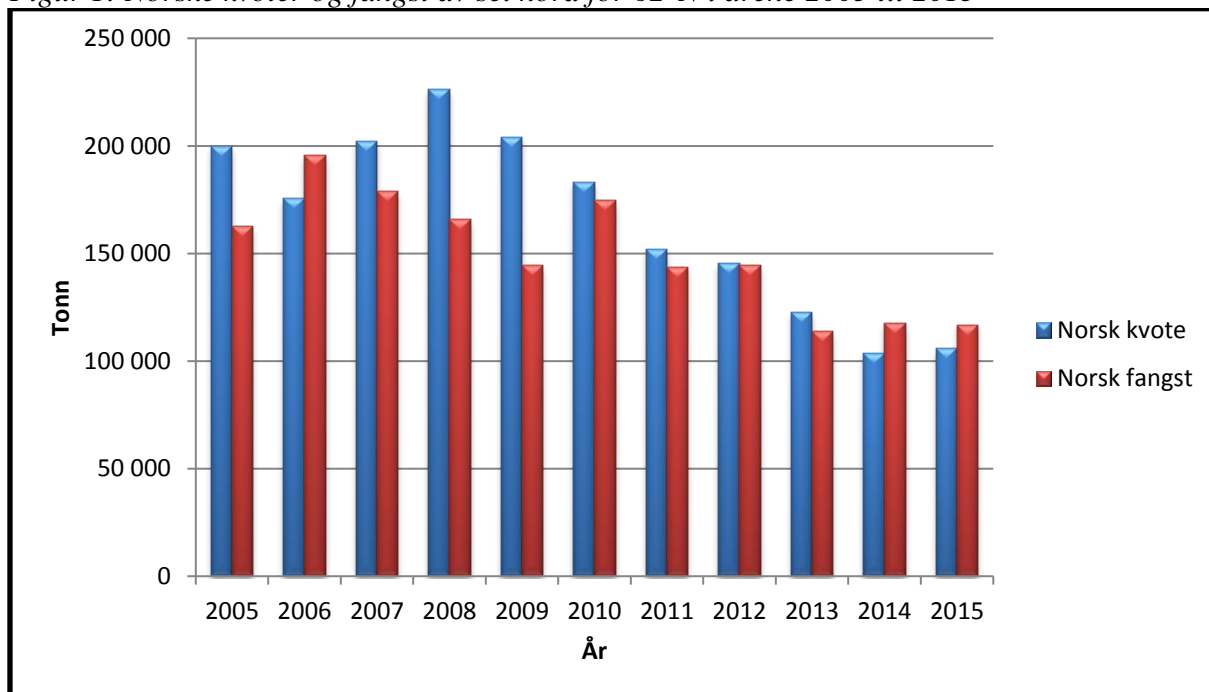
Fisket fortsatte innenfor garanterte kvoter og bifangstordning. Også åpen kystgruppe fisket godt i 2015, og det frie fisket ble stoppet 23. november.

Tabell 2: Overregulering i lukket kystgruppes fiske etter sei nord for 62°N i 2015

Hjemmelslengde	Største lengde	1. jan – 10. mai	11. mai -8. nov	9. nov – 31. des
Under 11 m	Under 11 m	<i>Fritt fiske</i>	3 000 %	3 000 %
	Over 11 m	Fritt fiske	1 500 %	1 500 %
11 - 14,9 m	Under 11 m	Fritt fiske	400 %	-
	Over 11 m	<i>Fritt fiske</i>	200 %	-
15 - 20,9 m	Under 11 m	Fritt fiske	250 %	-
	Over 11 m	<i>Fritt fiske</i>	125 %	-
21 - 27,9 m	Under 11 m	Fritt fiske	250 %	-
	Over 11 m	<i>Fritt fiske</i>	125 %	-

Figur 1 viser norsk totalkvote og fangst av sei de siste ti årene. I 2014 er kvoten på sitt laveste i denne perioden, og kvoten ble overfisket med ca. 14 %. Også i 2015 ble kvoten overfisket. Kvoten ble i 2012 fullt utnyttet for første gang siden 2006. I de øvrige årene har det stått igjen mellom 3 000 og 60 000 tonn ved årets slutt.

Figur 1: Norske kvoter og fangst av sei nord for 62°N i årene 2005 til 2015



Kilde: Landings- og sluttseddelregisteret i Fiskeridirektoratet per 16. oktober 2016

Tabell 3: Kvotesituasjonen i 2016

Land	Kvote
Norge	123 950
Andre land	16 050
Totalt	140 000

Totalkvoten av sei nord for 62°N ble fastsatt til 140 000 tonn hvorav 16 050 tonn ble avsatt til andre lands fiske. Av den norske kvoten på 123 950 tonn er 250 tonn avsatt til forsknings- og undervisningsformål, 2 000 tonn til dekning av fangst innenfor ungdomsfiskeordningen og rekreasjonsfiske og 350 tonn til agnformål. Dette ga en disponibel kvote på 121 350 tonn til fordeling mellom de ulike fartøygruppene, se tabell 4.

Tabell 4: Gruppekvoter i 2016

Fartøygrupper	Gruppekvoter (tonn)
Not	30 337
Konvensjonelle	46 113
Lukket gruppe	34 585
Åpen gruppe	6 456
Havfiskefartøy	5 072
Trål	44 900
Torsketråltillatelse	35 920
Seitråltillatelse	8 480
Pelagiske trålere	500
Totalt	121 350

Tabell 5: Gruppekvoter, fangst og førstehåndsverdi i 2016

Fartøygrupper	Kvote (tonn)	Fangst (tonn)	Rest (tonn)	Utnyttelse (%)	Verdi (1 000 kr)
Trål	44 900	31 204	13 696	69,5 %	319 915
Torsketrålere	35 920	26 638	9 282	74,2 %	268 592
Seitrålere	8 480	4 438	4 042	52,3 %	50 350
Pelagiske trålere	500	128	372	25,6 %	973
Not¹	30 337	28 354	1 983	93,5 %	167 996
Konvensjonelle¹	46 113	42 357	3 756	91,9 %	373 776
Lukket gruppe:	34 585	32 539	2 046	94,1 %	278 470
<i>U 11 m hj.l.</i>	9 788	6 309	3 479	64 %	49 598
<i>11 - 14,99 m hj.l.</i>	8 992	8 148	844	91 %	70 505
<i>15 - 20,99 m hj.l.</i>	8 957	10 256	-1 299	115 %	88 991
<i>21 m og over</i>	6 848	7 826	-978	114 %	69 376
Åpen gruppe	6 456	5 912	544	91,6 %	45 506
Konvensjonelle havfiskefartøy ²	5 072	3 906	1 166	77,0 %	49 800
Forskning og forvaltning	250	5	245	2,0 %	44
Agn	350	170	180	48,6 %	589
Rekreasjon og ungdomsfiske³	2 000	2 000	0	100,0 %	3 539
Annet⁴		69	-69		241
Totalt	123 950	104 159	19 791	84 %	866 100

Kilde: Landings- og sluttseddelregisteret og Konesjons- og deltakerregisteret i Fiskeridirektoratet per 16. oktober 2016

¹ I følge Råfisklaget er det fisket 1 534 tonn sei med konvensjonelle redskap som skal belastes seinotkvoten

² Konvensjonelle havfiskefartøy som har adgang til å delta i fisket etter sei med garn har fisket 3 775 tonn, mens 131 tonn er registrert som bifangst av konvensjonelle havfiskefartøy uten adgang til å delta i det direkte garnfisket

³ Registrert rekreasjon- og ungdomsfiske utgjør 464 tonn, men man antar at hele avsetningen ble tatt

⁴ Fangst som ikke kan plasseres på gyldige fiskeritillatelser

Ifølge Fiskeridirektoratets Landings- og sluttseddelregister og Konesjons- og deltakerregister er det per 16. oktober fisket vel 104 000 tonn, det vil si at det gjenstår 16 % av totalkvoten.

En nærmere redegjørelse av utviklingen i fisket i de ulike fartøygruppene blir gjort i det følgende.

3.1 NOTFISKET

Deltakelsen i seinotfisket nord for 62°N for kystfartøy med største lengde på 13 meter og over har vært lukket siden 1999. Fartøy med største lengde under 13 meter kan delta i åpen gruppe. Notfisket med fartøy med lasteromsvolum over 500 m³ krever spesiell tillatelse (seinottillatelse, tidligere seinotkonsesjon). Det er tre fartøy som har slik tillatelse per oktober 2016. I tillegg er det 111 fartøy med mindre enn 500 m³ lasteromsvolum som har deltakeradgang i notfisket etter sei nord for 62°N.

Tabell 6: Maksimalkvoter 2016

Hjemmelslengde	Kvote faktor	Garanterte kvoter	Maksimalkvoter
Under 15m	1,00	74	111
15 – 20,9	1,50	111	167
21 – 22,9	2,03	150	225
23 – 25,9	2,43	180	270
26 meter og over	2,82	209	313
Seinottillatelse	5,64	417	626

Fartøy i lukket gruppe var fra årets begynnelse regulert med differensierte maksimalkvoter som vist i tabell 6. Fartøy med adgang til å delta i åpen gruppe kan fiske og lande tilsvarende kvote som fartøy i lukket gruppe med hjemmelslengde under 15 meter.

Det vises til pressemelding fra Fiskeri- og kystdepartementet 14. juni 2013¹, der det går fram at det ikke lenger refordelles fra andre redskapsgrupper til notgruppen.

Fisket på maksimalkvotene ble stoppet med virkning fra 19. oktober. Det sto da igjen i underkant av 2 000 tonn av gruppekvoten. Fartøy som har deltakeradgang i notfisket kan fiske notkvoten med konvensjonelle redskap, og dersom man tar hensyn til dette i kvoteavregningen er notkvoten beregnet oppfisket. Fisket fortsetter innenfor garanterte kvoter.

I åpen gruppe har 36 fartøy med største lengde under 13 meter har deltatt, og disse har til sammen fisket 205 tonn. Fra og med 2016 kan redskapsfleksibiliteten ikke benyttes i åpen gruppe. Tre fartøy med seinottillatelse har deltatt, og har fisket til sammen 1 580 tonn.

Høsten 2012 sendte Fiskeri- og kystdepartementet ut en høring vedrørende minstemål for sei nord og sør for 62°N. Høringen førte til en gjeninnføring av den opprinnelige dispensasjonsregelen i utøvelsesforskriften, slik at dispensasjonen fra 40 cm minstemål i området mellom 66°33'N og 62°N etter vedtak fra Fiskeridirektoratet opphører når de første 3 000 tonn er oppfisket, uavhengig av faktisk størrelsessammensetning i fangstene.

Minstemålet på 35 cm ble opphevet 21. april, og dermed gjelder et minstemål på 40 cm i dette området ut året.

¹ <http://www.regjeringen.no/nb/dep/fkd/pressesenter/pressemeldinger/2013/nye-tiltak-for-a-spare-den-minste-seien.html?id=730601>

Råfisklaget opplyser at det er registrert nesten 890 tonn sei under 40 cm i deres distrikt per 18. oktober. Hos Vest-Norges Fiskesalgslag er det registrert ca. 1 367 tonn sei under minstemål og i SUROFI 760 tonn på samme tid.

Som det framgår av nevnte pressemelding, ble adgangen til å ha undermåls sei i notfisket redusert fra 30 til 20 %, unntatt i området mellom 62°N og 66°33'N hvor 30 % innblanding videreføres når minstemålet er 40 cm.

Et annet resultat av høringen var at det i juni 2013 ble åpnet for at fartøy over 15 meter største lengde kan fiske sei med not innenfor fjordlinjene i et område innenfor Sørøya til og med 30. november, forutsatt at fartøyet var påmeldt hos Fiskeridirektoratet og oppfylte rapporteringskravene. Området ble utvidet i juli samme år. Bestemmelsen ble opphevet i april 2014, for deretter å bli gjeninnført i juni 2014. Bestemmelsen har dermed blitt videreført i tiden etter dette.

3.2 FISKET MED KONVENSJONELLE REDSKAPER

Fartøy som fisker med konvensjonelle redskaper kan fiske 46 113 tonn sei i 2016. Per 16. oktober har denne gruppen samlet sett fisket nesten 42 400 tonn.

Kystfartøy som fisker med konvensjonelle redskap har hatt fritt fiske de foregående årene, men på grunn av mindre romslig kvotesituasjon og god utnyttelse, har det vært nødvendig å innføre maksimalkvoter de to siste årene. I inneværende år ble lukket kystgruppe regulert med maksimalkvoter med garanterte kvoter i bunn fra årets begynnelse. Tabell 4 viser at særlig fartøy over 11 meter hjemmelslengde har utnyttet gruppekvote sine. Fra 15. mars ble overreguleringen redusert med 15 – 25 % avhengig av fartøyenes største lengde . Fisketakten forble høy, og fisket på maksimalkvotene ble stoppet 30. april. Fisket fortsetter innenfor garanterte kvoter og bifangstordning. Tabell 7 viser overregulering i de enkelte lengdegruppene i løpet av året. All overregulering ble gitt som maksimalkvotetillegg.

Tabell 7: Overregulering i lukket kystgruppes fiske etter sei nord for 62°N i 2016

Hjemmelslengde	Største lengde	1. jan – 14. mar	15. mar -30. apr	31. apr- dags dato
Under 11 m	Under 11 m	3 000 %	3 000 %	3 000 %
	Over 11 m	1 500 %	1 500 %	1 500 %
11 - 14,9 m	Under 11 m	1 000 %	800 %	-
	Over 11 m	500 %	400 %	-
15 - 20,9 m	Under 11 m	700 %	500 %	-
	Over 11 m	350 %	250 %	-
21 - 27,9 m	Under 11 m	700 %	500%	-
	Over 11 m	350 %	250 %	-

Kystfartøy i lukket gruppe har per 16. oktober fisket til sammen ca. 32 500 tonn. Det vil si at det gjenstår vel 2 000 tonn (6 %). Som nevnt ovenfor er det fisket et kvantum med

konvensjonelle redskap som skal belastes gruppeknoten til notfartøy. Per 17. oktober utgjør dette 1 534 tonn ifølge statistikk fra Råfisklaget, slik at de reelle restkvotene er høyere.

For fartøy under 21 meter største lengde som fisket etter hyse og sei med line ble det i oktober 2013 åpnet for å fiske innenfor fjordlinjene i området fra og med Vestfjorden i Nordland og sørover frem til og med 31. mars 2014. I desember 2013 ble bestemmelsen endret fra å gjelde fiske etter hyse og sei med line til å gjelde for fiske etter andre fiskeslag enn torsk med andre konvensjonelle redskaper enn snurrevad (med de begrensninger som fulgte av utøvelsesforskriften § 32). Bestemmelsen gjelder fremdeles.

Gruppeknoten i 2016 for konvensjonelle havfiskefartøy ble fastsatt til 5 072 tonn hvorav 500 tonn ble avsatt til dekning av bifangst. Gruppeknoten utgjør 11 % av den samlede gruppeknoten til fartøy som fisker med konvensjonelle redskaper. Det ble fastsatt en maksimalkvote på 350 tonn per fartøy med kvotefaktor 1,0 for fartøy som fisker etter sei med garn. Denne maksimalkvoten innebar en overregulering på ca. 70 %, når man legger til grunn at det ved årsskiftet var 22,338 kvotefaktorer i fartøygruppen.

Havgående konvensjonelle fartøy har fisket tilsammen vel 3 900 tonn per 16. oktober, hvorav 131 tonn er tatt som bifangst av fartøy som ikke har deltakeradgang i garnfisket etter sei. Det står dermed igjen nesten 1 200 tonn av gruppeknoten, det vil si 23 %.

Når fisket eventuelt stoppes, er det tillatt med inntil 25 % bifangst av sei i de enkelte fangster og av landet fangst.

3.3 TRÅLFISKET ETTER SEI

Den samlede trålknoten nord for 62°N er på 44 900 tonn sei. Denne kvoten ble fordelt med 35 920 tonn til torskestrålerne og 8 480 tonn til seistrålerne. Det ble avsatt et kvantum på 500 tonn til dekning for bifangst av sei i industritrålfisket.

Tabell 8 viser utviklingen for trålfisket etter sei nord for 62°N fordelt på torskestrålere, trålere med seistrålere og trålere med nordsjø-/pelagisk tråltillatelse. Til sammen står det igjen nesten 13 700 tonn av gruppeknoten til trålerne per 16.oktober.

Ved kvoteavregning på gruppenivå føres fangst på hovedtillatelsen til fartøyet. Torskestrål og seistrål kan strukturere på tvers av gruppene. Når torskestrålere fisker på strukturkvote fra seistrålgruppen, skal gruppeknoten til seistrål belastes, og motsatt. Kvoteavregningen i tabell 2 og 5 tar ikke hensyn til dette. Per 19. oktober er det beregnet at torskestrålgruppen har fisket 2 532 tonn sei som skal belastes seistrålerne.

Tabell 8: Fangst fordelt på de ulike trålgruppene

Fartøygruppe	Gruppekvote (tonn)	Fangst (tonn)	Rest (tonn)
Torsketrålere	35 920	24 106	11 814
Seitrålere	8 480	6 970	1 510
Pelagiske trålere	500	128	372
Totalt	44 900	31 204	13 696

Kilde: Landings- og sluttседdelregisteret i Fiskeridirektoratet per 16. oktober 2016.
Inkludert overføring av fangst på 2 532 tonn fra torsketrål til seitrålgruppen.

3.3.1 Torsketrålerne

Torsketrålerne gruppekvote på 35 920 tonn ble fordelt med garantert fartøykvote etter følgende kvotefaktorer:

Tabell 9: Torsketrålerne kvotefaktorer og fartøykvoter i 2016

Trålgruppe	Kvotefaktor	Garantert kvote	Maksimalkvote fra 20. oktober
Småtrålere	0,58	212	234
Ferskfisk- /rundfrysetrålere	1,00	366	403
Fabrikktrålere	1,32	483	532

Torsketrålerne har tidligere år vært regulert med maksimalkvoter med garanterte kvoter i bunn. På bakgrunn av relativt god kvoteutnyttelse og innføring av kvotefleksibilitet på gruppenivå ble torsketrålerne regulert med fartøykvoter fra årets begynnelse. Fartøykvotene er gitt uten overregulering.

Per 16. oktober har torsketrålerne fisket vel 24 100 tonn og det vil si at det gjenstår nesten 11 800 (33 %) av gruppekvoten. For å legge til rette for at gruppekvoten utnyttes, ble det gitt maksimalkvoter med 10 % overregulering fra 20. oktober.

3.3.2 Seitrålerne

Seitrålerne gruppekvote på 8 480 tonn ble fordelt med garantert fartøykvote etter følgende kvotefaktorer:

Tabell 10: Seitrålerne kvotefaktorer og fartøykvoter i 2016

Kvotefaktor	Fartøykvoter
0,35	249
0,75	533
0,85	604
1,00	711

Seitrålerne har, i likhet med torskestrålerne, tidligere år vært regulert med maksimalkvoter med garanterte kvoter i bunn. På bakgrunn av relativt god kvoteutnyttelse og innføring av kvotefleksibilitet på gruppenivå ble torskestrålerne regulert med fartøykvoter fra årets begynnelse. Basert på tidligere års erfaring er det likevel lagt inn en liten overregulering på 5 % fra årets begynnelse.

Seitrålerne har fisket nesten 7 000 tonn per 16. oktober og det står igjen ca. 1 500 tonn (18 %) av gruppeknoten.

På grunn av problemer med innblanding av torsk, ble det i 2012 tillatt en økt bifangstprosent om våren. I årets regulering kan seitrålerne ha 30 % bifangst av torsk og hyse av landet fangst i fra 1. januar til og med 31. mai. Resten av året kan seitrålerne ha 15 % bifangst av torsk og hyse.

3.3.3 Pelagiske trålere

For å dekke bifangst av sei for de pelagiske trålerne, herunder også i fisket etter vassild, nord for 62°N, ble det avsatt et kvantum på 500 tonn. For å unngå overskridelse av avsetningen og begrense seifisket med småmasket trål, er det satt et tak på 100 tonn sei per tråler fra årets begynnelse. En tråler var i ferd med å nå kvotetaket, slik at dette ble økt til 130 tonn fra 17. juni. Det ble en ny økning til 180 tonn bifangst av sei fra 20. oktober.

I det pelagiske fisket nord for 62°N er det hittil i år registrert til sammen ca. 128 tonn sei av avsetningen på 500 tonn.

4 SEIFISKET NORD FOR 62°N I 2017

4.1 BESTANDSSITUASJONEN

Høstingsregelen for nordøstarktisk sei er:

1. Totalkvoten for nordøstarktisk sei skal baseres på gjennomsnittet av de totalkvoter som en fiskedødelighet lik 0,32 med referansealder 4-7 år vil innebære de neste tre år.
2. Totalkvoten skal likevel ikke endres fra år til år med mer enn 15 %.
3. Dersom gytebestanden faller under føre-var-gytebestandsnivå (B_{pa}), skal det legges til grunn en fiskedødelighet som endres lineært fra føre-var-dødelighet (F_{pa}) ved B_{pa} til null ved en gytebestand lik null. Ved slike lave gytebestandsnivå setter en ikke noe grense på variasjonen i totalkvote fra et år til et annet.

Gytebestanden av nordøstarktisk sei har fluktuert mye og har vært over føre-var-nivå siden 1996. Fiskedødeligheten har vært under føre-var nivå siden 1997, med unntak av 2010 og 2011. Rekrutteringen har fluktuert, uten noen klare trender.

I henhold til høstingsregelen må fangstene i 2017 ikke overstige 150 000 tonn. Bifangst av kysttorsk og vanlig uer bør holdes så lav som mulig.

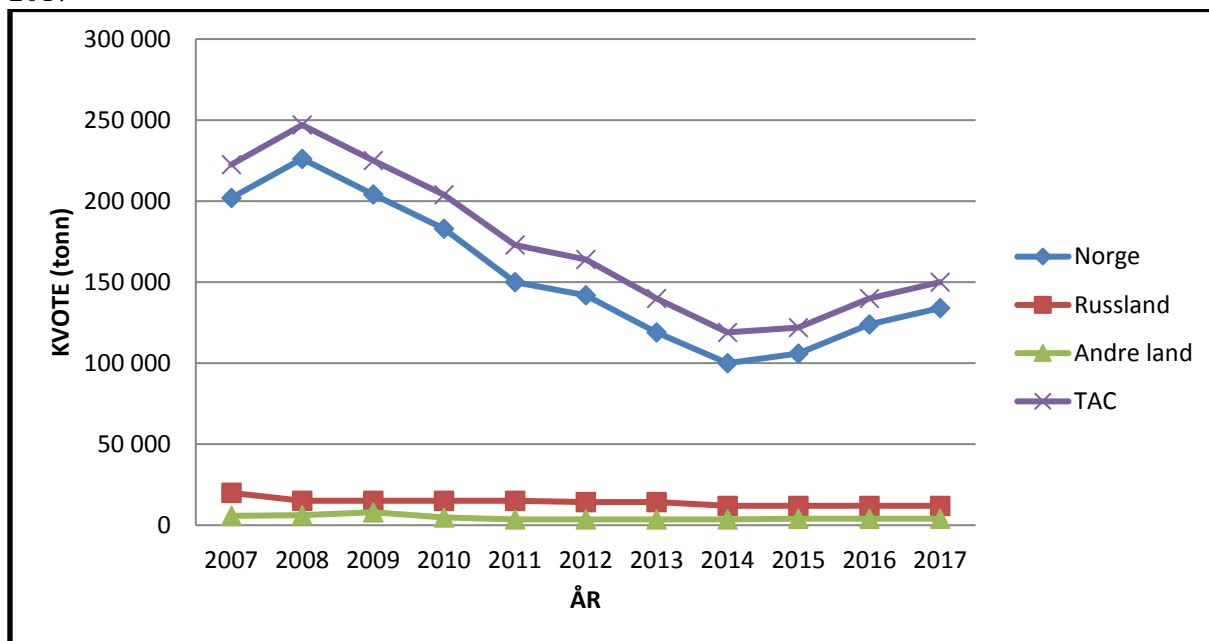
Havforskningsinstituttet støtter rådgivningen fra ICES, men understreker at beregningene er usikre på grunn av usikkerhet i både fangst og toktdata. De siste årene har det vært redusert biologisk prøvetaking av kommersielle fangster, noe som øker usikkerheten i beregningene.

4.2 KVOTESITUASJONEN

Det legges til grunn at TAC fastsettes i tråd med ICES sin tilrådning på 150 000 tonn. Dette innebærer en økning på 7 % fra inneværende år.

Etter en stipulert avsetning på til sammen 18 650 tonn til dekning for kvoter til andre land og avsetning til agn, undervisningsformål, ungdomsfiskeordningen og rekreasjonsfiske, blir disponibel kvote til norske fiskere 131 350 tonn. Avsetningen til andre land omfatter en kvote til Russland og tradisjonelle avsetninger til EU, Færøyene og Grønland. Hvor mye som faktisk skal avsettes er avhengig av de kommende kvoteforhandlingene med andre land, og kvotestørrelsene kan bli noe endret som følge av dette.

Figur 2: TAC og kvoter til Norge, Russland og andre land av sei nord for 62°N i årene 2007-2017



Figur 2 viser utviklingen i TAC og kvoter av sei nord for 62°N i årene 2007 til 2017. Den norske kvoten var på sitt høyeste i 2008 og utgjorde da 226 150 tonn. I 2016 økte TAC til det samme som i 2013, etter to år med litt lavere TAC. For 2017 er det en økning på 7 % sammenliknet med inneværende år.

4.2.1 Avsetninger til forskningsformål, undervisningsordningen og lærlingkvoter

For skoleåret 2016/2017 ble det tildelt 55 tonn sei til undervisningsordningen. Til forskningsformål ble det avsatt 195 tonn. Det er ikke avsatt kvantum til ordningen med lærlingkvoter i 2016, da det ikke er behov for sei til dette formålet.

Fiskeridirektøren viser til pågående prosess med utlysning av forskningskvoter for 2017. Størrelsene på kvanta som avsettes til undervisningsordningen, forskningsformål og lærlingkvoter i 2017 er først kjent når endelig forskrift fastsettes rett før årsskiftet. Fiskeridirektøren legger derfor til grunn at inneværende års avsetninger til formålene nevnt ovenfor, er det beste estimatet for avsetninger i 2017. Avsetningenes størrelse utgjør en svært liten andel av totalkvotene i de enkelte fiskeriene og har derfor ingen betydning for forslaget til regulering. I de fiskerier hvor det er innført kvotefleksibilitet mellom kvoteår, vil ubenyttede andeler på avsetningene påplusses neste års totalkvote og motsatt gå til fratrukk dersom avsetningene er for lave.

4.2.2 Agn

I 2015 ble det avsatt et kvantum til agnkvoter på henholdsvis 350 tonn sei, 1 300 tonn makrell og 550 tonn norsk vårgytende sild. Kvantumet har vært disponert av S/L Fiskernes Agnforsyning (Agnforsyningen), og har vært trukket fra den norske kvoten før den ble fordelt

mellom de ulike fartøygruppene. Avsetningen til agn i 2017 er ikke fastsatt ennå, og det er derfor i dokumentet tatt høyde for 350 tonn i reguleringsforslaget for 2017.

4.2.3 Avsetning til dekning av fangst innenfor ungdomsfiskeordningen og rekreasjonsfiske (fritids- og turistfiske)

Havforskningsinstituttet har i en kartlegging av den kommersielle delen av turistfisket estimert et uttak av sei nord for 62°N på over 800 tonn årlig.

I tillegg kommer uregistrert fangst fra fritidsfiske og turistfiske som ikke går gjennom kommersielle turistfiskeanlegg, og her har vi foreløpig ingen gode estimat på ressursuttak. Uttaket antas å være minst like høyt som i den kommersielle delen av turistfisket.

Fiskeridirektøren ønsker å følge prinsippet om at *all* fangst skal avregnes totalkvoten og det er i inneværende år avsatt 2 000 tonn til dekning av fangst innenfor ungdomsfiskeordningen og rekreasjonsfiske.

Per 16. oktober 2016 er det registrert 464 tonn omsatt i fritidsfisket, men man legger til grunn at hele avsetningen tas.

Fiskeridirektøren foreslår at det for 2017 avsettes 2 000 tonn sei til dekning av fangst innenfor ungdomsfiskeordningen og rekreasjonsfiske (fritids- og turistfiske).

4.2.4 Rekrutteringskvoter

Fiskeridirektoratet viser til at Nærings- og fiskeridepartementet har besluttet at rekrutteringskvotene skal belastes alle fartøygrupper i det enkelte fiskeri, og viser til forslaget til hvordan reguleringen skal utformes i sak 7/2016, punkt 3.2.4.

Tabell 11 viser sum kvotefaktorer fordelt på hjemmelslengdegrupper i fisket etter sei nord for 62°N per 24. oktober 2016.

Tabell 11: Kvotefaktorer og garanterte kvoter i tilknytning til rekrutteringskvotene fordelt på hjemmelslengdegruppe per 24. oktober 2016

Hjemmelslengde	Sum kvotefaktorer rekrutteringskvoter	Kvoteenhet	Garanterte kvoter
Under 11 m	80,3000	4,4645	358
11 - 14,9 m	106,1400	4,4645	474
Totalt	186,4400		832

For å ta høyde for fiske på rekrutteringskvoter, foreslår fiskeridirektøren at det settes av 832 tonn sei før fordeling på fartøygrupper.

Fiskeridirektøren foreslår å avsette 832 tonn i tilknytning til rekrutteringskvotene i 2017.

4.2.5 Kvotefleksibilitet mellom kvoteår

Det vises til behandlingen av sak 5/2015 Innføring av kvotefleksibilitet mellom kvoteår i torskefiskeriene nord for 62°N på reguleringsmøtet 4. juni 2015, da det som kjent ble det innført kvotefleksibilitet på gruppenivå innenfor 10 % av gruppekvote i fisket etter torsk og hyse i 2015.

På reguleringsmøtet 4. juni 2015 foreslo fiskeridirektøren å innføre kvotefleksibilitet i fisket etter sei etter samme modell som i fisket etter torsk og hyse. Næringen var enig i dette, men ønsket å vente til 2016. Kvotefleksibilitet i fisket etter torsk og hyse var varslet høsten 2014, og det ble innført på totalkvotenivå fra starten av 2015. Da reguleringen for seifisket 2015 ble fastsatt, var det ikke tatt hensyn til kvotefleksibilitet mellom kvoteår. Dette vil påvirke overreguleringsgraden i fartøygruppene. På denne bakgrunn ble kvotefleksibilitet for sei over årsskiftet på gruppenivå fra 2016, etter samme modell som for torsk og hyse. Det vises punkt 5.1 i sak 7/2016.

Fiskeridirektøren foreslår at ethvert kvantum fisket ut over vedkommende fartøygruppes gruppekvote, skal gå til fratrekk på fartøygruppens gruppekvote det påfølgende år.

Fiskeridirektøren foreslår at fartøygruppene kan overføre inntil 10 % av gruppekvote til det påfølgende år. Dersom det gjenstår mer enn 10 % av en fartøygruppes kvote, skal den overskytende kvoten reforderes til alle fartøygrupper etter etablerte fordelingsnøkler det påfølgende år.

I den videre saksframstillingen legges det til grunn prognoser for mye det kan forventes at de enkelte fartøygruppene kan overføre mellom 2016 og 2017, men endelige kvoteenheter fastsettes når fangststatistikken ansees for komplett etter årsskiftet.

4.3 MINSTEMÅL

Det alminnelige minstemålet på sei nord for 62°N er 45 cm. I fisket etter sei med not gjelder i utgangspunktet et minstemål på 42 cm nord for Lofotodden, og 40 cm i området sør for Lofotodden til 62°N. I området mellom 66°33'N (polarsirkelen) og 62°N er det dessuten fastsatt et minstemål på 35 cm, dette minstemålet opphører når de første 3 000 tonn sei er oppfisket uavhengig av faktisk størrelsessammensetning i fangstene.

4.4 FORDELING PÅ REGULERINGSGRUPPER

Med utgangspunkt i en disponibel kvote på 130 518 tonn, vil fiskeridirektøren, - i tråd med landsmøtevedtak 7/01 i Norges Fiskarlag om fordeling av kvoten av sei nord for 62°N på redskapsgrupper og vedtaket om videreføring i landsmøtesak 6/07 foreslå følgende fordeling på de ulike fartøygruppene:

Tabell 12: Gruppekvoter 2017

Redskapsgruppe	Andel (%)	Gruppekvote (tonn)
Konvensjonelle redskaper	38	49 597 ¹
Notgruppen	25	32 629
Trålgruppen	37	48 292
Sum	100	130 518

¹I tillegg kommer 832 tonn i lukket kystgruppe under 15 meter hjemmelslengde

Reguleringene av de enkelte redskapsgrupper vil bli behandlet enkeltvis i det følgende.

4.5 REGULERINGER I NOTFISKET ETTER SEI

Gruppekvoten for seinotfisket i 2017 på 32 629 tonn innebærer en økning på ca. 8 % sammenliknet med inneværende år.

På fartøynivå har notfisket vært regulert med maksimalkvoter med en relativt høy overregulering av gruppekvoten, der fangstutviklingen i stor grad har vært bestemt av tilgjengelighet og mottakskapasitet. Fiskeridirektøren mener det er hensiktsmessig å regulere notfisket med maksimalkvoter og et garantert kvantum i bunn.

Fiskeridirektøren foreslår at alle fartøy i notfisket etter sei reguleres med maksimalkvoter og et garantert kvantum.

Notfisket foregår i hovedsak på kysten av Møre på vårparten og fortsetter på Finnmarkskysten i sommermånedene. Hvor stor maksimalkvote en setter i utgangspunktet og tidspunktet for eventuelle refordelinger, vil kunne ha betydning for den geografiske fordelingen av fisket. En balansert maksimalkvote kan i utgangspunktet sikre en rimelig geografisk fordeling. For stor overregulering kan imidlertid ved gode fangstforhold føre til et uforutsigbart styrtfiske med stopp i fisket og redusert lønnsomhet som konsekvens for både fangstledd og landside.

Gruppekvoten for notfartøy i 2016 er oppfisket. Det vil antakelig fiskes et mindre kvantum med not ut året, men det vil også fiskes en del på notkvoten med konvensjonelle redskap. Det estimeres at det vil fiskes ca. 1 500 tonn på forskudd av gruppekvoten i 2017.

Tabell 13: Forslag til kvoter i notfisket

Hjemmelslengde	Kvotestige	Maksimalkvoter	Garanterte kvoter
under 15 meter	1,00	116	77
15 – 20,9 meter	1,50	174	116
21 – 22,9 meter	2,03	235	156
23 – 25,9 meter	2,43	282	187
26 meter og over	2,82	327	217
Seinottillatelse	5,64	654	434

Det er til sammen 403,0544 kvotefaktorer i den lukkede delen av seinotfisket, dvs. fartøy over 13 meter med deltakeradgang og fartøy med seinottillatelse.

Seinotgruppen har vært regulert med maksimumkvoter med meget høy overregulering. Overreguleringen har blitt redusert hvert år i takt med reduksjon i totalkvoten. Gruppekvoten har blitt overfisket de seks siste årene. Fisket har blitt stoppet på maksimumkvotene relativt tidlig på sommeren, men har fortsatt innenfor garanterte kvoter. De siste årene har det vært særlig god pris etter at fisket er stoppet. I år har det vært dårlige priser for notseien, og fisket har gått uvanlig tregt sammenliknet med foregående år.

Ved innføring av kvotefleksibilitet mellom kvoteår, vil det ha fordelingsmessige konsekvenser å overfiske gruppekvoten. Ved høy overregulering er det en mindre andel fartøy som får utnyttet denne, mens alle i gruppen får redusert kvote til neste år. Fiskeridirektøren ønsker ikke en overregulering som legger opp til et overfiske av gruppekvoten. Selv om kvoten øker, bør overreguleringen ikke økes. I inneværende år har maksimumkvotene blitt gitt med 50 % overregulering, og fisket på maksimumkvotene ble ikke stoppet før 19. oktober.

Fiskeridirektøren mener det vil være hensiktsmessig med en overregulering som i inneværende år på ca. 50 %.

Fiskeridirektøren foreslår at maksimumkvotene i notfisket fastsettes som vist i tabell 13.

4.6 REGULERINGER AV SEIFISKET MED KONVENSJONELLE REDSKAPER

4.6.1 Konvensjonelle havfiskefartøy

Fiskeridirektøren foreslår at konvensjonelle havfiskefartøy skal ha en andel på 11 % av den konvensjonelle kvoten. Dette utgjør 5 456 tonn i 2017.

Tidligere år har et kvantum på 750 tonn av gruppekvoten til konvensjonelle havfiskefartøy vært avsatt til dekning av bifangst. Når det direkte fisket stoppes eller når det enkelte fartøy har fisket sin maksimalkvote, settes bifangstprosenten til 25 %. Som følge av reduksjon i seikvoten ble avsetningen redusert til 500 tonn de tre siste årene.

Fiskeridirektøren foreslår at avsetningen til bifangst settes til 500 tonn i 2017.

Fisket etter sei med garn er deltakerregulert, og har vært regulert med maksimalkvoter med relativt høy overregulering de siste årene. Gruppen består av 13 fartøy med rett til å delta i garnfisket etter sei som disponerer i alt 22,338 kvotefaktorer. I inneværende år har denne gruppen var regulert med maksimalkvoter på 350 tonn som innebærer en overregulering på ca. 70 % fra årets begynnelse.

Kvoteutnyttelsen på fartøynivå er meget forskjellig. Enkelte tar hele kvoten, mens andre deltar ikke i fisket. Ved innføring av kvotefleksibilitet på gruppenivå må det benyttes en hensiktsmessig overregulering som lar de deltakende fartøyene utnytte kvoten, uten at den overfiskes i særlig grad. Ettersom seigarngruppen har overfisket gruppekvoten sin tidligere år, kan en overregulering som i inneværende år være hensiktsmessig.

Fisket etter sei med garn forgår om våren, slik at det forventes svære lite landinger av sei i denne gruppen resten av året. Det legges til grunn at konvensjonelle havfiskefartøy kan overføre 10 % av gruppekvoten sin, det vil si 507 tonn sei fra 2016 til 2017.

Fiskeridirektøren foreslår at konvensjonelle havfiskefartøy reguleres med maksimalkvoter på 420 tonn.

4.6.2 Fartøy i lukket kystgruppe

Fiskeridirektøren legger til grunn at lukket kystgruppe får samme kvoteandel som i inneværende år, dvs. 75 %.

Fiskeridirektøren foreslår at gruppekvoten for fartøy i lukket kystgruppe settes til 37 198 tonn.

Fiskeridirektøren mener det er mest hensiktsmessig å videreføre Finnmarksmodellen for kystgruppens fiske etter sei siden torsk- og hysereguleringen følger denne inndelingen. Hensikten med Finnmarksmodellen var å opprettholde en fortsatt variert kystflåte og å få til et

mer rettferdig konkurransegrunnlag mellom fartøyene. Hovedprinsippet i Finnmarksmodellen er at kystfartøyenes gruppekvote deles mellom de fire lengdegruppene. Fartøyene konkurrerer da bare om sin andel av gruppekvoten med fartøy innen den samme lengdegruppen. Modellen gir dermed en mer jevnbyrdig konkurranse fartøyene imellom og bidrar til at små fartøy kan konkurrere om ressursene på linje med de største fartøyene i kystfiskeflåten.

Finnmarksmodellen gir også grunnlag for å variere overreguleringen mellom de fire lengdegruppene. Dette gir dermed reguleringssystemer som er bedre tilpasset den enkelte gruppe. Overreguleringen kan på denne måten også justeres underveis for den enkelte lengdegruppe, når en ser utviklingen i fisket over året.

Fiskeridirektøren foreslår å benytte Finnmarksmodellen med gruppeinndeling i fire reguleringsgrupper etter hjemmelslengde som vist i tabell 14. Gruppekvotene fastsettes i henhold til etablerte fordelingsnøkler (Norges Fiskarlags landsmøtevedtak fra 2007, justert for flytting av metergrense i Finnmarksmodellen).

Tabell 14: Gruppeinndeling og gruppekvoter i 2017

Lengdegrupper	Andel (tonn)	Gruppekvote
Under 11 meter hjemmelslengde*	10 527	28,3 %
11 - 14,9 meter hjemmelslengde*	9 672	26,0 %
15 - 20,9 meter hjemmelslengde	9 634	25,9 %
21 - 27,9 meter hjemmelslengde	7 365	19,8 %
Totalt	37 198	

*Gruppekvotene påplusses med 358 tonn og 474 tonn før fordeling på fartøynivå, jf. diskusjon i punkt 4.2.3 og rekrutteringskvoter

Gruppekvotene må justeres for eventuelt over- eller underfiske av 2016-kvoten. Fisket på maksimumkvotene er stoppet for fartøy over 11 meter hjemmelslengde, men det landes likevel mindre kvanta sei på garanterte kvoter og som bifangst. For fartøy under 11 meter hjemmelslengde er det rimelig å anta det vil stå igjen mer enn 10 % av gruppekvoten. I tillegg er det som nevnt tidligere fisket et kvantum med konvensjonelle redskap som skal belastes gruppekvoten. Som det framgår av tabellen under, utgjør dette 1 534 tonn per 17. oktober, slik at de reelle restkvotene er høyere.

Tabell 15: Prognose for overføring av kvoter (tonn) fra 2016 til 2017

Lengdegrupper	Kvantum som skal belastes notkvoten ¹	Prognose overføring 2017	Prognose gruppekvoter 2017
Under 11 meter hjemmelslengde ²		979	11 506
11 - 14,9 meter hjemmelslengde ²	28	0	9 700
15 - 20,9 meter hjemmelslengde	210	-2 000	7 844
21 - 27,9 meter hjemmelslengde	1 296	-1 500	7 161
Totalt	1 534	-2 521	36 211

¹Kvantum beregnet fisket med konvensjonelle redskap som skal belastes notkvoten i Råfisklagets distrikt per 17. oktober 2016

4.6.3 Fordeling av strukturgevinster og forslag til ny kvotestige

Fiskeridirektoratet viser til saksfremstilling i reguleringsmøtet i juni i år der det ble foreslått å fordele strukturgevinster og foreslått ny kvotestige i lukket kystgruppe. Som følge av at Nærings- og fiskeridepartementet i brev datert 30. mai, besluttet at rekrutteringskvotene skal belastes jevnt over alle fartøygrupper, besluttet Fiskeridirektøren i vårens reguleringsmøte å komme tilbake til saken i neste reguleringsmøte. Det vises til punkt 4.2.4 vedrørende avsatt kvantum til kvotemessig dekning av rekrutteringskvotene. Siden fartøy med rekrutteringskvoter skal reguleres likt med øvrige fartøy i lukket kystgruppe, kan strukturgevinstene fordeles i henhold til forslaget i vårens reguleringsmøte.

Strukturkvoteordningen for kystflåten baserer seg på hjemmelslengde. Når fartøy strukturerer, avkortes kvoten med 20 % som tilfaller hjemmelslengdegruppen som helhet. Fartøy under 11 meter hjemmelslengde har ikke mulighet til å strukturere, noe som medfører 100 % avkortning på alle fartøy som går ut av andre årsaker. Disse avkortningene på henholdsvis 20 % og 100 % omtales i denne sammenhengen som strukturgevinster.

Forutsetningen for strukturkvoteordningen var at strukturgevinster skulle komme de øvrige fartøyene i lengdegruppen til gode. Strukturgevinsten fordeles ved å foreta en justering av kvotefaktorene i stigen tilsvarende strukturgevinsten innenfor hver lengdegruppe.

Det legges til grunn at gruppeandelene i lukket kystgruppes fiske etter sei skal følge etablerte fordelingsnøkler, det vil si fordelingen i Norges Fiskarlag sitt landsmøtevedtak av 2007. Dette innebærer følgende fordeling i lukket kystgruppe:

Tabell 16: Gruppeandeler i lukket kystgruppe i fisket etter sei nord for 62°N

Hjemmelslengde	Andel*
Under 11 m	28,3 %
11 - 14,9 m	26,0 %
15 - 20,9 m	25,9 %
21 - 27,9 m	19,8 %
Totalt	100,0 %

* Følger Norges Fiskarlags Landsmøtevedtak av 2007 (omregnet til 11-metersgrense)

Fordeling av strukturgevinster og inndeckning i forhold til rekrutteringskvoter gjøres slik at summen av kvotefaktorene i de enkelte hjemmelslengdegruppene delt på den totale summen av kvotefaktorene tilsvarer gruppeandelene vedtatt av landsmøte 2007.

Strukturgevinster frem til 15. november 2006 er fordelt tidligere, mens strukturgevinster som det foreløpig ikke er tatt høyde for nå må fordeles. Lukket kystgruppe har hatt en nettoreduksjon på 541 deltakeradganger i perioden 15. november 2006 til 1. april 2016. 509 deltakeradganger er gått ut i henhold til strukturkvoteordningen og 102 fartøy har gått ut av

andre årsaker som for eksempel kondemneringsordningen, mens det har funnet sted 70 nytildelinger (rekrutteringskvoter).

Tabell 17 gir oversikt over antall fartøy som har gått ut som følge av strukturvoteordningen og andre årsaker fordelt på hjemmelslengdegrupper i perioden 15. november 2006 til 1. april 2016:

Tabell 17: Antall fartøy som har gått ut i strukturvoteordningen i perioden 15. november 2006 til 1. april 2016 i lukket kystgruppe

Hjemmelslengde	Antall utgåtte strukturkvoter
Under 11 m*	84
11 - 14,9 m	249
15 - 20,9 m	110
21 - 27,9 m	66
Totalt	509

*Gruppenndelingen i Finnmarksmodellen ble endret fra og med 2008 fra 10 til 11 meter

I perioden 2010 til 2016 er det tildelt 70 rekrutteringskvoter i lukket kystgruppes fiske etter torsk, hyse og sei nord for 62°N. Rekrutteringskvotene utgjør totalt 186,44 kvotefaktorer i fisket etter sei, jf. tabell 18.

Tabell 18: Sum kvotefaktorer rekrutteringskvoter i perioden 2010 til 2016 i lukket kystgruppes fiske etter sei nord for 62°N

Hjemmelslengde	Sum kvotefaktorer rekrutteringskvoter
Under 11 m	80,3000
11 - 14,9 m	106,1400
Totalt	186,4400

Summen av kvotefaktorene utgjorde 9 153,20 per 15. november 2006 etter fordeling av strukturgevinster. Antall kvotefaktorer øker med 186,44 til 9 339,64 som følge av nytildelinger (rekrutteringskvoter).

Per 1. april 2016 utgjør summen av kvotefaktorene i lukket kystgruppe 8 590,456. Det vil si at det er 749,184 kvotefaktorer til fordeling. For å tilfredsstille fordelingsnøkkelen i landsmøtevedtak av 2007 er det behov for en oppjustering av de individuelle kvotefaktorene (210 kvotefaktorer).

Tabell 19 viser antall kvotefaktorer per 15. november 2006 og 1. april 2016.

Tabell 19: Antall kvotefaktorer 15. november 2006 og 1. april 2016 i lukket kystgruppes fiske etter sei nord for 62°N

Hjemmels- lengde	Sum kvotefaktorer 15.11.2006	Sum kvotefaktorer 01.04.2016	Sum kvotefaktorer 01.04.2016 etter fordeling av strukturgevinst
Under 11 m	1 214,9000	2 347,9020	2 700,6556
11 - 14,9 m	3 700,2000	2 285,8780	2 485,9720
15 - 20,9 m	2 345,7000	2 204,7400	2 470,6788
21 - 27,9 m	1 892,4000	1 751,9360	1 892,3336
Totalt	9 153,2000	8 590,4560	9 549,6400

*Kvotefaktorene i 2006 fulgte 10-metersgrensen i Finnmarksmodellen

Tabell 20 viser gjeldende kvotestige, ny kvotestige som foreslås fra 1. januar 2017, samt den prosentvise endringen dette utgjør.

Tabell 20: Gjeldende og ny kvotestige, samt prosentvis økning i lukket kystgruppes fiske etter sei nord for 62°N

Hjemmels- lengde	Gjeldende kvotestige	Ny kvotestige fra 1.1.2017	Økning
under 7 meter	1,12	1,2893	15,11 %
7 - 7,9	1,31	1,5080	
8 - 8,9	1,56	1,7958	
9 - 9,9	1,93	2,2217	
10 - 10,9	2,06	2,3714	
11 - 11,9	2,82	3,0669	8,75 %
12 - 12,9	3,35	3,6433	
13 -13,9	4,05	4,4046	
14 -14,9	4,61	5,0136	
15 - 15,9	5,65	6,3316	12,06 %
16 - 16,9	6,30	7,0600	
17 -17,9	6,95	7,7884	
18 - 18,9	7,67	8,5952	
19 - 19,9	8,31	9,3124	
20 - 20,9	8,89	9,9624	
21 - 21,9	8,54	9,2244	8,01 %
22 - 22,9	8,90	9,6133	
23 - 23,9	9,26	10,0021	
24 - 24,9	9,62	10,391	
25 - 25,9	9,90	10,6934	
26 - 26,9	10,26	11,0823	
27 - 27,9	10,55	11,3955	

Fiskeridirektøren foreslår at strukturgevinstene fordeles ved å foreta en justering av kvotefaktorene slik det fremgår av tabell 20 ovenfor.

Fiskeridirektøren foreslår at den nye kvotestigen har virkning fra 1. januar 2017.

4.6.4 Ny modell for overregulering

Nærings- og fiskeridepartementet har bedt Fiskeridirektoratet om å legge frem en ny reguleringsmodell for fartøy under 11 meter hjemmelslengde i torskefiskeriene der overreguleringen trappes gradvis ned jo større faktisk lengde fartøyene har. Dagens modell differensierer på overreguleringen med hel overregulering for fartøy som har en største lengde under 11 meter og halv overregulering for fartøy som har en største lengde på eller over 11 meter. Det vises til foreslått reguleringsmodell i lukket kystgruppes fiske etter torsk i sak 7, avsnitt 5.4.2.3. Siden kvotesituasjonen for enkelte reguleringsgrupper er romsligere og overreguleringen dermed er høyere, kan foreslått reguleringsmodell i fisket etter torsk bli for drastisk i fisket etter sei. En mulig differensiering av overreguleringen i lukket kystgruppes fiske etter sei kan være som følger:

Tabell 21: Modeller for overregulering i lukket kystgruppes fiske etter sei nord for 62°N

Hjemmelslengde	Største lengde	Overregulering i gjeldende modell	Overregulering i ny modell
Under 11 m	Under 11 m	Hel overregulering	Hel overregulering
	11 - 14,9 m	Halv overregulering	Trekvart overregulering
	15 - 20,9 m		Halv overregulering
	Over 21 m		Kvart overregulering
11 - 14,9 m	Under 11 m	Hel overregulering	Hel overregulering
	Over 11 m	Halv overregulering	Halv overregulering
15 - 20,9 m	Under 11 m	Hel overregulering	Hel overregulering
	Over 11 m	Halv overregulering	Halv overregulering
21 - 27,9 m	Under 11 m	Hel overregulering	Hel overregulering
	Over 11 m	Halv overregulering	Halv overregulering

4.6.4.1 Kvoter og overregulering i lukket kystgruppe

Kystfartøy som fisker med konvensjonelle redskap har hatt fritt fiske etter sei de foregående årene, men på grunn av mindre romslig kvotesituasjon og god utnyttelse, har det vært nødvendig å innføre maksimalkvoter de tre siste årene. I inneværende år ble lukket kystgruppe regulert med maksimalkvoter med garanterte kvoter i bunn fra årets begynnelse. Tabell 5 viser at særlig fartøy over 11 meter hjemmelslengde har utnyttet gruppekvotene sine. Fisket ble stoppet relativt tidlig, slik at det er lite sei igjen til høstfisket. Næringen har selv uttrykt at dette er uheldig, og at overreguleringen må reduseres fra årets begynnelse for å sikre forutsigbarhet og at seifisket kan pågå hele året. Fiskeridirektøren er enig i at overreguleringen fra inneværende år må settes ned fra årets start.

Det er svært varierende utnyttelsesgrad for fartøy i kystgruppen, og ulik grad av strukturering. Det er derfor utfordrende å finne en overregulering som treffer godt. Tabell 2 og 7 viser overreguleringen i henholdsvis 2015 og 2016.

Fiskeridirektøren ber reguleringsmøtet diskutere valg av reguleringsmodell for overregulering i lukket kystgruppe for fartøy under 11 meter hjemmelslengde.

Nedenfor følger en gjennomgang av maksimalkvotene til fartøyene ved å velge ny modell eller å beholde gjeldende modell for overregulering.

Maksimalkvoter i ny reguleringsmodell

Gruppekvote av sei foreslås utdelt som maksimalkvoter med varierende grad av overregulering fra årets begynnelse, og med garanterte fartøykvoter uten overregulering i bunn. Foreslått overregulering går frem av tabell 22.

Tabell 22: Forslag til overregulering i lukket kystgruppes fiske etter sei nord for 62°N

Hjemmelslengde	Største lengde	Overregulering
Under 11 m	Under 11 m	3 000 %
	11 - 14,9 m	2 250 %
	15 - 20,9 m	1 500 %
	Over 21 m	750 %
11 - 14,9 m	Under 11 m	700 %
	Over 11 m	350 %
15 - 20,9 m	Under 11 m	400 %
	Over 11 m	200 %
21 - 27,9 m	Under 11 m	400 %
	Over 11 m	200 %

Gitt ny reguleringsmodell og overregulering foreslått i tabell 22, så vil kvotene i lukket kystgruppe i 2017 fremgå av tabell 23 og 24:

Tabell 23: Maksimalkvoter og garanterte kvoter i 2017 for konvensjonelle kystfartøy i lukket gruppe under 11 meter hjemmelslengde

Hjemmelslengde	Kvotefaktor	Maksimalkvote største lengde under 11 m	Maksimalkvote største lengde 11 - 14,9 m	Maksimalkvote største lengde 15 - 20,9 m	Maksimalkvote største lengde over 21 m	Herav garantert kvote
under 7 meter	1,2893	175,6	133,1	90,6	48,1	5,7
7 - 7,9	1,5080	205,4	155,7	106,0	56,3	6,6
8 - 8,9	1,7958	244,6	185,4	126,2	67,1	7,9
9 - 9,9	2,2217	302,6	229,4	156,2	83,0	9,8
10 - 10,9	2,3714	322,9	244,8	166,7	88,5	10,4

Tabell 24: Maksimalkvoter og garanterte kvoter i 2017 for konvensjonelle kystfartøy i lukket gruppe over 11 meter hjemmelslengde

Hjemmelslengde	Kvotefaktor 2017	Garantert kvote	Maksimalkvote største lengde under 11 meter	Maksimalkvote største lengde over 11 meter
11 - 11,9	3,0669	12,6	100,4	56,5
12 - 12,9	3,6433	14,9	119,3	67,1
13 - 13,9	4,4046	18,0	144,2	81,1
14 - 14,9	5,0136	20,5	164,1	92,3
15 - 15,9	6,3316	20,1	100,5	60,3
16 - 16,9	7,0600	22,4	112,1	67,2
17 - 17,9	7,7884	24,7	123,6	74,2
18 - 18,9	8,5952	27,3	136,4	81,9
19 - 19,9	9,3124	29,6	147,8	88,7
20 - 20,9	9,9624	31,6	158,1	94,9
21 - 21,9	9,2244	34,9	174,5	104,7
22 - 22,9	9,6133	36,4	181,9	109,1
23 - 23,9	10,0021	37,9	189,3	113,6
24 - 24,9	10,3910	39,3	196,6	118,0
25 - 25,9	10,6934	40,5	202,3	121,4
26 - 26,9	11,0823	41,9	209,7	125,8
27 - 27,9	11,3955	43,1	215,6	129,4

Maksimalkvoter i gjeldende reguleringsmodell

Gruppekvote av sei foreslås utdelt som maksimumkvoter med varierende grad av overregulering fra årets begynnelse, og med garanterte fartøykvoter uten overregulering i bunn. Foreslått overregulering går frem av tabell 25.

Tabell 25: Forslag til overregulering i lukket kystgruppes fiske etter sei i 2017 i gjeldende reguleringsmodell

Hjemmelslengde	Største lengde	Overregulering
Under 11 m	Under 11 m	3 000 %
	Over 11 m	1 500 %
11 - 14,9 m	Under 11 m	700 %
	Over 11 m	350 %
15 - 20,9 m	Under 11 m	400 %
	Over 11 m	200 %
21 - 27,9 m	Under 11 m	400 %
	Over 11 m	200 %

I gjeldende reguleringsmodell og med overregulering som foreslått i tabell 25, så vil kvotene i lukket kystgruppe i 2017 fremgå av tabell 26:

Tabell 26: Forslag til maksimalkvoterlukket kystgruppe i gjeldende reguleringsmodell i 2017

Hjemmels- lengde	Kvotefaktor 2017	Maksimalkvote største lengde under 11 meter	Maksimalkvote største lengde over 11 meter	Herav garantert kvote
under 7 meter	1,2893	175,6	90,6	5,7
7 - 7,9	1,5080	205,4	106,0	6,6
8 - 8,9	1,7958	244,6	126,2	7,9
9 - 9,9	2,2217	302,6	156,2	9,8
10 - 10,9	2,3714	322,9	166,7	10,4
11 - 11,9	3,0669	100,4	56,5	12,6
12 - 12,9	3,6433	119,3	67,1	14,9
13 -13,9	4,4046	144,2	81,1	18,0
14 -14,9	5,0136	164,1	92,3	20,5
15 - 15,9	6,3316	100,5	60,3	20,1
16 - 16,9	7,0600	112,1	67,2	22,4
17 -17,9	7,7884	123,6	74,2	24,7
18 - 18,9	8,5952	136,4	81,9	27,3
19 - 19,9	9,3124	147,8	88,7	29,6
20 - 20,9	9,9624	158,1	94,9	31,6
21 - 21,9	9,2244	174,5	104,7	34,9
22 - 22,9	9,6133	181,9	109,1	36,4
23 - 23,9	10,0021	189,3	113,6	37,9
24 - 24,9	10,3910	196,6	118,0	39,3
25 - 25,9	10,6934	202,3	121,4	40,5
26 - 26,9	11,0823	209,7	125,8	41,9
27 - 27,9	11,3955	215,6	129,4	43,1

Fiskeridirektøren stiller spørsmål om hvorvidt det er hensiktsmessig å gå over til en ny reguleringsmodell for overregulering i fisket etter sei. Fartøy under 11 meter hjemmelslengde har en romslig kvotesituasjon og klarer ikke ta tildelt gruppekvote. Dette innebærer i realiteten fritt fiske store deler av året. Fiskeridirektøren ser i tillegg behovet for forenkling og mener at ny reguleringsmodell gjør reguleringen mer komplisert.

Fiskeridirektøren tilrår å videreføre gjeldende reguleringsmodell og foreslår maksimalkvoter med garanterte kvoter i bunn i lukket kystgruppe i 2017 som fremgår av tabell 26.

4.6.5 Fartøy i åpen gruppe

Fiskeridirektøren foreslår at fartøy i åpen gruppe får samme kvoteandel som i inneværende år på 14 % av den konvensjonelle kvoten i 2017. Dette gir en gruppekvote på 6 943 tonn.

Fiskeridirektøren foreslår at fartøy i åpen gruppe gis et fritt fiske av sei innenfor gruppekvoten.

4.7 REGULERINGER I TRÅLFISKET ETTER SEI

En andel på 37 % av en norsk totalkvote på 130 518 tonn gir en trålkvote på 48 292 tonn i 2017.

4.7.1 Bifangst av sei for pelagiske trålere nord for 62°N

I de foregående årene har det blitt avsatt 1 000 tonn av gruppekvoten til seitrålerne til dekning av bifangst for de pelagiske trålerne i fisket etter vassild, sild og øyepål. I 2012 ble avsetningen redusert til 500 tonn. Per 16. oktober 2016 er det seddelført 128 tonn sei, som det fremgår av tabell 4 foran. I 2015 (2014) utgjorde dette 30 (95) tonn.

Ved fiske med småmasket trål sør for 64° N er det i utgangspunktet tillatt å ha inntil 20 % bifangst av torsk, hyse og sei til sammen i vekt i de enkelte fangster og ved landing.

Ved fiske etter vassild er det nord for 64°N tillatt å ha inntil 10 % bifangst av torsk, hyse og sei til sammen i vekt av de enkelte fangster og ved landing.

Fartøy med nordsjøtråltillatelse eller pelagisk tråltillatelse kan tråle etter nordsjøsild, øyepål, tobis m.v sør for 64°N og etter torsk, hyse, hvitting, sei mv. sør for 62°N og øst for 4°V. Tillatelsen gjelder også tråling etter kolmule i de områder og til de tider departementet bestemmer.

Bifangstreglene er et kompromiss mellom hensynet til at fartøyene skal kunne utøve et lovlig trålfiske og hensynet til å begrense bifangstgraden så mye som mulig for i størst mulig utstrekning unngå bl.a. torsk, hyse og sei i fangstene.

Basert på erfaringene fra de siste år, kan det synes hensiktsmessig å videreføre avsetningen til bifangst på nivå med inneværende år.

Fiskeridirektøren forslår at det avsettes et kvantum på 500 tonn sei til dekning av bifangst i trålfisket nord for 62°N etter vassild, sild og øyepål, og at denne som tidligere trekkes fra seitrålernes gruppekvote.

Fra og med 2014 ble totalt kvantum sei per tråler redusert fra 150 tonn til 100 tonn.

Fiskeridirektøren foreslår at fartøy med pelagisk tråltillatelse eller nordsjøtråltillatelse kan fiske inntil 100 tonn sei som bifangst.

4.7.2 Fordeling mellom trålere med torsketråltillatelse og trålere med seitråltillatelse

Fiskeridirektøren foreslår at kvoten på 48 292 tonn blir fordelt med en andel på 80 % til torsketrålerne og 20 % til trålere med seitråltillatelse.

Når bifangstavsetningen på 500 tonn til industritrålfiske trekkes fra seitrålerne gruppekvote, gir dette seitrålerne en gruppekvote på 9 158 tonn, mens torsketrålerne får en gruppekvote på 38 634 tonn.

4.7.3 Torsketrålerne

Basert på siste års erfaringer mener Fiskeridirektøren det er hensiktsmessig å regulere trålerne med garanterte fartøykvoter uten overregulering. Fisket ble stoppet relativt tidlig i høsten 2015, mens det fremdeles gjenstår en god del av gruppekvoten i inneværende år. Dersom det viser seg at det vil stå igjen kvantum, kan dette enten reforderes eller overføres til neste års gruppekvote.

Fiskeridirektøren vil i samråd med næringen forsøke å legge til rette for at gruppekvotene tas. Det legges til grunn at gruppekvotene blir utnyttet i 2016 og at det dermed ikke er noe kvantum som skal overføres til 2017.

Fiskeridirektøren foreslår at torsketrålerne reguleres med fartøykvoter uten overregulering.

Tabell 27: Torsketrålerne kvotefaktorer og kvoter 2017

Trålggruppe	Faktor	Fartøykvote
Småtrålere	0,58	218
Ferskfisk-/rundfrysetrålere	1,00	375
Fabrikktrålere	1,32	495

Torsketrålerne disponerer per medio oktober 102,9713 kvotefaktorer.

4.7.4 Fartøy med seitråltillatelse

Som nevnt foran foreslås seitrålerne gruppekvote i 2017 satt til 9 158 tonn.

Fiskeridirektøren vil i samråd med næringen forsøke å legge til rette for at gruppekvotene tas. Det legges til grunn at gruppekvotene blir utnyttet i 2016 og at det dermed ikke er noe kvantum som skal overføres til 2017.

Basert på siste års erfaringer mener Fiskeridirektøren det er hensiktsmessig å regulere trålerne med garanterte fartøykvoter uten overregulering. Dersom det viser seg at det vil stå igjen kvantum, kan dette enten reforderes eller overføres til neste års gruppekvote.

Fiskeridirektøren foreslår at seitrålerne reguleres med fartøykvoter uten overregulering.

Tabell 28: Seitrålernes kvotefaktorer og kvoter 2017

Trålgruppe	Faktor	Fartøykvote
Fartøy med kvotefaktor	0,35	256
Fartøy med kvotefaktor	0,75	548
Fartøy med kvotefaktor	0,85	621
Fartøy med kvotefaktor	1,00	731

Per medio oktober er det i alt 12,5225 kvotefaktorer i seitrålgruppen. Forslaget innebærer kvoter på samme nivå som de garanterte kvotene i innværende år.

Fiskeridirektoratet har mottatt en henvendelse fra Fiskebåt 7. september d.å. angående endring av bifangstordningen på torsk og hyse for seitrålerne, samt konvertering av strukturkvoter til grunnkvoter i seitrålgruppen. Dette er ment som et første steg mot sammenslåing av torsketrål og seitrål til en trålgruppe. Fiskeridirektøren vil håndtere dette i en egen prosess med de berørte parter.