



SAK 8/2016

REGULERING AV FISKET ETTER HYSE NORD FOR 62°N I 2017

Fiskeridirektøren har forelagt forslaget til regulering av fisket etter hyse nord for 62°N i 2017 for Sametinget som ledd i gjennomføringen av konsultasjonsavtalen mellom Sametinget og statlige myndigheter. Sametingets innspill vil bli lagt ved i sin helhet.

1 SAMMENDRAG

Fiskeridirektøren viser til økningen i totalkvoten på hyse de siste årene. Økningen vil gjøre det enklere for fiskeflåten å få avviklet torskefiskeriene i flere områder og på ulike tider av året uten at innblandingen av hyse er for høy og dermed mangler kvotemessig dekning.

På 46. sesjon i Den blandete norsk-russiske fiskerikommisjon ble kvoten for 2017 satt til 233 000 tonn, og det vil si 4,5 % ned fra inneværende års nivå.

Fiskeridirektøren legger opp til en videreføring av avsetningen på 300 tonn hyse til ungdoms- og rekreasjonsfisket. Avsetningen skal dekke både registrert og uregistrert fangst i fritids- og turistfiske. Behovet for avsetning til forsknings- og forvaltningsformål i 2017 er ikke kjent, og fastsettes endelig rett før årsskiftet. Fiskeridirektøren legger derfor til grunn at inneværende års avsetninger er det beste estimatet for avsetning i 2017.

Nærings- og fiskeridepartementet har besluttet at rekrutteringskvotene fra nå av skal belastes alle fartøygrupper i det enkelte fiskeri. Fiskeridirektøren har utarbeidet et forslag til hvordan kvotebelastningen i tilknytning til rekrutteringskvotene kan utformes. Fiskeridirektøren foreslår en enkel reguleringsmodell der rekrutteringskvotene «belastes toppen» før fordeling på fartøygruppene. Det forutsettes at fartøy som fisker på rekrutteringskvoter ellers skal reguleres likt med reguleringsgruppen.

Fiskeridirektøren anbefaler å videreføre ordningen med kvotefleksibilitet på gruppenivå også i 2017.

Havfiskeflåten foreslås gitt fartøykvoter uten overregulering, mens det i lukket kystgruppe tilrås maksimalkvoter med garanterte kvoter uten overregulering i bunn. Fiskeridirektøren foreslår en ny reguleringsmodell for fartøy under 11 meter hjemmelslengde der overreguleringen trappes ned jo større faktisk lengde fartøyene har. Som følge av restkvoter i

lukket kystgruppe i 2015 og 2016, anbefaler Fiskeridirektøren romsligere overregulering neste år sammenlignet med overreguleringen de siste årene.

For øvrig innebærer reguleringsforslaget i det vesentlige en videreføring av årets opplegg.

Fiskeridirektøren ønsker at reguleringsmøtet blant annet skal diskutere:

- Ny reguleringsmodell i lukket kystgruppe for fartøy under 11 meter hjemmelslengde
- Størrelse på overregulering i kystgruppens fiske etter hyse i en modell med kvotefleksibilitet på gruppenivå

2 GENERELT OM HYSE

2.1 FISKET I 2015

Tabell 1 gir en oversikt over kvoter, oppfisket kvantum og førstehåndsverdi i 2015 fordelt på de ulike fartøygruppene i fisket etter hyse nord for 62°N. Vi ser at det ved årsskiftet gjenstod ca. 16 900 tonn hyse, og det vil si ca. 15 %. Førstehåndsverdien utgjorde vel 1,1 milliarder kroner.

Tabell 1: Gruppekvoter, fangst og førstehåndsverdi år 2015

Fartøygrupper	Kvote (tonn)	Fangst (tonn)	Rest (tonn)	Utnyttelse (%)	Verdi (1.000 kr)
Trål totalt	45 039	36 664	8 375	81,4 %	450 205
Torsketrål	44 289	35 960	8 329	81,2 %	441 132
Seitrål	750	704	46	93,9 %	9 073
Konvensjonelle	65 130	57 410	7 720	88,1 %	660 767
Lukket kystgruppe ¹ :	46 982	40 891	6 091	87,0 %	383 266
<i>Fartøy under 11 meter hj.lengde</i>	<i>11 169</i>	<i>8 269</i>	<i>2 900</i>	<i>74,0 %</i>	<i>94 504</i>
<i>Fartøy 11 - 14,9 meter hj.lengde</i>	<i>10 295</i>	<i>10 711</i>	<i>-416</i>	<i>104,0 %</i>	<i>116 019</i>
<i>Bifangstordning under 15 meter hj.lengde</i>	<i>4 000</i>	<i>3 275</i>	<i>725</i>	<i>81,9 %</i>	
<i>Fartøy 15 - 20,9 meter hj.lengde</i>	<i>13 860</i>	<i>11 721</i>	<i>2 139</i>	<i>84,6 %</i>	<i>108 356</i>
<i>Fartøy over 21 meter hj.lengde</i>	<i>7 658</i>	<i>6 915</i>	<i>743</i>	<i>90,3 %</i>	<i>64 387</i>
Konvensjonelle havfiskefartøy	13 120	13 124	-4	100,0 %	233 914
Åpen kystgruppe	5 028	3 395	1 633	67,5 %	43 587
Forskning og forvaltning	548	139	409	25,4 %	1 370
Rekreasjons- og ungdomsfiske²	300	300	0	100,0 %	446
Kompensasjon havfiskeflåten³	930		930		
Annet⁴		562	-562		
Totalt	111 947	95 075	16 872	84,9 %	1 112 788

Kilde: Landings- og sluttseddelregisteret i Fiskeridirektoratet pr. 5. oktober 2016

¹ Fangst føres på hjemmelengde til fartøy som lander fangsten og tar ikke hensyn til leiefartøyordningen.

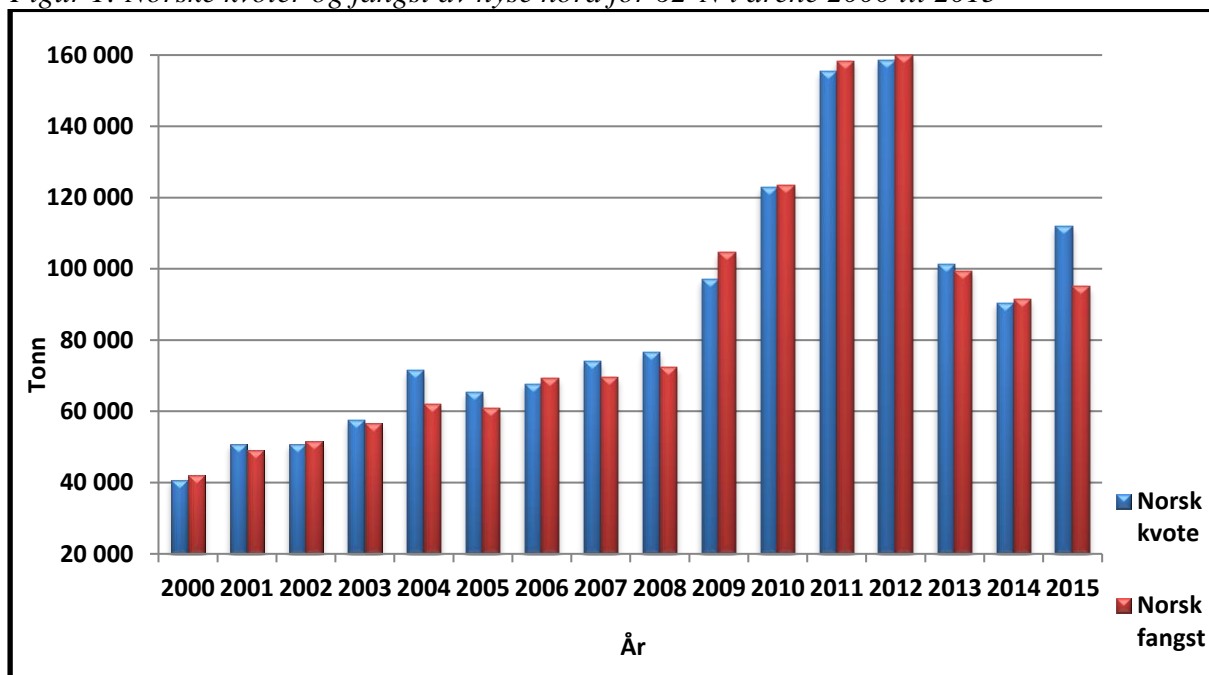
² Registrert ungdoms- og rekreasjonsfiske utgjør 54 tonn, men det legges til grunn at hele avsetningen ble tatt

³ Kompensasjon til havfiskeflåten for manglende adgang til EU-sonen. Fangst på denne avsetningen føres på fartøygruppene.

⁴ Fangst som ikke kan plasseres på gyldige fiskeritillatelser

Figur 1 viser norsk totalkvote og fangst av hyse i årene 2000 til 2015.

Figur 1: Norske kvoter og fangst av hyse nord for 62°N i årene 2000 til 2015



Kilde: Landings- og sluttseddelregisteret i Fiskeridirektoratet pr. 5. oktober 2016

Avtalen med Russland gir Norge adgang til å overføre maksimalt 10 % av ubenyttet hysekvote fra 2015 til 2016. Ved årsskiftet gjenstod 16 872 tonn hyse, og dette innebærer at 6 383 tonn ikke kan overføres til 2016. Totalkvote for 2016 er justert for kvotefleksibilitet ved at kvoten er påplussset 10 489 tonn.

Norge og Russland ble enige om å øke totalkvoten for 2015 fra 178 500 til 223 000 tonn i juni 2015. Bakgrunnen for økningen av hysekvoten midt i året var at forskerne i ICES har oppjustert hysebestanden som følge av en revidert metodikk for bestandsvurdering. Økningen på 25 % i disponibel hysekvote midt i året førte til utfordringer for næring og forvaltning med hensyn til å utnytte minst 90 % av hysekvoten. Kvoteøkning kombinert med prisfall på hyseprodukter, førte til at det gjenstod mer enn 10 % hysekvoten ved året slutt. Fiskeridirektoratet innførte i samråd med fiskerinæringen en rekke tiltak for å stimulere til økt hysefiske høsten 2015. Blant annet ble det gjennomført et kvotebytte mellom hav- og kystfiskeflåten. Kystfiskeflåten byttet 4 000 tonn hyse mot 1 759 tonn torsk fra havfiskeflåten.

2.2 KVOTER OG FANGST I 2016

2.2.1 Kvoter i 2016

På 45. sesjon i Den blandete norsk-russiske fiskerikommisjon ble det enighet om en totalkvote på 244 000 tonn hyse for 2016. 15 600 tonn ble avsatt til tredjeland, og de resterende 228 400 tonn ble fordelt likt mellom Norge og Russland.

Etter en overføring på 4 500 tonn til Norge fra Russland ble fordelingen av hysekvoten som følger:

Tabell 2: Kvotesituasjonen for 2016

Land	Kvote (tonn)
Norge	118 700
Russland	109 700
Tredjeland	15 600
Totalt	244 000

Av dette kunne inntil 8 000 tonn, 4 000 til Russland og 4 000 tonn til Norge disponeres til forsknings- og forvaltningsformål. Av den norske kvoten har man valgt å disponere 373 tonn til forsknings- og forvaltningsformål, og 300 tonn til dekning av fangst innenfor ungdomsfiskeordningen og rekreasjonsfiske (fritids- og turistfiske). 3 694 tonn av ubenyttet avsatt tredjelandskvantum er tilbakeført til norsk kvote. Dette innebærer en disponibel kvote for norske fiskere på 121 721 tonn. Den norske kvoten er videre fordelt med 46 254 tonn (38 %) til trål og 75 467 tonn (62 %) til fartøy som fisker med konvensjonelle redskaper

Tabell 3 viser kvotefordeling på de ulike fartøygruppene i 2016:

Tabell 3: Gruppekvoter i 2016

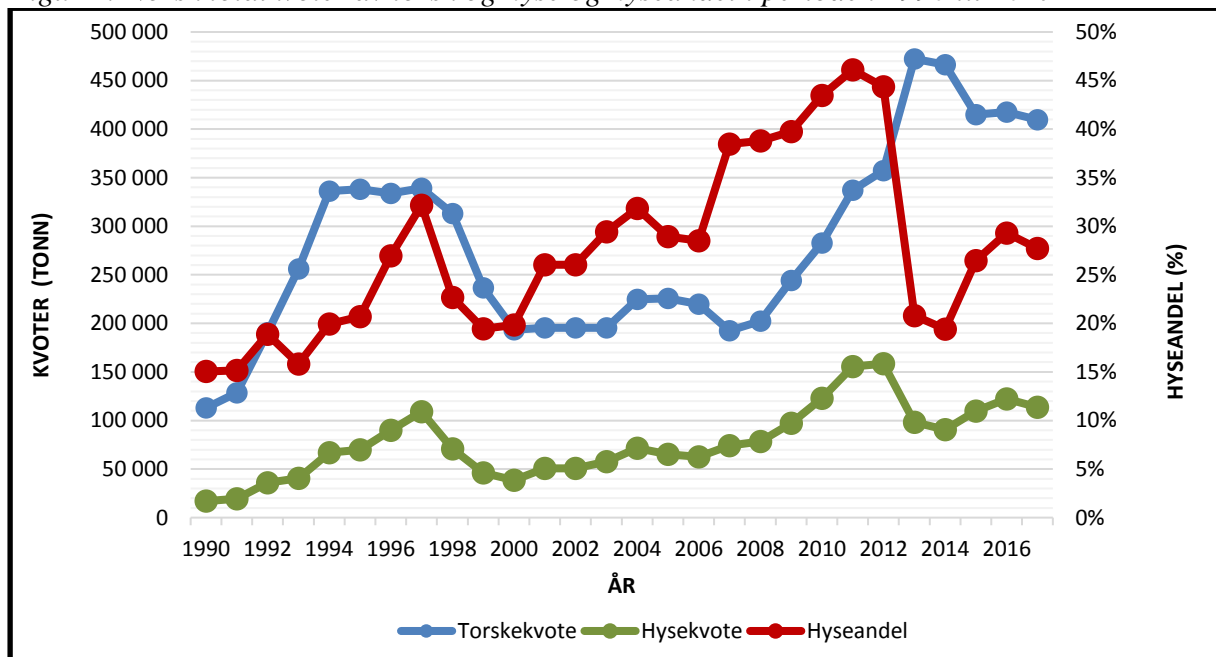
Fartøygrupper	Kvoter i tonn
Torsketrål	45 504
Seitrål	750
Sum trål	46 254
Konvensjonelle havfiskefartøy	13 584
Lukket kystgruppe	55 846
Åpen kystgruppe	6 037
Sum konvensjonelle redskaper	75 467

2.2.2 Blandingsforholdet mellom torsk og hyse

Blandingsforholdet mellom torske- og hysekvotene har vært utfordrende med tanke på å få gjennomført torskefisket i enkelte år. I perioder har de kystnære torskefiskeriene vært preget av høy innblanding av hyse til tross for lave hysekvoter.

Figur 2 gir en oversikt over totalkvotene på torsk og hyse og hyseandel av torsk kvoten de siste 27 årene. I årene 2008 til 2011 var hysekvoten høy og hyseandelen lå på 40 % og mer. I 2013 ble hysekvoten kraftig redusert og hyseandelen lå på 21 %, og i 2014 utgjorde hyseandelen enda mindre av torsk kvoten, ned mot 19 %. Økning i hysekvoten de siste årene i kombinasjon med en reduksjon i torsk kvoten, har bidratt til at hyseandelen i 2017 vil utgjøre 28 %. Inneværende års og neste års blandingsforhold mellom torsk og hyse bør bidra til at det blir enklere for fiskeflåten å få gjennomført torsk fiskeriene.

Figur 2: Norsk totalkvote¹ av torsk og hyse og hyseandel i perioden 1990 til 2017



¹TAC avtalt i Den blandete norsk-russiske fiskerikommissjon justert for kysttorsk, kysthyse og overføring/tilbakeføring tredjelandskvoter

2.2.3 Kvotefleksibilitet

Avtalen om kvotefleksibilitet mellom kvoteår inngått med Russland, gir Norge adgang til å overføre 10 % av ubenyttet kvote fra 2015 til 2016. Av de 10 489 tonnene som kan overføres fra 2015 til 2016-kvoten, blir 8 554 tonn (netto) overført innenfor de enkelte reguleringsgruppene, mens 1 935 tonn overføres til reguleringsgruppene etter etablerte fordelingsnøkler. Totalkvote justert for kvotefleksibilitet i 2016 utgjør 132 883 tonn.

For mer detaljer rundt overføringene fra 2015 på total- og gruppekvotenivå se vedlagt notat *Kvotefleksibilitetsordningen i fisket etter torsk & hyse i 2015*.

I reguleringen av fisket etter hyse er 2016-kvotene justert som følger:

Tabell 4: Forskriftskvoter, overføringer og justerte kvoter år 2016

Fartøygrupper	Forskriftskvoter 2016 (tonn)	Overføringer på gruppenivå (tonn)	Overføringer på totalkvotenivå (tonn)	Justerte kvoter 2016 (tonn)
Trål totalt	46 254	4 561	735	51 550
Torsketrål	45 504	4 561	735	50 800
Seitrål	750			750
Konvensjonelle	75 467	3 993	1 200	80 660
Lukket kystgruppe:	55 846	3 134	888	59 868
<i>Fartøy under 11 meter hj.lengde</i>	<i>14 056</i>	<i>1 325</i>	<i>250</i>	<i>15 631</i>
<i>Fartøy 11 - 14,9 meter hj.lengde</i>	<i>12 960</i>	<i>-206</i>	<i>231</i>	<i>12 985</i>
<i>Fartøy 15 - 20,9 meter hj.lengde</i>	<i>14 705</i>	<i>1 386</i>	<i>262</i>	<i>16 353</i>
<i>Fartøy over 21 meter hj.lengde</i>	<i>8 125</i>	<i>629</i>	<i>145</i>	<i>8 899</i>
<i>Bifangstordning lukket kystgruppe</i>	<i>6 000</i>			<i>6 000</i>
Konvensjonelle havfiskefartøy	13 584	356	216	14 156
Åpen kystgruppe	6 037	503	96	6 636
Forskning og forvaltning	373			373
Rekreasjons- og ungdomsfiske	300			300
Totalt	122 394	8 554	1 935	132 883

Justert totalkvote og gruppekvoter fremgår ikke av forskrift, men kvotene på fartøynivå endres i henhold til justerte gruppekvoter 2016. For at fiskerinæring og forvaltning skal være i stand å følge utviklingen i fisket, fremgår det av ukestatistikken hva som er de reelle total- og gruppekvotene (justerte gruppekvoter).

2.2.4 Status i fisket i 2016

Tabell 5 gir en oversikt over kvoter, fangst og førstehåndsverdi av hyse nord for 62°N i 2016 pr. 22. oktober. Førstehåndsverdien hittil i år utgjør nesten en milliarder kroner. Ca. 70 % av kvoten er oppfisket, og det betyr at det gjenstår ca. 40 000 tonn. På tilsvarende tidspunkt i fjor var ca. 66 % av kvoten er oppfisket, og det vil si at det gjensto ca. 38 000 tonn.

For havfiskeflåten (trålere og konvensjonelle havfiskefartøy) gjenstår ca. 17 000 tonn av årets kvoter mot ca. 20 000 tonn på tilsvarende tidspunkt i 2015. I kystgruppen gjenstår ca. 23 000 tonn av årets kvoter mot ca. 17 000 tonn i på tilsvarende tidspunkt i 2015. Gitt maksimalt tillatte overføringssandel på 11 470 tonn hyse fra 2016 til 2017, bør reguleringene legge til rette for at det landes ca. 29 000 tonn hyse før årsskiftet.

Tabell 5: Forskriftskvoter, justerte kvoter, fangst og førstehandsverdi år 2016

Fartøygrupper	Forskriftskvoter (tonn)	Justert kvoter (tonn)	Fangst (tonn)	Rest (tonn)	Utnyttelse (%)	Verdi (1.000 kr)
Trål totalt	46 254	51 550	40 133	11 417	77,9 %	401 283
Torsketrål	45 504	50 800	39 844	10 956	78,4 %	398 503
Seitrål	750	750	289	461	38,5 %	2 780
Konvensjonelle	75 467	80 660	51 975	28 685	64,4 %	493 223
Lukket kystgruppe ¹ :	55 846	59 868	40 976	18 892	68,4 %	349 698
<i>Fartøy under 11 meter hj.lengde</i>	<i>14 056</i>	<i>15 631</i>	<i>6 750</i>	<i>8 881</i>	<i>43,2 %</i>	<i>67 027</i>
<i>Fartøy 11 - 14,9 meter hj.lengde</i>	<i>12 960</i>	<i>12 985</i>	<i>10 620</i>	<i>2 365</i>	<i>81,8 %</i>	<i>96 896</i>
<i>Fartøy 15 - 20,9 meter hj.lengde</i>	<i>14 705</i>	<i>16 353</i>	<i>12 427</i>	<i>3 926</i>	<i>76,0 %</i>	<i>99 649</i>
<i>Fartøy 21 - 27,9 meter hj.lengde</i>	<i>8 125</i>	<i>8 899</i>	<i>11 179</i>	<i>-2 280</i>	<i>125,6 %</i>	<i>86 126</i>
<i>Bifangstordning lukket kystgruppe</i>	<i>6 000</i>	<i>6 000</i>		<i>6 000</i>		
Konvensjonelle havfiskefartøy	13 584	14 156	8 562	5 594	60,5 %	121 321
Åpen kystgruppe	6 037	6 636	2 437	4 199	36,7 %	22 204
Forskning og forvaltning	373	373	25	348	6,7 %	272
Rekreasjons- og ungdomsfiske²	300	300	300		100,0 %	457
Annet³			186	-186		1 858
Totalt	122 394	132 883	92 619	40 264	69,7 %	897 093

Kilde: Landings- og sluttseddelregisteret i Fiskeridirektoratet pr. 22. oktober 2016

¹ Fangst føres på hjemmelengde til fartøy som lander fangsten og tar ikke hensyn til leiefartøyordningen.

² Registrert ungdoms- og rekreasjonsfiske utgjør 53 tonn, men det legges til grunn at hele avsetningen tas.

³ Fangst som ikke kan plasseres på gyldige fiskeritillatelser.

2.3 ERFARINGER FRA REGULERINGENE I 2016

2.3.1 Trålgruppen

Etter avsetning til seitrålerne tilsvarende 750 tonn hyse, er torsketrålernes gruppekvote på 45 504 tonn hyse i 2016, 50 800 tonn justert for kvotefleksibilitet. Torsketrålernes er regulert med fartøykvoter uten overregulering med 578 tonn pr. kvotefaktor.

Torsketrålernes har landet ca. 40 000 tonn hyse pr. 22. oktober, og det betyr at ca. 11 000 tonn (22 %) av kvoten gjenstår. På samme tid i fjor gjenstod ca. 13 000 tonn, og det vil si 33 % av kvoten. Det forventes at gruppekvoten blir oppfisket.

Seitrålerne har en avsetning på 750 tonn hyse til dekning av bifangst i seifisket. Fartøy med seitråltillatelse kan ha bifangst inntil 15 % torsk og hyse regnet i rund vekt av fangst om bord til enhver tid og landet fangst. På grunn av problemer med innblanding av torsk er bifangstprosenten satt til 30 % i perioden 1. januar til 31. mai. Pr. 22. oktober er det landet ca. 290 tonn hyse av fartøy med seitrålkonsesjon.

2.3.2 Fartøy som fisker med konvensjonelle redskap

Reguleringsopplegget i 2016 har vært tredelt: Konvensjonelle havfiskefartøy, lukket og åpen kystgruppe. Kvoten til fartøy som fisker med konvensjonelle redskap er på totalt 75 467 tonn i 2016, 80 660 tonn justert for kvotefleksibilitet. Nedenfor følger en gjennomgang av de enkelte reguleringsgruppene.

2.3.2.1 Konvensjonelle havfiskefartøy

Konvensjonelle havfiskefartøy har 18 % av gruppekvoten til konvensjonelle fartøy, det vil si 13 584 tonn, 14 156 tonn justert for kvotefleksibilitet. Konvensjonelle havfiskefartøy er regulert med fartøykvoter uten overregulering med 159 tonn pr. kvotefaktor. I samråd med fiskerinæringen besluttet Fiskeridirektøren å refordele 6 000 tonn hyse fra kystfiskeflåten til konvensjonelle havfiskefartøy med virkning fra 20. oktober for å legge til rette for at minst 90 % av norsk totalkvote blir utnyttet i 2016. Konvensjonelle havfiskefartøy reguleres nå med maksimalkvoter på 215 tonn pr. kvotefaktor, hvorav 159 tonn er garantert.

Pr. 22. oktober er det fisket ca. 8 500 tonn i fartøygruppen, og det gjenstår således ca. 5 600 tonn (40 %) av gruppekvoten. På samme tid i fjor var det landet ca. 6 000 tonn og det gjensto da ca. 6 000 (50 %) tonn av gruppekvoten til konvensjonelle havfiskefartøy. Det forventes at gruppekvoten tas.

2.3.2.2 Lukket kystgruppe

Lukket kystgruppe har 74 % av gruppekvoten til konvensjonelle fartøy, det vil si 55 846 tonn i 2016. Justert gruppekvote utgjør 59 868 tonn. Lukket kystgruppe vært regulert med maksimalkvoter med høy overregulering og garanterte kvoter i bunn uten overregulering.

Det er satt av 6 000 tonn hyse av gruppekvote til fartøy i lukket kystgruppe øremerket en bifangstordning i 2016. Fartøy som har fisket maksimalkvoten kan ha 30 % bifangst av hyse i de enkelte fangster og ved landing.

Fartøy i lukket kystgruppe er innplassert i Finnmarksmodellen etter hjemmelslengde, og hver lengdegruppe har egne gruppekvoter. Fartøy i de ulike lengdegruppene er tildelt ulik grad av overregulering. All overregulering er utdelt som maksimalkvoter fra årets begynnelse. Fartøyene har garanterte kvoter uten overregulering i bunn. Sammenlignet med 2015 er det i år gitt en høyere overregulering fra årets start.

Tabell 6 viser antall deltakeradganger (aktive og passive) for fartøy i lukket kystgruppe i fisket etter hyse nord for 62°N med lasteromsvolum under 500 m³ ved årets begynnelse og pr. 13. oktober 2016, fordelt etter fartøyenes hjemmelslengde og største lengde.

Tabell 6: Antall deltakeradganger i lukket kystgruppe fisket etter hyse nord for 62°N fordelt på hjemmelslengde og største lengde pr. 1. januar og pr. 13. oktober 2016

Antall deltakeradganger 1. januar 2016					
Hjemmelslengde	Største lengde				Totalt
	Under 11 m	11 - 14,9 m	15 - 20,9 m	Over 21 m	
Under 11 m	980	169	16	5	1 170
11 - 14,9 m	38	328	23	22	411
15 - 20,9 m	2	17	75	59	153
21 - 27,9 m		4	5	73	82
Totalt	1 020	518	119	159	1 816
Antall deltakeradganger 13. oktober 2016					
Hjemmelslengde	Største lengde				Totalt
	Under 11 m	11 - 14,9 m	15 - 20,9 m	Over 21 m	
Under 11 m	955	196	14	5	1 170
11 - 14,9 m	35	306	24	25	390
15 - 20,9 m	4	14	68	61	147
21 - 27,9 m		4	4	71	79
Totalt	994	520	110	162	1 786

Kilde: Konesjons- og deltakerregisteret i Fiskeridirektoratet pr. 13. oktober 2016

Overreguleringen i lukket kystgruppe er økt i samråd med fiskerinæringen ved fire anledninger i 2016 for å legge til rette for at gruppekvoter kan tas før årsskiftet. Det ble innført fritt fiske for fartøy under 11 meter hjemmelslengde 18. april, og alle kystfartøy har hatt fritt fiske siden 20. oktober. Tabell 7 gir en oversikt over refordelingsdatoer og overregulering i de enkelte lengdegruppene så langt i år.

Tabell 7: Overregulering i lukket kystgruppes fiske etter hyse nord for 62°N i 2016

Hjemmelslengde	Største lengde	1. jan – 17. april	18. april – 9. juni	10. juni - 31. aug	1. sept – 19. okt	20. okt – dags dato
Under 11 m	Under 11 m	1 600 %	Fritt fiske	Fritt fiske	Fritt fiske	Fritt fiske
	Over 11 m	800 %	Fritt fiske	Fritt fiske	Fritt fiske	
11 - 14,9 m	Under 11 m	900 %	900 %	2 000 %	4 000 %	
	Over 11 m	450 %	450 %	1 000 %	2 000 %	
15 - 20,9 m	Under 11 m	300 %	300 %	800 %	2 000 %	
	Over 11 m	150 %	150 %	400 %	1 000 %	
21 - 27,9 m	Under 11 m	300 %	300 %	800 %	2 000 %	
	Over 11 m	150 %	150 %	400 %	1 000 %	

Fartøy med hjemmelslengde under 11 meter og en største lengde over 11 meter, har halvparten så stor overregulering som fartøy som har både en største lengde og hjemmelslengde under 11 meter. Fartøy med hjemmelslengde over 11 meter og største lengde

under 11 meter, har dobbelt så stor overregulering som fartøy som både har hjemmelslengde og største lengde over 11 meter.

Pr. 22 oktober er det registrert landet ca. 41 000 tonn hyse i lukket kystgruppe, og det gjenstår således ca. 19 000 tonn av gruppekvoten. Til sammenligning var det landet ca. 40 000 tonn og 35 000 tonn på tilsvarende tidspunkt henholdsvis i 2014 og 2015.

Det står igjen ca. 19 000 tonn (32 %) av gruppekvoten, og det er usannsynlig at lukket kystgruppe klarer å utnytte denne innen årsskiftet. Fiskeridirektoratet har i samråd med fiskerinæringen forsøkt å legge til rette for høyere kvoteutnyttelse gjennom en rekke refordelinger som går frem av tabell 7. 10 % (5 585 tonn) kan overføres til neste år på gruppenivå som følge av kvotefleksibilitetsordningen. Det er i all hovedsak fartøygruppen under 11 meter hjemmelslengde som ikke utnytter kvotene sine.

For å legge til rette for at minst 90 % av norsk totalkvote skal tas før årsskiftet ble det, som tidligere skrevet, refordelt til konvensjonelle havfiskefartøy med virkning fra 20. oktober. Konvensjonelle havfiskefartøy får «skli» på et kvantum tilsvarende 6 000 tonn.

2.3.2.3 Åpen kystgruppe

Åpen kystgruppe har 8 % av gruppekvoten til konvensjonelle fartøy, det vil si 6 037 tonn i 2016. Justert gruppekvote utgjør 6 636 tonn. Pr. 22. oktober er det landet ca. 2 400 tonn i fartøygruppen, og det gjenstår således ca. 4 200 tonn av gruppekvoten. Åpen kystgruppe har fisket uten begrensninger i kvoten hele året, og det forventes ikke at åpen kystgruppe utnytter årets gruppekvote.

3 RAMMEVILKÅR FOR REGULERING AV FISKET I 2017

3.1 BESTANDSITUASJONEN

ICES (*The International Council for the Exploration of the Sea*) klassifiserer hysebestanden til å ha god reproduksjonsevne og bærekraftig beskatning. Gytebestandens størrelse har vært over føre-var-grensen (B_{pa}) siden 1989 og økende siden 2000 med et maksimum i 2015. Fiskedødeligheten har ligget rundt nivået i høstingsregelen (F_{mp}) fra midten av 1990-tallet til 2011, men har vært lavere de siste årene. Årsklassene 2004–2006 er vurdert som meget sterke og bidrar fortsatt til gytebestanden, mens ingen sterke årsklasser er observert etter disse.

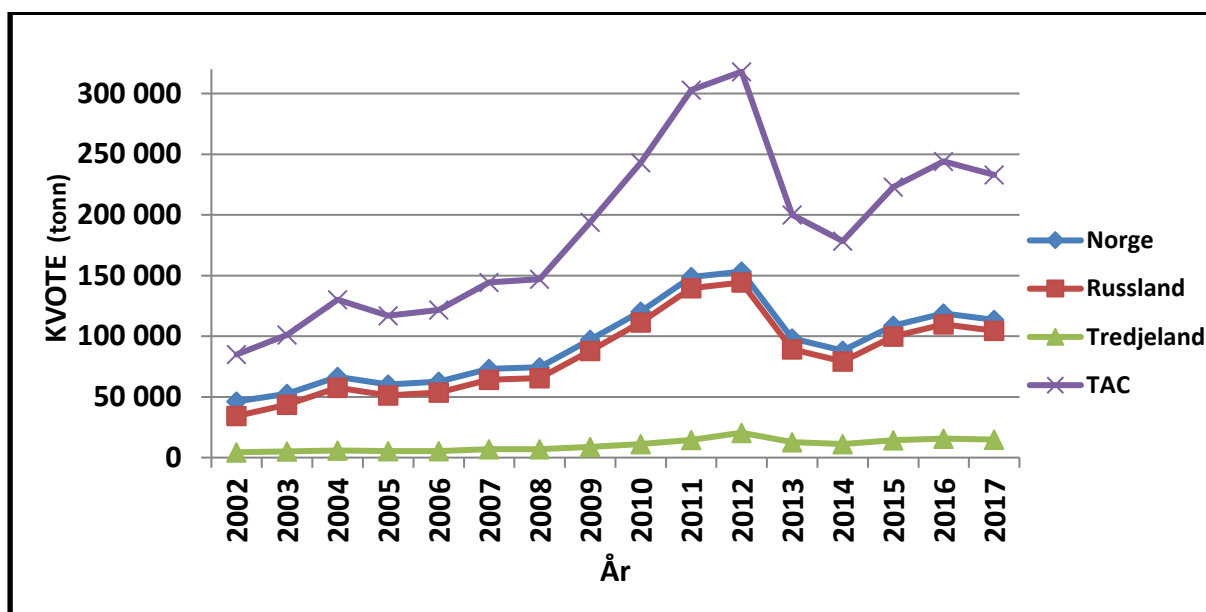
ICES anbefaler å følge den vedtatte høstingsregelen tilsier en totalfangst inntil 233 000 tonn for 2017. Dette tilsvarer en fiskedødelighet $F(4-7\text{år})$ lik 0,35.

3.2 KVOTESITUASJONEN I 2017 – FORDELING AV DEN NORSKE KVOTEN

På 46. sesjon i Den blandete norsk-russiske fiskerikommisjon ble partene enige om å fastsette en totalkvote for 2017 på 233 000 tonn i tråd med rådgivningen fra ICES. Det er avsatt 14 872 tonn til tredjeland, og de resterende 218 128 tonn deles likt mellom Norge og Russland.

Figur 3 viser utviklingen i TAC og kvoter av hyse nord for 62°N i årene 2002 til 2017. Kvotene økte med over 270 % i perioden frem til 2012, og TAC var på 85 000 tonn i 2002.

Figur 3: TAC og kvoter til Norge, Russland og tredjeland av hyse nord for 62°N i årene 2002 til 2017



Etter en overføring på 4 500 tonn til Norge fra Russland blir fordelingen av hysekvoten i 2017 som følger:

Tabell 8: Kvotesituasjonen for 2017

Land	Kvotestørrelse (tonn)
Norge	113 564
Russland	104 564
Tredjeland	14 872
Totalt	233 000

Av dette kan inntil 8 000 tonn, 4 000 til Russland og 4 000 tonn til Norge disponeres til forsknings- og forvaltningsformål.

Fiskeridirektøren viser til pågående prosess med utlysning av forskningskvoter for 2017. Størrelsene på kvanta som avsettes til undervisningsordningen, forskningsformål og lærlingskvoter i 2017 er først kjent når endelig forskrift fastsettes rett før årsskiftet. Fiskeridirektøren legger derfor til grunn at inneværende års avsetninger til formålene nevnt ovenfor, er det beste estimatet for avsetninger i 2017. Avsetningenes størrelse utgjør en svært liten andel av totalkvotene i de enkelte fiskeriene og har derfor ingen betydning for forslaget til regulering. I de fiskerier hvor det er innført kvotefleksibilitet mellom kvoteår, vil ubenyttede andeler på avsetningene påplusses neste års totalkvote og motsatt gå til fratregg dersom avsetningene er for lave.

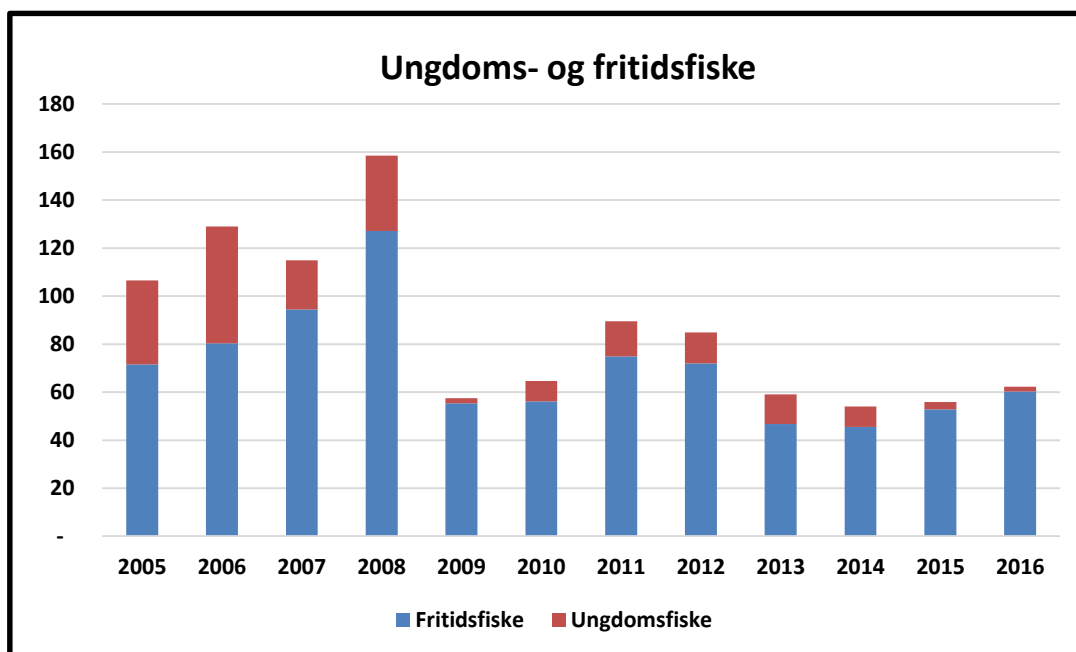
I 2016 er det avsatt 373 tonn hyse nord for 62°N til undervisningsordningen, forskningsformål og lærlingkvoter, og regneeksempelet i forslaget til reguleringer for 2017 legger dette kvantumet til grunn. Disponibel kvote eksklusiv avsetning til forsknings- og forvaltningsformål blir dermed 113 191 tonn i 2017.

3.2.1 Avsetning til ungdoms- og rekreasjonsfisket (turist- og fritidsfiske)

I 2016 er det avsatt 300 tonn hyse til dekning av registrert og uregistrert fangst fra ungdoms- og rekreasjonsfisket. Fiskeridirektøren ønsker å følge prinsippet om at *all* fangst skal avregnes totalkvoten og at det derfor avsettes hyse til dette formålet i også 2017.

Figur 4 viser omsatt fritidsfangst og fangst av hyse fra ungdomsfiskeordningen de siste årene. I gjennomsnitt har det blitt omsatt ca. 90 tonn hyse innenfor disse ordningene de siste 12 årene. I tillegg kommer det uregistrerte uttaket av hyse fra turist- og fritidsfiske.

Figur 4: Omsatt fangst (tonn) av hyse nord for 62°N i fritids- og ungdomsfisket i perioden 2006 til 2016



Kilde: Landings- og sluttseddelregisteret i Fiskeridirektoratet pr. 22. oktober 2016

Fiskeridirektøren foreslår at det for 2017 avsettes 300 tonn hyse til ungdoms- og rekreasjonsfiske, og at avsetningen blir gjort før fordeling av den nasjonale kvoten på trål og konvensjonelle redskap.

3.2.2 Rekrutteringskvoter

Fiskeridirektoratet viser til at Nærings- og fiskeridepartementet har besluttet at rekrutteringskvotene fra nå av skal belastes alle fartøygrupper i det enkelte fiskeri. Fiskeridirektoratet har fått i oppdrag å utarbeide et forslag til hvordan kvotebelastningen i tilknytning til rekrutteringskvotene skal utformes. Det vises videre til sak 7 avsnitt 3.2.4 vedrørende rekrutteringskvoter. Det foreslås samme reguleringsmodell i fisket etter hyse som etter torsk.

Tabell 9 viser sum kvotefaktorer for rekrutteringskvoter fordelt på hjemmelslengdegrupper i fisket etter hyse nord for 62°N pr. 22. oktober 2016.

Tabell 9: Kvotefaktorer og garanterte kvoter (tonn) i tilknytning til rekrutteringskvotene fordelt på hjemmelslengdegruppe pr. 22. oktober 2016

Hjemmelslengde	Sum kvotefaktorer rekrutteringskvoter	Kvoteenhet	Garanterte kvoter
Under 11 m	80,3000	6,5952	530
11 - 14,9 m	107,4000	6,1790	664
Totalt	187,7000		1 194

Fiskeridirektøren foreslår å avsette 1 194 tonn i tilknytning til rekrutteringskvotene i 2017, og foreslår at dette avsettes før fordeling på trål og konvensjonelle redskap.

Dette innebærer en disponibel kvote av hyse nord for 62°N for norske fiskere på 111 697 tonn.

3.2.3 Fordeling mellom trål og konvensjonelle redskap

Norges Fiskarlags landsmøtevedtak 7/01 og 6/07 foreslår en ressursfordeling som gir en trålandel på 38 %. Forslaget vil gi en gruppekvote til trålerne på 42 445 tonn, mens konvensjonelle fartøy kan fiske inntil 69 252 tonn, og det vil si 62 %.

Fiskeridirektøren tilrår at trål får en gruppekvote på 42 445 tonn (38 %), mens konvensjonelle fartøy får en gruppekvote på 69 252 tonn (62 %).

4 REGULERING AV DELTAKELSEN I FISKET I 2017

4.1 TRÅLGRUPPEN

Fiskeridirektøren legger til grunn at gjeldende vilkår for konsesjon videreføres i 2017, noe som innebærer at fartøyene må ha konsesjonspliktig torsketråltilatelse eller seitråltilatelse for å delta.

4.2 FARTØY SOM FISKER MED KONVENSJONELLE REDSKAP

Det forventes at deltakervilkår i fisket etter torsk, hyse og sei for fartøy som fisker med konvensjonelle redskap nord for 62°N i all hovedsak videreføres i 2017.

5 REGULERINGSFORSLAG FOR 2017

5.1 KVOTEFLEKSIBILITET MELLOM KVOTEÅR I TORSKEFISKERIENE

Den blandete norsk-russiske fiskerikommisjon innførte ordningen med kvotefleksibilitet mellom kvoteår i fisket etter hyse fra og med 2015. Kvotefleksibiliteten gjelder norsk totalkvote. Fiskeridirektoratet viser til at kvotefleksibiliteten i fisket etter hyse samtidig ble innført på gruppekvote nivå i den nasjonale reguleringen.

Fiskeridirektøren mener at det kan være hensiktsmessig å innføre kvotefleksibilitet i flere fartøygrupper på fartøynivå i fremtiden. Fiskeridirektøren viser til arbeidet med utvikling av nytt kvoteregister og fraråder en slik reguleringsmodell i torskefiskeriene før arbeidet med det nye kvoteregisteret er ferdigstilt i Fiskeridirektoratet. Fiskeridirektøren anbefaler derfor å videreføre ordningen med kvotefleksibilitet på gruppenivå også i 2017.

Fiskeridirektøren foreslår at ethvert kvantum fisket ut over vedkommende fartøygruppes gruppekvote, skal gå til fratrek på fartøygruppens gruppekvote det påfølgende år.

Fiskeridirektøren foreslår at fartøygruppene kan overføre inntil 10 % av gruppekvoten til det påfølgende år. Dersom det gjenstår mer enn 10 % av en fartøygruppes kvote, skal den overskytende kvoten reforderes til alle fartøygrupper etter etablerte fordelingsnøkler det påfølgende år.

I den videre saksfremstillingen legges det til grunn prognoser på hvor mye det kan forventes at de enkelte fartøygruppene kan overføre mellom 2016 og 2017, og det fastsettes foreløpige kvoteenheter ved årsskiftet. Endelige kvoteenheter fastsettes når fangststatistikken ansees for komplett i januar/februar 2017.

5.2 FORSLAG TIL REGULERING AV TRÅLGRUPPEN

Trålerne gruppekvote av hyse vil utgjøre 42 445 tonn i 2017 etter forslaget i punkt 3.2.2.

Fiskeridirektøren foreslår at det fortsatt avsettes 750 tonn hyse til seitrålerne.

Fiskeridirektøren foreslår å videreføre bestemmelsen om at seitrålerne kan ha inntil 15 % bifangst av torsk og hyse regnet i rund vekt av fangst om bord til enhver tid og av landet fangst. I perioden 1. januar til 31. mai foreslås tillatt bifangst å være inntil 30 %.

Avsetningen til seitrålerne innebærer at torskestrålerne andel av gruppekvote i 2017 blir 41 695 tonn hyse.

Torskestrålerne har tradisjonelt ikke hatt problemer med å ta gruppekvote av hyse, og Fiskeridirektøren foreslår derfor at fartøyskvotene fordeles uten overregulering. Fartøyene har dessuten anledning til å gjøre bruk av slumpfiskordningen, noe som ytterligere reduserer behovet for overregulering. Det legges til grunn at strålerne utnytter gruppekvote i 2016 og at det dermed ikke er noe kvantum som skal overføres til 2017.

Pr. 22. oktober 2016 er det 87,9266 kvotefaktorer i Konesjons- og deltakerregisteret fordelt på 33 fartøy. Fartøyskvoter på 474 tonn hyse pr. kvotefaktor innebærer kvoter uten overregulering.

Fiskeridirektøren foreslår at torskestrålerne fiske reguleres med fartøyskvoter og at fartøy med kvotefaktor 1,0 får en fartøyskvote på 474 tonn hyse.

5.3 FORSLAG TIL REGULERING AV FARTØY SOM FISKER MED KONVENSJONELLE REDSKAP

Fartøy som fisker med konvensjonelle redskap får en hysekvote på 69 252 i 2017 etter forslaget i punkt 3.2.2.

5.3.1 Forslag til regulering av konvensjonelle havfiskefartøy

Norges Fiskarlags landsmøtevedtak 7/01 og 6/07 foreslår at 18 % av den konvensjonelle kvoten tildeles konvensjonelle havfiskefartøy. Dette er den samme kvoteandelen som denne fartøygruppen har hatt i år.

Fiskeridirektøren foreslår at konvensjonelle havfiskefartøy blir tildelt en kvote på 12 466 tonn (18 %).

Erfaring tilsier at alle fartøy utnytter sine fartøykvoter, og det er således ikke behov for å legge inn overregulering. Fartøyene har dessuten anledning til å gjøre bruk av slumpfiskordningen, noe som ytterligere reduserer behovet for overregulering. Det legges til grunn at konvensjonelle havfiskefartøy utnytter gruppekvoten i 2016 og at det dermed ikke er noe kvantum som skal overføres til 2017.

Pr. 22. oktober 2016 er det 88,5292 kvotefaktorer i Konesjons- og deltakerregisteret fordelt på 26 fartøy. Fartøykvoter på 141 tonn hyse pr. kvotefaktor innebærer kvoter uten overregulering.

Fiskeridirektøren foreslår at konvensjonelle havfiskefartøys fiske reguleres med fartøykvoter og at fartøy med kvotefaktor 1,0 får en fartøykvote på 141 tonn hyse.

5.3.2 Forslag til regulering av lukket kystgruppe

Fiskeridirektøren legger til grunn at lukket kystgruppe får samme kvoteandel som i inneværende år, det vil si 74 %, noe som gir en gruppekvote på 51 246 tonn.

Fiskeridirektøren foreslår at lukket kystgruppe får en gruppekvote på 51 246 tonn.

5.3.2.1 Bifangstordning i lukket kystgruppe

De siste årene har kvotesituasjonen vært romslig i lukket kystgruppe, og avsetningen til bifangst har ikke vært utnyttet i særlig grad. Fiskeridirektøren anbefaler å videreføre dagens bifangstadgang. Det vil si at fartøy som har fisket maksimalkvoter eller fartøykvoter, kan ha inntil 30 % bifangst av hyse i de enkelte fangster og ved landing. Fiskeridirektøren mener derimot det er unødvendig å avsette et eget kvantum til kvotemessig dekning av dette kvantumet siden kvoteutnyttelsen av gruppekvoten ikke er 100 %. Dersom det skulle vise seg at fisketakten blir høyere enn antatt, bør det heller bremses på overreguleringen slik at det tas høyde for bifangst innenfor gruppkvotene.

Fiskeridirektøren foreslår at det ikke avsettes et eget kvantum til å dekke bifangst av hyse til i lukket kystgruppe i 2017.

Fiskeridirektøren foreslår videre å tillate inntil 30 % bifangst i hver enkelt fangst og landing for fartøy som er ferdige med fartøy- eller maksimalkvoter. Tillatt bifangst kan justeres ved behov.

5.3.2.2 Gruppekvoter i lukket kystgruppe

Det legges opp til å videreføre reguleringen i lukket kystgruppe med Finnmarksmodellen hvor kystflåten deles inn i fire lengdegrupper etter fartøyenes hjemmelslengde.

Fiskeridirektøren foreslår å benytte Finnmarksmodellen med gruppeinndeling i fire reguleringsgrupper etter hjemmelslengde som vist i tabell 10. Gruppekvotene følger Norges Fiskarlags vedtak fra 2007.

Dette innebærer følgende gruppeandeler og gruppekvoter for 2017:

Tabell 10: Forslag til gruppekvoter i 2017

Lengdegrupper	Andel	Gruppekvoter (tonn)
Under 11 meter hjemmelslengde*	28,2 %	14 451
11 - 14,9 meter hjemmelslengde*	26,0 %	13 324
15 - 20,9 meter hjemmelslengde	29,5 %	15 118
21 - 27,9 meter hjemmelslengde	16,3 %	8 353
Totalt	100,00 %	51 246

*Gruppekvotene påplusses med 530 tonn og 664 tonn før fordeling på fartøynivå, jf. diskusjon i punkt 3.2.2 og rekrutteringskvoter

Det enkelte fartøys kvote beregnes med utgangspunkt i en kvotefaktor som korresponderer med fartøyets hjemmelslengde.

Gruppekvotene må justeres for eventuelt over- eller underfiske av 2016-kvoten. Det er vanskelig å ha noen kvalifisert formening om hvordan fisketakten etter hyse utvikler seg i tiden frem mot årsskiftet, men det er rimelig å anta at det vil stå igjen mer enn de 10 % som hele lukket kystgruppe kan overføre til 2016. I dette regneeksempelet legges det derfor opp til 10 % overføring av 2015-kvoten til 2016 for fartøy under 21 meter hjemmelslengde. Prognoser for forventede overføringer av kvoter går frem av tabell 11.

Tabell 11: Prognose for overføring av kvoter (tonn) i lukket kystgruppe fra 2016 til 2017

Lengdegrupper	Prognose overføring fra 2016 til 2017	Prognose gruppekvoter 2017
Under 11 meter hjemmelslengde	1 406	15 857
11 - 14,9 meter hjemmelslengde	1 296	14 620
15 - 20,9 meter hjemmelslengde	1 471	16 589
21 - 27,9 meter hjemmelslengde		8 353
Totalt	4 173	55 419

5.3.2.3 Fordeling av strukturgevinster og forslag til ny kvotestige

Fiskeridirektøren viser til saksfremstilling i reguleringsmøtet i juni i år der metode for fordeling av strukturgevinster ble beskrevet og ny kvotestige ble foreslått i lukket kystgruppe. Som følge av at Nærings- og fiskeridepartementet i brev datert 30. mai, besluttet at rekrutteringskvotene nå skal belastes jevnt over alle fartøygrupper, valgte Fiskeridirektøren i vårens reguleringsmøte å komme tilbake til saken i neste reguleringsmøte. Det vises til punkt 3.2.2 vedrørende avsatt kvantum til kvotemessig dekning av rekrutteringskvotene. Siden fartøy med rekrutteringskvoter skal reguleres likt med øvrige fartøy i lukket kystgruppe, kan strukturgevinstene fordeles i henhold til forslaget i vårens reguleringsmøte.

Strukturvoteordningen for kystflåten baserer seg på hjemmelslengde. Når fartøy strukturerer, avkortes kvoten med 20 % som tilfaller hjemmelslengdegruppen som helhet. Fartøy under 11 meter hjemmelslengde har ikke mulighet til å strukturere, noe som medfører 100 % avkortning på alle fartøy som går ut av andre årsaker. Disse avkortningene på henholdsvis 20 % og 100 % omtales i denne sammenhengen som strukturgevinster.

Forutsetningen for strukturvoteordningen var at strukturgevinster skulle komme de øvrige fartøyene i lengdegruppen til gode. Strukturgevinsten fordeles ved å foreta en justering av kvotefaktorene i stigen tilsvarende strukturgevinsten innenfor hver lengdegruppe.

Det legges til grunn at gruppeandelene i lukket kystgruppes fiske etter hyse skal følge etablerte fordelingsnøkler, det vil si fordelingen i Norges Fiskarlag sitt landsmøtevedtak av 2007. Dette innebærer følgende fordeling i lukket kystgruppe:

Tabell 12: Gruppeandeler i lukket kystgruppe i fisket etter hyse nord for 62°N

Hjemmelslengde	Andel*
Under 11 m	28,2 %
11 - 14,9 m	26,0 %
15 - 20,9 m	29,5 %
21 - 27,9 m	16,3 %
Totalt	100,0 %

* Følger Norges Fiskarlags Landsmøtevedtak av 2007 (omregnet til 11-metersgrense)

Fordeling av strukturgevinster og inndekning i forhold til rekrutteringskvoter gjøres slik at summen av kvotefaktorene i de enkelte hjemmelslengdegruppene delt på den totale summen av kvotefaktorene tilsvarer gruppeandelene vedtatt av landsmøte 2007.

Strukturgevinster frem til 15. november 2006 er fordelt tidligere, mens strukturgevinster som det foreløpig ikke er tatt høyde for nå må fordeles. Lukket kystgruppe har hatt en netto reduksjon på 541 deltakeradganger i perioden 15. november 2006 til 1. april 2016. 509 deltakeradganger er gått ut i henhold til strukturvoteordningen og 102 fartøy har gått ut av andre årsaker som for eksempel kondemneringsordningen, mens det har funnet sted 70 nytildelinger (rekrutteringskvoter).

Tabell 13 gir oversikt over antall fartøy som har gått ut som følge av strukturvoteordningen fordelt på hjemmelslengdegrupper i perioden 15. november 2006 til 1. april 2016:

Tabell 13: Antall fartøy som har gått ut i strukturvoteordningen i perioden 15. november 2006 til 1. april 2016 i lukket kystgruppe

Hjemmelslengde	Antall utgåtte fartøy
Under 11 m*	84
11 - 14,9 m	249
15 - 20,9 m	110
21 - 27,9 m	66
Totalt	509

*Gruppeinndelingen i Finnmarksmodellen ble endret fra og med 2008 fra 10 til 11 meter

I perioden 2010 til 2016 er det tildelt 70 rekrutteringskvoter i lukket kystgruppes fiske etter torsk, hyse og sei nord for 62°N. Rekrutteringskvotene utgjør totalt 187,7 kvotefaktorer i fisket etter hyse, jf. tabell 14.

Tabell 14: Sum kvotefaktorer rekrutteringskvoter i perioden 2010 til 2016 i lukket kystgruppes fiske etter hyse nord for 62°N

Hjemmelslengde	Sum kvotefaktorer rekrutteringskvoter
Under 11 m	80,3000
11 - 14,9 m	107,4000
Totalt	187,7000

Summen av kvotefaktorene utgjorde 9 141,69 pr. 15. november 2006 etter fordeling av strukturgevinster. Antall kvotefaktorer øker med 187,70 til 9 329,39 som følge av nytildelinger (rekrutteringskvoter).

Pr. 1. april 2016 utgjør summen av kvotefaktorene i lukket kystgruppe 8 582,83. Det vil si at det er 746,56 kvotefaktorer til fordeling. For å tilfredsstille fordelingsnøkkelen i landsmøtevedtak av 2007 er det i tillegg behov for en oppjustering av de individuelle kvotefaktorene (208 kvotefaktorer).

Tabell 15 viser antall kvotefaktorer pr. 15. november 2006 og 1. april 2016.

Tabell 15: Antall kvotefaktorer 15. november 2006 og 1. april 2016 i lukket kystgruppes fiske etter hyse nord for 62°N

Hjemmels- lengde	Sum kvotefaktorer 15.11.2006	Sum kvotefaktorer 01.04.2016	Sum kvotefaktorer etter fordeling av strukturgevinst
Under 11 m	1 214,9000	2 347,9020	2 685,2566
11 - 14,9 m	3 700,1500	2 312,0940	2 484,2394
15 - 20,9 m	2 666,9000	2 488,3740	2 809,7986
21 - 27,9 m	1 559,7400	1 434,4600	1 558,0955
Totalt	9 141,6900	8 582,8300	9 537,3900

*Kvotefaktorene i 2006 fulgte 10-metersgrensen i Finnmarksmodellen

Tabell 16 viser gjeldende kvotestige, ny kvotestige som foreslås fra 1. januar 2017, samt den prosentvise endringen i hver lengdegruppe utgjør.

Tabell 16: Gjeldende og ny kvotestige, samt prosentvis økning i lukket kystgruppes fiske etter hyse nord for 62°N

Hjemmels- lengde	Gjeldende kvotestige	Ny kvotestige fra 01.01.2017	Prosentvis økning
Under 7 meter	1,12	1,2810	14,37 %
7 - 7,9	1,31	1,4983	
8 - 8,9	1,56	1,7842	
9 - 9,9	1,93	2,2074	
10 - 10,9	2,06	2,3560	
11 - 11,9	2,85	3,0622	7,45 %
12 - 12,9	3,38	3,6317	
13 - 13,9	4,10	4,4053	
14 - 14,9	4,67	5,0178	
15 - 20,9	7,83	8,8415	12,92 %
21 - 27,9	7,83	8,5049	8,62 %

Fiskeridirektøren foreslår at strukturgevinstene fordeles ved å foreta en justering av kvotefaktorene slik det fremgår av tabell 16 ovenfor.

Fiskeridirektøren foreslår at den nye kvotestigen har virkning fra 1. januar 2017.

5.3.2.4 Ny modell for overregulering

Nærings- og fiskeridepartementet har bedt Fiskeridirektoratet om å legge frem en ny reguleringsmodell for fartøy under 11 meter hjemmelslengde i torskefiskeriene der overreguleringen trappes gradvis ned jo større faktisk lengde fartøyene har. Dagens modell differensierer på overreguleringen med hel overregulering for fartøy som har en største lengde under 11 meter og halv overregulering for fartøy som har en største lengde på eller over 11 meter. Det vises til foreslått reguleringsmodell i lukket kystgruppes fiske etter torsk i sak 7, avsnitt 5.4.2.3. Siden kvotesituasjonen for enkelte reguleringsgrupper er romsligere og overreguleringen dermed er høyere, kan foreslått reguleringsmodell i fisket etter torsk bli for drastisk i fisket etter hyse. En mulig differensiering av overreguleringen i lukket kystgruppes fiske etter hyse kan være som følger:

Tabell 17: Modeller for overregulering i lukket kystgruppes fiske etter hyse nord for 62°N

Hjemmelslengde	Største lengde	Overregulering i gjeldende modell	Overregulering i ny modell
Under 11 m	Under 11 m	Hel overregulering	Hel overregulering
	11 - 14,9 m	Halv overregulering	Trekvart overregulering
	15 - 20,9 m		Halv overregulering
	Over 21 m		Kvart overregulering
11 - 14,9 m	Under 11 m	Hel overregulering	Hel overregulering
	Over 11 m	Halv overregulering	Halv overregulering
15 - 20,9 m	Under 11 m	Hel overregulering	Hel overregulering
	Over 11 m	Halv overregulering	Halv overregulering
21 - 27,9 m	Under 11 m	Hel overregulering	Hel overregulering
	Over 11 m	Halv overregulering	Halv overregulering

5.3.2.5 Kvoter og overregulering i lukket kystgruppe

Deltakelse og utnyttning av hysekvotene i kystflåten er svært varierende og avhengig av innsiget av hyse i fjorder og kystnære strøk. Fisketakten påvirkes også av hvor omfattende innblanding av hyse er i fisket etter torsk. Værforholdene i hovedsesongen har også vesentlig betydning for kvoteutnyttelsen, særlig for de mindre fartøyene.

Disponibel kvote for hele lukket kystgruppe vil utgjøre 55 419 tonn, gitt prognose i tabell 11. I tillegg vil trolig årets bifangstavsetning på 6 000 kunne tilføres lukket kystgruppe i sin helhet gjennom kvotefleksibilitetsordningen. Disponibel kvote i 2017 vil med andre ord ligge omtrent på samme nivå som for inneværende år. Fartøygruppen vil ikke klare å ta årets gruppekvote til tross for høy overregulering og perioder med fritt fiske. Dette betyr at overregulering fra inneværende år må settes betydelig opp fra årets start.

Fiskeridirektøren ber reguleringsmøtet diskutere valg av reguleringsmodell for overregulering i lukket kystgruppe for fartøy under 11 meter hjemmelslengde.

Nedenfor følger en gjennomgang av maksimalkvotene til fartøyene ved å velge ny modell eller å beholde gjeldende modell for overregulering.

Maksimalkvoter i ny reguleringsmodell

Gruppekvote av hyse foreslås utdelt som maksimalkvoter med varierende grad av overregulering fra årets begynnelse, og med garanterte kvoter uten overregulering i bunn. Foreslått overregulering går frem av tabell 18.

Tabell 18: Forslag til overregulering i lukket kystgruppes fiske etter hyse i 2017 i ny reguleringsmodell

Hjemmelslengde	Største lengde	Overregulering
Under 11 m	Under 11 m	2 000 %
	11 - 15 m	1 500 %
	15 – 21 m	1 000 %
	Over 21 m	500 %
11 - 14,9 m	Under 11 m	1 000 %
	Over 11 m	500 %
15 - 20,9 m	Under 11 m	600 %
	Over 11 m	300 %
21 - 27,9 m	Under 11 m	300 %
	Over 11 m	150 %

Gitt ny reguleringsmodell og overregulering foreslått i tabell 18, så vil kvotene i lukket kystgruppe i 2017 fremgå av tabell 19 og 20:

Tabell 19: Maksimalkvoter (rundvekt tonn) lukket kystgruppe på og over 11 meter hjemmelslengde i ny reguleringsmodell i 2017

Hjemmelslengde	Kvotefaktor	Maksimalkvote største lengde under 11 m	Maksimalkvote største lengde over 11 m	Herav garantert kvote
11 - 11,9	3,0622	207,2	113,0	18,8
12 - 12,9	3,6317	245,8	134,1	22,3
13 - 13,9	4,4053	298,1	162,6	27,1
14 - 14,9	5,0178	339,6	185,2	30,9
15 - 15,9	8,8415	365,4	208,8	52,2
16 - 16,9	8,8415	365,4	208,8	52,2
17 - 17,9	8,8415	365,4	208,8	52,2
18 - 18,9	8,8415	365,4	208,8	52,2
19 - 19,9	8,8415	365,4	208,8	52,2
20 - 20,9	8,8415	365,4	208,8	52,2
21 - 21,9	8,5049	182,4	114,0	45,6
22 - 22,9	8,5049	182,4	114,0	45,6
23 - 23,9	8,5049	182,4	114,0	45,6
24 - 24,9	8,5049	182,4	114,0	45,6
25 - 25,9	8,5049	182,4	114,0	45,6
26 - 26,9	8,5049	182,4	114,0	45,6
27 - 27,9	8,5049	182,4	114,0	45,6

Tabell 20: Maksimalkvoter (rundvekt tonn) i lukket kystgruppe under 11 meter hjemmelslengde i ny reguleringsmodell i 2017

Hjemmelslengde	Kvotefaktor	Maksimalkvote største lengde under 11 m	Maksimalkvote største lengde 11 - 14,9 m	Maksimalkvote største lengde 15 - 20,9 m	Maksimalkvote største lengde over 21 m	Herav garantert kvote
under 7 meter	1,2810	164,2	125,1	86,0	46,9	7,8
7 - 7,9	1,4983	192,0	146,3	100,6	54,9	9,1
8 - 8,9	1,7842	228,7	174,2	119,8	65,3	10,9
9 - 9,9	2,2074	282,9	215,5	148,2	80,8	13,5
10 - 10,9	2,3560	301,9	230,0	158,2	86,3	14,4

Maksimalkvoter i gjeldende reguleringsmodell

Gruppekvote av hyse foreslås utdelt som maksimumkvoter med varierende grad av overregulering fra årets begynnelse, og med garanterte kvoter uten overregulering i bunn. Foreslått overregulering går frem av tabell 21.

Tabell 21: Forslag til overregulering i lukket kystgruppes fiske etter hyse i 2017 i gjeldende reguleringsmodell

Hjemmelslengde	Største lengde	Overregulering
Under 11 m	Under 11 m	2 000 %
	Over 11 m	1 000 %
11 - 14,9 m	Under 11 m	1 000 %
	Over 11 m	500 %
15 - 20,9 m	Under 11 m	600 %
	Over 11 m	300 %
21 - 27,9 m	Under 11 m	300 %
	Over 11 m	150 %

I gjeldende reguleringsmodell og med overregulering som foreslått i tabell 21, så vil kvotene i lukket kystgruppe fremgå av tabell 22 i 2017:

Tabell 22: Maksimalkvoter (rundvekt tonn) lukket kystgruppe i gjeldende reguleringsmodell i 2017

Hjemmels- lengde	Kvotefaktor	Maksimalkvote største lengde under 11 m	Maksimalkvote største lengde over 11 m	Herav garantert kvote
under 7 meter	1,2810	164,2	86,0	7,8
7 - 7,9	1,4983	192,0	100,6	9,1
8 - 8,9	1,7842	228,7	119,8	10,9
9 - 9,9	2,2074	282,9	148,2	13,5
10 - 10,9	2,3560	301,9	158,2	14,4
11 - 11,9	3,0622	207,2	113,0	18,8
12 - 12,9	3,6317	245,8	134,1	22,3
13 - 13,9	4,4053	298,1	162,6	27,1
14 - 14,9	5,0178	339,6	185,2	30,9
15 - 15,9	8,8415	365,4	208,8	52,2
16 - 16,9	8,8415	365,4	208,8	52,2
17 - 17,9	8,8415	365,4	208,8	52,2
18 - 18,9	8,8415	365,4	208,8	52,2
19 - 19,9	8,8415	365,4	208,8	52,2
20 - 20,9	8,8415	365,4	208,8	52,2
21 - 21,9	8,5049	182,4	114,0	45,6
22 - 22,9	8,5049	182,4	114,0	45,6
23 - 23,9	8,5049	182,4	114,0	45,6
24 - 24,9	8,5049	182,4	114,0	45,6
25 - 25,9	8,5049	182,4	114,0	45,6
26 - 26,9	8,5049	182,4	114,0	45,6
27 - 27,9	8,5049	182,4	114,0	45,6

Fiskeridirektøren stiller spørsmål om hvorvidt det er hensiktsmessig å gå over til en ny reguleringsmodell for overregulering i fisket etter hyse. Fartøy under 11 meter hjemmelslengde har en romslig kvotesituasjon og klarer ikke ta tildelt gruppekvote. Dette innebærer i realiteten fritt fiske store deler av året. Fiskeridirektøren ser i tillegg behovet for forenkling og mener at ny reguleringsmodell gjør reguleringen mer komplisert.

Fiskeridirektøren tilrår å videreføre gjeldende reguleringsmodell og foreslår maksimalkvoter med garanterte kvoter i bunn i lukket kystgruppe i 2017 som fremgår av tabell 22.

5.3.3 Forslag til regulering av åpen kystgruppe

Fiskeridirektøren foreslår at fartøy i åpen gruppe får tilsvarende andel av konvensjonell kvote som i inneværende år, det vil si 8 %. Dette utgjør 5 540 tonn.

I år har fartøy i åpen gruppe hatt fritt fiske etter hyse med et garantert kvantum i bunn.

Fiskeridirektøren foreslår at fartøy i åpen gruppe gis et fritt fiske innenfor gruppekvoten i 2017.

Fiskeridirektøren foreslår videre å fastsette garanterte kvoter dersom det mot formodning skulle være nødvendig å stoppe fiske. Kvotene fremgår av tabellen nedenfor.

Tabell 23: Forslag til kvoter (tonn) for fartøy i åpen kystgruppe 2017

Fartøylengde	Kvotefaktor	Maksimalkvoter	Herav garantert
Under 8 m	1,0	Fritt fiske	4
8 – 9,99 m	1,4	Fritt fiske	6
Over 10 m	1,6	Fritt fiske	6