

SAK 13/2015



REGULERING AV FISKET ETTER TORSK NORD FOR 62°N I 2016

Fiskeridirektøren har forelagt forslaget til regulering av fisket etter torsk nord for 62°N og kysttorsk i 2016 for Sametinget som ledd i gjennomføringen av konsultasjonsavtalen mellom Sametinget og statlige myndigheter. Sametingets innspill vil bli lagt ved i sin helhet.

1 SAMMENDRAG

Bestanden av torsk ligger stabilt på et høyt nivå, og på 45. sesjon i Den blandete norsk-russiske fiskerikommisjon ble det besluttet å videreføre inneværende års kvotenivå. De høye torskekvotene vil ha betydning for avviklingen av andre fiskerier, og vil også stille krav til aktører både på sjø og land for å få til en god ressursutnyttelse og verdiskapning i alle ledd.

På 44. sesjon i Den blandete norsk-russiske fiskerikommisjon ble det i den gjensidige fiskeriavtalen for 2015 åpnet opp for kvotefleksibilitet mellom kvoteår på inntil 10 % i fisket etter torsk og hyse fra og med 2015. Fiskeridirektøren viser til behandling av saken om innføring av kvotefleksibilitet mellom kvoteår i torskefiskeriene i sak 5 i reguleringsmøtet i juni i år hvor det ble besluttet å innføre kvotefleksibilitet på gruppenivå for 2015. Fiskeridirektøren anbefaler å videreføre ordningen med kvotefleksibilitet på gruppenivå også i 2016.

Fiskeridirektøren legger opp til en videreføring av avsetningen på 7 000 tonn torsk til ungdoms- og rekreasjonsfisket. Avsetningen skal dekke både registrert og uregistrert fangst i fritids- og turistfiske. Fiskeridirektøren legger til grunn at ordningen med kvotebonus for levende lagring av torsk skal videreføres og foreslår å avsette 4 000 tonn til kvotebonus for levende lagring også i 2016. Kystfiskekvoten på 3 000 tonn videreføres. Behovet for avsetning til forsknings- og forvaltningsformål i 2016 er ikke kjent, og fastsettes endelig rett før årsskiftet. Fiskeridirektøren legger derfor til grunn at inneværende års avsetninger er det beste estimatet for avsetning i 2016.

Havfiskeflåten foreslås gitt fartøykvoter uten overregulering, mens det i kystflåten må vurderes hvilken grad av overregulering av garanterte kvoter som er hensiktsmessig i en reguleringsmodell med kvotefleksibilitet på gruppenivå.

Fiskeridirektøren mener at kvotefleksibilitet mellom kvoteår ikke er det best egnede virkemiddelet for å oppnå målsettingen om å utjevne landingsmønsteret i fisket etter torsk. Ferskfiskordningen er et mer treffsikkert og målrettet virkemiddel og foreslår derfor å videreføre ferskfiskordningen på samme nivå som inneværende år.

Fiskeridirektøren foreslår i tråd med innspill fra Fjordfiskerikommisjonen og Sametinget, at kystfiskekvoten bør settes på et nivå som tilsvarer garantert kvote for fartøy under 11 meter hjemmelslengde i lukket kystgruppe fra årets begynnelse.

Fiskerinæringen har kommet med innspill vedrørende muligheten for å tillate oppsamlingspose ved fiske etter reker i Smutthullet. Fiskeridirektøren viser til at bifangst av hvitfisk i dette fiskeriet i tilfellet må ha kvotemessig dekning og dermed har fordelingsmessige effekter mellom fartøygrupper i blant annet fisket etter torsk.

For øvrig innebærer reguleringsforslaget i det vesentlige en videreføring av årets opplegg.

Fiskeridirektøren ønsker at reguleringsmøtet blant annet skal diskutere:

- Størrelse på avsetninger
- Regulering av kystfiskekvoten
- Regulering av ferskfiskordningen
- Kvoteavregning i forbindelse med levende lagring av torsk
- Størrelse på overregulering i kystgruppens fiske etter torsk i en modell ned kvotefleksibilitet på gruppenivå
- Kvotemessig dekning av bifangst av hvitfisk ved fiske etter reker i Smutthullet

Fiskeridirektøren ser behovet for forenkling, men erkjenner at det er mange næringspolitiske hensyn som må vektlegges ved regulering av torskefisket. Fiskeridirektøren ønsker synspunkt på om og eventuelt hvordan man skulle grepet an en forenklingsprosess.

2 GENERELT OM TORSK

2.1 FISKET I 2014

Tabell 1 gir en oversikt over kvoter, fangst og førstehåndsverdi av torsk nord for 62°N i 2014. Totalt ble det landet ca. 472 000 tonn torsk i 2014, noe som innebærer et overfiske av torskekvoten på ca. 5 200 tonn og det vil si 1,1 %. Overfisket skyldes fiske i den minste kystflåten som fortsatte sitt fiske innenfor garanterte kvoter etter stopp i det frie fisket og stopp i fiske innenfor maksimalkvoter.

Tabell 1: Gruppekvoter, fangst og førstehåndsverdi år 2014

Fartøygrupper	Kvote (tonn)	Fangst (tonn)	Rest (tonn)	Utnyttelse (%)	Verdi (1.000 kr)
Trål totalt	146 527	146 869	-342	100,2 %	1 754 079
Gruppekvote torske-trål	145 777	145 887	-110	100,1 %	1 743 921
Avsetning seitrål	750	982	-232	130,9 %	10 158
Konvensjonelle fartøygrupper totalt	305 199	313 898	-8 699	102,9 %	2 789 293
Lukket kystgruppe ¹ :	237 977	244 868	-6 891	102,9 %	2 030 674
<i>Fartøy under 11 meter hjemmelslengde</i>	<i>59 178</i>	<i>69 130</i>	<i>-9 952</i>	<i>116,8 %</i>	<i>604 573</i>
<i>Fartøy 11 - 14,9 meter hjemmelslengde</i>	<i>56 592</i>	<i>58 373</i>	<i>-1 781</i>	<i>103,1 %</i>	<i>543 456</i>
<i>Fartøy 15 - 20,9 meter hjemmelslengde</i>	<i>57 631</i>	<i>55 831</i>	<i>1 800</i>	<i>96,9 %</i>	<i>516 310</i>
<i>Fartøy over 21 meter hjemmelslengde</i>	<i>38 555</i>	<i>38 303</i>	<i>252</i>	<i>99,3 %</i>	<i>366 335</i>
<i>Ferskfiskordning lukket gruppe³</i>	<i>26 021</i>	<i>23 231</i>	<i>2 790</i>	<i>89,3 %</i>	
Konvensjonelle havfiskefartøy:	38 109	37 930	179	99,5 %	511 572
Åpen kystgruppe:	29 113	31 100	-1 987	106,8 %	247 047
<i>Fartøy åpen kystgruppe</i>	<i>25 929</i>	<i>29 063</i>	<i>-3 134</i>	<i>112,1 %</i>	<i>247 047</i>
<i>Ferskfiskordning åpen kystgruppe³</i>	<i>3 184</i>	<i>2 037</i>	<i>1 147</i>	<i>64,0 %</i>	
Bonus levendelagring	4 000	1 892	2 108	47,3 %	20 607
Forskning og forvaltning	513	274	239	53,4 %	2 905
Rekreasjons- og ungdomsfiske²	7 000	7 000		100,0 %	9 615
Kystfiskekvoten³	3 000	703	2 297	23,4 %	
Avsetning innblanding av torsk i loddefisket	200	350	-150	175,0 %	
Annet⁴		645	-645		5 089
Totalt	466 439	471 631	-5 192	101,1 %	4 581 588

Kilde: Landings- og sluttседdelregisteret i Fiskeridirektoratet og statistikk fra Norges Råfisklag pr. 15. oktober 2015

¹ Fangst føres på hjemmelslengde til fartøy som lander fangsten og tar ikke hensyn til leiefartøyordningen

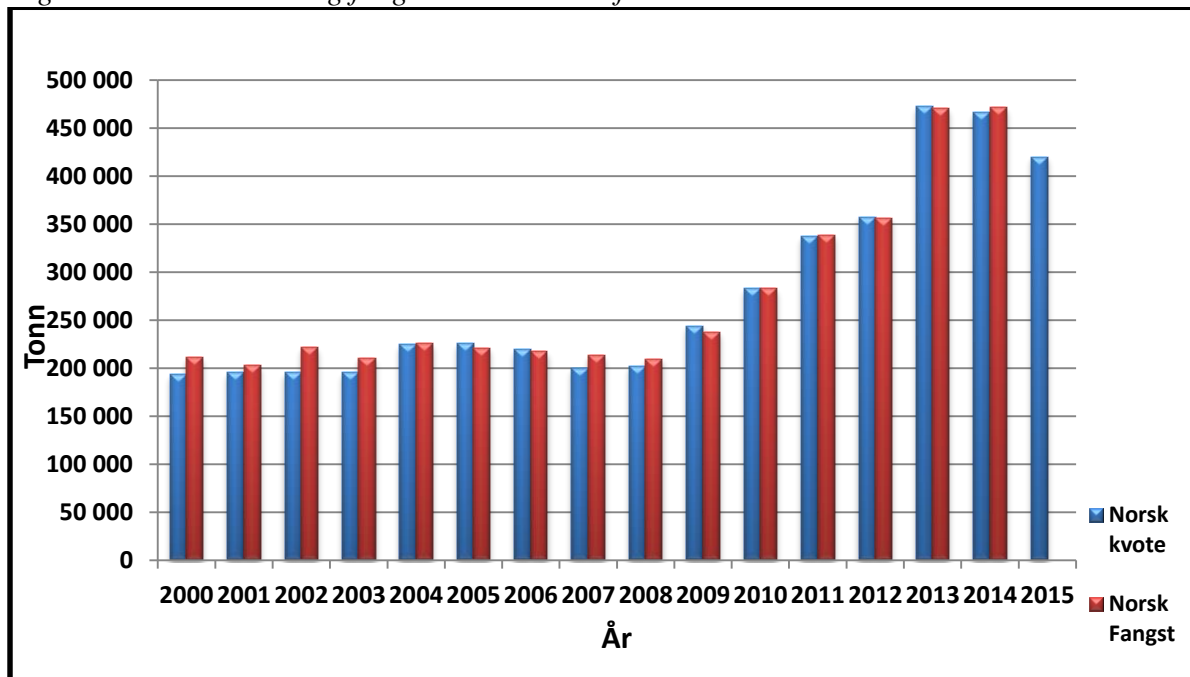
² Registrert ungdoms- og rekreasjonsfiske utgjør 1 051 tonn, men det legges til grunn at hele avsetningen ble tatt

³ Ved fiske innenfor ferskfiskordningen og kystfiskekvoten spesifiseres det ikke verditall på de ulike ordningene, men verdien oppgis som aggregerte tallstørrelser innenfor åpen og lukket kystgruppe totalt for alle kvoteordninger

⁴ Fangst som ikke kan plasseres på gyldige fiskeritillatelser

Figur 1 viser norsk totalkvote og fangst av torsk nord for 62°N i årene 2000 til 2015.

Figur 1: Norske kvoter og fangst av torsk nord for 62°N 2000 til 2015



Kilde: Landings- og sluttseddelseregistret i Fiskeridirektoratet pr. 15. oktober 2015

Det ble i løpet av 2014 overført 22 704 tonn fra avsetningen til tredjeland til nasjonal kvote, og norsk kvote ble da 466 439 tonn torsk.

Det er estimert 25 268 tonn torsk landet innenfor ferskfiskordningen i åpen og lukket kystgruppe i 2014, hvorav 2 037 tonn er beregnet landet på ordningen i åpen kystgruppe.

Det ble avsatt 4 000 tonn til dekning av kvotebonus ved levende lagring av torsk i fisket med konvensjonelle redskap i 2014, og levende lagret fangst ble avregnet med 50 % av kvantumet på sluttseddelen. 3 784 tonn er registrert landet som levende lagret fangst med konvensjonelle redskap i kystgruppen, og kvotebonusen utgjør 1 892 tonn.

Torsketrålerne ble regulert med fartøykvoter uten overregulering. Som følge av høy innblanding av torsk i fangstene, overfisket seitrålerne avsetningen på 750 tonn med ca. 230 tonn. Kvoteutnyttelsen for trålerne samlet lå på ca. 100,2 % i 2014.

Fartøy som fisket med konvensjonelle redskaper overfisket gruppekvote og ferskfiskordning med ca. 8 700 tonn i 2014. Situasjonen i landindustrien ble vanskelig høsten 2014 som følge av at så mange fartøy i kystflåten hadde avsluttet årets fiske etter torsk. Fiskeridirektoratet besluttet i samråd med fiskerinæringen i oktober å reforede ubenyttede tredjelandskvoter og andre restkvoter til kystflåten slik at de kunne bidra til å forsyne landindustrien med ferskt råstoff i høstmånedene. Ferskfiskordningen ble styrket med 7 704 tonn torsk i oktober, og det ble innført perioder med tillatt fangst innenfor ferskfiskordningen på torsk på inntil 90 % på ukebasis.

Konvensjonelle havfiskefartøy ble fra årets begynnelse regulert med fartøykvoter uten overregulering, og det ble ikke foretatt kvoteøkninger i løpet av året. Det gjenstod ca. 180 tonn av gruppekvoten ved årets slutt.

Justert for ferskfiskordningen endte overfisket i lukket kystgruppe samlet på ca. 6 900 tonn i 2014. I fartøygruppen under 11 meter hjemmelslengde utgjorde overfisket ca. 10 000 tonn, mens det i fartøygruppen mellom 11 og 15 meter fant sted et overfiske på ca. 1 800 tonn. Overfisket skyldes i all hovedsak fritt fiske fra årets start og fiske innenfor overregulerte garanterte kvoter i etterkant hvor myndigheten ikke hadde mulighet til å stoppe fisket. I fartøygruppene over 15 meter hjemmelslengde gjenstod ca. 2 000 tonn i ubenyttet kvote ved årets slutt. Restkvotene her skyldes i hovedsak at fartøy som hadde spart kvoter til høsten, ikke fikk utnyttet disse fullt ut da ferskfiskprosenten lå høyt og fangsten ble bokført der.

Justert for fiske innenfor ferskfiskordningen og kystfiskekvoten endte overfisket i åpen kystgruppe samlet på ca. 2 000 tonn da det ble fisket innenfor garanterte kvoter og maksimalkvoter etter at fisket ble stoppet.

Det ble avsatt 3 000 tonn til eiere av fartøy i åpen kystgruppe som omfattes av Sametingets søkerbaserte tilskuddsordning, heretter kalt kystfiskekvoten, og det ble fisket ca. 700 tonn på denne ordningen i 2014. I samråd med Sametinget ble det foretatt to kvoteøkninger i april og mai for å legge til rette for at avsetningen skulle utnyttes.

2.2 KVOTER OG FANGST I 2015

2.2.1 Kvoter i 2015

Norge og Russland ble enige om en totalkvote på 915 000 tonn, inkludert 21 000 tonn «murmanskorsk» og 21 000 tonn kystorsk. Av totalkvoten er 124 520 tonn avsatt til tredjeland, og det resterende er delt likt mellom Norge og Russland. Etter en overføring på 6 000 tonn fra Russland til Norge er fordelingen som følger:

Tabell 2: Kvotesituasjonen for 2015

Land	Kvote (tonn)
Norge	401 240
Russland	389 240
Tredjeland	124 520
Sum	915 000

Det er allerede ved årsskiftet tilbakeført 13 680 tonn torsk fra kvote avsatt til tredjeland til nasjonal kvote, og den nasjonale kvoten på torsk utgjør nå 414 920 tonn. Etter kvotebytte med EU, Færøyene, Island og Grønland gjenstår 462 tonn som er ufordelt.

Av den norske kvoten er 749 tonn disponert til skole, forskning og lærlingkvoter. Det er dessuten avsatt 7 000 tonn til ungdomsfiskeordningen og rekreasjonsfiske, 3 000 tonn til oppfølging av Kystfiskeutvalget og 4 000 tonn til kvotebonus for levende lagring av torsk. Videre er 500 tonn avsatt for å dekke innblanding av torsk i fisket etter lodde. 3 680 tonn er

avsatt til havfiskeflåten for manglende adgang i EU-sonen i 2014. Den resterende kvoten på 395 991 tonn er fordelt etter den vedtatte «trålstigen» med 130 677 tonn (33 %) til trålere og 265 314 tonn (67 %) til fartøy som fisker med konvensjonelle redskaper.

Tabell 3 viser kvotefordeling på de ulike gruppene i 2015:

Tabell 3: Gruppekvoter i 2015

Fartøygrupper*	Kvoter i tonn
Torsketrål	129 927
Seitrål	750
Sum trål	130 677
Konvensjonelle havfiskefartøy	33 987
Lukket kystgruppe	188 912
Åpen kystgruppe	23 115
Avsetning til ferskfiskordning	19 300
Sum konvensjonelle redskaper	265 314

*I tillegg kommer 3 680 tonn som følge av kompensasjon til havfiskeflåten for manglende adgang i EU-sonen i 2014

2.2.2 Status i fisket i 2015

Tabell 4 gir en oversikt over kvoter, fangst og førstehandsverdi av torsk nord for 62°N i 2015. Omtrent 86 % av kvoten er oppfisket pr. 29. oktober, og det betyr at det gjenstår ca. 60 000 tonn. På tilsvarende tidspunkt i fjor var omtrent 88 % av kvoten er oppfisket, og det vil si at det gjenstod ca. 55 000 tonn.

Som følge av beslutningen på 44. sesjon i Den blandete norsk-russiske fiskerikommisjon vedrørende innføring av kvotefleksibilitet mellom kvoteår på inntil 10 % i fisket etter torsk fra og med 2015, gir dette partene følgende handlingsrom og forpliktelser:

- En anledning til å overføre inntil 10 % ubenyttet kvantum til neste år. En eventuell overføring kommer i tillegg til partens kvote neste år.
- En anledning til å fiske inntil 10 % mer enn kvoten inneværende år. Alt kvantum fisket over kvoten skal trekkes fra partens kvote neste år.

På 45. sesjon i Den blandete norsk-russiske fiskerikommisjon besluttet partene at den maksimalt tillatte overføringssandelen på 10 % av partenes nasjonale torskekvote beregnes fra kvotestørrelsene angitt i vedlegg 3 til protokollen. Dette innebærer at kvoter avsatt til forskning og tredjeland ikke inngår i beregningsgrunnlaget for kvotefleksibilitet. For Norge gir dette mulighet for å overføre inntil 39 424 tonn av torskekvoten fra 2015 til 2016 og omvendt fra 2016 til 2015 ved forskuttering.

Vi viser til sak 5 i reguleringsmøtet 4. juni 2015, hvor spørsmålet om å innføre kvotefleksibilitet mellom kvoteår i torskefiskeriene nord for 62°N ble drøftet. Når det gjelder kvotefleksibilitet i fisket etter torsk i 2015, ble det besluttet å innføre slik fleksibilitet på gruppenivå fra og med inneværende år.

For havfiskeflåten (trålere og konvensjonelle havfiskefartøy) gjenstår ca. 57 000 tonn hittil i år mot ca. 45 000 på tilsvarende tidspunkt i 2014. For hele kystgruppen totalt er gruppekvoteene overfisket med ca. 1 100 tonn pr. 29. oktober.

Tabell 4: Gruppekvoter, fangst og førstehandsverdi år 2015

Fartøygrupper	Kvote (tonn)	Fangst (tonn)	Rest (tonn)	Utnyttelse (%)	Verdi (1.000 kr)
Trål totalt	130 677	88 078	42 599	67,4 %	1 263 771
Gruppekvote torsketrål	129 927	86 941	42 986	66,9 %	1 246 028
Avsetning seitrål	750	1 137	-387	151,6 %	17 743
Konvensjonelle fartøygrupper totalt	265 314	255 466	9 848	96,3 %	2 958 825
Lukket kystgruppe ¹ :	206 112	207 009	-897	100,4 %	2 333 122
<i>Fartøy under 11 meter hjemmelslengde</i>	52 744	58 209	-5 465	110,4 %	663 866
<i>Fartøy 11 - 14,9 meter hjemmelslengde</i>	50 440	50 565	-125	100,2 %	602 718
<i>Fartøy 15 - 20,9 meter hjemmelslengde</i>	51 365	47 451	3 914	92,4 %	610 562
<i>Fartøy over 21 meter hjemmelslengde</i>	34 363	34 003	360	99,0 %	455 976
<i>Ferskfiskordning lukket kystgruppe³</i>	17 200	16 781	419	97,6 %	
Konvensjonelle havfiskefartøy:	33 987	23 004	10 983	67,7 %	361 876
Åpen kystgruppe:	25 215	25 453	-238	100,9 %	263 827
<i>Fartøy åpen kystgruppe</i>	23 115	23 447	-332	101,4 %	263 827
<i>Ferskfiskordning åpen kystgruppe³</i>	2 100	2 006	94	95,5 %	
Bonus levende lagring	4 000	2 874	1 126	71,9 %	36 516
Forskning og forvaltning	749	195	554	26,0 %	2 383
Rekreasjons- og ungdomsfiske²	7 000	7 000		100,0 %	9 114
Kystfiskekvoten³	3 000	466	2 534	15,5 %	
Avsetning innblanding av torsk i loddefisket	500	370	130	74,0 %	
Kompensasjon havfiskeflåten⁴	3 680		3 680		
Annet⁵		303	-303		3 125
Totalt	414 920	354 752	60 168	85,5 %	4 273 734

Kilde: Landings- og sluttседdelregisteret i Fiskeridirektoratet og statistikk fra Norges Råfisklag pr. 29. oktober 2015

¹ Fangst føres på hjemmelslengde til fartøy som lander fangsten og tar ikke hensyn til leiefartøyordningen

² Registrert ungdoms- og rekreasjonsfiske utgjør 805 tonn, men det legges til grunn at hele avsetningen tas

³ Ved fiske innenfor ferskfiskordningen og kystfiskekvoten spesifiseres det ikke verditall på de ulike ordningene, men verdien oppgis som aggregerte tallstørrelser innenfor åpen og lukket kystgruppe totalt for alle kvoteordninger

⁴ Fangst på denne avsetningen føres på fartøykvotene og avsetning seitrål

⁵ Fangst som ikke kan plasseres på gyldige fiskeritillatelser

Det er også i år avsatt 4 000 tonn til en ordning med kvotebonus for fartøy som leverer levende lagret torsk, og levende lagret torsk kvoteavskrives med 50 % på fartøyets kvote. Hittil er det landet 5 748 tonn torsk gjennom denne ordningen (fartøy i lukket kystgruppe), og 23 fartøy har deltatt i ordningen. Dette gir en kvotebonus på 2 874 tonn.

En nærmere redegjørelse av utviklingen i fisket i de ulike fartøygruppene blir gjort i kapittel 2.3.

2.3 ERFARINGER FRA REGULERINGENE I 2015

2.3.1 Trålgruppen

Etter avsetning til seitrålerne tilsvarende 750 tonn torsk, er torsketrålernes gruppekvote på 129 927 tonn torsk.

Torsketrålernes gruppekvote av torsk er fordelt som fartøykvoter uten overregulering. Fartøy med kvotefaktor 1,0 kan fiske og lande innenfor en fartøykvote på inntil 1 478 tonn torsk. I tillegg har alle torsketrålere en tilleggskvote på 40 tonn torsk pr. fartøy som kompensasjon for manglende adgang i EU-sonen i 2014. Det er landet ca. 87 000 tonn i denne fartøygruppen pr. 29. oktober, og det betyr at ca. 43 000 tonn (33 %) av kvoten gjenstår. På samme tid i fjor gjenstod ca. 33 000 tonn, og det vil si 22 % av kvoten. Det forventes at gruppekvoten blir oppfisket.

Seitrålerne har en avsetning på 750 tonn torsk til dekning av bifangst. Seitrålere har også en tilleggskvote på 40 tonn torsk pr. fartøy som kompensasjon for manglende adgang i EU-sonen i 2014, og denne kvoten kan tas i et direkte fiske.

Fartøy med seitråltillatelse kan ha bifangst inntil 15 % torsk og hyse regnet i rund vekt av fangst om bord til enhver tid og landet fangst. På grunn av problemer med innblanding av torsk er bifangstprosenten satt til 30 % i perioden 1. januar til 31. mai.

Pr. 29. oktober er det landet ca. 1 100 tonn torsk av fartøy med seitrålkonsesjon inklusive direktefisket på tilleggskvoter. Til sammenlikning var det på samme tid i fjor landet ca. 1 000 tonn.

2.3.2 Fartøy som fisker med konvensjonelle redskap

Reguleringsopplegget i 2015 har vært tredelt: Konvensjonelle havfiskefartøy, lukket og åpen kystgruppe. Kvoten til fartøy som fisker med konvensjonelle redskap er på totalt 265 314 tonn i 2015. I tillegg til fartøykvoter har reguleringsgruppene landet fangst på diverse avsetninger som ferskfiskordning, bonus levende lagring og kystfiskekvote. Nedenfor følger en gjennomgang av de enkelte reguleringsgruppene.

2.3.2.1 Konvensjonelle havfiskefartøy

Det er avsatt 33 987 tonn til denne fartøygruppen, noe som utgjør 12,81 % av kvoten til den konvensjonelle flåten. Fisket er regulert med fartøykvoter og eventuell bifangst må dekkes innenfor fartøykvotene. Kvoteenheten er satt til 369 tonn, og det vil si at et fartøy med

kvotefaktor 1,0 har fartøykvote på 369 tonn. Kvotene for denne fartøygruppen er satt uten overregulering.

Konvensjonelle havfiskfartøy har også en tilleggskvote på 40 tonn torsk pr. fartøy som kompensasjon for manglende adgang i EU-sonen i 2014. Konvensjonelle havfiskefartøy som har adgang til å delta i fisket etter sei med garn er i tillegg til dette tildelt en kvote på 100 tonn torsk pr. fartøy.

Pr. 29. oktober har konvensjonelle havfiskefartøy landet ca. 23 000 tonn (inklusive fiske på tilleggskvotene), og det gjenstår dermed ca. 11 000 tonn (32 %) av gruppekvoten. På samme tid i fjor gjenstod ca. 13 000 tonn, og det vil si 34 % av kvoten. Det forventes at gruppekvoten blir oppfisket.

2.3.2.2 Lukket kystgruppe

Fartøy i lukket kystgruppe med mindre enn 500 m³ lasteromsvolum har i 2015 en samlet gruppekvote på 206 112 tonn, og fartøyene er innplassert i Finnmarksmodellen etter hjemmelslengde. Av gruppekvoten er det avsatt 17 200 tonn torsk for fartøy i lukket kystgruppe til en ferskfiskordning.

Ferskfiskordningen har som formål å stimulere til fiske etter hyse, sei og andre arter i ellers rolige perioder, særlig om høsten. I tillegg er det en målsetting å få kystflåten til å lande torsk etter at det tradisjonelle vinter- og vårfisket er avsluttet. Avsetningen er forbeholdt fartøy som leverer all fangst fersk, og ordningen innebærer at kystfiskefartøy med lasteromskapasitet under 500³ som fisker med konvensjonelle redskaper får et kvotetillegg på torsk.

Kvotetillegget gis uavhengig av om fartøyet har torskekvote igjen, og det kan være i rene torskefangster bokført delvis på egen kvote og delvis på ferskfiskordningen. Det er videre et vilkår at torskefangsten leveres fersk som rund eller sløyd, hodekappet torsk og registreres med tilhørende produkttilstand og konserveringsmåte på landings- og sluttseddel. Fra og med 6. april var kvotetillegget 20 % av hele ferske fangster på ukebasis, og kvotetillegget har utgjort 30 % siden 29. juni.

Tabell 5 viser antall deltakeradganger (aktive og passive) for fartøy i lukket kystgruppe med lasteromsvolum under 500 m³ ved årets begynnelse og pr. 20. oktober 2015, fordelt etter fartøyenes hjemmelslengde og største lengde.

Tabell 5: Antall deltakeradganger i lukket kystgruppe fordelt på hjemmelslengde og største lengde pr. 1. januar og pr. 20. oktober 2015

Antall deltakeradganger 1. januar 2015					
	Største lengde				
Hjemmelslengde	Under 11 m	11 - 14,9 m	15 - 20,9 m	21 - 27,9 m	Totalt
Under 11 m	1 012	151	12	7	1 182
11 - 14,9 m	29	356	25	22	432
15 - 20,9 m	2	19	85	64	170
21 - 27,9 m		2	3	72	77
Totalt	1 043	528	125	165	1 861
Antall deltakeradganger 20. oktober 2015					
	Største lengde				
Hjemmelslengde	Under 11 m	11 - 14,9 m	15 - 20,9 m	21 - 27,9 m	Totalt
Under 11 m	989	174	14	6	1 183
11 - 14,9 m	27	328	28	22	405
15 - 20,9 m	2	15	74	67	158
21 - 27,9 m		2	2	66	70
Totalt	1 018	519	118	161	1 816

Kilde: Konesjons- og deltakerregisteret i Fiskeridirektoratet pr. 20. oktober 2015

Tabell 6 gir en oversikt over overreguleringen og kvoteenheter for fartøy i lukket kystgruppe ved årets begynnelse i 2015. Overreguleringen ble gitt som fartøykvoter (garantert kvoter).

Tabell 6: Overregulering og kvoteenheter for kystfiskefartøy i lukket kystgruppe pr. 1. januar 2015

Hj. lengde	St. lengde	Gruppekvote	Overregulering	Kvoteenhet
Under 11 m	Under 11 m	52 744	50,0 %	31,2934
	Over 11 m		25,0 %	26,0778
11 - 14,9 m	Under 11 m	50 440	10,0 %	22,9516
	Over 11 m		5,0 %	21,9083
15 - 20,9 m	Under 11 m	51 365	10,0 %	22,9437
	Over 11 m		5,0 %	21,9008
21 - 27,9 m	Under 11 m	34 363	2,0 %	21,2745
	Over 11 m		1,0 %	21,0659
Totalt		188 912		

Gruppekvotene er beregnet på grunnlag av fartøysammensetningen ved årsskiftet. Utskiftninger som skjer i løpet av året vil derfor ikke medføre at gruppekvotene endres, men vil kunne påvirke graden av overregulering i de enkelte reguleringsgruppene.

Pr. 29. oktober har lukket kystgruppe landet ca. 207 000 tonn torsk, og av dette utgjør fiske innenfor ferskfiskordningen ca. 16 800 tonn. Det vil si at kvotene totalt er overfisket med ca. 900 tonn i lukket kystgruppe. Til sammenligning var det landet ca. 214 000 tonn og ca. 232 000 tonn på tilsvarende tidspunkt henholdsvis i 2013 og 2014.

I samråd med fiskerinæringen ble det fortatt to refordelinger i mars i fartøygruppen under 11 meter hjemmelslengde som følge av lav fisketakt. Kvotetilleggene ble gitt som maksimalkvoter, og fisket ble stoppet på maksimalkvotene 13. april da gruppekvoten var beregnet oppfisket.

Tabell 7 gir en oversikt over refordelingsdatoer og overregulering i de enkelte lengdegruppene så langt i år.

Tabell 7: Overregulering i de enkelte lengdegruppene i løpet av 2015

Hjemmelslengde	Største lengde	1. jan - 5. mars	6.mars - 26. mars	27.mars - 12. april	13. april – dags dato
Under 11 m	Under 11 m	50 %	95 %*	140 %*	50 %
	Over 11 m	25 %	47,5 %*	70 %*	25 %
11 - 14,9 m	Under 11 m	10 %	10 %	10 %	10 %
	Over 11 m	5 %	5 %	5 %	5 %
15 - 20,9 m	Under 11 m	10 %	10 %	10 %	10 %
	Over 11 m	5 %	5 %	5 %	5 %
21 - 27,9 m	Under 11 m	2 %	2 %	2 %	2 %
	Over 11 m	1 %	1 %	1 %	1 %

*Maksimalkvoter. Øvrige kvoter er fartøykvoter.

Jf. fangst pr. 29. oktober i tabell 4 i de enkelte lengdegruppene. Fartøy under 11 meter hjemmelslengde har overfisket gruppekvoten med ca. 5 500 tonn som følge av at fisket har fortsatt innenfor garanterte kvoter etter stoppen i fisket 13. april. Fartøy på og over 11 og under 15 meter hjemmelslengde har tatt årets gruppekvote. For fartøy på og over 15 og under 21 meter hjemmelslengde gjenstår ca. 3 900 tonn. Det gjenstår ca. 360 tonn for fartøygruppen på og over 21 meter hjemmelslengde.

2.3.2.3 Lukket kystgruppe – samfiske

Samfiske innebærer at et fartøy kan fiske hele eller deler av kvoten av torsk, hyse og sei som er tildelt et annet fartøy. Det andre fartøyet har ikke adgang til å drive fiske så lenge samfisket pågår.

Pr. 22. oktober 2015 er 180 samfiskelag påmeldt (360 fartøy).

I likhet med tidligere år kan hvert fartøy kun drive samfiske med ett annet fartøy i 2015. Dersom et fartøy som deltar i et samfiskelag blir skiftet ut, kan det nye fartøyet imidlertid gå inn i samfiskelaget. Dersom fartøy A som deltar i et samfiskelag der samfisket er påbegynt

selges og ikke blir erstattet, kan fartøy B i samfiskelaget ikke finne seg et nytt fartøy å samfiske med.

2.3.2.4 Åpen kystgruppe

Gruppekvoten for åpen gruppe er på 25 215 tonn torsk, herav er det avsatt 2 100 tonn til fiske innenfor ferskfiskordningen. Jf. beskrivelse av ferskfiskordning i lukket kystgruppe punkt 2.3.2.2.

Fartøy i åpen kystgruppe ble fra årets start regulert med maksimalkvoter med garantert kvantum i bunn. Det ble også refordelt i denne fartøygruppen med samme begrunnelse som for fartøy i lukket kystgruppe under 11 meter hjemmelslengde. Fisket ble også her stoppet på refordelte maksimalkvoter 13. april og har etter den tid fortsatt innenfor opprinnelige maksimalkvoter, ferskfiskordning og kystfiskekvote.

Fartøy i åpen kystgruppe er regulert med maksimalkvoter med garantert kvantum i bunn, og tabell 8 viser gjeldende maksimalkvoter.

Tabell 8: Kvoter i åpen kystgruppe

Fartøylengde	Maksimalkvoter	Herav garanterte kvoter
Under 8 m	21	15
8 – 9,99 m	29	21
Over 10 m	34	24

Eiere av fartøy i åpen kystgruppe i Finnmark, Nord-Troms og øvrige kommuner som er omfattet av det geografiske virkeområdet til Sametingets søkerbaserte tilskuddsordning omfattes av kystfiskekvoten kan fiske innenfor en tilleggskvote. Kystfiskekvoten i år ble gitt som et tillegg på 12 tonn fra årets start i tillegg til de ordinære kvotene i åpen kystgruppe som fremgår av tabell 8. I samråd med Sametinget besluttet Fiskeridirektoratet å øke kvotetillegget til 24 tonn 20. april i år for å legge til rette for at avsetningen på 3 000 tonn tas.

Fartøy i åpen kystgruppe har pr. 29. oktober landet ca. 25 500 tonn totalt, hvorav estimert fiske innenfor ferskfiskordningen utgjør ca. 2 000 tonn. Dette innebærer at kvotene er overfisket med totalt ca. 300 tonn. Fiske innenfor kystfiskekvotene er fratrukket og utgjør ca. 470 tonn.

3 RAMMEVILKÅR FOR REGULERING AV FISKET I 2016

3.1 BESTANDSITUASJONEN

ICES (*The International Council for the Exploration of the Sea*) vurderer bestanden av nordøstarktisk torsk til å ha god reproduksjonsevne, og beskatningen er bærekraftig. Gytebestanden er noe lavere enn i rekordåret 2013, men den er fortsatt godt over føre-var-nivået (B_{pa}), noe den har vært siden 2002. Totalbestanden er på samme nivå som i perioden 1946–1955. Fiskedødeligheten ble redusert betydelig fra godt over kritisk nivå (F_{lim}) i 1999 til under føre-var-nivået F_{pa} i 2007. I 2014 steg den til litt over føre-var-nivået. Toktene indikerer at årsklassene 2012-2014 er i overkant av gjennomsnittet.

I rapporten fra den felles norsk-russiske arbeidsgruppen som beregner totalfangsten av torsk i Barentshavet og Norskehavet, ble IUU-fangstene (*Illegal, Urapportert og Uregulert*) satt til null for 2014.

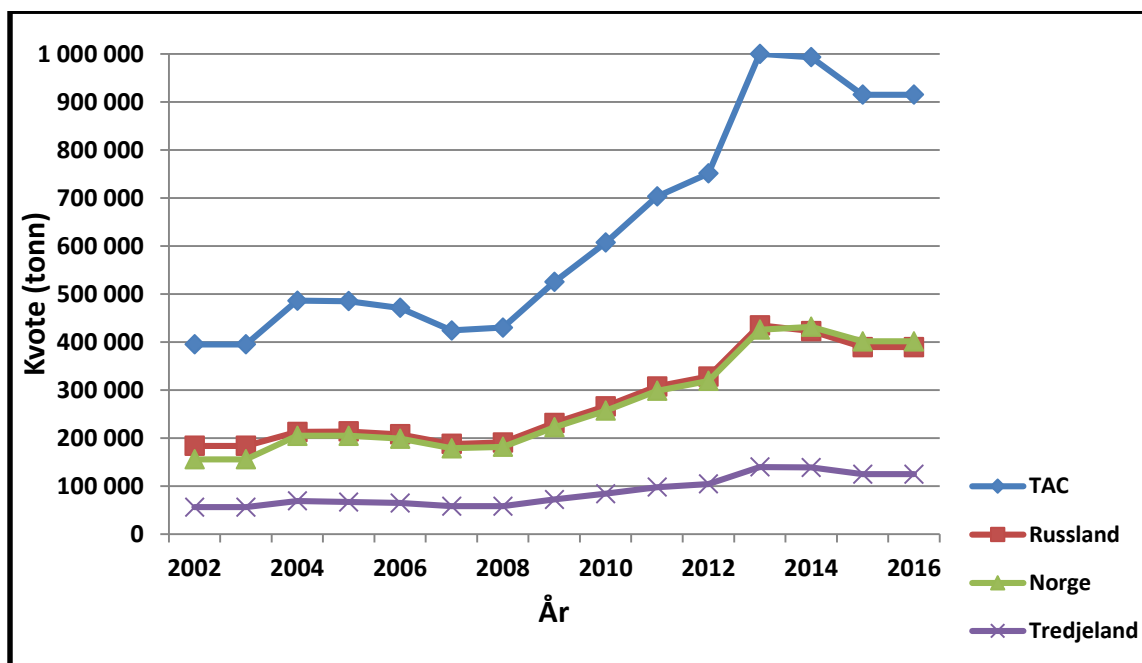
Forventet gytebestand i 2016 er 1 063 000 tonn. ICES anbefaler å følge høstingsregelen som innebærer en TAC (*Total Allowable Catch*) neste år på 805 000 tonn, begrenset av regelen om maks år-til-år endring på 10 %.

3.2 KVOTESITUASJONEN I 2016 – FORDELING AV DEN NORSKE KVOTEN

Den blandete norsk-russiske fiskerikommisjon fastsatte TAC på 894 000 tonn for 2016, samme kvotenivå som i inneværende år. Kvoten ble satt noe høyere enn forvaltningsregelen tilsier fordi blant annet loddebestanden som torskens viktigste føde er på et lavt nivå. Det var derfor enighet om å be ICES teste sammenhengen mellom høy torskebestand og lav loddebestand i forbindelse med revisjonen av forvaltningsreglene på torsk, hyse og lodde. I tillegg kommer 21 000 tonn norsk kysttorsk, og det avsettes 124 520 tonn torsk til tredjeland. De resterende 790 480 tonn deles likt mellom Norge og Russland.

Figur 2 viser utviklingen i TAC og kvoter av torsk nord for 62°N i årene 2002 til 2016.

Figur 2: TAC og kvoter til Norge, Russland og tredjeland av torsk nord for 62°N (eksklusive norsk kysttorsk) i årene 2002 til 2016



Etter en overføring på 6 000 tonn til Norge fra Russland blir fordelingen av torskekvoten i 2016 som følger:

Tabell 9: Kvotesituasjonen for 2016 (inklusive 21 000 tonn kysttorsk)

Land	Kvote i tonn
Norge	401 240
Russland	389 240
Tredjeland	124 520
Sum	915 000

Av dette kan inntil 14 000 tonn, 7 000 tonn til Russland og 7 000 tonn til Norge disponeres til forsknings- og forvaltningsformål.

Fiskeridirektøren viser til pågående prosess med utlysning av forskningskvoter for 2016. Størrelsene på kvanta som avsettes til undervisningsordningen, forskningsformål og lærlingskvoter i 2016 er først kjent når endelig forskrift fastsettes rett før årsskiftet. Fiskeridirektøren legger derfor til grunn at innværende års avsetninger til formålene nevnt ovenfor, er det beste estimatet for avsetninger i 2016. Avsetningenes størrelse utgjør en svært liten andel av totalkvotene i de enkelte fiskeriene og har derfor ingen betydning for forslaget til regulering. I de fiskerier hvor det er innført kvotefleksibilitet mellom kvoteår, vil ubenyttede andeler på avsetningene påplusses neste års totalkvote og motsatt gå til fratrukk dersom avsetningene er for lave.

I 2015 er det avsatt 749 tonn torsk nord for 62°N til undervisningsordningen, forskningsformål og lærlingkvoter, og regneeksempelet i forslaget til reguleringer for 2016 legger dette kvantumet til grunn.

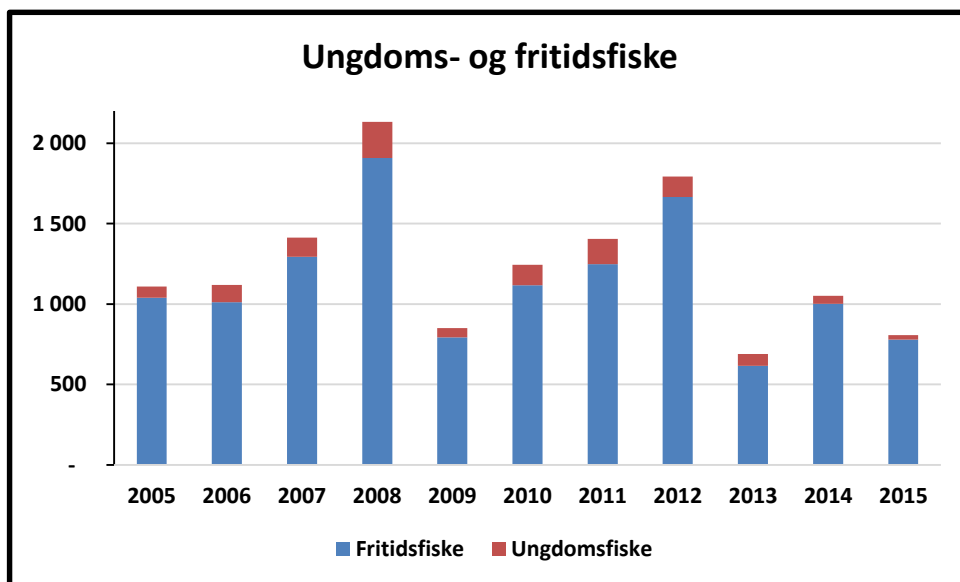
Basert på siste års erfaringer, legger man til grunn at det vil stå igjen en del ubenyttet tredjelandskvantum. Fra årets begynnelse foreslås å overføre 10 000 tonn av forventet ubenyttet tredjelandskvantum til nasjonal kvote. Disponibel kvote for norske fiskere blir dermed 410 491 tonn i 2016.

3.2.1 Avsetning til ungdoms- og rekreasjonsfisket (turist- og fritidsfiske)

I årene 2010 til 2015 ble det avsatt 7 000 tonn til dekning av både registrert og uregistrert fangst fra ungdoms- og rekreasjonsfisket. Avsetningene ble gjort før fordeling av den nasjonale kvoten på trål og konvensjonelle redskap.

Figur 3 viser omsatt fritidsfangst og fangst fra ungdomsfiskeordningen de siste årene. Samlet omsatt fangst fra fritids- og ungdomsfiske var vesentlig lavere i 2009 sammenlignet med de andre årene som følge av den vanskelige markedssituasjonen dette året, og det samme er tilfellet for 2013. I gjennomsnitt har det blitt omsatt om lag 1 200 tonn gjennom disse ordningene de siste 11 årene.

Figur 3: Omsatt fangst (tonn) av torsk i fritids- og ungdomsfisket i perioden 2005 til 2015



Kilde: Landings- og sluttseddelregisteret i Fiskeridirektoratet pr. 20. oktober 2015

Havforskningsinstituttet har kartlagt den kommersielle delen av turistfisket og har estimert at uttaket av torsk nord for 62°N utgjør om lag 1 500 tonn årlig. I tillegg kommer uregistrert fangst fra fritidsfiske og turistfiske som ikke går gjennom kommersielle turistfiskeanlegg, og her har vi foreløpig ingen gode estimat på ressursuttak. Det er rimelig å legge til grunn at hele avsetningen på 7 000 tonn tas.

Vi forventer at torsken blir like tilgjengelig for fangst i kystnære strøk i 2016 som inneværende år, og Fiskeridirektøren ønsker å følge prinsippet om at *all* fangst skal avregnes totalkvote.

Fiskeridirektøren foreslår at det også i 2016 avsettes 7 000 tonn torsk til ungdoms- og rekreasjonsfiske, og at avsetningen blir gjort før fordeling av den nasjonale kvoten på trål og konvensjonelle redskap.

3.2.2 Avsetning til kvotebonus for levende lagring av torsk

I år ble det avsatt 4 000 tonn til kvotemessig dekning av kvotebonus ved levende lagring. Kvotebonusen utløses ved at endelig kvotebelastning ved levende lagret torsk blir beregnet til 50 % av kvantumet på sluttseddelen.

Nærings- og fiskeridepartementet har signalisert at de ønsker å stimulere til at det satses ytterligere på levende lagring av torsk i framtiden. Fiskeridirektøren viser til at i størrelsesorden halvparten av avsetningen ble benyttet til dette formålet i 2014. Det gjenstår fremdeles vel 1 100 tonn av årets avsetning pr. 29. oktober. I 2014 deltok 20 fartøy, mens det hittil i år har deltatt 23 fartøy i ordningen med levende lagring av torsk. Fiskeridirektøren foreslår å videreføre avsetningen på 4 000 tonn.

Fiskeridirektøren foreslår å avsette 4 000 tonn til dekning av kvotebonus ved levende lagring i 2016, og foreslår at dette avsettes før fordeling på trål og konvensjonelle redskap. Levende lagret torsk avregnes med 50 % av kvantumet på sluttseddelen.

Fiskeridirektoratet viser til gjeldende regelverk med hensyn til kvoteavregning ved levende lagring av torsk som sier at det ved landing uten omsetning samtidig skal fylles ut en landingsyddel, mens det skal fylles ut en sluttsyddel ved førstehåndsomsetning.

Dersom det tidligere er skrevet landingsyddel for fisken, skal kvantumet på sluttseddelen representere kvotebelastning i følgende tilfeller:

- Når avviket mellom kvanta på landingsyddel og sluttsyddel ikke er større enn det som følger av naturlige sesongmessige variasjoner i fiskens kondisjon, og/eller
- Når avviket skyldes rømming, som er en følge av en hendelse utenfor fiskers kontroll eller noen som handler på hans vegne.

Kvantumet på sluttseddelen gjelder bare dersom fisker sannsynliggjør hva som er årsaken, omfanget og at hendelsen ligger utenfor fiskers kontroll eller noen som handler på hans vegne. Endelig kvotebelastning skal utgjøre 50 % av kvantumet på sluttseddelen for torsk som har vært eller skal settes i mellomlagringsmerd.

Norges Råfisklag har oppgitt at avviket mellom landings- og sluttsyddel ved levende lagring av torsk i gjennomsnitt ligger på 10 – 12 %. Vi har dermed tilfeller med avvik mellom

kvantum på landingsseddel og sluttseddel der fartøyet kun skal kvotebelastes for kvantumet på sluttseddel, men restkvantum som fremgår av landingsseddel må bokføres på en kvote eller avsetning. Tabell 10 viser kvantum registrert på landings- og sluttsedler i 2014 og hittil i 2015.

Tabell 10: Totalt kvantum (tonn) fordelt på landingsseddel og sluttseddel ved levende lagring av torsk i 2014 og 2015 pr. 16. oktober 2015

År	Restkvantum registrert på landingssedler (ikke omsatt)	Registrert på sluttsedler (omsatt)	Totalt kvantum levende lagring torsk
2014	87	3 697	3 784
2015	743	5 005	5 748

Kilde: Landings- og sluttseddelregisteret i Fiskeridirektoratet pr. 29. oktober 2015

Fiskeridirektøren viser til prinsippet om at *all* landet fangst i rund vekt skal avregnes totalkvoten, og at rund vekt i denne sammenheng er vekten på fisken når den landes. Dett e innebærer at fisk som er «forsvunnet» på vei fra merd til omsetning må belaste kvoteregnskapet et sted. Fiskeridirektøren anbefaler at restkvantumet som blir stående igjen på landingsseddelen etter at det er utstedt sluttseddel i forbindelse med levende lagring av torsk, føres på avsetningen for levende lagring med hele kvantumet.

Fiskeridirektøren foreslår å videreføre ordningen med at kvantum på sluttsedlene kvotebelastes 50 % på fartøyets kvote og 50 % på avsetning til levende lagring, men at restkvantumet på landingssedlene bokføres 100 % på avsetningen til levende lagring.

3.2.3 Oppfølging av Kystfiskeutvalget

I 2015 er det satt av 3 000 tonn til oppfølging av Kystfiskeutvalget. Kvantumet tildeles fartøy som fisker i åpen kystgruppe i Finnmark og Nord-Troms, samt øvrige kommuner i Troms og Nordland som er omfattet av det geografiske virkeområdet til Sametingets søkerbaserte tilskuddsordning. Ordningen omtales også som kystfiskekvoten, og årets ordning er en videreføring av tidligere reguleringer. Før fisket starter må fartøyene melde seg på ordningen til Fiskeridirektoratet. Ordningen innebærer at fartøy i åpen kystgruppe kan fiske innenfor et kvotetillegg når ordinær maksimalkvote eller garantert kvote er oppfisket. Fiskeridirektøren legger til grunn at fisket innenfor denne ordningen skal videreføres til neste år.

Fiskeridirektøren foreslår å avsette 3 000 tonn til oppfølging av Kystfiskeutvalget i 2016, og foreslår at dette avsettes før fordeling på trål og konvensjonelle redskap.

3.2.5 Fordeling mellom trål og konvensjonelle redskap

Som grunnlag for fordeling av den norske kvoten av torsk, ble følgende stige vedtatt på Norges Fiskarlags Landsmøte i 2001 og anbefalt videreført på Norges Fiskarlags Landsmøte i 2007:

- ved en norsk totalkvote på mindre enn 130 000 tonn får konvensjonelle redskaper 72 % av totalkvoten, mens trålerne får 28 %
- ved en norsk totalkvote på 130 000 tonn og høyere utvikles gruppenes prosentandeler lineært til ved en norsk totalkvote på inntil 330 000 tonn, og fordeles med 67 % til konvensjonelle redskaper og 33 % til trål
- ved en norsk kvote på 330 000 tonn og høyere fordeles gruppenes andeler tilsvarende som ved 330 000 tonn, med 67 % til konvensjonelle redskaper og 33 % til trålerne

I vedtaket er det lagt til grunn at kvoten av norsk kysttorsk skal inngå i beregningsgrunnlaget for fordelingen mellom konvensjonelle fartøy og trål. Den norske kvoten blir 396 491 tonn etter avsetning til ulike formål, samt tilbakeføring av utbenyttet tredjelandskvantum på 10 000 tonn. Dette betyr at kvoten skal fordeles med 67 % til konvensjonelle redskaper og 33 % til trålerne.

Fiskeridirektøren foreslår at man for 2016 følger Norges Fiskarlags landsmøtevedtak 7/01 og 6/07 om fordelingen av den norske kvoten. Dette innebærer at konvensjonelle redskaper får 67 % og trål 33 %. Dette betyr 265 649 tonn til konvensjonelle redskaper og 130 842 tonn til trål.

4 REGULERING AV DELTAKELSEN I FISKET I 2016

4.1 TRÅLGRUPPEN

Fiskeridirektøren legger til grunn at gjeldende vilkår for konsesjon videreføres i 2016, noe som innebærer at fartøyene må ha konsesjonspliktig torske tråltillatelse eller seitråltillatelse for å delta.

4.2 FARTØY SOM FISKER MED KONVENSJONELLE REDSKAP

Det forventes at deltakervilkår i fisket etter torsk, hyse og sei for fartøy som fisker med konvensjonelle redskap nord for 62°N i all hovedsak videreføres i 2016.

5 REGULERINGSFORSLAG FOR 2016

5.1 KVOTEFLEKSIBILITET MELLOM KVOTEÅR I TORSKEFISKERIENE

Under 44. sesjon i Den blandete norsk-russiske fiskerikommisjon ble det inngått avtale om kvotefleksibilitet mellom kvoteår i fisket etter torsk og hyse fra og med 2015:

«Partene kan overføre inntil 10 % av egne kvoter av torsk og hyse for 2015 til 2016. En slik overføring vil komme i tillegg til vedkommende parts kvote for 2016. Partene kan også gi egne fartøyer tillatelse til å fiske inntil 10 % over egne kvoter av torsk og hyse i 2015. Ethvert kvantum fisket utover vedkommende parts kvote for 2015 skal trekkes fra kvoten for 2016.»

Vi viser til sak 5 i reguleringsmøtet 4. juni 2015 vedrørende innføring av kvotefleksibilitet mellom kvoteår der det ble foreslått at ethvert kvantum fisket ut over vedkommende fartøygruppes gruppekvote, skal gå til fratrekk på fartøygruppens gruppekvote det påfølgende år. I tillegg ble det foreslått at inntil 10 % av en fartøygruppes gruppekvote kan overføres til neste år. Dette innebærer at dersom gruppekvotene overfiskes eller det gjenstår ubenyttet kvantum ved årsskiftet vil dette gå til fratrekk eller påplussing av neste års gruppekvote.

Fiskeridirektøren legger til grunn at grupper defineres som følgende i torskereguleringen:

- Trålgruppen
- Konvensjonelle havfiskefartøy
- Lukket kystgruppe under 11 meter hjemmelslengde
- Lukket kystgruppe mellom 11 og 15 meter hjemmelslengde
- Lukket kystgruppe mellom 15 og 21 meter hjemmelslengde
- Lukket kystgruppe over 21 meter hjemmelslengde
- Ferskfiskordning torsk felles for hele lukket kystgruppe (under-/overfiske tilfaller hele lukket kystgruppe)
- Åpen kystgruppe (inklusive ferskfiskordning)

Fiskeridirektøren mener at det kan være hensiktsmessig å innføre kvotefleksibilitet i flere fartøygrupper på fartøynivå i fremtiden. Fiskeridirektøren viser til arbeidet med utvikling av nytt kvoteregister og fraråder en slik reguleringsmodell i torskefiskeriene før arbeidet med det nye kvoteregisteret er ferdigstilt i Fiskeridirektoratet. Fiskeridirektøren anbefaler derfor å videreføre ordningen med kvotefleksibilitet på gruppenivå også i 2016.

Fiskeridirektøren foreslår at ethvert kvantum fisket ut over vedkommende fartøygruppes gruppekvote, skal gå til fratrekk på fartøygruppens gruppekvote det påfølgende år.

Fiskeridirektøren foreslår at fartøygruppene kan overføre inntil 10 % av gruppekvoten til det påfølgende år. Dersom det gjenstår mer enn 10 % av en fartøygruppes restkvote, skal den overskytende kvoten reforderes til alle fartøygrupper etter etablerte fordelingsnøkler det påfølgende år.

I den videre saksfremstillingen legges det til grunn prognoser på hvor mye det kan forventes at de enkelte fartøygruppene kan overføre mellom 2015 og 2016, men endelige kvoteenheter fastsettes når fangststatistikken ansees for komplett etter årsskiftet.

5.2 FERSKFISKORDNING

Ferskfiskordningen har som målsetting å stimulere fiskeflåten til ferske leveranser av råstoff til landindustrien i ellers rolige perioder i andre halvår. Det legges til grunn at ordningen videreføres i 2016 på samme nivå og med samme vilkår som i inneværende år. Ettersom gruppekvoter fordeles etter etablerte fordelingsnøkler, legges det til grunn at avsetninger til ferskfiskordningen avsettes fra de respektive gruppekvoter.

Fiskeridirektøren foreslår at nivået på ferskfiskordningen for ferskleveranse av torsk inneværende år videreføres i 2016, samt at gjeldene vilkår videreføres.

Størrelsen på avsetningene til ferskfiskordningen i åpen og lukket kystgruppe fremgår av tabell 11.

Tabell 11: Avsatt kvantum (tonn) ferskfisksordningen

Ferskfiskordningen	Avsetning (tonn)
Ferskfiskordning lukket kystgruppe	17 200
Ferskfiskordning åpen kystgruppe	2 100
Totalt	19 300

Fiskeridirektøren har fått tilbakemelding om at tidspunktene for oppstart av de siste årenes ferskfiskordninger ikke har fungert tilfredsstillende da avsatt kvantum ikke holder hele sesongen. Intensjonen med ordningen ivaretas ikke med oppstart allerede i april. Det anbefales derfor en noe senere oppstart på fiske innenfor ferskfiskordningen.

Fiskeridirektøren foreslår at ferskfiskordningen starter opp med en tillatt torskeandel på 20 % på ukesbasis fra og med 2. mai 2016.

Fiskeridirektøren foreslår videre at torskeandelen økes til 30 % på ukesbasis fra og med 27. juni 2016 med adgang til å justere den etter behov utover høsten.

5.3 FORSLAG TIL REGULERING AV TRÅLGRUPPEN

Trålernes gruppekvote av torsk vil utgjøre 130 842 tonn i 2016 etter forslaget i punkt 3.2.5.

Fiskeridirektøren foreslår at det fortsatt avsettes 750 tonn torsk til seitrålerne.

Fiskeridirektøren foreslår å videreføre bestemmelsen om at seitrålerne kan ha inntil 15 % bifangst av torsk og hyse regnet i rund vekt av fangst om bord til enhver tid og av landet fangst. I perioden 1. januar til 31. mai er tillatt bifangst inntil 30 %.

Avsetningen til seitrålerne innebærer at torske-trålernes andel av gruppekvoteene i 2016 blir 130 092 tonn torsk.

Torske-trålerne har tradisjonelt ikke hatt problemer med å ta gruppekvoteene av torsk, og Fiskeridirektøren foreslår derfor at fartøykvotene fordeles uten overregulering. Fartøyene har dessuten anledning til å gjøre bruk av slumpfiskordningen, noe som ytterligere reduserer behovet for overregulering. Det legges til grunn at trålerne utnytter gruppekvoteen i 2015 og at det dermed ikke er noe kvantum som skal overføres til 2016.

Pr. 21. oktober 2015 er det 87,9265 kvotefaktorer i Konesjons- og deltakerregisteret fordelt på 35 fartøy. Fartøykvoter på 1 480 tonn torsk pr. kvotefaktor innebærer ingen overregulering.

Fiskeridirektøren foreslår at torske-trålerne reguleres med fartøykvoter og at fartøy med kvotefaktor 1,0 får en fartøykvote på 1 480 tonn torsk.

5.4 FORSLAG TIL REGULERING AV FARTØY SOM FISKER MED KONVENSJONELLE REDSKAP

Fartøy som fisker med konvensjonelle redskap får en torsk kvote på 265 649 tonn i 2016 etter forslaget i punkt 3.2.5.

5.4.1 Forslag til regulering av konvensjonelle havfiskefartøy

Fiskeridirektøren foreslår å følge Norges Fiskarlags landsmøtevedtak 7/01 og 6/07 hvor det foreslås at andelen av den konvensjonelle gruppekvoteen for konvensjonelle havfiskefartøy settes til 12,81 %, det vil si 34 030 tonn.

Erfaring tilsier at alle fartøy utnytter sine fartøykvoter, og det er således ikke behov for å legge inn overregulering. Fartøyene har dessuten anledning til å gjøre bruk av

slumpfiskordningen, noe som ytterligere reduserer behovet for overregulering. Det legges til grunn at konvensjonelle havfiskefartøy utnytter gruppekvoten i 2015 og at det dermed ikke er noe kvantum som skal overføres til 2016.

Pr. 21. oktober 2015 er det 92,1576 kvotefaktorer i Konesjons- og deltakerregisteret fordelt på 35 fartøy. Fartøykvoter på 369 tonn torsk pr. kvotefaktor innebærer ingen overregulering.

Fiskeridirektøren foreslår at fisket for konvensjonelle havfiskefartøy reguleres med fartøykvoter, og at fartøy med kvotefaktor 1,0 får en fartøykvote på 369 tonn torsk.

5.4.2 Forslag til regulering av lukket kystgruppe

Gruppekvoten for konvensjonelle kystfartøy blir på 231 619 tonn. Fiskeridirektøren foreslår at lukket kystgruppe får samme andel som tidligere. Dette utgjør 206 373 tonn, og det vil si 89,1 %. Etter en avsetning på 17 200 tonn til ferskfiskordning, blir lukket kystgruppes samlede kvote 189 173 tonn.

Fiskeridirektøren foreslår at fartøy i lukket kystgruppe får samme andel som tidligere. Dette utgjør 206 373 tonn torsk. Herav avsettes 17 200 tonn til en ferskfiskordning.

Fiskeridirektøren foreslår at vi benytter Finnmarksmodellen med gruppeinndeling i fire reguleringsgrupper etter hjemmelslengde som vist i tabell 12 under. Gruppekvoteene følger Norges Fiskarlags vedtak fra 2007.

Dette innebærer følgende gruppeandeler og gruppekvoter for 2016:

Tabell 12: Gruppeinndeling og gruppekvoter i 2016

Lengdegrupper	Andel (tonn)	Gruppekvote
Under 11 meter hjemmelslengde	52 307	27,65 %
11 - 14,9 meter hjemmelslengde	50 244	26,56 %
15 - 20,9 meter hjemmelslengde	51 909	27,44 %
21 - 27,9 meter hjemmelslengde	34 713	18,35 %
Totalt	189 173	100,00 %

Det har ikke blitt fordelt strukturgevinster siden reguleringsmøtet høsten 2012. Fiskeridirektøren tar sikte på å fordele strukturgevinster og justere kvotefaktorene for lukket kystgruppe i nær framtid.

Gruppekvoteene må justeres for eventuelt over- eller underfiske av 2015-kvoten. Det er utarbeidet prognoser for forventede overføringer av kvoter, og prognosene går fram av tabell 13.

Tabell 13: Prognose for overføring av kvoter (tonn) fra 2015 til 2016

Lengdegrupper	Prognose overføring 2016	Prognose gruppekvoter 2016
Under 11 meter hjemmelslengde	- 5 500	46 807
11 - 14,9 meter hjemmelslengde	0	50 244
15 - 20,9 meter hjemmelslengde	2 000	53 909
21 - 27,9 meter hjemmelslengde	0	34 713
Totalt	- 3 500	185 673

Deltakelse og utnytting av kvotene i kystflåten er avhengig av hvor god tilgjengeligheten av torsk er i fjorder og kystnære strøk. Det forventes like god tilgjengelighet i 2016 som i de siste årene. Værforholdene i hovedsesongen har også vesentlig betydning for kvoteutnyttelsen, særlig for de mindre fartøyene. I de siste to årene har vi erfart at den minste kystflåten kan være veldig fangsteffektiv dersom markedssituasjon, værforhold og tilgjengelighet ligger til rette for et godt fiske.

Som følge av innføring av kvotefleksibilitet mellom kvoteår, finner ikke Fiskeridirektøren grunnlag for overregulering på samme nivå som tidligere, jf. diskusjoner i reguleringsmøtet i juni 2015.

Fartøygruppen på og over 11 meter hjemmelslengde har benyttet seg av strukturkvoteordningen gjennom flere år. I en strukturtilpasset flåte er behovet for overregulering langt mindre sammenlignet med flåtegrupper som ikke har mulighet for strukturering. Fiskeridirektøren mener derfor at fartøygruppen på og over 11 meter hjemmelslengde bør reguleres med garanterte kvoter uten overregulering. Eventuelle restkvoter kan overføres til neste kvoteår.

Fiskeridirektøren foreslår at fartøy i lukket kystgruppe på og over 11 meter hjemmelslengde reguleres med fartøykvoter, gitt prognose i tabell 13, slik som det fremgår av tabell 14.

Tabell 14: Forslag til fartøykvoter lukket kystgruppe på eller over 11 meter hjemmelslengde i 2016

Hjemmelslengde	Kvotefaktor	Fartøykvote
11 - 11,9	3,06	63,6
12 - 12,9	3,63	75,4
13 - 13,9	4,40	91,4
14 - 14,9	5,01	104,1
15 - 15,9	5,92	129,6
16 - 16,9	6,59	144,3
17 - 17,9	7,27	159,1
18 - 18,9	8,03	175,8
19 - 19,9	8,71	190,7
20 - 20,9	9,31	203,8
21 - 21,9	8,91	187,7
22 - 22,9	9,30	195,9
23 - 23,9	9,67	203,7
24 - 24,9	10,04	211,5
25 - 25,9	10,34	217,9
26 - 26,9	10,73	226,1
27 - 27,9	11,02	232,2

Når det gjelder fartøygruppen under 11 meter hjemmelslengde, er det fremdeles behov for en del overregulering av flere årsaker blant annet:

- Ingen mulighet for strukturering i fartøygruppen
- Variabel deltakelse og kvoteutnyttelse i fartøygruppen

Samtidig ser vi en tendens mot stadig mer effektive fartøy i den minste fartøygruppen, og i kombinasjon med samfiskeordningen må det påregnes høyere kvoteutnyttelse i årene fremover.

Fiskeridirektøren mener at overreguleringen må en god del ned fra dagens nivå som ligger på 50 % for fartøy som har hjemmelslengde og største lengde under 11 meter og 25 % for fartøy som har hjemmelslengde under 11 meter og største lengde over 11 meter. Dagens overregulering er i tillegg gitt som garanterte kvoter. Overreguleringen må reduseres da gruppekvoten blir minst 10 % lavere til neste år som følge av fratrekke av overfiske av årets gruppekvote (jf. prognose i tabell 13), og på bakgrunn av innføring av kvotefleksibilitet (jf. diskusjoner i reguleringsmøtet i juni 2015).

Erfaringer fra de siste årenes fiske i den minste kystflåten viser at det er svært vanskelig å stoppe fisket i tide dersom det underveis i sesongen blir behov for å refordle som følge av lav fisketakt. Risikoen er da overfiske av gruppekvoten som må dekkes inn det påfølgende året og

som gjerne har fordelingsmessige effekter som følge av at fartøygruppen fisker på ulike deler av året.

Fiskeridirektøren mener at i valg av reguleringsmodell er det slik at jo høyere overreguleringen settes, desto mindre andel av kvoten kan deles ut som garanterte kvoter. Fordelen med overregulerte garanterte kvoter er forutsigbarhet for næringen, og som igjen kan motvirke uønsket kappfiske og sesongtopping i de mest hektiske vårmånedene. Ulempen med overregulerte garanterte kvoter, er at det er lite rom for justeringer underveis hvis fisketakten blir veldig lav eller høy. Som tidligere skrevet, er risikoen for overfiske stor i denne fartøygruppen, da det er vanskelig å forutse hva som vil fiskes innenfor garanterte kvoter etter en eventuell stopp i fisket. Fordelen med lave garanterte kvoter er at det er lettere å justere kurs underveis i løpet av året med hensyn til overregulering ved behov.

Innføring av kvotefleksibilitet mellom kvoteår har konsekvenser for reguleringen av fiskeriene ved at man må vise større ansvarlighet ved eventuelt overfiske. Det er ikke ansvarlig forvaltning å tildele fiskeflåten garanti som man eventuelt ikke har kvotemessig dekning for eller som kan gå utover andre fartøygrupper som dermed ikke har en reell mulighet til å benytte en 10 % kvotefleksibilitetsadgang. Fiskeridirektøren er av den oppfatning at man bør velge samme modell som i pelagiske fiskerier. Dette innebære at man kan benytte overregulering som et reguleringsgrep for å legge til rette for at gruppekvoter tas, men da i form av maksimalkvoter og ikke fartøykvoter (garantert kvantum).

Nedenfor skisseres to ulike reguleringsmodeller for lukket kystgruppe under 11 meter hjemmelslengde i 2016, gitt prognose i tabell 13.

Modell I

Modell I tar utgangspunkt i garanterte kvoter uten overregulering og maksimalkvoter med 40 % og 20 % overregulering avhengig av fartøyets største lengde.

Tabell 15: Forslag til maksimalkvoter i lukket kystgruppe under 11 meter hjemmelslengde i 2016

Hjemmelslengde	Kvotefaktor	Maksimalkvote største lengde under 11 m	Maksimalkvote største lengde over 11 m	Herav garantert
under 7 meter	1,21	31,4	26,9	22,4
7 - 7,9	1,43	37,1	31,8	26,5
8 - 8,9	1,70	44,1	37,8	31,5
9 - 9,9	2,08	53,9	46,2	38,5
10 - 10,9	2,25	58,3	50,0	41,7

Modell II

Modell II tar utgangspunkt i garanterte kvoter med overregulering på 20 % og 10 % avhengig av fartøyets største lengde.

Tabell 16: Forslag til fartøykvoter (garanterte kvoter) i lukket kystgruppe under 11 hjemmelslengde i 2016

Hjemmelslengde	Kvotefaktor	Fartøykvote største lengde under 11 m	Fartøykvote største lengde over 11 m
under 7 meter	1,21	26,9	24,6
7 - 7,9	1,43	31,8	29,1
8 - 8,9	1,70	37,8	34,6
9 - 9,9	2,08	46,2	42,4
10 - 10,9	2,25	50,0	45,8

Fiskeridirektøren foreslår modell I, og det vil si modell med maksimalkvoter med overregulering med garanterte kvoter i bunn uten overregulering.

5.4.3 Samfiske i lukket kystgruppe

Intensjonen med samfiskeordningen var å legge til rette for å sikre avvikling av fisket og bedre lønnsomhet for de minste fartøyene gjennom økt kvotegrnlag og bemanning på det enkelte fartøy.

Fiskeridirektøren foreslår å videreføre samfiskeordningen i 2016 i henhold til reguleringen for 2015.

5.4.4 Forslag til regulering av åpen kystgruppe

Som tidligere skrevet, blir gruppekvoten for konvensjonelle kystfartøy på 231 619 tonn. Fiskeridirektøren foreslår at åpen kystgruppe får samme andel som tidligere. Dette utgjør 25 246 tonn, det vil si 10,9 %. Det avsettes 2 100 tonn til en ferskfiskordning, jf. punkt 5.1.

Fiskeridirektøren foreslår at fartøy i åpen gruppe får samme andel som tidligere. Dette utgjør 25 246 tonn torsk. Herav avsettes 2 100 tonn til en ferskfiskordning.

Det ligger an til et overfiske av årets gruppekvote på noen hundre tonn, og overfisket må gå til fratrekk på neste års gruppekvote.

Fiskeridirektøren foreslår at fisket etter torsk for fartøy i åpen gruppe reguleres med maksimalkvoter med garanterte kvoter i bunn på samme nivå som inneværende år fra årets begynnelse. Kvotene fremgår av tabellen nedenfor.

Tabell 17: Forslag til kvoter for fartøy i åpen gruppe 2016

Fartøylengde	Kvotefaktor	Maksimalkvoter	Herav garantert
Under 8 m	1,0	21	15
8 – 9,99 m	1,4	29	21
Over 10 m	1,6	34	24

5.5 REGULERING AV KYSTFISKEKVOTE

Fiskeridirektoratet viser til møtet med Sametinget og Fjordfiskeremnda 24. september i år hvor regulering av kystfiskekvoten var tema.

Tabell 18 viser fiske innenfor kystfiskekvoten i perioden 2011 til 2015.

Tabell 18: Fangst (tonn) på kystfiskekvoten 2011 til 2015 pr. 29. oktober

År	Kvote (tonn)	Fangst (tonn)	Restkvote (tonn)	Restkvote (%)
2011	3 000	290	2 710	90,3 %
2012	3 000	744	2 256	75,2 %
2013	3 000	171	2 829	94,3 %
2014	3 000	703	2 297	76,6 %
2015	3 000	466	2 534	84,5 %

Kilde: Norges Råfisklag pr. 29. oktober 2015

En av årsakene til den lave kvoteutnyttelsen av kystfiskekvoten skyldes at totalkvoten på torsk har vært historisk høy de siste årene og kvotesituasjonen i åpen kystgruppe har vært romslig. Når totalkvoten av torsk går ned mot et mer «normalt» nivå, vil være rimelig å anta økt interesse for å utnytte fiskemulighetene som kystfiskekvoten åpner opp for.

Fjordfiskeremnda og Sametinget har kommet med innspill om at deler av kystfiskekvoten bør brukes til å løfte kvotenivået til fartøy som omfattes av ordningen til et nivå som tilsvarer kvoten for fartøy under 11 meter hjemmelslengde i lukket kystgruppe fra årets begynnelse. Sametingets forslag er generelt, mens Fjordfiskeremnda fokuserer på rekruttering (anskaffelse av båt, alder på fisker). Felles for begge er at en slik ordning må garanteres

utover reguleringsåret, nemlig minst fem år. Fjordfiskerikommisjonen og Sametingets innspill til regulering av kystfiskekvoten er lagt ved i sin helhet. Bakgrunnen er blant annet at de etterlyser forutsigbarhet som gjør at fiskere i sjøsamiske områder kan søke finansiering for å fiske i åpen kystgruppe. Fiskeridirektøren anbefaler å fastsette kvotenivået slik at det tilsvarer kvotenivået i lukket kystgruppe i de årlige reguleringsforskriftene, men ønsker ikke å komplisere reguleringen ved å sette krav til alder på fisker eller innføre karantenetid for motvirke kvotemotiverte utskiftninger av fartøy i åpen kystgruppe.

Fiskeridirektøren foreslår at kystfiskekvoten fastsettes slik at den tilsvarer kvotenivået i lukket kystgruppe under 11 meter hjemmelslengde til alle fartøy i åpen kystgruppe i virkeområdet til Sametingets søkerbaserte tilskuddsordning allerede fra årets begynnelse i 2016.

6 UNGDOMSFISKEORDNINGEN

Ungdomsfiskeordningen gir ungdom mellom 12 og 25 år adgang til å drive fiske i sommerferien. For 2010 ble ordningen utvidet fra å omfatte fiske etter torsk, hyse og sei nord for 62°N til å omfatte hele landet og de fiskerier som omfattes av forskrift av 27. november 2009 om adgang til å delta i kystfartøygruppens fiske for 2010. Ordningen ble videreført i årene etter.

I 2015 er det avsatt 7 000 tonn torsk til dekning av ungdoms- og rekreasjonsfisket. Avsetningen ble gjort før fordeling av den nasjonale kvoten på trål og konvensjonelle redskap. Tabell 19 viser antall fiskere som har deltatt i ungdomsfiskeordningen og levert fangst til Norges Råfisklag de siste årene.

Tabell 19: Antall deltakere og fangst (tonn) i ungdomsfiskeordningen i årene 2007-2015

År	Antall fiskere	Torsk	Hyse	Sei	Annet	Total fangst
2007	221	120	21	57	21	219
2008	292	223	31	50	33	337
2009	80	57	2	24	6	89
2010	144	128	9	54	26	218
2011	168	158	15	37	26	235
2012	181	127	13	71	31	242
2013	132	73	12	34	19	139
2014	84	48	8	19	16	91
2015	82	29	3	33	25	90

Kilde: Norges Råfisklag pr. 26.oktober 2015

Fiskeridirektøren legger til grunn at ungdomsfiskeordningen videreføres i 2016.

7 BIFANGST TIL FARTØY SOM IKKE KAN DELTA I LUKKET ELLER ÅPEN KYSTGRUPPE

I utgangspunktet er det et vilkår for å delta i åpen kystgruppe i fisket etter torsk, hyse og sei nord for 62°N at fartøyet har en største lengde under 11 meter. Fartøy som ikke fyller vilkårene for å delta i åpen kystgruppe, og som heller ikke kan delta i lukket kystgruppe, kan ved fiske etter andre arter ha inntil 10 % bifangst til sammen av torsk, hyse og sei ved landing. Samlet torskefangst må i løpet av året ikke overstige 2 tonn.

Fiskeridirektøren foreslår en videreføring av bifangstreguleringen for fartøy som ikke kan delta i åpen eller lukket kystgruppe.

8 BIFANGST VED FISKE ETTER REKER I SMUTTHULLET

Fiskerinæringen har kommet med innspill om å fjerne forbudet mot bruk av oppsamlingspose i rekefisket. Bakgrunnen for henvendelsen er at det kan se ut som om islandske og islandskkontrollerte fartøy lander bifangst av hvitfisk sammen med rekefangster tatt i Smutthullet, og at dette tyder på at disse fartøyene fisker med rekeetrål uten rist eller benytter oppsamlingspose over risten. Som følge av at norske fartøy har påbud om å bruke sorteringsrist og ikke har adgang til å bruke oppsamlingspose ved fiske i Smutthullet, mener næringen at dette er konkurransevridende, og har bedt om at det norske forbudet mot bruk av oppsamlingspose i rekefisket oppheves inntil det foreligger ensartede regler for alle fartøy som deltar i dette fisket.

Fiskeridirektoratet har satt i gang en prosess for å lage et estimat over hvilke arter og i hvilket omfang vi må påregne bifangst av hvitfisk i rekefisket dersom det åpnes opp for at rekeetrålerne kan fiske reker med 130 millimeter oppsamlingspose i Smutthullet.

En endring i reguleringen vil i tilfellet innebære bifangst av hvitfiskarter som må bokføres på totalkvoter eller gruppekvoter innen de aktuelle fiskeriene. Fiskeridirektøren viser til at dette har fordelingsmessige effekter mellom kvotegrupper.

Fiskeridirektøren ber reguleringsmøtet diskutere hvor eventuell bifangst av ulike hvitfiskarter i rekefisket skal kvotebelastes.

9 KYSTTORSK

Det er utarbeidet en gjenoppbyggingsplan for kysttorsk nord for 62°N. Det internasjonale råd for havforskning (ICES) har vurdert gjenoppbyggingsplanen til å være i tråd med en føre-var tilnærming, forutsatt at den følges opp med nødvendige tiltak.

Gjenoppbyggingsplanen fastsetter et mål om å gjenoppbygge kysttorskbestandene nord for 62°N til fullt reproduksjonspotensiale, og samtidig oppnå tilfredsstillende vern av lokale bestandskomponenter. Inntil det foreligger en bestandsberegning som aksepteres av ICES og et vitenskapelig råd for hvor stor gytebestand som gir fullt reproduksjonspotensiale, skal bestanden betraktes som gjenoppbygget når toktindeksen for gytebestand i to etterfølgende år ligger over 60 000 tonn. Så lenge toktindeksen for gytebestand ikke øker, skal reguleringene sikte mot å redusere fiskedødeligheten med minst 15 % pr. år relativt til 2009-verdien.

Gytebestanden av kysttorsk måles ved gjennomføringen av Havforskningsinstituttets høsttokt, og resultatene fra toktet er ikke klare før i begynnelsen av desember. Dersom toktindeksen indikerer iverksettelse av strengere vernetiltak, kan slike tiltak vanskelig komme på plass allerede fra starten av det påfølgende reguleringsåret.

Gytebestanden etter toktindeksen i 2010 viste en nedgang i forhold til 2009, noe som innebar at reguleringen skulle ta sikte på en nedgang i fiskedødeligheten på 15 % i 2011. Toktet i 2011 viste en høyere gytebestand enn i 2010, og åpnet derfor for en videreføring av reguleringene. I 2012 viste toktet igjen en nedgang i gytebestanden i forhold til foregående år, og dette tilsa reduksjon av fiskedødeligheten på 30 % i 2013 sammenlignet 2009-nivået. I 2013 og 2014 viste toktet en økning i gytebestanden, og reguleringene kunne dermed videreføres.

Tabellen nedenfor viser utviklingen i gytebestanden og hvor mye kysttorsk som er estimert landet i kommersielt fiske i perioden 2009-2014.

Tabell 20: Estimert gytebestand og kommersielle landinger av kysttorsk (antall i tusen tonn)

År	Gytebestand	Landinger
2009	14	25
2010	13	23
2011	17	29
2012	14	32
2013	23	22
2014	38	23

Kilde: ICES AFWG report 2015

I tillegg kommer landinger fra uregistrert rekreasjonsfiske. Fiskedødeligheten er ikke redusert slik gjenoppbyggingsplanen forutsetter, men gytebestanden i 2014 er den høyeste som er målt etter at planen ble vedtatt, og viser en positiv trend. Dersom toktet i 2015 viser en nedgang i gytebestanden i forhold til 2014-nivået, skal reguleringene for neste år etter planen ta sikte på å redusere fiskedødeligheten med 45 % relativt til 2009-nivået.

Kysttorskreguleringen fra 2014 er videreført i 2015. Fiskeridirektøren legger inntil videre til grunn at gjeldende kysttorskregulering videreføres i 2016.