

Sak 19/2015



Orientering om fisket etter breiflabb

1. Sammendrag

Den norske totalfangsten av breiflabb har etter 2010 hatt en jevn, kraftig nedgang. I 2014 var totalfangsten på ca. 2 300 tonn. Det er 4 000 tonn mindre enn toppen i 2010.

Som det fremgår av Bestandstabellen er breiflabb er en prioritert bestand i 2016. Det foretas derfor en gjennomgang av reguleringstiltakene med sikte på en innstramning.

2. Bakgrunn

Breiflabbforvaltningen ble behandlet i reguleringsmøtet 4. juni 2015 under sak 7, «Økosystembasert forvaltning»¹.

På møtet ble det blant annet gjort rede for at de norske totalfangstene av breiflabb i 2014 var på ca. 2 300 tonn. Det er 4 000 tonn mindre enn i 2010. Frem til 2010 hadde fangstene økt jevnt og trutt og mer enn tredoblet seg siden 1997. Etter 2010 har vi hatt en jevn, kraftig nedgang i fangstene. Fangstene av breiflabb sør for 62°N har holdt seg stabile i hele perioden, noe som innebærer at veksten og den påfølgende nedgangen har skjedd i fisket etter breiflabb nord for 62°N.

Havforskningsinstituttet hadde et eget innspill til reguleringsmøtet der de viste til at rekrutteringen nord for 62°N er avhengig av pulser fra sør. Det er dermed ikke likegyldig hvordan denne arten forvaltes sør for 62°N.

Som oppfølging fra reguleringsmøtet 4. juni 2015 legges det frem en orienteringssak til reguleringsmøtet 4. og 5. november 2015. Evalueringen av gjeldende reguleringstiltak i dette fiskeriet vil være en pågående prosess i 2016.

3. Trålfisket i Nordsjøen

Fiskeridirektoratet mener at trålfisket etter breiflabb bør begrenses mest mulig. Det vises til at trålredskaper som anvendes i Nordsjøen har for dårlige seleksjonsegenskaper til å skille ut yngel og små breiflabb under garnminstemålet på 60cm.

¹ Saksdokumentene kan leses på: <http://www.fiskeridir.no/Yrkesfiske/Dokumenter/Reguleringsmoetet/Sakspapirer-innspill-og-referat-fra-reguleringsmoetene/Juni-2015>

Ved vurdering av mulige tiltak rettet mot trålfisket etter breiflabb må en ta hensyn til det etablerte trålfisket som utøves i Norges økonomiske sone (NØS).

I årene før 2005 fisket EU-fartøy breiflabb i NØS under den såkalte «others» -kvoten. Dette medførte en ekspansjon i trålfisket. Etter 2005 ble breiflabb skilt ut som en egen kvote i kvoteavtalen mellom Norge og EU. Dette innebærer at det er satt en tak for hvor mye breiflabb fartøy fra EU-land kan fiske våre farvann. I nåværende kvoteavtale er EU gitt en kvote på 1 500 tonn breiflabb. Som følge at EU er gitt en totalkvote stilles det ikke krav om tillatt bifangst i trålfisket. Dette til forskjell fra norske fartøy som har tillatt bifangst på 15 % ved fiske med stormasket trål eller snurrevad, jf. utøvelsesforskriften § 34 annet ledd. Fiskeridirektoratet har imidlertid ingen indikasjoner på at bifangstprosenten i EU-fartøys trålfiske overstiger 15 %.

Ved vurdering av tiltak i NØS må man også ta hensyn til at det drives et utstrakt fiske etter breiflabbressursen sør for 62°N i andre lands økonomiske soner.

ICES gir anbefalinger for områdene vest for Skottland, Nordsjøen og Skagerrak, og breiflabb innenfor de omtalte områdene blir vurdert til å tilhøre samme bestand. Basert på ICES sin tilnærming til bestander hvor tilgjengelige data er begrenset, anbefaler ICES en *fangst* på 18 435 tonn i 2016². Dette tilsvarer en økning med 20 % i forhold til 2015. Bestandsindikatoren (fra breiflabbtoktet) viser en økning på 67 %.

ICES estimerer at det i 2014 ble landet omtrent 13 203 tonn breiflabb fisket i ICES statistikkområde IIIa, IV og VI. I norske farvann i Nordsjøen landet norske fartøy 480 tonn breiflabb i 2014, mens EU-fartøy landet 959 tonn av en kvote på 1 500 tonn. Det vil si at 1 439 tonn breiflabb ble fisket i norske farvann av totalt omtrent 13 203 tonn som ble landet i 2014. I dette perspektivet vil tiltak rettet mot det etablerte trålfisket i NØS ha begrenset effekt.

Nivået på EUs kvote av breiflabb i Norges økonomiske sone i 2016 blir bestemt i forbindelse med årets kvoteforhandlinger mellom Norge og EU. Fiskeridirektoratet mener det er positivt at det er satt et tak for EU-flåtens fiske, men at det samlede trålfisket av breiflabb bør ned på et lavere nivå dersom en skal følge rådgivningen om å beskytte yngel og småfisk samt hindre ekspansjon av fisket. Kvoten til EU i NØS bør derfor søkes redusert.

4. Vurdering av tiltak

Gjeldende reguleringsopplegg for breiflabb har siden 2003-2004 vært innarbeidet i forskrift 22. desember 2004 om utøvelse av fisket i sjøen (utøvelsesforskriften).

Til reguleringsmøtet 4. juni 2015 kom det som nevnt innspill fra Havforskningsinstituttet om at det siden 2010 har vært en kraftig nedgang i fangstene av breiflabb nord for 62°N, og at det var nødvendig med tiltak for å sikre tilstrekkelig rekruttering.

Spørsmålet for Fiskeridirektoratet er om denne kunnskapen bør medføre endringer i gjeldende reguleringsopplegg. Direktoratet oppfatter at en fredningstid i garnfisket sør for 62°N kan være et nyttig tiltak for å bedre rekrutteringen nord for 62°N.

² Kilde: ICES Advice 30. October 2015 – 5.3.1.

I området nord for 62°N har det i en årrekke vært forbudt å fiske breiflabb med garn. Henholdsvis i perioden fra 20. desember til 20. mai nord for 64°N og fra 1. mars til 20. mai mellom 62°N og 64°N. Særlig perioden april-mai innebærer dette fredning i gyteperioden. I området sør for 62°N er det opplyst at gyting finner sted tidligere på året.

Bekymringen som er formidlet fra forskerhold slik det fremkom både i forbindelse med reguleringsmøte i juni (jf. notat 4. juni fra Havforskningsinstituttet) og i senere dialog, tilsier at det bør vurderes ytterligere tiltak for å styrke rekruttering til bestanden nord for 62°N.

ICES som bare vurderer og gir anbefaling for den delen av breiflabbbestanden som befinner seg sør for 62°N (Nordsjøen, Skagerrak og vest av Skottland), anbefalte i rådet for 2015 at fangst av breiflabb i dette området kunne økes med 20 % av gjennomsnittsfangstene siste tre år.

I rådet for 2016 anbefaler ICES en ytterligere økning av fangst med 20 %. Samtidig har det vært en økning i bestandsindikatoren med 67 %. Fra forskerhold er det opplyst om at det er grunn til å anta at det er utveksling mellom bestandene av breiflabb sør og nord for 62°N, og at den sterke rekrutteringen sør for 62°N vil påvirke rekrutteringen nord for 62°N.

Sett i lys av rådet fra ICES vil Fiskeridirektoratet på nåværende tidspunkt ikke foreslå endringer i gjeldende reguleringsopplegg. Fangstutviklingen nord for 62°N gir imidlertid grunn til bekymring og direktoratet vil derfor følge opp dette fiskeriet.

Vedlegg:

Notat av 4. juni 2015 fra Havforskningsinstituttet.

NOTAT - Breiflabb nord for Stad

Innspel til Reguleringsmøte, Fiskeridirektoratet 4. juni 2015.

ICES har ikkje blitt bedt om å gje forvaltingsråd for breiflabb nord for Stad (ICES område I og II), men har bedt forskarar i Arctic Fisheries WG om å samle data og informere om denne breiflabbressursen.

Noko av denne informasjon er vist i tabell og figurar nedanfor. Landingane stupar nord for Stad, og har blitt meir enn halvert på to år (Tabell 1 og Figur 1). Også sør for Stad har landingane minka i løpet av dei siste fem åra.

Nord for Stad meiner forskarane at breiflabb ressursen er avhengig av rekruttering sørfrå. Figur 2 viser at vi truleg fekk siste rekrutteringspuls til området i byrjinga av 2000-talet, og at breiflabben sidan gradvis har blitt større og større. Vi legg då til grunn at maskevidda/Seleksjonen i garna ikkje har blitt endra.

Landingane har som nemt blitt meir enn halvert på kort tid- det samsvarar med halvering i fiskeinnsatsen (Fig 3 og 4). Fangstratene har i løpet av dei fem siste åra gått ned med 25-30%, og fiskarar sluttar å fiske pga for lave fangstrater.

I denne omgang vil vi berre vise dette for Fiskeridirektoratet som må vurdere om reguleringstiltak bør innførast i fiskeria. ICES Arctic Fisheries WG føresler ei 20% innstramming av gjeldande reguleringar.

Det kan stillast spørsmål ved om ein uansett klarer å stoppe vidare nedgang i breiflabb ressursen nord for Stad med ei slik innstramming sidan nedgangen vil fortsetje heilt til neste rekrutteringspuls kjem inn. Sjølv om vi meiner at breiflabben nord for Stad ikkje gyt/rekrutterer nok til å oppretthalde ein høg populasjon i dette området, så tyder merking på at breiflabben nok vandrar sørover til gyteområde og såleis bidrar til nye årsklassar. Det vil difor av fleire grunnar ikkje vere riktig å fiske ut breiflabben nord for Stad i påvente av neste rekrutteringspuls, men kva tiltak som vil vere passande overlet vi til Fiskeridirektoratet å vurdere. Bestandsansvarleg Otte Bjelland og underteikna vil gjerne bistå Direktoratet i slike vurderingar fram til Reguleringsmøtet.

Fiskeridirektoratet bør vurdere å ta inn breiflabb i forvaltningstabellen for 2016. Breiflabbressursen langs norskekysten, både nord og sør for Stad, er nok avhengig av god forvaltning i EU og norsk del av Nordsjøen. Tidlegare merkeforsøk bør oppsummerast, og evt. nye gjennomførast. Genetiske analyser bør også med fordel gjennomførast.

19. mai 2015, Kjell Nedreaas, Havforskningsinstituttet, medlem av ICES AFWG

Table 1. Nominal catch (t) of Anglerfish in ICES Subareas I and II, 1996–2014, as officially reported to ICES

	1997	1998	1999	2000	2001	2002	2003	2004	2005	2006	2007	2008	2009	2010	2011	2012	2013	2014*
Denmark	+	+	+	+	2	+	-	1	-	-	-	-	+	-	-	-	-	-
Faroese	+	+	+	-	1	1	2	5	11	4	7	4	2	1	+	+	1	+
France	-	-	-	-	-	-	-	-	-	1	-	-	-	-	1	3	2	-
Germany	20	53	4	17	65	59	55	70	55	+	+	0	+	82	70	0	-	+
Iceland	-	-	-	-	-	-	-	-	-	-	-	-	-	-	7	-	-	-
Norway	576	1489	1733	2952	3554	2000	2405	2907	2650	4257	4470	4007	4298	5391	5031	3758	2988	1655
Portugal	-	-	-	-	-	-	-	-	-	-	-	2	6	1	+	-	-	-
UK	5	7	6	30	2	11	15	18	19	86	114	138	152	40	3	3	111	2
Others																1	1	-
Total	601	1549	1743	2999	3624	2071	2477	3001	2735	4348	4591	4151	4458	5515	5112	3765	3103	1657

*Preliminary

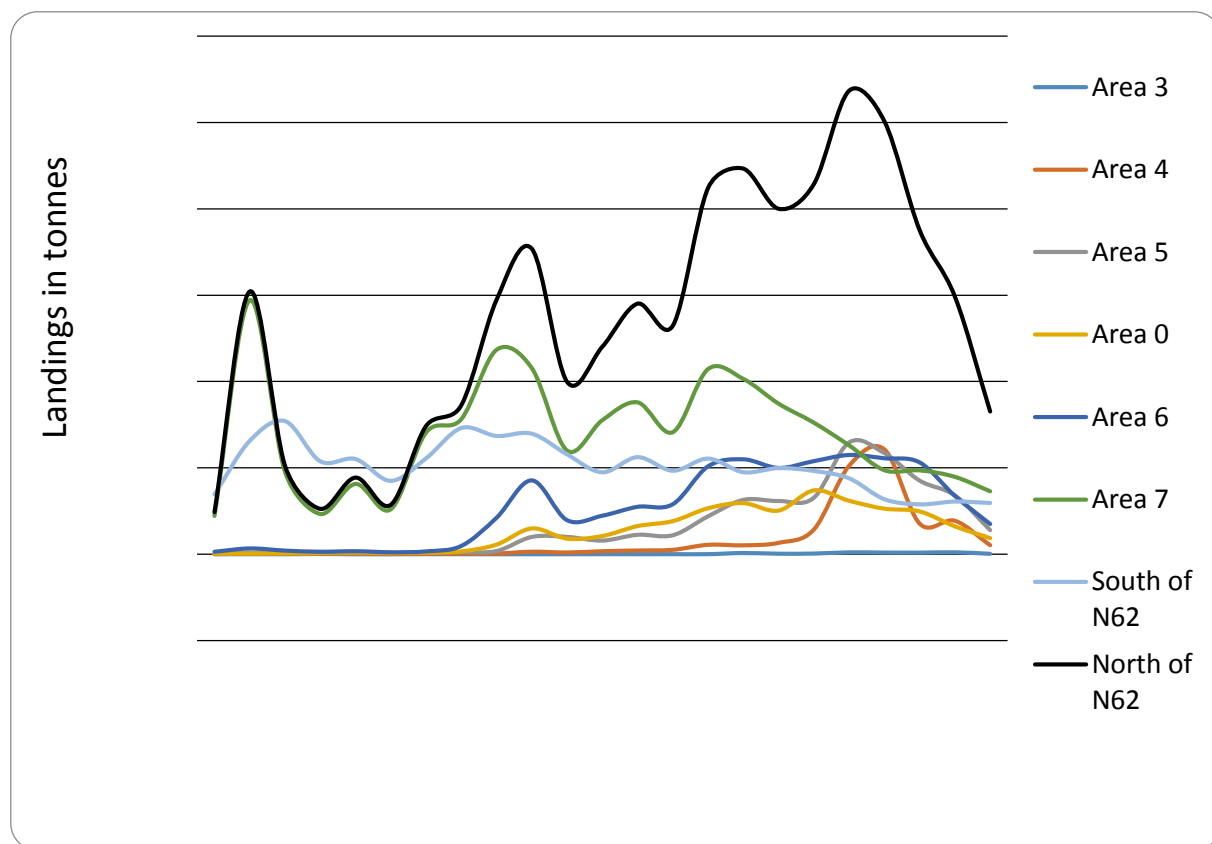


Figure 1. Norwegian official landings (in tonnes) of anglerfish (*Lophius piscatorius*) per statistical area (see Fig. 10.1) within ICES areas I and II during 1992-2014. Norwegian landings from the area south of 62°N (ICES IV and III) are shown for comparison.

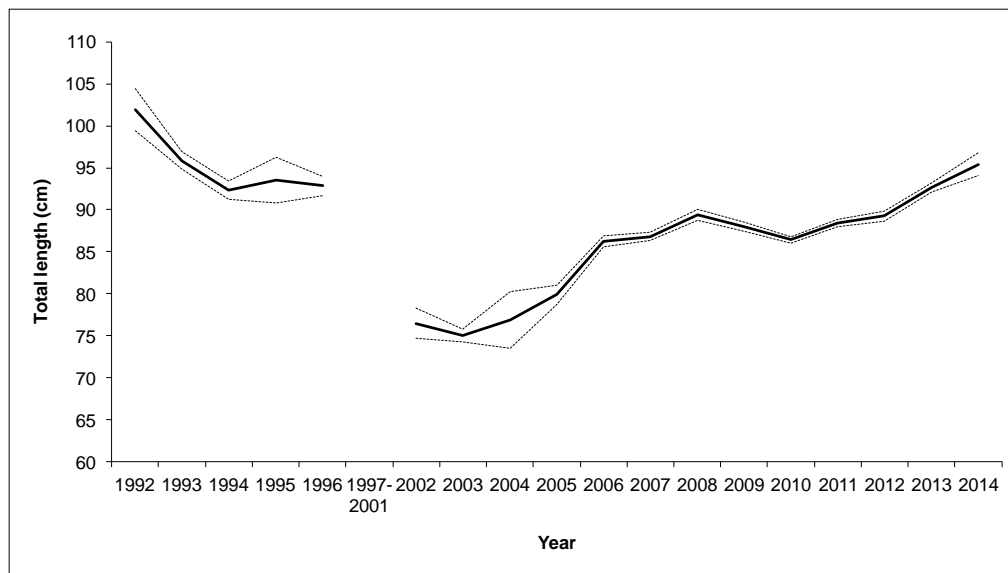


Figure 2. Anglerfish in Subarea I and II. Mean lengths for anglerfish caught in the directed coastal gillnetting in Division IIa during 1992-2014, dotted lines represents $\pm 2SE$ of the mean. Note that data are lacking for 1997-2001.

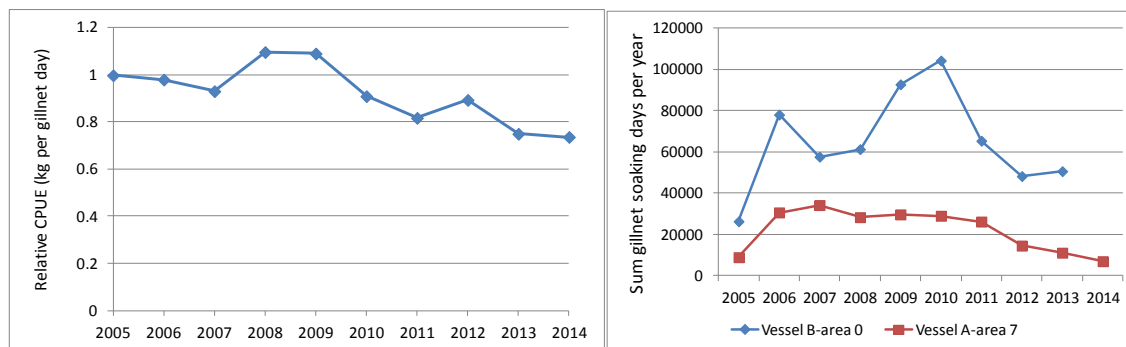


Figure 3. Relative (to the 2005-2010 average) CPUE (kg per gillnet day) of anglerfish for two vessels (A and B) in the Norwegian reference fleet in ICES Subarea IIa, and the corresponding fishing effort. Note that vessel B (northern area) stopped fishing in 2014 due to low catch rates.

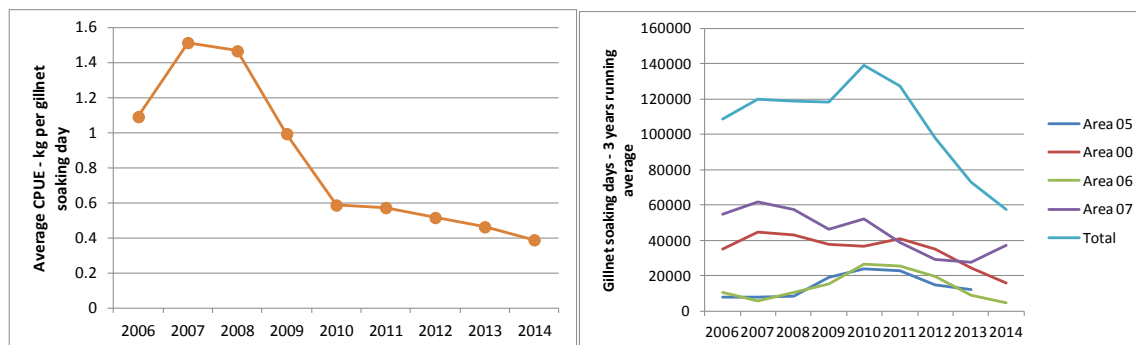


Figure 4. CPUE and fishing effort - 3 year running average of gillnet soaking days per year and area and CPUE for the entire Norwegian Coastal Reference fleet fishing anglerfish in ICES Subarea IIa.