



SAK 14/2015

REGULERING AV FISKET ETTER HYSE NORD FOR 62°N I 2016

Fiskeridirektøren har forelagt forslaget til regulering av fisket etter hyse nord for 62°N i 2016 for Sametinget som ledd i gjennomføringen av konsultasjonsavtalen mellom Sametinget og statlige myndigheter. Sametingets innspill vil bli lagt ved i sin helhet.

1 SAMMENDRAG

Fiskeridirektøren viser til økningen i totalkvoten på hyse de siste to årene. Økningen vil gjøre det enklere for fiskeflåten å få avviklet torskefiskeriene i flere områder og på ulike tider av året uten at innblandingen av hyse er for høy og dermed mangler kvotemessig dekning.

På 44. sesjon i Den blandete norsk-russiske fiskerikommisjon ble det i den gjensidige fiskeriavtalen for 2015 åpnet opp for kvotefleksibilitet mellom kvoteår på inntil 10 % i fisket etter torsk og hyse fra og med 2015. Fiskeridirektøren viser til behandling av saken om innføring av kvotefleksibilitet mellom kvoteår i torskefiskeriene i sak 5 i reguleringsmøtet i juni i år hvor det ble besluttet å innføre kvotefleksibilitet på gruppenivå for 2015.

Fiskeridirektøren anbefaler å videreføre ordningen med kvotefleksibilitet på gruppenivå også i 2016.

Fiskeridirektøren legger opp til en videreføring av avsetningen på 300 tonn hyse til ungdoms- og rekreasjonsfisket. Avsetningen skal dekke både registrert og uregistrert fangst i fritids- og turistfiske. Behovet for avsetning til forsknings- og forvaltningsformål i 2016 er ikke kjent, og fastsettes endelig rett før årsskiftet. Fiskeridirektøren legger derfor til grunn at inneværende års avsetninger er det beste estimatet for avsetning i 2016.

Havfiskeflåten foreslås gitt fartøyskvoter uten overregulering.

For kystfiskeflåten tilrås det maksimalkvoter med garanterte kvoter uten overregulering i bunn. Det foreslås å videreføre Finnmarksmodellen i lukket kystgruppe med varierende overregulering avhengig både av fartøyenes hjemmelslengde og største lengde. Som følge av kvoteøkning, anbefaler Fiskeridirektøren en langt romsligere overregulering i 2016 sammenlignet med overreguleringen de siste årene. Videre foreslås å opprette en felles bifangstordning for hele lukket kystgruppe som skal bidra til en lettere avvikling av torskefisket i perioder med innblanding av hyse i fangstene.

For øvrig innebærer reguleringsforslaget i det vesentlige en videreføring av årets opplegg.

Fiskeridirektøren ønsker at reguleringsmøtet blant annet skal diskutere:

- Grad av overregulering i kystfiskeflåten fra årets start
- Bifangstordning lukket kystgruppe

2 GENERELT OM HYSE

2.1 FISKET I 2014

Tabellen nedenfor gir en oversikt over kvoter, fangst og førstehandsverdi av hyse i 2014. Den norske hysekvoten ble overfisket med ca. 1 000 tonn i 2014 og dette utgjør 1,2 %.

Tabell 1: Gruppekvoter, fangst og førstehandsverdi år 2014

Fartøygrupper	Kvote (tonn)	Fangst (tonn)	Rest (tonn)	Utnyttelsesgrad (%)	Verdi (1.000 kr)
Trål totalt	33 148	33 124	24	99,9 %	534 891
Torsketrål	32 398	32 532	-134	100,4 %	525 997
Seitrål	750	592	158	78,9 %	8 894
Konvensjonelle	54 892	57 874	-2 982	105,4 %	658 405
Lukket kystgruppe ¹ :	40 830	45 647	-4 817	111,8 %	445 185
<i>Fartøy under 11 meter hjemmelslengde</i>	<i>9 257</i>	<i>9 533</i>	<i>-276</i>	<i>103,0 %</i>	<i>90 533</i>
<i>Fartøy 11 - 14,9 meter hjemmelslengde</i>	<i>8 534</i>	<i>11 102</i>	<i>-2 568</i>	<i>130,1 %</i>	<i>129 100</i>
<i>Bifangstordning under 15 meter hj.lengde</i>	<i>4 338</i>	<i>1 948</i>	<i>2 390</i>	<i>44,9 %</i>	
<i>Fartøy 15 - 20,9 meter hjemmelslengde</i>	<i>12 045</i>	<i>14 183</i>	<i>-2 138</i>	<i>117,8 %</i>	<i>124 360</i>
<i>Fartøy over 21 meter hjemmelslengde</i>	<i>6 656</i>	<i>8 881</i>	<i>-2 225</i>	<i>133,4 %</i>	<i>101 192</i>
Konvensjonelle havfiskefartøy	9 735	9 935	-200	102,1 %	196 418
Åpen kystgruppe	4 327	2 292	2 035	53,0 %	16 802
Forskning og forvaltning	584	228	356	39,0 %	3 335
Rekreasjons- og ungdomsfiske²	300	300	0	100,0 %	401
Kompensasjon havfiskeflåten³	1 560		1 560		
Annet⁴		20	-20		101
Totalt	90 484	91 546	-1 062	101,2 %	1 197 133

Kilde: Landings- og sluttseddelregisteret i Fiskeridirektoratet pr. 15. oktober 2015

¹ Fangst føres på hjemmelslengde til fartøy som lander fangsten og tar ikke hensyn til leiefartøyordningen.

² Registrert ungdoms- og rekreasjonsfiske utgjør 54 tonn, men det legges til grunn at hele avsetningen ble tatt

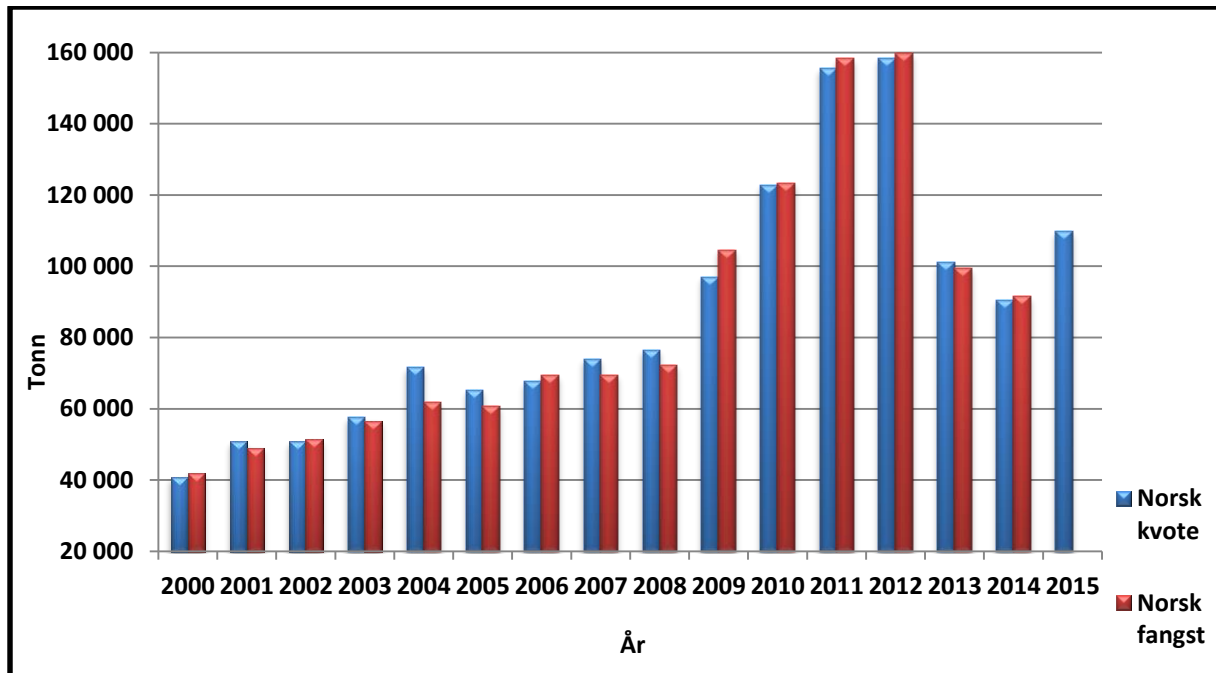
³ Kompensasjon til havfiskeflåten for manglende adgang til EU-sonen. Fangst på denne avsetningen føres på fartøygruppene.

⁴ Fangst som ikke kan plasseres på gyldige fiskeritillatelser

Det gjensto ca. 1 400 tonn av gruppekvote (inklusive kompensasjonskvotene) til havfiskeflåten, mens fartøy i åpen og lukket kystgruppe overfisket gruppeandelene med nesten 2 800 tonn i 2014.

Figur 1 viser norsk totalkvote og fangst av hyse i årene 2000 til 2015.

Figur 1: Norske kvoter og fangst av hyse nord for 62°N i årene 2000 til 2015



Kilde: Landings- og sluttseddelregisteret i Fiskeridirektoratet pr. 15. oktober 2015

2.2 KVOTER OG FANGST I 2015

2.2.1 Kvoter i 2015

På 44. sesjon i Den blandete norsk-russiske fiskerikommisjon ble det enighet om en totalkvote på 178 500 tonn hyse for 2015. Norge og Russland ble enige om å øke totalkvoten til 223 000 tonn i juni 2015. Bakgrunnen for økningen av hysekvoten midt i året er at forskerne i ICES har oppjustert hysebestanden som følge av en revidert metodikk for bestandsvurderingen.

14 212 tonn ble avsatt til tredjeland, og de resterende 208 788 tonn ble fordelt likt mellom Norge og Russland.

Etter en overføring på 4 500 tonn til Norge fra Russland ble fordelingen av hysekvoten som følger:

Tabell 2: Kvotesituasjonen for 2015

Land	Kvote (tonn)
Norge	108 894
Russland	99 894
Tredjeland	14 212
Totalt	223 000

Av dette kunne inntil 8 000 tonn, 4 000 til Russland og 4 000 tonn til Norge disponeres til forsknings- og forvaltningsformål. Av den norske kvoten ble det besluttet å disponere 548 tonn til forsknings- og undervisningsformål. I tillegg ble det avsatt 300 tonn til dekning av fangst innenfor ungdomsfiskeordningen og rekreasjonsfisket. 3 053 tonn avsatt til tredjeland er tilbakeført til nasjonal kvote. 930 tonn er avsatt til havfiskeflåten som kompensasjon for manglende adgang i EU-sonen i 2014. Disponibel kvote til fordeling til norske fartøy utgjør da 110 169 tonn.

Trål har en gruppekvote på 41 864 tonn (38 %), mens konvensjonelle fartøy har en gruppekvote på 68 305 tonn (62 %).

Tabell 3 viser kvotefordeling på de ulike fartøygruppene i 2015:

Tabell 3: Gruppekvoter i 2015

Fartøygrupper*	Kvoter i tonn
Torsketrål	41 114
Seitrål	750
Sum trål	41 864
Konvensjonelle havfiskefartøy	12 295
Lukket kystgruppe	50 546
Åpen kystgruppe	5 464
Sum konvensjonelle redskaper	68 305

*I tillegg kommer 930 tonn som følge av kompensasjon til havfiskeflåten for manglende adgang i EU-sonen i 2014

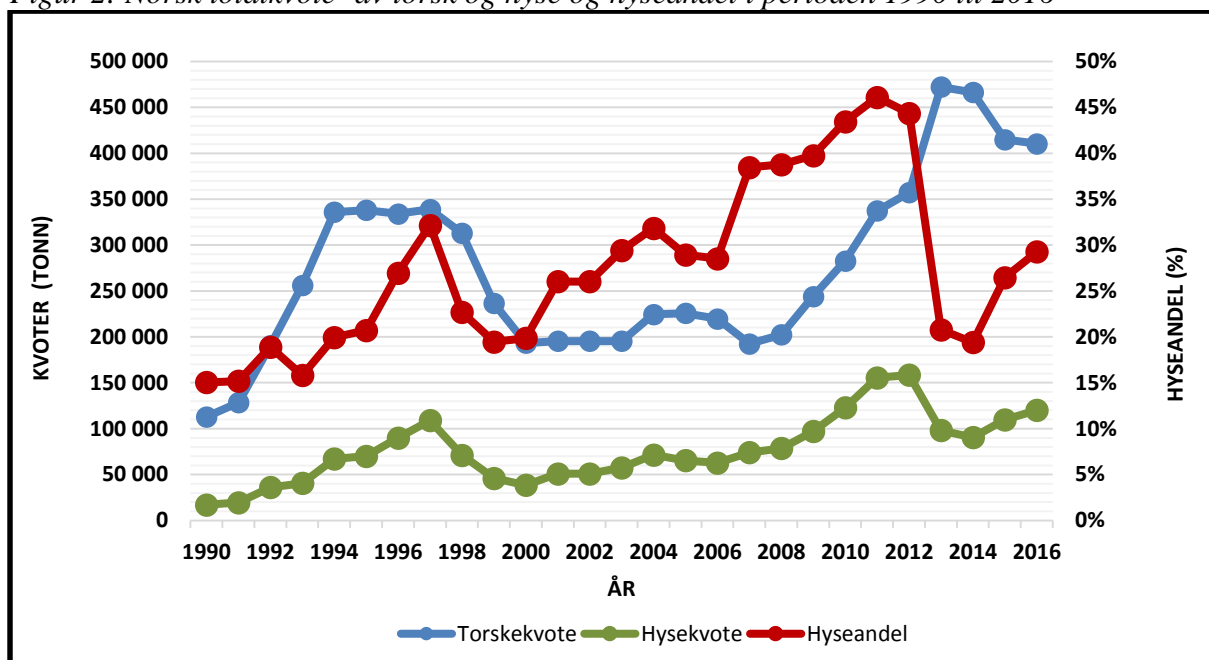
2.2.2 Blandingsforholdet mellom torsk og hyse

Blandingsforholdet mellom torske- og hysekvotene har vært utfordrende med tanke på å få gjennomført torskefisket de siste årene. I perioder har de kystnære torskefiskeriene vært preget av høy innblanding av hyse til tross for at hysebestanden har vært på vei ned.

Figur 2 gir en oversikt over totalkvotene på torsk og hyse og hyseandel av torskekvoten de siste 26 årene. I årene 2008 til 2011 var hysekvoten høy og hyseandelen lå på 40 % og mer. I 2013 ble hysekvoten kraftig redusert og hyseandelen lå på 21 %, og i 2014 utgjorde hyseandelen enda mindre av torskekvoten, ned mot 19 %. Økning i hysekvoten de siste årene i kombinasjon med en reduksjon i torskekvoten, har bidratt til at hyseandelen i 2016 vil

utgjøre 29 %. Inneværende års og neste års blandingsforhold mellom torsk og hyse bør bidra til at det blir enklere for fiskeflåten å få gjennomført torskefiskeriene.

Figur 2: Norsk totalkvote¹ av torsk og hyse og hyseandel i perioden 1990 til 2016



¹TAC avtalt i Den blandete norsk-russiske fiskerikommisjon justert for kysttorsk, kysthyse og overføring/tilbakeføring tredjelandskvoter

2.2.3 Status i fisket i 2015

Tabell 4 gir en oversikt over kvoter, fangst og førstehåndsverdi av hyse nord for 62°N i 2015 pr. 29. oktober. Ca. 68 % av kvoten er oppfisket, og det betyr at det gjenstår ca. 36 000 tonn. På tilsvarende tidspunkt i fjor var ca. 82 % av kvoten er oppfisket, og det vil si at det gjenstod ca. 14 000 tonn.

På 45. sesjon i Den blandete norsk-russiske fiskerikommisjon besluttet partene at den maksimalt tillatte overføringssandelen på 10 % av partenes nasjonale hysekvote beregnes fra kvotestørrelsene angitt i vedlegg 3 til protokollen. Dette innebærer at kvoter avsatt til forskning og tredjeland ikke inngår i beregningsgrunnlaget for kvotefleksibilitet. For Norge gir dette mulighet for å overføre inntil 10 489 tonn av hysekvoten fra 2015 til 2016.

Vi viser til sak 5 i reguleringsmøtet 4. juni 2015, hvor spørsmålet om å innføre kvotefleksibilitet mellom kvoteår i torskefiskeriene nord for 62°N ble drøftet. Når det gjelder kvotefleksibilitet i fisket etter hyse i 2015, ble det besluttet å innføre slik fleksibilitet på gruppenivå fra og med inneværende år.

For havfiskeflåten (trålere og konvensjonelle havfiskefartøy) gjenstår ca. 17 000 tonn av årets kvoter mot 11 000 tonn i 2014, mens det i kystgruppen gjenstår ca. 17 000 tonn av årets kvoter mot ca. 3 000 tonn i på tilsvarende tidspunkt i 2014. Hovedårsaken til at det står såpass mye igjen av årets kvoter, er økningen i totalkvoten på 25 % midt i året, jf. punkt 2.2.1. Gitt maksimalt tillatte overføringssandel på 10 489 tonn hyse fra 2015 til 2016, bør reguleringene legges til rette for at det landes ca. 25 000 tonn hyse før årsskiftet.

Tabell 4: Gruppekvoter, fangst og førstehandsverdi år 2015

Fartøygrupper	Kvote (tonn)	Fangst (tonn)	Rest (tonn)	Utnyttelsesgrad (%)	Verdi (1.000 kr)
Trål totalt	41 864	30 063	11 801	71,8 %	292 672
Torsketrål	41 114	29 386	11 728	71,5 %	284 053
Seitrål	750	677	73	90,3 %	8 619
Konvensjonelle	68 305	46 045	22 260	67,4 %	477 682
Lukket gruppe:	50 546	35 689	14 857	70,6 %	320 750
<i>Fartøy under 11 meter hj.lengde</i>	<i>12 174</i>	<i>7 455</i>	<i>4 719</i>	<i>61,2 %</i>	<i>76 451</i>
<i>Fartøy 11 - 14,9 meter hj.lengde</i>	<i>11 222</i>	<i>9 952</i>	<i>1 270</i>	<i>88,7 %</i>	<i>95 067</i>
<i>Bifangstordning under 15 meter hj.lengde</i>	<i>4 000</i>	<i>1 303</i>	<i>2 697</i>	<i>32,6 %</i>	
<i>Fartøy 15 - 20,9 meter hj.lengde</i>	<i>14 911</i>	<i>10 320</i>	<i>4 591</i>	<i>69,2 %</i>	<i>91 336</i>
<i>Fartøy over 21 meter hj.lengde</i>	<i>8 239</i>	<i>6 659</i>	<i>1 580</i>	<i>80,8 %</i>	<i>57 896</i>
Konvensjonelle havfiskefartøy	12 295	6 980	5 315	56,8 %	129 769
Åpen gruppe	5 464	3 376	2 088	61,8 %	27 163
Forskning og forvaltning	548	36	512	6,6 %	409
Rekreasjons- og ungdomsfiske¹	300	300	0	100,0 %	419
Kompensasjon havfiskeflåten²	930		930		
Annet³					322
Totalt	111 947	76 444	35 503	68,3 %	771 504

Kilde: Landings- og sluttseddelregisteret i Fiskeridirektoratet pr. 29. oktober 2015

¹ Fangst føres på hjemmelslengde til fartøy som lander fangsten og tar ikke hensyn til leiefartøyordningen.

² Registrert ungdoms- og rekreasjonsfiske utgjør 53 tonn, men det legges til grunn at hele avsetningen tas.

³ Kompensasjon til havfiskeflåten for manglende adgang til EU-sonen. Fangst på denne avsetningen føres på fartøygruppene.

⁴ Fangst som ikke kan plasseres på gyldige fiskeritillatelser.

2.3 ERFARINGER FRA REGULERINGENE I 2015

2.3.1 Trålgruppen

Etter avsetning til seitrålerne tilsvarende 750 tonn hyse, er torsketrålernes gruppekvote på 41 114 tonn hyse. Torsketrålerne ble fra årsskiftet regulert med fartøykvoter uten overregulering med 369 tonn pr. kvotefaktor, og kvotene er nå 468 tonn pr. kvotefaktor som følge av økningen i totalkvoten og tilbakeføring av tredjelandskvote. I tillegg er torsketrålerne tildelt en tilleggskvote på 15 tonn hyse pr. fartøy som kompensasjon for manglende adgang til EU-sonen vinteren 2014.

Torsketrålerne har landet ca. 29 000 tonn hyse pr. 29. oktober, inklusive fiske på tilleggskvoter, og det betyr at ca. 12 000 tonn (29 %) av kvoten gjenstår. På samme tid i fjor gjenstod ca. 8 000 tonn, og det vil si 25 % av kvoten. Det forventes at gruppekvoten blir oppfisket.

Seitrålerne har en avsetning på 750 tonn hyse til dekning av bifangst i seifisaket. Fartøy med seitråltillatelse kan ha bifangst inntil 15 % torsk og hyse regnet i rund vekt av fangst om bord til enhver tid og landet fangst. På grunn av problemer med innblanding av torsk er bifangstprosenten satt til 30 % i perioden 1. januar til 31. mai. Seitrålerne fikk også 15 tonn hyse i tilleggskvote og denne kan tas i et direkte fiske. Pr. 29. oktober er det landet ca. 680 tonn hyse av fartøy med seitrålkonsesjon, inklusive fiske på tilleggskvoter.

2.3.2 Fartøy som fisker med konvensjonelle redskap

Reguleringsopplegget i 2015 har vært tredelt: Konvensjonelle havfiskefartøy, lukket og åpen kystgruppe. Kvoten til fartøy som fisker med konvensjonelle redskap er på totalt 68 305 tonn i 2015. Nedenfor følger en gjennomgang av de enkelte reguleringsgruppene.

2.3.2.1 Konvensjonelle havfiskefartøy

Konvensjonelle havfiskefartøy har 18 % av gruppekvote til konvensjonelle fartøy, det vil si 12 295 tonn. Konvensjonelle havfiskefartøy ble fra årsskiftet regulert med fartøykvoter uten overregulering med 110 tonn pr. kvotefaktor, og kvotene er nå 139 tonn pr. kvotefaktor som følge av økningen i totalkvoten og tilbakeføring av tredjelandskvote. I tillegg er konvensjonelle havfiskefartøy tildelt en tilleggskvote på 15 tonn hyse pr. fartøy som kompensasjon for manglende adgang til EU-sonen vinteren 2014.

Pr. 29. oktober er det landet ca. 7 000 tonn i fartøygruppen, og det gjenstår således ca. 5 300 tonn (43 %) av gruppekvote. På samme tid i fjor var det landet ca. 6 700 tonn og det sto da igjen ca. 3 000 (31 %) tonn av gruppekvote til konvensjonelle havfiskefartøy. Det forventes at gruppekvote tas.

2.3.2.2 Lukket kystgruppe

Lukket kystgruppe har 74 % av gruppekvote til konvensjonelle fartøy, det vil si 50 546 tonn i 2015. Lukket kystgruppe vært regulert med maksimalkvoter med høy overregulering og garanterte kvoter i bunn uten overregulering. Fartøy i lukket kystgruppe er innplassert i Finnmarksmodellen etter hjemmelslengde og hver lengdegruppe har egne gruppekvoter.

Det er satt av 4 000 tonn hyse nord for 62°N til kystfartøy under 15 meter hjemmelslengde til en bifangstordning i 2015. Fartøy kan delta i ordningen selv om de har fartøy- eller maksimalkvote igjen. Bifangsten beregnes ut fra samlet fangst i tidsrommet fra og med mandag til og med søndag. Fartøy som har hysekvote igjen blir belastet for fangsten som overstiger 25 prosent på ukebasis. I den enkelte fangst og ved landing skal hyseandelen være mindre enn 50 prosent, med mindre overskytende kvantum kan belastes fartøyets egen kvote. Tabell 5 viser kvotefordeling og bifangst i de ulike lengdegruppene i 2015.

Tabell 5: Gruppekvoter i fordelt på lengdegrupper lukket kystgruppe i fisket etter hyse nord for 62°N i 2015

Hjemmelslengde	Andel	Gruppekvote	Avsatt bifangstordning
Under 11 meter hj. lengde	28,2 %	12 174	2 080
11 - 14,99 meter hj. lengde	26,0 %	11 222	1 920
15 - 21,99 meter hj. lengde	29,5 %	14 911	
Over 21 meter hj. lengde	16,3 %	8 239	
Totalt	100,00 %	46 546	4 000

Overreguleringen i lukket kystgruppe er økt i samråd med fiskerinæringen ved fire anledninger i 2015 for å legge til rette for at gruppekvoter tas. Fartøy under 11 meter hjemmelslengde er nå regulert med fritt fiske, og fartøy på og over 11 meter hjemmelslengde har romslige maksimumkvoter med høy overregulering. Tabell 6 gir en oversikt over refordelingsdatoer og overregulering i de enkelte lengdegruppene så langt i år.

Tabell 6: Overregulering i lukket kystgruppes fiske etter hyse nord for 62°N i 2015

Hjemmelslengde	Største lengde	1. jan - 4. juni	5. juni - 23. aug	24. aug - 27. sept	28. sept – 1. nov	2. nov – dags dato
Under 11 m	Under 11 m	1 200 %	2 400 %	3 000 %	Fritt fiske	Fritt fiske
	Over 11 m	600 %	1 200 %	1 500 %	Fritt fiske	Fritt fiske
11 - 14,9 m	Under 11 m	600 %	600 %	800 %	1 300 %	2 800 %
	Over 11 m	300 %	300 %	400 %	650 %	1 400 %
15 - 20,9 m	Under 11 m	80 %	80 %	150 %	325 %	1 200 %
	Over 11 m	40 %	40 %	75 %	162,5 %	600 %
21 - 27,9 m	Under 11 m	80 %	80 %	150 %	325 %	1 200 %
	Over 11 m	40 %	40 %	75 %	162,5 %	600 %

Pr. 29 oktober er det registrert landet ca. 36 000 tonn hyse i lukket kystgruppe, og det gjenstår således ca. 15 000 tonn av gruppekvoten. Til sammenligning var det landet ca. 40 000 tonn og 39 000 tonn på tilsvarende tidspunkt henholdsvis i 2013 og 2014. Det er estimert landet ca. 900 tonn på bifangstordningen under 15 meter hjemmelslengde.

Det står igjen ca. 15 000 tonn (29 %) av gruppekvoten, og det er lite sannsynlig at lukket kystgruppe klarer å utnytte denne innen årsskiftet. 10 % kan overføres til neste år som følge av kvotefleksibilitetsordningen, men siden havfiskeflåten etter all sannsynlighet vil utnytte sine fiskemuligheter, kan man velge å tillate en større overføring enn 10 % på gruppenivå. Årsaken til at det gjenstår såpass mye av årets gruppekvote er noe uventet da gruppekvote ble overfisket med henholdsvis ca. 2 000 tonn og 4 800 tonn i 2013 og 2014. Årsakene til stort restkvantum er blant annet:

- 25 % kvoteøkning midt i året som følge av økning i totalkvoten
- Kystflåten ble tidlig ferdig med torskefisket, slik at innblandingen av hyse i fangstene har vært lavere enn forventet
- Markedsituasjonen har endret seg vesentlig etter økningen i totalkvoten; med lavere priser og tendenser til oppbygging av lager

2.3.2.3 Åpen kystgruppe

Åpen kystgruppe har 8 % av gruppeknoten til konvensjonelle fartøy, det vil si 5 464 tonn i 2015. Pr. 29. oktober er det landet ca. 3 400 tonn i fartøygruppen, og det gjenstår således ca. 2 100 tonn av gruppeknoten. Åpen kystgruppe har fisket uten begrensninger i kvoten hele året, og det forventes ikke at åpen kystgruppe utnytter årets gruppekvote.

3 RAMMEVILKÅR FOR REGULERING AV FISKET I 2016

3.1 BESTANDSITUASJONEN

ICES (*The International Council for the Exploration of the Sea*) klassifiserer hysebestanden til å ha god reproduksjonsevne, og bærekraftig beskatning. Gytebestandens størrelse har vært over føre-var-grensen (B_{pa}) siden 1990. Fiskedødeligheten ble redusert fra et nivå over det kritiske (F_{lim}) i 1988 til under føre-var-nivået i 1989, og har siden ligget i underkant av føre-var-nivået og rundt fiskedødeligheten i høstningsregelen (F_{mp}). Årsklassene i årene 2004 til 2006 er vurdert som meget sterke og dominerer fortsatt gytebestanden. Toktene viser at årsklassene i 2010 og 2012 er under langtidsgjennomsnittet, mens 2011 og 2013 er litt over gjennomsnittet.

Gytebestanden av hyse er betydelig oppskrevet i forhold til fjorårets bestandsvurdering. Det er en følge av endringer som ble gjort på metoderevisjonsmøtet tidligere i år. Da ble det innført en ny statistisk beregningsmodell som er mer robust og som håndterer usikre data noe bedre enn den gamle modellen. Hysen har hatt god overlevelse og vekst i senere år.

Kritisk verdi for gytebestanden (B_{lim}) er 50 000 tonn, og kritisk verdi for fiskedødeligheten (F_{lim}) er 0,77. Føre-var-grensen for gytebestanden (B_{pa}) er 80 000 tonn og føre-var-grensen for fiskedødelighet (F_{pa}) er 0,47. På bakgrunn av en antatt fiskedødelighet på 0,25 i 2015, har ICES beregnet at gytebestanden i 2016 vil være på 637 000 tonn.

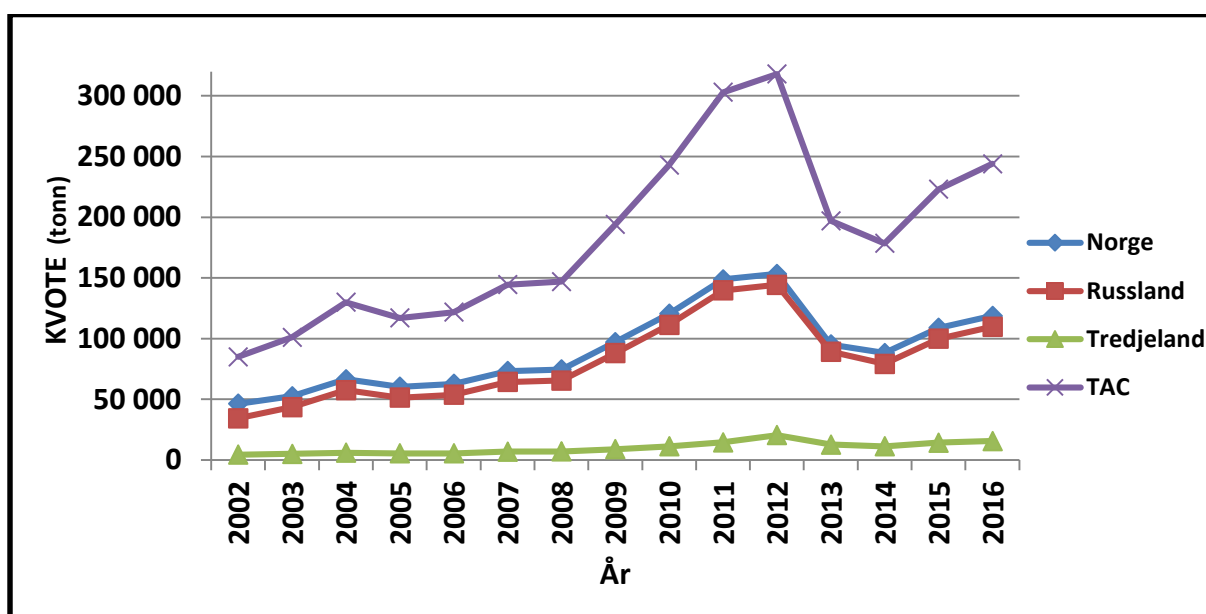
Den vedtatte forvaltningsregelen tilsier en TAC (*Total Allowable Catch*) i 2016 på 244 000 tonn, som tilsvarer en fiskedødelighet (F_{mp}) på 0,35.

3.2 KVOTESITUASJONEN I 2016 – FORDELING AV DEN NORSKE KVOTEN

På 45. sesjon i Den blandete norsk-russiske fiskerikommisjon ble partene enige om å fastsette en totalkvote for 2016 på 244 000 tonn i tråd med rådgivningen fra ICES. Det er avsatt 15 600 tonn til tredjeland, og de resterende 228 400 tonn deles likt mellom Norge og Russland.

Figur 3 viser utviklingen i TAC og kvoter av hyse nord for 62°N i årene 2002 til 2016. Kvotene økte med over 270 % i perioden fram til 2012, og TAC var på 85 000 tonn i 2002. Kvoten har økt med 37 % fra 2014 til 2016.

Figur 3: TAC og kvoter til Norge, Russland og tredjeland av hyse nord for 62°N i årene 2002 til 2016



Etter en overføring på 4 500 tonn til Norge fra Russland blir fordelingen av hysekvoten i 2016 som følger:

Tabell 7: Kvotesituasjonen for 2016

Land	Kvote (tonn)
Norge	118 700
Russland	109 700
Tredjeland	15 600
Totalt	244 000

Av dette kan inntil 8 000 tonn, 4 000 til Russland og 4 000 tonn til Norge disponeres til forsknings- og forvaltningsformål.

Fiskeridirektøren viser til pågående prosess med utlysning av forskningskvoter for 2016. Størrelsene på kvanta som avsettes til undervisningsordningen, forskningsformål og lærlingskvoter i 2016 er først kjent når endelig forskrift fastsettes rett før årsskiftet. Fiskeridirektøren legger derfor til grunn at inneværende års avsetninger til formålene nevnt ovenfor, er det beste estimatet for avsetninger i 2016. Avsetningenes størrelse utgjør en svært liten andel av totalkvotene i de enkelte fiskeriene og har derfor ingen betydning for forslaget til regulering. I de fiskerier hvor det er innført kvotefleksibilitet mellom kvoteår, vil ubenyttede andeler på avsetningene påplusses neste års totalkvote og motsatt gå til fratrukk dersom avsetningene er for lave.

I 2015 er det avsatt 548 tonn hyse nord for 62°N til undervisningsordningen, forskningsformål og lærlingskvoter, og regneeksempelet i forslaget til reguleringer for 2016 legger dette kvantumet til grunn.

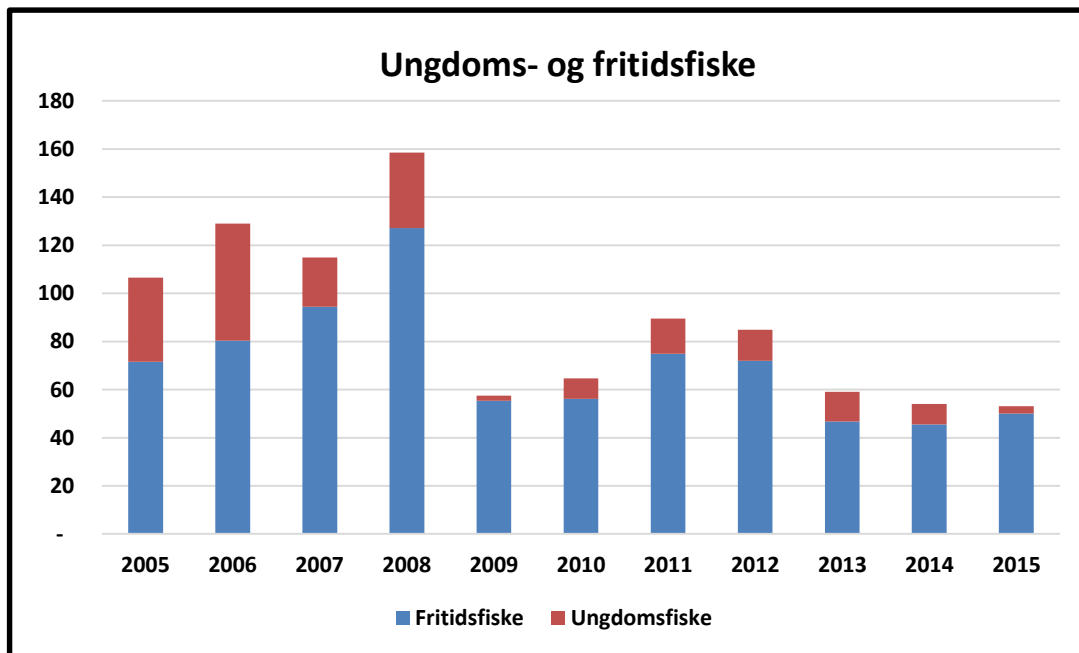
Basert på siste års erfaringer, legger man til grunn at det vil stå igjen en del ubenyttet tredjelandskvantum. Fra årets begynnelse foreslås å overføre 2 000 tonn av forventet ubenyttet tredjelandskvantum til nasjonal kvote. Disponibel kvote eksklusive avsetning til forsknings- og forvaltningsformål blir dermed 120 152 tonn i 2016.

3.2.1 Avsetning til ungdoms- og rekreasjonsfisket (turist- og fritidsfiske)

I 2015 er det avsatt 300 tonn hyse til dekning av registrert og uregistrert fangst fra ungdoms- og rekreasjonsfisket. Fiskeridirektøren ønsker å følge prinsippet om at *all* fangst skal avregnes totalkvote og at det derfor avsettes hyse til dette formålet i også 2016.

Figur 4 viser omsatt fritidsfangst og fangst av hyse fra ungdomsfiskeordningen de siste årene. I gjennomsnitt har det blitt omsatt ca. 90 tonn hyse innenfor disse ordningene de siste 11 årene. I tillegg kommer det uregistrerte uttaket av hyse fra turist- og fritidsfiske.

Figur 4: Omsatt fangst (tonn) av hyse nord for 62°N i fritids- og ungdomsfisaket i perioden 2006 til 2015



Kilde: Landings- og sluttseddelregisteret i Fiskeridirektoratet pr. 24. oktober 2015

Fiskeridirektøren foreslår at det for 2016 avsettes 300 tonn hyse til ungdoms- og rekreasjonsfiske, og at avsetningen blir gjort før fordeling av den nasjonale kvoten på trål og konvensjonelle redskap.

Dette innebærer en disponibel kvote av hyse nord for 62°N for norske fiskere på 119 852 tonn.

3.2.2 Fordeling mellom trål og konvensjonelle redskap

Norges Fiskarlags landsmøtevedtak 7/01 og 6/07 foreslår en ressursfordeling som gir en trålandel på 38 %. Forslaget vil gi en gruppekvote til trålerne på 45 544 tonn, mens konvensjonelle fartøy kan fiske inntil 74 308 tonn.

Fiskeridirektøren tilrår at trål får en gruppekvote på 45 544 tonn (38 %), mens konvensjonelle fartøy får en gruppekvote på 74 308 tonn (62 %).

4 REGULERING AV DELTAKELSEN I FISKET I 2016

4.1 TRÅLGRUPPEN

Fiskeridirektøren legger til grunn at gjeldende vilkår for konsesjon videreføres i 2016, noe som innebærer at fartøyene må ha konsesjonspliktig torsketråltillatelse eller seitråltillatelse for å delta.

4.2 FARTØY SOM FISKER MED KONVENSJONELLE REDSKAP

Det forventes at deltakervilkår i fisket etter torsk, hyse og sei for fartøy som fisker med konvensjonelle redskap nord for 62°N i all hovedsak videreføres i 2016.

5 REGULERINGSFORSLAG FOR 2016

5.1 KVOTEFLEKSIBILITET MELLOM KVOTEÅR I TORSKEFISKERIENE

Under 44. sesjon i Den blandete norsk-russiske fiskerikommisjon ble det inngått avtale om kvotefleksibilitet mellom kvoteår i fisket etter torsk og hyse fra og med 2015:

«Partene kan overføre inntil 10 % av egne kvoter av torsk og hyse for 2015 til 2016. En slik overføring vil komme i tillegg til vedkommende parts kvote for 2016. Partene kan også gi egne fartøyer tillatelse til å fiske inntil 10 % over egne kvoter av torsk og hyse i 2015. Ethvert kvantum fisket utover vedkommende parts kvote for 2015 skal trekkes fra kvoten for 2016.»

Vi viser til sak 5 i reguleringsmøtet 4. juni 2015 vedrørende innføring av kvotefleksibilitet mellom kvoteår der det ble foreslått at ethvert kvantum fisket ut over vedkommende fartøygruppes gruppekvote, skal gå til fratrekk på fartøygruppens gruppekvote det påfølgende år. I tillegg ble det foreslått at inntil 10 % av en fartøygruppes gruppekvote kan overføres til neste år. Dette innebærer at dersom gruppekvotene overfiskes eller det gjenstår ubenyttet kvantum ved årsskiftet vil dette gå til fratrekk eller påplussing av neste års gruppekvote.

Fiskeridirektøren legger til grunn at grupper defineres som følgende i hysereguleringen:

- Trålgruppen
- Konvensjonelle havfiskefartøy
- Lukket kystgruppe under 11 meter hjemmelslengde
- Lukket kystgruppe mellom 11 og 15 meter hjemmelslengde
- Lukket kystgruppe mellom 15 og 21 meter hjemmelslengde
- Lukket kystgruppe over 21 meter hjemmelslengde

- Bifangstordning for lukket kystgruppe under 15 meter hjemmelslengde (under-/overfiske tilfaller hele lukket kystgruppe under 15 meter hjemmelslengde)
- Åpen kystgruppe

Fiskeridirektøren mener at det kan være hensiktsmessig å innføre kvotefleksibilitet i flere fartøygrupper på fartøynivå i fremtiden. Fiskeridirektøren viser til arbeidet med utvikling av nytt kvoteregister og fraråder en slik reguleringsmodell i torskefiskeriene før arbeidet med det nye kvoteregisteret er ferdigstilt i Fiskeridirektoratet. Fiskeridirektøren anbefaler derfor å videreføre ordningen med kvotefleksibilitet på gruppenivå i fisket etter hyse også i 2016.

Fiskeridirektøren foreslår at ethvert kvantum fisket ut over vedkommende fartøygruppes gruppekvote, skal gå til fratrekk på fartøygruppens gruppekvote det påfølgende år.

Fiskeridirektøren foreslår at fartøygruppene kan overføre inntil 10 % av gruppekvoten til det påfølgende år. Dersom det gjenstår mer enn 10 % av en fartøygruppes restkvote, skal den overskytende kvoten refordelles til alle fartøygrupper etter etablerte fordelingsnøkler det påfølgende år.

I den videre saksfremstillingen legges det til grunn prognoser på hvor mye det kan forventes at de enkelte fartøygruppene kan overføre mellom 2015 og 2016, men endelige kvoteenheter fastsettes når fangststatistikken ansees for komplett etter årsskiftet.

5.2 FORSLAG TIL REGULERING AV TRÅLGRUPPEN

Trålernes gruppekvote av hyse vil utgjøre 45 544 tonn i 2016 etter forslaget i punkt 3.2.2.

Fiskeridirektøren foreslår at det fortsatt avsettes 750 tonn torsk til seitrålerne.

Fiskeridirektøren foreslår å videreføre bestemmelsen om at seitrålerne kan ha inntil 15 % bifangst av torsk og hyse regnet i rund vekt av fangst om bord til enhver tid og av landet fangst. I perioden 1. januar til 31. mai foreslås tillatt bifangst å være inntil 30 %.

Avsetningen til seitrålerne innebærer at torsketrålernes andel av gruppekvotene i 2016 blir 44 794 tonn hyse.

Torsketrålerne har tradisjonelt ikke hatt problemer med å ta gruppekvotene av hyse, og Fiskeridirektøren foreslår derfor at fartøykvotene fordeles uten overregulering. Fartøyene har dessuten anledning til å gjøre bruk av slumpfiskordningen, noe som ytterligere reduserer

behovet for overregulering. Det legges til grunn at trålerne utnytter gruppekvoten i 2015 og at det dermed ikke er noe kvantum som skal overføres til 2016.

Pr. 21. oktober 2015 er det 87,9266 kvotefaktorer i Konesjons- og deltakerregisteret fordelt på 36 fartøy. Fartøykvoter på 509 tonn hyse pr. kvotefaktor innebærer kvoter uten overregulering.

Fiskeridirektøren foreslår at torsketrålernes fiske reguleres med fartøykvoter og at fartøy med kvotefaktor 1,0 får en fartøykvote på 509 tonn hyse.

5.3 FORSLAG TIL REGULERING AV FARTØY SOM FISKER MED KONVENSJONELLE REDSKAP

Fartøy som fisker med konvensjonelle redskap får en hysekvote på 74 308 tonn i 2016 etter forslaget i punkt 3.2.2.

5.3.1 Forslag til regulering av konvensjonelle havfiskefartøy

Norges Fiskarlags landsmøtevedtak 7/01 og 6/07 foreslår at 18 % av den konvensjonelle kvoten tildeles konvensjonelle havfiskefartøy. Dette er den samme kvoteandelen som denne fartøygruppen har hatt i år.

Fiskeridirektøren foreslår at konvensjonelle havfiskefartøy blir tildelt en kvote på 13 376 tonn (18 %).

Erfaring tilsier at alle fartøy utnytter sine fartøykvoter, og det er således ikke behov for å legge inn overregulering. Fartøyene har dessuten anledning til å gjøre bruk av slumpfiskordningen, noe som ytterligere reduserer behovet for overregulering. Det legges til grunn at konvensjonelle havfiskefartøy utnytter gruppekvoten i 2015 og at det dermed ikke er noe kvantum som skal overføres til 2016.

Pr. 21. oktober 2015 er det 88,5292 kvotefaktorer i Konesjons- og deltakerregisteret fordelt på 26 fartøy. Fartøykvoter på 151 tonn hyse pr. kvotefaktor innebærer kvoter uten overregulering.

Fiskeridirektøren foreslår at konvensjonelle havfiskefartøys fiske reguleres med fartøykvoter og at fartøy med kvotefaktor 1,0 får en fartøykvote på 151 tonn hyse.

5.3.2 Forslag til regulering av lukket kystgruppe

Fiskeridirektøren legger til grunn at lukket kystgruppe får samme kvoteandel som i inneværende år, det vil si 74 %, noe som gir en gruppekvote på 54 987 tonn.

Fiskeridirektøren foreslår at lukket kystgruppe får en gruppekvote på 54 987 tonn.

5.3.2.1 Bifangstordning i lukket kystgruppe

Norges Fiskarlag ber om at det fra og med 2016 bør opprettes en bifangstordning for hele lukket kystgruppe. De ønsker en bifangstordning på 30 % i fiske etter andre fiskeslag når fisket stoppes eller når maksimalkvoten er oppfisket. Det må i tilfellet settes av kvantum til kvotemessig dekning til en slik bifangstordning.

Fiskeridirektøren ønsker å sette av 6 000 tonn hyse til en bifangstordning fra gruppekvoten til lukket kystgruppe for å legge til rette for en hensiktsmessig avvikling av fisket etter andre fiskeslag ved innblanding av hyse. Det anbefales å åpne opp for inntil 30 % bifangst av hyse i hver enkelt fangst og landing for fartøy som er ferdige med fartøy-/maksimalkvoter.

Fiskeridirektøren tilrår å avsette 6 000 tonn hyse til en bifangstordning i lukket kystgruppe.

Fiskeridirektøren foreslår videre å tillate inntil 30 % bifangst i hver enkelt fangst og landing for fartøy som er ferdige med fartøy- eller maksimalkvoter. Tillatt bifangst kan justeres ved behov.

5.3.2.2 Gruppekvoter i lukket kystgruppe

Det legges opp til å videreføre reguleringen i lukket kystgruppe fra inneværende år med Finnmarksmodellen hvor kystflåten deles inn i fire lengdegrupper etter fartøyenes hjemmelslengde, men med hel og halv overregulering basert på fartøyenes største lengde. Etter avsetningen til bifangst utgjør kvote til fordeling i lukket kystgruppe 48 987 tonn.

Fiskeridirektøren foreslår å benytte Finnmarksmodellen med gruppeinndeling i fire reguleringsgrupper etter hjemmelslengde som vist i tabell 8. Gruppekvotene følger Norges Fiskarlags vedtak fra 2007.

Dette innebærer følgende gruppeandeler og gruppekvoter for 2016:

Tabell 8: Forslag til gruppekvoter i 2016

Lengdegrupper	Andel	Gruppekvoter (tonn)
Under 11 meter hjemmelslengde	28,2 %	13 814
11 - 14,9 meter hjemmelslengde	26,0 %	12 737
15 - 20,9 meter hjemmelslengde	29,5 %	14 451
21 - 27,9 meter hjemmelslengde	16,3 %	7 985
Totalt	100,00 %	48 987

Det ikke blitt fordelt strukturgevinst siden reguleringsmøtet høsten 2006. Fiskeridirektøren tar sikte på å fordele strukturgevinst og justere kvotefaktorene for lukket kystgruppe i nær framtid.

Det enkelte fartøys kvote beregnes med utgangspunkt i en kvotefaktor som korresponderer med fartøyets hjemmelslengde.

Gruppekvote må justeres for eventuelt over- eller underfiske av 2015-kvoten. Det er vanskelig å ha noen kvalifisert formening om hvordan fisketakten etter hyse utvikler seg i tiden frem mot årsskiftet, men det er rimelig å anta at det vil stå igjen mer enn de 10 % som hele lukket kystgruppe kan overføre til 2016. I dette regneeksempelet legges det derfor opp til 10 % overføring av 2015-kvoten til 2016 i alle lengdegrupper. Prognoser for forventede overføringer av kvoter går fram av tabell 9.

Tabell 9: Prognose for overføring av kvoter (tonn) i lukket kystgruppe fra 2015 til 2016

Lengdegrupper	Prognose overføring fra 2015 til 2016	Prognose gruppekvoter 2016
Under 11 meter hjemmelslengde	1 398	15 212
11 - 14,9 meter hjemmelslengde	1 289	14 026
15 - 20,9 meter hjemmelslengde	1 462	15 913
21 - 27,9 meter hjemmelslengde	808	8 793
Totalt	4 957	53 944

5.3.2.3 Kvoter og overregulering i lukket kystgruppe

Deltakelse og utnytting av hysekvote i kystflåten er svært varierende og avhengig av innsiget av hyse i fjorder og kystnære strøk. Landet kvantum påvirkes også av hvor omfattende innblandingen av hyse er i fisket etter torsk. Værforholdene i hovedsesongen har

også vesentlig betydning for kvoteutnyttelsen, særlig for de mindre fartøyene. Markedssituasjonen for hyse har vært noe vanskelig de siste månedene med lav pris og etterspørsel.

Disponibel kvote for hele lukket kystgruppe vil utgjøre ca. 59 944 tonn inklusive bifangstavsetning i 2016, gitt prognose i tabell 9. Dette utgjør ca. 10 000 tonn mer enn kvoten i inneværende år. Til sammenligning hadde lukket kystgruppe i 2012 fritt fiske hele året, og fartøygruppen landet da totalt ca. 60 000 tonn. Dette betyr at overregulering fra inneværende år må settes betydelig opp fra årets start.

Gruppekvote av hyse foreslås utdelt som maksimalkvoter med varierende grad av overregulering fra årets begynnelse, og med garanterte fartøykvoter uten overregulering i bunn.

Overreguleringen (jf. tabell 10) for fartøy med hjemmelslengde og største lengde under 11 meter foreslås til 1 600 % og 800 % for fartøy med hjemmelslengde under 11 meter og største lengde over 11 meter. For øvrig foreslås 450 % overregulering for fartøy på eller over 11 meter hjemmelslengde og under 15 meter hjemmelslengde og 150 % for fartøy på eller over 15 meter hjemmelslengde. I tråd med reguleringsopplegget for torsk, vil en slik overregulering gjelde for fartøy med største lengde over 11 meter. For fartøy med største lengde under 11 meter, vil overreguleringen være dobbelt så stor som for fartøy med største lengde over 11 meter. Det foreslås å dele ut kvotene som maksimalkvoter.

Tabell 10: Forslag til overregulering i lukket kystgruppes fiske etter hyse i 2016

Hjemmelslengde	Største lengde	Overregulering
Under 11 m	Under 11 m	1 600 %
	Over 11 m	800 %
11 - 14,9 m	Under 11 m	900 %
	Over 11 m	450 %
15 - 20,9 m	Under 11 m	300 %
	Over 11 m	150 %
21 - 27,9 m	Under 11 m	300 %
	Over 11 m	150 %

Fiskeridirektøren foreslår at fartøy i lukket kystgruppe reguleres med maksimalkvoter med garanterte kvoter i bunn, slik som det fremgår av i tabell 11.

Tabell 11: Forslag til maksimalkvoter lukket kystgruppe i 2016

Hjemmels- lengde	Kvotefaktor	Maksimalkvote største lengde under 11 m	Maksimalkvote største lengde over 11 m	Herav garantert
under 7 meter	1,12	115,5	61,1	6,8
7 - 7,9	1,31	135,1	71,5	7,9
8 - 8,9	1,56	160,8	85,2	9,5
9 - 9,9	1,93	199,0	105,3	11,7
10 - 10,9	2,06	212,4	112,4	12,5
11 - 11,9	2,85	163,4	89,9	16,3
12 - 12,9	3,38	193,8	106,6	19,4
13 -13,9	4,10	235,1	129,3	23,5
14 -14,9	4,67	267,8	147,3	26,8
15 - 15,9	7,83	201,6	126,0	50,4
16 - 16,9	7,83	201,6	126,0	50,4
17 -17,9	7,83	201,6	126,0	50,4
18 - 18,9	7,83	201,6	126,0	50,4
19 - 19,9	7,83	201,6	126,0	50,4
20 - 20,9	7,83	201,6	126,0	50,4
21 - 21,9	7,83	201,6	126,0	50,4
22 - 22,9	7,83	201,6	126,0	50,4
23 - 23,9	7,83	201,6	126,0	50,4
24 - 24,9	7,83	201,6	126,0	50,4
25 - 25,9	7,83	201,6	126,0	50,4
26 - 26,9	7,83	201,6	126,0	50,4
27 - 27,9	7,83	201,6	126,0	50,4

Markert område i tabellen over viser kvotene til fartøy som har hjemmelslengde og største lengde under 11 meter eller som har hjemmelslengde og største lengde over 11 meter. Fartøy som har hjemmelslengde under 11 meter og en største lengde over 11 meter, har halvparten så stor overregulering som fartøy som har både en største lengde og hjemmelslengde under 11 meter. Fartøy med hjemmelslengde over 11 meter og største lengde under 11 meter, har dobbelt så stor overregulering som fartøy som både har hjemmelslengde og største lengde over 11 meter.

5.3.3 Forslag til regulering av åpen kystgruppe

Fiskeridirektøren foreslår at fartøy i åpen gruppe får tilsvarende andel av konvensjonell kvote som i inneværende år, det vil si 8 %. Dette utgjør 5 945 tonn.

I år har fartøy i åpen gruppe hatt fritt fiske etter hyse med et garantert kvantum i bunn.

Fiskeridirektøren foreslår at fartøy i åpen gruppe gis et fritt fiske innenfor gruppekvoten i 2016.

Fiskeridirektøren foreslår videre å fastsette garanterte kvoter dersom det mot formodning skulle være nødvendig å stoppe fiske. Kvotene fremgår av tabellen nedenfor.

Tabell 12: Forslag til kvoter (tonn) for fartøy i åpen kystgruppe 2016

Fartøylengde	Kvotefaktor	Maksimalkvoter	Herav garantert
Under 8 m	1,0	Fritt fiske	4
8 – 9,99 m	1,4	Fritt fiske	6
Over 10 m	1,6	Fritt fiske	6