



**SAK 25/2015**

## **REGULERING AV FISKET ETTER NORSK VÅRGYTENDE SILD I 2016**

*Fiskeridirektøren har forelagt forslaget til regulering av fisket etter norsk vårgytende sild i 2016 for Sametinget som ledd i gjennomføringen av konsultasjonsavtalen mellom Sametinget og statlige myndigheter. Sametingets innspill er vedlagt.*

### **1 SAMMENDRAG**

Fiskeridirektøren foreslår at åpen gruppe fortsatt tildeles en avsetning på 2 000 tonn. Fartøyene får kvote etter største lengde, dog ikke større kvote enn fartøy med maksimal hjemmelslengde på 14,99 meter. Kvoten for fartøy i åpen gruppe foreslås redusert til 30 % av fartøykvotene (garantert) til fartøy i lukket gruppe.

Fiskeridirektøren foreslår å oppheve kravet til SMS rapportering for kystnotfartøy under 15 meter som krysser fjordlinjene for å fiske norsk vårgytende sild.

Forøvrig foreslår Fiskeridirektøren å videreføre gjeldende regulering av fisket etter norsk vårgytende sild i 2016.

### **2 OPPSUMMERING AV FISKET ETTER NORSK VÅRGYTENDE SILD I 2014**

Norge hadde i 2014 en totalkvote på 255 277 tonn norsk vårgytende sild. Av dette ble det overført 619 tonn norsk vårgytende sild til Island grunnet ufisket kvantum i 2013. Videre ble det avsatt 550 tonn til agn og 590 tonn til forsknings- og undervisning. Disse kvanta ble trukket fra den norske totalkvoten før fordeling til de ulike fartøygruppene. Norsk totalkvote til fordeling i 2014 ble da på 253 518 tonn.

Dette kvantum ble fordelt mellom fartøygruppene i henhold til Norges Fiskarlag sitt landsmøtevedtak 6/07. Fiskebåtrederne Forbund og Sør-Norges Trålerlag sin avtale om endret fordeling av gruppekvotene for makrell og norsk vårgytende sild mellom ringnot- og trålgruppen ble videreført i 2014. Tabell 1 viser endelig fordeling etter justeringene som beskrevet over

Tabell 1: Fordeling av norsk totalkvote i 2014, etter eksternt internt bytte av kvantum

Gruppe	Gruppekvote (tonn)	Andel (%)
Ringnotfartøy	112 613	44,42
Trålere	19 470	7,68
Kystfartøy	121 435	47,90
Sum	253 518	100,00
Forsknings- og undervisningskvote	590	
Agn	550	
Overføring til Island	619	
Totalt	255 277	

Fartøy med ringnottillatelse hadde i 2013 en gruppekvote på 174 581 tonn norsk vårgytende sild. Gruppekvoten i 2014 ble redusert med 61 968 tonn sammenlignet med 2013. Fartøy med tillatelse til å fiske norsk vårgytende sild med trål hadde en gruppekvote på 32 224 tonn i 2013. Gruppekvoten for trål i 2014 ble redusert med 12 754 tonn sild. Kvoten for kystgruppen ble redusert med 44 717 tonn sammenlignet med 2013.

Fiskeridirektoratet kan ikke fastsette endelige kvotefaktorer før fangstdataene er kvalitetssikret, herunder justere kvoter pga. kvotefleksibilitetsordningen. Det ble derfor ved årets begynnelse i 2013 bestemt å trekke fra et kvantum på alle gruppekvoteene og fastsette foreløpige faktorer/kvoteenhet for flåten. Siden kvotene i 2013 var små, fisket enkelte fartøy raskt utover sin foreløpige kvote og det ble i samråd med organisasjonene bestemt ikke å korrigere faktorene i 2013, men justere dette på kvotefaktorene for 2014.

En gjennomgang av ringnotgruppen viste at det i 2013 ble levert ut totalt 3 726 tonn for lite til denne fartøygruppen. Dette ble lagt til gruppekvoten i 2014 og faktoren ble deretter satt til 2,79. Tilsvarende viste gjennomgangen at trålgruppen hadde fått levert ut 2 549 tonn for lite på gruppenivå i 2013. Dette ble lagt til gruppekvoten i 2014 og faktoren ble deretter satt til 1,9.

Som i 2013 ble kystgruppen i 2014 regulert som én gruppe der kvotestigen fra 2013 ble videreført. Det ble i lukket gruppe fastsatt en garantert kvote (uten overregulering) for alle fartøyene uavhengig av hjemmelslengde og største lengde. Det ble videre fastsatt en høyere overregulering gitt i form av maksimalkvoter for fartøy som hadde hjemmelslengde og største lengde under 15 meter. Siden kvoteenheten for 2014 ble satt i begynnelsen av desember 2013 i et fiskeri som fremdeles pågikk, ble ikke kystgruppen korrigert for tilbakeholdt kvantum fra 2013. Denne korreksjonen ble gjort ved fastsettelsen av kvoteenheten for 2015.

På grunn av at Russland i august 2014 innførte handelsrestriksjoner på fisk fra Norge, bestemte fiskeriministeren å utvide adgangen til å benytte kvotefleksibilitetsordningen over år på fartøynivå. Dette innebar at norske fartøy kunne ta med seg inntil 20 % av kvoten i 2014 til 2015 for å hjelpe på utfordringene i markedssituasjonen. Dette gjaldt alle fartøy som før hadde adgang til å overføre inntil 10 % av ubenyttet kvantum til neste år. Ifølge Norges Sildesalgslag benyttet 6 ringnotfartøy og 13 kystfartøy seg av denne ordningen.

Det ble som tidligere år avsatt 2 000 tonn til åpen gruppe. Gruppen fisket totalt 2 720 tonn, dvs. 720 tonn over den fastsatte avsetningen. I forhold til utdelt kvote overfisket lukket kystgruppe kvoten med 995 tonn (se tabell 2) i 2014.

Tabell 2 viser kvoter og fangst av norsk vårgytende sild for kvoteåret 2014, fordelt på flåtegrupper

Tabell 2: Kvoter i 2014, fangst relatert til kvoteåret 2013, ufisket kvote 2013, samt justering av gruppekvote i 2014

Fartøy-grupper	Kvote 2014 (t)	Utdelt kvote 2014 (t) <sup>1</sup>	Kvoteåret 2014 - Fangst (t) i 2013 og 2014				Ufisket kvote 2014 (kvotefleks inntil 10%)	Justering gruppe-kvote 2015(t) <sup>3</sup>
			Fangst i 2013 på kvoten for 2014 <sup>2</sup>	Ordinær fangst 2014	Overfiske utover 10% kvotefleks	Sum fangst		
Ringnot	112 613	116 339	5 595	108 289	796	114 680	2 696	-1 037
Trål	19 470	22 019	1 544	20 069	369	21 982	247	-210
Kyst – lukket	119 435	119 435	7 870	109 545	807	118 222	2 208	-995
Kyst – åpen	2 000	2 000		2 720		2 720		
Agn	550	550		555		555		
Forskning- og undervisning	590	590		523		523		
<b>Totalt</b>	<b>254 658</b>	<b>260 933</b>	<b>15 009</b>	<b>241 701</b>	<b>1 972</b>	<b>258 682</b>	<b>5 151</b>	<b>-2 242</b>

Kilde: Norges Sildesalgslag per 29. oktober 2015

<sup>1</sup> Utdelt kvote gjennom faktor og kvoteenhet. Kvote justert for overfiske utover kvotefleksibilitet foregående år, samt avrunding i forbindelse med fastsettelse av faktor osv.

<sup>2</sup> Fangst i 2013 på kvoten for 2014 – på fartøynivå

<sup>3</sup> Utdelt kvote 2014- (sum fangst + ufisket kvote 2014).

Tabell 3 gir en oversikt over fangst og førstehåndsverdi av norsk vårgytende sild i 2014 fordelt på de ulike fartøygruppene, uavhengig av kvoteår.

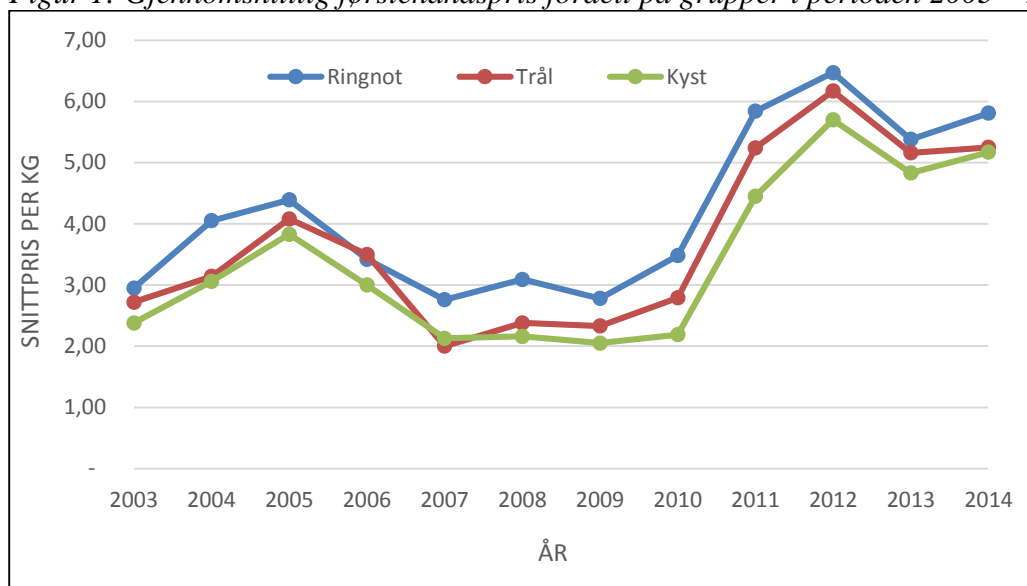
Tabell 3: Fordeling, fangst og verdi i 2014

Fartøygrupper	Kvote (tonn)	Ant. brukte adganger.	Fangst (tonn)	Verdi (1000 kr)	Snittpris per kilo
Ringnot	112 613	79	118 338	687 053	5,81
Trål	19 470	22	22 181	116 427	5,25
Kyst – lukket	119 435	261	118 810	613 993	5,17
Kyst – åpen	2 000	60	2 719	13 099	4,82
Agn	550	4	555	1 107	1,99
Forskning- og undervisning	590	17	526	2 962	5,63
Annet (inkl. fritidsfiske)	-	-	-	-	-
<b>Totalt</b>	<b>254 658</b>	<b>443</b>	<b>263 129</b>	<b>1 434 641</b>	<b>5,45</b>

Kilde: Fiskeridirektoratets Landings- og sluttседdelregister per 22. oktober 2015

Når det gjelder kystfartøy i åpen gruppe og forskning/undervisningskvoter betyr antall brukte deltakeradganger det samme som antall deltagende fartøy. Fangst kan ikke sammenlignes med kvote, da fangsten på grunn av kvotefleksibilitet over år inneholder fangst tilhørende kvotene i 2013, 2014 og 2015. Figur 1 viser gjennomsnittlig pris per kilo oppnådd i de ulike fartøygruppene i årene 2003 til 2014.

Figur 1: Gjennomsnittlig førstehåndspris fordelt på grupper i perioden 2003 – 2014



Kilde: Fiskeridirektoratets konsesjons- og deltagerregister, samt landings- og sluttседdelregister per 22. oktober 2015

### 3 FISKE ETTER NORSK VÅRGYTENDE SILD I 2015

#### 3.1 DELTAKERREGULERING

I 2015 kan følgende fartøy delta:

- Fartøy med ringnottillatelse
- Fartøy med tillatelse til å fiske norsk vårgytende sild med trål
- Fartøy med deltakeradgang i henhold til Fiskeri- og kystdepartementets forskrift 19. desember 2014 om adgang til å delta i kystfartøygruppens fiske for 2015 (deltakerforskriften) § 29 og 30.

#### 3.2 AVTALESITUASJONEN

Det lyktes ikke kyststatene å bli enige om en avtale om forvaltningen av norsk vårgytende sild for 2015. Det ble holdt totalt tre forhandlingsrunder høsten 2014 og vinteren 2015 for å bli enig om en ny fordeling av bestanden. Partene ferdigstilte i denne perioden en ny sonetilhørighetsrapport. Rapporten er datert 1. september 2014 og ble presentert under forhandlingene i oktober s.å.

For kvoteåret 2015 ligger det kun en felles forståelse til grunn for en totalkvote på 283 013 tonn. Dette ble formidlet til NEAFC. Totalkvoten er i tråd med forskernes anbefaling og innebærer en reduksjon på 135 474 tonn (32 %) sammenlignet med totalkvoten i 2014.

Norge har for 2015 fastsatt en kvote på 172 638 tonn som tilsvarer vår tradisjonelle andel av totalkvoten på 61 %.

ICES påpekte i sin kvoteanbefaling for 2015 at høsting av bestanden ikke skjer i henhold til avtalt forvaltningsplan. Dette skyldes at kyststatene i 2014 ikke var enige om en kvotefordeling og at det derav ble fisket ut over den anbefalte totalkvoten. Alt tyder på at dette også blir situasjonen i 2015. ICES slår videre fast at bestanden har hatt sviktende rekruttering i flere år. Gytebestanden forventes derfor å avta de kommende årene, selv med et fiske i samsvar med forvaltningsplanen.

Som følge av manglende kyststatsavtale i 2015 er det ikke inngått avtaler om adgang for andre kyststater å drive fiske etter sild i våre farvann. Russland er likevel gitt adgang til å fiske sin kvote i norsk sone for å unngå fiske på småfisk i russisk sone.

I henhold til bilateral avtale mellom Island og Norge vedrørende adgang til NØS nord for 62°N, fiskerisone rundt Jan Mayen og Islands økonomiske sone (IØS) for 2014 har Norge overført 419 tonn norsk vårgytende sild til Island i 2015. Dette som følge av at Island fisket mindre enn 8 370 tonn sild i NØS nord for 62°N i 2014. Tilsvarende avtale er ikke inngått for fiske i NØS og IØS i 2015.

Samtlige kyststater, med unntak av Færøyene, har fastsatt unilaterale kvoter på norsk vårgytende sild for 2015 i tråd med kvoteavtalen fra 2007. Færøyene har fastsatt en unilateral kvote på 40 000 tonn for 2015, dvs 25 396 tonn mer enn deres andel ifølge kvoteavtalen fra 2007.

Tabell 4: Kvotefordeling for 2015

	<b>Kvote</b>	<b>Prosent</b>
EU	18 424	6,51 %
Færøyene <sup>1</sup>	14 604	5,16 %
Island	41 065	14,51 %
Norge	172 638	61,00 %
Russland	36 282	12,82 %
<b>Totalt</b>	<b>283 013</b>	<b>100,00 %</b>

<sup>1</sup>Kvoteandel ifølge avtalen fra 2007

### 3.3 TOTALKVOTER OG GRUPPEKVOTER

Norges kvote i 2015 utgjør 172 638 tonn. Samtlige kvoter, uansett anvendelse, skal avregnes norsk totalkvote. I tillegg til overføring av 419 tonn norsk vårgytende sild til Island er det avsatt 970 tonn til forsknings-, lærlinge- og undervisningsformål og 550 tonn til agn. Disse kvanta ble trukket fra den norske totalkvoten før fordeling til de ulike fartøygruppene. Norsk kvote i 2015, justert for disse elementene, er da 170 669 tonn.

Dette kvantum er fordelt mellom fartøygruppene i henhold til Norges Fiskarlag sitt landsmøtevedtak 6/07, samt Fiskebåtredernes Forbund (FF) og Sør-Norges Trålerlag sin

avtale om endret fordeling av gruppekvote for makrell og norsk vårgytende sild mellom ringnot- og trålgruppen. Endelig fordeling er vist i tabell 5.

Tabell 5: Fordeling av norsk totalkvote etter eksternt og internt bytte av kvantum.

Gruppe	Gruppekvote (tonn)	Andel (%)
Ringnotfartøy	70 123	41,08
Trålere	10 669	6,25
Kystfartøy	89 907	52,67
Sum	170 669	100,00
Forskning, lærling og undervisning	970	
Agn	550	
Overføring til Island	419	
<b>Totalt</b>	<b>172 638</b>	

Fartøy med ringnottillatelse hadde i 2014 en gruppekvote på 112 613 tonn norsk vårgytende sild. Gruppeknoten i 2015 er blitt redusert med 42 490 tonn sammenlignet med 2014. Fartøy med tillatelse til å fiske norsk vårgytende sild med trål hadde en gruppekvote på 19 470 tonn i 2014. Kvoten for 2015 er redusert med 8 801 tonn sild. Kystgruppens kvote ble redusert med 31 528 tonn sammenlignet med 2014.

### 3.4 TOTALT OPPFISKET KVANTUM

Tabell 6 viser norsk kvote, fangst og restkvote per 29. oktober relatert til kvoteåret 2015, fordelt på fartøygrupper.

Tabell 6: Norsk kvote, fangst og restkvote fordelt på grupper for kvoteåret 2015

Fartøy-grupper	Kvote 2015 (t)	Utdelt kvote 2015 (t) <sup>1</sup>	Kvoteåret 2015 - Fangst (t) i 2014 og 2015				Restkvote 2015(t)
			Fangst i 2014 på kvoten for 2015 <sup>2</sup>	Ordinær fangst 2015	Overfiske utover 10% kvotefleks <sup>3</sup>	Sum fangst	
Ringnot	70 123	68 917	5 260	33 880	109	39 249	29 668
Trål	10 669	10 470	1 312	6 180	41	7 533	2 937
Kyst – lukket	87 907	87 907	6 571	50 953	466	57 990	29 917
Kyst – åpen	2 000	2 000		669		669	1 331
Agn	550	550		473		473	77
Forskning, lærling og undervisning	970	970		198		198	772
<b>Totalt</b>	<b>172 219</b>	<b>170 814</b>	<b>13 143</b>	<b>92 353</b>	<b>616</b>	<b>106 112</b>	<b>64 702</b>

Kilde: Norges Sildesalgslag per 29. oktober 2015

<sup>1</sup> Utdelt kvote gjennom faktor og kvoteenhet. Kvote justert for overfiske utover kvotefleksibilitet foregående år, samt avrunding i forbindelse med fastsettelse av faktor osv.

<sup>2</sup> Fangst i 2014 på kvoten for 2015 – på fartøynivå

<sup>3</sup> Dette kvantum blir justert på neste års gruppekvote og inngår derfor ikke som et element i restkvoten for 2015.

Per 29. oktober 2015 er det fisket totalt 106 112 tonn norsk vårgytende sild av norsk totalkvote for 2015. Det ble fisket totalt 13 143 tonn på forskudd på fartøynivå i 2014. Samtidig var det fartøy som ikke utnyttet kvotene sine for 2014, men overførte deler av den til 2015 (se tabell 2). Fiskernes Agnforsyning har en kvote på 550 tonn sild til agn, her gjenstår det 77 tonn.

### 3.5 RINGNOTFARTØY

Ved kvotefastsettelsen på fartøynivå for ringnotgruppen ble faktoren korrigert for element fra 2013 og 2014, samt overfiske på fartøynivå utover 10 % i samme periode. Øvrige element fra 2014 må korrigeres i kvotefaktoren for 2016.

En gjennomgang av ringnotgruppen viste at det ble levert ut totalt 1 169 tonn for mye til denne fartøygruppen i 2014. Dette er trukket fra gruppeknoten i 2015 og avrundet faktor er deretter satt til 1,65.

### 3.6 TRÅLERE

Tilsvarende som for ringnot, så fikk trålgruppen levert ut 210 tonn for mye på gruppenivå i 2014. Dette er trukket fra gruppeknoten i 2015 og avrundet kvotefaktor er deretter satt til 0,91.

### 3.7 KYSTFARTØY

#### 3.7.1 Lukket gruppe

I kystgruppen er kvotene fastsatt på tilsvarende måte som i 2014, dvs en garantert kvote (uten overregulering) for alle fartøyene i lukket gruppe uavhengig av hjemmelslengde og største lengde, samt et maksimalkvotetillegg for fartøy som har hjemmelslengde og største lengde under 15 meter. Kvoteenheten ble korrigert for tilbakeholdt kvantum fra 2013.

Fartøy med hjemmelslengde og faktisk lengde under 15 meter har en overregulering i underkant av 30 %.

#### 3.7.2 Åpen gruppe - landnot og garn

I tråd med anbefalingen fra reguleringsmøtet høsten 2014 ble det også i 2015 avsatt 2 000 tonn til fartøy som fisker i åpen gruppe med landnot eller garn.

### 3.8 FORBUD MOT FISKE INNENFOR FJORDLINJENE FOR FARTØY OVER 15 METER

Fiskeri- og kystdepartementet innførte 26. januar 2013 et forbud for fartøy på eller over 15 meter største lengde å fiske innenfor fjordlinjer korresponderende med fjordlinjene i fisket etter torsk. Hovedregelen om forbud og unntak fra dette fremgår av forskrift om utøvelse av fiske i sjøen § 33f. Unntaket for fiske etter sild med not fremgår av bestemmelsen tredje ledd.

I tråd med kompetansen tildelt Fiskeridirektoratet i § 33f siste ledd, åpnet direktoratet den 5. januar i år for et generelt unntak fra forbudet i en nærmere bestemt periode og område. Bestemmelsen lyder nå:

*«Ved fiske etter sild med not i områder sør for N 70° 40,50' og vest for Ø 20° 00,00', er det uten hinder av forbudet i første ledd tillatt for fartøy under 21 meter å fiske innenfor fjordlinjene. Videre er det i perioden fra og med 1. september til og med 31. mars tillatt å fiske sild med not innenfor fjordlinjene i statistikkområdet 05 uavhengig av fartøyets størrelse.»*

### 3.9 STENGING AV OMRÅDE VED FARE FOR NEDDREPING, INNBLANDING M.M. OG UTØVELSEN AV FISKET

Fiskeridirektoratets regionkontor er i reguleringsforskriften gitt adgang til å fatte vedtak om å stenge og gjenåpne fiske i bestemte områder og til bestemte tider, og sette nærmere vilkår for fiske dersom det oppstår fare for neddreping, innblanding av norsk vårgytende sild under minstemål eller innblanding av torsk, hyse, sei og uer.

Hittil i 2015 har Fiskeridirektoratet ikke funnet grunnlag for å foreta slike stenginger.

## 4 RAMMEVILKÅR FOR REGULERINGEN AV FISKET I 2016

### 4.1 BESTANDSSITUASJONEN

ICES fremla 30. september kvoterådet for norsk vårgytende sild for 2016. De anbefaler at fangstene i 2016 ikke bør overstige 316 876 tonn, dersom forvaltningsplanen til EU, Færøyene, Island, Norge og Russland følges. Dette innebærer en økning fra 2015 på 33 863 tonn (ca. 12 %), se vedlegg 1.

Havforskningsinstituttet har på sine nettsider gitt følgende redegjørelse av kvoterådet fra ICES:



## Bestandsutvikling

Bestanden er nedadgående og er beregnet til å være under føre-var-nivået (Bpa) i 2014. Siden 1998 har bestanden produsert fem sterke årsklasser (1998, 1999, 2002, 2003 og 2004). Årsklassene 2005–2012 er beregnet til å være svake.

2013-årsklassen er beregnet til å være sterkere enn årsklassene 2005–2012 og nærmere gjennomsnittet (1988–2012), men estimatet er fortsatt usikkert. Fiskedødeligheten i 2014 var lavere enn både føre-var-nivået (Fpa), nivået for maksimalt bærekraftig langtidsutbytte (FMSY) og nivået i forvaltningsplanen (FMGT).

## Bestandens tilstand

Gytebestanden er nå under føre-var-gytebestandsnivå (Bpa; 5 millioner tonn), noe som gir økt risiko for at bestanden kan komme under kritisk gytebestandsnivå (Blim; 2,5 millioner tonn). Beskatningen vurderes som bærekraftig.

## Kvaliteten på bestandsvurderingene

Tidligere bestandsvurderinger har vist et såkalt retrospektivt mønster, der gytebestanden overvurderes og fiskedødeligheten undervurderes. I år er imidlertid revisjonen mindre enn tidligere år. Beregningene av de rekrutterende årsklassene er usikre, men dette påvirker ikke framskrivningen mye.

### Nøkkeltall

Kritisk gytebestandsnivå (Blim): 2,5 millioner tonn  
Føre-var-gytebestandsnivå (Bpa): 5,0 millioner tonn  
Tiltaksgrense for maksimalt langtidsutbytte (MSYBtrigger): 5,0 millioner tonn  
Kritisk fiskedødelighet (Flim): Ikke definert  
Føre-var-fiskedødelighet (Fpa): 0,15  
Fiskedødelighet for maksimalt langtidsutbytte (FMSY): 0,15  
Kyststatenes avtalte fiskedødelighetsnivå (FMGT): 0,125  
Ventet fiskedødelighet i 2015: 0,085  
Ventet gytebestand i 2016: 3,586 millioner tonn  
Anbefalt kvote 2015: 283 013 tonn  
Avtalt kvote 2015: Ikke enighet om totalkvote  
Anbefalt kvote 2016: 316 876 tonn

## 4.2 AVTALESITUASJONEN OG KVOTER I 2016

Kyststatene Norge, EU, Færøyene, Island og Russland startet allerede i januar 2015 forhandlingene om neste års kvotefordeling av norsk vårgytende sild. Det har foreløpig vært tre forhandlingsrunder uten enighet. Neste forhandlingsmøte er avtalt å finne sted på Island 2.- 3. november i kombinasjon med kolmuleforhandlinger 4.-5. november. Det er Norge som har formannskapet for forhandlingene på sild for 2016.

Fordi forhandlingene fortsatt ikke er avsluttet, er det ikke formell enighet om totalkvote og fordeling av denne. I saksdokumentet legger Fiskeridirektoratet imidlertid til grunn at TAC

for 2016 blir i tråd med ICES sitt råd og at kyststatsandelene blir slik som i kvoteavtalen fra 2007.

Tabell 7 viser fordelingen mellom kyststatene ved en videreføring av tradisjonell avtale om kvotefordeling av norsk vårgytende sild.

Tabell 7: Fordeling av totalkvote mellom kyststater i 2016 basert på kvoteavtalen fra 2007

	2016	
	Kvantum	Prosent
EU	20 629	6,51
Færøyene	16 351	5,16
Island	45 979	14,51
Norge	193 294	61,00
Russland	40 623	12,82
<b>Totalt</b>	<b>316 876</b>	<b>100,00</b>

I det følgende legges fordelingen i tabell 7 til grunn.

## 5 REGULERING AV DELTAKELSE I FISKET I 2016

### 5.1 RINGNOTGRUPPEN

Fiskeridirektøren legger til grunn at samme deltakervilkår som i 2015 blir gjort gjeldende for 2016, noe som innebærer at fartøyene må ha ringnottillatelse for å kunne delta.

### 5.2 TRÅLGRUPPEN

Fiskeridirektøren legger til grunn at samme deltakervilkår som i 2015 blir gjort gjeldende for 2016, noe som innebærer at fartøyene må ha tillatelse til å fiske norsk vårgytende sild med trål for å kunne delta.

### 5.3 KYSTFARTØYGRUPPEN

Fiskeridirektøren legger til grunn at samme deltakervilkår som i 2015 blir gjort gjeldende for 2016. Vilklårene for å delta fremgår av den årlige deltakerforskriften. Fartøy som ikke oppfyller vilklårene for å delta i lukket gruppe, kan delta i fisket med landnot og garn (åpen gruppe), jf. deltakerforskriften for 2015 §§ 29 og 30. Se for øvrig punkt 6.4.

## 6 REGULERINGSOPPLEGGET FOR DE ENKELTE FARTØYGRUPPER I 2016

### 6.1 FORDELING AV NORSK TOTALKVOTE

Med bakgrunn i forutsetningene som skissert i kapittel 4.2 vil Norges andel i 2016 utgjøre 193 294 tonn. Samtlige kvoter, uansett anvendelse, skal avregnes norsk totalkvote.

#### 6.1.1 Fordeling av kvote til forskning, undervisning, lærling og agn

Fiskeridirektøren viser til pågående prosess med utlysning av forskningskvoter for 2016. Størrelsene på kvanta som avsettes til undervisningsordningen, forskningsformål og lærling kvoter i 2016 er først kjent når endelig forskrift fastsettes rett før årsskiftet. Fiskeridirektøren legger derfor til grunn at inneværende års avsetninger til formålene nevnt ovenfor, er det beste estimatet for avsetninger i 2016. Avsetningenes størrelse utgjør en svært liten andel av totalkvotene i de enkelte fiskeriene og har derfor ingen betydning for forslaget til regulering. I de fiskerier hvor det er innført kvotefleksibilitet mellom kvoteår, vil ubenyttede andeler på avsetningene påplusses neste års totalkvote og motsatt gå til fratrukk dersom avsetningene er for lave.

I det videre er det lagt til grunn at det avsettes kvoter til forskning-, lærlinge- og undervisning på samme nivå som for skoleåret 2014/2015, dvs. 970 tonn til forsknings-, lærlinge- og undervisningsformål.

I 2015 avsatte Fiskeri- og kystdepartementet 550 tonn sild til agn. Fiskeridirektoratet kjenner til at Fiskernes Agnforsyning SA har meldt inn behov for 800 tonn norsk vårgytende sild for 2016. Fiskeridirektøren legger imidlertid til grunn i det videre arbeidet at agnkvoten for 2016 settes til samme nivå som i 2015.

#### 6.1.2 Fordeling av kvote mellom fartøygruppene

I det videre arbeidet legges det til grunn en kvote på 191 774 tonn norsk vårgytende sild. Dette kvantumet legges inn i kvotestigen fastsatt av Norges Fiskarlag i sitt landsmøtevedtak 6/07. Siden estimert kvote er under 250 000 tonn fordeles kvoten mellom kyst-, ringnot, og trålgruppen i tråd med landsmøtevedtak 7/01.

Avtalen mellom Fiskebåtrederne Forbund og Sør-Norges Trålerlag av 15. desember 2009 om endret fordeling av gruppekvote for makrell og norsk vårgytende sild mellom ringnot- og trålgruppen videreføres i 2016. Ny fordeling, etter justeringer som beskrevet over, er vist i tabell 8.

Tabell 8: Fordeling av norsk totalkvote i 2016 etter eksternt og internt bytte av kvantum.

Gruppe	Gruppekvote (tonn)	Andel (%)
Ringnotfartøy	80 449	41,95
Trålere	12 696	6,62
Kystfartøy	98 629	51,43
Sum	191 774	100,0
Forskning- og undervisning	770	
Lærling kvote	200	
Agn	550	
Totalt	193 294	

Fiskeridirektøren foreslår at norsk totalkvote for norsk vårgytende sild i 2016 blir fordelt mellom fartøygruppene etter prinsippet som beskrevet over.

Fiskeridirektoratet legger denne fordelingen av norsk totalkvote for norsk vårgytende sild for 2016 til grunn i det videre arbeidet. Fiskeridirektøren legger også til grunn at ordningen med kvotefleksibilitet over årsskiftet på 10 % blir videreført.

## 6.2 RINGNOTFARTØY

Fiskeridirektøren legger til grunn at fartøy med ringnottillatelse tildeles fartøykvoter etter "universalnøkkelen" i fisket etter norsk vårgytende sild i 2016 og at ordningen med kvotefleksibilitet på fartøynivå for ringnotgruppen videreføres som i 2015.

Per 19. oktober er det totalt 78 ringnottillatelser. Fiskeridirektoratet er imidlertid kjent med at det foreligger planer om ytterligere struktureringer i gruppen som vil medføre reduksjon i antall ringnotfartøy i 2016. Konsekvensene av reduksjon av basiskvoter og manglende kvoteutnyttning som følge av strukturering vil bli justert ved kvotefastsettelsen for 2017.

## 6.3 TRÅLERE

Fiskeridirektøren legger til grunn at fartøy som har tillatelse til å fiske norsk vårgytende sild med trål tildeles fartøykvoter etter samme nøkkel og på samme måte som tidligere år. Det legges videre til grunn en videreføring av ordningen med kvotefleksibilitet på fartøynivå.

Per 22. oktober er det totalt 17 aktive tillatelser til å fiske norsk vårgytende sild med trål. Som for ringnotgruppen er Fiskeridirektoratet kjent med at det foreligger planer om ytterligere struktureringer i gruppen som vil medføre reduksjon i antall trålere i 2016. Siden trålernes basiskvote ikke avkortes ved strukturering, vil dette ikke ha betydning for den totale basiskvoten for gruppen og fastsettelse av faktor.

## 6.4 KYSTFARTØYGRUPPEN – ÅPEN GRUPPE

For å ivareta det tradisjonelle landnotfiskeriet har det siden 2005 vært avsatt et kvantum på 2 000 tonn norsk vårgytende sild til fartøy som ikke har adgang til å delta i lukket gruppe i fisket etter norsk vårgytende sild på vilkår at fisket utøves med landnot eller garn (åpen gruppe).

Fiskeridirektoratet viser til redegjørelsen for fisket i åpen gruppe i reguleringsmøte høsten 2014 sak 24/2014, punkt 6.4 og egen sak under reguleringsmøtet våren 2015, sak 4/2015. Som det her fremgår, har avsetningen til åpen gruppe vært overfisket siden 2010 og antall deltakere i åpen gruppe har gått vesentlig opp. Siden det er åpnet for kvotefleksibilitet over år, er overfisket av avsetningen til åpen gruppe korrigert på kystgruppens kvote påfølgende år.

Fiskeridirektoratet mener at utviklingen i åpen gruppe tilsier at det er nødvendig å se på om gruppen er hensiktsmessig regulert i dag. Som lovet i reguleringsmøtet sak 4/2015 har Fiskeridirektoratet tilskrevet Norges Fiskarlag, Kystfiskarlaget, Sametinget og Bivdi i brev av 6. oktober d.å. (vedlegg 2).

Tabell 9 gir en oversikt over antall deltakere og fangst i åpen gruppe fra fisket ble lukket i 2002 til i dag.

Tabell 9: Fiske i åpen gruppe 2002-2015

År	Ant. delt. fartøy	Fangst (t)
2002	9	401
2003	18	1 476
2004	29	2 298
2005	36	1 809
2006	17	579
2007	12	1 082
2008	8	764
2009	21	1 707
2010	29	2 778
2011	35	2 070
2012	52	2 282
2013	55	2 500
2014	62	2 720
2015 <sup>1</sup>	28	700

<sup>1</sup> Per 26. oktober 2015

Kilde: Fiskeridirektoratets landings- og sluttседdelregister per 26. oktober 2015

Merknad: Tabellen inneholder fangst fra alle fartøy som ikke har deltageradgang for å fiske norsk vårgytende sild, dette inkluderer fartøy som har bifangst av norsk vårgytende sild i andre fiskeri. Dette utgjør imidlertid et minimalt kvantum.

#### 6.4.1 Forslag til regulering av åpen gruppe

I brevet til næringsorganisasjonene har Fiskeridirektoratet gitt fire forslag til løsninger for fremtidig regulering av åpen gruppe.

Disse er som følger:

##### *1) Øke avsetningen*

Dette gjøres ved at det trekkes av et større kvantum fra kystgruppens kvote til fiske i åpen gruppe. Deltakervilkårene og kvotestigen videreføres. Man unngår da et større overfiske av den avsatte kvoten, men antall fartøy vil trolig fortsatt øke. Dette kan igjen gi Fiskeridirektoratet økte kontrollutfordringer.

##### *2) Omgjøre avsetningen til en gruppekvote*

Dette innebærer at fisket i åpen gruppe stoppes når avsatt gruppekvote er tatt. Dette vil ramme fartøy som fisker sent i sesongen, samt innebære større oppfølging av fisket.

##### *3) Redusere fartøykvotene*

Per i dag har fartøy i åpen gruppe 50 % av de garanterte kvotene i lukket gruppe. Man kan tenke seg en løsning der fartøy i åpen gruppe får eksempelvis 25 % av garantert kvote. For kvotene i 2015 vil dette medføre kvoter mellom 4,4 tonn og 26,2 tonn i motsetning til dagens kvoter mellom 8,7 tonn og 52,4 tonn.

Fartøykvotene i fisket etter norsk vårgytende sild er vesentlig høyere enn for fartøy i åpen gruppe i fisket etter sild i sør (12 tonn) og makrell (10 tonn). Fiskeridirektøren stiller spørsmål ved om det i dag er grunnlag for slik forskjell.

##### *4) Åpne for fiske med snurpenot og redusere kvotene*

I fisket etter makrell og sild i sør er det åpning for å fiske med snurpenot i åpen gruppe. I fisket etter norsk vårgytende sild setter Fiskeridirektoratet som betingelse av det drives fiske med landnot (eller garn). Fiskeridirektøren stiller spørsmål ved om det er hensiktsmessig å stille dette redskapskravet i dag. Vi har indikasjoner på at flere av fartøyene som er kommet inn i åpen gruppe i fiske etter norsk vårgytende sild i dag, ikke har kunnskap om fiske med landnot. Dette kan gi utfordringer knyttet til håndtering av fangsten og i verste fall medføre fare for neddreping. Vi ser også at landnotfiske i større grad innbyr til samarbeid mellom fartøy som igjen gir kontrollutfordringer for direktoratet knyttet til hvem som har krav på fangsten (vilkår for samfiske for låssetting). En fjerning av kravet til fiske med landnot, vil likevel ikke hindre at fartøy som finner det mest hensiktsmessig og som har kunnskap om utøvelsen av dette fiskeriet, fortsatt kan drive landnotfiske. Dersom det åpnes for fiske med snurpenot, forventer Fiskeridirektoratet en økt deltakelse. Dette tilsier en reduksjon av fartøykvotene for å unngå et overfiske.

#### 6.4.2 Innspill

Fiskeridirektoratet har mottatt innspill fra Norges Fiskarlag, Norges Kystfiskarlag og Sametinget (se eget vedlegg).

Landsstyret i Norges Fiskarlag anbefaler følgende:

*«Ut fra en helhetsvurdering går Norges Fiskarlag inn for at åpen gruppe reguleres som en kombinasjon av alternativ 2 og 3, men litt modifisert sammenlignet med direktoratets forslag. Fiskarlaget går inn for at fartøy åpen gruppe gis kvoter som er 30 % av kvotene til fartøy i lukket gruppe med hjemmelslengde under 15 meter (forslaget fra Fiskeridirektoratet er 25 %). Fiskarlaget tilrår videre at åpen gruppe tildeles et kvantum på 2.000 tonn, men dette omgjøres fra en avsetning (som kan overskrides) til en gruppekvote, hvor fisket stoppes når gruppekvoten er beregnet oppfisket.»*

Oppsummert anbefaler Norges Kystfiskarlag følgende:

- Det avsettes 10.000 tonn til åpen gruppe
- Fisket etter NVG-sild med landnot og garn videreføres som et åpent fiskeri, og der garnfartøy gis anledning til å videreføre sitt fiske uavhengig av om kystgruppens kvote er oppfisket. Dette på bakgrunn av det svært begrensede omfanget som dette fisket har
- Kontrollen av åpen gruppe styrkes

#### 6.4.3 Fiskeridirektørens vurdering

Fiskeridirektøren mener det ikke er grunnlag for å øke kvantumet til åpen gruppe. Denne gruppen ble etablert for å sikre et kvantum til fartøy som drev fiske etter norsk vårgytende sild med landnot og garn og som ikke oppfylte vilkårene for å komme i lukket gruppe. Se nærmere historikk i vedlagt brev. Fiskeridirektøren kan ikke se at sikring av dette tradisjonelle fiskeriet står sterkere i dag enn tidligere og mener derfor at kvantumet ikke bør økes ut over 2 000 tonn. Det er også med i vurderingen at totalkvoten på norsk vårgytende sild er vesentlig redusert de siste årene uten at åpen gruppe har vært berørt av dette. Avsetningen på 2 000 tonn utgjorde i 2010 ca. 0,6 % av gruppekvoten, mens den i 2015 utgjør 2,3 %.

Fiskeridirektoratet har sett på effekten av en reduksjon av kvotene til fartøy i åpen gruppe dersom kvotene blir redusert fra 50 % til 30 %, samt 50 % til 40 %, av de garanterte kvotene til fartøy i lukket gruppe med hjemmelslengde under 15 meter. Dette med bakgrunn i faktisk fiske i åpen gruppe i årene 2013 og 2014. Dersom kvotene i 2013 og 2014 hadde vært 30 % av garantert kvote ville det blitt totalt fisket hhv. ca. 1 600 tonn og 1 700 tonn sild i åpen gruppe disse årene. Dersom kvotene i 2013 og 2014 hadde vært 40 % av garantert kvote ville det totalt blitt fisket i overkant av 2000 tonn sild begge årene.

Siden man ser en klar økning i deltagelsen i denne gruppen vil Fiskeridirektøren anbefale å følge forslaget til Norges Fiskarlag og redusere kvoten til 30 % av garantert kvote for fartøy i lukket gruppe med hjemmelslengde under 15 meter.

Norges Fiskarlag har foreslått at åpen gruppe bør reguleres som en gruppekvote, i stedet for en avsetning. Dette innebærer at fartøyene i åpen gruppe tildeles rene maksimalkvoter og at fisket blir stoppet når gruppekvoten er oppfisket. Dette i motsetning til det som i dag kan oppfattes som garanterte kvoter, fordi fisket på avsetning ikke blir stoppet. En eventuell stopp i fisket kan videre gå ut over de som fisker med sild med landnot sent på høsten. På denne bakgrunn vil Fiskeridirektøren foreslå å videreføre reguleringen med avsetning til åpen gruppe. Dette kan tas opp til ny vurdering hvis det viser seg behov for ytterligere tiltak i fremtiden.

Fiskeridirektøren foreslår at åpen gruppe fortsatt tildeles en avsetning på 2 000 tonn. Fartøyene får kvote etter største lengde, dog ikke større kvote enn fartøy med maksimal hjemmelslengde på 14,99 meter. Kvoten for fartøy i åpen gruppe foreslås redusert til 30 % av fartøykvotene (garantert) til fartøy i lukket gruppe.

## 6.5 KYSTFARTØYGRUPPEN – LUKKET GRUPPE

### 6.5.1 Antall deltageradganger i kystfartøygruppen

Tabell 10 viser antall deltakeradganger fordelt på grupper per 23. oktober 2015.

*Tabell 10: Antall deltakeradganger fordelt på grupper*

	<b>Antall adganger</b>
Aktive	281
Passive	4
Utgått	406
derav strukturering	335
<b>Totalt</b>	<b>691</b>

Kilde: Fiskeridirektoratets konsesjons- og deltakerregister per 23. oktober 2015.

I Fiskeridirektoratets konsesjons- og deltakerregister var det per 23. oktober 2015 (per 22. oktober 2014) registrert totalt 691 (691) deltakeradganger i kystfartøygruppens fiske etter norsk vårgytende sild. Dette er adganger som er aktive, passive og utgåtte. Det er registrert 281 (292) aktive deltakeradganger. 4 (10) deltakeradganger er registrert som passive. Totalt 406 (389) deltakeradganger står registrert som utgått, derav 335 (318) adganger som følge av strukturkvoteordningen. Adganger som er utgått som følge av strukturkvoteordningen er inne i registeret på andre aktive fartøy, men med en reduksjon på 20 %. Resterende deltakeradganger vil ikke komme inn igjen i registeret. Det er ikke registrert nye tildelinger i 2015.

Det er derfor totalt 285 deltakeradganger å ta hensyn til ved beregning av kapasiteten i flåten, i tillegg kommer 335 adganger (80 %) som er gått inn i flåten som strukturkvotetillegg.



Tabell 11 viser antall deltakeradganger i kystgruppen fordelt på hjemmelslengde og største lengde.

Tabell 11: Antall deltakeradganger i kyst, fordelt på hjemmelslengde og største lengde.

HJEMMEL-LENGDE	STØRSTE LENGDE																			Totalt		
	UNDER 7 M	07,0-7,99 M	08,0-8,99 M	09,0-9,99 M	10,0-10,99 M	11,0-11,99 M	12,0-12,99 M	13,0-13,99 M	14,0-14,99 M	15,0-15,99 M	16,0-16,99 M	17,0-17,99 M	18,0-19,99 M	19,0-19,99 M	20,0-20,99 M	21,00-21,99 M	22,0-22,99 M	23,0-23,99 M	24,0-24,99 M		25,0-25,99 M	26,0 M +
Under 7 m			1		1																	2
7-7,99 m		1	1		1																	3
8-8,99 m	1	1			2																	4
9-9,99 m		1	3	3	5		2		1													15
10-10,99 m		5	2		32		11		4								1				1	56
11-11,99 m						2	2		1												1	6
12-12,99 m			2		3		7	1	5	1												19
13-13,99 m				1	2			3	1					1	1		1					10
14-14,99 m			1	1		1	5		22		2			1	2	1		4		1	11	52
15-15,99 m					1		1		1		1											4
16-16,99 m																						0
17-17,99 m															1						1	2
18-19,99 m															3						4	7
19-19,99 m												1	1	2	1		2				5	12
20-20,99 m												1			2	1	1				12	17
21-21,99 m															1	1					2	4
22-22,99 m																					1	1
23-23,99 m															1			1			2	4
24-24,99 m																			1		3	4
25-25,99 m																					3	3
26,0 m +													1	1		1					57	60
<b>Totalt</b>	<b>1</b>	<b>8</b>	<b>10</b>	<b>5</b>	<b>47</b>	<b>3</b>	<b>28</b>	<b>4</b>	<b>35</b>	<b>1</b>	<b>3</b>	<b>1</b>	<b>1</b>	<b>4</b>	<b>10</b>	<b>6</b>	<b>4</b>	<b>9</b>	<b>1</b>	<b>1</b>	<b>103</b>	<b>285</b>

Kilde: Fiskeridirektoratets konsesjons- og deltakerregister per 16. oktober 2015

Per 19. oktober består kystfartøygruppen av fartøy mellom 5,96 meter og 55 meter, se tabell 12. Tall i parentes viser antall fartøy i 2014.

Tabell 12: Antall fartøy fordelt på lengdegrupper – etter største lengde

Største lengde	Mellom 0-9,99 m	Mellom 10-19,99 m	Mellom 20-29,99 m	Mellom 30-39,99 m	Mellom 40-49,99 m	Mellom 50-59,99 m	Totalt
Antall fartøy	24 (24)	127 (136)	73 (77)	50 (51)	9 (11)	2 (3)	285 (302)

Kilde: Fiskeridirektoratets Konsesjons- og deltakerregister 23. oktober 2015

## 6.5.2 Forslag til regulering for 2016

Kystgruppens kvote ble i 2015 redusert med ca. 32 000 tonn sammenlignet med 2014. Første fangst ble innmeldt til Norges Sildesalgslag den 2. januar. Vintersesongen ble avsluttet rundt 20. februar. Siden da har det vært et svært lite fiske etter norsk vårgytende sild, hovedsakelig gjennom et kystnært låssettingsfiske. I underkant av 1 000 tonn er registrert levert over sluttseddel i denne perioden. Årsaken til dette er små kvoter, samt at fartøyene vet at silden er tilgjengelig i fjordene i nord på vinteren.

Etter at silden kom inn på fjordene i Troms på høsten/vinteren ser man at stadig flere fartøy i kystgruppen går opp til Nord-Norge på høsten for å fiske ferdig årets kvote for så å fortsette fiske på neste års kvote etter jul.

Høstens sildesesongen er akkurat kommet i gang. Foruten et lite fiske langs kysten, har noen store kystfartøy deltatt i et fiske i Norskehavet. Mange fartøy har brukt tid på å fiske makrellkvotene sine. Sildelaget melder om god etterspørsel etter sild og svært gode priser. Siden årets sildekvote er liten, samt at det allerede er fisket store deler av den, kan det se ut til at markedet klarer å ta unna årets kvantum til en god pris.

Ifølge foreløpig kvoteoversikt fra Norges Sildesalgslag per 23. oktober er i overkant av 100 kystfartøy ferdige med kvotene sine.

I 2013 ble fartøy med hjemmelslengde og største lengde under 15 meter regulert med ca. 38 % overregulering, mens de andre fartøyene i kystgruppen hadde fartøykvoter uten overregulering. I 2014 ble kystgruppen regulert tilsvarende, der overregulering for fartøy med hjemmelslengde og faktisk lengde under 15 meter var på ca. 40 %. I etterkant ser man at denne overreguleringen var noe høy. Siden fisket ennå ikke var ferdig når direktoratet fastsatte kvoteenheten for 2015, samt at gruppekvoten ble redusert med 32 000 tonn i forhold til året før, valgte man å sette overreguleringen til i underkant av 30 % i 2015. Det er på nåværende tidspunkt vanskelig å se effekten av årets regulering.

Ved fastsettelse av overreguleringsgrad for de minste fartøyene neste år, er det viktig å ta høyde for at stadig flere ubrukte deltakeradganger under 15 meter blir utnyttet. Det er et mål at kvoteenheten ikke blir satt så høyt at man senere i sesongen må stoppe fisket på maksimalkvotetillegget. Med bakgrunn i tidligere års erfaringer har Fiskeridirektoratet funnet det forsvarlig å foreslå å videreføre overreguleringsprosenten for 2015 til 2016, dvs. 30 %.

Fiskeridirektøren vil derfor foreslå at fartøy med hjemmelslengde og faktisk lengde under 15 meter får maksimalkvotetillegg med 30 % overregulering i 2016. Dersom erfaringen fra årets fiskeri viser at denne prosenten bør justeres, så vil dette skje før årsskiftet.

Siden kystgruppens maksimalkvoter/fartøykvoter for 2016 blir fastsatt før man ser det endelige resultatet av årets regulering, må overreguleringen beregnes med utgangspunkt i neste års gruppekvote, justert for element fra 2014, men ikke justert for et overfiske evt. underfiske i 2015.

Fiskeridirektøren foreslår videre at kvoteenheten for de øvrige fartøyene blir satt uten overregulering i 2016.

Fiskeridirektøren foreslår å videreføre årets regulering av kystgruppen inkl. kvotefleksibilitet på fartøynivå.

Fiskeridirektøren foreslår at fartøy med hjemmelslengde og største lengde under 15 meter i utgangspunktet reguleres med ca. 30 % overregulering. Eventuelle justeringer av kvoteenheten, basert på erfaringer fra årets fiskeri, vil skje før 2016. Øvrige fartøy i lukket gruppe foreslås regulert uten overregulering.

## 6.6 KYSTFARTØYGRUPPEN - FELLESBESTEMMELSER

### 6.6.1 Samfiske for låssetting – krav til låssetting av sild i landnotsteng

Norges Fiskarlag har i sitt innspill til reguleringsmøtet vist til sitt brev av 21. januar 2015 om bl.a. kravet til låssetting av sild og makrell satt i landnotsteng.

I brevet fremkommer følgende:

*«Enkelte fartøy fisker fortsatt sild og makrell med landnot. Etter at de reviderte samfiskebestemmelsene nå er tatt inn i utøvelsesforskriften er Fiskarlaget blitt kjent med at kontrollmyndighetene nå setter krav om at fangster tatt med landnot må overføres til låssettingspose før innmelding og levering av fangst til føringsbåt. Dette framkommer imidlertid ikke tydelig i regelverket for samfiske og låssetting. Fiskarlaget viser til at landnotfiske har lange tradisjoner og det har alltid blitt utøvd slik at innmelding av fangsten i landnotsteng til salgslaget foretas med basis i estimert fiskemengde i stenget. Fangsten blir senere gjenstand for levering direkte fra stenget, ofte i kombinasjon med bruk av orkastnot/avkastnot.*

*Norges Fiskarlag ber om at myndighetene ikke setter krav om at fangst tatt med landnot må overføres i låssettingspose før innmelding. Grunnlaget for alt salg av fangst skjer i tilknytning til innmelding av fangsten til salgslaget. Krav om at fangsten skal overføres til låssettingspose må derfor først finne sted i forbindelse med opptak og leveranse. Dette samsvarer med årelang praksis i landnotfiske, dette bl.a. for å unngå at fangsten eksponeres for fysiske påkjenninger gjennom overføringen fra landnot til låssettingspose (reduisert overlevelsessevne).»*

Fiskeridirektoratet viser til at Norges Sildesalgslag har revidert sine forretningsregler. Endringene er sendt på høring for eventuelle merknader med frist til 16. november d.å. En av endringene er som følger:

*«Landnotfangster blir først lagt ut på auksjon etter at fisken er sikret i pose/merd.»*

Endringen er planlagt iverksatt 1. januar 2016.

Norges Sildesalgslag har opplyst at tidligere praksis har vært at landnotsteng som blir innmeldt til laget ikke er tatt ut på auksjon før fisk fra landnotsteng er rapportert klart til opptak (låssatt). Dette betyr at i slike tilfeller registrerer laget innmeldingen, men innmeldingen (landnotsteng) legges ikke ut for salg. I gitte situasjoner har sildelaget

dispensert fra denne hovedregelen. Fiskeridirektoratet oppfatter at denne praksis nå er tatt inn i sildelagets forretningsregler.

Det fremgår av vilkårene for samfiske at fangsten skal låssettes før opptak til føringsfartøy eller samføring. Et landnotsteng oppfyller ikke kravet til låssetting. Fangstoperasjonen er ikke avsluttet før fartøyene er gått inn i stenget, gjort orkast/avkast for deretter å sette fangsten i pose/merd (låssatt). Fartøyene i samfiskelaget må være tilstede og ha en rolle gjennom hele denne prosessen. Direkte opptak fra not til eget fartøy eller føringsfartøy er ikke tillatt ved samfiske. Krav til låssetting sikrer at fangstoperasjonen er avsluttet av samfiskelaget før opptak av fangsten til føringsfartøyet.

Kravet til låssetting har også sin begrunnelse i faren for neddreping av fisk, da innmelding av kvantum basert på et estimat av fangst i et landnotsteng, kan gi økt fare for feilestimering. Fiskeridirektoratet mener denne risikoen reduseres dersom fangsten på forhånd er overført til merd/pose (lås). Låssetting av fangsten før opptak øker tryggheten for at føringsfartøyet har kapasitet til å føre hele fangsten.

Fiskeridirektøren mener på denne bakgrunn at kravet til låssetting må opprettholdes for samfiskelag som har fisk stående i landnotsteng.

Fiskeridirektoratet mener at kravet til innmelding straks fangsten er låssatt, jf. utøvelsesforskriften § 33k tredje ledd, ikke hindrer at landnotsteng forut for låssetting kan meldes inn til Norges Sildesalgslag i tråd med lagets praksis beskrevet ovenfor. Innmelding av landnotsteng gir også kontrollmyndighetene nødvendig oversikt over lokasjonen til stengene.

Fiskeridirektøren opprettholder på denne bakgrunn kravet til at fisk i landnotsteng må settes i pose/merd (låssettes) før opptak til føringsfartøy eller samføring.

## 6.7 OVERVÅKNING AV NOTFISKE INNENFOR FJORDLINJENE FRA MØRE OG ROMSDAL TIL DARJUPSKJÆRET

Norges Fiskarlag har igjen anmodet om at kravet til rapportering ved fiske i dette området avskaffes.

Fiskeridirektoratet har på nytt vurdert behovet for SMS rapportering for fartøy under 15 meter som krysser fjordlinjene for å fiske sild med not. Rapporteringskravet ble innført i 2012 i en tid da silda stod mer spredt langs kysten. De senere årene har sildefisket utviklet seg til å bli mer oversiktlig og det foregår i et område med konsentrert innsig. Dette gjør at direktoratet har bedre oversikt over hvor store delen av kystflåten driver sitt sildefiske og planlegger kontrollene ut fra dette. Fiskeridirektoratet har grunn til å tro at silda vil opprettholde dette vandringsmønsteret enda en periode.

Så lenge sildefisket i fjordene foregår på en slik oversiktlig måte, så finner Fiskeridirektoratet å ha tilstrekkelig oversikt over fiskeriet til å oppheve kravet til SMS rapportering. Når det i fremtiden skal planlegges nye rapporteringskrav i kystfiskeappen, så vil direktoratet på nytt

vurdere om det er behov for rapportering gjennom appen fra fartøy som krysser fjordlinjer for fiske etter sild med not. Her vil også posisjonsrapportering kunne vurderes.

Fiskeridirektøren foreslår på denne bakgrunn å oppheve kravet til SMS rapportering ved kryssing av fjordlinjene i 2016.