

## 4.3 SEI



### 4.3.1 FISKET I 2015

Tabell 1 gir en oversikt over kvoter og fangst i 2015 fordelt på de ulike fartøygruppene i fisket etter sei nord for 62°N. Tabellen viser at totalkvoten ble overfisket med ca. 11 000 tonn, det vil si 10 %.

Tabell 1: Gruppekvoter, fangst og førstehåndsverdi i fisket etter sei nord for 62°N i 2015

Fartøygrupper	Kvote (tonn)	Fangst (tonn)	Rest (tonn)	Utnyttelse (%)	Verdi (1 000 kr)
<b>Trål</b>	<b>38 273</b>	<b>39 071</b>	<b>-798</b>	<b>102,1 %</b>	<b>457 037</b>
Torsketrålere	30 618	33 249	-2 631	<b>108,6 %</b>	391 334
Seitrålere	7 155	5 792	1 363	<b>81,0 %</b>	65 646
Pelagiske trålere	500	30	470	<b>6,0 %</b>	57
<b>Not</b>	<b>25 860</b>	<b>29 812</b>	<b>-3 952</b>	<b>115,3 %</b>	<b>222 255</b>
<b>Konvensjonelle</b>	<b>39 307</b>	<b>45 770</b>	<b>-6 463</b>	<b>116,4 %</b>	<b>411 542</b>
Lukket gruppe:	29 480	34 247	-4 767	<b>116,2 %</b>	295 714
<i>Under 11 m hj.l.</i>	8 343	6 447	1 896	77 %	52 525
<i>11 - 14,99 m hj.l.</i>	7 665	8 898	-1 233	116 %	76 947
<i>15 - 20,99 m hj.l.</i>	7 635	10 594	-2 959	139 %	91 854
<i>21 m hj.l. og over</i>	5 837	8 308	-2 471	142 %	74 388
Åpen gruppe	5 503	6 129	-626	111,4 %	49 031
Konvensjonelle havfiskefartøy <sup>1</sup>	4 324	5 394	-1 070	124,7 %	66 797
<b>Forskning og forvaltning</b>	<b>160</b>	<b>7</b>	<b>153</b>	<b>4,4 %</b>	<b>56</b>
<b>Agn</b>	<b>350</b>	<b>221</b>	<b>129</b>	<b>63,1 %</b>	<b>682</b>
<b>Rekreasjons- og ungdomsfiske<sup>2</sup></b>	<b>2 000</b>	<b>2 000</b>	<b>0</b>	<b>100,0 %</b>	<b>3 484</b>
<b>Annet</b>		<b>92</b>	<b>-92</b>		
<b>Totalt</b>	<b>105 950</b>	<b>116 973</b>	<b>-11 023</b>	<b>110 %</b>	<b>1 095 056</b>

Kilde: Landings- og sluttseddelregisteret og konsesjons- og deltakerregisteret i Fiskeridirektoratet per 4. mai 2016

<sup>1</sup> Konvensjonelle havfiskefartøy som har adgang til å delta i fisket etter sei med garn har fisket 5 186 tonn, mens 208 tonn er tatt som bifangst

<sup>2</sup> Registrert rekreasjon- og ungdomsfiske utgjør 427 tonn, men det legges til grunn at hele avsetningen ble tatt

Samtlige fartøygrupper har hatt en god kvoteutnyttelse. Notfartøy har overfisket gruppekvoten med nesten 4 000 tonn, det vil si ca. 15 %. Notfisket ble stoppet 23. juni, men fisket fortsatte innenfor garanterte kvoter. Trålerne har tilsammen overfisket gruppekvoten med ca. 2 %. Torsketrålerne ble stoppet 10. oktober, men fortsatte innenfor garanterte kvoter. Konvensjonelle havfiskefartøy utnyttet gruppekvoten sin også i 2015. Maksimalkvotene ble økt fra 400 til 500 tonn 12. mars. Dette fisket har sin hovedsesong om våren. Ettersom gruppekvoten var overfisket, ble fisket stoppet 5. juni.

På bakgrunn av erfaringene fra det konvensjonelle fisket i de foregående årene og ønske fra næringen, ble det fra årets begynnelse gitt fritt fiske for alle kystfartøy. Fisketakten var

høyere enn foregående år, og 11. mai ble det innført maksimalkvoter og bifangstordning. Det ble landet en god del sei utover høsten, og 9. november ble fisket på maksimalkvotene stoppet for fartøy over 11 meter hjemmelslengde. Fisket fortsatte innenfor garanterte kvoter og bifangstordning. Også åpen kystgruppe fisket godt i 2015, og det frie fisket ble stoppet 23. november. Fisket fortsatte innenfor garanterte kvoter og bifangstordning. Tabell 2 viser overregulering i de enkelte lengdegruppene i løpet av året. All overregulering ble gitt som maksimalkvotetillegg.

Tabell 2: Overregulering i lukket kystgruppes fiske etter sei nord for 62°N i 2015

Hjemmelslengde	Største lengde	1. jan – 10. mai	11. mai -8. nov	9. nov – 31. des
Under 11 m	Under 11 m	<i>Fritt fiske</i>	<b>3 000 %</b>	<b>3 000 %</b>
	Over 11 m	Fritt fiske	1 500 %	1 500 %
11 - 14,9 m	Under 11 m	Fritt fiske	400 %	-
	Over 11 m	<i>Fritt fiske</i>	<b>200 %</b>	-
15 - 20,9 m	Under 11 m	Fritt fiske	250 %	-
	Over 11 m	<i>Fritt fiske</i>	<b>125 %</b>	-
21 - 27,9 m	Under 11 m	Fritt fiske	250 %	-
	Over 11 m	<i>Fritt fiske</i>	<b>125 %</b>	-

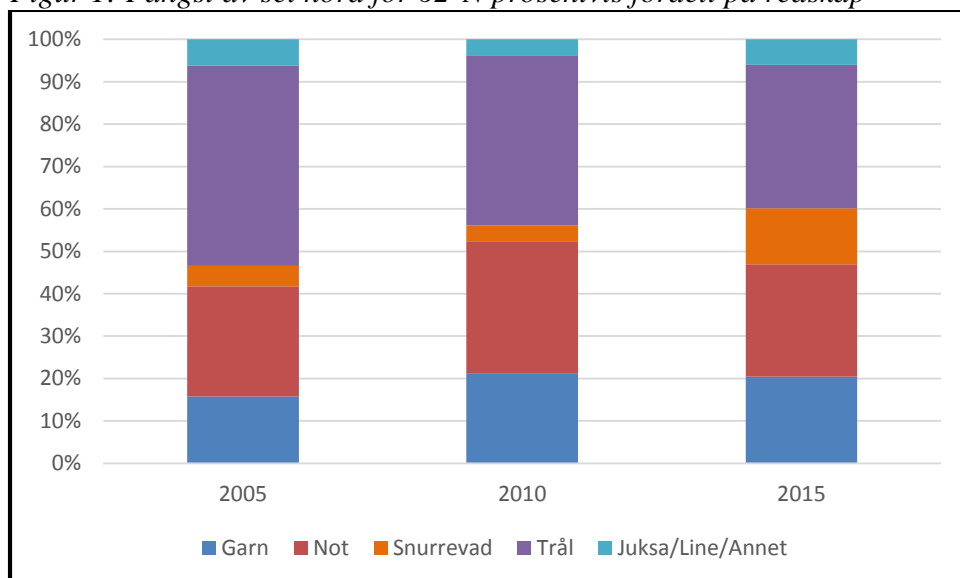
Fiskerinæringen har ved flere anledninger etterspurt fangststatistikk i lukket kystgruppe fordelt på fartøyenes største lengde. Tabell 3 viser lukket kystgruppes fangst av sei i 2015 fordelt på fartøyenes hjemmelslengde og største lengde. Vi ser fra tabell 7 at fartøy med største lengde over 11 meter utgjør ca. 17 % av fartøymengden med hjemmelslengde under 11 meter, og disse fartøyene står for ca. 37 % av fangstene i fartøygruppen under 11 meter hjemmelslengde i 2015. Fartøy med største lengde over 21 meter utgjør ca. 9 % av fartøymengden totalt og står for ca. 51 % av fangstene hele i lukket kystgruppe i 2015.

Tabell 3: Lukket kystgruppes fiske etter sei nord for 62°N i 2015 fordelt på fartøyenes hjemmelslengde og største lengde

Lengdegrupper	Fartøy under 11 meter største lengde	Fartøy 11 - 14,9 meter største lengde	Fartøy 15 - 20,9 meter største lengde	Fartøy over 21 meter største lengde	Totalt
<b>Fartøy under 11 meter hj.lengde</b>	4 047	1 802	320	278	<b>6 447</b>
<b>Fartøy 11 -14,9 meter hj.lengde</b>	118	6 379	498	1 903	<b>8 898</b>
<b>Fartøy 15 - 20,9 meter hj.lengde</b>		754	2 679	7 161	<b>10 594</b>
<b>Fartøy 21 – 27,9 meter hj.lengde</b>		3	124	8 181	<b>8 308</b>
<b>Totalt</b>	<b>4 165</b>	<b>8 938</b>	<b>3 621</b>	<b>17 523</b>	<b>34 247</b>

Kilde: Landings- og sluttseddelregisteret og konsesjons- og deltakerregisteret i Fiskeridirektoratet per 4. mai 2016

Figur 1: Fangst av sei nord for 62°N prosentvis fordelt på redskap



Kilde: Landings- og sluttседdelregisteret og konsesjons- og deltakerregisteret i Fiskeridirektoratet per 20. mai 2016

Figur 1 viser den prosentvise fordelingen av total fangst av sei på redskap i årene 2005, 2010 og 2015. Vi ser at andelen sei fanget med snurrevad har økt fra 5 % i 2005 til 13 % i 2015.

#### 4.3.2 KVOTESITUASJONEN I 2016

Tabell 4: Seikvoter i 2016

Land	Kvote
Norge	123 950
Tredjeland	16 050
<b>Totalt</b>	<b>140 000</b>

Tabell 4 viser en TAC på 140 000 tonn hvorav 16 050 tonn er avsatt til tredjeland. Av den norske kvoten på 123 950 tonn er 250 tonn avsatt til forsknings- og undervisningsformål, 2 000 tonn til dekning av fangst innenfor ungdomsfiskeordningen og rekreasjonsfiske og 350 tonn til agnformål. Dette gir en disponibel kvote på 121 350 tonn til norske fiskere.

Det ble innført kvotefleksibilitet over årsskiftet på total- og gruppekvotenivå for sei fra 2016 etter samme modell som i fisket etter torsk og hyse.

#### 4.3.3 REGULERINGEN OG UTVIKLINGEN I FISKET I 2016

Oversikt over gruppekvoter og fangst for de ulike gruppene hittil i 2016 er angitt i tabell 5.

Tabell 5: Gruppekvoter, fangst og førstehåndsverdi i fisket etter sei nord for 62°N i 2016

Fartøygrupper	Kvotekvotet (tonn)	Fangst (tonn)	Rest (tonn)	Utnyttelse (%)	Verdi (1 000 kr)
<b>Trål</b>	<b>44 900</b>	<b>15 203</b>	<b>29 697</b>	<b>33,9 %</b>	<b>161 995</b>
Torsketrålere	35 920	11 270	24 650	31,4 %	114 680
Seitrålere	8 480	3 903	4 577	46,0 %	47 261
Pelagiske trålere	500	30	470	6,0 %	54
<b>Not</b>	<b>30 337</b>	<b>12 778</b>	<b>17 559</b>	<b>42,1 %</b>	<b>76 639</b>
<b>Konvensjonelle</b>	<b>46 113</b>	<b>32 846</b>	<b>13 267</b>	<b>71,2 %</b>	<b>301 521</b>
Lukket gruppe:	34 585	26 181	8 404	75,7 %	231 014
<i>U 11 m hj.l.</i>	9 788	3 543	6 245	36 %	29 079
<i>11 - 14,99 m hj.l.</i>	8 992	7 076	1 916	79 %	62 732
<i>15 - 20,99 m hj.l.</i>	8 957	8 943	14	100 %	78 640
<i>21 m og over</i>	6 848	6 619	229	97 %	60 563
Åpen gruppe	6 456	2 917	3 539	45,2 %	22 494
Konvensjonelle havfiskefartøy <sup>1</sup>	5 072	3 748	1 324	73,9 %	48 013
<b>Forskning og forvaltning</b>	<b>250</b>	<b>5</b>	<b>245</b>	<b>2,0 %</b>	<b>43</b>
<b>Agn</b>	<b>350</b>		<b>350</b>	<b>0,0 %</b>	
<b>Rekreasjons- og ungdomsfiske<sup>2</sup></b>	<b>2 000</b>	<b>2 000</b>	<b>0</b>	<b>100,0 %</b>	<b>1 665</b>
<b>Annet</b>			<b>0</b>		
<b>Totalt</b>	<b>123 950</b>	<b>62 832</b>	<b>61 118</b>	<b>51 %</b>	<b>541 863</b>

Kilde: Landings- og sluttседdelregisteret og konsesjons- og deltakerregisteret i Fiskeridirektoratet per 23. mai 2016

<sup>1</sup> Konvensjonelle havfiskefartøy som har adgang til å delta i fisket etter sei med garn har fisket 3 648 tonn, mens 100 tonn er tatt som bifangst

<sup>2</sup> Registrert fangst i rekreasjons- og ungdomsfisket utgjør 216 tonn, men det legges til grunn at hele avsetningen tas i løpet av året

Tabell 5 viser at den totale kvoteutnyttelsen er om lag 51 %, som er lavere enn i fjor på samme tid, da var kvoteutnyttelsen 59 %. Fisketakten er omtrent på samme nivå, men totalkvoten i år er økt med 18 000 tonn sammenliknet med 2015.

Videre ser vi at konvensjonelle havfiskefartøy som har adgang til å delta i fisket etter sei med garn har utnyttet ca. 74 % av gruppekvoten. Fartøy i denne gruppen var fra årets begynnelse regulert med en maksimalkvote på 350 tonn sei (kvotefaktor 1). Denne fartøygruppen har sitt hovedfiske før påske. Det direkte fisket skal stoppes når det gjenstår 500 tonn slik at en har tilstrekkelig kvantum til dekning av bifangst av sei i fisket etter andre arter, men det har blitt landet lite sei som bifangst av denne gruppen de siste årene.

Kystfartøy som fisker med konvensjonelle redskap har hatt fritt fiske de foregående årene, men på grunn av mindre romslig kvotesituasjon og god utnyttelse, har det vært nødvendig å innføre maksimalkvoter de to siste årene. I inneværende år ble lukket kystgruppe regulert med maksimalkvoter med garanterte kvoter i bunn fra årets begynnelse. Tabell 5 viser at særlig fartøy over 11 meter hjemmelslengde har utnyttet gruppekvotene sine. Fra 15. mars ble

overreguleringen redusert med 15 – 25 % avhengig av fartøyenes største lengde . Fisketakten forble høy, og fisket på maksimalkvotene ble stoppet 30. april. Fisket fortsetter innenfor garanterte kvoter og bifangstordning. Tabell 6 viser overregulering i de enkelte lengdegruppene i løpet av året. All overregulering ble gitt som maksimalkvotetillegg.

Tabell 6: Overregulering i lukket kystgruppes fiske etter sei nord for 62°N i 2016

Hjemmelslengde	Største lengde	1. jan – 14. mar	15. mar -30. apr	31. apr- dags dato
Under 11 m	Under 11 m	3 000 %	3 000 %	3 000 %
	Over 11 m	1 500 %	1 500 %	1 500 %
11 - 14,9 m	Under 11 m	1 000 %	800 %	-
	Over 11 m	500 %	400 %	-
15 - 20,9 m	Under 11 m	700 %	500 %	-
	Over 11 m	350 %	250 %	-
21 - 27,9 m	Under 11 m	700 %	500%	-
	Over 11 m	350 %	250 %	-

Fartøy som har hjemmelslengde under 11 meter og en største lengde over 11 meter, har halvparten så stor overregulering som fartøy som har både en største lengde og hjemmelslengde under 11 meter. Fartøy med hjemmelslengde over 11 meter og største lengde under 11 meter, har dobbelt så stor overregulering som fartøy som både har hjemmelslengde og største lengde over 11 meter.

Tabell 7 viser antall deltakeradganger (aktive og passive) for fartøy i lukket kystgruppe med lasteromskapasitet under 500 m<sup>3</sup> pr. 1. april 2016 fordelt etter hjemmelslengde og største lengde.

Tabell 7: Antall deltakeradganger (aktive og passive) for konvensjonelle fartøy i lukket kystgruppe fordelt på hjemmelslengde og største lengde pr. 1. april 2016

Antall deltakeradganger	Største lengde				Totalt	
	Hjemmelslengde	0 - 10,9 m	11 - 14,9 m	15 - 20,9 m		Over 21 m
0 - 10,9 m		967	182	16	5	1 170
11 - 14,9 m		34	318	25	24	401
15 - 20,9 m		3	18	74	58	153
21 - 27,9 m			3	5	72	80
<b>Totalt</b>		<b>1 004</b>	<b>521</b>	<b>120</b>	<b>159</b>	<b>1 804</b>

Kilde: Konsesjons- og deltakerregisteret i Fiskeridirektoratet pr. 1. april 2016

Fiskerinæringen har ved flere anledninger etterspurt fangststatistikk i lukket kystgruppe fordelt på fartøyenes største lengde. Tabell 8 viser lukket kystgruppes fangst av sei hittil i 2016 fordelt på fartøyenes hjemmelslengde og største lengde.

Vi ser fra tabell 7 at fartøy med største lengde over 11 meter utgjør ca. 17 % av fartøymengden med hjemmelslengde under 11 meter, mens disse fartøyene står for ca. 39 %

av fangstene i fartøygruppen under 11 meter hjemmelslengde pr. 23. mai. Fartøy med største lengde over 21 meter utgjør ca. 9 % av fartøymengden totalt og står for ca. 53 % av fangstene hele i lukket kystgruppe hittil i 2016.

Tabell 8: Lukket kystgruppes fiske etter sei nord for 62°N i 2016 fordelt på fartøyenes hjemmelslengde og største lengde pr. 23. mai 2016

Lengdegrupper	Fartøy under 11 meter største lengde	Fartøy 11 - 14,9 meter største lengde	Fartøy 15 - 20,9 meter største lengde	Fartøy over 21 meter største lengde	Totalt
<b>Fartøy under 11 meter hj.lengde</b>	2 164	960	369	56	<b>3 549</b>
<b>Fartøy 11 -14,9 meter hj.lengde</b>	64	5 049	883	1 080	<b>7 076</b>
<b>Fartøy 15 - 20,9 meter hj.lengde</b>	1	533	2 250	6 159	<b>8 943</b>
<b>Fartøy 21 – 27,9 meter hj.lengde</b>		4	141	6 474	<b>6 619</b>
<b>Totalt</b>	<b>2 229</b>	<b>6 546</b>	<b>3 643</b>	<b>13 769</b>	<b>26 187</b>

Fartøy med pelagisk trål eller nordsjøtråltillatelse kan maksimalt fiske 100 tonn sei som bifangst, herunder også i fisket etter vassild. Så langt i år er det registrert 30 tonn sei som bifangst av de pelagiske trålerne.

Torsketrålerne og seitrålerne har tidligere år vært regulert med maksimalkvoter med garanterte kvoter i bunn dersom fisket skulle bli stoppet. Overreguleringen har vært relativt lav fra årets begynnelse, og har blitt justert opp gjennom året ved behov. Ettersom det ble innført kvotefleksibilitet på gruppenivå i fisket etter sei fra 2016, falt behovet for maksimalkvoter med lav overregulering bort. Trålerne er i inneværende år regulert med garanterte fartøykvoter fra årets begynnelse. Torsketrålerne har ingen overregulering, mens seitrålerne har 5 % overregulering.

Tabell 9: Kvotefaktorer og fartøykvoter for torsketrålere i 2016

Trålgruppe	Kvotefaktor	Fartøykvoter
Småtrålere	0,58	212
Ferskfisk-/rundfrystrålere	1,00	366
Fabrikktrålere	1,32	483

Tabell 10: Kvotefaktorer og fartøykvoter for seitrålere i 2016

Kvotefaktor	Fartøykvoter
0,35	249
0,75	533
0,85	604
1,00	711

Tabell 5 viser at torsketrålernes har fisket nesten 11 300 tonn, noe som utgjør ca. 31 % av gruppekvoten pr. 23. mai, mens seitrålerne har fisket nesten 4 600 tonn, det vil si 46 % av gruppekvoten. Til sammenlikning hadde torsketrålernes fisket nesten 20 800 tonn (68 %) og seitrålerne nesten 3 900 tonn (54 %) på samme tid i fjor.

Notfisket foregår i hovedsak på kysten av Møre på vårparten og fortsetter på Finnmarkskysten i sommermånedene. Tidspunktet for refordeling vil kunne ha betydning for den geografiske fordelingen av fisket. Per 23. mai er det fisket nesten 12 800 tonn i denne gruppen. Til sammenlikning var det på samme tidspunkt i 2015 (2014) fisket 15 600 (12 900) tonn sei innenfor denne fartøygruppen. Tilgjengeligheten har vært særdeles god siden 2010, og kvotene har blitt overfisket.

Så langt i år er takten i notfisket omtrent på nivå med de foregående årene, og da har gruppekvoten som nevnt blitt overfisket. Dersom fisketakten opprettholdes framover, vil Fiskeridirektøren avvente med en eventuell refordeling. På reguleringsmøtet 7. juni 2011 ble spørsmålet om refordeling av sei diskutert etter at Havforskningsinstituttet hadde kommet med en anmodning om ikke å la notgruppen fiske over sin gruppekvote. Fiskeridirektøren understreker at man heller ikke i år vil legge opp til en slik overføring fra konvensjonelle fartøy, og en eventuell refordeling vil bli vurdert innad i notgruppen.

Høsten 2012 sendte Fiskeri- og kystdepartementet ut en høring vedrørende minstemål for sei nord og sør for 62°N. Høringen førte til en gjeninnføring av den opprinnelige dispensasjonsregelen i utøvelsesforskriften, slik at dispensasjonen fra 40 cm minstemål i området mellom 62°N og 66°33'N opphører når de første 3 000 tonn sei er oppfisket, uavhengig av faktisk størrelsessammensetning i fangstene. Det var per medio april beregnet fisket et kvantum som overstiger 3 000 tonn sei i området mellom 62°N og 66°33'N, og minstemålet på 35 cm ble opphevet med virkning fra og med 21. april.

#### 4.3.4 FORDELING AV STRUKTURGEVINSTER OG FORSLAG TIL NY KVOTESTIGE

Strukturvoteordningen for kystflåten baserer seg på hjemmelslengde. Når fartøy strukturerer, avkortes kvoten med 20 % som tilfaller hjemmelslengdegruppen som helhet. Fartøy under 11 meter hjemmelslengde har ikke mulighet til å strukturere, noe som medfører 100 % avkortning på alle fartøy som går ut av andre årsaker. Disse avkortningene på henholdsvis 20 % og 100 % omtales i denne sammenhengen som strukturgevinster.

Forutsetningen for strukturvoteordningen var at strukturgevinster skulle komme de øvrige fartøyene i lengdegruppen til gode. Strukturgevinsten fordeles ved å foreta en justering av kvotefaktorene i stigen tilsvarende strukturgevinsten innenfor hver lengdegruppe.

Det legges til grunn at gruppeandelene i lukket kystgruppes fiske etter sei skal følge etablerte fordelingsnøkler, det vil si fordelingen i Norges Fiskarlag sitt landsmøtevedtak av 2007. Dette innebærer følgende fordeling i lukket kystgruppe:

Tabell 11: Gruppeandeler i lukket kystgruppe i fisket etter sei nord for 62°N

Hjemmelslengde	Andel*
Under 11 m	28,3 %
11 - 14,9 m	26,0 %
15 - 20,9 m	25,9 %
21 - 27,9 m	19,8 %
<b>Totalt</b>	<b>100,0 %</b>

\* Følger Norges Fiskerlags Landsmøtevedtak av 2007 (omregnet til 11-metersgrense)

Fordeling av strukturgevinster og inndekning i forhold til rekrutteringskvoter gjøres slik at summen av kvotefaktorene i de enkelte hjemmelslengdegruppene delt på den totale summen av kvotefaktorene tilsvarer gruppeandelene vedtatt av landsmøte 2007.

Strukturgevinster frem til 15. november 2006 er fordelt tidligere, mens strukturgevinster som det foreløpig ikke er tatt høyde for nå må fordeles. Lukket kystgruppe har hatt en nettoreduksjon på 541 deltakeradganger i perioden 15. november 2006 til 1. april 2016. 509 deltakeradganger er gått ut i henhold til strukturvoteordningen og 102 fartøy har gått ut av andre årsaker som for eksempel kondemneringsordningen, mens det har funnet sted 70 nytildelinger (rekrutteringskvoter).

Tabell 12 gir oversikt over antall fartøy som har gått ut som følge av strukturvoteordningen fordelt på hjemmelslengdegrupper i perioden 15. november 2006 til 1. april 2016:

Tabell 12: Antall fartøy som har gått ut i strukturvoteordningen i perioden 15. november 2006 til 1. april 2016 i lukket kystgruppe

Hjemmelslengde	Antall utgåtte strukturkvoter
Under 11 m*	84
11 - 14,9 m	249
15 - 20,9 m	110
21 - 27,9 m	66
<b>Totalt</b>	<b>509</b>

\*Gruppeinndelingen i Finnmarksmodellen ble endret fra og med 2008 fra 10 til 11 meter

I perioden 2010 til 2016 er det tildelt 70 rekrutteringskvoter i lukket kystgruppes fiske etter torsk, hyse og sei nord for 62°N. Rekrutteringskvotene utgjør totalt 188,5 kvotefaktorer i fisket etter sei, jf. tabell 13.



Tabell 13: Sum kvotefaktorer rekrutteringskvoter i perioden 2010 til 2016 i lukket kystgruppes fiske etter sei nord for 62°N

Hjemmelslengde	Sum kvotefaktorer rekrutteringskvoter
Under 11 m	107,7400
11 - 14,9 m	80,7600
<b>Totalt</b>	<b>188,5000</b>

Summen av kvotefaktorene utgjorde 9 153,2000 pr. 15. november 2006 etter fordeling av strukturgevinster. Antall kvotefaktorer øker med 188,5 til 9 341,7 som følge av nytildelinger (rekrutteringskvoter).

Pr. 1. april 2016 utgjør summen av kvotefaktorene i lukket kystgruppe 8 590,456. Det vil si at det er 751,244 kvotefaktorer til fordeling. For å tilfredsstille fordelingsnøkkelen i landsmøtevedtak av 2007 er det behov for en oppjustering av de individuelle kvotefaktorene.

Tabell 14 viser antall kvotefaktorer pr. 15. november 2006 og 1. april 2016.

Tabell 14: Antall kvotefaktorer 15. november 2006 og 1. april 2016 i lukket kystgruppes fiske etter sei nord for 62°N

Hjemmelslengde	Sum kvotefaktorer 15.11.2006*	Sum kvotefaktorer 01.04.2016	Sum kvotefaktorer 01.04.2016 etter fordeling av strukturgevinster
Under 11 m	1 214,9000	2 347,9020	2 698,0956
11 - 14,9 m	3 700,2000	2 285,8780	2 475,5920
15 - 20,9 m	2 345,7000	2 204,7400	2 465,6788
21 - 27,9 m	1 892,4000	1 751,9360	1 882,3336
<b>Totalt</b>	<b>9 153,2000</b>	<b>8 590,4560</b>	<b>9 521,7000</b>

\*Kvotefaktorene i 2006 fulgte 10-metersgrensen i Finnmarksmodellen

Tabell 15 viser gjeldende kvotestige, ny kvotestige som foreslås fra 1. januar 2017, samt den prosentvise endringen dette utgjør.

Tabell 15: Gjeldende og ny kvotestige, samt prosentvis økning i lukket kystgruppes fiske etter sei nord for 62°N

Hjemmels- lengde	Gjeldende kvotestige	Ny kvotestige fra 1.1.2017	Økning
under 7 meter	1,12	1,28	14,92 %
7 - 7,9	1,31	1,51	14,92 %
8 - 8,9	1,56	1,79	14,92 %
9 - 9,9	1,93	2,22	14,92 %
10 - 10,9	2,06	2,37	14,92 %
11 - 11,9	2,82	3,05	8,30 %
12 - 12,9	3,35	3,63	8,30 %
13 -13,9	4,05	4,39	8,30 %
14 -14,9	4,61	4,99	8,30 %
15 - 15,9	5,65	6,32	11,84 %
16 - 16,9	6,30	7,05	11,84 %
17 -17,9	6,95	7,77	11,84 %
18 - 18,9	7,67	8,58	11,84 %
19 - 19,9	8,31	9,29	11,84 %
20 - 20,9	8,89	9,94	11,84 %
21 - 21,9	8,54	9,18	7,44 %
22 - 22,9	8,90	9,56	7,44 %
23 - 23,9	9,26	9,95	7,44 %
24 - 24,9	9,62	10,34	7,44 %
25 - 25,9	9,90	10,64	7,44 %
26 - 26,9	10,26	11,02	7,44 %
27 - 27,9	10,55	11,34	7,44 %

Fiskeridirektøren foreslår at strukturgevinstene fordeles ved å foreta en justering av kvotefaktorene slik det fremgår av tabell 15 ovenfor.

Fiskeridirektøren foreslår at den nye kvotestigen har virkning fra 1. januar 2017.