



9.10 LODDE I BARENTSHAVET I 2015

9.10.1 FISKET I 2014

Tabell 1 gir en oversikt over kvoter, oppfisket kvantum og førstehåndsverdi i 2014 fordelt på de ulike fartøygruppene i fisket etter lodde i Barentshavet i 2014.

Tabell 1: Fangst og førstehåndsverdi i fisket etter lodde i Barentshavet i 2014

Fartøygrupper	Kvote (tonn)	Ant. till. ¹	Fangst (tonn)	Rest (tonn)	Utnyttelse (%)	Verdi (1000 kr)
Ringnot	27 740	39	28 915	-1 175	104,2	54 868
Trål	4 623	8	4 900	-277	106,0	8 868
Kyst	6 165	31	5 888	277	95,5	10 606
Forskning og undervisning	452	12	318	134	70,4	584
Totalt	38 980	90	40 021	-1 041	102,7	74 926

Kilde: Fiskeridirektoratets Landings- og sluttseddelregister per 5. mai 2015.

¹Antall benyttede adganger. For kyst, forskning og undervisning – antall deltagende fartøy

På grunn av små loddekvoter ble det foretatt loddtrekning blant påmeldte fartøy i trål- og kystgruppen. Totalt 8 trålfartøy og 31 kystfartøy fikk anledning til å fiske lodde. Når det gjelder ringnotgruppen bestemte Nærings- og Fiskeridepartementet den 21. januar å innføre kvotebytte av lodde ved Grønland, Island og Jan Mayen og lodde i Barentshavet. 76 fartøy benyttet seg av denne ordningen, 3 fartøy valgte å stå utenfor. 2 ringnotfartøy fisket ikke lodde på grunn av at de prioriterte å fiske kolmule. Til sammen 39 fartøy fisket lodde i Barentshavet.

9.10.2 KVOTER OG FANGST I 2015

Under den 44. sesjon i Den blandete norsk-russiske fiskerikommisjon vurderte Norge og Russland de vitenskapelige dataene om loddebestanden. Det ble konstatert at toktet høsten 2014 ikke var fullstendig gjennomført. En av årsakene til dette var isforholdene.

Bestandsestimater ble derfor ansett for å være et underestimat. Basert på toktet høsten 2013 ble bestandsutviklingen fremskrevet og det ble mulig å vurdere TAC for lodde på et lavere nivå enn 195 000 tonn. Med bakgrunn i dette ble partene enige om å sette TAC for lodde på 120 000 tonn.

Av dette kvantumet ble det avsatt 100 tonn lodde til forskning til hver av partene. I henhold til etablerte fordelingsnøkler fikk Norge 71 880 tonn (60 %), mens Russland fikk 47 920 tonn (40 %) lodde.

Fordeling og fangst på gruppenivå er vist i tabell 2.

Tabell 2: Fangst og førstehåndsverdi i fisket etter lodde i Barentshavet i 2015

Fartøygrupper	Kvotest (tonn)	Antall deltakende fartøy	Fangst (tonn)	Rest (tonn)	Utnyttelse (%)	Verdi (1000 kr)
Ringnot	51 471	48	52 209	-738	101,4	119 353
Trål	8 579	8	8 490	89	99,0	18 762
Kyst	11 438	36	10 398	1 040	90,9	22 213
Forskning og undervisning	492	8	338	154	68,7	777
Totalt	71 980	100	71 435	545	99,2	161 105

Kilde: Norges Sildesalgslag per 5. mai 2015/Fiskeridirektoratets Landings- og sluttseddelregister per 5. mai 2015.

Også i 2015 var norsk kvote for liten til at det var mulig å gjennomføre en tradisjonell regulering. Nærings- og Fiskeridepartementet bestemte derfor å videreføre kvotebytteordningen fra 2014 for ringnotgruppen, samt utvide ordningen til også å omfatte fartøy med pelagisk tråltillatelse (se pkt. 9.10.4). Det ble foretatt loddtrekning i kystgruppen der 37 fartøy fikk tilbud om å delta i loddefisket.

Per 5. mai 2015 har norske fartøy (inkl. forskning og undervisning) fisket 71 435 tonn lodde i Barentshavet i 2015. Av disse har ringnotgruppen fisket 52 209 tonn, trålgruppen 8 490 tonn og kystgruppen 10 398 tonn lodde. Det stod igjen totalt 545 tonn lodde etter sesongens slutt.

9.10.3 ÅPNING OG OVERVÅKNING AV FISKET

Fisket ble åpnet 19. januar 2015 sør for 74°N og vest for 32°Ø. Datoen ble fastsatt på bakgrunn av erfaringer om at stor lodde på dette tidspunkt hadde skilt seg fra små lodde og startet gytevandringen mot land. Det var nødvendig å fastsette en østlig grense for å sikre at det ikke ble fisket på småsild. Erfaringene fra tidligere år har vist at det periodevis i enkelte områder øst for denne grensen kan være relativt mye småsild i loddefangstene. Dersom fartøy ønsket å lete etter lodde øst for 32°Ø måtte dette være avklart med Fiskeridirektoratets overvåkningstjeneste.

Det første fartøyet var i fiske 7. februar på Nordkappbanken. Flere fartøy lette etter lodde på Øst-Finnmark, men fant ikke lodde. Etter hvert trakk fartøyene vestover der mye av fisket foregikk i området Fugløybanken og Lopp havet. Ifølge Overvåkningstjenesten pågikk den mest intensive fangstingen i et område med mye innsig av torsk. Torskeinnblandingen var størst ved bruk av ringnot. Kontroller av fangster med pelagisk trål viste minimal innblanding. Ettersom loddefisket gradvis ble intensivert i områder med store mengder torsk, ble det nødvendig å stenge områder. Til sammen var det en stenging, tre utvidelse av stengt område og en innskrenkning av stengt område, alle på Fugløybanken og på Lopp havet (se figur 1). Områdene ble da stengt for ringnotfartøy.

Siste uke før påske flyttet fisket seg til Øst-Finnmark der det var lite innblanding av torsk.

Innblanding av bifangst av torsk var varierende, og i enkelte kast svært høy. Det største kvantumet en registrerte ved landingskontroll var på mer enn 20 tonn. Det er sluttseddført om lag 250 tonn torsk som bifangst ved leveranse der lodde er hovedart. Det kan også nevnes at Kystvakten beordret feltskifte mot enkeltfartøy 24 ganger under årets loddefiske. Dette på

grunn av mye bifangst av torsk. Ut fra rapporter fra Kystvakten og Overvåkingstjenesten antar vi at ikke all torsk er registrert ved landing. Dette basert på å sammenholde observasjoner fra havet der fangst pumpes ombord mot sluttseddel fra påfølgende landing. Det er gjennomgående lite bifangst registrert i fangster der det ikke utføres landingskontroll.

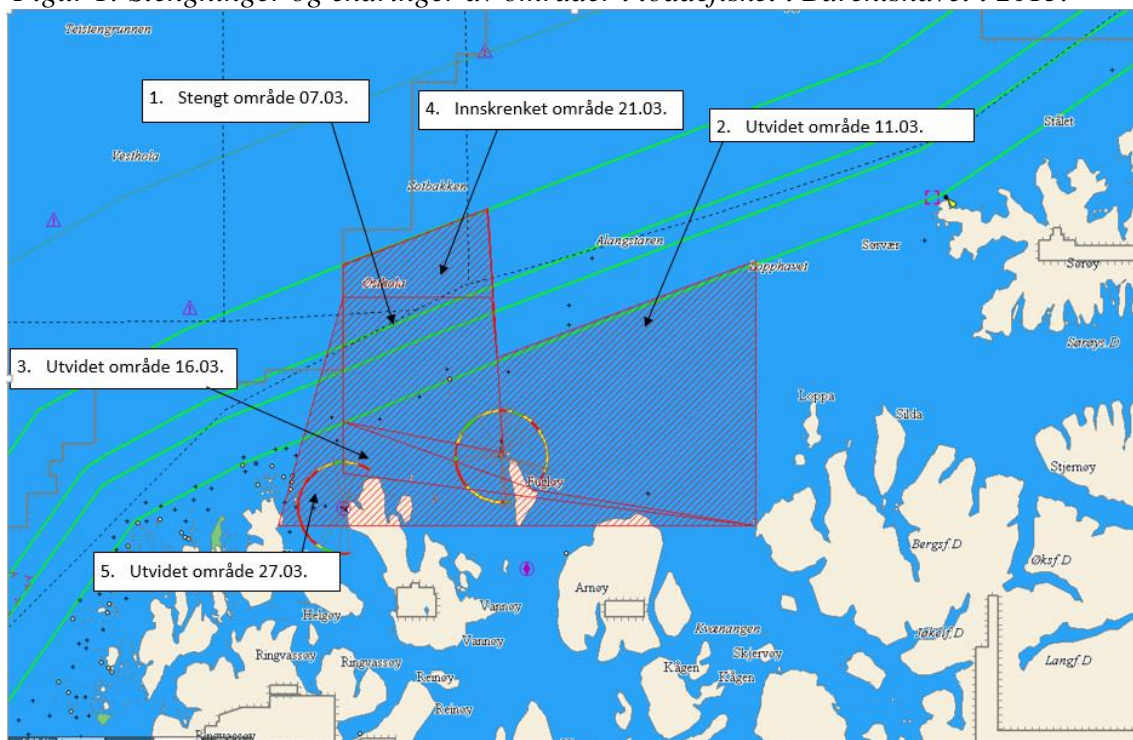
Det ble i 2015 utført 6 fullkontroller på landsbasis av totalt 182 landinger der lodde var hovedfangsten. Når det gjelder feilrapportering av bifangst så er dette utstrakt i loddefisket. Det rapporteres ofte lite eller ingen bifangst i ERS mens kvantumet på sluttseddelen ofte er mye større.

Fiskeridirektoratet vil følge opp dette fisket med tanke på å vurdere nødvendige tiltak. Overvåkingstjenesten har estimert en foreløpig torskeinnblanding på 370 tonn.

Overvåkingstjenesten hadde til enhver tid 3 til 4 inspektører på feltet. Inspeksjonene ble fordelt på de ulike redskapstypene og på de ulike risikoområdene der det var loddeaktivitet. En av inspektørene var på kontroll sammen Kystvakten, noe som var svært effektivt.

Figur 1 viser stengninger og endringer i årets loddefiske i Barentshavet.

Figur 1: Stengninger og endringer av områder i loddefisket i Barentshavet i 2015.



Kilde: Overvåkingstjenesten

9.10.4 UTVIKLINGEN I FISKET I 2015

Som i 2014 var norsk kvote i 2015 for liten til at det var mulig for alle fartøyene å få et økonomisk lønnsomt fiske. For å få oversikt over deltagelsen i fisket ble det bestemt at fartøy i trål- og kystgruppen måtte være skriftlig påmeldt til Norges Sildesalgslag innen 12. januar 2015. 19 trålere og 120 kystfartøy meldte seg på til å delta i loddefisket i 2015.

Nærings- og Fiskeridepartementet videreførte kvotebytteordningen fra 2014. Ringnotgruppen fikk anledning til å bytte kvoten/restkvoten av lodde ved Grønland, Island og Jan Mayen sesongen 2014/2015 mot hele loddekvoten i Barentshavet. Som en utvidelse av ordningen ble det videre gitt anledning for fartøy med pelagisk tråltillatelse å bytte sin loddekvote i Barentshavet med et fast kvantum kolmule.

Kvotefaktoren i ringnotgruppen ble satt til 1,19 den 12. januar. 58 av i alt 78 ringnottillatelser ble benyttet i kvotebytteordningen. På grunn av høy kolmulekvote og relativ lav soneadgang prioriterte ringnotflåten med kolmuletråltillatelse å fiske kolmule i internasjonalt farvann mens kolmulen ennå var tilgjengelig, noe som «kolliderte» med siste innsjutt i loddefisket i Barentshavet. Flere ringnotfartøy deltok ikke i loddefisket, noe som gjorde at Fiskeridirektoratet tirsdag før påske, 24. mars, så seg nødt til å øke faktoren fra 1,19 til 1,26. Det viste seg imidlertid at deltagelsen på slutten av fisket ble større enn først antatt, noe som gjorde at ringnotgruppens kvote ble overfisket med 738 tonn. Fisket ble stoppet 7. april.

Kvotefaktoren for trålgruppen ble satt til 0,79 den 12. januar. 12 av i alt 19 påmeldte trålere benyttet seg av kvotebytteordningen. På grunn av at flere trålere valgte å trekke seg fra loddefisket ble kvotefaktoren den 16. mars økt til 0,85. Det står igjen 89 tonn av trålgruppens kvote.

Det ble foretatt loddtrekning for kystgruppen. Basert på resultatet av trekningen ble det fastsatt en utseilingsordning som ble administrert av Norges Sildesalgslag, der 37 fartøy fikk tilbud om å fiske innenfor en maksimalkvote på 300 tonn. Fiskeridirektoratet sendte 27. februar ut melding om siste frist for utseiling for fartøy i kystgruppen. Fristen ble satt til 7. mars klokken 24.00. Fartøy som ikke hadde meldt utseiling innen fristen måtte avgi sin plass til neste fartøy på listen. Ved siste utseilingsdato viste det seg at mange fartøy som hadde fått tilbud om å gå, ikke benyttet seg av plassen sin. Norges Sildesalgslag måtte da kontakte fartøy lengre ned på listen. Dette var en møysommelig prosess som gjorde at sildelaget tilslutt hadde kontaktet samtlige 120 fartøy på listen uten å finne nok fartøy til å ta opp kvoten.

I stedet for å starte på nytt på listen, noe som ville ha vært en veldig krevende prosess på slutten av sesongen, ble det i samråd med næringen bestemt å øke maksimalkvoten til 600 tonn. Ingen fartøy kunne starte ny tur eller fiske på økt maksimalkvote uten å ha meldt fra til Norges Sildesalgslag. Sildelaget kunne også fastsatte utseilingsstopp dersom tilstrekkelig kapasitet gikk på feltet. Heller ikke nå var det nok interesse til å delta i loddefisket, noe som gjorde at det gjenstår 1 040 tonn av kystgruppens kvote. 36 fartøy fisket lodde i 2015, 2 av disse fartøyene fisket dobbel kvote.

Loddefisket har i 2015 vært preget av mye dårlig vær, dårlig tilgjengelighet, sent innsig og stor innblanding av torsk, Til sammen førte dette til liten interesse i kystgruppen for å delta. Kvotebytteordningen for ringnot- og trålgruppen, samt det spesielle kolmulefisket, har ført til færre fartøy på feltet og få fartøy som har lett etter lodde ute i havet.

Norges Sildesalgslag har hatt en vanskelig og tidkrevende oppgave med å administrere utseilingsordningen i kystgruppen, samt følge opp de andre flåtegruppene. Deltakelsen i gruppen er svært ustabil. Det er stort frafall av fartøy, spesielt fartøy med torskekvoter og små fartøy som må gå flere turer for å fiske den tildelte kvoten.

Ringnotgruppen meldte inn første fangst 9. februar, kystgruppen 20. februar, mens trålgruppen meldte inn første fangst 22. februar. Trålgruppen kom med siste innmelding 26. mars, kystgruppen 3. april og ringnotgruppen den 4. april.

Så langt Overvåkningstjenesten kjenner til, har ikke forbudet mot å fiske innenfor fjordlinjene med fartøy på 15 meter eller mer skapt problemer for avviklingen av fisket i 2015.