



## MONTERINGSBESKRIVELSE FOR HUMMERTEINER OG KRABBETEINER

Krav til rømmingshull for å redusere faren  
for spøkelsesfiske ved tap av teine.

Kravene til rømmingshull gjelder for alle teiner som benyttes til fangst av hummer. Kravene gjelder også teiner som benyttes til fangst av krabbe, unntatt teiner som benyttes av manntallsførte fiskere som fisker krabbe for omsetning med merkeregistrert fartøy.

### KRAV TIL RØMMINGSHULL

Rømmingshull i teiner som benyttes til fangst av hummer og krabbe skal holdes lukket ved bruk av bomullstråd som oppfyller følgende krav:

- Bomullstråden skal ikke være tykkere enn 3 mm i diameter
- Bomullstråden skal være ubehandlet og uten kjerne
- Bomullstråden skal festes enkel
- Ved bruk av løkke, som vist på figur 2, skal det være tilstrekkelig at enkel tråd slites for at kroken løsner.

Når rømmingshull monteres, skal det benyttes minst én av løsningene under (A, B, C).

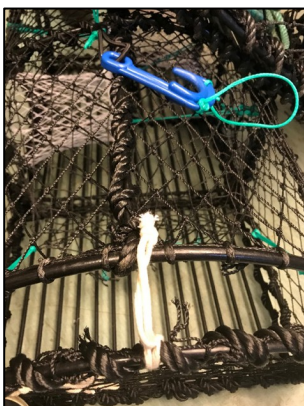
Det er ikke tillatt å bruke andre løsninger for rømmingshull enn disse.

### A. KRAV TIL PRIMÆRLØSNING - teiner med tømme-luke i enden

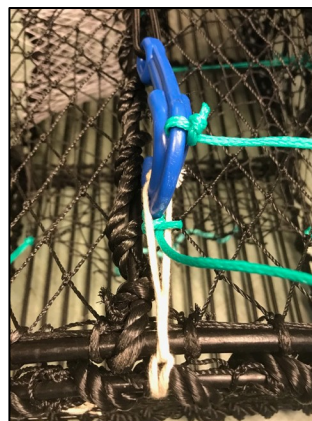
1. Det festes en kort løkke av bomullstråd på teinens tømme-luke. Se figur 1.

Festeanordningen for luken (plastkroken) festes i bomullstråden. Se figur 2. Ved bruk av løkke skal det være tilstrekkelig at enkel tråd slites for at kroken skal løsne.

Dersom teinen har flere enn ett oppbevaringskammer (se figur 8), skal løsningen benyttes på tømme-luker i begge endene av teinen.



*Figur 1: Løkke av bomullstråd som er festet på tømme-luken.*



*Figur 2: Feste av plastkrok på trådløkken.*

2. Tauet til strikken i festeordningen for tømme-luken, skal erstattes eller forlenges med enkel bomullstråd. Se figur 3.

Ved bruk av denne løsningen kreves det at plastkroken, som holder tømme-luken lukket, festes med et kunstfibertau i teinens hovedramme. Tauet skal være langt nok til å lage en åpning på minst 15 cm for tømme-luken når bomullstråden slites. Se figur 4.



*Figur 3: Feste av bomullstråd mellom strikk og tau.*



*Figur 4: Minimum åpning begrenses av lengden på festetauet for kroken.*

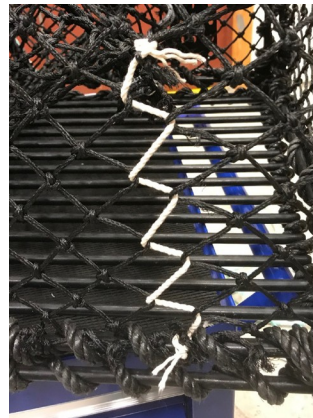
## B. KRAV TIL SEKUNDÆRLØSNINGER

1. I nedre del av teinens sidepanel eller endepanel skal det lages et hull der det kan trekkes gjennom en sylinder/ rør med minimum diameter på 15 cm. Se figur 5.

Hullet skal deretter sys igjen med bomullstråd, som bare skal festes i begge ender. Se eksempel i figur 6.



*Figur 5: Eksempel på hull skåret i sideveggen på teinen.*



*Figur 6: Hullet i figur 5 er sydd sammen med bomullstråd.*

2. Istedenfor gjensying med bomullstråd er det tillatt å montere inn en sirkulær ramme i hullet, med minimum indre diameter på 15 cm. Hullet skal dekket til med et flyteelement med utløsermekanisme som er egnet til å markere teinens posisjon med et tau til teinen. Flyteelementet skal være merket med eiers navn, adresse og telefonnummer.

En slik løsning er kun tillatt dersom flyteelementet utløses før eller på samme tid som nedbrytningstiden for tillatt bomullstråd.

Dersom teinen har oppbevaringskammer (se figur 7 og 8), skal rømmingshullet plasseres her. For teiner med flere enn ett oppbevaringskammer, skal det være rømmingshull i samtlige kammer.

*Figur 7: Teine med inngangskammer til venstre og oppbevaringskammer til høyre.*



*Figur 8: Teine med inngangskammer i senter og to oppbevaringskammer, ett i hver ende av teinen.*



## **C. KRAV TIL LØSNING FOR TEINER SOM ER LAGET AV ANDRE MATERIALER ENN NOTLIN - og som dermed ikke kan benytte løsning A eller B**

For teiner der sidene er laget av annet materiale enn notlin, for eksempel tre, netting eller plast, skal det lages et hull som er stort nok til at man kan trekke gjennom en sylindere med diameter på minimum 15 cm. Åpningen dekkes av en luke (plate) som festes til teinen med bomullstråd. I ett av festepunktene skal det brukes tråd av kunstfiber for unngå at luken flyter fritt i havet. Krav til antall og plassering følger angivelse under B.

## **RÅD I FORBINDELSE MED MONTERING**

- Klargjør teinene med ny bomullstråd i forkant av en ny fiskesesong.
- Ved bruk av løsning B, pass på at bomullstråden festes godt i endene.
- Vær oppmerksom på at dersom tauet til overflaten er festet i teinens kortende, vil det gi ekstra press på løsninger som monteres i teinens motsatte kortende på grunn av gjentakende press fra fangsten.
- Ved bruk av løsning A2, må plastkrok med strikk festes godt i teinens rammeverk slik at disse ikke løsner fra teina når bomullstråden ryker.

---

FISKERIDIREKTORATET