

Vår ref.: Vår dato:  
MS 06.09.2018

Deres ref.: Deres dato:  
18/9012 08.06.2018

Fiskeridirektoratet  
Postboks 185  
5804 Bergen  
[postmottak@fiskeridir.no](mailto:postmottak@fiskeridir.no)

### **Kysttorsk i sør - høringsuttalelse Norges Kystfiskarlag**

Vi viser til høringsdokumenter med forslag til tiltak for bestanden av kyst- og fjordtorsk i Sør-Norge.

Forslaget er delt i to deler. Den ene delen skal beskytte viktige gytefelt i gyteperioden, og innebærer i første omgang at verken yrkesfisker eller fritidsfiske vil være tillatt i viktige gytefelt mellom Lindesnes og svenskegrensen i perioden 1. januar til 30.april. Den andre delen av forslaget skal redusere fiskedødeligheten som følge av fiske. Dette innebærer forslag om å forby alt målrettet torskefiske innenfor grunnlinjen på strekningen mellom Telemark og svenskegrensen, i tillegg foreslås også tiltak som skal minimere bifangsten av torsk.

### **Generelle merknader fra Norges Kystfiskarlag**

Norges Kystfiskarlag er positive til at det settes i gang tiltak for å øke kysttorskbestanden i Sør-Norge. Det foreslås imidlertid svært strenge tiltak, som vi mener vil gi unødvendig store konsekvenser for de få næringsaktørene som er i området. Vi er bekymret for at forslagene vil forringe mulighetene til å drive et lønnsomt yrkesfiske i området, og ønsker derfor å bidra til å finne løsninger som gjør det mulig å opprettholde det kystnære yrkesfisket i indre Skagerrak.

Yrkesfisket i området kjennetegnes i dag av et fåtall fiskere, hvor en stor andel fisker på reker i kombinasjon med fiske på et mindre kvantum av flere fiskeslag som selges fersk ved kai eller leveres til lokale sjømatbedrifter/mottak. Grunnlaget for yrkesfiske i området er allerede begrenset, og har gjennom årene blitt omfattet av flere reguleringer som har gjort det stadig mer utfordrende å ha fiske som levebrød, slik som bortfall av ålefiske, fiske på pigghå og hummerreguleringer. Ytterligere begrensninger i fangstgrunnlaget vil derfor få betydelige konsekvenser for de aktive yrkesfiskerne og næringsaktører i området.

Hva vi kjenner til forgår det ikke noe yrkesfiske i området i dag som er direkte rettet på torsk, mens bifangsten av torsk i seg selv utgjør en liten andel av inntektsgrunnlaget til yrkesfisket i området. Forslagene som berører rekefisket innebærer imidlertid at fiskerne som driver rekefiske i kombinasjon med annet fiske også vil miste all annen bifangst de i dag har på kreps og andre fiskeslag slik som flyndre, lyr og sei. Samlet vil derfor forslaget ha et stort negativt utslag. Det samme gjelder forslaget som berører krepsefisket, og som i praksis betyr at krepstrål umuliggjøres, samt et absolutt forbud mot bunnsatte garn som hindrer flyndrefiske.

Vi tror det vil være praktisk mulig å gjøre mindre tillempinger i forslaget som minsker de negative konsekvensene for yrkesfisket, samtidig som at bifangsten av torsk holdes på et

minimum. Dersom forslaget opprettholdes uendret, uten at det tas noe videre hensyn til yrkesfisket, mener vi det bør vurderes en form for kompensasjon til yrkesfiskerne i området.

For å rettferdiggjøre de strenge reguleringene som foreslås, mener vi det er avgjørende at det også gjøres grep i den helhetlige forvaltningen av kysttorsken, og at det settes inn økte ressurser for å øke kunnskapen om de andre faktorene som påvirker kysttorskbestanden enn fiske.

Havforskningsinstituttets rapport *Kunnskapstatus kysttorsk i sør* fra 2016 viser at fritidsfisket står for 44,5 prosent av den årlige fiskedødeligheten på kysttorsk i sør mot at yrkesfisket står for 15,1 prosent av den årlige fiskedødeligheten. Vi mener dette taler for at man bør kunne tåle en marginal bifangst av torsk i yrkesfisket mellom Telemark og svenskegrensen, for å opprettholde et levende yrkesfiske på kysten. Med de tillemplingene vi foreslår vil bifangsten av kysttorsk fremdeles reduseres betydelig, samtidig som at de negative konsekvensene for yrkesfiskerne begrenses.

### **Forbud mot fiske i gyteområder for torsk**

Kystfiskarlaget støtter at de definerte gyteområdene for torsk vernes.

I Oslofjorden kommer forslaget delvis i konflikt med rekefiske som foregår i noen utvalgte dypvannsrenner i området nord for Drøbak. Disse områdene er av stor betydning for vinterfisket etter reker. To av trålområdene ser ut til å ligge utenfor det som faktisk er registret som gyteområde, mens to av trålområdene ser ut til å ligge i ytre del av gyteområdet som er markert ved Gåsøyrenna. Dette er tråling som foregår dypt, og som vi derfor mener har begrenset innvirkning for gytingen som foregår i høyere sjikt. Se kart i vedlegg 1 som viser de aktuelle trålområdene.

Vi ber om at det gjøres justeringer i forslaget, slik at dette fisket kan videreføres.

### **Forslag om å forby direktefiske etter torsk innenfor grunnlinjen på strekningen mellom Telemark og svenskegrensen.**

Kystfiskarlaget har ingen innvendinger til at direktefiske på torsk forbys innenfor grunnlinjen både når det gjelder fritidsfiske og yrkesfiske. Vi støtter også forslaget om at levedyktig bifangst av torsk skal settes ut.

Kystfiskarlaget er imidlertid negative til et totalforbud mot bunnsatte garn. Det foregår en del yrkesfiske med garn i området, særlig rettet mot flyndre. Her er maskestørrelsen på garna av slik størrelse at bifangsten av torsk er svært liten. En tillempling som gjør at flyndrefisket kan videreføres vil derfor beskatte torsken minimalt, men ha stor betydning for yrkesfisket. Vi ber derfor om at forslaget justeres slik at målrettet garnfiske på flyndre og eventuelt andre arter kan fortsette. Dette kan eksempelvis gjøres ved at forbudet mot bunnsatte garn kun gjøres gjeldene for bunnsatte garn med maskevidde under en gitt størrelse.

### **Forslag som påbyr sorteringsrist og forbyr oppsamlingspose i direktefisket etter reker og kreps innenfor grunnlinjen**

Et påbud om sorteringsrist med 19 mm spileavstand tilsvarende det man har utenfor 4 n. mil av grunnlinjen, samt et forbud mot oppsamlingspose, vil innebære at rekefiskerne mister det de i dag har av bifangst på kreps, torsk og andre fiskeslag. Vi har ikke eksakte tall på hva dette vil bety for fangstgrunnlaget, men anslår at denne bifangsten i dag kan utgjøre opp mot 20 prosent av inntekstgrunnlaget til rekefiskerne. Et forbud som gjør at rekefiskerne mister alt

av bifangst vil altså ha betydelige negative konsekvenser, og etter vår mening være unødvendig.

Det er som kjent satt ned en arbeidsgruppe som jobber med selekteringsmetoder i rekefisket. Gruppens arbeid omfatter også bruk av oppsamlingspose og krepseåpning. Vi mener det vil være riktig å vente med å innføre nye regler for seleksjon i rekefiske, til arbeidsgruppen har kommet med sin innstilling. Vi er altså negative til at det innføres nye regler før arbeidet er sluttført.

Dersom det likevel skal innføres umiddelbare tiltak i rekefisket foreslår vi at det vurderes som et alternativt tiltak å øke minimumskravet til maskevidde på oppsamlingsposen til forslagsvis 150 mm, mot 120 mm som brukes i dag. Dette vil redusere bifangsten av torsk betydelig, samtidig som at noe av bifangsten på andre arter beholdes.

Når det gjelder krepsetrål, fraråder vi også at det innføres et umiddelbart krav om sorteringsrist, tilsvarende kravet til sorteringsrist med spileavstand på 35 mm som man har utenfor 4 n. mil av grunnlinjen. Mens dette er hensiktsmessig i Skagerak og langs eksempelvis svenskekysten hvor krepsen er mye mindre, vil krav om sorteringsrist med 35 mm spileavstand innenfor grunnlinjen rundt Oslofjorden i praksis bety at tråling etter kreps ikke lenger blir mulig. En sorteringsrist på 35 fungerer i Skagerak og langs svenskekysten hvor krepsen er mye mindre, men vil ikke fungere på kyststrekningen mellom Telemark og Svenskegrensen. Krepsen som fanges her er ifølge fiskerne i området betydelig større. Vi vil anslå at opptil 80 – 90 prosent av krepsen som fanges her har en lengde over 16 cm og en skjoldbredde på 35 – 55 mm. Med en tilsvarende sorteringsrist som utenfor 4 n. mil, vil altså hoveddelen av dagens fangst sorteres ut. Se bilder i vedlegg 2 som viser typisk kreps som fiskes i Oslofjorden og kystområdet mellom Telemark og svenskegrensen.

Vi mener det finnes alternative seleksjonsmetoder for krepsetrål som gjør at bifangsten av torsk kan minimeres. Vi ber derfor om at det som med rekefiske innenfor 4 n. mil, også gjøres et grundigere arbeid med å utvikle hensiktsmessige selekteringsmetoder i krepsefisket før det innføres nye krav. Det er blant annet gjort et omfattende arbeid i Danmark på selekteringsmetoder i krepsefisket, som det kan være mulig å høste erfaringer av. Vi foreslår at en arbeidsgruppe settes ned for å finne løsninger. Vi har medlemmer med spisskompetanse på krepsefiske som allerede sitter med i arbeidsgruppen for rekefiske og som gjerne deltar i et slikt arbeid.

Et moment når det gjelder krepsetrål, er at dette i dag kun foregår i noen få felt i områdene rett rundt grunnlinjen, mens det er svært lite eller ingen krepsetrål som foregår på innsiden av grunnlinjen og i områdene innover i Oslofjorden, på grunn av dybde og bunnforhold. Reguleringen vil derfor i praksis omfatte et nok så begrenset geografisk område, og vil derfor ha begrenset betydning når det gjelder bifangst av torsk. Vi mener dette taler for at man bør kunne ta seg tid til å finne fram til hensiktsmessige løsninger for seleksjon, framfor å innføre et umiddelbart krav som i praksis umuliggjør all krepsetrål i området.

Et tiltak som kan innføres på kortere sikt uten å ødelegge krepsefisket kan være å begrense lengden på mellomtauene mellom tråldør og hanefot. Dette vil begrense muligheten til å bruke lange mellomtau for å skremme fisk i trålen. Man kan eksempelvis se for seg at avstanden på mellomtauet mellom tråldør og hanefot reguleres til å maks kunne ha en lengde på 20 meter. Dette vil være tilstrekkelig til at balansen i redskapen opprettholdes, samtidig som at bifangst på torsk og andre arter reduseres.

Vi ber om at dette og øvrige forslag fra oss vurderes som alternative tiltak, og stiller gjerne til dialog for å finne gode løsninger som både tjener kystfisket og som reduserer bifangsten av torsk i størst mulig grad.

Med vennlig hilsen  
NORGES KYSTFISKARLAG

Annsophie Kristiansen  
daglig leder

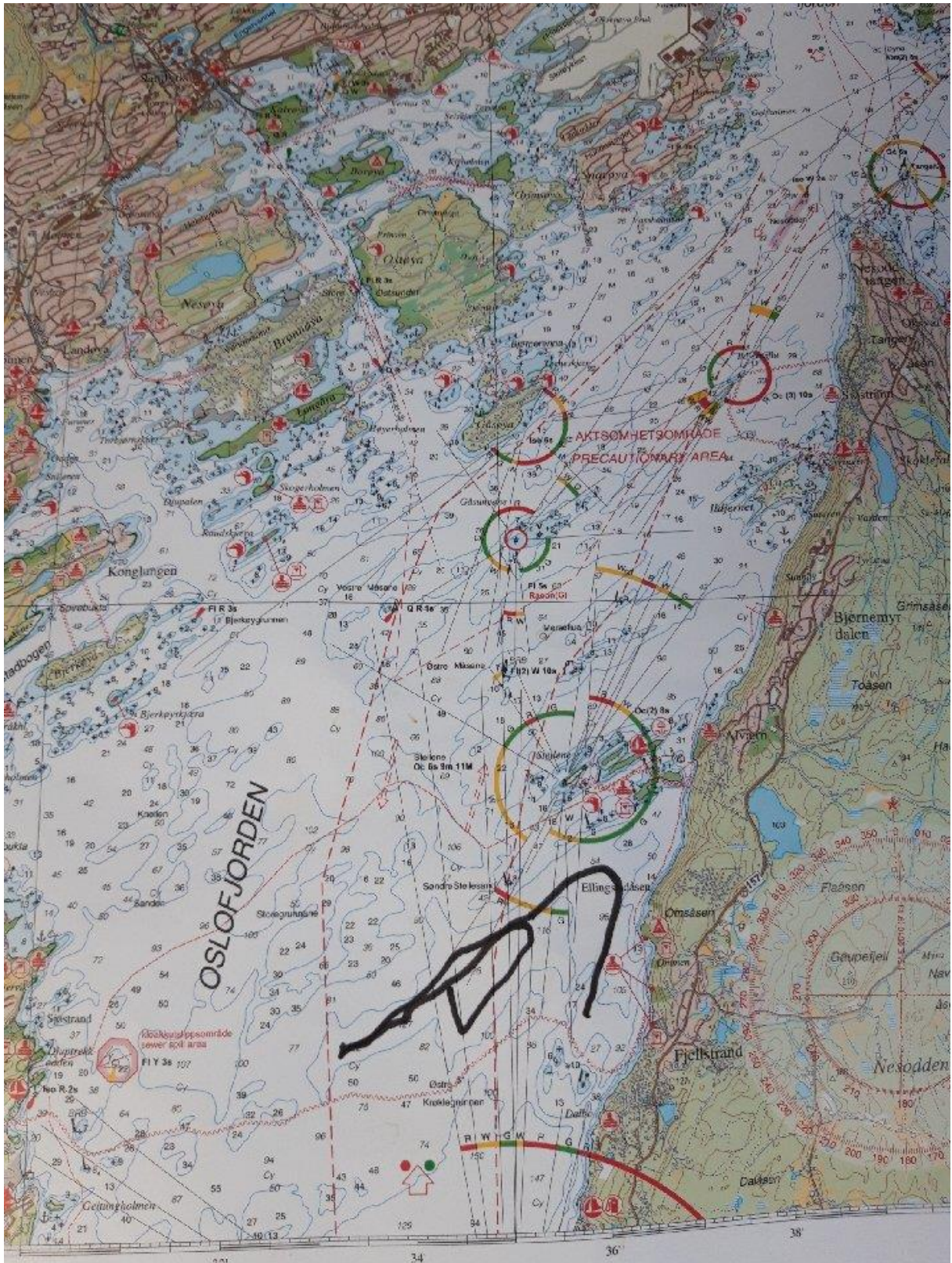
Maylinn Stomperud  
rådgiver

*Brevet er godkjent elektronisk og sendes uten underskrift*

**Vedlegg: 2**

# Vedlegg 1: lokalisering av viktige trålerområder for rekefiske i Oslofjorden på vinterstid





**Vedlegg 2:** Illustrasjon av typisk kreps som fanges i Oslofjorden og på kysten mellom Telemark og Svenskegrensen



*Typisk kreps som fanges i Oslofjorden og på kysten mellom Telemark og Svenskegrensen har ofte en skjoldbredde på 35 – 55 mm og en lengde på over 160 mm.*