



FISKERIDIREKTORATET

## Økonomiske og biologiske nøkkeltal frå dei norskefiskeria

# 2018

Economic and biological figures  
from Norwegian fisheries



Foto: ©scanfishphoto

Livet i havet – vårt felles ansvar



|                         |   |
|-------------------------|---|
| Tittel (norsk/engelsk): | Økonomiske og biologiske nøkkeltal frå dei norske fiskeria - 2018 / Economic and biological figures from Norwegian fisheries – 2018   |
| Ansvarlig avdeling:     | Statistikkavdelingen  |
| Utgivelsesår:           | 2019  |
| Antall sider:           | 38  |
| ISSN:                   | 2464-3157   |
| Aktuell lenke:          | <a href="http://www.fiskeridir.no/Yrkesfiske/Statistikk-yrkesfiske/Statistiske-publikasjoner/Noekkeltall-for-de-norske-fiskeriene">http://www.fiskeridir.no/Yrkesfiske/Statistikk-yrkesfiske/Statistiske-publikasjoner/Noekkeltall-for-de-norske-fiskeriene</a>   |
| Emneord:                | Gytebestand, fangst, fiskarar, fartøy, lønsemd/Spawning stock biomass, catch, fishermen, vessels, profitability   |
| Forord:                 | <p>Fiskeria si rolle som verdiskapar i norsk næringsliv har stor merksemd. For at fiskeria skal fylle denne rolla også i framtida, er det viktig at ein haustar fiskebestandane optimalt samstundes som norske fiskarar får ein rettvis del av bestandar som vi forvaltar saman med andre land. Vidare er det naturleg nok heilt sentralt at verdien av den fisken som vert henta ut av havet kan aukast samstundes som fangstkostnadene vert redusert.</p> <p>Vi får ofte spørsmål om korleis vi forventar at verdiskapinga frå fisket vil bli i framtida. Dette er det vanskeleg å seie noko eksakt om, men ved å studere fortida kan vi i alle høve sjå om det finnes trendar eller utviklingslinjer i dei tilhøva som påverkar verdiskapinga.</p> <p>Innleiinga gir ei oversikt over korleis heftet er sett saman.</p>  |
| Preface:                | <p>The fishing industry plays an important role in the Norwegian economy as a whole and in the rural districts along the coast in particular. The industry's potential with regard to the value added has received increased attention during the last years. To enable the national fishing industry to play an important role in the years to come, the resources have to be harvested in a sustainable way. The principle of a fair and stable sharing of resources between the countries involved must also be in the forefront to ensure the best international cooperation and sustainable management. In order to be able to increase the value added, it is also important to bear in mind that the value of the catch must be increased and that the production costs have to be reduced.</p> <p>Questions related to the development and the future value added from the Norwegian fishing industry are often asked, and a clear and straightforward answer is sometimes difficult to give. One method of answering such questions might be to study the development in the past.</p> <p>The introduction provides an overview of the contents of the report.</p> |

*Per Sandberg*  
direktør

*Anita Kjeilen Steinseide*  
seksjonssjef

# INNHALD

|   |           |
|---|-----------|
| INNLEIING .....   | 7         |
| <b>DEL I. RESSURSAR OG FANGST .....</b>   | <b>11</b> |
| Figur 1A Gytebestand. Alle sentrale pelagiske fiskeartar. 1985-2018. ....   | 11        |
| Figur 1B Gytebestand. Lodde i Barentshavet, makrell, norsk vårgytande sild, nordsjøsild og kolmule. 1985-2018. ....                                 | 11        |
| Figur 2A Gytebestand. Alle sentrale botnfiskartar. 1985-2018.....   | 12        |
| Figur 2B Gytebestand for nordaustarktisk torsk, nordaustarktisk hyse og nordaustarktisk sei nord for 62°N. 1985-2018.....                           | 13        |
| Figur 2C Gytebestand for torsk, hyse og sei i Nordsjøen og Skagerrak. 1985-2018. ....   | 13        |
| Figur 3A Kvotar til Noreg. Sentrale pelagiske fiskearter. 1990-2019 .....   | 14        |
| Figur 3B Kvotar til Noreg. Sentrale botnfiskartar nord for 62°N. 1990-2019. ....  | 14        |
| Figur 4A Fangstmengde (tonn) for alle artar i dei pelagiske fiskeria. 1985-2018. ....   | 15        |
| Figur 4B Fangstmengde (tonn) for lodde, makrell, norsk vårgytande sild, nordsjøsild og kolmule. 2009-2018.....                                      | 15        |
| Figur 5A Fangstmengde (tonn) for alle botnfiskartar inkludert skal- og blautdyr. 1985-2018.....   | 16        |
| Figur 5B Fangstmengde (tonn) for nordaustarktisk torsk, nordaustarktisk hyse og nordaustarktisk sei nord for 62°N. 2009-2018.. ....                 | 17        |
| Figur 5C Fangstmengde (tonn) for torsk, hyse og sei i Nordsjøen og Skagerrak. 2009-2018. ....   | 17        |
| Tabell 1 Fangstmengde (tonn) spesifisert på fiskeslag. 2009-2018. ....  | 18        |
| Figur 6A Fangstverdi (i 2018-verdiar) for alle pelagiske artar. 1985-2018. 1000 kr. ....  | 19        |
| Figur 6B Fangstverdi (i 2018-verdiar) for lodde, makrell, norsk vårgytande sild, nordsjøsild og kolmule. 2009-2018. 1000 kr. ....                   | 19        |
| Figur 7A Fangstverdi (i 2018-verdiar) for alle botnfiskartar inkludert skal- og blautdyr. 1985-2018. 1000 kr.....                                   | 20        |
| Figur 7B Fangstverdi (i 2018-verdiar) for nordaustarktisk torsk, nordaustarktisk hyse og nordaustarktisk sei nord for 62°N. 2009-2018. 1000 kr..... | 21        |
| Figur 7C Fangstverdi (i 2018-verdiar) for torsk, hyse og sei i Nordsjøen og Skagerrak. 2009-2018. 1000 kr. ....                                     | 21        |
| Tabell 2 Fangstverdi (nominell verdiar) spesifisert på fiskeslag. 2009-2018. 1000 kr. ....  | 22        |
| Figur 8A Prisutvikling (i 2018-prisar) for lodde, makrell, sild og kolmule. 2009-2018. ....   | 23        |
| Figur 8B Prisutvikling (i 2018-prisar) for torsk, hyse og sei. 2009-2018... ..  | 23        |
| Tabell 3 Utvikling i gjennomsnittspris (nominell) spesifisert på fiskeslag. 2009-2018.. ....  | 24        |

|  |    |
|--|----|
| <b>DEL II. FISKARAR OG FISKEFARTØY</b> .....   | 25 |
| Figur 9 Registrerte fiskarar fordelt på fiske som hovudyrke og fiske som attåtyrke. 1985-2018.....   | 25 |
| Tabell 4A Fiskarar som har fiske som hovudyrke. Fordelt på fylke. 2009-2018. ....  | 26 |
| Tabell 4B Fiskarar som har fiske som attåtyrke. Fordelt på fylke. 2009-2018. ....  | 26 |
| Figur 10A Talet på fartøy i sentrale lengdegrupper. 1980-2018.....   | 27 |
| Figur 10B Samla motorkraft (hk) i sentrale lengdegrupper. 1980-2018.....   | 27 |
| Tabell 5A Registrerte fartøy fordelt på lengde og fylke. 2009-2018. ....   | 28 |
| Tabell 5B Samla motorkraft (hk) fordelt på lengde og fylke. 2009-2018. ....  | 29 |
| <br>   |    |
| <b>DEL III. LØNSEMDA I FISKEFLÅTEN</b> .....   | 30 |
| Figur 11A Totale driftsinntekter og driftskostnader (nominelle verdier). Fiskefartøy. 1980-2017. ....  | 30 |
| Figur 11B Driftsmargin (prosent). Fiskefartøy. 1980-2017.....  | 30 |
| Figur 12A Totale driftsinntekter og driftskostnader (nominelle verdier). Fiskefartøy som driv fiske etter botnfisk og pelagiske fiskeslag. 1980-2017. .... | 31 |
| Figur 12B Driftsmargin (prosent). Fiskefartøy som driv fiske etter botnfisk og pelagiske fiskeslag. 1980-2017. ....  | 31 |
| Figur 13 Statstilskott (nominell verdi) tildelt fiskeflåten. 1980-2018 .....   | 32 |
| <br>   |    |
| <b>VEDLEGG 1. Kjelder</b> .....  | 33 |
| <br>   |    |
| <b>VEDLEGG 2. Definisjonar/metodiske forhold</b> .....   | 35 |

# CONTENT

|  |           |
|--|-----------|
| INTRODUCTION .....   | 9         |
| <b>PART I. RESOURCES AND CATCH .....</b>   | <b>11</b> |
| Figur 1A Spawning stock biomass of all main pelagic species. 1985-2018....   | 11        |
| Figur 1B Spawning stock biomass of Barents Sea capelin, Northeast Atlantic mackerel, Norwegian spring spawning herring, North Sea herring and blue whiting. 1985-2018. ....        | 11        |
| Figur 2A Spawning stock biomass of all main groundfish species. 1985-2018. ....  | 12        |
| Figur 2B Spawning stock biomass of Northeast Arctic cod, Northeast Arctic haddock and Northeast Arctic saithe north of 62°N. 1985-2018.. ...                                       | 13        |
| Figur 2C Spawning stock biomass of Atlantic cod, haddock and saithe in the North Sea and Skagerrak. 1985-2018.....   | 13        |
| Figur 3A Quotas allocated to Norway of main pelagic species. 1990-2019. ..   | 14        |
| Figur 3B Quotas allocated to Norway of main groundfish species north of 62°N. 1990-2019.....   | 14        |
| Figur 4A Catch (tonnes) of all pelagic species. 1985-2018.....   | 15        |
| Figur 4B Catch (tonnes) of capelin, Northeast Atlantic mackerel, Norwegian spring spawning herring, North Sea herring and blue whiting. 2009-2018. ....                            | 15        |
| Figur 5A Catch (tonnes) of all groundfish species (incl. crustaceans and molluscs). 1985-2018 .....  | 16        |
| Figur 5B Catch (tonnes) of Northeast Arctic cod, Northeast Arctic haddock and Northeast Arctic saithe north of 62°N. 2009-2018.....  | 17        |
| Figur 5C Catch (tonnes) of Atlantic cod, haddock and saithe in the North Sea and Skagerrak. 2009-2018.....   | 17        |
| Table 1 Catch (tonnes) by species. 2009-2018. ....   | 18        |
| Figur 6A Value of catch (in 2018-values) of all pelagic species. 1985-2018. 1000 NOK.....  | 19        |
| Figur 6B Value of catch (in 2018-values) of capelin, Northeast Atlantic mackerel, Norwegian spring spawning herring, North Sea herring and blue whiting. 2009-2018. 1000 NOK. .... | 19        |
| Figur 7A Value of catch (in 2018-values) of all groundfish species (incl. crustaceans and molluscs). 1985-2018. 1000 NOK. ....   | 20        |
| Figur 7B Value of catch (in 2018-values) of Northeast Arctic cod, Northeast Arctic haddock and Northeast Arctic saithe north of 62°N. 2009-2018. 1000 NOK.....                     | 21        |
| Figur 7C Value of catch (in 2018-values) of Atlantic cod, haddock and saithe in the North Sea and Skagerrak. 2009-2018. 1000 NOK .....   | 21        |
| Table 2 Value of catch (nominal value) by species. 2009-2018. 1000 NOK. ....   | 22        |
| Figur 8A First-hand price (in 2018-values) of capelin, Northeast Atlantic mackerel, Atlantic herring and blue whiting 2009-2018. ....  | 23        |
| Figur 8B First-hand price (in 2018-values) of Atlantic cod, haddock and saithe. 2009-2018. ....  | 23        |
| Table 3 Average first-hand price (nominal value) by species. 2009-2018. ..   | 24        |

|  |    |
|--|----|
| <b>PART II. FISHERMEN AND FISHING VESSELS</b> .....  | 25 |
| Figur 9 Registered main and secondary occupation fishermen.<br>1985-2018. ....   | 25 |
| Table 4A Registered main occupation fishermen by county. 2009-2018. ....   | 26 |
| Table 4B Registered secondary occupation fishermen by county.<br>2009-2018. ....   | 26 |
| Figur 10A The number of vessels by length groups. 1980-2018. ....  | 27 |
| Figur 10B Total engine power (hp) by length groups. 1980-2018. ....  | 27 |
| Table 5A Registered vessels by length and county. 2009-2018. ....  | 28 |
| Table 5B Total engine power (hp) by length and county. 2009-2018. ....   | 29 |
| <br>   |    |
| <b>PART III. THE PROFITABILITY IN THE FISHING FLEET</b> .....  | 30 |
| Figur 11A Total operating revenues and costs (nominal value). Vessels.<br>1980-2017. ....  | 30 |
| Figur 11B Operating margin (percent). Vessels. 1980-2017.....  | 30 |
| Figur 12A Total operating revenues and costs (nominal value). Vessels<br>fishing for groundfish species (incl. crustaceans and molluscs)<br>and pelagic species. 1980-2017. .... | 31 |
| Figur 12B Operation margin (percent). Vessels fishing for groundfish<br>species (incl. crustaceans and molluscs) and pelagic species.<br>1980-2017. ....                         | 31 |
| Figur 13 Governmental support (nominal value) to the fishing fleet.<br>1980-2018. ....   | 32 |
| <br>   |    |
| <b>APPENDIX 1. Sources</b> .....   | 34 |
| <br>   |    |
| <b>APPENDIX 2. Definitions/methodical considerations</b> .....   | 37 |

## Innleiing

I dette heftet har vi samla nokre nøkkeltal frå norsk fiskerinæring. Vi har fokusert på utviklinga i den naturkapital vi haustar på - fisk - og på kvotar og fangst, fangstverdi og fangstkostnadar. Vi har også vist utviklinga i talet på fiskarar og fiskefartøy og ulike mål på fangstkapasitet.

I første del av rapporten blir det gitt ei skjematisk innleiing med det siktemål å gje lesaren ei kortfatta skildring av bakgrunnen for rapporten. Kjelder som er nytta, metodiske forhold og definisjonar som er naudsynte for at det presenterte materialet skal forståast på rett måte, er presentert i vedlegg 1 og 2.

Gjennomgåande har ein valt å presentere tidsseriar i form av grafiske framstillingar. Dette er gjort for å gje lesaren eit intuitivt augneblinksbilete av utviklinga i sentrale storleikar. I tillegg har ein valt å presentere utviklinga i enkelte storleikar i form av tabellar, men då for eit avgrensa tal av år.

### Del I Ressursar og fangst

I del I vert det gitt ei grafisk framstilling av utviklinga i gytebestand, kvotar og fangst av sentrale artar i dei norske fiskeria. Føremålet er å gje lesaren eit innblikk i dei biologiske tilhøve som ligg til grunn for fangsten. Ein har valt å dele opp dei grafiske framstillingane om gytebestand og kvotar i pelagiske fiskeartar (makrell, sild, lodde etc.) og botnfiskartar (torsk, hyse og sei).

Resultata av endringane i ressursane er søkt vist ved grafisk å skildre utviklinga i fangstmengde og fangstverdi for enkelte av hovudartane i høvesvis pelagiske fiskeri og fiskeri etter botnfiskarter inkludert skal- og blautdyr. Detaljerte opplysningar om utviklinga i fangstmengde og fangstverdi er presentert i tabellar.

### Del II Fiskarar og fiskefartøy

Medan ein i del I har søkt å gje ei oversikt over endringar i den biologiske formuen og endringar i inntektene målt ved fangstverdi søker ein i del II å gje ei oversikt over utviklinga i innsatsen i fiskeria. I del II har ein såleis presentert grafiske oversikter over utviklinga i innsatsen i fiskeria i form av utviklinga i talet på fiskarar og fiskefartøy.

I innleiinga presenterer ein utviklinga i talet på personar som har fiske som hovudnæring og dei som har fiske som attåttnæring i perioden 1985-2018. Deretter har ein utarbeidd fylkesvise oversikter over utviklinga for perioden 2008-2018.

Det er også utarbeid meir detaljerte oversikter over utviklinga i talet på fiskefartøy, storleiken på fiskefartøy og motorkraft heile landet sett under eitt. Utviklinga i tal, storleik og motorkraft for ulike lengdegrupper er også utarbeidd og presentert. For også å vise eventuelle endringar i fiskeflåten geografisk har ein i eigne tabellar presentert utviklinga i talet på fartøy og motorkraft på fylkesnivå for perioden 2008-2018.

### Del III. Lønsemda i fiskeflåten

Dei økonomiske resultatata fangsten og innsatsen i fiskeria har resultert i er presentert i del III. Grafisk har ein presentert driftsinntekter og driftskostnader for fiskeflåten for åra 1980-2017, med tilhøyrande driftsmargin.

For å vise det økonomiske resultatet i botnfiskeria (inkludert skal- og blautdyr) og i dei pelagiske fiskeria har ein presentert oversikter over dei samla driftsinntekter og driftskostnader, samt driftsmargin.

For å gje eit fullstendig bilete av næringa har ein også valt å ta med informasjon om dei statstilskott som er løyvde til næringa i perioden 1980-2018. Løyvingane til fiskeflåten har sidan midten av 90-talet vore låge. I perioden 1980-2004 vart støtte til fiskerinæringa fastsett i medhald av avtale mellom Norges Fiskarlag og staten. Avtalen vart sagt opp med verknad frå 1. januar 2005. Nokon av ordningane er ført vidare som overføringar over statsbudsjettet.



## Introduction

The intention with this report is to give the reader a clear, intuitive and comprehensive understanding of what has actually happened in the Norwegian fishing industry in the last three decades. Hopefully, by focusing the presentation on some important key figures will give the necessary understanding of the main trends in the industry in this period. We have therefore focused on the development in the natural resources that form the basis for the fisheries – the fish, the quotas, the catch, the value of the catch and the production costs.

A short and schematic outline of the content of the report is given in the first part. The intention is to give the reader a first impression of the background for this report. Sources and estimation methods used to calculate the figures as well as necessary definitions to understand the presented material correctly are given in appendices 1 and 2.

As a general rule, time series data is presented as graphical figures. This is done to give the reader a good understanding of the development in important figures in the fisheries. Some figures are presented in tables to give the reader a more comprehensive and detailed information.

### Part I Resources and catch

In part I of the report a graphical presentation of the development in the spawning stock biomass, national quotas and the resulting catch of the most important species taken by the Norwegian fishing fleet is given. The intention is to give the reader a clear understanding of the biological conditions that form the basis for the harvesting activity. The presented material is divided into pelagic species (mackerel, herring, capelin etc.) and groundfish species (cod, haddock and saithe).

The result of the changes in biological conditions is shown in figures describing the development in total catch and total (first-hand) value of the catch for some of the most important pelagic and groundfish species. Details are presented in tables.

### Part II Fishermen and fishing vessels

Changes in the resources and the resulting changes in the total catch and value of the catch are presented in part I. In part II of the report figures describing the development in the fishing effort are given by a

description of the development in the number of fishermen and fishing vessels.

The development in the total number of fishermen with fishing as main or secondary occupation fishermen during the period 1985–2018, followed by more detailed information by county in the same period are given in the beginning of part II.

Details as regards the development in the total number of fishing vessels and total engine power of the fishing fleet, as well as figures for the development in number and engine power for vessels in different length groups, are then presented. The development in the geographical distribution of the number of vessels and total engine power in the period 2008–2018 are also presented.

### Part III The profitability in the fishing fleet

The profitability, a result of the catch and the fishing effort, is presented in this part of the report.

Estimated total revenues, costs and operating margin in the fishing fleet, are presented for the period 1980–2017. Thereafter the same information specified on pelagic and groundfish vessels are presented.

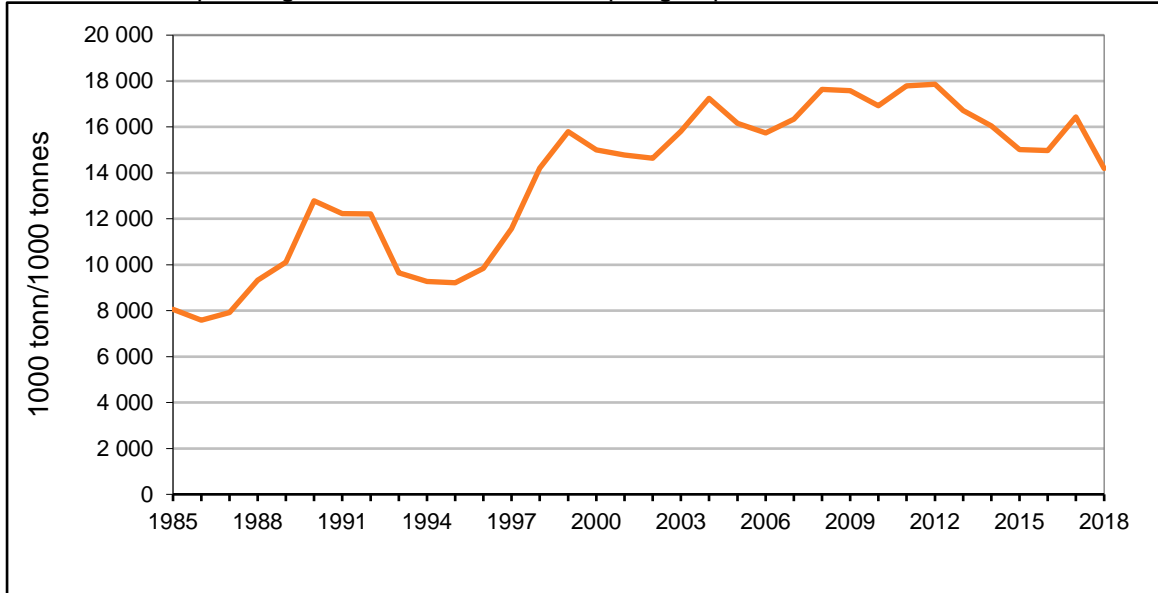
Subsidies, given to the fishing fleet in the period 1980–2018, are presented in the end of the report. The amount of money given as support to the fishing fleet has been low since the middle of the nineties. The Norwegian Fishermen's Association and the Ministry of Fisheries and coastal Affairs have since the 60's annually negotiated on financial support to the industry (The General Agreement). This however came to an end on 1<sup>st</sup> January 2005, although some minor elements of the General Agreement have been prolonged.

## Del I. Ressursar og fangst

### Part I. Resources and catch

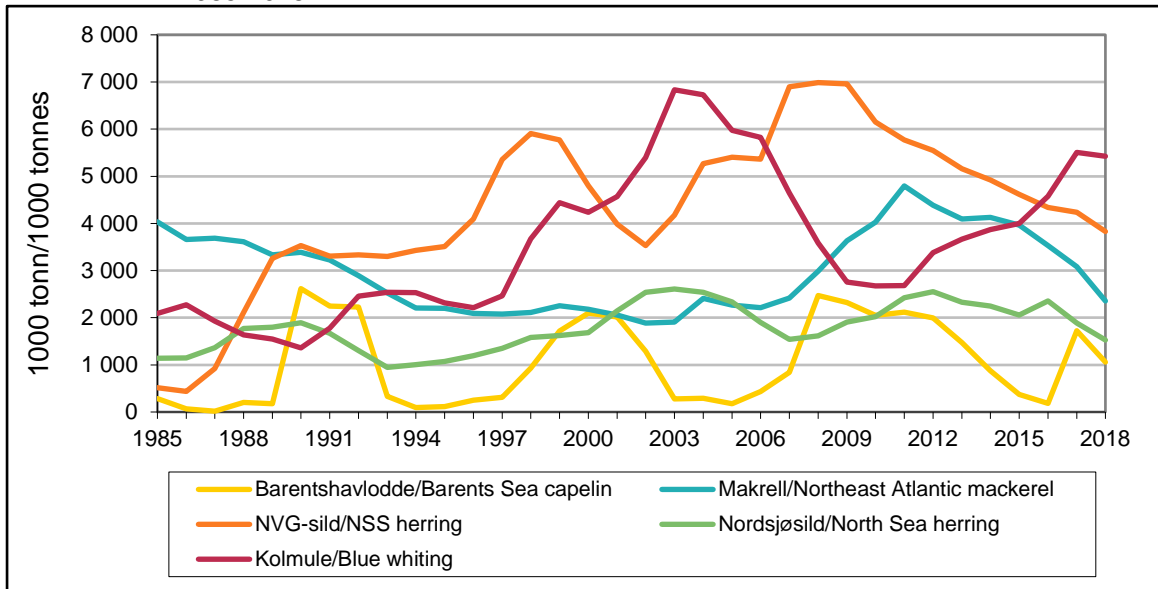
Figur 1A Gytebestand. Alle sentrale pelagiske fiskeartar. 1985-2018.

Spawning stock biomass of all main pelagic species. 1985-2018.

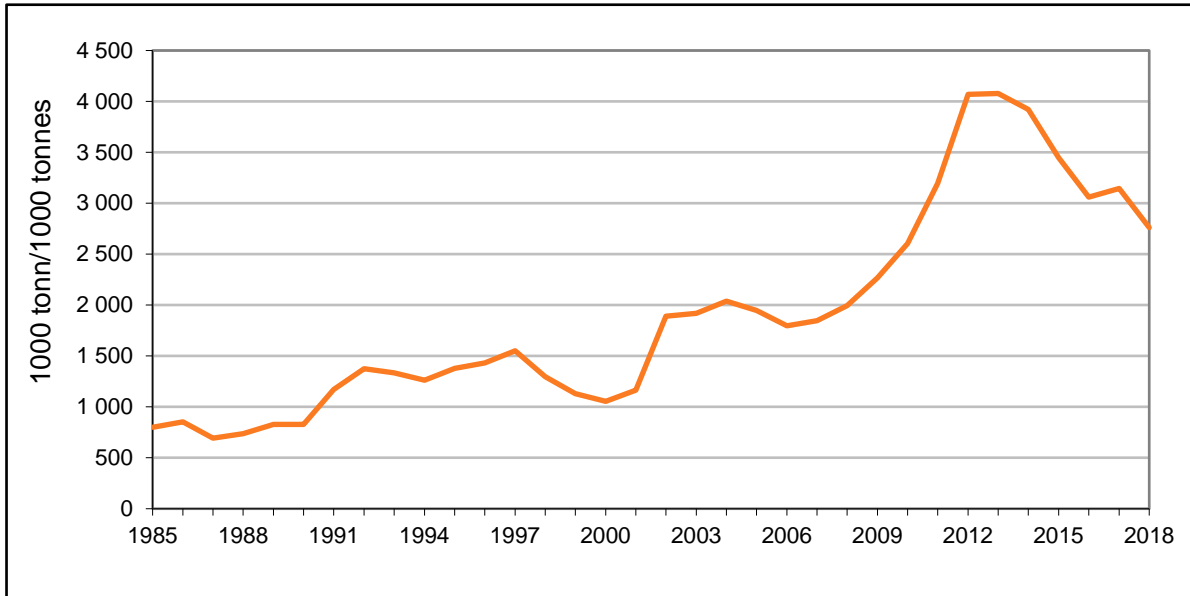


Figur 1B Gytebestand. Lodde i Barentshavet, makrell, norsk vårgytande sild, nordsjøsilde og kolmule. 1985-2018.

Spawning stock biomass of Barents Sea capelin, Northeast Atlantic mackerel, Norwegian spring spawning herring, North Sea herring and blue whiting. 1985-2018.



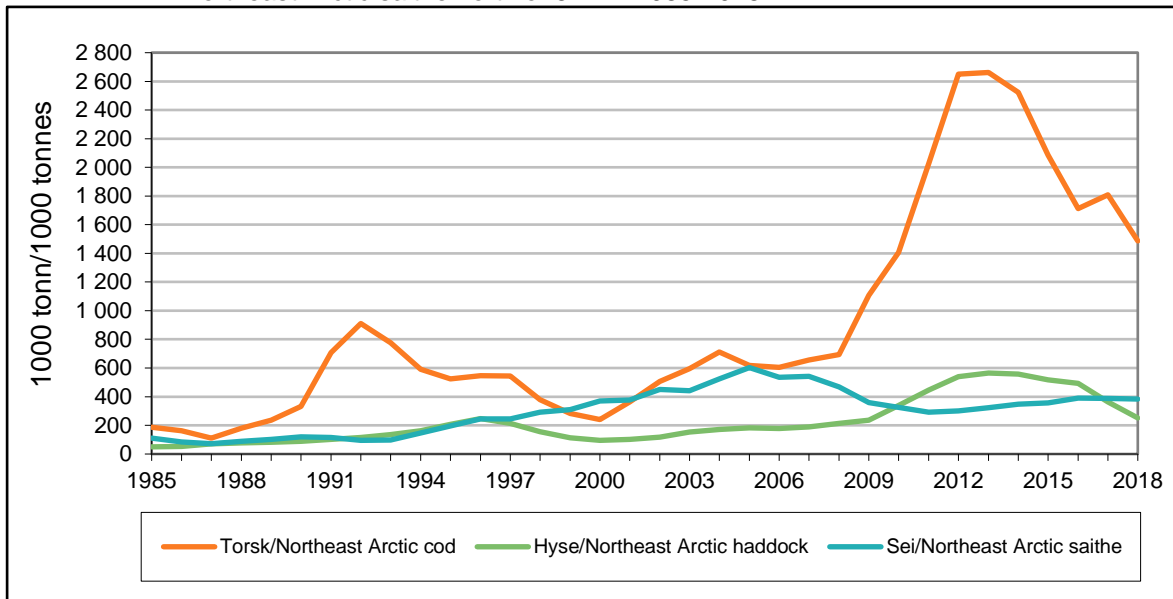
Figur 2A Gytebestand. Alle sentrale botnfiskartar<sup>1)</sup>. 1985-2018.  
Spawning stock biomass of all main groundfish species<sup>1)</sup>. 1985-2018.



<sup>1)</sup> Torsk/Atlantic cod, hyse/haddock og/and sei/saithe.

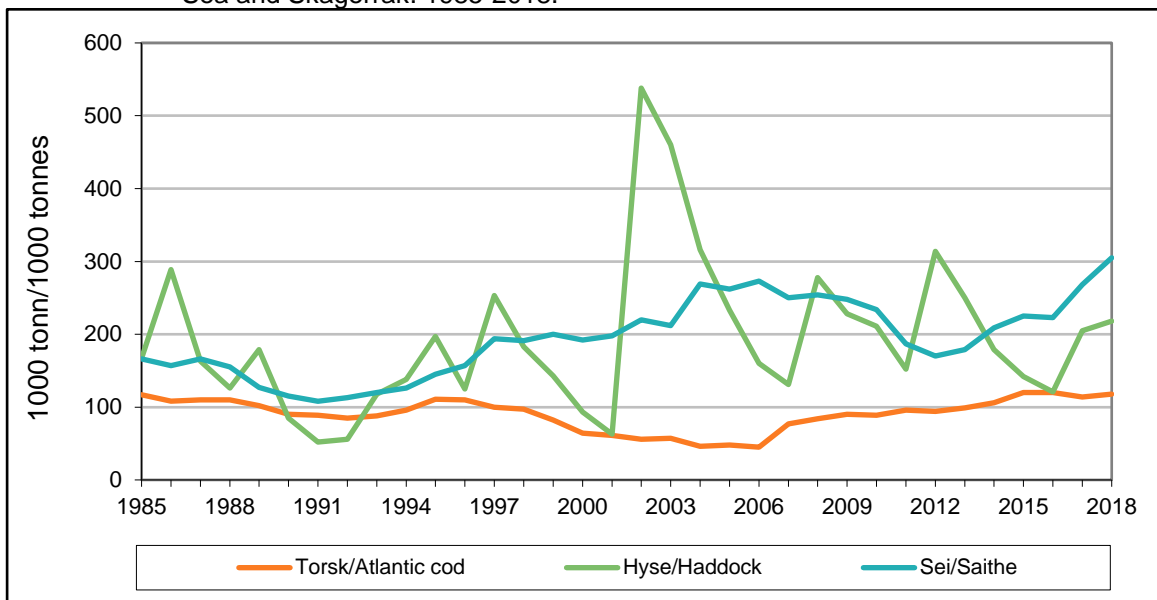
**Figur 2B** Gytebestand for nordaustarktisk torsk, nordaustarktisk hyse og nordaustarktisk sei nord for 62° N. 1985-2018.

Spawning stock biomass of Northeast Arctic cod, Northeast Arctic haddock and Northeast Arctic saithe north of 62° N. 1985-2018.



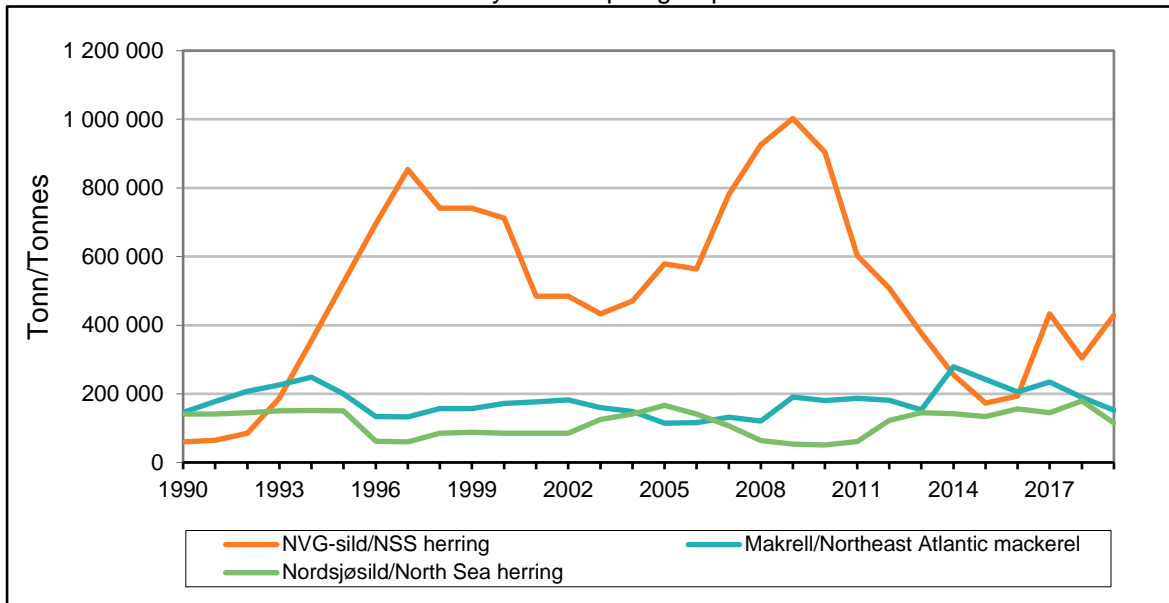
**Figur 2C** Gytebestand for torsk, hyse og sei i Nordsjøen og Skagerrak. 1985-2018.

Spawning stock biomass of Atlantic cod, haddock and saithe in the North Sea and Skagerrak. 1985-2018.



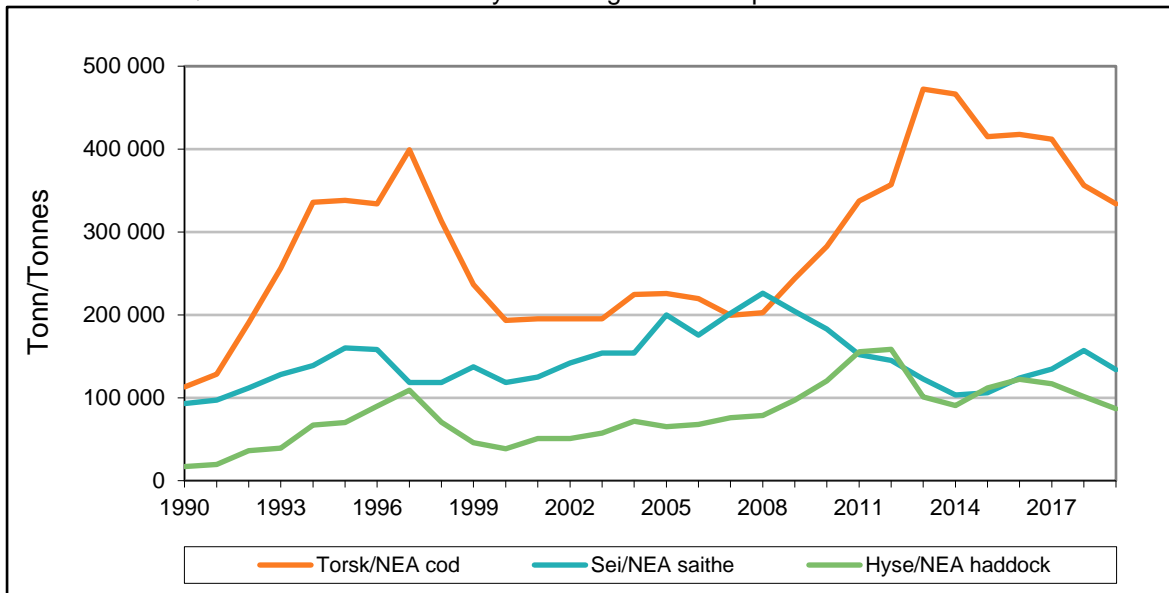
Figur 3A Kvotar til Noreg. Sentrale pelagiske fiskeartar. 1990-2019.

Quotas allocated to Norway of main pelagic species. 1990-2019.

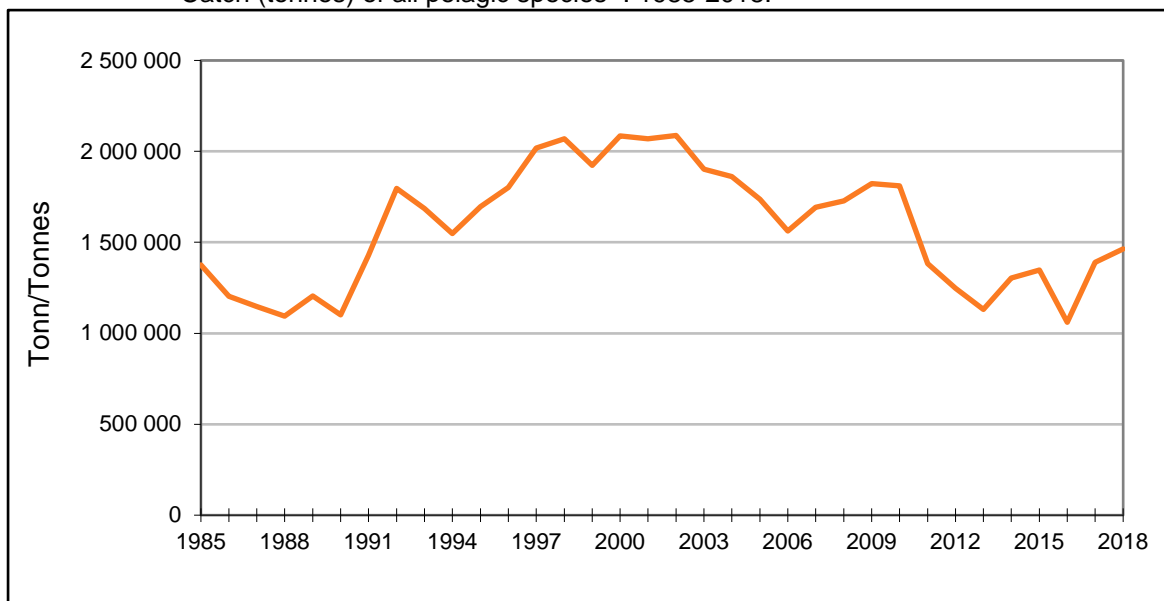


Figur 3B Kvotar til Noreg. Sentrale botnfiskartar nord for 62° N. 1990-2019.

Quotas allocated to Norway of main groundfish species north of 62° N. 1990-2019.

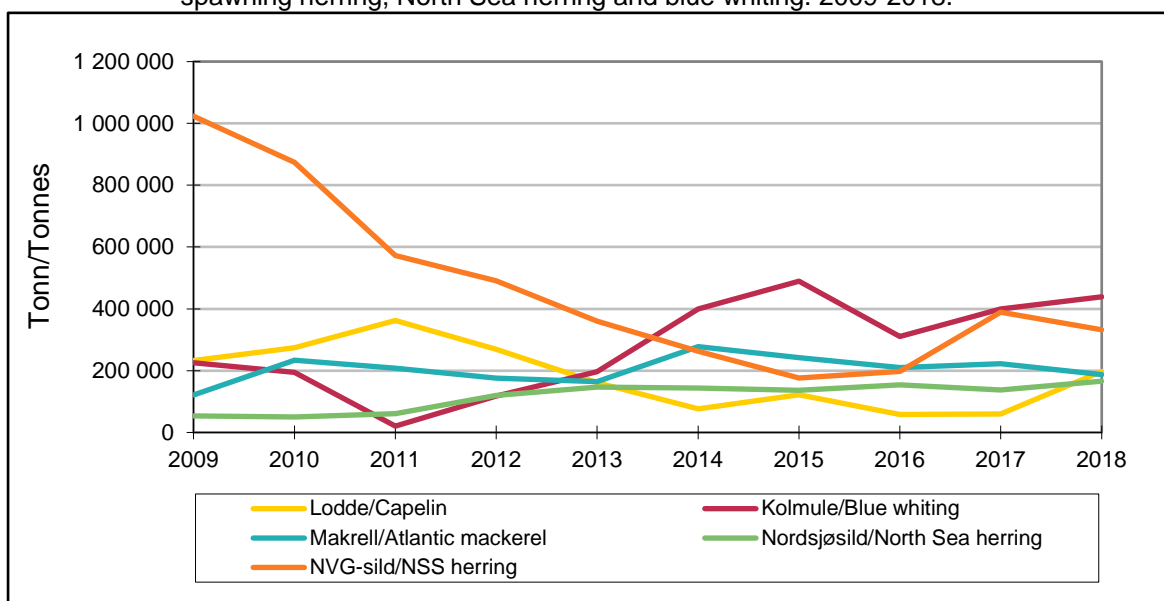


**Figur 4A Fangstmengde (tonn) for alle artar<sup>1)</sup> i dei pelagiske fiskeria. 1985-2018.**  
 Catch (tonnes) of all pelagic species<sup>1)</sup>. 1985-2018.



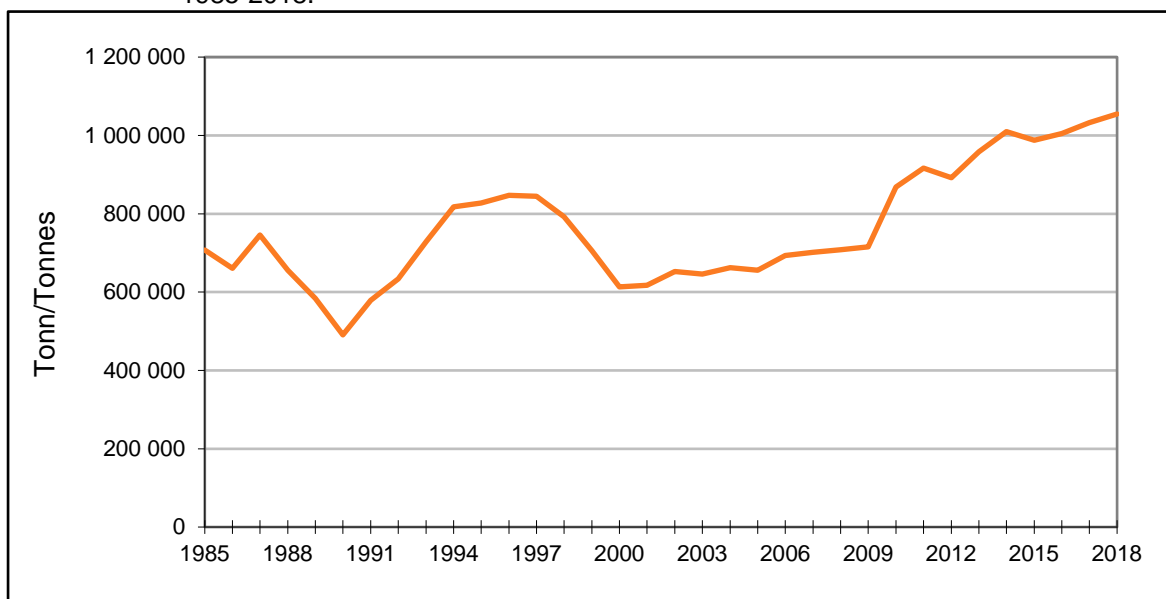
<sup>1)</sup> Endringer i gruppering av fiskearter - sjå vedlegg 2 under "Del I. Ressurser og fangst"./Changes in the grouping of fish species - see appendix 2 "Part I Resources and catch".

**Figur 4B Fangstmengde (tonn) for lodde, makrell, norsk vårgytande sild, nordsjøsilid og kolmule. 2009-2018.**  
 Catch (tonnes) of capelin, Northeast Atlantic mackerel, Norwegian spring spawning herring, North Sea herring and blue whiting. 2009-2018.



Figur 5A Fangstmengde (tonn) for alle botnfiskarter<sup>1)</sup> inkludert skal- og blautdyr. 1985-2018.

Catch (tonnes) of all groundfish species<sup>1)</sup> (incl. crustaceans and molluscs). 1985-2018.

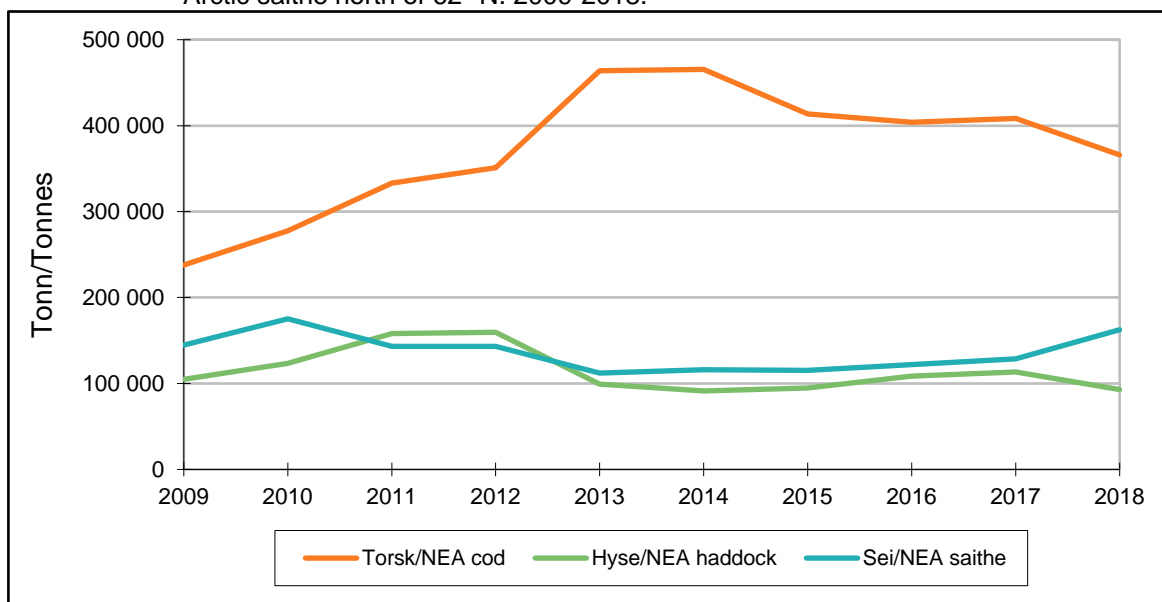


<sup>1)</sup> Endringer i gruppering av fiskearter - sjå vedlegg 2 under "Del I. Ressurser og fangst"./Changes in the grouping of fish species - see appendix 2 "Part I Resources and catch".



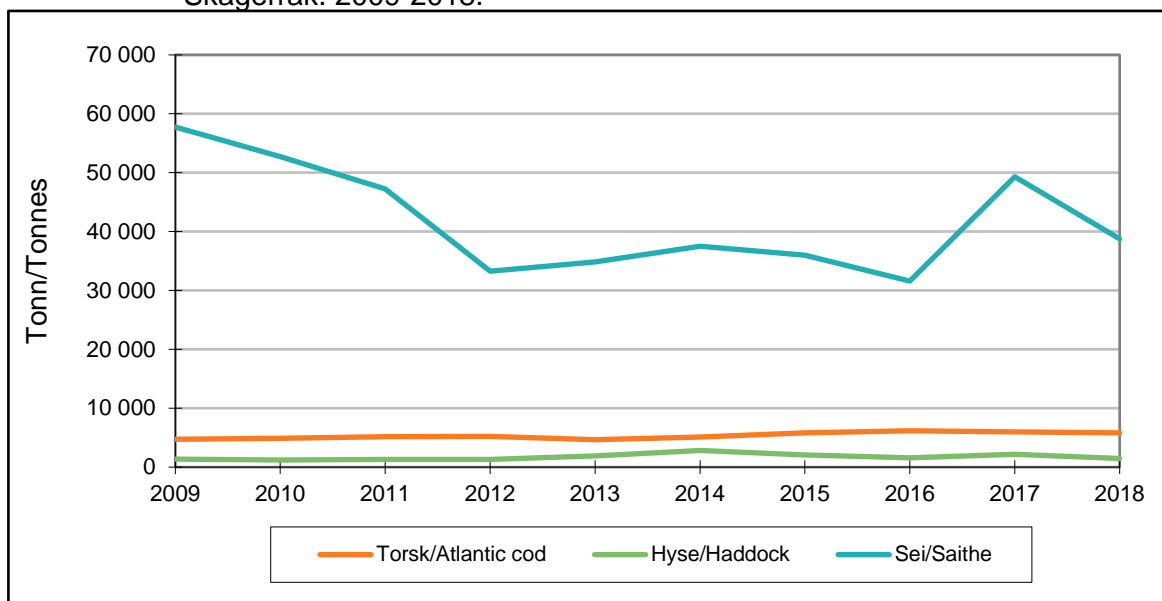
**Figur 5B Fangstmengde (tonn) for nordaustarktisk torsk, nordaustarktisk hyse og nordaustarktisk sei nord for 62° N. 2009-2018.**

Catch (tonnes) of Northeast Arctic cod, Northeast Arctic haddock and Northeast Arctic saithe north of 62° N. 2009-2018.



**Figur 5C Fangstmengde (tonn) for torsk, hyse og sei i Nordsjøen og Skagerrak. 2009-2018.**

Catch (tonnes) of Atlantic cod, haddock and saithe in the North Sea and Skagerrak. 2009-2018.



Tabell 1 Fangstmengde (tonn)<sup>1)</sup> spesifisert på fiskeslag, 2009-2018<sup>2)</sup>.  
Catch (tonnes)<sup>1)</sup> by species, 2009-2018<sup>2)</sup>.

| Fiskeslag/Fish species   | 2009      | 2010      | 2011      | 2012      | 2013      | 2014      | 2015      | 2016      | 2017      | 2018      |
|--|-----------|-----------|-----------|-----------|-----------|-----------|-----------|-----------|-----------|-----------|
| Lodde/Capelin  | 233 005   | 273 782   | 362 368   | 269 159   | 161 553   | 76 683    | 121 827   | 58 239    | 59 266    | 197 540   |
| Sild, norsk vårgytende/Norwegian spring-spawning herring   | 1 023 483 | 873 572   | 572 238   | 491 000   | 360 696   | 263 131   | 176 176   | 197 421   | 389 383   | 332 028   |
| Sild, annen/Other Atlantic herring   | 53 767    | 50 169    | 60 864    | 119 713   | 146 769   | 144 173   | 136 920   | 154 289   | 137 594   | 166 014   |
| Makrell/Atlantic mackerel  | 121 229   | 233 957   | 207 955   | 176 109   | 164 729   | 277 735   | 241 988   | 210 346   | 222 307   | 187 207   |
| Kolmule/Blue whiting   | 225 996   | 194 318   | 20 540    | 118 176   | 196 246   | 399 520   | 489 439   | 310 412   | 399 363   | 438 426   |
| Øyepål/Norway pout <sup>3)</sup>   | 37 293    | 65 669    | 3 210     | 4 596     | 47 091    | 18 665    | 44 361    | 36 356    | 21 517    | 25 504    |
| Tobis og annen sil/Sandeels <sup>3)</sup>  | 27 418    | 78 013    | 108 983   | 42 480    | 30 447    | 82 499    | 100 859   | 40 867    | 120 205   | 69 531    |
| Vassild og strømsild/Argentines  | 13 579    | 12 871    | 12 061    | 12 362    | 13 234    | 14 470    | 15 240    | 18 836    | 17 794    | 23 587    |
| Havbrising/European sprat (North Sea)  | 7 981     | 11 121    | 10 036    | 9 136     | 1 670     | 9 015     | 9 065     | 20 152    | 9 744     | 9 776     |
| Kystbrising/European sprat (Norwegian coastal)   | 3 488     | 3 526     | 2 321     | 1 228     | 1 267     | 1 710     | 635       | 1 551     | 486       | 1 315     |
| Mesopelagisk fisk/Mesopelagic fish   |           |           |           |           |           |           |           |           |           | 31        |
| Tunfisk og tunfisklignende arter/Tuna and tuna-like species  |           | 0         |           |           | 0         | 0         | 8         | 44        | 50        | 11        |
| Annen pelagisk fisk/Other pelagic fish <sup>4)</sup>   | 74 843    | 13 495    | 21 841    | 4 202     | 7 877     | 16 267    | 10 608    | 12 026    | 12 676    | 12 029    |
| Sum pelagisk fisk/Total of pelagic fish  | 1 822 081 | 1 810 493 | 1 382 417 | 1 248 163 | 1 131 578 | 1 303 866 | 1 347 125 | 1 060 540 | 1 390 385 | 1 462 999 |
| Torsk/Atlantic cod   | 243 659   | 283 481   | 340 167   | 357 951   | 471 316   | 473 478   | 422 242   | 412 567   | 416 993   | 373 924   |
| Hyse/Haddock   | 106 324   | 124 696   | 159 550   | 160 977   | 101 240   | 94 214    | 96 987    | 110 321   | 115 449   | 94 521    |
| Sei/Saithe   | 202 377   | 228 114   | 190 344   | 176 471   | 147 691   | 153 833   | 151 508   | 154 136   | 178 655   | 202 426   |
| Annen torskfisk/Other codfishes  | 35 392    | 40 487    | 35 647    | 34 636    | 33 411    | 36 176    | 40 790    | 43 972    | 37 831    | 43 557    |
| Sum torsk og torskartet fisk/Total of cod and other codfishes  | 587 752   | 676 779   | 725 708   | 730 034   | 753 658   | 757 699   | 711 528   | 720 997   | 748 928   | 714 428   |
| Blåkveite/Greenland halibut  | 10 176    | 9 789     | 10 232    | 12 717    | 12 595    | 14 055    | 14 649    | 16 784    | 16 890    | 17 609    |
| Uer/Atlantic redfishes   | 8 296     | 13 339    | 9 799     | 10 279    | 9 029     | 19 347    | 24 793    | 24 859    | 22 671    | 24 996    |
| Leppefisk/Wrasses  | 206       | 498       | 553       | 534       | 630       | 796       | 860       | 915       | 1 128     | 801       |
| Steinbiter/Wolffishes  | 7 025     | 3 975     | 6 130     | 8 218     | 10 536    | 6 346     | 5 979     | 6 409     | 6 574     | 7 528     |
| Annen flatfisk, bunnfisk og dypvannsfisk/Other flatfish, demersal and deepwater fish                                 | 11 923    | 12 828    | 11 007    | 9 696     | 8 837     | 6 548     | 5 454     | 7 006     | 7 312     | 9 225     |
| Sum Flatfisk, annen bunnfisk og dypvannsfisk/Total of Flatfish, other demersal fish and deepwater fish               | 37 625    | 40 429    | 37 721    | 41 444    | 41 628    | 47 092    | 51 736    | 55 973    | 54 575    | 60 160    |
| Haifisk/Sharks   | 553       | 575       | 283       | 369       | 291       | 368       | 250       | 337       | 364       | 384       |
| Skater og annen bruskfisk/Skates and other cartilaginous fish  | 685       | 781       | 541       | 586       | 710       | 731       | 1 014     | 1 230     | 1 352     | 1 505     |
| Sum Bruskfisk (haifisk, skater, rokker og havmus)/Total of Cartilaginous fish (sharks, skates, rays and rabbit fish) | 1 239     | 1 356     | 824       | 955       | 1 001     | 1 099     | 1 264     | 1 568     | 1 716     | 1 889     |
| Snøkrabbe/Queen crab   |           |           |           | 2         | 189       | 1 881     | 3 105     | 5 406     | 3 101     | 2 677     |
| Taskekrabbe/Edible crab  | 4 971     | 5 773     | 5 319     | 4 981     | 5 241     | 4 629     | 4 743     | 4 926     | 4 924     | 5 852     |
| Kongekrabbe/Red king crab  | 5 613     | 1 905     | 1 782     | 1 437     | 1 321     | 1 695     | 2 175     | 2 639     | 1 945     | 2 310     |
| Dypvannsreke/Northern prawn  | 27 325    | 22 120    | 24 460    | 18 733    | 13 717    | 15 983    | 22 959    | 18 590    | 13 313    | 28 260    |
| Antarktisk krill/Antarctic krill   | 49 216    | 119 072   | 119 488   | 92 970    | 140 421   | 178 013   | 188 448   | 192 848   | 202 216   | 236 254   |
| Raudåte/Calanus finmarchicus   |           | 27        | 128       | 133       | 117       | 284       | 519       | 650       | 760       | 1 362     |
| Andre skalldyr, bløtdyr og pigghuder/Other shellfish, molluscs and echinoderms <sup>4)</sup>                         | 1 313     | 1 202     | 1 056     | 1 102     | 1 096     | 1 084     | 962       | 1 371     | 1 458     | 1 524     |
| Sum Skalldyr, bløtdyr og pigghuder/Total of Shellfish, molluscs and echinoderms                                      | 88 437    | 150 100   | 152 232   | 119 360   | 162 103   | 203 568   | 222 911   | 226 429   | 227 717   | 278 239   |
| Total  | 2 537 134 | 2 679 156 | 2 298 903 | 2 139 957 | 2 089 969 | 2 313 325 | 2 334 564 | 2 065 507 | 2 423 321 | 2 517 714 |
| Makroalger (tang og tare)/Macroalgae <sup>5)</sup>   |           |           | 152 382   | 140 998   | 154 150   | 154 322   | 147 391   | 169 406   | 164 550   | 169 410   |
| Total inkl. tang og tare/Total incl. Seaweed   | 2 537 134 | 2 679 156 | 2 451 285 | 2 280 955 | 2 244 118 | 2 467 647 | 2 481 955 | 2 234 913 | 2 587 871 | 2 687 124 |

<sup>1)</sup> Rund vekt/Live weight.

<sup>2)</sup> Tala er basert på landings- og slutseteldata innsendt fra fiskerislagene til Fiskeridirektoratet. Tala for 2018 er pr 03.01.2019 og er ikke ferdig kvalitetssikra./The statistics are based on data from the Register of Landings per 03.01.2019. The figures for 2018 are preliminary.

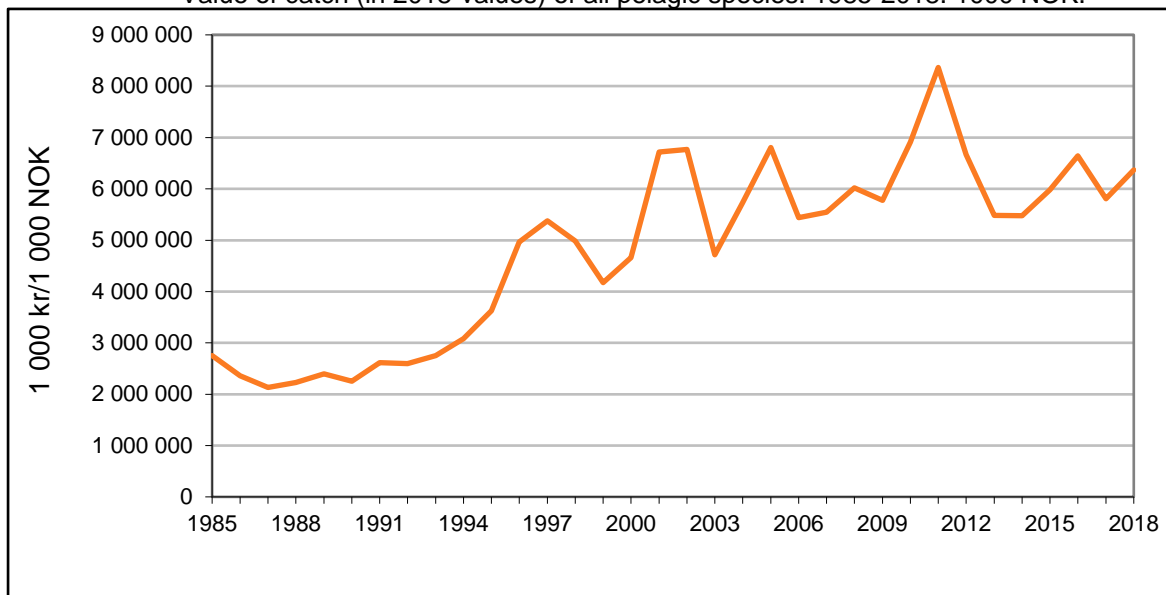
<sup>3)</sup> Kvantum kan inneholde bifangst av andre arter (ved levering til mjøl og olje)/Quantity can contain bycatch by other species (by delivery to meal and oil).

<sup>4)</sup> Andre og uspes. fiskersortar inngår alle fiskearter som ikke er nemnd andre stader/species not accounted for elsewhere.

<sup>5)</sup> Fra og med 2011 er fangst av makroalger (tang og tare) inkludert i rapportene.

Figur 6A Fangstverdi (i 2018-verdiar) for alle pelagiske artar<sup>1)</sup>. 1985-2018. 1000 kr.

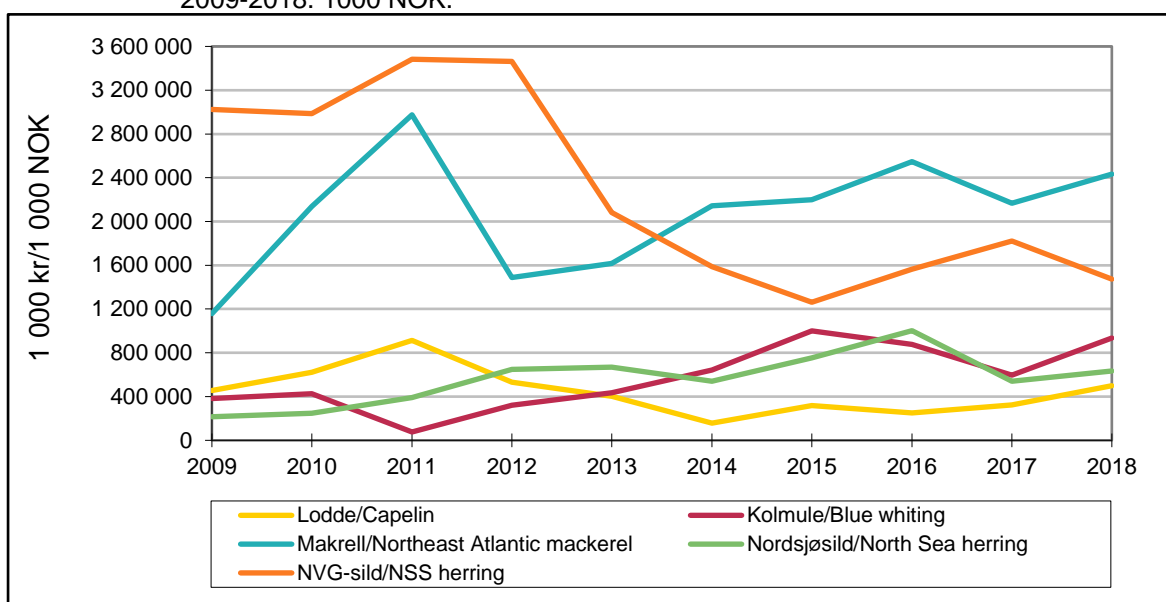
Value of catch (in 2018-values) of all pelagic species. 1985-2018. 1000 NOK.



<sup>1)</sup> Endringer i gruppering av fiskearter - sjå vedlegg 2 under "Del I. Ressurser og fangst"./Changes in the grouping of fish species - see appendix 2 "Part I Resources and catch".

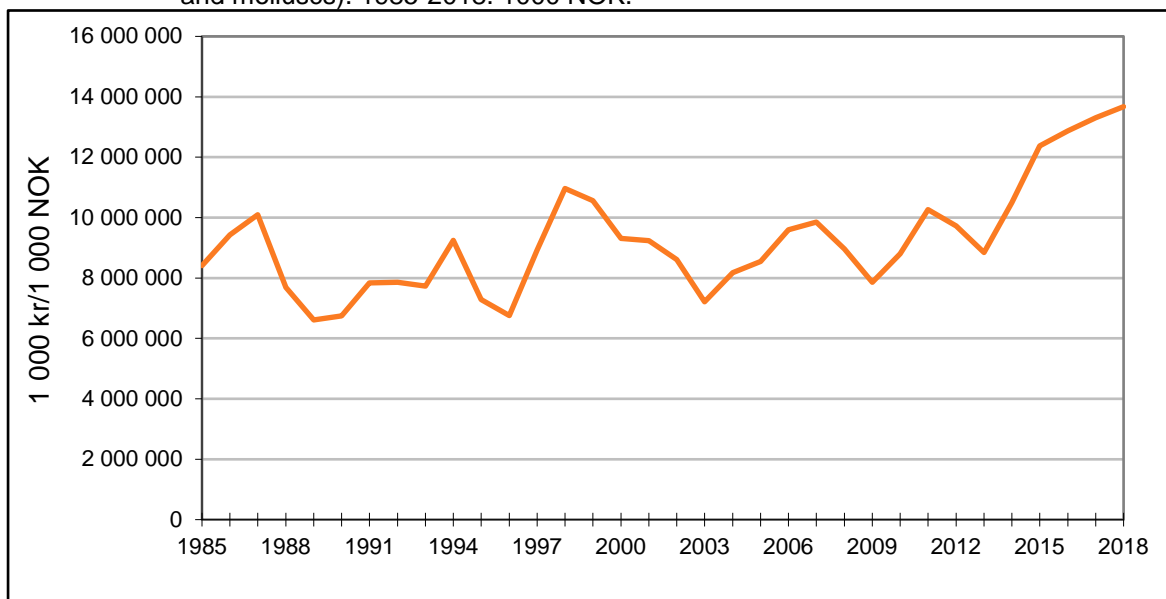
Figur 6B Fangstverdi (i 2018-verdiar) for lodde, makrell, norsk vårgytande sild, nordsjøsil og kolmule. 2009-2018. 1000 kr.

Value of catch (in 2018-values) of capelin, Northeast Atlantic mackerel, Norwegian spring spawning herring, North Sea herring and blue whiting. 2009-2018. 1000 NOK.



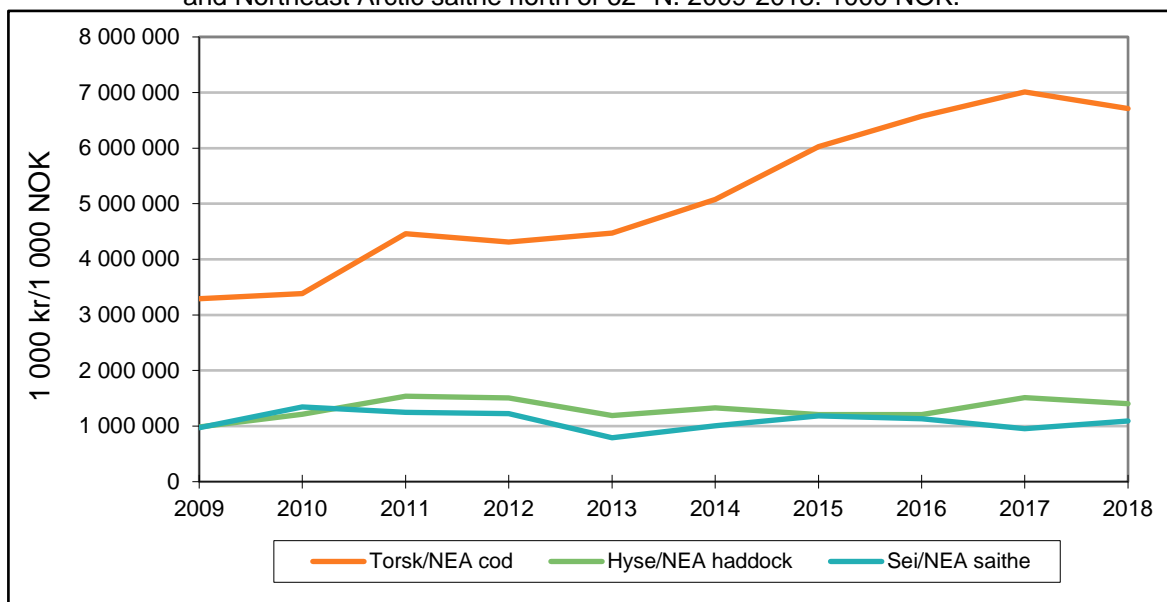
Figur 7A Fangstverdi (i 2018-verdiar) for alle botnfiskartar<sup>1)</sup> inkludert skal- og blautdyr. 1985-2018. 1000 kr.

Value of catch (in 2018-values) of all groundfish species (incl. crustaceans and molluscs). 1985-2018. 1000 NOK.

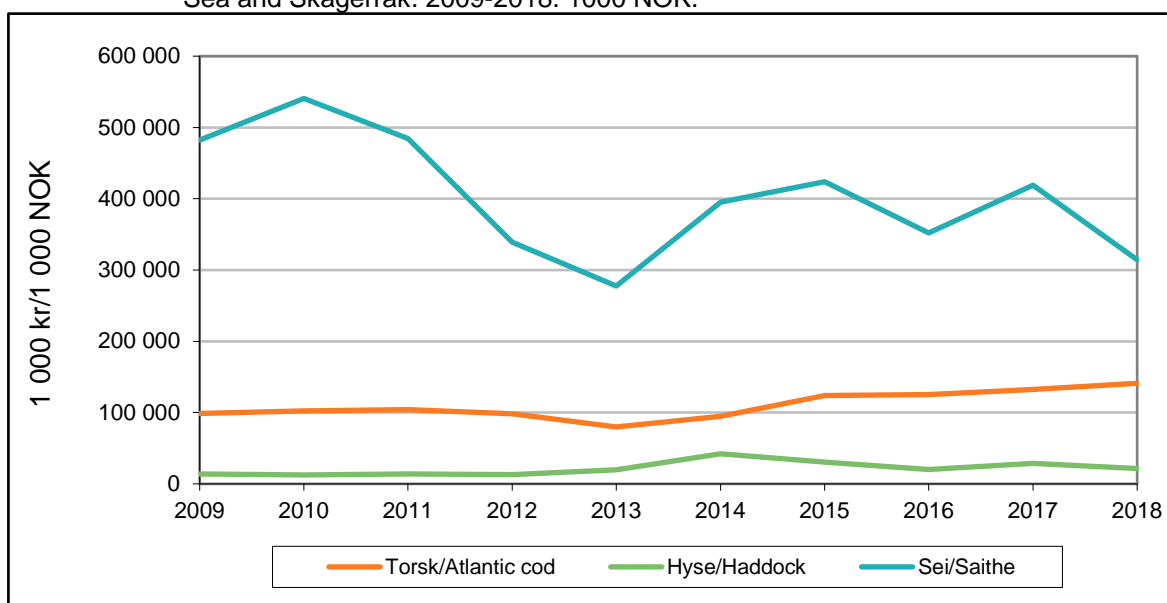


<sup>1)</sup> Endringar i gruppering av fiskearter - sjå vedlegg 2 under "Del I. Ressurser og fangst"./Changes in the grouping of fish species - see appendix 2 "Part I Resources and catch".

**Figur 7B** Fangstverdi (i 2018-verdiar) for nordaustarktisk torsk, nordaustarktisk hyse og nordaustarktisk sei nord for 62° N. 2009-2018. 1000 kr.  
 Value of catch (in 2018-values) of Northeast Arctic cod, Northeast Arctic haddock and Northeast Arctic saithe north of 62° N. 2009-2018. 1000 NOK.



**Figur 7C** Fangstverdi (i 2018-verdiar) for torsk, hyse og sei i Nordsjøen og Skagerrak. 2009-2018. 1000 kr.  
 Value of catch (in 2018-values) of Atlantic cod, haddock and saithe in the North Sea and Skagerrak. 2009-2018. 1000 NOK.



Tabell 2 Fangstverdi (nominell verdiar) spesifisert på fiskeslag. 2009-2018<sup>1)</sup>. 1000 kr.

Value of catch (nominal value) by species. 2009-2018<sup>1)</sup>. 1000 NOK.

| Fiskeslag/Fish species   | 2009       | 2010       | 2011       | 2012       | 2013       | 2014       | 2015       | 2016       | 2017       | 2018       |
|--|------------|------------|------------|------------|------------|------------|------------|------------|------------|------------|
| Lodde/Capelin  | 378 513    | 529 686    | 786 105    | 460 753    | 356 566    | 141 949    | 294 372    | 238 618    | 313 645    | 499 893    |
| Sild, norsk vårgytende/Norwegian spring-spawning herring   | 2 507 227  | 2 536 941  | 2 997 688  | 2 999 513  | 1 840 854  | 1 434 639  | 1 164 277  | 1 494 112  | 1 771 682  | 1 473 564  |
| Sild, annen/Other Atlantic herring   | 178 791    | 209 295    | 335 634    | 561 181    | 591 086    | 486 561    | 695 413    | 958 399    | 525 752    | 634 364    |
| Makrell/Atlantic mackerel  | 960 129    | 1 817 270  | 2 560 516  | 1 290 111  | 1 430 461  | 1 936 808  | 2 029 550  | 2 433 423  | 2 109 571  | 2 433 286  |
| Kolmule/Blue whiting <sup>3)</sup>   | 316 242    | 363 131    | 65 731     | 276 742    | 384 953    | 579 249    | 922 868    | 837 829    | 579 985    | 935 193    |
| Øyepål/Norway pout <sup>3)</sup>   | 51 422     | 118 827    | 5 288      | 10 292     | 84 010     | 31 954     | 85 296     | 94 602     | 33 541     | 64 890     |
| Tobis og annen sil/Sandeels <sup>3)</sup>  | 40 414     | 150 252    | 196 485    | 87 863     | 65 086     | 140 224    | 198 349    | 117 753    | 192 955    | 153 699    |
| Vassild og strømsild/Argentines  | 43 558     | 34 483     | 43 437     | 38 426     | 39 517     | 41 452     | 45 968     | 67 460     | 51 527     | 71 314     |
| Havbrisling/European sprat (North Sea)   | 13 722     | 20 200     | 21 914     | 22 473     | 5 008      | 17 436     | 24 109     | 53 356     | 22 179     | 25 937     |
| Kystbrisling/European sprat (Norwegian coastal)  | 18 234     | 18 340     | 12 957     | 6 464      | 7 118      | 10 253     | 3 700      | 9 996      | 3 288      | 9 835      |
| Mesopelagisk fisk/Mesopelagic fish   |            |            |            |            |            |            |            |            |            | 77         |
| Tunfisk og tunfisklignende arter/Tuna and tuna-like species  |            | 0          |            |            | 2          | 3          | 678        | 2 164      | 3 854      | 1 163      |
| Annen pelagisk fisk/Other pelagic fish <sup>2)</sup>   | 281 604    | 72 270     | 173 784    | 24 076     | 45 357     | 128 607    | 51 484     | 43 633     | 43 468     | 68 216     |
| Sum pelagisk fisk/Total of pelagic fish  | 4 789 856  | 5 870 696  | 7 199 538  | 5 777 894  | 4 850 016  | 4 949 136  | 5 516 064  | 6 351 347  | 5 651 448  | 6 371 431  |
| Torsk/Atlantic cod   | 2 823 277  | 2 971 242  | 3 959 421  | 3 842 813  | 4 052 111  | 4 701 926  | 5 722 064  | 6 449 618  | 6 998 967  | 6 908 863  |
| Hyse/Haddock   | 828 500    | 1 043 066  | 1 335 609  | 1 316 583  | 1 069 832  | 1 238 913  | 1 141 741  | 1 176 053  | 1 499 617  | 1 423 598  |
| Sei/Saithe   | 1 207 616  | 1 603 338  | 1 492 686  | 1 356 351  | 949 279    | 1 268 711  | 1 489 594  | 1 428 299  | 1 340 977  | 1 414 308  |
| Annen torskefisk/Other codfishes   | 316 697    | 384 030    | 345 204    | 330 792    | 277 836    | 345 025    | 420 894    | 458 944    | 470 068    | 554 152    |
| Sum torsk og torskeartet fisk/Total of cod and other codfishes   | 5 176 090  | 6 001 675  | 7 132 920  | 6 846 539  | 6 349 058  | 7 554 574  | 8 774 292  | 9 512 914  | 10 309 629 | 10 300 921 |
| Blåkveite/Greenland halibut  | 200 849    | 220 735    | 260 292    | 295 489    | 268 524    | 349 969    | 498 982    | 612 728    | 558 656    | 609 588    |
| Uer/Atlantic redfishes   | 62 010     | 124 332    | 111 359    | 103 843    | 78 253     | 189 364    | 247 955    | 215 335    | 222 831    | 273 437    |
| Leppfisk/Wrasses   | 17 159     | 86 142     | 117 948    | 114 828    | 132 735    | 193 247    | 209 852    | 243 183    | 335 523    | 297 268    |
| Steinbiter/Wolfishes   | 39 224     | 25 818     | 52 397     | 56 959     | 62 115     | 44 362     | 37 720     | 35 875     | 45 489     | 59 488     |
| Annen flatfisk, bunnfisk og dypvannsfisk/Other flatfish, demersal and deepwater fish                                 | 228 771    | 261 022    | 252 064    | 229 291    | 213 551    | 218 767    | 210 088    | 256 994    | 257 567    | 301 121    |
| Sum Flatfisk, annen bunnfisk og dypvannsfisk/Total of Flatfish, other demersal fish and deepwater fish               | 548 013    | 718 048    | 794 061    | 800 410    | 755 178    | 995 709    | 1 204 599  | 1 364 114  | 1 420 066  | 1 540 902  |
| Haifisk/Sharks   | 3 476      | 3 962      | 1 867      | 1 980      | 1 972      | 2 385      | 1 598      | 2 007      | 1 569      | 1 898      |
| Skater og annen bruskfisk/Skates and other cartilaginous fish  | 3 143      | 4 095      | 2 364      | 2 275      | 2 122      | 2 652      | 4 138      | 4 716      | 2 978      | 4 218      |
| Sum Bruskfisk (haifisk, skater, rokker og havmus)/Total of Cartilaginous fish (sharks, skates, rays and rabbit fish) | 6 619      | 8 057      | 4 231      | 4 255      | 4 094      | 5 037      | 5 736      | 6 724      | 4 547      | 6 116      |
| Snøkrabbe/Queen crab   |            |            |            | 2          | 3 241      | 56 354     | 121 745    | 191 178    | 155 790    | 155 859    |
| Taskekrabbe/Edible crab  | 40 291     | 47 946     | 47 400     | 46 712     | 51 156     | 47 810     | 52 070     | 55 221     | 57 797     | 69 244     |
| Kongekrabbe/Red king crab  | 127 585    | 87 560     | 151 777    | 116 961    | 80 444     | 132 168    | 184 169    | 325 582    | 286 592    | 385 784    |
| Dypvannsreke/Northern prawn  | 554 072    | 518 239    | 597 875    | 509 497    | 459 103    | 559 488    | 932 548    | 709 750    | 577 119    | 1 042 105  |
| Antarktisk krill/Antarctic krill   | 16 642     | 43 005     | 56 345     | 47 468     | 71 098     | 75 902     | 83 367     | 66 516     | 72 939     | 83 873     |
| Råudate/Calanus finmarchicus   |            | 292        | 1 394      | 1 453      | 1 275      | 1 409      | 2 573      | 3 220      | 3 772      | 6 757      |
| Andre skalldyr, bløtdyr og pigghuder/Other shellfish, molluscs and echinoderms <sup>2)</sup>                         | 51 409     | 52 529     | 47 967     | 50 469     | 48 373     | 49 620     | 50 893     | 63 991     | 65 160     | 82 001     |
| Sum Skalldyr, bløtdyr og pigghuder/Total of Shellfish, molluscs and echinoderms                                      | 789 998    | 749 571    | 902 759    | 772 563    | 714 689    | 922 751    | 1 427 364  | 1 415 458  | 1 219 170  | 1 825 622  |
| Total  | 11 310 576 | 13 348 046 | 16 033 509 | 14 201 661 | 12 673 034 | 14 427 206 | 16 928 054 | 18 650 556 | 18 604 860 | 20 044 991 |
| Makroalger (tang og tare)/Macroalgae <sup>4)</sup>   |            |            | 28 222     | 26 006     | 30 171     | 34 412     | 33 557     | 42 292     | 42 433     | 44 957     |
| Total inkl. tang og tare/Total incl. Seaweed   | 11 310 576 | 13 348 046 | 16 061 730 | 14 227 667 | 12 703 205 | 14 461 618 | 16 961 611 | 18 692 848 | 18 647 293 | 20 089 948 |

<sup>1)</sup> Tala er basert på landings- og sluttseteltdata innsendt fra fiskesalstlagene til Fiskeridirektoratet. Tala for 2018 er pr 03.01.2019 og er ikke ferdig kvalitetssikra./The statistics are based on data from the Register of Landings per 03.01.2019. The figures for 2018 are preliminary.

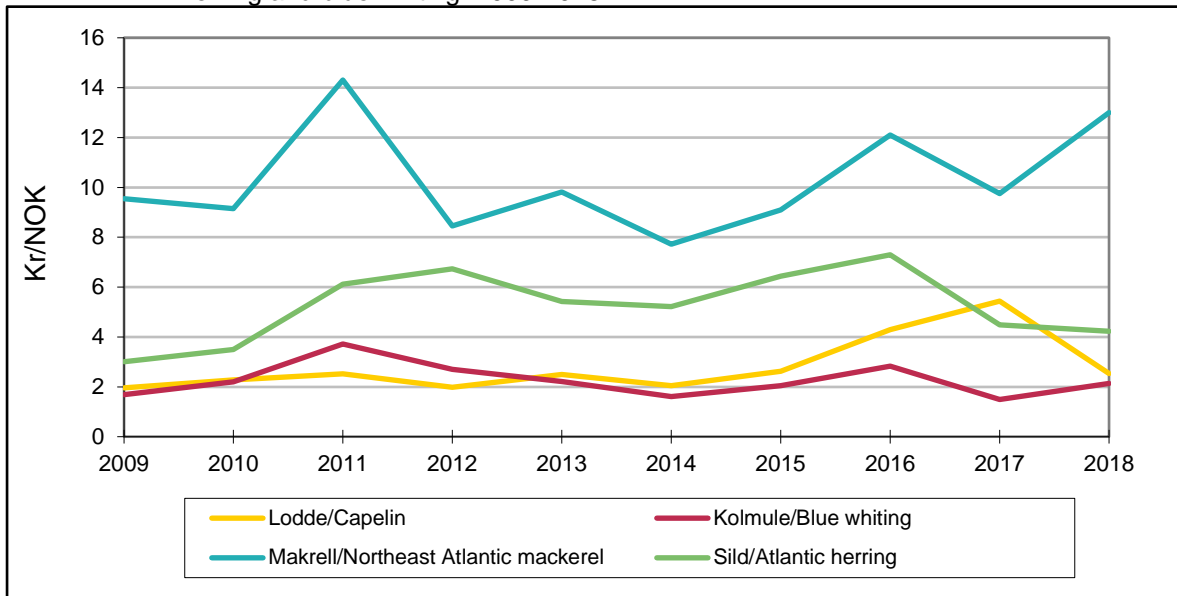
<sup>2)</sup> I "Andre og uspes. fiskersortar" inngår alle fiskeartar som ikkje er nemnd andre stader/Species not accounted for elsewhere

<sup>3)</sup> Kvantum kan innehalde bifangst av andre artar (ved levering til mjøl og olje)/Quantity can contain bycatch by other species (by delivery to meal and oil).

<sup>4)</sup> Fra og med 2011 er fangst av makroalger (tang og tare) inkludert i rapportene.

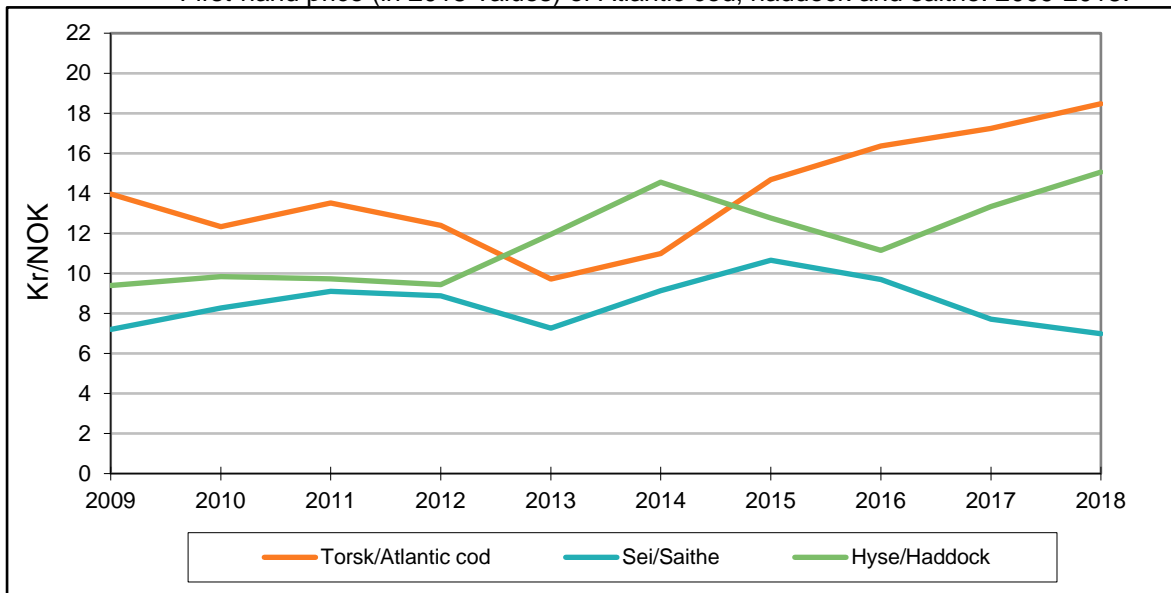
**Figur 8A** Prisutvikling (i 2018-prisar) for lodde, makrell, sild og kolmule. 2009-2018.

First-hand price (in 2018-values) of capelin, Northeast Atlantic mackerel, Atlantic herring and blue whiting. 2009-2018.



**Figur 8B** Prisutvikling (i 2018-prisar) for torsk, hyse og sei. 2009-2018.

First-hand price (in 2018-values) of Atlantic cod, haddock and saithe. 2009-2018.



Tabell 3 Utvikling i gjennomsnittspris (nominell) spesifisert på fiskeslag. 2009-2018<sup>1)</sup>.

Average first-hand price (nominal value) by species. 2009-2018<sup>1)</sup>.

| Fiskeslag/Fish species   | 2009  | 2010   | 2011   | 2012   | 2013   | 2014   | 2015   | 2016   | 2017   | 2018   |
|--|-------|--------|--------|--------|--------|--------|--------|--------|--------|--------|
| Lodde/Capelin  | 1,62  | 1,93   | 2,17   | 1,71   | 2,21   | 1,85   | 2,42   | 4,10   | 5,29   | 2,53   |
| Sild, norsk vårgytende/Norwegian spring-spawning herring   | 2,45  | 2,90   | 5,24   | 6,11   | 5,10   | 5,45   | 6,61   | 7,57   | 4,55   | 4,44   |
| Sild, annen/Other Atlantic herring   | 3,33  | 4,17   | 5,51   | 4,69   | 4,03   | 3,37   | 5,08   | 6,21   | 3,82   | 3,82   |
| Makrell/Atlantic mackerel  | 7,92  | 7,77   | 12,31  | 7,33   | 8,68   | 6,97   | 8,39   | 11,57  | 9,49   | 13,00  |
| Kolmule/Blue whiting   | 1,40  | 1,87   | 3,20   | 2,34   | 1,96   | 1,45   | 1,89   | 2,70   | 1,45   | 2,13   |
| Øyepål/Norway pout <sup>3)</sup>   | 1,38  | 1,81   | 1,65   | 2,24   | 1,78   | 1,71   | 1,92   | 2,60   | 1,56   | 2,54   |
| Tobis og annen sil/Sandeels <sup>3)</sup>  | 1,47  | 1,93   | 1,80   | 2,07   | 2,14   | 1,70   | 1,97   | 2,88   | 1,61   | 2,21   |
| Vassild og strømsild/Argentines  | 3,21  | 2,68   | 3,60   | 3,11   | 2,99   | 2,86   | 3,02   | 3,58   | 2,90   | 3,02   |
| Havbrisling/European sprat (North Sea)   | 1,72  | 1,82   | 2,18   | 2,46   | 3,00   | 1,93   | 2,66   | 2,65   | 2,28   | 2,65   |
| Kystbrisling/European sprat (Norwegian coastal)  | 5,23  | 5,20   | 5,58   | 5,26   | 5,62   | 6,00   | 5,83   | 6,45   | 6,77   | 7,48   |
| Mesopelagisk fisk/Mesopelagic fish   |       |        |        |        |        |        |        |        |        | 2,50   |
| Tunfisk og tunfisklignende arter/Tuna and tuna-like species  |       | 0,00   |        |        | 6,38   | 24,44  | 81,48  | 49,05  | 77,07  | 104,15 |
| Annen pelagisk fisk/Other pelagic fish <sup>2)</sup>   | 3,76  | 5,36   | 7,96   | 5,73   | 5,76   | 7,91   | 4,85   | 3,63   | 3,43   | 5,67   |
| Sum pelagisk fisk/Total of pelagic fish  | 2,63  | 3,24   | 5,21   | 4,63   | 4,29   | 3,80   | 4,09   | 5,99   | 4,06   | 4,36   |
| Torsk/Atlantic cod   | 11,59 | 10,48  | 11,64  | 10,74  | 8,60   | 9,93   | 13,55  | 15,63  | 16,78  | 18,48  |
| Hyse/Haddock   | 7,79  | 8,36   | 8,37   | 8,18   | 10,57  | 13,15  | 11,77  | 10,66  | 12,99  | 15,06  |
| Sei/Saithe   | 5,97  | 7,03   | 7,84   | 7,69   | 6,43   | 8,25   | 9,83   | 9,27   | 7,51   | 6,99   |
| Annen torskefisk/Other codfishes   | 8,95  | 9,49   | 9,68   | 9,55   | 8,32   | 9,54   | 10,32  | 10,44  | 12,43  | 12,72  |
| Sum torskefisk etc./Total of groundfish species  | 8,81  | 8,87   | 9,83   | 9,38   | 8,42   | 9,97   | 12,33  | 13,19  | 13,77  | 14,42  |
| Blåkveite/Greenland halibut  | 19,74 | 22,55  | 25,44  | 23,24  | 21,32  | 24,90  | 34,06  | 36,51  | 33,08  | 34,62  |
| Uer/Atlantic redfishes   | 7,47  | 9,32   | 11,36  | 10,10  | 8,67   | 9,79   | 10,00  | 8,66   | 9,83   | 10,94  |
| Leppefisk/Wrasses  | 83,47 | 173,05 | 213,21 | 214,90 | 210,67 | 242,65 | 243,90 | 265,73 | 297,52 | 371,10 |
| Steinbiter/Wolfishes   | 5,58  | 6,50   | 8,55   | 6,93   | 5,90   | 6,99   | 6,31   | 5,60   | 6,92   | 7,90   |
| Annen flatfisk, bunnfisk og dypvannsfisk/Other flatfish, demersal and deepwater fish                                 | 19,19 | 20,35  | 22,90  | 23,65  | 24,16  | 33,41  | 38,52  | 36,68  | 35,23  | 32,64  |
| Sum Flatfisk, annen bunnfisk og dypvannsfisk/Total of Flatfish, other demersal fish and deepwater fish               | 14,57 | 17,76  | 21,05  | 19,31  | 18,14  | 21,14  | 23,28  | 24,37  | 26,02  | 25,61  |
| Haifisk/Sharks   | 6,28  | 6,90   | 6,60   | 5,37   | 6,78   | 6,48   | 6,38   | 5,95   | 4,32   | 4,94   |
| Skater og annen bruskfisk/Skates and other cartilaginous fish  | 4,58  | 5,24   | 4,37   | 3,88   | 2,99   | 3,63   | 4,08   | 3,83   | 2,20   | 2,80   |
| Sum Bruskfisk (haifisk, skater, rokker og havmus)/Total of Cartilaginous fish (sharks, skates, rays and rabbit fish) | 5,34  | 5,94   | 5,13   | 4,45   | 4,09   | 4,58   | 4,54   | 4,29   | 2,65   | 3,24   |
| Snøkrabbe/Queen crab   |       |        |        | 0,99   | 17,12  | 29,95  | 39,20  | 35,37  | 50,25  | 58,21  |
| Taskekrabbe/Edible crab  | 8,11  | 8,30   | 8,91   | 9,38   | 9,76   | 10,33  | 10,98  | 11,21  | 11,74  | 11,83  |
| Kongekrabbe/Red king crab  | 22,73 | 45,95  | 85,15  | 81,37  | 60,89  | 77,99  | 84,66  | 123,39 | 147,37 | 166,97 |
| Dypvannsreke/Northern prawn  | 20,28 | 23,43  | 24,44  | 27,20  | 33,47  | 35,01  | 40,62  | 38,18  | 43,35  | 36,88  |
| Antarktisk krill/Antarctic krill   | 0,34  | 0,36   | 0,47   | 0,51   | 0,51   | 0,43   | 0,44   | 0,34   | 0,36   | 0,36   |
| Råudate/Calanus finmarchicus   |       | 10,92  | 10,92  | 10,92  | 10,92  | 4,96   | 4,96   | 4,96   | 4,96   | 4,96   |
| Andre skalldyr, bløtdyr og pigghuder/Other shellfish, molluscs and echinoderms <sup>2)</sup>                         | 39,17 | 43,70  | 45,43  | 45,78  | 44,14  | 45,77  | 52,93  | 46,69  | 44,69  | 53,82  |
| Sum Skalldyr, bløtdyr og pigghuder/Total of Shellfish, molluscs and echinoderms                                      | 8,93  | 4,99   | 5,93   | 6,47   | 4,41   | 4,53   | 6,40   | 6,25   | 5,35   | 6,56   |
| Total  | 4,46  | 4,98   | 6,97   | 6,64   | 6,06   | 6,24   | 7,25   | 9,03   | 7,68   | 7,96   |
| Makroalger (tang og tare)/Macroalgae <sup>4)</sup>   |       |        | 0,19   | 0,18   | 0,20   | 0,22   | 0,23   | 0,25   | 0,26   | 0,27   |
| Total inkl. tang og tare/Total incl. Seaweed   | 4,46  | 4,98   | 6,55   | 6,24   | 5,66   | 5,86   | 6,83   | 8,36   | 7,21   | 7,48   |

<sup>1)</sup> Tala er basert på landings- og sluttseteldata innsendt fra fiskesatslagene til Fiskeridirektoratet. Tala for 2018 er pr 03.01.2019 og er ikke ferdig kvalitetssikra./The statistics are based on data from the Register of Landings per 03.01.2019. The figures for 2018 are preliminary.

<sup>2)</sup> I "Andre og uspes. fiskersortar" inngår alle fiskeartar som ikkje er nemnd andre stader/Species not accounted for elsewhere

<sup>3)</sup> Kvantum kan innehalde bifangst av andre artar (ved levering til mjøl og olje)/Quantity can contain bycatch by other species (by delivery to meal and oil).

<sup>4)</sup> Fra og med 2011 er fangst av makroalger (tang og tare) inkludert i rapportene.

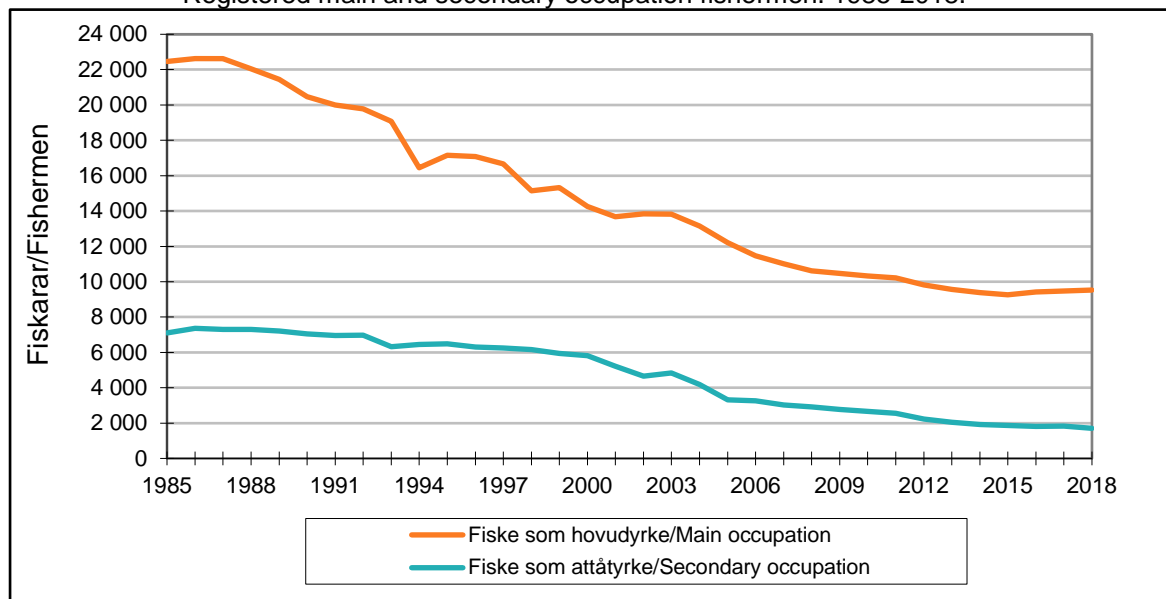


## Del II. Fiskarar og fiskefartøy

### Part II. Fishermen and fishing vessels

Figur 9 Registrerte fiskarar fordelt på fiske som hovudyrke og fiske som attåtyrke. 1985-2018.

Registered main and secondary occupation fishermen. 1985-2018.



**Tabell 4A Fiskarar som har fiske som hovudyrke. Fordelt på fylke. 2009-2018.**  
Registered main occupation fishermen by county. 2009-2018.

| Fylke/County     | 2009   | 2010   | 2011   | 2012  | 2013  | 2014  | 2015  | 2016  | 2017  | 2018 <sup>1)</sup> |
|------------------|--------|--------|--------|-------|-------|-------|-------|-------|-------|--------------------|
| Finnmark         | 1 028  | 1 008  | 1 058  | 1 098 | 1 062 | 1 074 | 1 101 | 1 140 | 1 143 | 1 190              |
| Troms            | 1 464  | 1 413  | 1 309  | 1 171 | 1 154 | 1 105 | 1 074 | 1 056 | 1 047 | 1 071              |
| Nordland         | 2 549  | 2 475  | 2 421  | 2 357 | 2 288 | 2 295 | 2 299 | 2 285 | 2 185 | 2 132              |
| Nord-Trøndelag   | 244    | 226    | 219    | 211   | 201   | 203   | 199   | 193   | 196   |                    |
| Sør-Trøndelag    | 415    | 429    | 403    | 384   | 348   | 305   | 292   | 298   | 314   |                    |
| Trøndelag        |        |        |        |       |       |       |       |       |       | 493                |
| Møre og Romsdal  | 2 269  | 2 271  | 2 286  | 2 167 | 2 075 | 2 004 | 1 870 | 1 929 | 1 972 | 1 984              |
| Sogn og Fjordane | 605    | 607    | 618    | 575   | 567   | 560   | 552   | 546   | 528   | 543                |
| Hordaland        | 867    | 858    | 889    | 860   | 883   | 867   | 909   | 951   | 1 006 | 1 023              |
| Rogaland         | 393    | 407    | 398    | 394   | 389   | 380   | 377   | 398   | 409   | 402                |
| Vest-Agder       | 208    | 215    | 212    | 217   | 211   | 213   | 213   | 229   | 243   | 243                |
| Aust-Agder       | 80     | 73     | 70     | 66    | 72    | 73    | 68    | 78    | 93    | 94                 |
| Telemark         | 50     | 56     | 57     | 51    | 46    | 42    | 39    | 44    | 40    | 48                 |
| Vestfold         | 67     | 63     | 58     | 55    | 51    | 53    | 54    | 59    | 63    | 66                 |
| Buskerud         | 17     | 16     | 16     | 15    | 12    | 9     | 7     | 10    | 16    | 15                 |
| Oppland          | 13     | 16     | 15     | 16    | 12    | 12    | 14    | 11    | 9     | 13                 |
| Hedemark         | 20     | 15     | 18     | 16    | 14    | 21    | 16    | 15    | 16    | 14                 |
| Oslo             | 42     | 36     | 32     | 33    | 39    | 40    | 42    | 48    | 45    | 45                 |
| Akershus         | 24     | 34     | 35     | 36    | 34    | 31    | 39    | 40    | 43    | 35                 |
| Østfold          | 110    | 107    | 106    | 103   | 101   | 99    | 94    | 96    | 105   | 110                |
| I alt/Total      | 10 465 | 10 325 | 10 220 | 9 825 | 9 559 | 9 386 | 9 259 | 9 426 | 9 473 | 9 521              |

<sup>1)</sup> Tala er førebels per 13.02.2019./Preliminary figures per 13 February 2019.

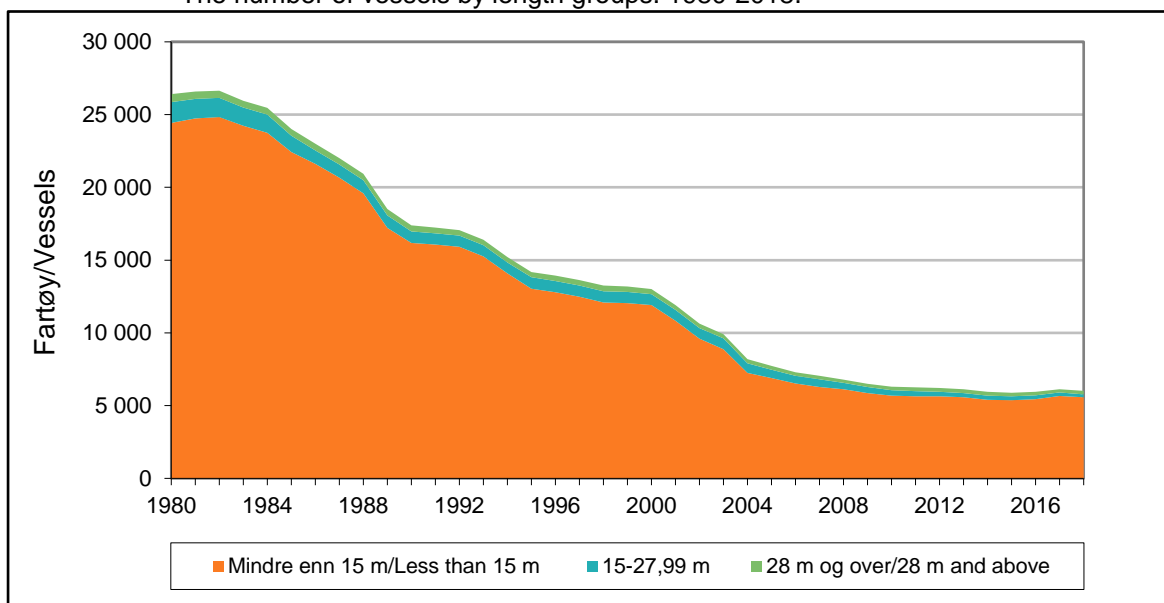
**Tabell 4B Fiskarar som har fiske som attåtyrke. Fordelt på fylke. 2009-2018.**  
Registered secondary occupation fishermen by county. 2009-2018.

| Fylke/County     | 2009  | 2010  | 2011  | 2012  | 2013  | 2014  | 2015  | 2016  | 2017  | 2018 <sup>1)</sup> |
|------------------|-------|-------|-------|-------|-------|-------|-------|-------|-------|--------------------|
| Finnmark         | 319   | 327   | 323   | 309   | 272   | 244   | 237   | 238   | 239   | 259                |
| Troms            | 609   | 535   | 463   | 344   | 330   | 298   | 271   | 254   | 267   | 240                |
| Nordland         | 560   | 539   | 537   | 527   | 494   | 468   | 473   | 478   | 457   | 408                |
| Nord-Trøndelag   | 94    | 96    | 102   | 82    | 79    | 71    | 63    | 55    | 57    |                    |
| Sør-Trøndelag    | 136   | 133   | 133   | 120   | 105   | 95    | 93    | 78    | 84    |                    |
| Trøndelag        |       |       |       |       |       |       |       |       |       | 134                |
| Møre og Romsdal  | 352   | 354   | 345   | 266   | 224   | 214   | 214   | 195   | 198   | 201                |
| Sogn og Fjordane | 155   | 150   | 146   | 116   | 103   | 85    | 85    | 87    | 88    | 79                 |
| Hordaland        | 114   | 116   | 111   | 111   | 98    | 93    | 92    | 90    | 112   | 110                |
| Rogaland         | 165   | 163   | 156   | 130   | 124   | 118   | 111   | 114   | 114   | 107                |
| Vest-Agder       | 108   | 108   | 105   | 99    | 99    | 100   | 96    | 87    | 89    | 67                 |
| Aust-Agder       | 41    | 38    | 39    | 39    | 39    | 40    | 46    | 47    | 45    | 31                 |
| Telemark         | 23    | 19    | 17    | 15    | 15    | 15    | 17    | 16    | 15    | 9                  |
| Vestfold         | 27    | 30    | 23    | 19    | 20    | 18    | 17    | 17    | 18    | 13                 |
| Buskerud         | 3     | 2     | 2     | 2     | 3     | 4     | 4     | 4     | 3     | 2                  |
| Oppland          | 3     | 3     | 2     | 2     | 1     | 1     | 1     | 2     | 3     | 1                  |
| Hedemark         | -     | 1     | 1     | 1     | 1     | 1     | -     | -     |       | 1                  |
| Oslo             | 7     | 3     | 1     | 1     | 3     | 1     | 1     | 3     | 5     | 3                  |
| Akershus         | 5     | 7     | 7     | 7     | 10    | 14    | 12    | 10    | 7     | 7                  |
| Østfold          | 43    | 44    | 35    | 33    | 32    | 35    | 38    | 35    | 33    | 32                 |
| I alt/Total      | 2 764 | 2 668 | 2 548 | 2 223 | 2 052 | 1 915 | 1 871 | 1 810 | 1 834 | 1 704              |

<sup>1)</sup> Tala er førebels per 13.02.2019./Preliminary figures per 13 February 2019.

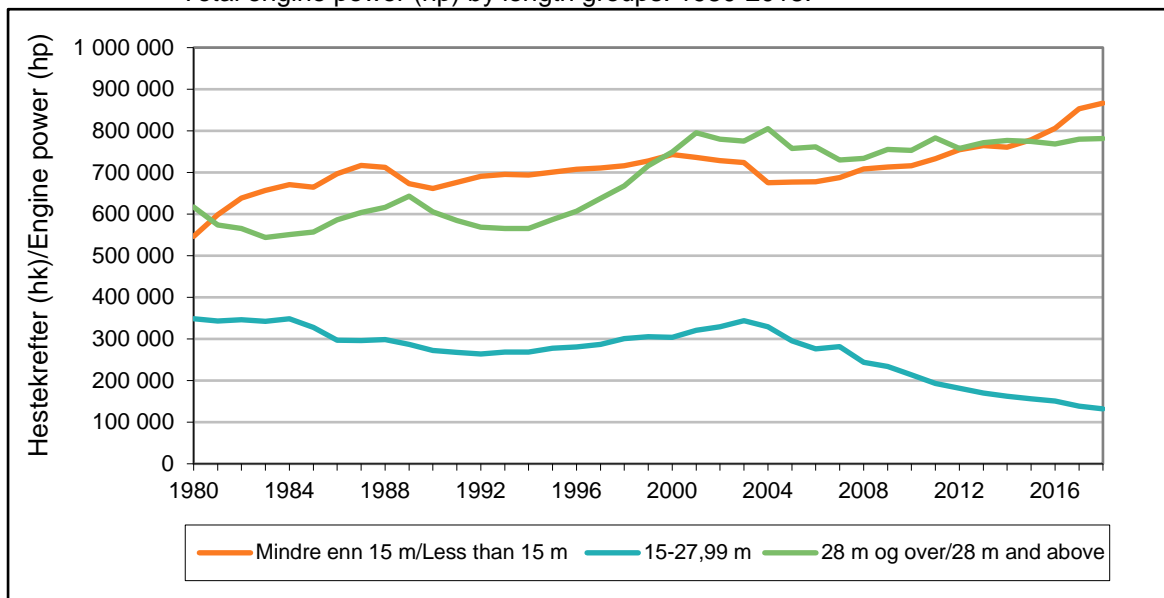
Figur 10A Talet på fartøy i sentrale lengdegrupper. 1980-2018.

The number of vessels by length groups. 1980-2018.



Figur 10B Samla motorkraft (hk) i sentrale lengdegrupper. 1980-2018.

Total engine power (hp) by length groups. 1980-2018.



Tabell 5A Registrerte fartøy fordelt på lengde og fylke. 2009-2018.

Registered vessels by length and county. 2009-2018.

|                                 | 2009  | 2010  | 2011  | 2012  | 2013  | 2014  | 2015  | 2016  | 2017  | 2018 <sup>1)</sup> |
|---------------------------------|-------|-------|-------|-------|-------|-------|-------|-------|-------|--------------------|
| I alt/Total                     | 6 506 | 6 310 | 6 250 | 6 211 | 6 126 | 5 939 | 5 884 | 5 947 | 6 134 | 6 025              |
| Fordelt etter lengde/By length: |       |       |       |       |       |       |       |       |       |                    |
| Mindre enn 10 m/Less than 10 m  | 3 672 | 3 493 | 3 455 | 3 418 | 3 345 | 3 208 | 3 163 | 3 201 | 3 370 | 3 258              |
| 10 - 10,99 m                    | 1 431 | 1 447 | 1 456 | 1 483 | 1 503 | 1 510 | 1 539 | 1 583 | 1 632 | 1 651              |
| 11 - 14,99 m                    | 759   | 741   | 727   | 729   | 719   | 689   | 667   | 662   | 657   | 655                |
| 15 - 20,99 m                    | 218   | 203   | 192   | 178   | 167   | 150   | 149   | 140   | 126   | 116                |
| 21 - 27,99 m                    | 191   | 175   | 155   | 147   | 137   | 131   | 121   | 119   | 109   | 103                |
| 28 m og over/28 m and above     | 235   | 251   | 265   | 256   | 255   | 251   | 245   | 242   | 240   | 242                |
| Fordelt fylkesvis/By county:    |       |       |       |       |       |       |       |       |       |                    |
| Finnmark                        | 922   | 910   | 935   | 940   | 938   | 924   | 956   | 976   | 1 022 | 1 071              |
| Troms                           | 1 095 | 1 006 | 936   | 916   | 883   | 837   | 796   | 777   | 804   | 769                |
| Nordland                        | 1 631 | 1 580 | 1 583 | 1 609 | 1 605 | 1 580 | 1 552 | 1 557 | 1 506 | 1 452              |
| Nord-Trøndelag                  | 191   | 192   | 195   | 180   | 185   | 186   | 174   | 164   | 153   |                    |
| Sør-Trøndelag                   | 304   | 305   | 303   | 317   | 287   | 267   | 249   | 253   | 274   |                    |
| Trøndelag                       |       |       |       |       |       |       |       |       |       | 418                |
| Møre og Romsdal                 | 707   | 700   | 688   | 666   | 643   | 630   | 616   | 613   | 649   | 631                |
| Sogn og Fjordane                | 286   | 288   | 272   | 272   | 270   | 256   | 270   | 266   | 257   | 248                |
| Hordaland                       | 450   | 427   | 446   | 459   | 478   | 447   | 460   | 504   | 551   | 550                |
| Rogaland                        | 339   | 338   | 330   | 324   | 322   | 310   | 299   | 300   | 330   | 338                |
| Vest-Agder                      | 239   | 239   | 235   | 222   | 216   | 209   | 219   | 227   | 246   | 224                |
| Aust-Agder                      | 97    | 88    | 90    | 88    | 88    | 88    | 95    | 101   | 120   | 115                |
| Telemark                        | 58    | 56    | 53    | 48    | 44    | 44    | 44    | 49    | 50    | 43                 |
| Vestfold                        | 61    | 66    | 64    | 60    | 57    | 55    | 52    | 57    | 63    | 65                 |
| Buskerud                        | 5     | 4     | 6     | 4     | 4     | 4     | 3     | 3     | 2     | 2                  |
| Oppland                         | -     | -     | -     | -     | -     | -     | -     | -     | -     | -                  |
| Hedemark                        | -     | -     | -     | -     | -     | -     | -     | -     | -     | -                  |
| Oslo                            | 5     | 5     | 4     | 7     | 10    | 9     | 9     | 9     | 11    | 5                  |
| Akershus                        | 13    | 11    | 14    | 14    | 14    | 10    | 9     | 10    | 13    | 9                  |
| Østfold                         | 103   | 95    | 96    | 85    | 82    | 83    | 81    | 81    | 83    | 85                 |

<sup>1)</sup> Tala er førebels per 20.02.2019./Preliminary figures per 20 February 2019.

Tabell 5B Samla motorkraft (hk) fordelt på lengde og fylke. 2009-2018.

Total engine power (hp) by length and county. 2009-2018.

|                                 | 2009      | 2010      | 2011      | 2012      | 2013      | 2014      | 2015      | 2016      | 2017      | 2018 <sup>1)</sup> |
|---------------------------------|-----------|-----------|-----------|-----------|-----------|-----------|-----------|-----------|-----------|--------------------|
| I alt/Total                     | 1 702 662 | 1 683 395 | 1 708 512 | 1 694 395 | 1 706 337 | 1 700 195 | 1 709 544 | 1 725 701 | 1 771 445 | 1 780 283          |
| Fordelt etter lengde/By length: |           |           |           |           |           |           |           |           |           |                    |
| Mindre enn 10 m/Less than 10 m  | 267 326   | 262 717   | 269 169   | 274 564   | 276 393   | 270 851   | 278 581   | 287 437   | 313 069   | 310 833            |
| 10 - 10,99 m                    | 249 118   | 258 404   | 266 432   | 279 029   | 286 685   | 292 216   | 304 629   | 320 992   | 339 511   | 351 215            |
| 11 - 14,99 m                    | 196 799   | 195 195   | 197 183   | 201 356   | 201 817   | 198 038   | 195 274   | 197 618   | 200 420   | 204 523            |
| 15 - 20,99 m                    | 84 560    | 79 989    | 76 285    | 71 920    | 68 097    | 62 232    | 63 407    | 59 711    | 55 630    | 53 425             |
| 21 - 27,99 m                    | 149 477   | 133 803   | 116 595   | 109 775   | 101 876   | 99 942    | 92 958    | 91 136    | 83 096    | 78 556             |
| 28 m og over/28 m and above     | 755 382   | 753 287   | 782 848   | 757 751   | 771 469   | 776 916   | 774 695   | 768 807   | 779 719   | 781 731            |
| Fordelt fylkesvis/By county:    |           |           |           |           |           |           |           |           |           |                    |
| Finnmark                        | 175 434   | 178 986   | 181 230   | 181 556   | 185 939   | 195 408   | 199 966   | 218 991   | 233 847   | 235 713            |
| Troms                           | 189 578   | 185 234   | 183 729   | 190 557   | 186 788   | 181 228   | 180 076   | 180 656   | 190 815   | 189 568            |
| Nordland                        | 383 891   | 371 828   | 383 631   | 380 015   | 383 937   | 385 511   | 384 310   | 379 714   | 388 709   | 388 050            |
| Nord-Trøndelag                  | 33 796    | 34 002    | 34 582    | 33 420    | 34 304    | 34 847    | 35 036    | 33 929    | 32 829    |                    |
| Sør-Trøndelag                   | 51 388    | 52 846    | 51 855    | 58 238    | 54 870    | 53 013    | 52 256    | 52 372    | 55 090    |                    |
| Trøndelag                       |           |           |           |           |           |           |           |           |           | 84 648             |
| Møre og Romsdal                 | 343 779   | 340 231   | 354 543   | 336 699   | 343 831   | 337 272   | 336 410   | 328 707   | 322 200   | 335 686            |
| Sogn og Fjordane                | 84 729    | 95 363    | 88 426    | 76 466    | 75 184    | 75 379    | 81 479    | 85 946    | 80 969    | 81 300             |
| Hordaland                       | 266 069   | 252 235   | 253 186   | 265 670   | 271 809   | 272 583   | 279 973   | 287 196   | 302 498   | 299 749            |
| Rogaland                        | 81 532    | 81 855    | 85 018    | 81 279    | 84 618    | 77 379    | 71 760    | 68 812    | 69 594    | 70 296             |
| Vest-Agder                      | 41 084    | 41 086    | 42 303    | 40 154    | 38 161    | 41 490    | 40 354    | 40 238    | 43 237    | 44 012             |
| Aust-Agder                      | 14 481    | 13 229    | 14 045    | 15 524    | 14 876    | 15 307    | 16 171    | 16 758    | 17 517    | 16 913             |
| Telemark                        | 8 442     | 8 011     | 7 397     | 7 198     | 6 801     | 6 512     | 7 016     | 7 289     | 7 134     | 6 448              |
| Vestfold                        | 9 892     | 10 955    | 11 116    | 10 920    | 9 683     | 8 933     | 8 902     | 9 286     | 9 531     | 9 971              |
| Buskerud                        | 908       | 704       | 784       | 528       | 380       | 200       | 150       | 195       | 145       | 135                |
| Oppland                         | -         | -         | -         | -         | -         | -         | -         | -         | -         | -                  |
| Hedemark                        | -         | -         | -         | -         | -         | -         | -         | -         | -         | -                  |
| Oslo                            | 1 476     | 1 476     | 917       | 1 099     | 955       | 831       | 906       | 1 048     | 1 416     | 2 068              |
| Akershus                        | 1 629     | 1 234     | 1 859     | 1 905     | 1 740     | 1 472     | 1 472     | 1 817     | 2 202     | 1 155              |
| Østfold                         | 14 554    | 14 120    | 13 891    | 13 167    | 12 461    | 12 830    | 13 307    | 12 747    | 13 712    | 14 571             |

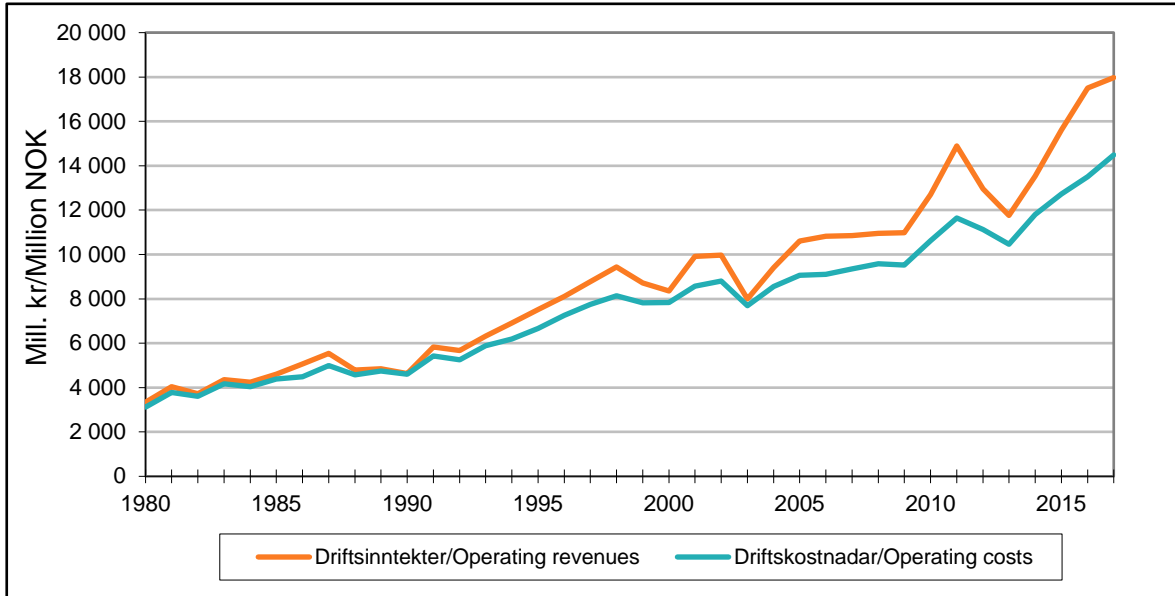
<sup>1)</sup> Tala er førebels per 20.02.2019./Preliminary figures per 20 February 2019.

### Del III. Lønsemnda i fiskeflåten

#### Part III. The profitability in the fishing fleet

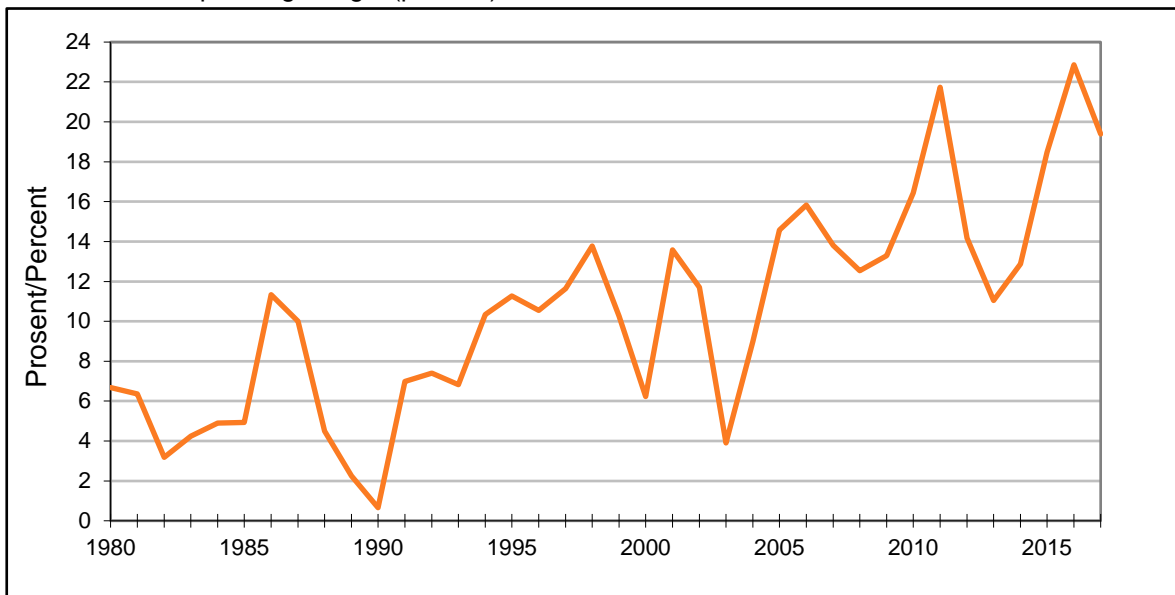
Figur 11A Totale driftsinntekter og driftskostnader (nominelle verdier). Fiskefartøy. 1980-2017.

Total operating revenues and costs (nominal value). Vessels. 1980-2017.



Figur 11B Driftsmargin (prosent) <sup>1)</sup>. Fiskefartøy. 1980-2017.

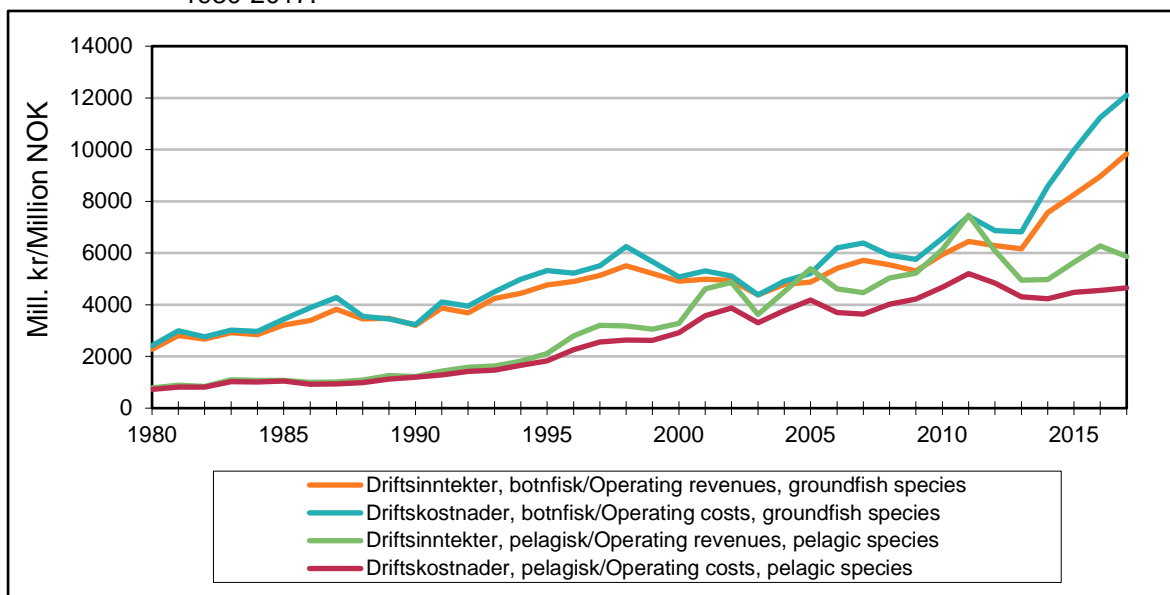
Operating margin (percent) <sup>1)</sup>. Vessels. 1980-2017.



<sup>1)</sup> Driftsmargin = (driftsresultat/driftsinntekter) \* 100/Operating margin = (operating result/operating revenues) \* 100.

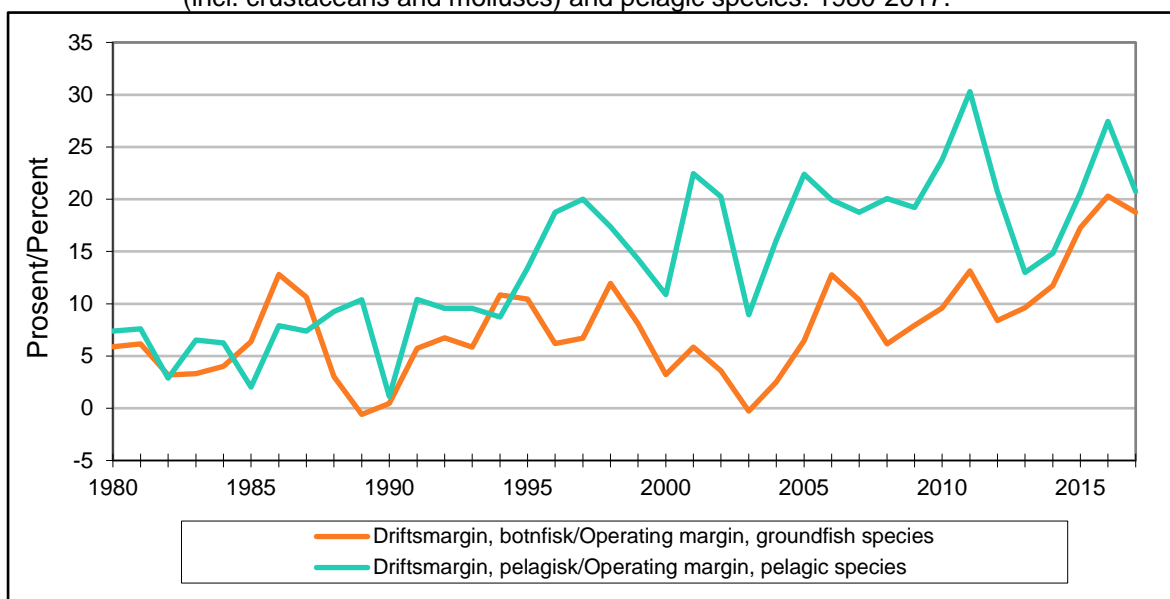
**Figur 12A** Totale driftsinntekter og driftskostnader (nominelle verdier). Fiskefartøy som driv fiske etter botnfisk og pelagiske fiskeslag. 1980-2017.

Total operating revenues and costs (nominal value). Vessels fishing for groundfish species (incl. crustaceans and molluscs) and pelagic species. 1980-2017.



**Figur 12B** Driftsmargin (prosent) <sup>1)</sup>. Fiskefartøy som driv fiske etter botnfisk og pelagiske fiskeslag. 1980-2017.

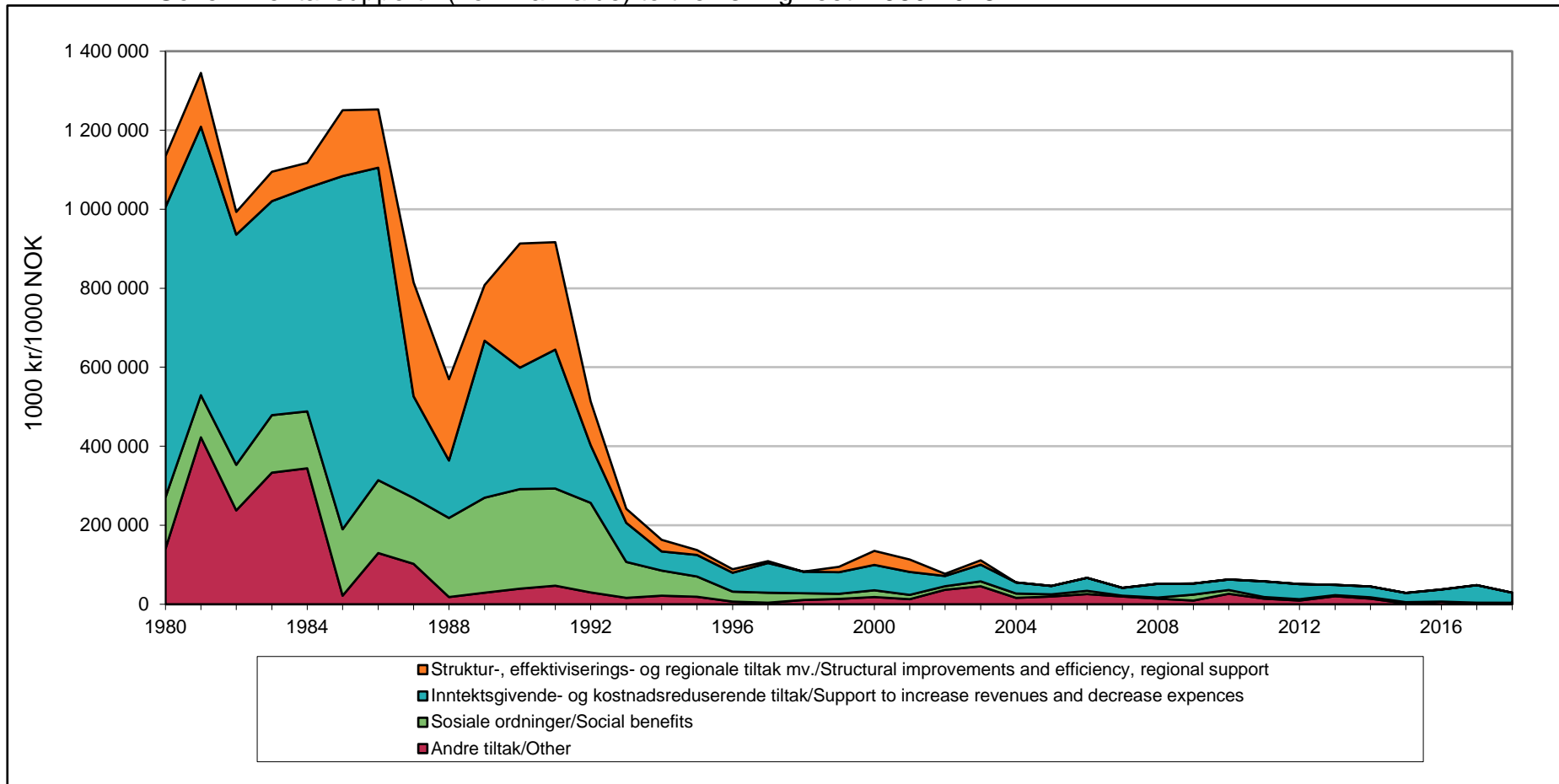
Operation margin (percent) <sup>1)</sup>. Vessels fishing for groundfish species (incl. crustaceans and molluscs) and pelagic species. 1980-2017.



<sup>1)</sup> Driftsmargin= (driftsresultat / driftsinntekter) \* 100 / Operating margin= (operating result / operating revenues) \* 100.

Figur 13 Statstilskott<sup>1)</sup> (nominell verdi) tildelt fiskeflåten. 1980-2018.

Governmental support<sup>1)</sup> (nominal value) to the fishing fleet. 1980-2018.



<sup>1)</sup> I perioden 1980-2004 er statstilskott tildelt i medhald av støtteavtalen mellom Norges Fiskarlag og staten./For the period 1980-2004 governmental support is due to the agreement between Norwegian Fisherman`s Association and the Ministry of Fisheries.



## Vedlegg 1. Kjelder

### Del I. Ressursar og fangst

Talmaterialet som gjeld utviklinga i gytebestanden for sentrale fiskeartar er henta frå ICES` s rådgjevningskomité (ACOM) [www.ices.dk](http://www.ices.dk).

Opplysningar om kvotar er henta frå dei årlege reguleringsforskriftene.

Opplysningar om fangstmengde og fangstverdi er henta frå Fiskeridirektoratet sitt Landings- og slutsetelregister.

### Del II. Fiskarar og fiskefartøy

Opplysningar som vert presenterte er i hovudsak henta frå rapporten "Fiskefartøy og fiskarar, konsesjonar og årlege deltakaradgangar 2018". Enkelte typar opplysningar er også henta direkte frå Fiskeridirektoratet sitt Merkerregister, Konsesjons- og deltakarregister og Fiskarmanntal.

### Del III. Lønsemda i fiskeflåten

Fiskeridirektoratet si lønsemdsundersøking er lagt til grunn for dei grafiske og tabellariske oversikter som er utarbeidd for å vise utviklinga i lønsemda i fiskeflåten.

For å gje eit fullstendig bilete av økonomien i fiskeflåten har ein også henta informasjon om dei årlege beløpa som vert tildelt fiskenæringa frå staten ved Nærings- og fiskeridepartementet. Informasjon om dei årlege beløpa er henta frå vedlegg til Prop. 1 S (Proposisjon til Stortinget).

## Appendix 1. Sources

### Part I Resources and catch

The figures describing the development in the spawning stock biomass of important species have been collected from the Advisory Committee (ACOM) ([www.ices.dk](http://www.ices.dk)).

Information on the quotas allocated to Norway are primarily collected from the annual regulations of the Norwegian fisheries.

Information on catches and first-hand value are collected from the Directorate of Fisheries "Register of Landings".

### Part II Fishermen and fishing fleet

The figures concerning fishermen and the fishing fleet have been collected from the publication "Fiskefartøy og fiskarar, konsesjonar og årlege deltakaradgangar 2018" (Norwegian fishing vessels, fishermen and licenses) published by the Directorate of Fisheries. Some of the figures have, for the purpose of this report, been collected from the Directorate of Fisheries "Register of Norwegian Fishing Vessels", "Register of Norwegian Fishing Licenses" and "Register of Norwegian Fishermen".

### Part III The profitability in the fishing fleet

As regards the profitability in the fishing fleet the annual surveys on the profitability in the Norwegian fishing fleet performed by the Directorate of Fisheries form the basis for the graphics and figures presented in this report.

To give the reader a complete and comprehensive picture of the real economic yield from the fishing fleet a graphical presentation of the annual support or subsidies given to the fishing fleet is presented. Information on the support to the fishing fleet has been gathered from various White Papers.

## Vedlegg 2. Definisjonar/metodiske forhold

### Del I. Ressursar og fangst

Fangstmengde er landa fangst oppgitt i rund vekt. Vekt av fangst som er levert som sløgd med eller utan hovud, som filet, saltfisk o.l. blir rekna om til rund vekt ved hjelp av omrekningsfaktorar.

Fangstverdi er summen fiskarane får utbetalt for fangsten (førstehandsverdi). I denne summen er salslagsavgift trekt frå medan avgifter som produktavgift, pensjonstrekk m.m. er inkludert. Alle pris- og frakttilskott er lagt til.

I 2018 er det gjort endringar i gruppering av fiskeartar. Dette er gjort med tilbakeverknad til år 2000. Endringane består i at enkelte fiskeartar er overført mellom hovudgrupper, til dømes vassild og strømsild frå «Flatfisk, annen bunnfisk og dypvannsfisk» til «Pelagisk fisk».

Ein vil understreke at på det tidspunkt denne rapport er utarbeidd er fangstopplysningar for år 2018 ikkje ferdighandsama. Fangsttal for dette året må difor sjåast på som førebels.

### Del II. Fiskarar og fiskefartøy

Fiskarmanntalet omfattar personar som driv fiske eller fangst i havet. Medrekna er også mannskap på fiskebåtar sjølv om dei ikkje tek direkte del i fisket, t.d. stuertar og maskinistar.

Det har opp gjennom åra vert fleire endringar i reglane knytt til fiskarmanntalet. Forskrifta som nyttast i dag tok til å gjelde frå 1. januar 2009. Denne forskrifta er også organisert i blad A og blad B. Blad A for personar som driv fiske eller fangst som attåttnæring og blad B for personar som driv fiske eller fangst som hovudnæring.

Hovudyrkesfiskar: Vedkomande har på årsbasis ei brutto inntekt frå fiske eller fangst i havet av fisk, krepsdyr, blautdyr eller småkval som svarer til minst 100 000 kroner. Vedkomande må heller ikkje vere sysselsett i full eller avgrensa verksemd i anna yrke eller næring enn fiske og fangst og anna hausting av viltlevande marine ressursar. Det er å rekne som full eller avgrensa verksemd dersom ein har ei arbeidstid på 2/3 eller meir av det som er vanleg i vedkomande yrke eller næring, eller om ein er sjølvstendig næringsdrivande med tilsett personell i verksemda si utanom hausting av viltlevande marine ressursar. Det er også å rekne som full eller avgrensa verksemd dersom inntekta på årsbasis overstig 300 000 kroner.

Attåtyrkesfiskar: Vedkomande har på årsbasis ei brutto inntekt frå fiske eller fangst i havet av fisk, krepsdyr, blautdyr eller småkval som svarer til minst 50 000 kroner. Vedkomande må heller ikkje vere sysselsett i full verksemd i anna yrke eller næring enn fiske og fangst og anna hausting av viltlevande marine ressursar. Det er å rekne som full verksemd dersom ein har ei arbeidstid på 2/3 eller meir av det som er vanleg innan i vedkomande yrke eller næring. Det er også å rekne som full verksemd om inntekta på årsbasis overstig 400 000 kroner.

Gruppering av fartøy: I denne rapporten har ein gruppert fartøy både etter lengde og geografi. I gruppering av fartøy etter lengde nyttas største lengde, mens fartøyets registreringsmerke er lagt til grunn for gruppering av fartøy med omsyn til geografi.

### Del III. Lønsemda i fiskeflåten

Når det gjeld definisjonar av dei økonomiske resultatstorleikene ein har presentert viser ein til <http://www.fiskeridir.no/Yrkesfiske/Statistikk-yrkesfiske/Loennsomhet>.

Ein vil understreke at formålet med lønsemdsundersøkingane er å utarbeide oversikter over lønsemda i fiskeflåten. Det er satt krav til minimum fangstinntekt. Krav til fangstinntekt avheng av storleik på fartøyet. I 2017 er minimumskravet 514 000 (blir justert i takt med prisendring for fisk). Gjennomgåande representerer fiskeflåten som inngår i undersøkinga i storleiken 88-95 prosent av samla fangstmengde/verdi i dei norske fiskeria.

I rapporten har ein presentert storleikar som totale driftsinntekter, totale driftskostnader og samla driftsmargin for alle fartøy, botnfisk og pelagiske fiskeri. Dei nemnde storleikane er berekna ved å multiplisere gjennomsnittlege driftsinntekter og driftskostnader med talet på fiskefartøy i dei ulike grupperingane. Driftsmargin, definert som driftsresultat over driftsinntekt, er uavhengig av denne type beregningar.

Over tid har det vore store endringar i kva delar av/aktivitetar i fiskeflåten som har motteke statstilskott i medhald av den tidlegare støtteavtalen. For å kunne skildre utviklinga i støtte tildelt fiskeflåten har ein gruppert dei tildelte beløpa i hovudgrupper. Det er, av fleire årsaker, knytt ei viss uvisse til enkelte beløp i forhold til kva hovudgruppe dei høyre til. Ein vil likevel legge til grunn at dei tal som er presentert gir eit godt uttrykk for det nivå fiskeristøtta har hatt, og eit godt uttrykk for dei hovudføremål som var vektlagt i dei tidlegare støtteavtalane.

## Appendix 2. Definitions / methodical considerations

### Part I Resources and catch

The catch, which is the weight of fish landed, is given in live weight (nominal catch). Fish landed without head, in gutted condition as fillet or salted etc. is converted into live weight (nominal catch) according to established conversion factors.

The value of catch is the amount paid to the fishermen for the catch (first-hand value). This includes freight and price subsidies and special taxes (paid to social security, contribution to pension scheme etc.), but not tax to the sales union. Value added tax is not included.

In 2018, the grouping of fish species have been changed. The change has been made retroactively to the year 2000. The changes consist of the fact that some fish species have been transferred between main groups, for example Argentines from "Flatfish, other demersal fish and deepwater fish" to Pelagic fish".

The catch-figures (weight and value) in this report for the year 2018 are preliminary.

### Part II Fishermen and fishing vessels

The Register of Norwegian Fishermen encompasses participants in seawater fisheries, or hunting of marine mammals. The crew on fishing vessels including engineers and steward are to be registered in the register even though they normally do not take part in the actual fishing operation.

It has over the years been several changes in the rules related to the register of Norwegian fishermen. The regulations currently in force, took effect from 1. January 2009.

Main occupation (category B) is a person who has an income from fishing of at least NOK 100 000. A person defined as working full or part time elsewhere cannot be a category B fisherman. A person is defined as working full or part time elsewhere if working hours exceed 2/3 of what is considered normal, the person is an employer within another activity than fishing, or earnings exceed NOK 300 000.

Part-time fisherman (category A) is a person who has an income from fishing of at least NOK 50 000. A person defined as working full time elsewhere cannot be defined as a category A fisherman. A person is

defined as working full time elsewhere if working hours exceed 2/3 of what is considered normal, or earnings exceed NOK 400 000.

Vessels groups: In this report vessels are grouped by length and geography by using the overall length and registration mark of the vessel.

### Part III The profitability in the fishing fleet

The definitions of the various economic figures are presented at <http://www.fiskeridir.no/Yrkesfiske/Statistikk-yrkesfiske/Loennsomhet>.

It is however important to take note of the fact that the purpose of the annual surveys is to estimate the profitability in the part of the fishing fleet which have an income from fishing above a specific minimum level. The requirement to income level depends on the size of the vessel. The vessels fulfilling is requirement represent 88–95 percent of the total national catch each year.

Only aggregated figures such as estimated total operating revenues, costs and operating margin are presented in the report. The economic figures presented have been calculated by multiplying the average revenues and costs per vessel in the sample by the total number of vessels in the different groups.

The support or subsidies to the fishing industry has changed considerably the last decade. To be able to present statistics on the development of the support, different types of support used are grouped into four main groups.



Telefon: 03495

Faks: 55 23 80 90

Adresse: Postboks 185 Sentrum, 5804 Bergen

Besøksadresse: Strandgaten 229, Bergen

E-post: [postmottak@fiskeridir.no](mailto:postmottak@fiskeridir.no)

ISSN: 2464-3157

[www.fiskeridir.no](http://www.fiskeridir.no)

**Livet i havet – vårt felles ansvar**