

FORORD

Dei siste åra har fiskeria si rolle som verdiskapar i norsk næringsliv fått større merksemd. For at fiskeria skal fylle denne rolla òg i framtida, er det viktig at ein haustar fiskebestandane optimalt samstundes som norske fiskarar får ein rettviss del av bestandar som vi forvaltar saman med andre land. Vidare er det naturleg nok heilt sentralt at verdien av den fisken som vert henta ut av havet, kan aukast samstundes som fangstkostnadene vert redusert.

Vi får ofte spørsmål om korleis vi forventar at verdiskapinga frå fisket vil bli i framtida. Dette er det vanskeleg å seie noko eksakt om, men ved å studere fortida kan vi i alle høve sjå om det finnes trendar eller utviklingslinjer i dei tilhøva som påverkar verdiskapinga.

I dette heftet har vi samla nokre nøkkeltal for norsk fiskerinæring. Vi har fokusert på utviklinga i den naturkapital vi haustar på - fisk - og på fangst, fangstverdi og fangstkostnader. Vi har òg vist utviklinga i talet på fiskarar og fiskefartøy og ulike mål på fangstkapasitet.

Gjennom dei siste to tiåra av det førre hundreåret endra fiskerinæringa seg frå å vere ei næring som blei sterkt subsidiert, til ei næring tilnærma utan statstilskott. Dersom fiskeria skal bli ein verdiskapar i det hundreåret vi no er gått inn i, er det viktig at utviklinga i fleire av dei faktorar som er skildra i dette heftet går i rett retning.

Det er vårt håp at det materialet som er presentert i denne rapporten skal gje svar på nokre av dei spørsmåla som vert stilt om dei norske fiskeria. Fiskeridirektoratet ønsker at informasjonen skal vere mest mogeleg oppdatert med omsyn til gjeldande reguleringer. Nokre av figurane i denne rapporten er derfor noko endra i forhold til tidligare års publikasjoner, for å gje meir presis informasjon for dei kvotebelagde fiskeria. Spesielt gjeld dette dei mest sentrale botnfiskartane som i nokre figurar i denne rapporten er delt med omsyn til fangst nord og syd 62° N.

Dersom lesarane ønskjer meir detaljerte opplysningar kan informasjon hentast frå Fiskeridirektoratet si heimeside, www.fiskeridir.no.

Bergen, juni 2005
Sigmund Engesæter
Statistikkavdelingen

PREFACE

The fishing industry plays an important role in the Norwegian economy as a whole and in the rural districts along the coast in particular. The industry's potential as regards the value added has received increased attention during the last years. To enable the national fishing industry to play an important role in the years to come, the resources have to be harvested in a sustainable way. The principle of a fair and stable sharing of resources between the countries involved must also be in the forefront to ensure the best international cooperation and sustainable management. In order to be able to increase the value added, it is also important to bear in mind that the value of the catch must be increased and that the production costs have to be reduced.

Questions relating to the future and the development in the value added from the Norwegian fishing industry are often asked, and a clear and straightforward answer is sometimes difficult to give. One method of answering such questions might be to study the development in the past.

The intention with this report is to give the reader a clear, intuitive and comprehensive understanding of what has actually happened in the Norwegian fishing industry in the last two decades of the last century, and the beginning of this century. Focusing the presentation on some important key figures hopefully will give the necessary understanding of the main trends in the industry in this period. We have therefore focused on the development in the natural resources that form the basis for the fisheries – the fish, the catch, the value of the catch and the production costs. We have also concentrated on the development of the fishing effort in the period investigated, by presenting figures describing the development in the number of fishing vessels, fishermen and other indicators describing the development of fishing capacity.

It is our hope that the material presented in this brochure may answer some of the important questions that are asked about the Norwegian fishing industry.

Some of the presentations in this years brochure have been changed compared to earlier years. The reason for this is that we wish to give the reader more precise information of the results of the most important output regulations that are in force in the Norwegian fisheries. The graphs presenting the development in the catch (volume, values and prices) have been changed to specify the catch on species in the pelagic fisheries and on fisheries north or south of 62°N in the fisheries for groundfish species to accomplish this goal.

If more details are needed we would like to point out that more information is available on the website of The Directorate of Fisheries www.fiskeridir.no

Bergen, June 2005

Sigmund Engesæter
Department of Statistics

FORORD

| | |
|--|-----------|
| INNLEIING | 7 |
| DEL I. RESSURSAR OG FANGST | 11 |
| FIGUR 1A. GYTEBESTAND. ALLE SENTRALE PELAGISKE FISKEARTAR. 1985-2004..... | 11 |
| FIGUR 1B. GYTEBESTAND LODDE I BARENTSHAVET, MAKRELL, NORSK VÅRGYTANDE SILD, NORDSJØSILD OG KOLMULE 1985 - 2004..... | 11 |
| FIGUR 2 A. GYTEBESTAND. ALLE SENTRALE BOTNFISKARTAR. 1985-2004..... | 12 |
| FIGUR 2B. GYTEBESTAND NORSK-ARKTISK TORSK, HYSE, BLÅKVEITE OG SEI NORD FOR 62°N. 1985-2004. | 13 |
| FIGUR 2C. GYTEBESTAND TORSK, HYSE OG SEI I NORDSJØEN OG SKAGERRAK 1985-2004. | 13 |
| FIGUR 3A. FANGSTMENGDE (TONN) FOR ALLE ARTAR I DEI PELAGISKE FISKERIA. 1985-2004. | 14 |
| FIGUR 3B. FANGSTMENGDE (TONN) FOR LODDE, KOLMULE, MAKRELL OG SILD. 1994-2004. | 14 |
| FIGUR 4A. FANGSTMENGDE (TONN) FOR ALLE BOTNFISKARTAR, SKALDYR OG SKJEL. 1985-2004. | 15 |
| FIGUR 4B. FANGSTMENGDE (TONN) FOR TORSK, HYSE, OG SEI NORD FOR 62°N. 1994-2004.. | 16 |
| FIGUR 4C. FANGSTMENGDE (TONN) FOR TORSK, HYSE OG SEI I NORDSJØEN OG SKAGERRAK. 1994-2004.. | 16 |
| TABELL 1. FANGSTMENGDE (TONN) SPESIFISERT PÅ ART. 1994-2004. | 17 |
| FIGUR 5A. FANGSTVERDI (I 2004-VERDIAR) FOR ALLE PELAGISKE ARTAR. 1985-2004. 1000 KR.. | 18 |
| FIGUR 5B. FANGSTVERDI (I 2004-VERDIAR) FOR LODDE, KOLMULE, MAKRELL OG SILD. 1994-2004. 1000 KR. | 18 |
| FIGUR 6A. FANGSTVERDI (I 2004-VERDIAR) FOR ALLE BOTNFISKARTAR, SKALDYR OG SKJEL. 1985-2004. 1000 KR.. | 19 |
| FIGUR 6B. FANGSTVERDI (I 2004-VERDIAR) FOR TORSK, HYSE OG SEI NORD FOR 62°N. 1994-2004. 1000 KR. | 20 |
| FIGUR 6C. FANGSTVERDI (I 2004-VERDIAR) FOR TORSK, HYSE OG SEI I NORDSJØEN OG SKAGERRAK 1994-2004. 1000 KR. | 20 |
| TABELL 2. FANGSTVERDI (NOMINELLE VERDIAR) SPESIFISERT PÅ ART. 1994-2004. | 21 |
| FIGUR 7A. PRISUTVIKLING (I 2004-PRISAR) FOR LODDE, KOLMULE, MAKRELL OG SILD. 1994-2004. | 22 |
| FIGUR 7B. PRISUTVIKLING (I 2004-PRISAR) FOR TORSK, HYSE, SEI, SKALDYR OG SKJEL. 1994-2004.. | 22 |
| TABELL 3. NOMINELL GJENNOMSNIITSPRIS SPESIFISERT PÅ ART. 1994-2004.. | 23 |
| DEL II. FISKARAR OG FISKEFARTØY | 24 |
| FIGUR 8. REGISTRERTE FISKARAR FORDELT PÅ FISKE SOM HOVUDYRKE OG FISKE SOM ATTÅTYRKE. 1985-2004. | 24 |
| TABELL 4A. FISKARAR SOM HAR FISKE SOM HOVUDYRKE. FORDELT PÅ FYLKE. 1994-2004. . | 25 |
| TABELL 4B. FISKARAR SOM HAR FISKE SOM ATTÅTYRKE. FORDELT PÅ FYLKE. 1994-2004.... | 25 |
| FIGUR 9A. TALET PÅ FARTØY I SENTRALE FARTØYGRUPPER 1980-2004..... | 26 |
| FIGUR 9B. MASKINKRAFT (HK) I SENTRALE FARTØYGRUPPER . 1980-2004..... | 26 |
| TABELL 5A. REGISTRERTE FARTØY FORDELT PÅ TYPE, LENGDE OG FYLKE I PERIODEN 1994- 2004..... | 27 |
| TABELL 5B. SAMLA MOTORKRAFT (HK) FORDELT PÅ LENGDE OG FYLKE. 1994-2004..... | 28 |

| | |
|--|-----------|
| DEL III. LØNSEMDA I FISKEFLÅTEN | 29 |
| FIGUR 10A. ESTIMERTE TOTALE DRIFTSINNTEKTER OG DRIFTSKOSTNADER. FISKEFARTØY 8 METER OG OVER. 1980-2003..... | 29 |
| FIGUR 10B. ESTIMERT DRIFTSMARGIN (PROSENT). FISKEFARTØY 8 METER OG OVER. 1980- 2003..... | 29 |
| FIGUR 11A. ESTIMERTE TOTALE DRIFTSINNTEKTER OG DRIFTSKOSTNADER. HEILÅRSDRIVNE FISKEFARTØY 8 METER OG OVER SOM DRIV "SILDEFISKERI" OG FISKE ETTER TORSKEARTA FISK. 1980-2003..... | 30 |
| FIGUR 11B. ESTIMERT DRIFTSMARGIN (PROSENT). HEILÅRSDRIVNE FISKEFARTØY 8 METER OG OVER SOM DRIV "SILDEFISKERI" OG FISKE ETTER TORSKEARTA FISK. 1980-2003. | 30 |
| FIGUR 12. STATSTILSKOTT TILDELT FISKEFLÅTEN I MEDHALD AV STØTTEAVTALEN MELLOM NORGES FISKARLAG OG STATEN. 1980-2004.. | 31 |
| VEDLEGG 1. KJELDER..... | 32 |
| VEDLEGG 2. DEFINISJONAR/METODISKE FORHOLD..... | 34 |

PREFACE

INTRODUCTION..... 9

PART I. RESOURCES AND CATCH..... 11

| | | |
|------------|--|----|
| FIGUR 1A. | SPAWNING STOCK BIOMASS. ALL MAIN PELAGIC SPECIES. 1985-2004..... | 11 |
| FIGUR 1B. | SPAWNING STOCK BIOMASS OF BARENTS SEA CAPELIN, MACKEREL, NORWEGIAN SPRING SPAWNING HERRING, NORTH SEA HERRING AND BLUE WHITING. 1985-2004..... | 11 |
| FIGUR 2 A. | SPAWNING STOCK BIOMASS OF MAIN GROUND FISH SPECIES. 1985-2004..... | 12 |
| FIGUR 2B. | SPAWNING STOCK BIOMASS OF NORTHEAST ARTIC COD, HADDOCK, SAI THE AND GREENLAND HALIBUTT. 1985-2004..... | 13 |
| FIGUR 2C. | SPAWNING STOCK BIOMASS OF COD, HADDOCK AND SAI THE IN THE NORTH SEA AND SKAGERRAK..... | 13 |
| FIGUR 3A. | CATCH (TONNES) OF ALL PELAGIC SPECIES. 1985-2004..... | 14 |
| FIGUR 3B. | CATCH (TONNES) OF CAPELIN, BLUE WHITING, MACKEREL AND HERRING. 1994-2004..... | 14 |
| FIGUR 4A. | CATCH (TONNES) OF ALL GROUND FISH SPECIES (INCL. CRUSTACEANS). 1985-2004..... | 15 |
| FIGUR 4B. | CATCH (TONNES) OF COD, HADDOCK AND SAI THE NORTH OF 62°N. 1994-2004..... | 16 |
| FIGUR 4C. | CATCH (TONNES) OF COD, HADDOCK AND SAI THE IN THE NORTH SEA AND SKAGERRAK 1994-2004..... | 16 |
| TABLE 1. | CATCH (TONNES) BY SPECIES. 1994-2004..... | 17 |
| FIGUR 5A. | VALUE OF CATCH (IN 2004-VALUES) OF ALL PELAGIC SPECIES. 1985-2004. 1000 NOK..... | 18 |
| FIGUR 5B. | VALUE OF CATCH (IN 2004-VALUES) OF CAPELIN, BLUE WHITING, MACKEREL AND HERRING. 1994-2004. 1000 NOK..... | 18 |
| FIGUR 6A. | VALUE OF CATCH (IN 2004-VALUES) OF ALL GROUND FISH SPECIES (INCL. CRUSTACEANS). 1985-2004. 1000 NOK..... | 19 |
| FIGUR 6B. | VALUE OF CATCH (IN 2004-VALUES) OF COD, HADDOCK AND SAI THE NORTH 62°N. 1994-2004. 1000 NOK..... | 20 |
| FIGUR 6C. | VALUE OF CATCH (IN 2004-VALUES) OF COD, HADDOCK AND SAI THE NORTH 62°N. 1994-2004. 1000 NOK..... | 20 |
| TABLE 2. | VALUE OF CATCH (NOMINAL VALUE) BY SPECIES. 1994-2004. 1000 NOK..... | 21 |
| FIGUR 7A. | FIRST-HAND PRICE (IN 2004-VALUES) OF CAPELIN, BLUE WHITING, MACKEREL AND HERRING. 1994-2004..... | 22 |
| FIGUR 7B. | FIRST-HAND PRICE (IN 2004-VALUES) OF COD, HADDOCK, SAI THE AND CRUSTACEANS. 1994-2004..... | 22 |
| TABLE 3. | AVERAGE FIRST-HAND PRICE (NOMINAL) BY SPECIES. 1994-2004..... | 23 |

PART II. FISHERMEN AND FISHING VESSELS..... 24

| | | |
|------------|---|----|
| FIGUR 8. | REGISTERED MAIN AND SECONDARY OCCUPATION FISHERMEN. 1985-2004..... | 24 |
| TABLE 4A. | REGISTERED MAIN OCCUPATION FISHERMEN BY COUNTY. 1994-2004..... | 25 |
| TABLE 4B. | REGISTERED SECONDARY OCCUPATION FISHERMEN BY COUNTY. 1994-2004..... | 25 |
| FIGUR 9.A. | THE NUMBER OF VESSELS BY MAIN VESSEL GROUPS. 1980-2004..... | 26 |
| FIGUR 9.B. | TOTAL ENGINE POWER (HP) BY MAIN VESSEL GROUPS. 1980-2004..... | 26 |
| TABLE 5A. | REGISTERED FISHING VESSELS BY TYPE, LENGTH AND COUNTY. 1994-2004..... | 27 |
| TABLE 5B. | TOTAL ENGINE POWER (HP) BY COUNTY. 1994-2004..... | 28 |

| | |
|---|-----------|
| PART III. THE PROFITABILITY IN THE FISHING FLEET | 29 |
| FIGUR 10A. ESTIMATED TOTAL OPERATING REVENUES AND COSTS. VESSELS 8 METERS AND ABOVE. 1980-2003. | 29 |
| FIGUR 10B. ESTIMATED TOTAL OPERATING MARGIN (PERCENT). VESSELS 8 METERS AND ABOVE. 1980-2003. | 29 |
| FIGUR 11A. ESTIMATED TOTAL OPERATING REVENUES AND COSTS. WHOLE YEAR OPERATING VESSELS 8 METERS AND ABOVE FISHING FOR PELAGIC SPECIES AND GROUND FISH SPECIES (INCL. CRUSTACEANS). 1980-2003. | 30 |
| FIGUR 11B. ESTIMATED TOTAL OPERATION MARGIN (PERCENT). WHOLE YEAR OPERATING VESSELS 8 METERS AND ABOVE FISHING FOR PELAGIC SPECIES AND GROUND FISH SPECIES (INCL. CRUSTACEANS). 1980-2003. | 30 |
| FIGUR 12. GOVERNMENTAL SUPPORT TO THE FISHING FLEET DUE TO THE AGREEMENT BETWEEN NORWEGIAN FISHERMEN'S ASSOCIATION AND THE MINISTRY OF FISHERIES. 1980-2004. | 31 |
| APPENDIX 1. SOURCES | 33 |
| APPENDIX 2. DEFINITIONS/METHODICAL CONSIDERATIONS..... | 36 |

INNLEIING

I første del av rapporten blir det gitt ei skjematisk innhaldsfortegnelse med det siktemål å gje lesaren ei kortfatta skildring av bakgrunnen for rapporten. Kjelder som er nytta, metodiske forhold og definisjoner som er naudsynte for at det presenterte materialet skal forståast på rett måte, er presentert i vedlegg 1 og 2.

Gjennomgåande har ein valt å presentere tidsseriar i form av grafiske framstillingar. Dette er gjort for å gje lesaren eit intuitivt augneblinksbilete av utviklinga i sentrale storleikar. I tillegg har ein valt å presentere utviklinga i enkelte storleikar i form av tabellar, men då for eit avgrensa tal av år.

Del I "Ressursar og fangst"

I del I vert det gitt ei grafisk framstilling av utviklinga i gytebestand og fangst av sentrale artar i dei norske fiskeria. Føremålet er å gje lesaren eit innblikk i dei biologiske tilhøve som ligg til grunn for fangsten. Ein har valt å dele opp dei grafiske framstillingane i pelagiske artar (makrell, sild, lodde etc.) og botnfiskartar (torsk, hyse, sei etc.).

Resultata av endringane i ressursane er søkt vist ved grafisk å skildre utviklinga i fangstmengde og fangstverdi for enkelte av hovudartane i høvesvis pelagiske- og torsk/rekefiskeria. Detaljerte opplysningar om utviklinga i fangstmengde og fangstverdi er presenterte i tabellar.

Del II "Fiskarar og fiskefartøy"

Medan ein i del I har søkt å gje ei oversikt over endringar i den biologiske formuen og endringar i inntektene målt ved fangstverdi søker ein i del II å gje ei oversikt over utviklinga i innsatsen i fiskeria. I del II har ein såleis presentert grafiske oversikter over utviklinga i innsatsen i fiskeria i form av utviklinga i talet på fiskarar og fiskefartøy.

I innleiinga presenterer ein utviklinga i talet på personar som har fiske som hovudnæring og dei som har fiske som attåtning i perioden 1985-2004. Deretter har ein utarbeidd fylkesvise oversikter over utviklinga for perioden 1994-2004.

Ein har og utarbeid meir detaljerte oversikter over utviklinga i talet på fiskefartøy, storleiken på fiskefartøy og maskinkraft heile landet sett under eitt. Utviklinga i tal, storleik og maskinkraft for "Finmarksmodellen`s" lengdegrupper er òg utarbeidd og presentert. For òg å vise eventuelle endringar i fiskeflåten geografisk har ein i eigne tabellar presentert utviklinga i talet på fartøy og motorkraft på fylkesnivå for perioden 1994-2004.

Del III. "Lønsemda" i fiskeflåten

Dei økonomiske resultatata fangsten og innsatsen i fiskeria har resultert i, er presentert i del III. Grafisk har ein presentert driftsinntekter og driftskostnader for den heilårsdrivne (meir enn 30 veker) fiskeflåten i storleiken 8 meter og over for åra 1980-2003, med tilhøyrande driftsmargin.

For å vise det økonomiske resultatet i dei pelagiske fiskeria og i fisket etter botnfiskartar har ein presentert oversikter over dei samla driftsinntekter og driftskostnader, samt berekna

driftsmargin for heilårsdrivne fiskefartøy i høvesvis "sildefiskeria" og fiske etter torskearta fisk (inkludert reke).

Grafiske presentasjonar for heilårsdrivne fiskefartøy i storleiken 8 meter og over som driv "sildefiskeri" og fiske etter torskearta fisk er utarbeidd og presentert.

Norges Fiskarlag og staten inngår for dei enkelte år ei avtale om støtte til fiskenæringa. Løyvingane til fiskeflåten er kraftig redusert dei siste åra. For å gje eit fullstendig bilete av næringa har ein òg valt å ta med informasjon om dei statstilskott som er løyvde til næringa i perioden 1980-2004.

INTRODUCTION

A short and schematic outline of the content of the report is given in the first part. The intention is to give the reader a first impression of the background for this report. Sources and estimation methods used to calculate the figures as well as necessary definitions to understand the presented material correctly are given in appendices 1 and 2.

As a general rule, time series data is presented as graphical figures. This is done to give the reader a good understanding of the development in important figures in the fisheries. To give the reader a more comprehensive and detailed information some figures are presented in tables.

Part I “Resources and catch”

In part I of the report a graphical presentation of the development in the spawning stock biomass and the resulting catch of the most important species by the Norwegian fishing fleet is given. The intention is to give the reader a clear understanding of the biological conditions that form the basis for the harvesting activity. The presented material is divided into pelagic species (mackerel, herring, capelin etc.) and groundfish species (cod, haddock, saithe etc.).

The result of the changes in biological conditions is shown in figures describing the development in total catch and total (first-hand) value of the catch for some of the most important pelagic and groundfish species. Details are presented in tables.

Part II “Fishermen and fishing vessels”

Changes in the resources and the resulting changes in the total catch and total value of the catch are presented in part I. In part II of the report figures describing the development in the fishing effort are given by a description of the development in the number of fishermen and fishing vessels.

The development in the total number of main and secondary occupation fishermen in the period 1985 – 2004, followed by more detailed information by county in the period 1994 – 2004 are given in the beginning of part II.

Details as regards the development in the total number of fishing vessels and total engine power of the fishing fleet as well as figures for the development in number and engine power for vessels in different length groups are then presented. The development in the geographical distribution of the number of vessels and total engine power in the period 1994 – 2004 is also presented.

Part III “The profitability in the fishing fleet”

The profitability, a result of the catch and the fishing effort, is presented in this part of the report.

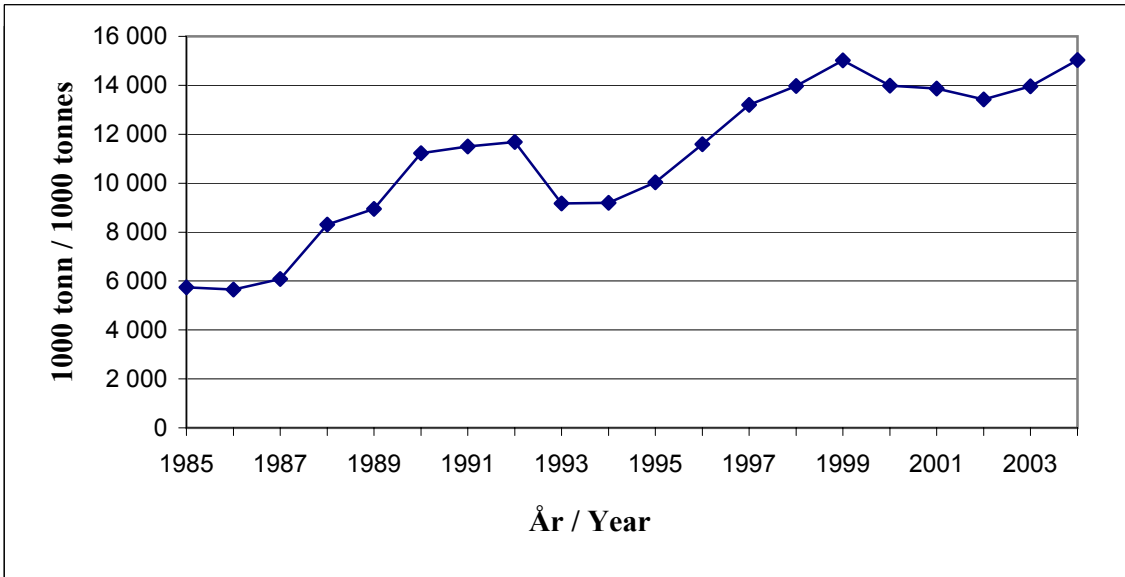
Estimated total revenues, costs and operating margin in the part of the fishing fleet 8 meter and above operating on a whole year basis (more than 30 weeks), are presented for the period

1980 – 2003. Details on the total revenues, costs and operating margin specified on pelagic and groundfish vessels as well as on size of the vessels (8 and above) are then presented.

The Norwegian Fishermen's Association and the Ministry of Fisheries have since the 60's annually negotiated on support to the industry. The amount of money given as support to the fishing fleet has been substantially reduced the last decade. The development in the support, or subsidies, given to the fishing fleet in the period 1980 – 2004 is the last graphical presentation in this report.

DEL I. RESSUR SAR OG FANGST PART I. RESOURCES AND CATCH

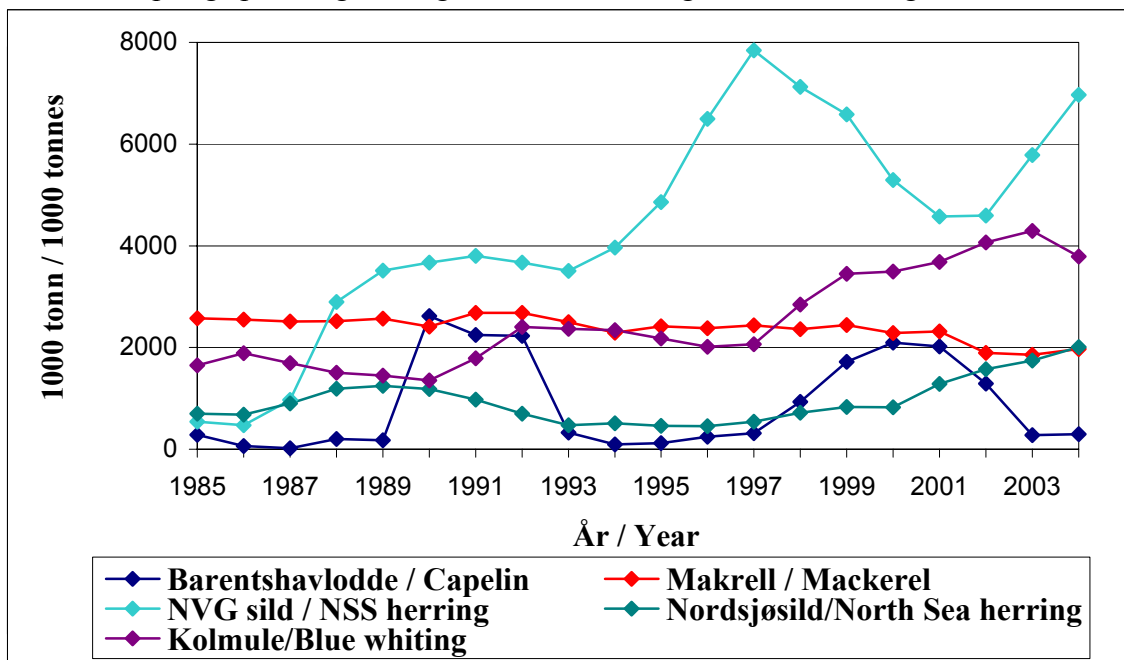
Figur 1A Gytebestand. Alle sentrale pelagiske fiskearter.¹⁾ 1985-2004.
Spawning stock biomass of all main pelagic species.¹⁾ 1985-2004.



¹⁾ For Barentshavlodde brukes "mognande bestand" / The figures used for the Barents Sea capelin concerns maturing part of the stock.

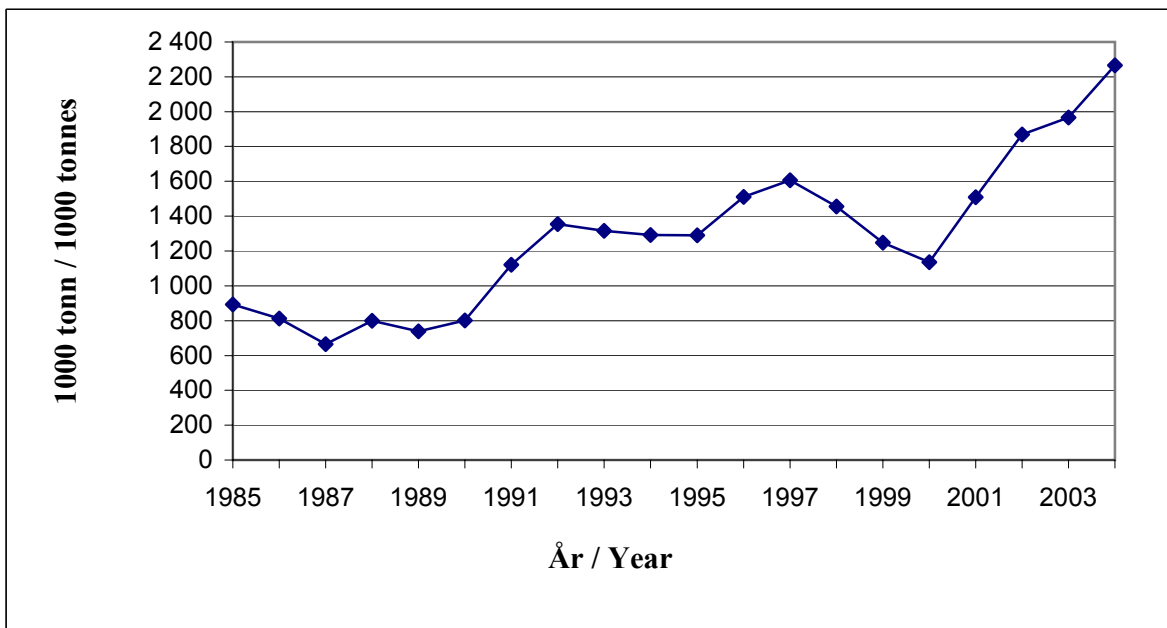
Figur 1B Gytebestand¹⁾ lodde i Barentshavet, makrell, norsk vårgytande sild, Nordsjøsild og kolmule 1985-2004.

Spawning stock biomass¹⁾ of Barents Sea capelin, mackerel, Norwegian spring spawning herring, North Sea herring and blue whiting 1985-2004.



¹⁾ For Barentshavlodde brukes "mognande bestand" / The figures used for the Barents Sea capelin concerns maturing part of the stock.

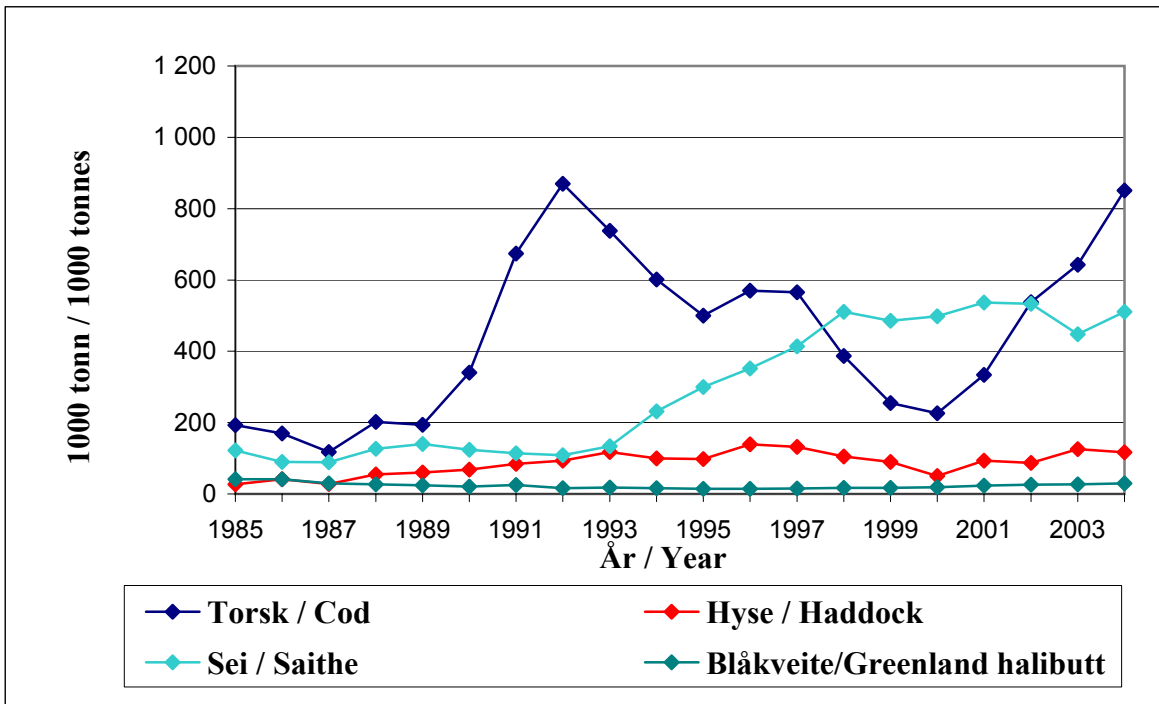
Figur 2A Gytebestand. Alle sentrale botnfiskartar¹⁾. 1985-2004.
Spawning stock biomass of all main groundfish species¹⁾. 1985-2004.



¹⁾ Torsk/cod, hyse/haddock, sei/saithe og/and blåkveite/Greenland halibut

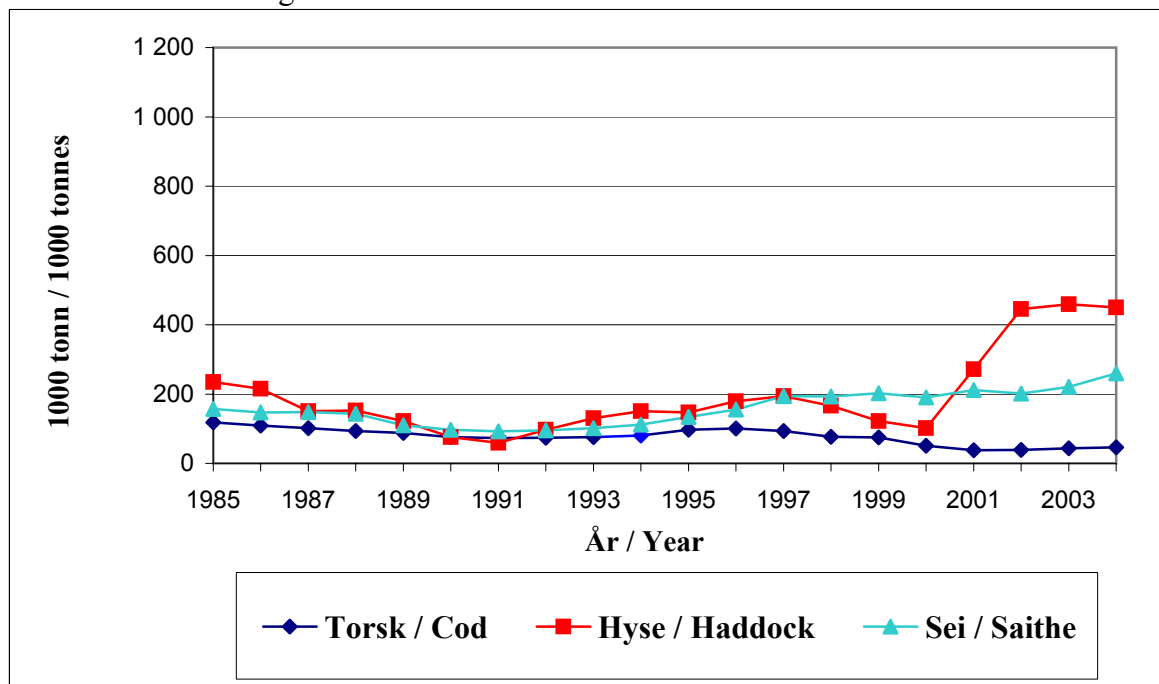
Figur 2B Gytebestand Norsk-arktisk torsk, hyse, blåkveite og sei nord for 62°N. 1985-2004.

Spawning stock biomass of Northeast Arctic cod, haddock, saithe and Greenland halibutt. 1985-2004

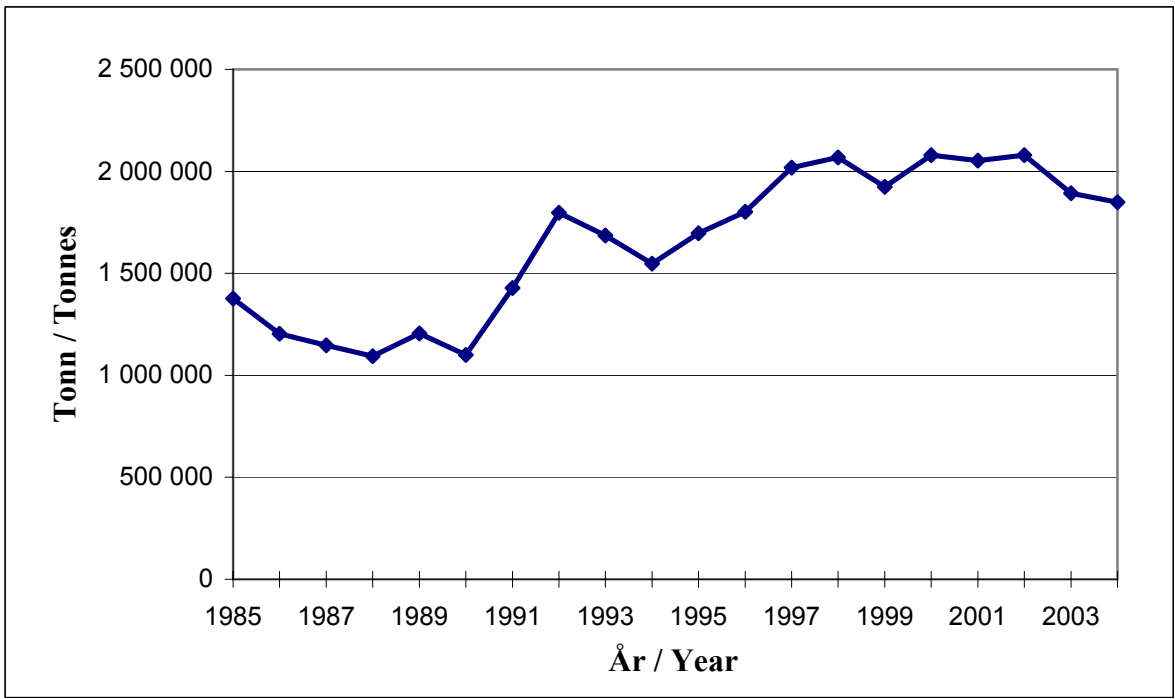


Figur 2C Gytebestand torsk, hyse og sei i Nordsjøen og Skagerrak. 1985-2004.

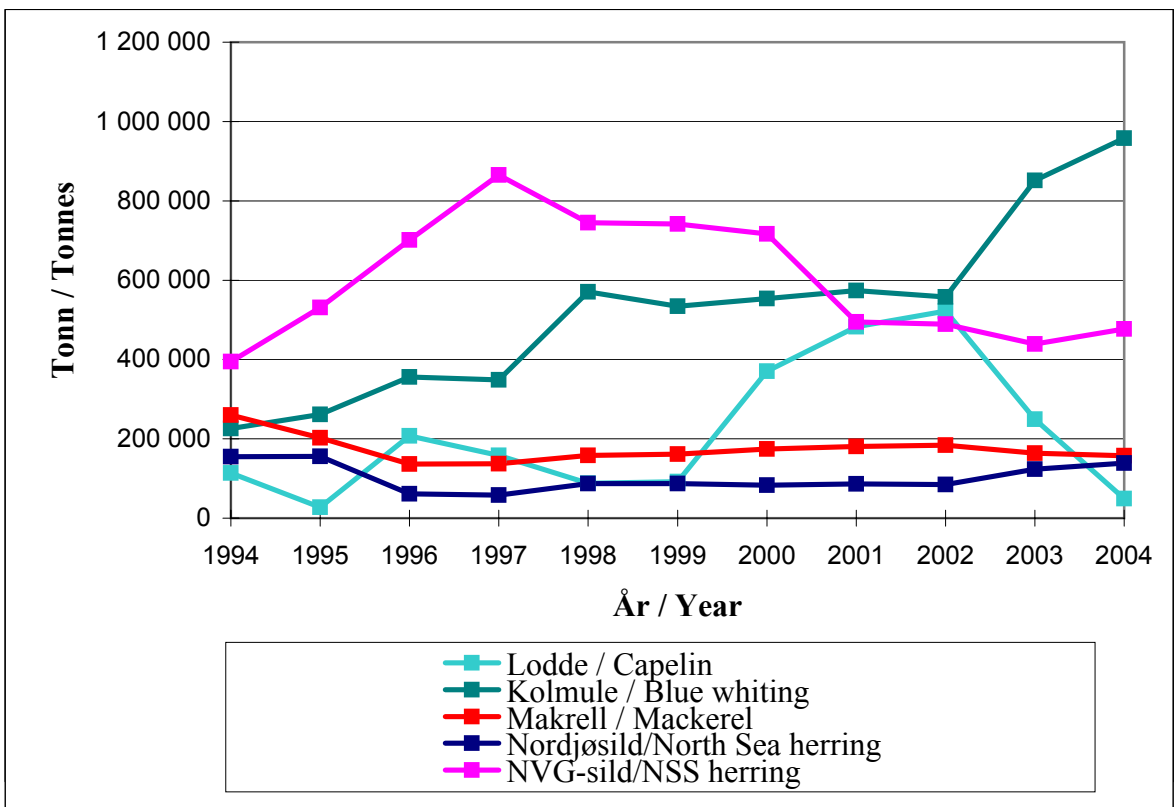
Spawning stock biomass of cod, haddock and saithe in the North Sea and Skagerrak 1985-2004



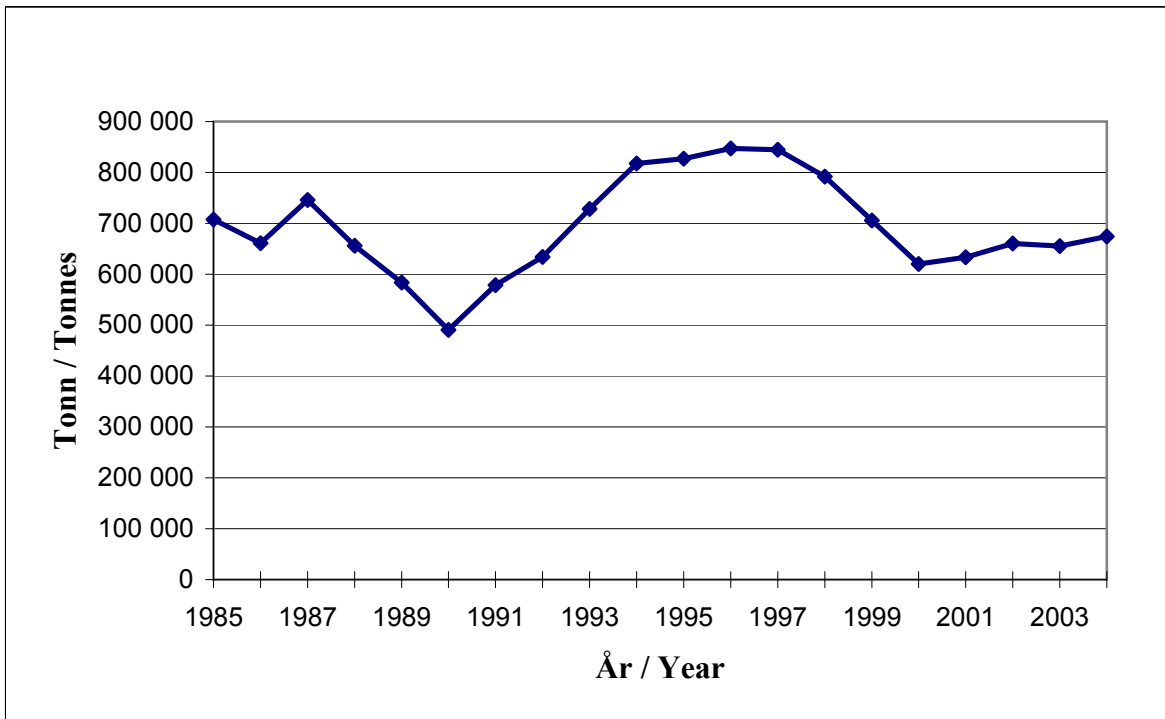
Figur 3A Fangstmengde (tonn) alle artar i dei pelagiske fiskeria. 1985-2004.
 Catch (tonnes) of all pelagic species. 1985-2004.



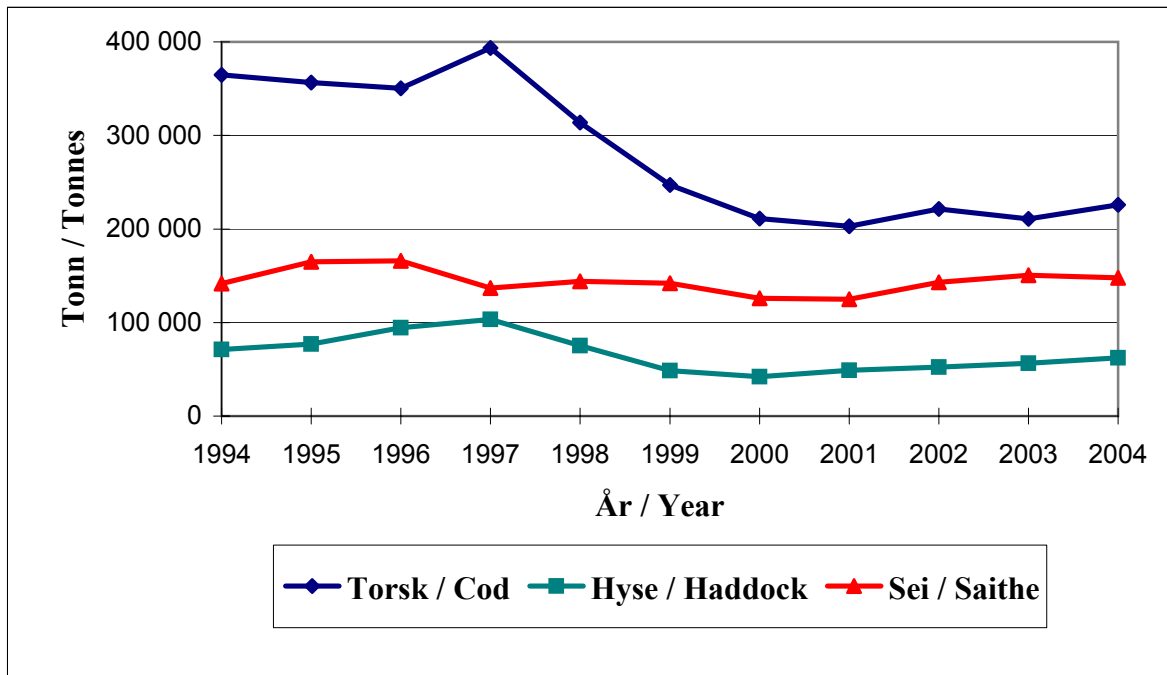
Figur 3B Fangstmengde (tonn) lodde, kolmule, makrell og sild. 1994-2004.
 Catch (tonnes) of capelin, blue whiting, mackerel and herring. 1994-2004.



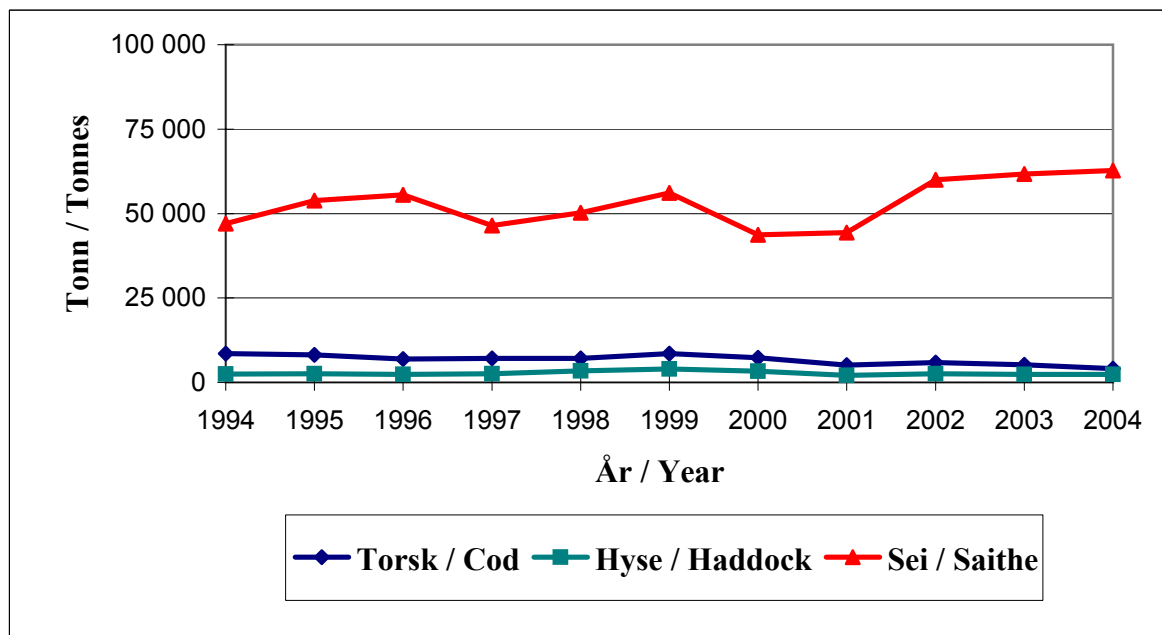
Figur 4A Fangstmengde (tonn) alle botnfiskartar, skaldyr og skjel. 1985-2004.
Catch (tonnes) of all groundfish species (incl. crustaceans). 1985-2004.



Figur 4B Fangstmengde (tonn) torsk, hyse og sei nord for 62°N. 1994-2004.
 Catch (tonnes) of cod, haddock and saithe north of 62°N. 1994-2004.



Figur 4C Fangstmengde (tonn) torsk, hyse og sei i Nordsjøen og Skagerrak. 1994-2004.
 Catch (tonnes) of cod, haddock and saithe in the North Sea and Skagerrak. 1994-2004.



Tabell 1 Fangstmengde (tonn)¹⁾ spesifisert på art. 1994-2004²⁾.

Catch (tonnes)¹⁾ by species. 1994-2004²⁾.

| Fiskeslag / Fish species | 1994 | 1995 | 1996 | 1997 | 1998 | 1999 | 2000 | 2001 | 2002 | 2003 | 2004 |
|--|------------------|------------------|------------------|------------------|------------------|------------------|------------------|------------------|------------------|------------------|------------------|
| Lodde / Capelin | 113 393 | 27 740 | 207 706 | 157 889 | 88 226 | 91 813 | 370 769 | 482 834 | 522 349 | 249 497 | 49 008 |
| Augepål / Norway pout | 91 694 | 118 081 | 103 126 | 47 032 | 27 575 | 51 124 | 52 912 | 27 123 | 25 995 | 12 409 | 7 498 |
| Kolmule / Blue whiting | 226 235 | 261 362 | 356 054 | 348 268 | 570 665 | 534 570 | 553 478 | 573 686 | 557 684 | 851 395 | 957 675 |
| Tobis / Sandeel | 168 155 | 263 490 | 160 702 | 350 672 | 343 625 | 187 589 | 119 015 | 187 459 | 175 985 | 29 641 | 48 668 |
| Hestmakrell / Horse mackerel | 94 648 | 96 132 | 15 556 | 46 491 | 13 366 | 46 657 | 2 084 | 7 988 | 36 686 | 20 514 | 10 748 |
| Makrell / Mackerel | 260 121 | 202 209 | 136 699 | 137 256 | 158 340 | 161 046 | 174 228 | 180 751 | 184 382 | 163 426 | 157 357 |
| Sild / Herring | 549 621 | 686 705 | 762 996 | 923 165 | 831 844 | 829 008 | 800 059 | 581 202 | 573 777 | 564 948 | 616 221 |
| Brisling / Sprat | 44 078 | 40 969 | 59 115 | 7 051 | 35 166 | 22 214 | 6 353 | 12 421 | 2 609 | 3 113 | 1 526 |
| Sum lodde, makrell, sild etc./ Total of pelagic species | 1 547 945 | 1 696 688 | 1 801 954 | 2 017 823 | 2 068 807 | 1 924 021 | 2 078 898 | 2 053 464 | 2 079 467 | 1 894 943 | 1 848 701 |
| Torsk / Cod | 373 578 | 365 333 | 358 329 | 401 277 | 321 428 | 256 555 | 219 197 | 208 977 | 228 096 | 217 349 | 231 076 |
| Hyse / Haddock | 73 791 | 79 834 | 96 803 | 106 155 | 79 008 | 53 243 | 45 934 | 51 651 | 55 222 | 59 329 | 64 621 |
| Sei / Saithe | 188 869 | 218 853 | 221 649 | 183 451 | 194 452 | 198 387 | 169 728 | 169 558 | 203 052 | 212 228 | 210 623 |
| Brosme / Tusk | 20 375 | 18 682 | 19 483 | 13 797 | 21 032 | 23 274 | 21 915 | 18 817 | 18 167 | 13 459 | 11 930 |
| Lange, blålange / Ling, Blue ling | 18 880 | 18 906 | 19 461 | 15 791 | 23 138 | 19 761 | 17 733 | 14 660 | 16 242 | 14 541 | 14 592 |
| Blåkveite / Greenland halibut | 13 452 | 14 074 | 17 056 | 12 343 | 11 948 | 19 704 | 13 019 | 15 113 | 12 178 | 12 613 | 16 926 |
| Uer / Redfish | 28 942 | 23 282 | 29 680 | 22 708 | 28 571 | 30 856 | 25 632 | 28 680 | 16 327 | 16 792 | 16 753 |
| Straum- og vassild / Lesser and greater argentine | 6 116 | 6 419 | 6 817 | 5 167 | 8 654 | 7 823 | 6 107 | 14 876 | 7 406 | 8 351 | 11 573 |
| Andre og uspes. fiskesortar / Other species n.e.i. ³⁾ | 45 336 | 32 947 | 32 140 | 39 562 | 42 910 | 28 901 | 29 983 | 40 405 | 28 799 | 27 672 | 28 064 |
| Sum torskfisk etc. / Total of groundfish species | 769 339 | 778 330 | 801 418 | 800 252 | 731 141 | 638 504 | 549 248 | 562 737 | 585 489 | 582 334 | 606 158 |
| Krabbe / Crabs | 1 813 | 1 839 | 1 959 | 2 275 | 3 108 | 2 836 | 2 890 | 3 478 | 4 345 | 4 944 | 5 257 |
| Kongekrabbe / Kingcrab | - | - | - | - | - | 202 | 211 | 434 | 414 | 823 | 1 285 |
| Hummer / Lobster | 30 | 34 | 30 | 35 | 45 | 59 | 52 | 40 | 42 | 52 | 53 |
| Sjøkrep / Norway lobster | 234 | 166 | 188 | 187 | 293 | 383 | 346 | 281 | 280 | 240 | 223 |
| Reke / Deep water prawn | 38 168 | 39 250 | 41 674 | 41 961 | 57 142 | 63 538 | 66 501 | 65 225 | 69 148 | 66 014 | 58 799 |
| Skjel / Molluscs | 8 074 | 7 391 | 40 | 87 | 156 | 445 | 639 | 737 | 658 | 607 | 774 |
| Sum skaldyr og skjel / Total of crustaceans | 48 319 | 48 680 | 43 891 | 44 544 | 60 744 | 67 463 | 70 639 | 70 195 | 74 887 | 72 680 | 66 391 |
| Total | 2 365 603 | 2 523 698 | 2 647 263 | 2 862 619 | 2 860 692 | 2 629 988 | 2 698 785 | 2 686 396 | 2 739 843 | 2 549 957 | 2 521 250 |
| Tang og tare / Seaweed | 185 065 | 185 033 | 173 160 | 191 681 | 179 762 | 178 542 | 192 426 | 175 200 | 182 600 | 153 209 | 148 322 |
| Total inkl. tang og tare / Total incl. seaweed | 2 550 668 | 2 708 731 | 2 820 423 | 3 054 300 | 3 040 454 | 2 808 530 | 2 891 211 | 2 861 596 | 2 922 443 | 2 703 166 | 2 669 572 |

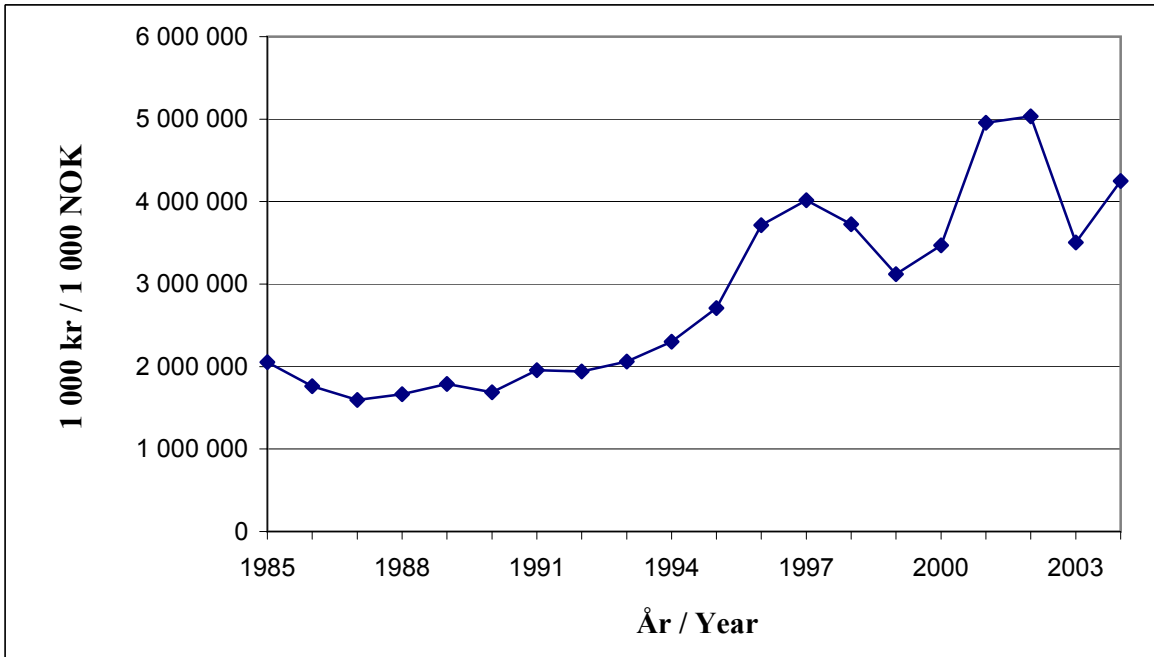
¹⁾ Våt vekt / Live weight

²⁾ Tala fra 2003 og 2004 er foreløpige / The figures from 2003 and 2004 are preliminary.

³⁾ I "Andre og uspes. fiskesortar" inngår alle fiskearter som ikkje er nemnd andre stader / species not accounted for elsewhere

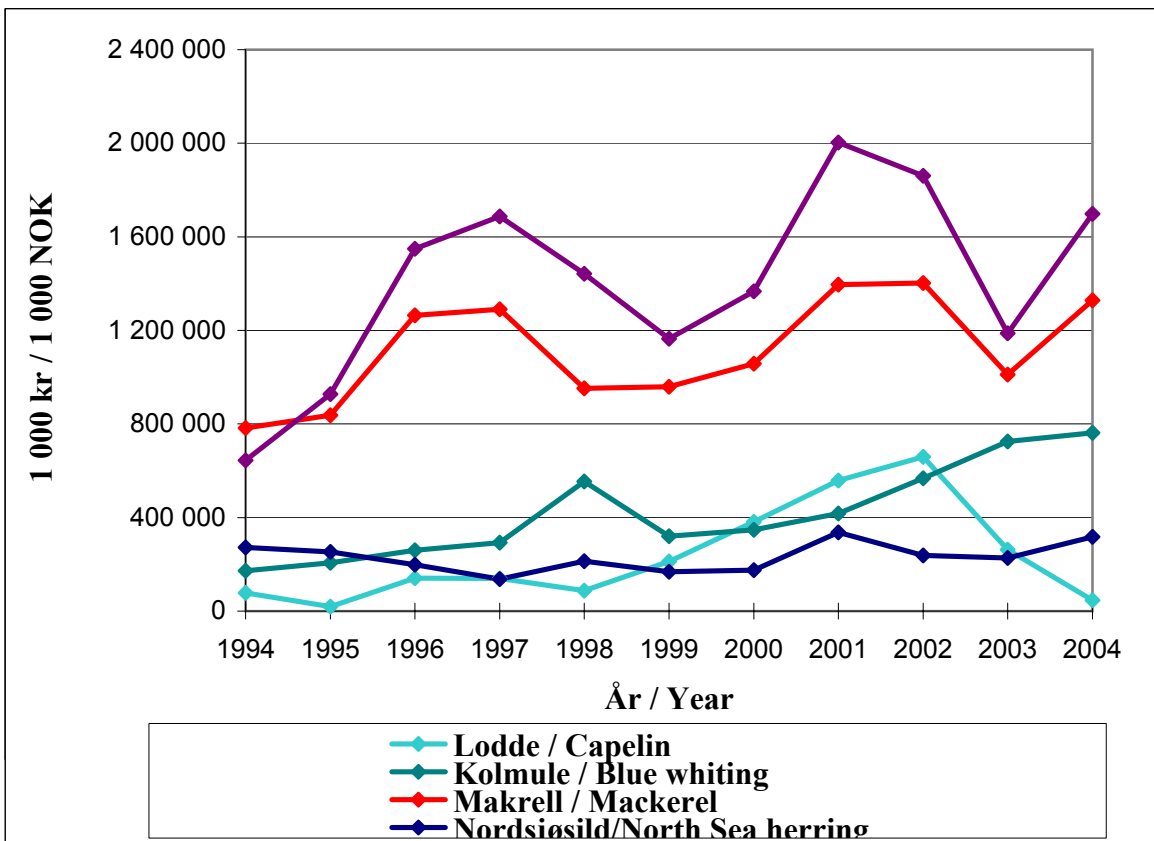
Fangstmengde Bunnfisk, skaldyr og skjel 817 658 827 010 845 309 844 796 791 885 705 967 619 887 632 932 660 376 655 014 672 549

Figur 5A Fangstverdi (i 2004-verdiar) for alle pelagiske artar. 1985-2004. 1000 kr.
 Value of catch (in 2004-values) of all pelagic species. 1985-2004. 1000 NOK.

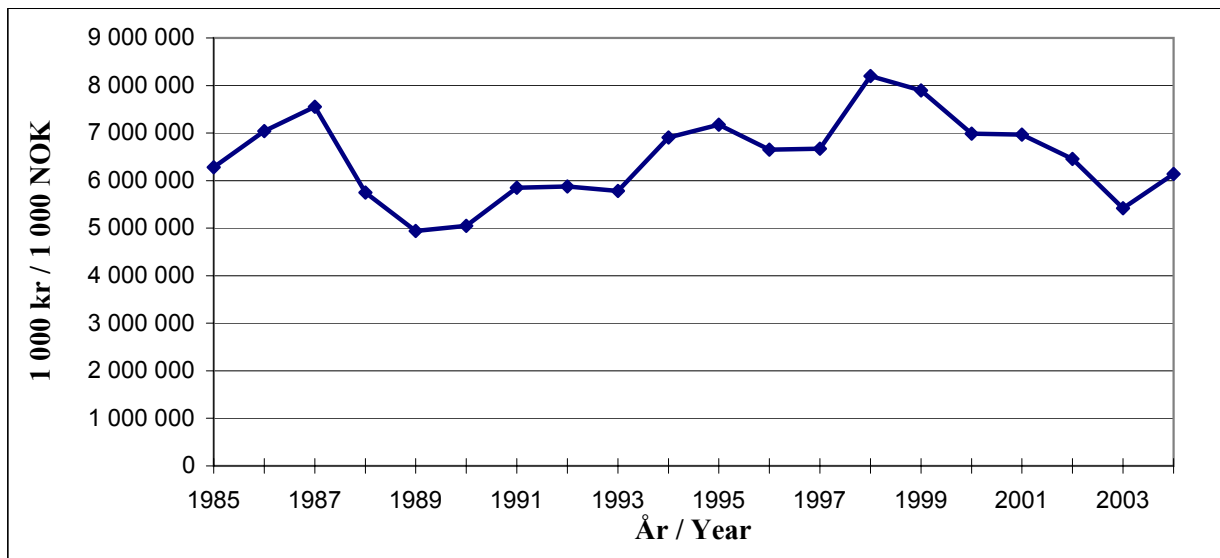


Figur 5B Fangstverdi (i 2004-verdiar) for lodde, kolmule, makrell og sild.

Value of catch (in 2004-values) of capelin, blue whiting, mackerel and herring. 1994-2004. 1000 NOK.

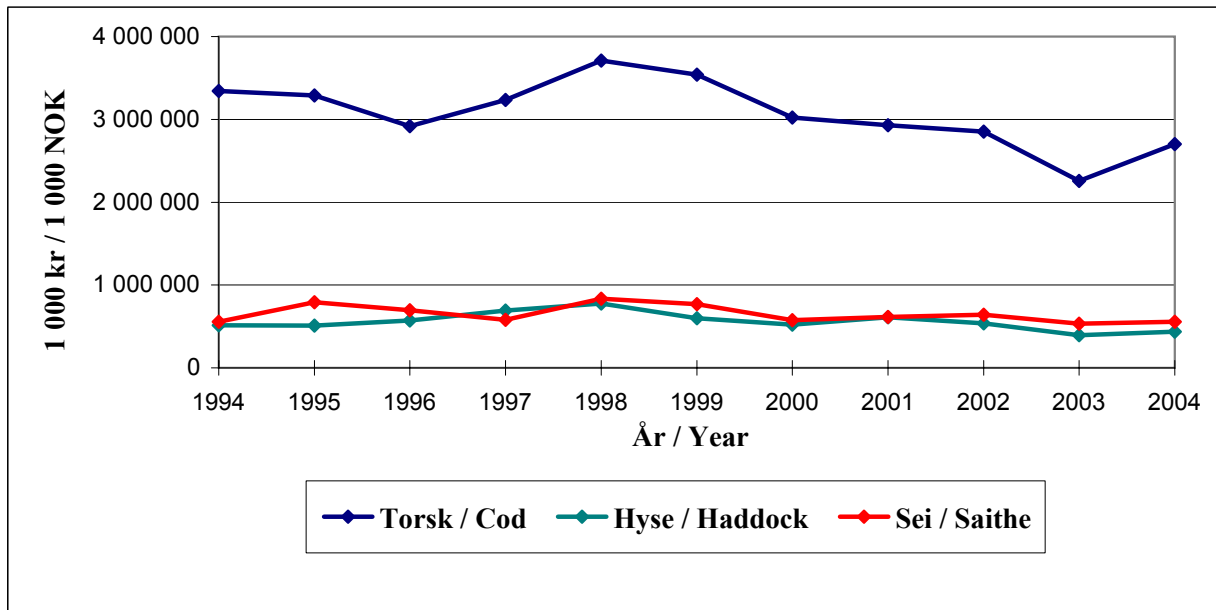


Figur 6A Fangstverdi (i 2004-verdiar) for alle botnfiskartar, skaldyr og skjel. 1985-2004. 1000 kr.
Value of catch (in 2004-values) of all groundfish species (incl. crustaceans). 1985-2004. 1000 NOK.



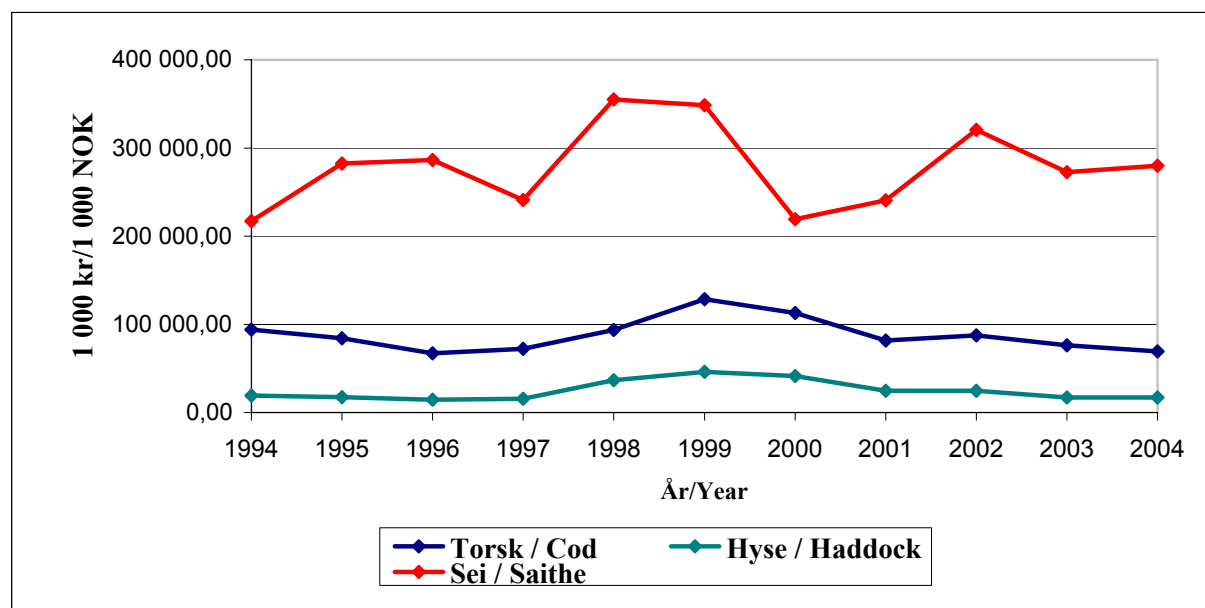
Figur 6B Fangstverdi (i 2004-verdiar) for torsk, hyse og sei nord for 62°N. 1994-2004. 1000 kr.

Value of catch (in 2004-values) of cod, haddock and saithe north 62°N. 1994-2004. 1000 NOK.



Figur 6C Fangstverdi (i 2004-verdiar) for torsk, hyse og sei i Nordsjøen og Skagerrak. 1994-2004. 1000 kr.

Value of catch (in 2004-values) of cod, haddock and saith in the North Sea and Skagerrak. 1994-2004. 1000 NOK.



Tabell 2 Fangstverdi (nominell) spesifisert på art. 1994-2004¹⁾. 1000 kr.
 Value of catch (nominal value) by species. 1994-2004¹⁾. 1000 NOK.

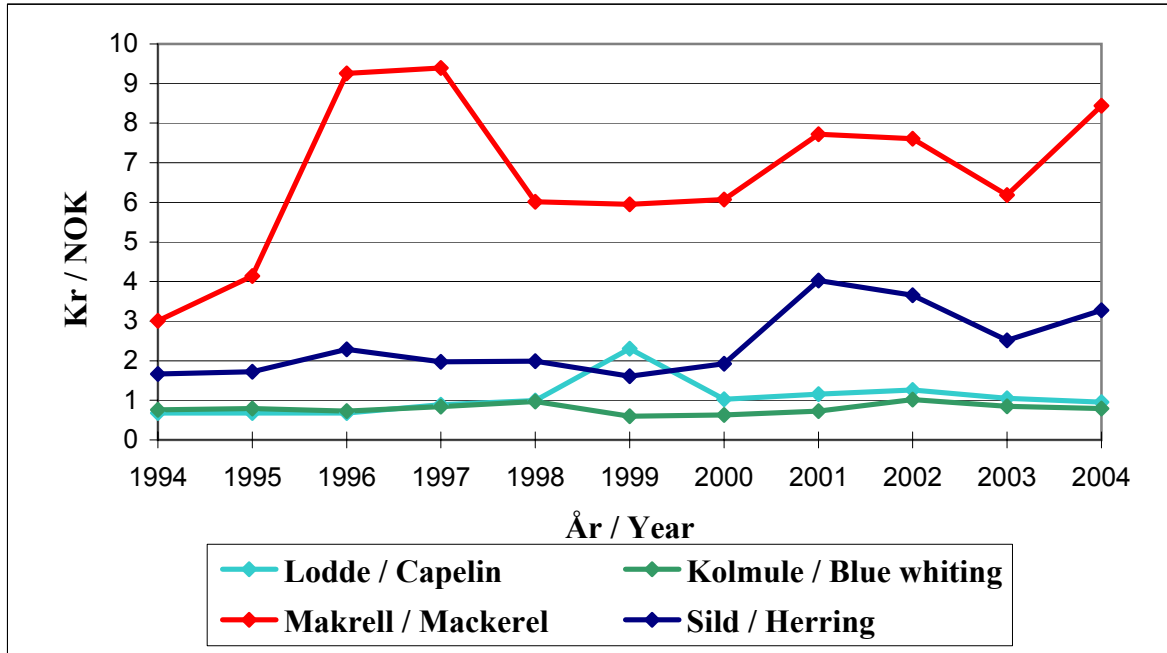
| Fiskeslag / Fish species | 1994 | 1995 | 1996 | 1997 | 1998 | 1999 | 2000 | 2001 | 2002 | 2003 | 2004 |
|--|------------------|------------------|------------------|------------------|-------------------|------------------|------------------|-------------------|-------------------|------------------|-------------------|
| Lodde / Capelin | 62 750 | 15 700 | 118 358 | 120 837 | 77 377 | 190 881 | 354 865 | 535 185 | 640 868 | 261 571 | 46 558 |
| Augepål / Norway pout | 53 436 | 69 451 | 58 195 | 36 735 | 24 580 | 27 922 | 31 311 | 18 663 | 23 023 | 9 604 | 5 999 |
| Kolmule / Blue whiting | 139 434 | 172 184 | 218 793 | 253 106 | 489 429 | 288 870 | 323 803 | 400 890 | 551 500 | 721 582 | 762 362 |
| Tobis / Sandeel | 105 423 | 172 586 | 98 846 | 273 245 | 307 711 | 103 339 | 72 972 | 146 960 | 162 618 | 23 667 | 43 967 |
| Hestmakrell / Horse mackerel | 77 047 | 97 598 | 38 577 | 76 115 | 27 551 | 106 723 | 4 859 | 45 410 | 97 589 | 40 848 | 40 258 |
| Makrell / Mackerel | 634 600 | 696 495 | 1 063 941 | 1 113 406 | 840 788 | 865 529 | 984 936 | 1 338 735 | 1 363 423 | 1 007 183 | 1 327 161 |
| Sild / Herring | 743 969 | 982 034 | 1 469 516 | 1 574 311 | 1 462 364 | 1 202 500 | 1 436 051 | 2 245 788 | 2 039 219 | 1 413 326 | 2 015 457 |
| Brisling / Sprat | 50 478 | 45 001 | 58 192 | 21 053 | 57 245 | 32 300 | 20 359 | 23 358 | 11 938 | 14 777 | 6 749 |
| Sum lodde, makrell, sild etc./ Total of pelagic species | 1 867 137 | 2 251 049 | 3 124 418 | 3 468 808 | 3 287 045 | 2 818 064 | 3 229 156 | 4 754 989 | 4 890 178 | 3 492 558 | 4 248 511 |
| Torsk / Cod | 2 789 716 | 2 808 960 | 2 515 689 | 2 861 758 | 3 366 922 | 3 324 833 | 2 931 988 | 2 905 442 | 2 867 592 | 2 338 587 | 2 778 750 |
| Hyse / Haddock | 431 980 | 440 756 | 493 367 | 611 479 | 720 641 | 591 078 | 533 720 | 616 562 | 552 651 | 412 880 | 451 002 |
| Sei / Saithe | 629 770 | 893 786 | 827 391 | 708 919 | 1 051 721 | 1 012 460 | 739 433 | 822 422 | 936 075 | 801 996 | 833 753 |
| Brosme / Tusk | 125 776 | 129 119 | 130 496 | 85 794 | 186 211 | 191 344 | 178 309 | 178 405 | 154 475 | 97 910 | 82 868 |
| Lange, blålange / Ling, Blue ling | 202 220 | 201 389 | 183 195 | 143 530 | 272 843 | 228 231 | 224 466 | 235 007 | 210 522 | 155 160 | 175 901 |
| Blåkveite / Greenland halibut | 181 677 | 220 670 | 275 137 | 192 519 | 187 802 | 284 852 | 239 862 | 271 800 | 185 064 | 211 029 | 323 947 |
| Uer / Redfish | 124 605 | 110 817 | 151 948 | 124 430 | 196 632 | 201 066 | 175 831 | 202 002 | 109 735 | 101 306 | 114 937 |
| Straum- og vassild / Lesser and greater argentinines | 16 135 | 19 176 | 21 652 | 16 191 | 33 431 | 24 040 | 18 448 | 62 272 | 24 236 | 25 603 | 31 801 |
| Andre og uspes. fiskesortar / Other species n.e.i. ²⁾ | 394 728 | 299 556 | 314 598 | 356 216 | 351 036 | 296 998 | 346 309 | 415 235 | 294 268 | 308 701 | 332 882 |
| Sum torskfisk etc. / Total of groundfish species | 4 896 607 | 5 124 229 | 4 913 473 | 5 100 836 | 6 367 239 | 6 154 902 | 5 388 366 | 5 709 147 | 5 334 618 | 4 453 172 | 5 125 841 |
| Krabbe / Crabs | 11 156 | 11 812 | 13 820 | 16 357 | 23 249 | 20 046 | 20 901 | 27 274 | 34 151 | 39 537 | 41 195 |
| Kongekrabbe / Kingcrab ³⁾ | - | - | - | - | - | 9 704 | 22 803 | 33 919 | 31 227 | 58 290 | 80 002 |
| Hummer / Lobster | 3 826 | 4 480 | 3 887 | 4 639 | 6 414 | 9 490 | 9 287 | 7 930 | 8 090 | 9 285 | 9 056 |
| Sjøkreps / Norway lobster | 9 711 | 7 133 | 8 204 | 9 155 | 15 595 | 23 971 | 22 411 | 19 450 | 19 396 | 16 096 | 14 835 |
| Reke / Deep water prawn | 630 901 | 783 456 | 653 627 | 628 643 | 819 492 | 902 867 | 1 031 352 | 873 420 | 834 533 | 810 703 | 809 366 |
| Skjel / Molluscs | 50 782 | 36 003 | 626 | 1 482 | 3 043 | 8 484 | 11 607 | 13 839 | 12 889 | 11 302 | 14 398 |
| Sum skaldyr og skjel / Total of crustaceans | 706 376 | 842 884 | 680 164 | 660 275 | 867 793 | 974 562 | 1 118 361 | 975 832 | 940 286 | 945 213 | 968 852 |
| Total | 7 470 120 | 8 218 162 | 8 718 055 | 9 229 919 | 10 522 077 | 9 947 528 | 9 735 883 | 11 439 968 | 11 165 082 | 8 890 943 | 10 343 204 |
| Tang og tare / Seaweed | 34 782 | 29 219 | 27 464 | 30 733 | 28 888 | 28 423 | 35 788 | 32 500 | 33 400 | 28 013 | 27 885 |
| Total inkl. tang og tare / Total incl. seaweed | 7 504 902 | 8 247 381 | 8 745 519 | 9 260 652 | 10 550 965 | 9 975 951 | 9 771 671 | 11 472 468 | 11 198 482 | 8 918 956 | 10 371 089 |

¹⁾Tala fra 2003 og 2004 er foreløpige / The figures from 2003 and 2004 are preliminary.

²⁾I "Andre og uspes. fiskesortar" inngår alle fiskearter som ikkje er nemnd andre stader / Species not accounted for elsewhere.

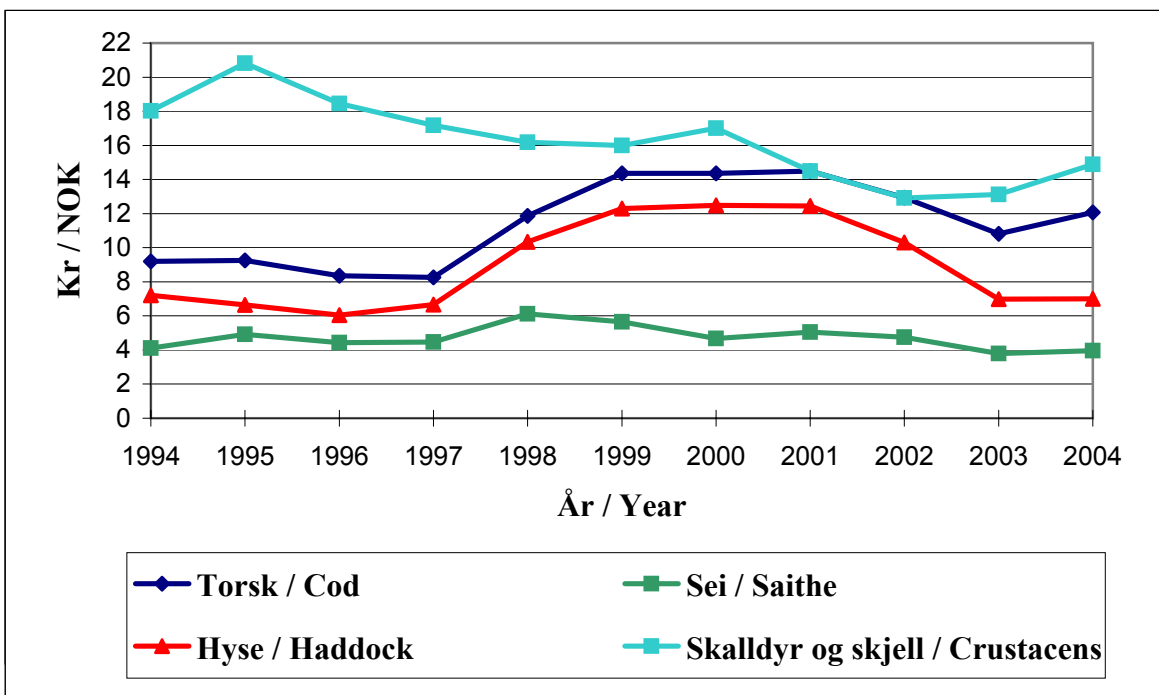
³⁾Kongekrabbe inngår i årene 1993 - 1998 i posten Krabbe / Included in "Crabs" in the period 1993-1998.

Figur 7A Prisutvikling (i 2004-prisar) for lodde, kolmule, makrell og sild.



Figur 7B Prisutvikling (i 2004-prisar) for torsk, hyse, sei, skaldyr og skjel. 1994-2004.

First-hand price (in 2004-values) of cod, haddock, saithe and crustaceans. 1994-2004.



Tabell 3 Utvikling i gjennomsnittspris (nominell) spesifisert på art. 1994-2004¹⁾.

Average first-hand price (nominal) by species 1994 - 2004¹⁾.

| Fiskeslag / Fish species | 1994 | 1995 | 1996 | 1997 | 1998 | 1999 | 2000 | 2001 | 2002 | 2003 | 2004 |
|--|--------------|--------------|--------------|--------------|--------------|--------------|--------------|--------------|--------------|--------------|--------------|
| Lodde / Capelin | 0,55 | 0,57 | 0,57 | 0,77 | 0,88 | 2,08 | 0,96 | 1,11 | 1,23 | 1,05 | 0,95 |
| Augepål / Norway pout | 0,58 | 0,59 | 0,56 | 0,78 | 0,89 | 0,55 | 0,59 | 0,69 | 0,89 | 0,77 | 0,80 |
| Kolmule / Blue whiting | 0,62 | 0,66 | 0,61 | 0,73 | 0,86 | 0,54 | 0,59 | 0,70 | 0,99 | 0,85 | 0,80 |
| Tobis / Sandeel | 0,63 | 0,66 | 0,62 | 0,78 | 0,90 | 0,55 | 0,61 | 0,78 | 0,92 | 0,80 | 0,90 |
| Hestmakrell / Horse mackerel | 0,81 | 1,02 | 2,48 | 1,64 | 2,06 | 2,29 | 2,33 | 5,68 | 2,66 | 1,99 | 3,75 |
| Makrell / Mackerel | 2,44 | 3,44 | 7,78 | 8,11 | 5,31 | 5,37 | 5,65 | 7,41 | 7,39 | 6,16 | 8,43 |
| Sild / Herring | 1,35 | 1,43 | 1,93 | 1,71 | 1,76 | 1,45 | 1,79 | 3,86 | 3,55 | 2,50 | 3,27 |
| Brisling / Sprat | 1,15 | 1,10 | 0,98 | 2,99 | 1,63 | 1,45 | 3,20 | 1,88 | 4,58 | 4,75 | 4,42 |
| Sum lodde, makrell, sild etc./ Total of pelagic species | 1,21 | 1,33 | 1,73 | 1,72 | 1,59 | 1,46 | 1,55 | 2,32 | 2,35 | 1,84 | 2,30 |
| Torsk / Cod | 7,47 | 7,69 | 7,02 | 7,13 | 10,47 | 12,96 | 13,38 | 13,90 | 12,57 | 10,76 | 12,03 |
| Hyse / Haddock | 5,85 | 5,52 | 5,10 | 5,76 | 9,12 | 11,10 | 11,62 | 11,94 | 10,01 | 6,96 | 6,98 |
| Sei / Saithe | 3,33 | 4,08 | 3,73 | 3,86 | 5,41 | 5,10 | 4,36 | 4,85 | 4,61 | 3,78 | 3,96 |
| Brosme / Tusk | 6,17 | 6,91 | 6,70 | 6,22 | 8,85 | 8,22 | 8,14 | 9,48 | 8,50 | 7,27 | 6,95 |
| Lange, blålange / Ling, Blue ling | 10,71 | 10,65 | 9,41 | 9,09 | 11,79 | 11,55 | 12,66 | 16,03 | 12,96 | 10,67 | 12,05 |
| Blåkveite / Greenland halibut | 13,51 | 15,68 | 16,13 | 15,60 | 15,72 | 14,46 | 18,42 | 17,98 | 15,20 | 16,73 | 19,14 |
| Uer / Redfish | 4,31 | 4,76 | 5,12 | 5,48 | 6,88 | 6,52 | 6,86 | 7,04 | 6,72 | 6,03 | 6,86 |
| Straum- og vassild / Lesser and greater argentine | 2,64 | 2,99 | 3,18 | 3,13 | 3,86 | 3,07 | 3,02 | 4,19 | 3,27 | 3,07 | 2,75 |
| Andre og uspes. fiskesortar / Other species n.e.i. ²⁾ | 8,71 | 9,09 | 9,79 | 9,00 | 8,18 | 10,28 | 11,55 | 10,28 | 10,22 | 11,16 | 11,86 |
| Sum torskfisk etc. / Total of groundfish species | 6,36 | 6,58 | 6,13 | 6,37 | 8,71 | 9,64 | 9,81 | 10,15 | 9,11 | 7,65 | 8,46 |
| Krabbe / Crabs | 6,15 | 6,42 | 7,05 | 7,19 | 7,48 | 7,07 | 7,23 | 7,84 | 7,86 | 8,00 | 7,84 |
| Kongekrabbe / Kingcrab ³⁾ | - | - | - | - | - | 48,04 | 108,07 | 78,15 | 75,43 | 70,83 | 62,26 |
| Hummer / Lobster | 127,53 | 131,76 | 129,57 | 133,72 | 142,53 | 160,85 | 178,60 | 198,25 | 192,62 | 178,56 | 170,87 |
| Sjøkreps / Norway lobster | 41,50 | 42,97 | 43,64 | 49,01 | 53,23 | 62,59 | 64,77 | 69,22 | 69,27 | 67,07 | 66,52 |
| Reke / Deep water prawn | 16,53 | 19,96 | 15,68 | 14,98 | 14,34 | 14,21 | 15,51 | 13,39 | 12,07 | 12,28 | 13,76 |
| Skjel / Molluscs | 6,29 | 4,87 | 15,65 | 17,05 | 19,51 | 19,07 | 18,16 | 18,78 | 19,59 | 18,62 | 18,60 |
| Sum skaldyr og skjel / Total of crustaceans | 14,62 | 17,31 | 15,50 | 14,82 | 14,29 | 14,45 | 15,83 | 13,90 | 12,56 | 13,01 | 14,59 |
| Total | 3,16 | 3,26 | 3,29 | 3,22 | 3,68 | 3,78 | 3,61 | 4,26 | 4,08 | 3,49 | 4,10 |
| Tang og tare / Seaweed | 0,19 | 0,16 | 0,16 | 0,16 | 0,16 | 0,16 | 0,19 | 0,19 | 0,18 | 0,18 | 0,19 |
| Total inkl. tang og tare / Total incl. seaweed | 2,94 | 3,04 | 3,10 | 3,03 | 3,47 | 3,55 | 3,38 | 4,01 | 3,83 | 3,30 | 3,88 |

¹⁾Tala for 2003 og 2004 er foreløpige / The figures for 2003 and 2004 are preliminary.

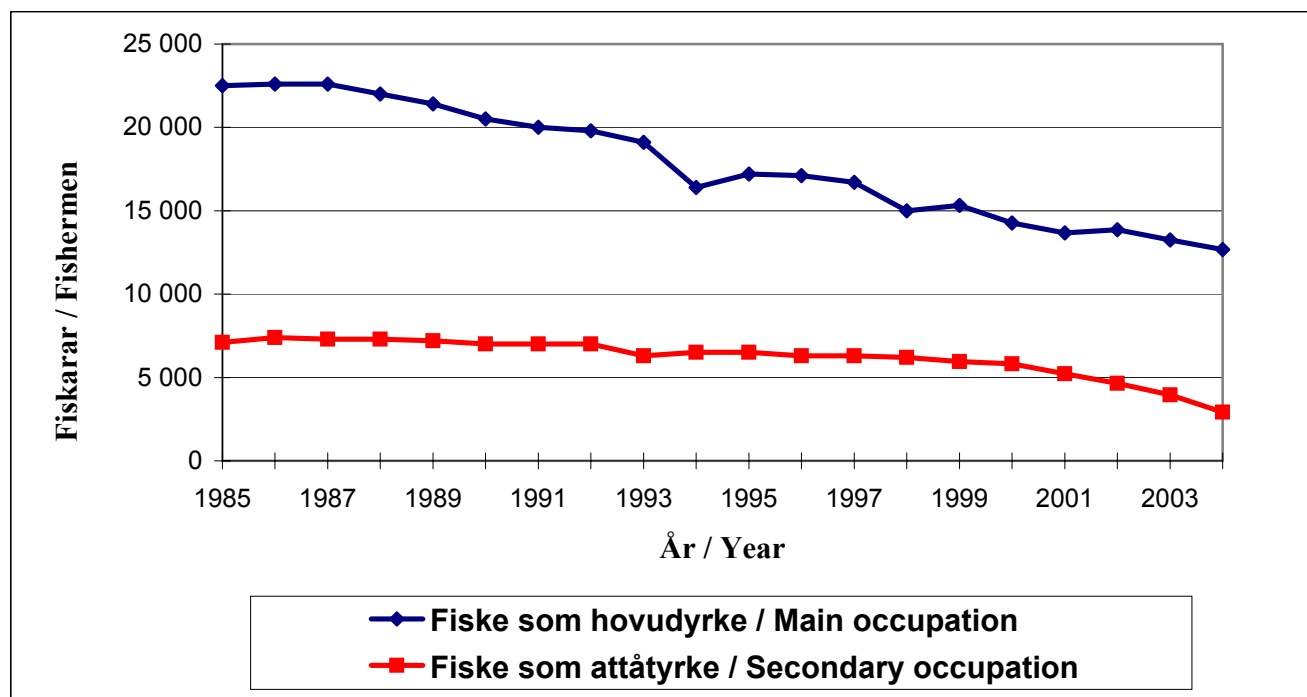
²⁾I "Andre og uspes. fiskesortar" inngår alle fiskearter som ikkje er nemnd andre stader / Species not accounted for elsewhere.

³⁾Kongekrabbe inngår i årene 1992 - 1998 i posten Krabbe / Included in "Crabs" in the period 1992-1998.

DEL II. FISKARAR OG FISKEFARTØY
PART II. FISHERMEN AND FISHING VESSELS

Figur 8 Registrerte fiskarar fordelt på fiske som hovudyrke og fiske som attåtyrke. 1985-2004.

Registered main and secondary occupation fishermen. 1985-2004.



Tabell 4A. Fiskarar som har fiske som hovudyrke. Fordelt på fylke. 1994-2004.
Registered main occupation fishermen by county. 1994-2004.

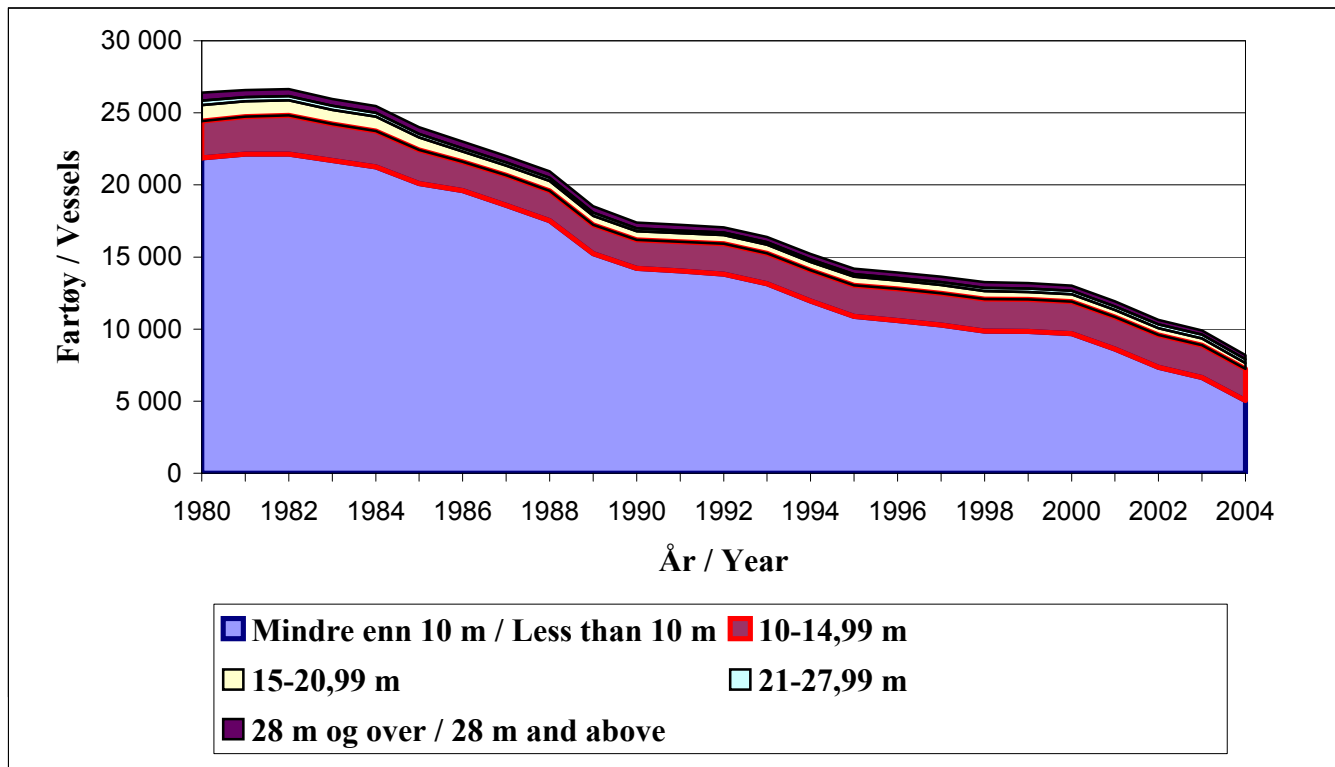
| Fylke / County | 1994 | 1995 | 1996 | 1997 | 1998 | 1999 | 2000 | 2001 | 2002 | 2003 | 2004 |
|---------------------------|---------------|---------------|---------------|---------------|---------------|---------------|---------------|---------------|---------------|---------------|---------------|
| Finnmark | 1 564 | 1 649 | 1 647 | 1 568 | 1 403 | 1 477 | 1 361 | 1 287 | 1 286 | 1 205 | 1 149 |
| Troms | 2 533 | 2 601 | 2 612 | 2 529 | 2 305 | 2 320 | 2 141 | 2 000 | 2 006 | 1 840 | 1 758 |
| Nordland | 3 877 | 4 070 | 4 012 | 4 023 | 3 617 | 3 586 | 3 368 | 3 305 | 3 381 | 3 292 | 3 196 |
| Nord-Trøndelag | 438 | 409 | 387 | 341 | 296 | 312 | 295 | 287 | 309 | 306 | 270 |
| Sør-Trøndelag | 605 | 612 | 551 | 517 | 459 | 476 | 399 | 386 | 413 | 406 | 406 |
| Møre og Romsdal | 3 970 | 4 237 | 4 231 | 4 046 | 3 581 | 3 629 | 3 412 | 3 187 | 3 305 | 3 015 | 2 810 |
| Sogn og Fjordane | 990 | 1 051 | 1 080 | 1 056 | 990 | 1 018 | 924 | 894 | 851 | 827 | 793 |
| Hordaland | 1 006 | 1 071 | 1 090 | 1 095 | 1 055 | 1 090 | 1 028 | 994 | 987 | 985 | 965 |
| Rogaland | 573 | 579 | 604 | 602 | 585 | 576 | 561 | 548 | 536 | 552 | 543 |
| Vest-Agder | 360 | 336 | 326 | 326 | 307 | 305 | 267 | 269 | 272 | 280 | 259 |
| Aust-Agder | 101 | 114 | 122 | 126 | 115 | 120 | 112 | 109 | 105 | 110 | 118 |
| Telemark | 70 | 75 | 78 | 80 | 80 | 84 | 64 | 63 | 55 | 60 | 60 |
| Vestfold | 106 | 108 | 108 | 95 | 96 | 86 | 85 | 84 | 79 | 81 | 78 |
| Buskerud | 14 | 17 | 15 | 14 | 18 | 21 | 19 | 23 | 22 | 23 | 20 |
| Oppland | | | | | | | | | | 7 | 9 |
| Hedemark | | | | | | | | | | 2 | 11 |
| Akershus | 38 | 39 | 24 | 27 | 25 | 23 | 20 | 24 | 25 | 32 | 30 |
| Oslo | 27 | 24 | 46 | 53 | 52 | 47 | 53 | 62 | 76 | 68 | 59 |
| Østfold | 170 | 168 | 154 | 163 | 157 | 158 | 161 | 157 | 151 | 149 | 143 |
| Heile landet/Total | 16 442 | 17 160 | 17 087 | 16 661 | 15 141 | 15 328 | 14 270 | 13 679 | 13 859 | 13 240 | 12 677 |

Tabell 4B. Fiskarar som har fiske som attåtyrke. Fordelt på fylke. 1994-2004.
Registered secondary occupation fishermen by county. 1994-2004.

| Fylke / County | 1994 | 1995 | 1996 | 1997 | 1998 | 1999 | 2000 | 2001 | 2002 | 2003 | 2004 |
|---------------------------|--------------|--------------|--------------|--------------|--------------|--------------|--------------|--------------|--------------|--------------|--------------|
| Finnmark | 719 | 766 | 752 | 750 | 733 | 690 | 685 | 605 | 511 | 462 | 368 |
| Troms | 1 360 | 1 411 | 1 421 | 1 379 | 1 242 | 1 208 | 1 156 | 951 | 922 | 564 | 561 |
| Nordland | 1 277 | 1 285 | 1 237 | 1 212 | 1 204 | 1 187 | 1 117 | 1 030 | 955 | 709 | 620 |
| Nord-Trøndelag | 224 | 207 | 181 | 163 | 157 | 162 | 162 | 136 | 127 | 131 | 64 |
| Sør-Trøndelag | 334 | 307 | 254 | 246 | 249 | 239 | 172 | 167 | 154 | 138 | 123 |
| Møre og Romsdal | 990 | 978 | 958 | 970 | 1 022 | 958 | 1 009 | 1 011 | 949 | 988 | 381 |
| Sogn og Fjordane | 343 | 336 | 323 | 343 | 357 | 336 | 361 | 312 | 209 | 174 | 158 |
| Hordaland | 370 | 362 | 364 | 358 | 356 | 342 | 356 | 264 | 213 | 205 | 133 |
| Rogaland | 380 | 374 | 360 | 359 | 375 | 367 | 367 | 349 | 221 | 219 | 181 |
| Vest-Agder | 246 | 226 | 210 | 219 | 200 | 195 | 204 | 189 | 185 | 174 | 123 |
| Aust-Agder | 69 | 65 | 57 | 71 | 71 | 70 | 71 | 59 | 58 | 59 | 53 |
| Telemark | 34 | 37 | 35 | 36 | 38 | 39 | 40 | 37 | 41 | 41 | 36 |
| Vestfold | 38 | 32 | 41 | 38 | 45 | 43 | 28 | 21 | 22 | 25 | 26 |
| Buskerud | 5 | 5 | 4 | 3 | 3 | 3 | 3 | 2 | 3 | 4 | 5 |
| Akershus | 3 | 3 | 5 | 7 | 7 | 14 | 12 | 9 | 8 | 8 | 4 |
| Oslo | 6 | 6 | 4 | 6 | 6 | 7 | 7 | 4 | 6 | 5 | 6 |
| Østfold | 80 | 93 | 104 | 95 | 92 | 85 | 78 | 74 | 66 | 59 | 67 |
| Heile landet/Total | 6 478 | 6 493 | 6 310 | 6 255 | 6 157 | 5 945 | 5 828 | 5 220 | 4 650 | 3 965 | 2 909 |

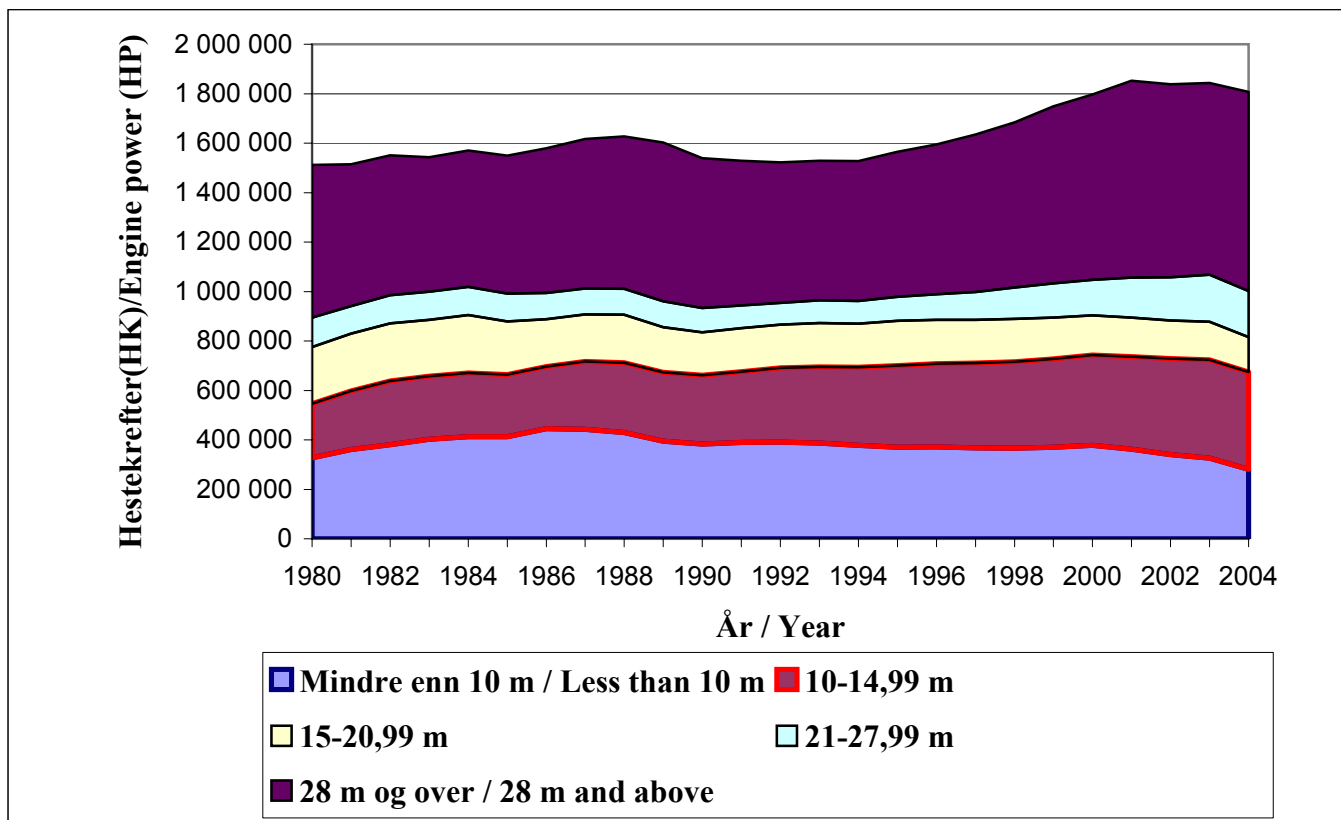
Figur 9A Talet på fartøy i sentrale lengdegrupper. 1980-2004.

The number of vessels by length group. 1980-2004.



Figur 9B Samla motorkraft /HK i sentrale lengdegrupper 1980 - 2004.

Total engine power (HP) by length groups 1980-2004.



Tabell 5A Registrerte fartøy fordelt på type, lengde og fylke i perioden. 1994-2004.

Registered fishing vessels by type, length and county. 1994-2004.

| | 1994 | 1995 | 1996 | 1997 | 1998 | 1999 | 2000 | 2001 | 2002 | 2003 | 2004 |
|---|---------------|---------------|---------------|---------------|---------------|---------------|---------------|---------------|---------------|--------------|--------------|
| Alle Total | 15 206 | 14 187 | 13 932 | 13 635 | 13 248 | 13 196 | 13 017 | 11 922 | 10 641 | 9 913 | 8 184 |
| Fordelt etter type/By type | | | | | | | | | | | |
| Dekte fartøy/Decked vessels | 8 716 | 8 662 | 8 649 | 8 555 | 8 465 | 8 452 | 8 432 | 8 171 | 7 800 | 7 561 | 6 739 |
| Opne fartøy/Open vessels | 6 490 | 5 525 | 5 283 | 5 080 | 4 783 | 4 744 | 4 585 | 3 751 | 2 841 | 2 352 | 1 445 |
| Fordelt etter lengde / By length | | | | | | | | | | | |
| Mindre enn 10m / Less than 10m | 11 951 | 10 872 | 10 601 | 10 283 | 9 864 | 9 827 | 9 688 | 8 611 | 7 353 | 6 635 | 5 038 |
| 10 - 14,99 m | 2 129 | 2 169 | 2 181 | 2 200 | 2 215 | 2 223 | 2 222 | 2 221 | 2 247 | 2 249 | 2 192 |
| 15 - 20,99 m | 586 | 591 | 579 | 566 | 555 | 529 | 503 | 484 | 463 | 458 | 414 |
| 21 - 27,99 m | 177 | 183 | 194 | 204 | 227 | 235 | 239 | 256 | 261 | 280 | 267 |
| 28 m og over / 28 m and above | 363 | 372 | 377 | 382 | 387 | 382 | 365 | 350 | 317 | 291 | 273 |
| Fordelt fylkesvis/By county: | | | | | | | | | | | |
| Finnmark | 1 797 | 1 690 | 1 691 | 1 682 | 1 699 | 1 667 | 1 685 | 1 586 | 1 621 | 1 369 | 1 156 |
| Troms | 2 952 | 2 577 | 2 576 | 2 471 | 2 392 | 2 406 | 2 376 | 1 982 | 1 845 | 1 706 | 1 393 |
| Nordland | 3 879 | 3 709 | 3 575 | 3 437 | 3 332 | 3 342 | 3 342 | 3 191 | 2 730 | 2 529 | 2 127 |
| Nord-Trøndelag | 484 | 461 | 434 | 436 | 406 | 422 | 453 | 449 | 335 | 324 | 216 |
| Sør-Trøndelag | 646 | 568 | 547 | 499 | 505 | 488 | 463 | 374 | 365 | 348 | 298 |
| Møre og Romsdal | 1 678 | 1 590 | 1 595 | 1 571 | 1 522 | 1 499 | 1 471 | 1 389 | 1 171 | 1 127 | 946 |
| Sogn og Fjordane | 811 | 820 | 770 | 759 | 744 | 745 | 715 | 648 | 553 | 506 | 402 |
| Hordaland | 980 | 873 | 842 | 848 | 700 | 717 | 764 | 742 | 680 | 673 | 541 |
| Rogaland | 626 | 596 | 602 | 623 | 619 | 607 | 611 | 492 | 489 | 491 | 425 |
| Vest-Agder | 585 | 559 | 553 | 561 | 563 | 559 | 454 | 432 | 351 | 343 | 273 |
| Aust-Agder | 208 | 215 | 216 | 221 | 226 | 233 | 196 | 174 | 142 | 141 | 118 |
| Telemark | 111 | 112 | 115 | 101 | 103 | 104 | 97 | 92 | 83 | 86 | 75 |
| Vestfold | 145 | 143 | 146 | 153 | 162 | 141 | 141 | 132 | 93 | 91 | 69 |
| Buskerud | 20 | 21 | 20 | 21 | 20 | 18 | 10 | 9 | 7 | 8 | 4 |
| Akershus | 31 | 29 | 31 | 35 | 35 | 37 | 36 | 28 | 20 | 21 | 16 |
| Oslo | 11 | 13 | 15 | 15 | 17 | 15 | 14 | 16 | 10 | 9 | 5 |
| Østfold | 242 | 211 | 204 | 202 | 203 | 196 | 189 | 186 | 146 | 141 | 120 |

Tabell 5B Samla motorkraft (HK) fordelt på lengde og fylke. 1994-2004.

Total engine power (HP) by length and county. 1994-2004.

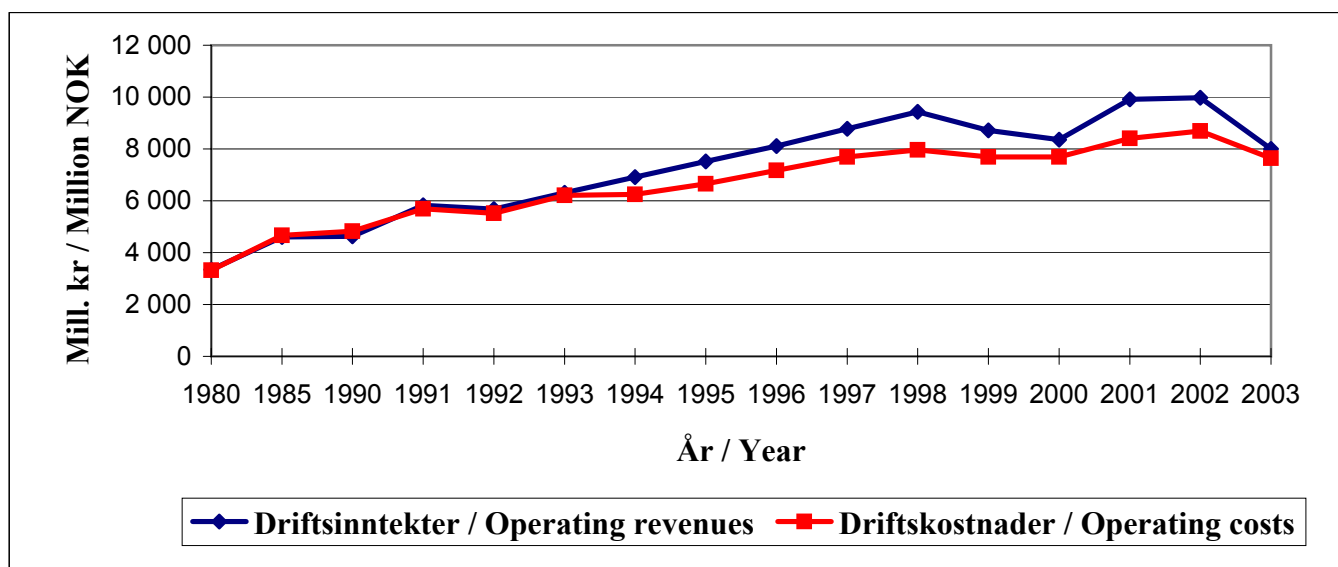
| | 1994 | 1995 | 1996 | 1997 | 1998 | 1999 | 2000 | 2001 | 2002 | 2003 | 2004 |
|--------------------------------------|------------------|------------------|------------------|------------------|------------------|------------------|------------------|------------------|------------------|------------------|------------------|
| Fordelt på lengde / By length | | | | | | | | | | | |
| Mindre enn 10 m / Less than 10 m | 377 388 | 370 748 | 371 267 | 368 044 | 365 716 | 369 920 | 377 985 | 362 128 | 340 333 | 326 729 | 281 357 |
| 10 - 14,99 m | 316 623 | 330 021 | 336 396 | 342 851 | 350 086 | 357 540 | 365 424 | 374 068 | 388 065 | 396 935 | 392 656 |
| 15 - 20,99 m | 176 014 | 180 723 | 177 745 | 174 781 | 173 078 | 167 387 | 159 948 | 157 966 | 154 817 | 153 815 | 141 861 |
| 21 - 27,99 m | 92 089 | 96 620 | 103 182 | 112 478 | 127 476 | 137 859 | 143 982 | 162 671 | 174 336 | 190 125 | 186 350 |
| 28 m og over / 28 m and above | 565 620 | 586 626 | 606 634 | 637 407 | 667 325 | 716 511 | 749 569 | 795 204 | 780 089 | 775 525 | 805 344 |
| Fordelt fylkesvis / By county | | | | | | | | | | | |
| Finnmark | 154 349 | 164 508 | 164 713 | 162 342 | 171 403 | 184 765 | 189 278 | 192 175 | 210 429 | 197 823 | 182 382 |
| Troms | 215 483 | 214 063 | 221 201 | 221 280 | 226 014 | 218 442 | 229 533 | 226 729 | 217 109 | 211 985 | 200 704 |
| Nordland | 345 632 | 361 007 | 365 907 | 363 839 | 369 610 | 383 345 | 380 512 | 405 032 | 413 794 | 413 954 | 396 829 |
| Nord-Trøndelag | 33 992 | 34 792 | 33 642 | 33 203 | 32 356 | 36 981 | 39 099 | 41 349 | 40 105 | 36 396 | 31 510 |
| Sør-Trøndelag | 47 606 | 48 609 | 47 161 | 44 224 | 45 332 | 44 883 | 43 722 | 43 502 | 46 157 | 49 103 | 46 882 |
| Møre og Romsdal | 330 898 | 338 346 | 337 542 | 361 375 | 364 630 | 385 705 | 408 421 | 443 254 | 423 283 | 419 284 | 415 832 |
| Sogn og Fjordane | 76 647 | 80 537 | 83 243 | 86 201 | 90 965 | 92 869 | 88 826 | 88 415 | 81 357 | 82 366 | 79 024 |
| Hordaland | 149 339 | 146 420 | 155 109 | 164 738 | 176 185 | 198 878 | 215 122 | 217 811 | 218 070 | 236 044 | 265 061 |
| Rogaland | 86 098 | 86 552 | 95 307 | 98 743 | 104 767 | 98 687 | 103 238 | 95 712 | 94 265 | 103 851 | 101 716 |
| Vest-Agder | 37 531 | 38 105 | 38 176 | 41 597 | 41 851 | 44 634 | 42 502 | 41 878 | 40 742 | 40 266 | 38 740 |
| Aust-Agder | 10 516 | 12 277 | 13 626 | 14 796 | 15 764 | 16 265 | 14 678 | 14 851 | 14 915 | 14 827 | 15 063 |
| Telemark | 8 142 | 7 978 | 8 164 | 8 592 | 8 925 | 9 096 | 8 726 | 9 112 | 8 866 | 9 314 | 8 636 |
| Vestfold | 8 645 | 9 105 | 9 242 | 10 996 | 11 606 | 9 941 | 9 821 | 9 813 | 8 419 | 8 569 | 7 659 |
| Buskerud | 1 090 | 1 270 | 1 220 | 1 214 | 1 017 | 953 | 709 | 674 | 596 | 618 | 365 |
| Akershus | 1 807 | 1 980 | 2 045 | 2 307 | 2 691 | 3 128 | 3 073 | 2 529 | 1 953 | 1 898 | 1 418 |
| Oslo | 966 | 986 | 1 171 | 1 100 | 1 347 | 1 612 | 1 341 | 1 495 | 957 | 735 | 597 |
| Østfold | 18 993 | 18 203 | 17 755 | 19 014 | 19 218 | 19 033 | 18 307 | 17 706 | 16 623 | 16 096 | 15 150 |
| Hele landet / Total | 1 527 734 | 1 564 738 | 1 595 224 | 1 635 561 | 1 683 681 | 1 749 217 | 1 796 908 | 1 852 037 | 1 837 640 | 1 843 129 | 1 807 568 |

DEL III. LØNSEMDA I FISKEFLÅTEN

PART III. THE PROFITABILITY IN THE FISHING FLEET

Figur 10A Estimerte totale driftsinntekter og driftskostnader. Fiskefartøy 8 meter og over.¹⁾ 1980-2003.

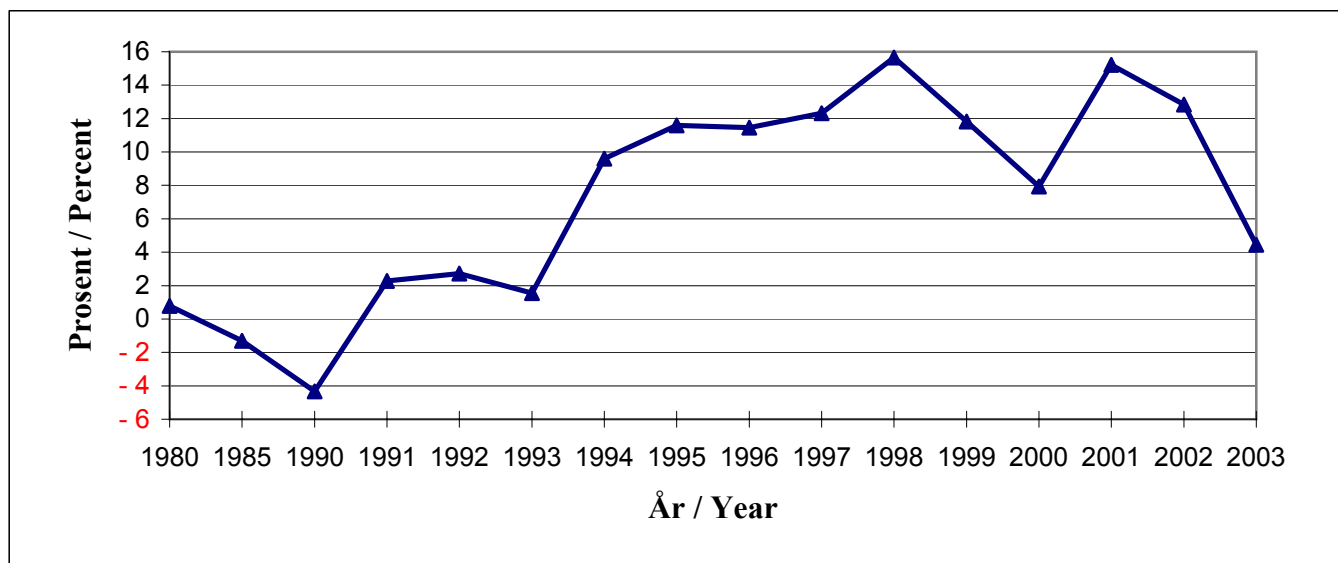
Estimated total operating revenues and costs. Vessels 8 metres and above.¹⁾ 1980 - 2003.



1) Heilårsdrivne fiskefartøy / Whole year operating fishing vessels.

Figur 10B Estimert driftsmargin (prosent)²⁾. Fiskefartøy 8 meter og over.¹⁾ 1980-2003.

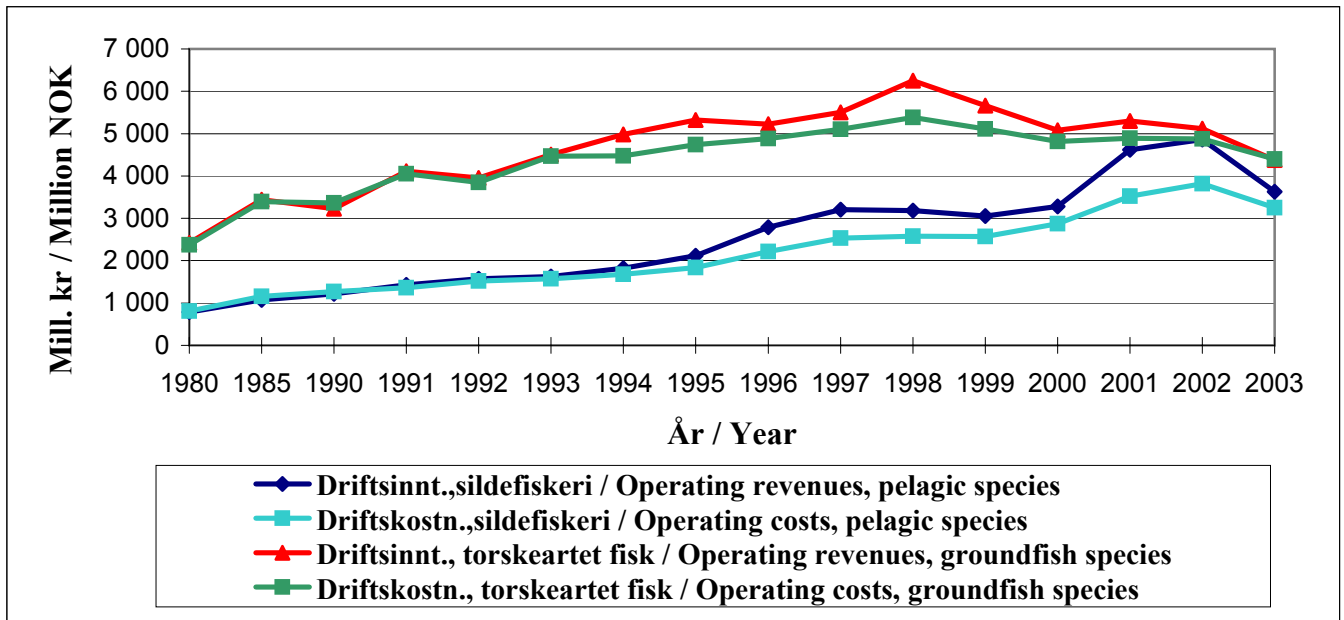
Estimated total operating margin (percent)²⁾. Vessels 8 metres and above.¹⁾ 1980-2003.



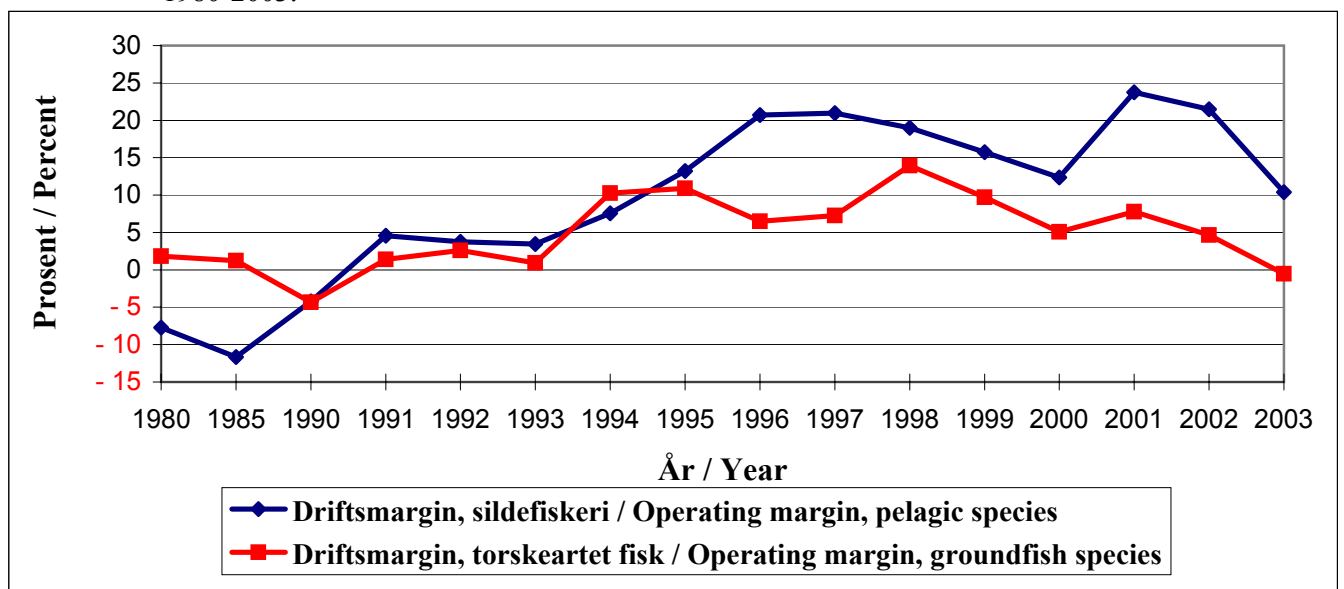
1) Heilårsdrivne fiskefartøy / Whole year operating fishing vessels.

2) Driftsmargin= (driftsresultat / driftsinntekter) * 100 / Operating margin= (operating result / operating revenues) * 100.

Figur 11A Estimerte totale driftsinntekter og driftskostnader. Heilårsdrivne fiskefartøy 8 meter og over som driv "sildefiskeri" og fiske etter torskearta fisk. 1980-2003
 Estimated total operating revenues and costs. Whole year operating vessels 8 metres and above fishing for pelagic species and groundfish species (incl. Crustaceans). 1980-2003.

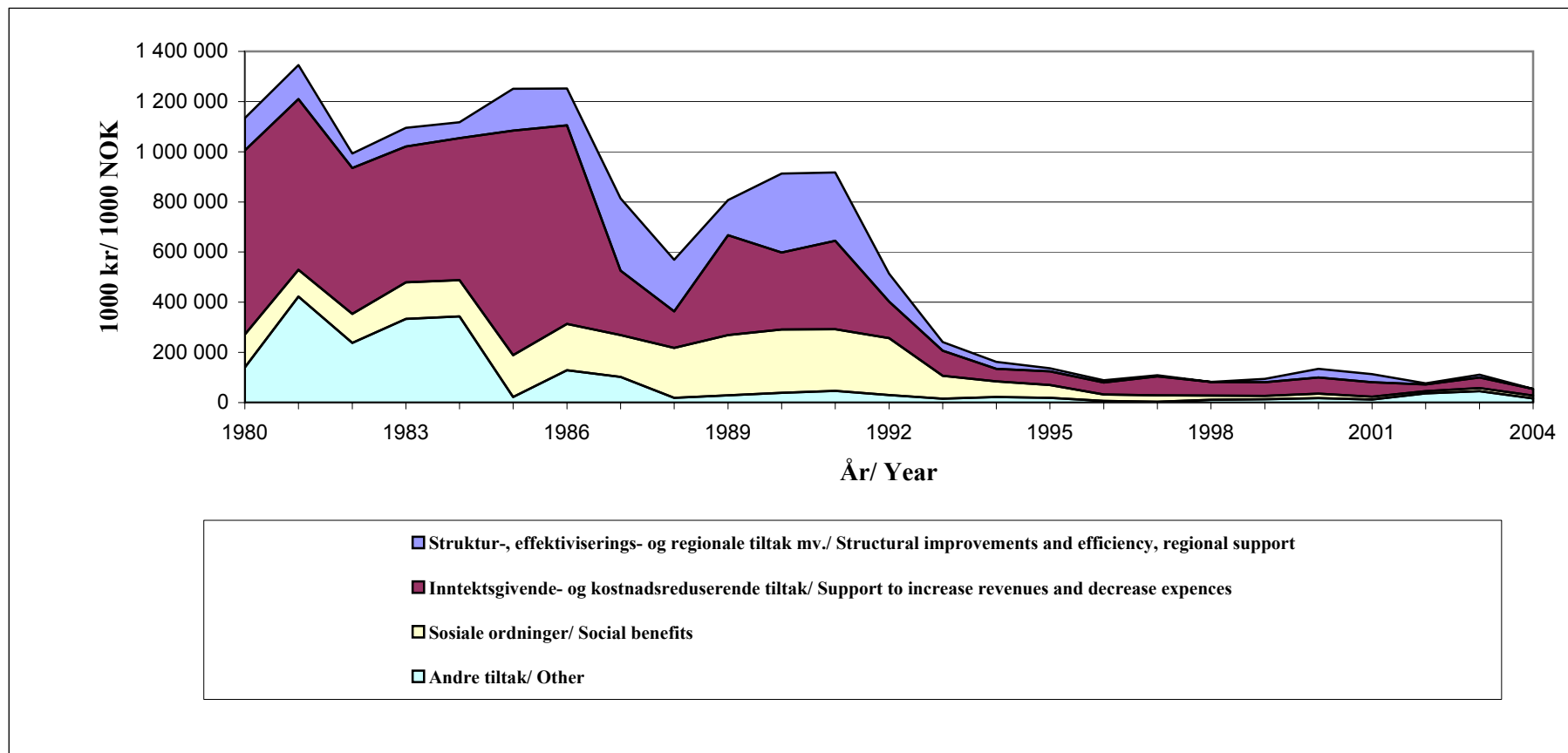


Figur 11B Estimert driftsmargin (prosent)¹⁾. Heilårsdrivne fiskefartøy 8 meter og over som driv "sildefiskeri" og fiske etter torskearta fisk. 1980-2003.
 Estimated total operation margin (percent)¹⁾. Whole year operating vessels 8 metres and above fishing for pelagic species and groundfish species (incl. crustaceans). 1980-2003.



¹⁾ Driftsmargin= (driftsresultat / driftsinntekter) * 100 / Operating margin= (operating result / operating revenues) * 100.

Figur 12 Statstilskott tildelt fiskeflåten i medhald av støtteavtalen mellom Norges Fiskarlag og staten. 1980-2004.
 Governmental support to the fishing fleet due to the agreement between Norwegian Fishermen's Association and the Ministry of Fisheries. 1980-2004.



VEDLEGG 1. KJELDER

Del I. Ressursar og fangst

Materialet som gjeld utviklinga i gytebestanden for sentrale fiskeartar er henta frå rapporten "Havets ressurser 2004" gjeve ut av Havforskningsinstituttet i serien "Fisken og havet" særnummer 1 - 2004. Samt oppdatert tallmateriale fra ICES's rådgjevningskomite (ACFM) www.Ices.dk,

Opplysningar om fangstmengde og fangstverdi er henta frå Noregs offisielle statistikk serien NOS "Fiskeristatistikk". Til ein viss grad har ein òg henta og handsama fangstinformasjon frå Fiskeridirektoratet sitt Sluttsetelregister.

Del II. Fiskarar og fiskefartøy

Opplysningar som vert presenterte er i hovudsak henta frå rapporten "Fiskefartøy og fiskarar, konsesjonar og årlege deltakaradganger 2004" gjeve ut av Fiskeridirektøren i rapportserien "Årsberetning vedkommende Norges Fiskerier". Enkelte typar opplysningar er òg henta frå Fiskeridirektøren sitt Merkeregister, Konsesjons- og deltakarregister og Fiskarmanntal.

Del III. Lønsemda i fiskeflåten

Budsjettnemnda for fiskenæringa si lønsemdsundersøking er lagt til grunn for dei grafiske og tabellariske oversikter som er utarbeidd for å vise utviklinga i lønsemda i fiskeflåten.

For å gje eit fullstendig bilete av økonomien i fiskeflåten har ein òg henta informasjon om dei årlege støttebeløpa som vert tildelt fiskenæringa i medhald av støtteavtalen mellom Norges Fiskarlag og staten ved Fiskeridepartementet. Informasjon om dei årlege støttebeløpa er henta frå vedlegg til Stortingsproposisjon nr. 1 det enkelte år.

APPENDIX 1. SOURCES.

Part I “Resources and Catch”.

The figures describing the development in the spawning stock biomass of important species have been collected from the publication “Havets ressurser 2004” (Marine Resources) in the series “The Fish and the Sea, special issue no.1-2004” published by the Norwegian Institute of Marine Research, and updated figures from the Advisory Committee of Fishery Management (ACFM) (www.ices.dk).

Information on the catch and first-hand value is primarily collected from the publication “Fishery Statistics” in the series “Official Statistics of Norway” published by Statistics Norway. Some figures presented have been collected and compiled from internal catch registers in the Directorate of Fisheries.

Part II “Fishermen and Fishing Fleet”.

The figures presented as regards the fishermen and the fishing fleet have been collected from the publication “Fiskefartøy og fiskarar, konsesjonar og årlege deltakaradganger 2004” (Information on fishing vessels and fishermen, licenses and annual permits) published by the Directorate of Fisheries. Some of the figures have, for the purpose of this report, been collected from the Directorate of Fisheries “Register of Fishing Vessels”, “Register of Licenses and Permits” and “Register of Fishermen”.

Part III “The Profitability in the Fishing Fleet”.

The annual surveys on the profitability in the Norwegian fishing fleet performed by the Budget Committee for Fisheries form the basis for the graphics and figures presented in this report as regards the profitability in the fishing fleet.

To give the reader a complete and comprehensive picture of the real economic yield from the fishing fleet a graphical presentation of the annual support or subsidies given to the fishing fleet is presented. Information on the support to the fishing fleet has been gathered from various White Papers.

VEDLEGG 2. DEFINISJONAR/METODISKE FORHOLD

Del I. Ressursar og fangst

Fangstmengd er landa fangst oppgitt i rund vekt. Vekt av fangst som er levert som sløgd med eller utan hovud, som filet, saltfisk o.l. blir rekna om til rund vekt ved hjelp av omrekningsfaktorar.

Fangstverdi er summen fiskarane får utbetalt for fangsten (førstehandsverdi). I denne summen er salslagsavgift trekt frå medan produktavgift er inkludert. Alle pris- og frakttilskott er lagt til.

Ein vil understreke at på det tidspunkt denne rapport er utarbeidd er fangsopplysningar for åra 2003 og 2004 ikkje ferdighandsama. Fangsttal for desse åra må difor sjåast på som førebels.

Del II. Fiskarar og fiskefartøy

Hovudyrkesfiskar: Person med minst 20 vekers arbeid i fiske- eller fangst i året og ei inntekt frå fiske oppgeve til skattlegging minst tilsvarende folketrygda sitt grunnbeløp. Person med inntekt frå anna verksemd høgare enn 3 gongar folketrygda sitt grunnbeløp kan ikkje definerast som hovudyrkesfiskar. Personen må vere under 70 år.

Fiske som attåtyrke: Person som driv fiske som yrke, og har ei inntekt frå fiske som er minst halvparten av folketrygda sitt grunnbeløp. Person med inntekt frå anna verksemd høgare enn 4 gonger folketrygda sitt grunnbeløp kan ikkje definerast som attåtyrkefiskar.

Gruppering av fartøy: I denne rapporten har ein valgt å gruppera fartøy både etter lengde og geografi. I gruppering av fartøy etter lengde brukes største lengde, mens fartøyets registreringsmerke er lagt til grunn for gruppering av fartøy med omsyn til geografi.

Del III. Lønsemda i fiskeflåten

Når det gjeld definisjonar av dei økonomiske resultatstorleikene ein har valt å presentere for den heilårsdrivne fiskeflåten i storleiken 8-12,9 meter og 13 meter og over, viser ein til rapport utarbeidd av Budsjettnemnda for fiskenæringa for det enkelte undersøkingsår.

Ein vil understreke at formålet med lønsemdundersøkingane er å utarbeide oversikter over lønsemda i den heilårsdrivne fiskeflåten på 8-12,9 meter og 13 meter og over.

Heilårsdrift er definert som 30 veker på fiske det enkelte undersøkingsår.

Gjennomgåande representerer den heilårsdrivne fiskeflåten i storleiken 85-90 prosent av samla fangstmengde/verdi i dei norske fiskeria.

Budsjettnemnda sine lønsemdsundersøkingar er såkalla utvalsundersøkingar. Representativiteten til utvalet vil av ulike årsaker ha relevans for dei tal som er utarbeidd det enkelte år. Av denne grunn har ein valt å berre presentere tal for grove grupperingar så som alle fartøy, fartøy som driv "sildefiskeri" og fartøy som driv fiske etter torskearta fisk.

I rapporten har ein valt å presentere storleikar som totale driftsinntekter, totale driftskostnader og samla driftsmargin for dei nemnde grupperingane. Dei nemnde storleikane er estimerte ved å multiplisere gjennomsnittlege driftsinntekter og driftskostnader med talet på heilårsdrivne fiskefartøy i dei ulike grupperingane. Driftsmargin, definert som driftsresultat over driftsinntekt, er uavhengig av denne type berekningar.

Over tid har det vore store endringar i kva delar av/aktivitetar i fiskeflåten som har motteke statstilskott i medhald av støtteavtalen. For å kunne skildre utviklinga i støtte tildelt fiskeflåten har ein gruppert dei tildelte beløpa i hovudgrupper. Det er, av fleire årsaker, knytt ei viss uvisse til enkelte beløp i forhold til kva hovudgruppe dei tilhøyrer. Ein vil likevel legge til grunn at dei tal som er presentert gir eit godt uttrykk for det nivå fiskeristøtta har hatt, og eit godt uttrykk for dei hovudføremål som er vektlagt i støtteavtalen.

APPENDIX 2. DEFINITIONS / METHODOLOGICAL CONSIDERATIONS.

Part I “Resources and catch”

The catch, which is the weight of fish landed, is given in live weight (nominal catch). Fish landed without head, in gutted condition as fillet or salted etc. is converted into live weight (nominal catch) according to established conversion factors.

The value of catch is the amount paid to the fishermen for the catch (first-hand value). This includes freight and price subsidies and production tax, but not tax to the sales union. Value added tax is not included.

The catch-figures (weight and value) in this report for the years 2003 and 2004 are preliminary.

Part II. “Fishermen and Fishing Vessels”

Main occupation fishermen: A person who has participated in the fisheries for minimum 20 weeks in one specific year, and has a certain minimum income from the fisheries. Income from other activities than fisheries must be below a certain limit. The person must be younger than 70 years.

Secondary occupation fishermen: A part-time fisherman receives a certain minimum income from the fishing activity. Income from other activities than fisheries must be below a certain limit.

Vessels groups: In this report vessels are grouped by length and geography by using the overall length and registration mark of the vessel.

Part III “The Profitability in the Fishing Fleet”

The definition of the various economic figures presented in this report is comprehensively described in the annual reports presented by the Budget Committee for Fisheries.

It is however important to take note of the fact that the purpose of the annual surveys performed by the Budget Committee is to estimate the profitability in the part of the fishing fleet 8 meter and above that are operating on a whole year basis. These surveys do therefore only comprise fishing vessels 8 metres and above that are participating in the fishing activity for 30 weeks or more. The vessels fulfilling these requirements represent 85 – 90 percent of the total national catch each year.

Only aggregated figures such as estimated total operating revenues, costs and operating margin are presented in the report. The economic figures presented have been calculated

by multiplying the average revenues and costs per vessel in the sample by the total number of vessels operating on a whole year basis (population).

The support or subsidies to the fishing industry has changed considerably the last decade. To be able to present statistics on the development in support, the different types of support used in the period have been grouped into four main groups. The graphics presented clearly indicates the development in the total amount of support and for which purpose the support has been allocated.