



Forsvarsbygg  
Att:  
Postboks 405 Sentrum  
0103 OSLO

## Havbruk til havs- tre områder til uttale

Fiskeridirektoratet viser til rapporten «Kartlegging og identifisering av områder egnet for havbruk til havs», også kalt «Områderapporten» - fra 2019, samt tilhørende [kartløsning](#).

### Kort bakgrunn

Nærings- og fiskeridepartementet har bedt Fiskeridirektoratet om å velge ut og anbefale tre områder til konsekvensvurdering for havbruk til havs. Direktoratet har fått oppdrag å fortrinnsvis peke på ett område sør, et midt og et nord i landet. Utvalget skal gjøres på bakgrunn av anbefalingene i Områderapporten. Fiskeridirektoratet har derfor gjennomgått Områderapporten på nytt, og foretatt en ny Gis- analyse av tilgjengelig informasjon for de 11 områdene som her ble utpekt som aktuelle for konsekvensvurdering.

Områderapporten er tilgjengelig på [våre nettsider](#).

### Invitasjon

Fiskeridirektoratet inviterer med dette til å gi innspill til de tre områdene som for direktoratet fremstår som de mest aktuelle å anbefale for tilrettelegging for havbruk til havs. Anbefalingen gjøres på bakgrunn av Områderapporten og de innspill som kom inn i forbindelse med den, oppdatert GIS-analyse med 2021- data og ellers offentlig tilgjengelig informasjon. Vi ber spesielt om innspill på de tre arealenes yttergrenser.

De tre aktuelle områdene er:

- 2 Norskerenna Sør
- 11 Frøyabanken Nord/10 Frøyabanken Sør
- 7 Tromsøyflaket

Vi ber om tilbakemelding innen 28. november 2021.

## Områdene som anbefales for videre prosess

Fiskeridirektoratet gjengir ikke her alle innspill eller vurderinger gjort i Områderapporten, men vi tar opp tema som er av særlig betydning for å kunne sammenligne områdene med det formålet å kunne gjøre et utvalg. Vi viser for øvrig til Områderapporten for en mer detaljert beskrivelse av de enkelte områdene.

Nummereringen av områdene refererer seg til nummereringen i Områderapporten.

## Sør

I sør er det områdene 2 Norskerenna Sør og 13 Indrebakken som har pekt seg ut som særlig aktuelle for tilrettelegging for havbruk til havs. Begge områdene fremsto etter Områderapporten som mulig å tilrettelegge for havbruk til havs, og det var ikke åpenbare momenter som skilte de to områdene fra hverandre. Fiskeridirektoratet fant derfor grunn til å se nærmere på områdene for å få et bedre sammenligningsgrunnlag og gå noe dypere inn i problemstillingene som reiser seg for valg av område i sør.

I kongelig resolusjon 12. juni 2020 ble området Utsira Nord åpnet for havvind. Dette arealet har stor grad av overlapp med område 13 Indrebakken. Blant annet på grunn av mulighetene for sameksistens og dermed arealeffektivitet ble Indrebakken i Områderapporten ansett som aktuell for tilrettelegging for havbruk til havs. Indrebakken ligger innenfor produksjonsområde 2 Ryfylke og 3 Karmøy til Sotra.

Når det gjelder område 13 påpeker Miljødirektoratet 15. november 2019 overlapp med foreslått SVO-område og at dette vil kunne begrense muligheten til å få tillatelse etter forurensingsloven på enkeltlokaliteter.

Norges Kystfiskarlag spilte inn 13. november 2019 at Indrebakken ligger innenfor registrerte rekefelt og også direkte inntil gyte- og fiskeområde for sild, sei, lyr og torsk, samt områder for hummer, taskekrabbe og kreps.

Kystverket ga innspill 13. november 2019 om mye trafikk i området, men la til grunn at med endring av arealet og oppdeling av området for å legge til rette for trafikken, så ville arealkonflikten kunne løses.

Kystverket ga uttale 14. oktober 2019 til Områderapporten om at område 2 Norskerenna Sør ligger i et trafikk tett område og nært rutetiltak hvor trafikken er fortettet og blir benyttet av fartøy til kontinentet. Kystverket mener at installasjoner for havbruk til havs i dette området vil kunne medføre et endret seilingsmønster og mer energikrevende seilas for et større antall fartøy. Kystverket anbefaler at området utgår fra den videre utredningen, men legger likevel til grunn at enkeltstående anlegg ikke anses for å være utfordrende for fremkommelighet eller sjøsikkerhet, forutsatt at de er tilstrekkelig merket. «*Større ansamlinger av innretninger innenfor et avgrenset område, slik at disse fremstår som en samlet gruppe, kan bidra til at fremkommelighet og sjøsikkerhet påvirkes negativt*».

Som del av sitt generelle innspill 21. juni 2019 til alle områdene, peker Mattilsynet på behovet for bedre kunnskapsgrunnlag om spredning av lus og sykdom innenfor og fra områder som vurderes for havbruk til havs. Mattilsynet peker også på behovet for



vurdering av påvirkning på tilsvekstområder og vandringsruter for norsk atlantisk laks (villaks).

Miljødirektoratet pekte i sin uttale 21. juni 2019 på at hensynet til villaksen og økt risiko for smitte med lakselus, burde føre til at areal utenfor produksjonsområder i gult og rødt ikke burde åpnes for havbruk til havs. Direktoratet pekte særlig på Vestland og Trøndelag som problematisk mht. lusesituasjonen. I uttalelsen 15. november 2019 uttalte Miljødirektoratet at kystnære havbruk til havs - områder som bla. område 13 risikerer å utvanne den miljømessige forbedringen for villaksen som opprinnelig var intensjonen med trafikklyssystemet. Direktoratet har ikke frarådet tilrettelegging for havbruk til havs i området Indrebakken, men mener at konsekvensene for villaksen må vurderes nøye ettersom området vil få en høyere risiko for villaksen ved at både produksjon og smitteareal utvides. Videre mener direktoratet at hensyn til påvirkning av sjøfugl og deres områdebruk bør vurderes nærmere, både i forbindelse med konsekvensvurdering av området og ved vurdering av søknad på den enkelte lokalitet.

Rapporten Havbruk til havs - smittespredning<sup>1</sup> er vedlagt Områderapporten. I rapporten har Havforskningsinstituttet (HI) brukt strømmodell og modellert partikkelspredning til å vurdere lokaliteter til havs. Resultatene peker på at havbruk til havs i åpne anlegg ut til 20 NM i Nord-Norge og 30 NM i Sør-Norge bør forvaltes i sammenheng med forholdene for lakselus på kysten og i fjordene. Modelleringen viser potensiell smitte fra områdene 2 Norskerenna Sør og 13 Indrebakken langs vestlandskysten. Noe av den ytterste smitten fanges opp av sørgående atlantehavsvann i Norskerenna mot Skagerrak. Spesielt Indrebakken pekes på at vil gi et ekstra smittetrykk til produksjonsområdene 4 og 3 som har en vanskelig lusesituasjon i utgangspunktet.

På bakgrunn av HI sin rapport ba Fiskeridirektoratet 2. september 2021 Havforskningsinstituttet om utfyllende kunnskapsgrunnlag for utvelgelse av områder for havbruk til havs. Fiskeridirektoratet stilte en rekke spørsmål med formål om å kunne vurdere om og i hvilken grad havbruk til havs i områdene Norskerenna Sør og Indrebakken ville kunne påvirke lusesituasjonen i produksjonsområdene og i hvilken grad de to områdene skilte seg fra hverandre mht. eventuell påvirkningsgrad.

HI besvarte henvendelsen i tilleggsrapport 29. september 2021<sup>2</sup>. Rapporten estimerer at sannsynligheten for smitte fra område 13 Indrebakken er fem ganger høyere enn fra område 2 Norskerenna Sør. Smittepresset er like stort både totalt og inn mot det mest berørte produksjonsområdet 3. Indrebakken har også et ikke ubetydelig bidrag til produksjonsområde 4. For å synliggjøre potensiale for påvirkning går det fram av rapporten at ett tonn biomasse på en kystlokalitet i produksjonsområde 3 bidrar med like mye potensiell lusesmitte som 105 tonn biomasse i Norskerenna Sør eller 20 tonn i Indrebakken.

Når det gjelder lokalisering av anlegg innenfor havbruk til havs- områdene går det fram av rapporten at det potensielle smittepresset avtar raskt til å begynne med når en beveger seg ut fra kysten. Området Indrebakken ligger så nært kysten (3-25 nm utenfor

---

<sup>1</sup> Havforskningsinstituttet 29. november 2019

<sup>2</sup> Se vedlegg



grunnlinjen) at signalet er sterkt. Innenfor dette området er smittepresset fra lokalitetene lengst fra kysten mindre enn halvparten så stort som smittepresset fra lokalitetene nærmest kysten. For dette område kan man derfor doble MTB-skrankene hvis en holder seg utenfor 17-18 nautiske mil fra grunnlinjen. Området Norskerenna Sør (23-40 nm utenfor grunnlinjen) er derimot mindre og ligger allerede så langt fra kysten at det potensielle smittepresset ikke varierer systematisk. Ifølge rapporten fra HI vil det derfor være lite å tjene på å plassere anleggene i ytterkant (mot vest) av dette området når det gjelder smittespredning inn mot kysten.

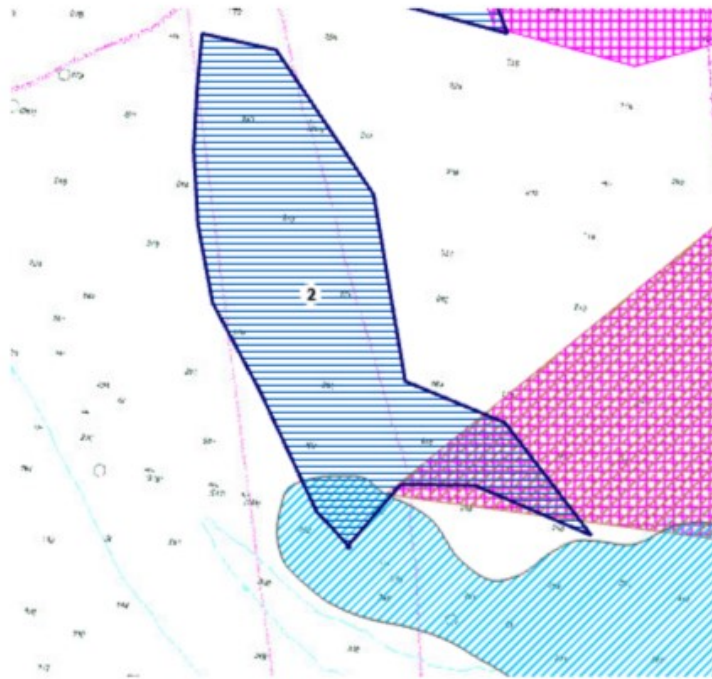
Både område 2 Norskerenna Sør og område 13 Indrebakken har i noen av innspillene Fiskeridirektoratet har mottatt fra representanter fra akvakulturnæringen til Områderapporten blitt pekt på som særlig aktuelle for havbruk til havs (innspill fra Norsk Industri og Stim Aqua Cluster). Samtidig har Sjømat Norge pekt på at en del av de aktuelle områdene, herunder område 2 Norskerenna Sør, er plassert for langt fra land og at det bør fokuseres mer på sameksistens. Som nevnt overlapper den største delen av havvindfeltet Utsira Nord med område 13 Indrebakken. Både i innspillene fra Norsk Industri og Sjømat Norge pekes det på mulighet for samlokalisering med havvind.

Fiskeridirektoratet mener at det ved tilrettelegging for havbruk til havs bør vurderes om sameksistens kan gi arealbesparelser eller andre positive effekter, men peker også på at det fortsatt er uklart i hvilken grad akvakultur kan drives i sameksistens med andre næringsaktiviteter. Blant annet er den eventuelle effekten av kort avstand mellom havvind og akvakultur fortsatt ukjent. Fiskeridirektoratet har også forståelse for at det vil være en fordel for næringen å få tilrettelagt områder som ligger nærmere land, eksisterende infrastruktur, beredskap og verft. Når det gjelder trafikk har Kystverket frarådet området Norskerenna Sør, noe Fiskeridirektoratet legger stor vekt på, men vi har likevel kommet til at Norskerenna Sør på det nåværende tidspunktet er det eneste aktuelle alternativet av de to områdene.

På bakgrunn av tilrådingen fra Mattilsynet og Miljødirektoratet og særlig etter det utvidede kunnskapsgrunnlaget fra Havforskningsinstituttet finner Fiskeridirektoratet at det må legges avgjørende vekt på potensialet for lusepåvirkning fra havbruk til havs-områdene inn mot produksjonsområdene. Som det går fram av tilleggsrapporten fra HI, er det betydelig høyere risiko for negativ påvirkning fra Indrebakken inn mot produksjonsområdene, enn fra Norskerenna Sør. Fiskeridirektoratet legger til grunn at klareringen av lokaliteter innenfor havbruk til havs-områdene og etablering av anlegg vil gå gradvis og at det vil innhentes store mengder ny kunnskap i løpet av denne utviklingen. Vi utelukker derfor ikke at Indrebakken kan være aktuelt for havbruk til havs på et senere tidspunkt, for eksempel ved utvikling av ny anleggsteknologi som kan redusere risikoen for påvirkning av lus inn mot produksjonsområdene, eller når ny kunnskap tilsier at det er forsvarlig. Den gradvise utviklingen vil også gjøre at spørsmålet Kystverket reiser angående trafikk i området vil kunne løses på en konstruktiv måte. Fiskeridirektoratet legger til grunn at interessene Kystverket er satt til å ivareta skal inngå i konsekvensvurderingen av området, men ber likevel særlig om innspill på dette punktet nå.



Som nevnt har Fiskeridirektoratet gjennomført en oppdatert GIS-analyse på bakgrunn av oppdaterte 2021- data til de datasettene som ble benyttet i Områderapporten. Fiskeridirektoratet har funnet nye opplysninger for område 2 Norskerenna Sør når det gjelder forslag om nye SVO- områder (særlig verdifulle områder) og rekefelt/gytefelt. Nytt forslag til SVO har en overlapp i område 2 sør-øst, mens rekefelt/gyteområde har en overlapp i sør-vest. Fiskeridirektoratet ber særlig om tilbakemelding på forholdet mellom forslagsområdet og de nye opplysningene. Herunder viser vi til at vi også ber om tilbakemelding på grensene for forslagsområdene.



Svo forslagsområde, rekefelt

Ettersom vi i denne fasen ikke går videre med område 13 Indrebakken, finner vi ikke grunn til å gå gjennom ny informasjon for området.

### Midt

Midt i landet har Fiskeridirektoratet identifisert flere områder som kan være aktuelle for havbruk til havs (områdene 10, 11, 15, 1 og 5). Av disse områdene er det etter Fiskeridirektoratets vurdering områdene 10 Frøyabanken Sør og 11 Frøyabanken Nord som utpeker seg som særlig aktuelle for havbruk til havs på dette tidspunktet.

I område 11 Frøyabanken Nord har Fiskeridirektoratet mottatt den første søknaden om klarering av lokalitet til akvakultur til havs. SalMar Ocean AS har søkt om klarering av lokaliteten Norskehavet, rundt 45 nautiske mil utenfor grunnlinjene. Søknaden og høringsinnspill er tilgjengelig på [våre nettsider](#). Anlegget som er under utvikling i prosjektet er etter Fiskeridirektoratets kunnskap det anlegget som er kommet lengst for drift til havs. Prosjektet Smart Fishfarm er også det eneste havbruk til havs- prosjektet som er konkretisert ved en søknad om klarering. Fiskeridirektoratet finner etter dette grunn til å legge stor vekt på søknaden ved valg av område i midt. Vi legger dermed vekt

på hensynet til valg av et område som næringen selv har valgt å søke innenfor, samt at tilrettelegging av dette området for havbruk til havs ivaretar hensynet til planlagt aktivitet.

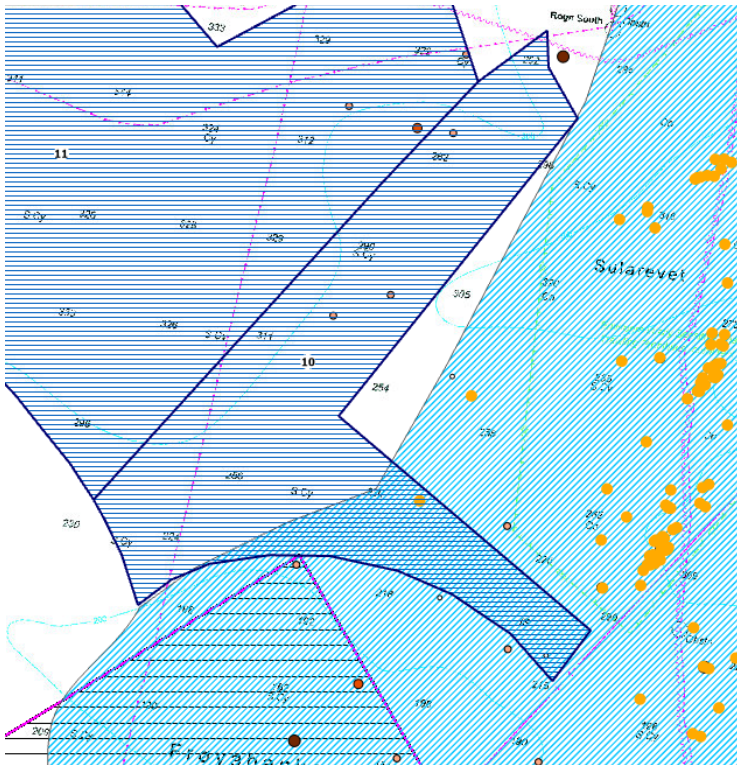
Område 11 Frøyabanken Nord ligger kant i kant med område 10 Frøyabanken Sør. Bakgrunnen for at arealet er delt i to utredningsområder er at område 10 ligger innenfor produksjonsområde 6 (Nordmøre og Sør-Trøndelag), mens område 11 ligger utenfor produksjonsområdegrensene. Område 10 Frøyabanken Sør, som ligger nærmere kysten, er pekt på som særlig aktuell for havbruk til havs av Norsk Industri og Stimm Aqua Cluster i innspill til områderapporten.

For begge områdene har Kystverket spilt inn at det er betydelig trafikk til og fra petroleumsinstallasjoner og at dette vil kunne få betydning for hvor tett anleggene kan ligge i et område og at det er avgjørende at anleggene blir tilstrekkelig merket.

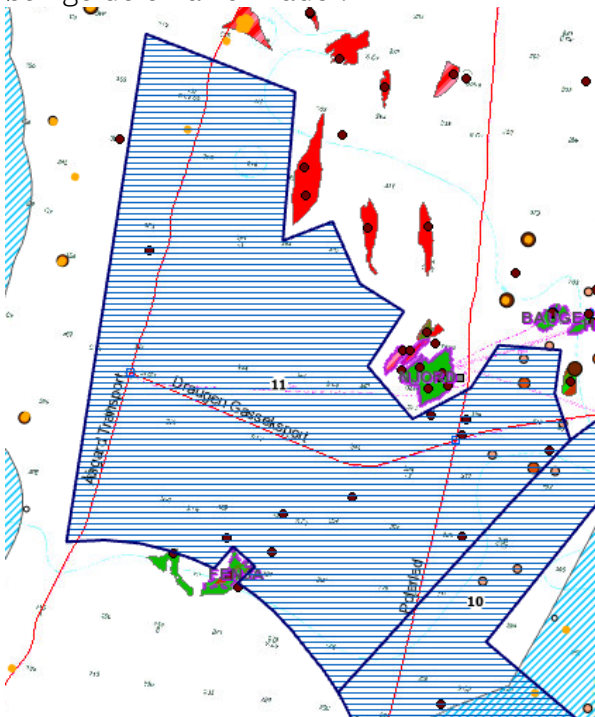
I henvendelsen til Havforskningsinstituttet vedrørende lusepåvirkning fra områdene Indrebakken og Norskerenna Sør, ba Fiskeridirektoratet også om ytterligere informasjon om potensiell smitte fra områdene Frøyabanken Nord og Frøyabanken Sør. HI svarte at på grunn av de tre store øyene Smøla, Hitra og Frøya blir kyststrømmen tvunget fra land og fungerer som en barriere som beskytter de oppdrettsrike områdene ved disse øyene. Den potensielle smitten treffer land lengre nord ved Fosenhalvøya. Den lengre transportavstanden til kysten gir lavere potensiell smitte enn for områdene Indrebakken og Norskerenna Sør. Likevel gir området Frøyabanken Sør klart større smittepotensial ettersom det ligger nærmere kysten. På grunn av fortynningen ved større avstand til kysten legger HI til grunn at potensielt smittepress ikke er et problem for den ytre delen av Frøyabanken Sør og ikke for Frøyabanken Nord. Det vil si at ved kun å vurdere potensielt smittepress fra et kombinert område (Frøyabanken Nord sammen med ytre deler av Frøyabanken Sør) vil det ikke være problematisk potensielle for smitte av lus inn mot produksjonsområdene. HI påpeker at områdene potensielt kan smitte utvandrende postsmolt fra de store lakseelvene i Trøndelag, men at dette ikke er vurdert i denne rapporten.

Av ny informasjon om Frøyabanken Sør er den sørøstlige delen overlappende med nytt forslag om SVO-område, samt at det finnes noen få, nye funn om svamper i samme område.





Ny informasjon om Frøyabanken Nord omfatter noen nye funn av svamper i den nord-østlige delen av området.



Fiskeridirektoratet ber om innspill til området Frøyabanken Nord, som eget område, men vi ber også om innspill til et større område, som omfatter hele Frøyabanken Nord og hele eller deler av Frøyabanken Sør.

## Nord

I nord har Fiskeridirektoratet identifisert fire områder som kan være aktuelle for havbruk til havs (områdene 21, 23, 7 og 27). Av disse områdene er det kun område 7 Tromsøyflaket som ikke ligger tett inntil grunnlinjen og innenfor grensen for produksjonsområdene. Alle områdene i nord overlapper med områder som er viktig for sjøfugl. Miljødirektoratet fraråder på denne bakgrunn at områdene 21, 23 og 27 tilrettelegges for havbruk til havs. Når det gjelder område 7 Tromsøyflaket uttaler imidlertid Miljødirektoratet at sameksistens med akvakultur kan være mulig forutsatt at man tar hensyn til sjøfuglens arealbruk gjennom året.

Akvakulturnæringen har gjennom næringsorganisasjonene gitt innspill til at de er positive til de områdene som ligger nærmest kysten. Norsk Industri og Stimm Aqua Cluster har pekt på område 21 Fugløybanken og område 23 LoppHAVet som særlig aktuelle for havbruk til havs.

På samme måte som ved valg av de øvrige områdene, har Fiskeridirektoratet forståelse for ønsket fra næringen om områder som ligger nært land og eksisterende infrastruktur etc. Fiskeridirektoratet finner likevel grunn til å peke på at innenfor produksjonsområdene eksisterer det allerede et system for tildeling av vekst på bakgrunn av miljøtilstanden i området. I Havbruk til havs rapporten<sup>3</sup> skriver den interdepartementale arbeidsgruppen at *«(e)ttersom trafikklssystemet er basert på et gitt områdes bæreevne, er det naturlig at havbruk innenfor disse områdene følger de kapasitetsjusteringsrundene som produksjonsområdeforskriften legger opp til.»*

Etablering av havbruk til havs vil bli svært kostbart, både på grunn av utforskningen av de nye områdene som blir lenger fra land enn alminnelig kyst- akvakultur, men også fordi anleggene som skal tåle å driftes på disse lokalitetene nødvendigvis må være mer robuste og dermed kreve ny teknologi. Direktoratet anser det som lite sannsynlig at aktører i noenlunde nær fremtid vil bære kostnadene ved etablering av akvakultur til havs i tillegg til kostnadene for produksjonskapasitet innenfor produksjonsområdene. Samtidig ser ikke Fiskeridirektoratet det som bærekraftig å tildele tillatelser som skal gå utenfor det alminnelige vekstsystemet innenfor produksjonsområdene. Av hensyn til både legitimiteten til produksjonsområdene og gjennomførbarheten av etablering av akvakultur til havs, legger Fiskeridirektoratet til grunn at det mest aktuelle området for tilrettelegging er område 7 Tromsøyflaket.

På samme måte som ved utvelgelse av områder i sør utelukker ikke Fiskeridirektoratet at andre områder i nord, nærmere land, kan være aktuelt for havbruk til havs på et senere tidspunkt.

## Videre saksgang

På bakgrunn av gjennomgangen og innspillene vi mottar etter denne invitasjonen vil Fiskeridirektoratet anbefale tre områder for videre tilrettelegging for havbruk til havs. Det er Nærings- og fiskeridepartementet som skal ta avgjørelsen av hvilke områder som til slutt skal tilrettelegges. Fiskeridirektoratet vil utarbeide program for offentlig overordnet konsekvensvurdering for hvert av de anbefalte områdene. Departementet vil

---

<sup>3</sup> Havbruk til havs: Ny teknologi – nye områder, 21. desember 2018





beslutte når og hvordan offentlig overordnet konsekvensvurdering av områdene skal gjennomføres.

Flere av innspillene til Områderapporten gjelder om tema som må utredes nærmere i konsekvensvurderingen. Fiskeridirektoratet vil vurdere alle disse innspillene ved utarbeidelse av program for offentlig styrt konsekvensvurdering, og programmet vil bli lagt ut for offentlig høring.

Med hilsen

Øyvind Lie  
direktør

Anne B. Osland  
seksjonssjef

*Brevet er godkjent elektronisk og sendes uten håndskreven underskrift.*



**Mottakerliste:**

Forsvarsbygg	Postboks 405 Sentrum	0103	OSLO
Kystverket	Postboks 1502	6025	ÅLESUND
Mattilsynet	Felles postmottak Postboks 383	2381	BRUMUNDDAL
Miljødirektoratet	Postboks 5672 Torgarden	7485	TRONDHEIM
Norges Fiskarlag	Postboks 1233 Torgarden	7462	TRONDHEIM
Norges Kystfiskarlag	Postboks 97	8380	RAMBERG
Norsk Industri	Postboks 7072 Majorstuen	0306	OSLO
Oljedirektoratet	Postboks 600	4003	STAVANGER
Sjømat Norge	Postboks 5471 Majorstua	0305	OSLO

**Vedlegg**

21-02541 svar\_fdir\_v4 - Rapport  
Havbruk til havs

