

# **FISKERIDIREKTORATET**

## **Lønnsomhetsundersøkelse for settefiskproduksjon Laks og Regnbueørret**

Omfatter selskaper med produksjon  
av laks og regnbueørret i ferskvann.

**2008**



# FORORD

Akvakulturnæringen har en viktig rolle som verdiskapende næring i Norge og i kyst-Norge spesielt. Fiskeridirektoratet har siden 1985 samlet inn regnskapsopplysninger fra selskap med settefiskproduksjon av laks og regnbueørret, og besitter dermed en av verdens lengste tidsserier hva angår denne type lønnsomhetsvurderinger.

Opplysningene som samles inn danner grunnlag for beregning av viktige lønnsomhetsmål som driftsmargin, salg av fisk per årsverk, produksjonskostnader per stk m.m. Undersøkelsen vil være til nytte for ulike forvaltningsinstitusjoner, forskning og næring. Resultatene i denne undersøkelsen, gjerne sammen med statistikkopplysninger, gir viktig indikatorer over næringens utvikling.

I denne rapporten legger Fiskeridirektoratet frem resultater fra sin lønnsomhetsundersøkelse for settefiskproduksjon for regnskapsåret 2008. Undersøkelsen omfatter selskaper med produksjon av laks og regnbueørret i ferskvann.

Rapporten er i sin helhet lagt ut på Fiskeridirektoratets hjemmeside (<http://www.fiskeridir.no>). Tabeller med gjennomsnittresultater for årene 1990-2008 er publisert på samme hjemmeside.

Rådgiver Merete Fauske ved Statistikkavdelingen har hatt hovedansvaret for gjennomføring av undersøkelsen og utarbeidelse av meldingen.

Bergen, desember 2009

Liv Holmefjord

Per Sandberg



# INNHOOLD

<b>A. SAMMENDRAG:</b>	
A1. Definisjoner	9
A2. Utvalget	9
A2. Samlet resultat for settefisknæringen	9
A3. Økonomisk resultat	9
A4. Produktivitet	10
A5. Produksjonskostnad per stk	10
A6. Lønnsomhet etter produksjonsform	11
A7. Lønnsomhet etter kapasitetsutnyttelse	11
A8. Regional utvikling	12
<b>B. INNLEDNING:</b>	
B1. Endringer	13
B2. Rapportinnhold	13
B3. Usikkerhet	13
B4. Representativitet	14
<b>C. RESULTATANALYSE - HELE LANDET:</b>	
C1. Produksjon og salg	15
C2. Inntekt	15
C3. Kostnadsutvikling	16
C4. Lønnsomhet	19
C5. Likviditet og soliditet	20
<b>D. RESULTATANALYSE – PRODUKSJONSFORM</b>	
D1. Bakgrunn	23
D2. Utvalg	23
D3. Resultater	23
<b>E. RESULTATANALYSE – REGIONER:</b>	
E1. Utvalg	25
E2. Økonomisk resultat	25
E3. Produksjonskostnad per stk	26
<b>F. TABELLVERK:</b>	
F1. Gjennomsnittstall per selskap - Hele landet	29
F2. Gjennomsnittstall per selskap – Selskap som kun har solgt smolt	31
F3. Gjennomsnittstall per selskap – Selskap som har solgt både yngel og smolt	33
F4. Gjennomsnittstall per selskap - Finnmark og Troms	35
F5. Gjennomsnittstall per selskap - Nordland	37
F6. Gjennomsnittstall per selskap - Trøndelag	39
F7. Gjennomsnittstall per selskap - Møre og Romsdal	41
F8. Gjennomsnittstall per selskap - Sogn og Fjordane	43
F9. Gjennomsnittstall per selskap - Hordaland	45
F10. Gjennomsnittstall per selskap - Rogaland, Agder og Telemark	47
F11. Spredningstabeller	49

<b>G. DEFINISJONER:</b>	
G1. Resultatregnskap	51
G2. Balanseregnskap	52
G3. Salg og andre beregnede lønnsomhetsmål	52
G4. Beregnede nøkkeltall	54
G5. Beregnede kostnader per stk solgt fisk	54
<b>H. SUMMARY IN ENGLISH:</b>	
H1. Profitability	55
H2. Productivity	55
H3. Production costs per sold fry and smolt	55
H4. Regional production costs per sold fry and smolt	56
H5. Average results for Norwegian hatcheries	57
H6. Definitions	59
<b>I. VEDLEGG – SKJEMA</b>	<b>61</b>

## TABELLINNHOLD

<b>F1. HELE LANDET:</b>	
Utvalg	29
Resultatregnskap	29
Balanseregnskap	29
Salg og andre beregnede lønnsomhetsmål	30
Beregnede Nøkkeltall	30
Beregnede kostnader per stk solgt fisk (yngel og smolt)	30
<b>F2. SELSKAP SOM KUN HAR SOLGT SMOLT:</b>	
Utvalg	31
Resultatregnskap	31
Balanseregnskap	31
Salg og andre beregnede lønnsomhetsmål	32
Beregnede Nøkkeltall	32
Beregnede kostnader per stk solgt fisk (yngel og smolt)	32
<b>F3. SELSKAP SOM HAR SOLGT BÅDE YNGEL OG SMOLT:</b>	
Utvalg	33
Resultatregnskap	33
Balanseregnskap	33
Salg og andre beregnede lønnsomhetsmål	34
Beregnede Nøkkeltall	34
Beregnede kostnader per stk solgt fisk (yngel og smolt)	34
<b>F4. FINNMARK OG TROMS;</b>	
Utvalg	35
Resultatregnskap	35
Balanseregnskap	35
Salg og andre beregnede lønnsomhetsmål	36
Beregnede Nøkkeltall	36
Beregnede kostnader per stk solgt fisk (yngel og smolt)	36
<b>F5. NORDLAND:</b>	
Utvalg	37

Resultatregnskap	37
Balanseregnskap	37
Salg og andre beregnede lønnsomhetsmål	38
Beregnete Nøkkeltall	38
Beregnete kostnader per stk solgt fisk (yngel og smolt)	38
<b>F6. TRØNDELAG:</b>	
Utvalg	39
Resultatregnskap	39
Balanseregnskap	39
Salg og andre beregnede lønnsomhetsmål	40
Beregnete Nøkkeltall	40
Beregnete kostnader per stk solgt fisk (yngel og smolt)	40
<b>F7. MØRE OG ROMSDAL:</b>	
Utvalg	41
Resultatregnskap	41
Balanseregnskap	41
Salg og andre beregnede lønnsomhetsmål	42
Beregnete Nøkkeltall	42
Beregnete kostnader per stk solgt fisk (yngel og smolt)	42
<b>F8. SOGN OG FJORDANE:</b>	
Utvalg	43
Resultatregnskap	43
Balanseregnskap	43
Salg og andre beregnede lønnsomhetsmål	44
Beregnete Nøkkeltall	44
Beregnete kostnader per stk solgt fisk (yngel og smolt)	44
<b>F9. HORDALAND:</b>	
Utvalg	45
Resultatregnskap	45
Balanseregnskap	45
Salg og andre beregnede lønnsomhetsmål	46
Beregnete Nøkkeltall	46
Beregnete kostnader per stk solgt fisk (yngel og smolt)	46
<b>F10. ROGALAND, AGDER OG TELEMAR:</b>	
Utvalg	47
Resultatregnskap	47
Balanseregnskap	47
Salg og andre beregnede lønnsomhetsmål	48
Beregnete Nøkkeltall	48
Beregnete kostnader per stk solgt fisk (yngel og smolt)	48
<b>F11. SPREDNINGSTABELLER</b>	
Salg av fisk for hvert enkelt selskap i 2008	49
Produksjonskostnad per stk for hvert enkelt selskap i 2008	49
Driftsmargin for hvert enkelt selskap i 2008	50
Gjennomsnitt, maksimum, minimum og standardavvik i 2008	50

## DIAGRAMOVERSIKT

### FIGUR 1:

Gjennomsnittlig salg av yngel og smolt for årene 1998-2008.	15
---	----

### FIGUR 2:

Gjennomsnittlig produksjonskostnad per stk solgt fisk for 1998-2008.	17
--	----

### FIGUR 3:

Gjennomsnittlig fortjeneste per stk solgt fisk (yngel og smolt) for årene 1998-2008	20
---	----

### FIGUR 4:

Gjennomsnittlig driftsmargin per regioner i 2008	25
--	----

### FIGUR 5:

Gjennomsnittlig produksjonskostnad per stk per regioner i 2008	27
--	----



# A. SAMMENDRAG

## A1. DEFINISJONER

De mest brukte begrepene i undersøkelsen er driftsmargin, fortjeneste per stk solgt fisk, salgspris per stk solgt fisk og produksjonskostnad per stk solgt fisk.

Resultatbegrepene defineres på følgende måte:

### Salgspris per stk solgt fisk

Gir uttrykk for inntekt per stk solgt yngel og smolt.

### Driftsmargin

Gir uttrykk for hvor mye som tjenes på hver 100 kr solgt.

### Produksjonskostnad per stk solgt fisk

Gir uttrykk for hva det koster å produsere en fisk (yngel og smolt).

### Fortjeneste per stk solgt fisk

Gir uttrykk for fortjeneste per stk solgt yngel og smolt. Fortjenesten fremkommer ved å ta salgspris per stk og trekke fra produksjonskostnad per stk.

## A2. UTVALGET

Representativiteten i undersøkelsen er god. Undersøkelsen er basert på opplysninger fra alle typer selskap med settefiskproduksjon av laks og regnbueørret (integreerte og enkeltstående selskap, små og store selskap).

Utvalget i årets undersøkelse representerer 74,3 prosent av alle tillatelser i drift i 2008.

Ser vi nærmere på utvalget finner vi at selskapene som inngår i lønnsomhetsundersøkelsen står for 88,1 prosent av all smolt og settefisk som ble solgt i 2008. Mer detaljer om representativiteten finnes i kapittel B4.

## A3. SAMLET RESULTAT FOR SETTEFISKNÆRINGEN

Beregninger viser at settefisknæringen for laks og regnbueørret hadde et *samlet resultat før skatt* på pluss 374 millioner kroner i 2008. Tilsvarende beregning for 2007 viser et samlet resultat før skatt på 574 millioner kroner.

En del beregnede størrelser for samlet resultat er vist i tabell A.2.1. Tilsvarende tall for 2007 er tatt med for å kunne vise utviklingen det siste året. *Tall i millioner kroner.*

		2007	2008
Sum driftsinntekt	kr	2 498	2 774
Sum driftskostnad	kr	1 890	2 314
Driftsresultat	kr	608	460
Ord. resultat før skatt	kr	574	374
Driftsmargin	%	24,3	16,6

Tallene ovenfor viser en nedgang i det økonomiske resultatet fra 2007 til 2008.

Nedgangen i det økonomiske resultatet kan først og fremst relateres til en økning i kostnadene fra 2007 til 2008.

## A4. ØKONOMISK RESULTAT

*Lønnsomhetsundersøkelsen er basert på gjennomsnittresultater for utvalget i undersøkelsen.*

Hovedkonklusjonene i Fiskeridirektoratets lønnsomhetsundersøkelse for selskaper med settefiskproduksjon i 2008 er følgende:

- Redusert driftsmargin
- Redusert fortjeneste per kilo
- økt produktivitet
- økte produksjonskostnader per stk

Tabell A.3.1. viser en del økonomiske størrelser i *gjennomsnitt* per selskap i 2008.

		2008
Sum driftsinntekt	Kr	24 285 294
Sum driftskostnad	Kr	20 254 893
Driftsresultat	Kr	4 030 400
Ord. resultat før skatt	Kr	3 278 300
Salg av smolt	stk	2 167 513
Salg av yngel	stk	778 674
Salg av rogn	stk	926 086
Salgspris per stk	kr	6,93
Produksjonskostnad per stk	kr	6,37
Fortjeneste per stk	kr	0,56
Antall årsverk		7,7
Gj. ant. tillatelser per selskap	stk	1,93

Den negative utviklingen i det økonomiske resultatet skyldes som tidligere nevnt økte

kostnader fra 2007 til 2008. En økning som henger sammen med økte finans-, elektrisitets- og vaksinasjonskostnader.

Gjennomsnittlig produksjonskostnad per stk solgt yngel og smolt gikk opp med 12,9 prosent fra kr 5,64 i 2007 til kr 6,37 i 2008.

Ser vi på gjennomsnittlig salgspris per stk finner vi her en positiv utvikling fra 2007 til 2008. Gjennomsnittlig salgspris per stk solgt smolt var kr 8,37 i 2008, mens gjennomsnittlig salgspris per stk solgt yngel var kr 2,12 i 2008.

Utviklingen i totalrentabilitet og driftsmargin bekrefter den negative utviklingen i det økonomiske resultatet fra 2007 til 2008.

		2007	2008
Totalrentabilitet	%	21,7	17,3
Driftsmargin	%	24,3	16,6

#### A4. PRODUKTIVITET

Vi måler produktivitet hos settefiskprodusentene som salg av fisk (yngel og smolt) per årsverk.

Produktiviteten gikk opp med 3,7 prosent fra 2007 til 2008. Økningen henger sammen med økning i salg av både yngel og smolt i samme periode.

Gjennomsnittlig salg av fisk per årsverk var 441 644 stk i 2008. Dette er det høyeste gjennomsnittlige salg per årsverk som er oppnådd i lønnsomhetsundersøkelsens historie.

Historisk sett har settefiskprodusentene hatt en betydelig økning i produktivitet. For å illustrere denne utviklingen kan vi nevne at gjennomsnittlig salg av fisk per årsverk var 182 786 stk i 1995.

Tabell A.4.1. viser utvikling i salg av fisk per årsverk. Tall i stykk.

År	Salg av fisk per årsverk
1985	59 532
1990	141 939
1995	182 786
2000	289 520
2005	417 586
2006	382 982
2007	426 065
2008	441 644

#### A5. PRODUKSJONSKOSTNAD PER STK

Kostnadene i forbindelse med yngelproduksjon er, som følge av kortere produksjonstid, lavere enn kostnadene ved smoltproduksjon. Et stort salg av yngel vil derfor kunne føre til redusert produksjonskostnad per stk solgt fisk.

Yngel selges til andre settefiskprodusenter for utsett i ferskvann, mens smolt selges til matfiskprodusentene for utsett i sjøvann.

*Vær oppmerksom på at endringer i forholdet mellom yngelproduksjon og smoltproduksjon fra ett år til ett annet kan påvirke utviklingen i produksjonskostnad per stk.*

Tabell A.5.1. viser gjennomsnittlig produksjonskostnad per stk solgt fisk (yngel og smolt), basert på alle selskap i utvalget for 2007 og 2008. Tall i kroner.

	2007	2008
Rogn og yngelkostnad	0,87	0,87
Førkostnad	0,80	0,80
Forsikringskostnad	0,09	0,08
Vaksinasjonskostnad	0,79	1,16
Lønnskostnad	1,19	1,21
Historiske avskrivninger	0,38	0,44
Elektrisitetskostnad	0,26	0,33
Annen driftskostnad	1,16	1,27
Netto finanskostnad	0,09	0,22
<b>PROD. KOSTNAD PER STK</b>	<b>5,64</b>	<b>6,37</b>

Som det fremkommer av tabellen ovenfor var det en oppgang i gjennomsnittlig produksjonskostnad per stk produsert fisk fra 2007 til 2008. Oppgangen var på 12,9 prosent.

Andelen av yngelsalg gikk opp fra 21,1 prosent i 2007 til 22,9 prosent i 2008. Dette indikerer at andelen av yngelsalg ikke har hatt betydning for utviklingen i gjennomsnittlig produksjonskostnad per stk i 2008.

Vi vil presisere at det er gjennomsnittresultater som presenteres i lønnsomhetsundersøkelsen og at spredningen mellom de enkelte selskap er stor.

Tabell A.5.2. viser antall selskaper i 2008 fordelt på produksjonskostnad per stk fisk. Det vises til kapittel "F11. Spredningstabeller" for nærmere detaljer.

**Tabell A.5.2.**

Prod. kost per stk	Ant. selskap	Gj. prod. Kost per stk
Mindre enn kr 4,00	8	3,01
Mellom kr 4,00 - 8,00	41	6,39
Høyere enn kr 8,00	32	11,23

## A6. LØNNSOMHET ETTER PRODUKSJONSFORM

Utvalget i lønnsomhetsundersøkelsen består av selskaper med forskjellige produksjonsformer.

Utvalget kan deles inn i to.

- Gruppe 1: selskap som kun selger smolt
- Gruppe 2: selskap som selger både yngel og smolt.

For å avdekke hvorvidt ulike produksjonsform har medført eventuelle forskjeller i lønnsomhet har en basert en slik undersøkelse på størrelsesnøytrale resultatbegrepene driftsmargin, totalrentabilitet og produksjonskostnad. Disse størrelsene for 2008 er vist i tabell A.6.1.

Tabell A.6.1.		Gruppe 1	Gruppe 2
Driftsmargin	%	12,9	18,5
Totalrentabilitet	%	8,6	26,6
Prod. kost per stk	kr	8,65	5,55
Antall selskaper	stk	42	39

En sammenligning viser at det var forskjell i driftsmargin mellom de to gruppene. Gruppe 2, selskap som selger både yngel og smolt hadde også høyere totalrentabilitet i 2008.

Også i tidligere undersøkelser har det vært forskjell i lønnsomhet mellom de to gruppene. Enkelte år har forskjellen i lønnsomhet vært stor, mens andre år har forskjellen vært liten.

Vi har imidlertid alltid funnet høyest lønnsomhet i gruppe 2, som består av selskaper som selger både yngel og smolt. Dette indikerer at produksjon av yngel og smolt, økonomisk sett, er mer robust enn produksjon av kun smolt.

## A7. LØNNSOMHET ETTER KAPASITETS-UTNYTTELSE

Vi har også sett nærmere på om det er en sammenheng mellom lønnsomhet og utnyttelse av produksjonskapasitet.

Vi har definert produksjonskapasitet som det enkelte selskaps størrelse etter tillatelse(e).

For å kunne vurdere lønnsomheten etter produksjonskapasitet har vi gruppert utvalget i to.

- Gruppe A: selskap med mindre enn 95 prosent utnyttelse av produksjonskapasiteten
- Gruppe B: selskap med en utnyttelse av produksjonskapasiteten på 95 prosent eller mer.

I 2008 var det 39,5 prosent av selskapene som hadde mindre enn 95 prosent utnyttelse av produksjonskapasiteten. I 2007 var den samme andelen på 45 prosent.

Undersøkelsen viser også at det i gruppen med selskap med mer enn 95 prosent utnyttelse var et flertall av selskapene som utnyttet mer enn 100 prosent av kapasiteten.

Tabell A.7.1. viser de viktigste lønnsomhetsmålene i 2008. Lønnsomhetsmålene er fordelt på de to utnyttelsesgruppene beskrevet ovenfor.

Tabell A.7.1.		Gruppe A	Gruppe B
Driftsmargin	%	16,4	16,7
Totalrentabilitet	%	14,2	19,1
Prod. kost per stk	kr	6,24	6,43
Antall selskaper	stk	32	49

Som vist i tabell A.7.1. var det liten forskjell i driftsmargin mellom de to gruppene i 2008. Differansen i driftsmargin mellom de to gruppene har imidlertid vært større i tidligere undersøkelser.

Gruppe B, selskap med mer enn 95 prosent utnyttelse av kapasiteten, oppnådde imidlertid en del høyere totalrentabilitet i 2008.

Tabell A.7.2. viser gjennomsnittlig driftsmargin for de to gruppene for årene 2006-2008.

Tabell A.7.2.		2006	2007	2008
Gruppe A	%	14,3	23,4	16,4
Gruppe B	%	21,1	24,7	16,7

Begge gruppene hadde en økning i produksjonskostnadene fra 2007 til 2008. I gruppe A var gjennomsnittlig produksjonskostnad per stk på kr 6,24, mens i gruppe B var gjennomsnittlig produksjonskostnad per stk på kr 6,43 i 2008

## A8. REGIONAL UTVIKLING

For å kunne sammenligne de ulike regionene med hverandre har vi sett nærmere på gjennomsnittlig driftsmargin i 2007 og 2008. Denne størrelsen er vist i tabell A.8.1.

		<b>2007</b>	<b>2008</b>
Finnmark og Troms	%	20,4	7,6
Nordland	%	24,3	22,9
Trøndelag	%	26,2	15,2
Møre og Romsdal	%	31,3	18,5
Sogn og Fjordane	%	23,9	11,7
Hordaland	%	27,2	14,1
Rogaland, Agder og Telemark	%	38,5	30,3
Hele landet	%	24,3	16,6

Alle regioner hadde en nedgang i gjennomsnittlig driftsmargin fra 2007 til 2008. Forskjellen mellom regionene i gjennomsnittlig driftsmargin var større i 2008 enn i 2007.

Årsaken til nedgangen i gjennomsnittlig driftsmargin var som tidligere nevnt økte kostnader fra 2007 til 2008.

Høyest gjennomsnittlig driftsmargin hadde Rogaland, Agder og Telemark i 2008. En gjennomsnittlig driftsmargin på 30,3 prosent er betydelig høyere enn landsgjennomsnitt på 16,6 prosent.

Tabell A.8.2. viser regional utvikling i gjennomsnittlig produksjonskostnad per stk solgt fisk fra 2007 til 2008.

		<b>2007</b>	<b>2008</b>
Finnmark og Troms	kr	6,01	7,10
Nordland	kr	6,51	6,59
Trøndelag	kr	6,52	6,89
Møre og Romsdal	kr	7,68	7,97
Sogn og Fjordane	kr	5,48	6,33
Hordaland	kr	5,67	6,63
Rogaland, Agder og Telemark	kr	4,84	5,96

En vanlig årsak til variasjonen i produksjonskostnad per stk er ulikt forhold mellom antall solgt yngel og smolt i de enkelte regioner.

## B. INNLEDNING

Fiskeridirektoratet har siden 1985 utført lønnsomhetsundersøkelse for selskaper med settefiskproduksjon av laks og regnbueørret (ferskvannsproduksjon).

Hjemmel for innhenting av nødvendige grunnlagsdata er gitt i lov om Akvakultur (Akvakulturloven) av 17. juni 2005. Loven gjelder produksjon av akvatiske organismer.

### B1. ENDRINGER

Det er ikke foretatt endringer i beregningsmetoden eller presentasjonsformen i forhold til 2007-undersøkelsen.

Det er imidlertid funnet en beregningsfeil i 2007-tallene for kalkulatorisk avskrivning. Feilen er rettet i denne rapporten. Det betyr at noen tall for 2007 i denne undersøkelsen ikke er identisk med de publiserte tall for 2007 i fjorårets rapport.

### B2. RAPPORTINNHOLD

Kapittel A gir et sammendrag av hovedresultatene fra denne undersøkelsen, og de viktigste konklusjonene som kan trekkes på bakgrunn av tallmaterialet.

I kapittel C presenteres gjennomsnittresultater for hele landet, basert på hele utvalget i undersøkelsen. I kapitlet forklarer vi årsakene til utviklingen og de variasjonene som identifiseres.

I kapittel D presenteres gjennomsnittresultater fordelt etter produksjonsform. Her ser vi etter eventuelle forskjeller i lønnsomhet mellom selskaper som kun selger smolt og selskaper som selger både yngel og smolt.

I kapittel E gis en kort presentasjon av utviklingen i de ulike regionene. Presentasjonen er da kun basert på tall fra selskaper med ren tilhørighet til en region.

I kapittel F presenteres et omfattende tabellverk med tilhørende variabelforklaring i kapittel G, for de som ønsker ytterligere detaljer.

Til slutt i rapporten er det i kapittel H gitt et sammendrag av resultatene på engelsk.

### ✓ Tabelloppbygging

For hver gruppering av selskaper er det 6 ulike tabeller:

I tabellen Utvalg fremkommer antall selskaper og antall tillatelser som inngår i grupperingen.

I tabellen Resultatregnskap fremkommer inntekter og kostnader for gjennomsnittsselskapet.

I tabellen Balanseregnskap fremkommer eierdeler, egenkapital og gjeld per 31.12. for gjennomsnittsselskapet.

I tabellen Salg og andre beregnede lønnsomhetsmål fremkommer flere produktivitetsmål for gjennomsnittsselskapet.

I tabellen Beregnete nøkkeltall fremkommer rentabilitet, likviditet og soliditet for gjennomsnittsselskapet. Nøkkeltallene blir beregnet på grunnlag av fremkomne tall i resultat- og balanseregnskap.

I tabellen Beregnete kostnader per stk solgt fisk (yngel og smolt) fremkommer de ulike kostnadspostene per stk solgt fisk. Kostnader per stk solgt fisk blir beregnet direkte på grunnlag av tall i resultatregnskapet, samt på grunnlag av antall solgt yngel og smolt.

*Det er kun gjennomsnittresultater som presenteres i undersøkelsen.* Det er store variasjoner i de økonomiske resultatene både innad i regionene og fra selskaper til selskaper. Vi har valgt å vise variasjonene i enkelte sentrale størrelser i spredningstabellene i tabellverket.

### B3. USIKKERHET

Utvalget i lønnsomhetsundersøkelsen består av selskaper med forskjellige produksjonsformer. Med det menes at utvalget består av selskaper som kun selger smolt, og selskaper som selger yngel i tillegg til smolt.

Yngelen blir solgt til andre selskaper med settefiskproduksjon. Kostnadene i forbindelse med yngelproduksjon er, som følge av kortere produksjonstid, lavere enn kostnadene ved smoltproduksjon.

Det har ved gjennomføring av undersøkelsen vist seg vanskelig å skille ut kostnader, knyttet direkte til produksjon av yngel, fra de samlede kostnader.

Utvalgets sammensetning i det enkelte undersøkelsesår, dvs. forholdet mellom de rene smoltprodusenter og selskap som produserer både yngel og smolt, vil dermed vanskeliggjøre sammenligningen av lønnsomhetstall og effektivitet over tid.

Et annet moment som kan virke kompliserende for slike sammenligninger er endringer i produksjon; hvorvidt selskapet i utvalget det enkelte undersøkelsesår endrer produksjonen med hensyn til årsklasse (0-, 1- eller 2-åringer) eller art (laks og/eller regnbueørret). Det er grunn til å tro at forhold av denne type kan forklare noe av bevegelsene i de beregnede produksjonskostnader per stk solgt fisk i de enkelte undersøkelsesår.

Et moment som imidlertid styrker lønnsomhetsundersøkelsen er at *86 prosent av selskapene i 2008-undersøkelsen også deltok i 2007-undersøkelsen.*

#### **B4. REPRESENTATIVITETEN**

I utgangspunktet skal alle selskap med salg av yngel og smolt i undersøkelsesåret delta i Fiskeridirektoratets lønnsomhetsundersøkelse.

Det har imidlertid vist seg vanskelig for oss å ha med selskaper med fellesregnskap for smoltproduksjon og annen næring, eller selskaper som kombinerer produksjon av settefisk og matfisk. Dette fordi det er problematisk å skille ut regnskapstall for settefisk i disse regnskapene.

*Dersom den prosentvise andel av annen inntekt er mindre enn 10 prosent eller 30 prosent ved oppdrettsrelatert inntekt, deltar imidlertid selskapene i lønnsomhetsundersøkelsen.*

Bedrifter som kombinerer produksjon av settefisk og matfisk er med i utvalget dersom selskapet har levert egen regnskapsdel eller spesifiserte kostnader for settefiskproduksjonen på lønnsomhetsskjemaet.

Disse selskapene vil imidlertid ikke alltid ha egne balansetall for settefiskproduksjonen. Dersom det er tilfellet vil selskapet være utelukket fra beregningen av gjennomsnittlige balansetall. I årets undersøkelse gjelder dette 8 selskap.

Det ble i februar 2009 sendt ut lønnsomhetsskjema til 129 selskap med settefiskproduksjon av laks og regnbueørret. Svarprosenten er høy.

#### **✓ Utvalget**

Det var ifølge Fiskeridirektoratets statistikk for akvakultur totalt 220 settefisktillatelser i drift i 2008. 10 av disse selskapene/tillatelsene driver med innlandsproduksjon i Hedemark, Oppland etc., og deltar derfor ikke i lønnsomhetsundersøkelsen.

En optelling av tillatelser i årets undersøkelse viser at de 81 selskapene som deltar i undersøkelsen i alt innehar 156 settefisktillatelser. Med utgangspunkt i antall tillatelser i drift får vi et *utvalg som representerer 74,3 prosent av alle tillatelser i drift.* Tilsvarende tall for 2007 var 67 prosent av alle tillatelser i drift.

Ser vi nærmere på utvalget finner vi at selskapene som inngår i lønnsomhetsundersøkelsen står for 88,1 prosent av all smolt og settefisk som ble solgt i følge Statistikkundersøkelsen for 2008.

For å gi et mer utfyllende bilde av representativiteten har vi også valgt å vise prosentvis representasjon for de ulike geografiske regioner.

I utvalget er det noen selskap som omfatter tillatelser fra flere fylker. I 2008 gjelder dette 5 selskap. Selskap som har tillatelser i flere fylker er i oversikten samlet i en egen gruppe "Flere fylker".

Den prosentvise representasjon fremkommer ved at antall tillatelser i undersøkelsen er blitt sett i forhold til det totale antall tillatelser som er registrert i drift for samme region. Dette er vist i tabell B.3.1.

**Tabell B.3.1.**

<b>Regioner:</b>	<b>Utvalg i prosent</b>
Hele landet	74,3
Finnmark og Troms	78,6
Nordland	92,3
Trøndelag	77,3
Møre og Romsdal	65,0
Sogn og Fjordane	66,7
Hordaland	53,5
Rogaland, Agder og Telemark	41,2
Flere fylker	96,2

Oversikten viser at representasjonen i de fleste fylker er forholdsvis høy, unntaket er Rogaland, Agder og Telemark.

## C. RESULTATANALYSE - HELE LANDET

I dette kapittelet skal vi se nærmere på gjennomsnittlig økonomisk resultat for hele landet i 2008.

Vær oppmerksom på at endringer i størrelse på selskapene i utvalget kan forklare endringer i enkelte resultatstørrelser.

For produksjonskostnad per stk kan endringer skyldes endringer i forholdet mellom antall rene smoltprodusenter og produsenter som selger på yngel og smolt.

### C1. PRODUKSJON OG SALG

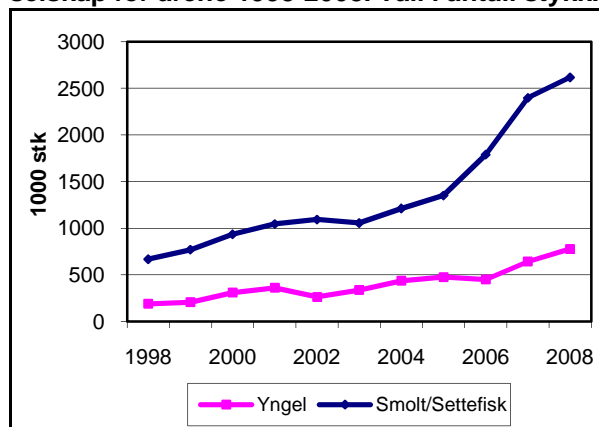
Tabell C.1.1. viser ulike resultatmål for salg i gjennomsnitt per selskap for 2007 og 2008. Tall i stykk.

Tabell C.1.1.	2007	2008
Salg av smolt	2 397 125	2 617 513
Salg av yngel	642 468	778 674
Salg av rogn	1 204 603	926 086
Tillatelseskapasitet	2 360 058	2 766 284

Salg av smolt gikk opp med 9,5 prosent fra 2007 til 2008, mens salg av yngel gikk opp med 21,2 prosent i samme periode.

I 2008 utgjorde salg av yngel 22,9 prosent av det totale salget av fisk. Dette er en liten økning fra 2007 da salg av yngel utgjorde 21,1 prosent. En settefiskprodusent solgte i gjennomsnitt totalt 3 396 187 individer av yngel og smolt i 2008.

FIGUR 1  
Salg av yngel og smolt i gjennomsnitt per selskap for årene 1998-2008. Tall i antall stykk.



Tiltross for en økning i gjennomsnittlig antall årsverk fra 2007 til 2008 var der en økning i produktiviteten.

Produktiviteten, målt som salg av fisk (yngel og smolt) per årsverk, gikk opp med 3,7 prosent fra 2007 til 2008. Det er økningen i salg av yngel og smolt som forklarer produktivetsforbedringen.

Gjennomsnittlig salg av fisk per årsverk var 441 644 stk i 2008. Dette er det høyeste gjennomsnittlige salg per årsverk som er oppnådd i lønnsomhetsundersøkelsens historie.

Også historisk sett har settefiskprodusentene hatt en betydelig økning i produktivitet. For å illustrere denne utviklingen kan vi nevne at gjennomsnittlig salg av fisk per årsverk for eksempel var 141 939 stk i 1990.

Tabell C.1.2. viser utviklingen i gjennomsnittlig salg av fisk per årsverk. Tall i stykk.

År	Salg av fisk per årsverk
1985	59 532
1990	141 939
1995	182 786
2000	289 520
2005	417 586
2006	382 982
2007	426 065
2008	441 644

## C2. INNTEKT

Tabell C.2.1 viser gjennomsnittlig salgsinntekt og salgspris per stk for hele landet i 2007 og 2008. Tall i kroner.

Tabell C.2.1.	2007	2008
Salgsinntekt av smolt	19 282 294	21 897 659
Salgsinntekt av yngel	1 310 203	1 650 019
Salgsinntekt av rogn	473 394	288 858
Forsikringsutbetaling	90 443	98 653
Annen driftsinntekt	292 522	350 105
Sum driftsinntekt	21 448 856	24 285 294
Finansinntekter	396 222	530 089
Salgspris – smolt	8,04	8,37
Salgspris – yngel	2,04	2,12
Salgspris – fisk	6,77	6,93

Gjennomsnittlig salgspris per stk er beregnet på basis av bokført salgsinntekt og oppgitt antall solgt yngel og smolt.

Ser en nærmere på gjennomsnittlig salgspris per stk finner en at salgsprisen på både yngel og smolt gikk opp fra 2007 til 2008.

Gjennomsnittlig salgspris per stk solgt smolt gikk opp med 4,1 prosent fra 2007 til 2008, og var kr 8,37 i 2008. Gjennomsnittlig salgspris per stk solgt yngel gikk opp med 3,9 prosent i samme periode og var kr 2,12 i 2008.

Tabell C.2.1. viser at annen driftsinntekt har gått opp fra 2007 til 2008. Andelen av selskaper som oppgir annen driftsinntekt har også gått opp fra 2007 til 2008. I årets undersøkelse var det 63 prosent av selskapene som oppgir annen driftsinntekt. Tilsvarende tall for 2007 var 45 prosent.

Tabell C.2.2. viser gjennomsnittlig beholdning av rogn og yngel per 1.1. og 31.12., basert på utvalget i 2008-undersøkelsen. Tall i stykk.

Tabell C.2.2	01.01.	31.12.
Rogn	737 444	701 864
Lakseyngel	2 498 238	2 799 750
Regnbueørretyngel	31 111	31 951

Gjennomsnittlig beholdningen av rogn gikk ned med 4,8 prosent fra 2007 til 2008. Gjennomsnittlig beholdning av yngel økte i samme periode.

Ser vi nærmere på gjennomsnittlig beholdningen av yngel finner vi at økningen i beholdning av regnbueørretyngel var liten, men gjennomsnittlig

beholdning av regnbueørret var bare 31 951 individ mot 2 799 750 lakseyngel per 31.12.

Beholdningen av lakseyngel derimot økte kraftigere, og var 301 512 flere individ per 31.12 sett i forhold til 1.1.

## C3. KOSTNADSUTVIKLING

### ✓ Beregningsmetode for produksjonskostnad per stk solgt fisk

I lønnsomhetsanalysen presenterer vi produksjonskostnader per stk solgt fisk (yngel og smolt).

Utvalget i undersøkelsen består, som tidligere nevnt, av selskaper som selger både yngel og smolt og selskaper som kun selger smolt.

Yngelen selges til andre settefiskprodusenter for utsett i ferskvann, mens smolten selges til matfiskprodusentene for utsett i sjøvann.

Det har ved gjennomføring av undersøkelsen vist seg vanskelig å skille ut kostnader som kan knyttes direkte til produksjon av yngel fra samlede kostnader. Dette gjør det vanskelig å beregne produksjonskostnader per stk for selskaper med settefiskproduksjon.

Vi har pga. overnevnte forhold sett oss nødt til å beregne produksjonskostnad per stk etter totalt antall solgt fisk, dvs kostnader for det samlede salg av både yngel og smolt. Disse beregningene er basert på alle selskaper i utvalget, dvs. at selskaper som kun har solgt smolt også deltar i denne beregningen.

### ✓ Utvikling i produksjonskostnad per stk

Historisk sett var det en kraftig reduksjon i gjennomsnittlig produksjonskostnad per stk frem til 2005. Siden 2005 har utviklingen i gjennomsnittlig produksjonskostnad per stk vært varierende. Utvikling i produksjonskostnad per stk solgt fisk, basert på alle selskap i utvalget, er vist i figur 3.

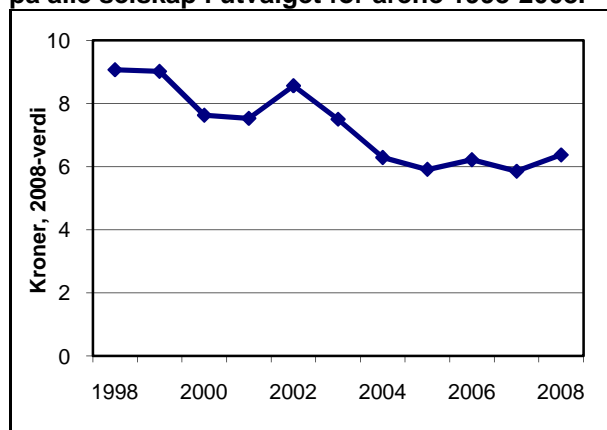
Tabell C.3.1. gir en oversikt over utviklingen i gjennomsnittlig produksjonskostnad per stk solgt fisk. Tall i 2008 kroner



**Tabell C.3.1.**

År	Prod. kostnad per stk
1990	18,97
1995	10,36
2000	7,63
2001	7,53
2002	8,56
2003	7,50
2004	6,29
2005	5,91
2006	6,22
2007	5,85
2008	6,37

**FIGUR 2**  
**Produksjonskostnad per stk solgt fisk, basert på alle selskap i utvalget for årene 1998-2008.**



✓ **Endring i produksjonskostnad per stk fra 2007 til 2008**

Tabell C.3.2. viser produksjonskostnader per stk solgt fisk i gjennomsnitt per selskap for hele landet for årene 2007 og 2008. Tall i kroner.

Tabell C.3.2.	2007	2008
Rogn og yngelkostnad	0,87	0,87
Fôrkostnad	0,80	0,80
Forsikringskostnad	0,09	0,08
Vaksinasjonskostnad	0,79	1,16
Lønnskostnad	1,19	1,21
Historiske avskrivninger	0,38	0,44
Elektrisitetskostnad	0,26	0,33
Annen driftskostnad	1,16	1,27
Netto finanskostnad	0,09	0,22
<b>PROD. KOSTNAD PER STK</b>	<b>5,64</b>	<b>6,37</b>

Som det fremgår av tabell C.3.2. var det en økning i gjennomsnittlig produksjonskostnad per stk fra 2007 til 2008. Økningen var på 12,9 prosent.

Det er nevnte økningen i produksjonskostnad per stk som er hovedårsaken til reduksjonen i det økonomiske resultatet fra 2007 til 2008.

Tabell C.3.3. viser antall selskaper fordelt på produksjonskostnad per stk solgt fisk i 2008.

**Tabell C.3.3.**

Prod. kost per stk	Ant. selskap	Gj. prod. kost per stk
Mindre enn kr 4,00	8	3,01
Mellom kr 4,00 - 8,00	41	6,39
Høyere enn kr 8,00	32	11,23

Selskapene med lavest produksjonskostnad per stk produserer hovedsakelig yngel for salg til andre settefiskanlegg, mens selskapene med høyst produksjonskostnad per stk hovedsakelig produserer rogn til andre settefiskanlegg.

✓ **Rogn og yngelkostnad**

Rogn og yngelkostnad per stk var uendret fra 2007 til 2008; kr 0,87 per stk.

Statistikkundersøkelsen viser imidlertid at gjennomsnittlig rognpris og yngelpris per stk økte fra 2007 til 2008. Tiltross for dette var som nevnt gjennomsnittlig rogn og yngelkostnad per stk solgt fisk (i lønnsomhetsundersøkelsen) uendret i samme periode. Dette skyldes økning i salg av yngel og smolt fra 2007 til 2008.

Statistikkundersøkelsen viser at gjennomsnittlig rognpris per stk gikk opp med 5 prosent fra 2007 til 2008, mens gjennomsnittlig yngelpris per stk gikk opp med 24 prosent i samme periode.

✓ **Fôrkostnad**

For selskapene med smoltproduksjon utgjorde fôrkostnad per stk "kun" 12,6 prosent av produksjonskostnadene i 2008. Tilsvarende tall for selskaper med matfiskproduksjon var 53,7 prosent.

Eventuelle endringer i fôrkostnad per stk vil derfor ikke ha like stor betydning for produksjonskostnad per stk for selskapene med settefiskproduksjon som for selskapene med matfiskproduksjon.

For selskapene med settefiskproduksjon var også gjennomsnittlig fôrkostnad per stk uendret fra 2007 til 2008. Gjennomsnittlig fôrkostnad per stk var kr 0,80 i 2007 og 2008.

### ✓ Forsikringskostnad

Gjennomsnittlig forsikringsutbetaling til smoltprodusentene var i 2008 lavere enn gjennomsnittlig innbetalt premie samme år. Det samme var tilfelle for undersøkelsesåret 2007.

Forsikringspremien utgjorde 4,4 prosent av verdien på beholdning av rogn og yngel per 31.12.2008. I 2007 var tilsvarende tall 5,5 prosent.

Tabell C.3.4. viser forholdet mellom gjennomsnittlig forsikringsutbetaling og gjennomsnittlig betalt forsikringspremie i 2007 og 2008.

		2007	2008
Forsikringsutbetaling	kr	90 443	98 653
Forsikringspremie	kr	272 693	278 851

Den totale forsikringskostnad (forsikringspremie) gikk opp med 2,3 prosent fra 2007 til 2008. I samme periode økte beholdningen av rogn og yngel med 8,2 prosent.

Forsikringskostnad per stk gikk ned med 11,1 prosent fra 2007 til 2008. Dette skyldes nevnte økning i salg av yngel og smolt i perioden.

Forsikringskostnad per stk var kr 0,08 i 2008 mot kr 0,09 i 2007.

### ✓ Vaksinasjonskostnad

Vaksinasjonskostnad per stk viser kostnader i forbindelse med vaksinasjon av yngel. Ikke uventet er vaksinasjonskostnad per stk større enn både forsikringskostnad og elektrisitetskostnad.

Vaksinasjonskostnad per stk gikk kraftig opp fra 2007 til 2008, og var kr 1,16 i 2008. En økning på 46,8 prosent.

Av total produksjonskostnad per stk utgjorde vaksinasjonskostnad per stk 18,2 prosent i 2008. Tilsvarende tall i 2007 var 14 prosent.

### ✓ Lønnskostnad

Av produksjonskostnad per stk utgjør lønnskostnad 19 prosent i 2008. Tilsvarende tall for selskaper med matfiskproduksjon var 7,9 prosent.

Eventuelle endringer i lønnskostnad vil derfor få større betydning for selskapene med settefisk-

produksjon enn for selskapene med matfiskproduksjon.

Brutto lønnskostnad per årsverk gikk opp fra 2007 til 2008, og var kr 531 614 i 2008.

Dette er lavere enn brutto lønnskostnad per årsverk for selskapene med matfiskproduksjon, som hadde en brutto lønnskostnad per årsverk på kr 573 143 i 2008.

Differansen i brutto lønnskostnad per årsverk mellom selskap med settefiskproduksjon og selskap med matfiskproduksjon er mindre i 2008 sammenlignet med 2007.

Tabell C.3.5. viser utvikling i ulike størrelser knyttet til lønnskostnader for 2007 og 2008.

		2007	2008
Bet. arbeidstimer	timer	13 106	14 187
Ubet. arbeidstimer	timer	0	0
Antall årsverk		7,1	7,7
Lønnskost per årsv.	kr	509 214	531 614

### ✓ Historiske avskrivninger

Historisk avskrivning er en lineær avskrivning basert på historisk kostpris.

De historiske avskrivningene beregnes på grunnlag av de varige driftsmidlers totale anskaffelsesverdi. Endringer i den totale anskaffelsesverdi vil føre til endringer i de historiske avskrivningene, for eksempel vil investeringer i mye nytt utstyr kunne påvirke avskrivningene.

Den totale anskaffelsesverdi på varige driftsmidler var i gjennomsnitt kr 23 285 232 per selskap i 2008. Tilsvarende tall for 2007 var kr 17 661 345 per selskap. Verdien av utstyr har med andre ord gått opp fra 2007 til 2008.

Det forklarer hvorfor de historiske avskrivningene per stk har gått opp med 15,8 prosent fra 2007 til 2008. Historiske avskrivning per stk var kr 0,44 i 2008 mot kr 0,38 i 2007.

Vi har sett nærmere på investeringer i nytt utstyr og hvordan investeringene fordeler seg på ulike typer av utstyr.

Det var en kraftig økning i kjøp av driftsutstyr fra 2007 til 2008. Gjennomsnittlig kjøp av driftsutstyr

per selskap gikk opp fra kr 3 916 183 i 2007 til kr 7 709 705 i 2008.

Ser en på fordelingen mellom ulike utstyrstyper som selskapene har investert i, finner en at det i 2008 naturlig nok var investert mest i produksjonsutstyr (dvs. rør, kar etc.).

Tabell C.3.6. viser gjennomsnittlig investering i utstyr per selskap fordelt på type utstyr i 2008.

	<b>Kroner</b>	<b>Prosent</b>
Bygninger	2 198 204	28,5
Produksjonsutstyr	5 499 671	71,3
Transportmidler	11 830	0,2
Totalt	7 709 705	100,0

#### ✓ **Elektrisitetskostnad**

Et settefiskanlegg vil naturlig ha et større forbruk av elektrisitet enn et matfiskanlegg. Dette skyldes at produksjonen av smolt foregår innendørs, og at man bruker kunstig varme, kunstig lys etc. for å få ønsket produksjon av smolt.

I 2008 var det 81,5 prosent av selskapene i utvalget som oppgir å ha benyttet kunstig varme i produksjonen. Tilsvarende tall for 2007 var 80,8 prosent.

Det var en økning i de totale elektrisitetskostnadene fra 2007 til 2008. Økningen henger sammen med økt produksjon, men økt produksjon alene kan ikke forklare økningen i elektrisitetskostnad per stk fra 2007 til 2008. Det er grunn til å anta at også prisen på elektrisitet gikk opp i perioden.

Gjennomsnittlig elektrisitetskostnad per stk solgt yngel og smolt gikk opp fra kr 0,26 i 2007 til kr 0,33 i 2008. En økning på 26,9 prosent.

#### ✓ **Annen driftskostnad**

Annen driftskostnad er en restpost som fremkommer når kostnadene for rogn, yngel, fôr, forsikring, vaksinasjon, lønn og elektrisitet er skilt ut som egne poster.

Annen driftskostnad omfatter alt fra reparasjoner og vedlikehold til rene administrasjonsutgifter.

Posten "annen driftskostnad per stk" gikk opp fra kr 1,16 i 2007 til kr 1,27 i 2008.

Da posten ikke er nærmere spesifisert kan vi ikke si noe om årsaken til endringer i denne kostnads-posten.

"Annen driftskostnad" er imidlertid en post som varierer sterkt i betydning fra selskap til selskap. Eventuelle endringer kan derfor også skyldes endringer i sammensetningen av utvalget fra år til år.

#### ✓ **Finanskostnad**

Netto finanskostnad er finanskostnad fratrukket finansinntekt. Netto finanskostnad per stk økte fra 2007 til 2008.

Ser en på netto finanskostnad i prosent av sum driftsinntekt finner en også her en oppgang fra 2007 til 2008. Netto finanskostnad i prosent av sum driftsinntekt var 3,1 prosent i 2008 mot 1,3 prosent i 2007.

Tabell C.3.7. gir en oversikt over utviklingen i netto finanskostnad i prosent av sum driftsinntekt. Tall i prosent.

**Tabell C.3.7.**

<b>År</b>	<b>Netto finanskostnad i prosent av sum driftsinntekt</b>
1985	5,2
1990	17,7
1995	4,3
2000	3,8
2005	2,5
2006	1,2
2007	1,3
2008	3,1

## **C4. LØNNSOMHET**

Hovedkonklusjonene i Fiskeridirektoratets lønnsomhetsundersøkelse for selskaper med settefiskproduksjon i 2008 er følgende:

- Redusert driftsmargin
- Redusert fortjeneste per kilo
- økt produktivitet
- økte produksjonskostnader per stk

Beregninger viser at settefisknæringen for laks og regnbueørret hadde et samlet resultat før skatt på 374 millioner kroner i 2008. Tilsvarende beregning for 2007 viser et samlet resultat før skatt på 574 millioner kroner.

Lønnsomhetsmålene driftsmargin og totalrentabilitet gikk begge ned fra 2007 til 2008.

Den negative utviklingen i det økonomiske resultatet skyldes økte kostnader fra 2007 til 2008. En økning som henger sammen med økte finans-, elektrisitets- og vaksinasjonskostnader.

Gjennomsnittlig produksjonskostnad per stk solgt yngel og smolt gikk opp med 12,9 prosent fra kr 5,64 i 2007 til kr 6,37 i 2008.

Ser vi på gjennomsnittlig salgspris per stk finner vi her en positiv utvikling fra 2007 til 2008. Gjennomsnittlig salgspris per stk solgt smolt var kr 8,37 i 2008, mens gjennomsnittlig salgspris per stk solgt yngel var kr 2,12 i 2008.

### ✓ Driftsmargin og totalrentabilitet

I vår vurdering av lønnsomheten ser vi nærmere på lønnsomhetsmålene driftsmargin og totalrentabilitet. Lønnsomhetsmålene er definert som:

<b>Driftsmargin:</b> (Driftsresultat / Sum driftsinntekter)*100
<b>Totalrentabilitet:</b> ((Driftsresultat + Finansinntekt)/Sum eiendeler)*100

Utviklingen i disse lønnsomhetsmålene bekrefter den negative utviklingen i lønnsomhet fra 2007 til 2008.

Tabell C.4.1. viser utviklingen i gjennomsnittlig driftsmargin og totalrentabilitet for de siste tre årene.

Tabell C.4.1.		2006	2007	2008
Driftsmargin	%	18,2	24,3	16,6
Totalrentabilitet	%	15,6	21,7	17,3

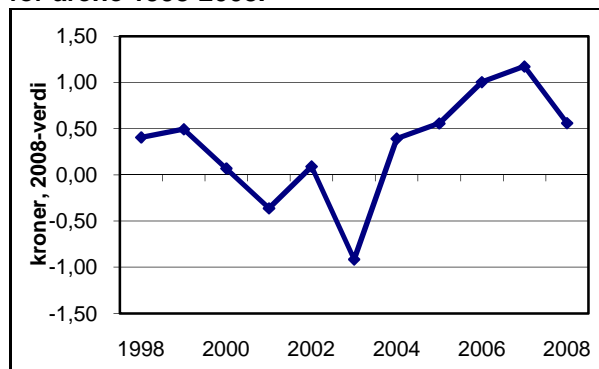
### ✓ Fortjeneste per stk

En annen størrelse som kan si noe om lønnsomheten i 2008 er fortjeneste per stk solgt fisk.

<b>Fortjeneste per stk:</b> Salgspris per stk (smolt og yngel) - produksjonskostnad per stk.
---

Fortjeneste per stk viser også en negativ utvikling fra 2007 til 2008. Fortjeneste per stk var på kr 0,56 i 2008 mot kr 1,13 i 2007.

**FIGUR 3**  
Gjennomsnittlig fortjeneste per stk solgt fisk for årene 1998-2008.



## C5. LIKVIDITET OG SOLIDITET

I likhet med målene for rentabilitet (driftsmargin og totalrentabilitet) finner en likviditetsmålene i tabellverket i tabellen "Beregnete nøkkeltall".

<b>Likviditetsgrad 1:</b> (Sum omløpsmidler/Sum kortsiktig gjeld)*100
<b>Likviditetsgrad 2:</b> ((Sum omløpsmidler – Beholdningsverdi levende fisk – Beholdningsverdi frossenfisk)/Sum kortsiktig gjeld)*100

Med likviditet forstår vi den evne et selskap har til å betale sin gjeld.

Hovedregel er at forholdet mellom selskapets kontantbeholdning og bankinnskudd sammen med kundefordringer bør kunne dekke samlet kortsiktig gjeld. Med andre ord bør likviditetsgrad 2 være over 100 prosent.

Historisk sett har ikke gjennomsnittlig likviditetsgrad 2 noen gang vært over 100 prosent. Den høyeste gjennomsnittlige likviditetsgrad 2 som vi har registrert var i 1995 med 85,7 prosent.

Det var en nedgang i omløpsmidlene fra 2007 til 2008, men samtidig var det også en nedgang i gjennomsnittlig kortsiktig gjeld. Denne utviklingen førte til at likviditetsgrad 1 gikk opp, mens likviditetsgrad 2 gikk ned fra 2007 til 2008.

Ulik utvikling i de to likviditetsmålene skyldes en økning i verdi på beholdning av rogn/yngel fra 2007 til 2008.

Tabell C.5.1. viser utviklingen i likviditet for de siste tre årene. Tall i prosent.

<b>Tabell C.5.1</b>	<b>2006</b>	<b>2007</b>	<b>2008</b>
Likviditetsgrad 1	120,1	122,9	137,1
Likviditetsgrad 2	63,4	81,5	66,6

Som mål på soliditet bruker vi rentedekningsgrad, egenkapitalandel, andel av kortsiktig gjeld og andel av langsiktig gjeld. Disse størrelsene er vist i tabell C.5.2. Tall i prosent.

<b>Tabell C.5.2</b>	<b>2006</b>	<b>2007</b>	<b>2008</b>
Rentedekningsgrad	614,0	821,4	355,7
Egenkapitalandel	35,1	31,3	42,3
Andel av kortsiktig gjeld	38,7	46,4	34,1
Andel av langsiktig gjeld	26,2	22,3	23,6

Rentedekningsgraden viser i hvilken grad det resultatet som er skapt i perioden, er i stand til å dekke finanskostnadene.

I 2008 var det 6 selskaper som hadde negativ rentedekningsgrad. 4 selskaper klarte å dekke mellom 0 og 100 prosent av finanskostnadene. De øvrige 71 selskapene hadde mer enn 100 prosent dekning.

Egenkapitalen blir i lønnsomhetsundersøkelsen regnet som en restpost, der sum eiendeler fratrukket sum kortsiktig gjeld og sum langsiktig gjeld er lik egenkapitalen. Egenkapitalandelen sier hvor mye egenkapitalen utgjør av total kapital.

Egenkapitalandelen har de tre siste årene vært forholdsvis stabil, men fra 2007 til 2008 var det en økning i egenkapitalandelen. Egenkapitalandelen var på 42,3 prosent i 2008 mot 31,3 prosent i 2007.



## D. RESULTATANALYSE - PRODUKSJONSFORM

I dette kapitlet skal vi se nærmere på det økonomiske resultatet etter produksjonsform.

Formålet med å presentere resultater fordelt etter produksjonsform er å vurdere hvorvidt ulike produksjonsformer gir forskjeller i lønnsomhet.

### D1. BAKGRUNN

Utvalget kan deles inn i to produksjonsgrupper. Disse er:

- Gruppe 1:  
Selskap som kun selger smolt
- Gruppe 2:  
Selskap som selger både yngel og smolt.

Yngelen selges til andre settefiskprodusenter for utsett i ferskvann, mens smolten selges til matfiskprodusentene for utsett i sjøvann.

Vi har basert analysen på størrelsesnøytrale resultatstørrelser. Resultatbegrepene driftsmargin, totalrentabilitet og produksjonskostnad per stk er egnede størrelser i en slik sammenligning.

### D2. UTVALG

Tabell D.2.1. gir en oversikt over hvor mange selskap og tillatelser som finnes i de to gruppene i 2008.

Tabell D.2.1.	Gruppe 1	Gruppe 2
Antall selskap	42	39
Antall tillatelser	57	99

Ser vi på utvalget i de to gruppene viser den at gruppe 1 har flere selskap enn gruppe 2, men gruppe 2 har flest tillatelser.

Tabell D.2.2. gir en oversikt over antall selskap i de to produksjonsgruppene de siste tre årene.

Tabell D.2.2.	2006	2007	2008
Gruppe 1	37	44	42
Gruppe 2	34	34	39

## D3. RESULTATER

### ✓ Lønnsomhet

Beregningen viser redusert lønnsomhet i 2008 for begge produksjonsgruppene sammenlignet med 2007.

Tabell D.3.1. viser gjennomsnittlig driftsmargin og totalrentabilitet for de to gruppene i 2008.

Tabell D.3.1.		Drifts- margin	Total- rentabilitet
Gruppe 1	%	12,9	8,6
Gruppe 2	%	18,5	26,6

En sammenligning viser at det var en forskjell i driftsmargin og totalrentabilitet i 2008 mellom de to gruppene. Både driftsmargin og totalrentabilitet var høyest for gruppe 2, selskap som selger både yngel og smolt i 2008,

I tidligere lønnsomhetsundersøkelser har vi alltid funnet høyest driftsmargin og totalrentabilitet i gruppe 2.

Tabell D.3.2. viser gjennomsnittlig driftsmargin for de to gruppene for årene 2006-2008.

Tabell D.3.2.		2006	2007	2008
Gruppe 1	%	15,4	23,9	12,9
Gruppe 2	%	20,4	24,6	18,5

En sammenligning viser at forskjellen i lønnsomhet mellom de to gruppene var større i 2008 enn i 2007. Over tid har forskjellen i lønnsomhet mellom gruppene variert.

Det er også viktig å være oppmerksom på at det er gjennomsnittresultater som presenteres, og at spredning mellom de enkelte selskap er stor også innad i hver gruppe.

Tabell D.3.3. viser antall selskap i utvalget fordelt på driftsmargin i 2008-undersøkelsen.

Tabell D.3.3.	Driftsmargin	Gruppe 1	Gruppe 2
	< 10 %	18	11
	10 – 19,9 %	10	13
	> 20 %	14	15

### ✓ **Produksjonskostnad per stk**

De to gruppene hadde lik utvikling i produksjonskostnad per stk fra 2007 til 2008. Gjennomsnittlig produksjonskostnad per stk solgt fisk økte for begge grupper.

En sammenligning av produksjonskostnad per stk viser at det var gruppe 2 som hadde lavest produksjonskostnad per stk i 2008.

Dette er naturlig siden kostnadene med yngelproduksjon er, som følge av kortere produksjonstid, lavere enn kostnadene ved smoltproduksjon.

Differansen i produksjonskostnad per stk mellom de to gruppene var større i 2008 sammenlignet med 2007. I 2008 var det kr 3,10 som skilte de to gruppene.

Tabell D.3.4. viser gjennomsnittlig produksjonskostnad per stk solgt fisk for de to gruppene for årene 2006-2008.

<b>Tabell D.3.4.</b>		<b>2006</b>	<b>2007</b>	<b>2008</b>
Gruppe 1	kr	7,37	7,62	8,65
Gruppe 2	kr	5,14	4,83	5,55

### ✓ **Lønnsomhet etter kapasitetsutnyttelse**

Vi har også sett nærmere på om det er en sammenheng mellom lønnsomhet og utnyttelse av produksjonskapasitet.

Vi har i undersøkelsen definert produksjonskapasitet som størrelsen på tillatelse(n)e til det enkelte selskap.

For å kunne vurdere lønnsomheten etter produksjonskapasitet har vi gruppert utvalget i to:

- Gruppe A:  
Selskaper med mindre enn 95 prosent utnyttelse av produksjonskapasiteten
- Gruppe B:  
Selskaper med en utnyttelse av produksjonskapasiteten på 95 prosent eller mer.

Undersøkelsen viser at mange settefiskprodusenter ikke fullt utnytter sin produksjonskapasitet. Dette var tilfellet både i 2008 og 2007.

I 2008 var det 39,5 prosent av selskapene som hadde mindre enn 95 prosent utnyttelse av produksjonskapasiteten.

Det at mange selskap ikke fullt utnytter sin produksjonskapasitet kan skyldes flere forhold f.eks. høyt svinn, begrenset tilgang på vann etc.

Undersøkelsen viser også at det i gruppen med selskap med mer enn 95 prosent utnyttelse var et flertall av selskapene som utnyttet mer enn 100 prosent av kapasiteten.

Tabell D.3.5. viser de viktigste lønnsomhetsmålene driftsmargin, totalrentabilitet og produksjonskostnad per stk i 2008.

<b>Tabell C.3.5.</b>		<b>Gruppe A</b>	<b>Gruppe B</b>
Driftsmargin	%	16,4	16,7
Totalrentabilitet	%	14,2	19,1
Prod. kost per stk	kr	6,24	6,43
Antall selskaper		32	49

Som vist i tabell D.3.5. var det liten forskjell i lønnsomhet mellom de to gruppene i 2008 i hvert fall når en ser på gjennomsnittlig driftsmargin.

Gruppe B, selskap med 95 prosent eller mer utnyttelse av kapasiteten, hadde imidlertid en del høyere totalrentabilitet i 2008.

Forskjellen i gjennomsnittlig produksjonskostnad per stk var heller ikke stor, kun 3 prosent mellom de to gruppene i 2008.

I tidligere undersøkelser har forskjellen i det økonomiske resultatet mellom de to gruppene vært mye større.

Tabell C.3.6. viser gjennomsnittlig driftsmargin for de to gruppene for årene 2006-2008.

<b>Tabell C.3.6.</b>		<b>2006</b>	<b>2007</b>	<b>2008</b>
Gruppe A	%	14,3	23,4	16,4
Gruppe B	%	21,1	24,7	16,7

Begge gruppene hadde en økning i produksjonskostnadene fra 2007 til 2008. I gruppe A var gjennomsnittlig produksjonskostnad per stk på kr 6,24, mens i gruppe B var gjennomsnittlig produksjonskostnad per stk på kr 6,43 i 2008.



## E. RESULTATANALYSE - REGIONER

Vi skal i dette kapittelet se nærmere på regionale resultat.

### E1. UTVALG

For å kunne si noe om utviklingen i hver region har vi utelatt 5 selskap som har tillatelser i flere regioner. Dette er gjort for å kunne få rene regionresultat som ikke er påvirket av resultater fra andre regioner.

Dette har medført at representativiteten i enkelte regioner i disse beregningene er lavere enn reell representativitet.

Ser en nærmere på de 5 selskapene, som har tillatelser i flere regioner, finner en at de har en andel på 35,2 prosent av totalt antall solgt smolt i 2008.

Siden 5 selskap er utelatt ved beregning av regionsresultat er ikke representativiteten like god for alle regioner.

Vi har målt representativiteten for de rene regionselskapene ved å ta antall solgt smolt og dividere på totalt antall solgt smolt av laks og regnbueørret i regionen. På den måten fremkommer prosentvis andel av solgt mengde som disse selskapene representerer.

Tabell E.1.1. viser prosentvis andel av antall solgt smolt som lønnsomhetsberegningen for den enkelte region er basert på i 2008.

Tabell E.1.1.		Andel av smoltsalg
Finnmark/Troms	%	94,5
Nordland	%	73,8
Trøndelag	%	31,4
Møre og Romsdal	%	39,6
Sogn og Fjordane	%	54,5
Hordaland	%	50,1
Rogaland, Agder og Telemark	%	60,9

Vær oppmerksom på at Trøndelag og Møre og Romsdal er de regionene med flest tillatelser som inngår i selskap med tillatelser på tvers av regionsgrensene.

## E2. ØKONOMISK RESULTAT

Resultater fra lønnsomhetsundersøkelsen for 2008 viser redusert lønnsomhet i 2008 for alle regioner sammenlignet med 2007.

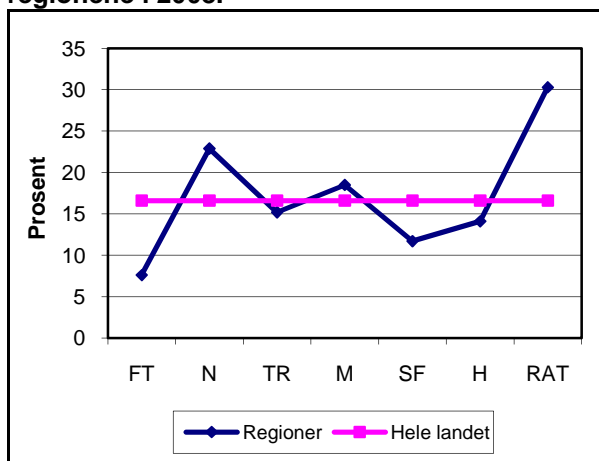
Alle regioner hadde en nedgang idet økonomiske resultatet fra 2007 til 2008. Blant annet var det reduksjon i gjennomsnittlig driftsmargin og fortjeneste per stk solgt yngel og smolt.

Tabell E.2.1. viser gjennomsnittlig driftsmargin for landsgjennomsnittet og regionene for 2007 og 2008.

Tabell E.2.1.		2007	2008
Hele landet	%	24,3	16,6
Finnmark/Troms	%	20,4	7,6
Nordland	%	24,3	22,9
Trøndelag	%	26,2	15,2
Møre og Romsdal	%	31,3	18,5
Sogn og Fjordane	%	23,9	11,7
Hordaland	%	27,2	14,1
Rogaland, Agder og Telemark	%	38,5	30,3

Det var 3 regioner som hadde en gjennomsnittlig driftsmargin høyere enn landsgjennomsnittet i 2008, 1 region hadde tilnærmet lik gjennomsnittlig driftsmargin til landsgjennomsnittet, mens 3 region hadde lavere gjennomsnittlig driftsmargin enn landsgjennomsnittet.

**FIGUR 4**  
Gjennomsnittlig driftsmargin for de ulike regionene i 2008.



Forkortelsene på x-aksen står for:

F/T	: Finnmark og Troms
N	: Nordland
TR	: Trøndelag (Nord og Sør)
M	: Møre og Romsdal
SF	: Sogn og Fjordane
H	: Hordaland
RAT	: Rogaland, Agder og Telemark

Ser vi på fortjeneste per stk solgt fisk bekrefter den en negativ utvikling i det økonomiske resultatet fra 2007 til 2008. Det var Rogaland, Agder og Telemark som hadde høyest fortjeneste per stk i 2008, mens selskap fra Finnmark og Troms hadde lavest i fortjeneste per stk solgt fisk.

Tabell E.2.2. viser fortjeneste per stk solgt fisk (yngel og smolt) for landsgjennomsnittet og regionene for 2007 og 2008.

Tabell E.2.2.		2007	2008
Hele landet	kr	1,13	0,56
Finnmark/Troms	kr	1,32	0,21
Nordland	kr	1,31	0,66
Trøndelag	kr	0,70	0,64
Møre og Romsdal	kr	0,11	-0,51
Sogn og Fjordane	kr	1,50	0,17
Hordaland	kr	1,42	0,49
Rogaland, Agder og Telemark	kr	2,09	1,71

Hovedårsaken til reduksjonen i det økonomiske resultatet var en økning i kostnadene fra 2007 til 2008.

I tillegg hadde noen regioner en nedgang i gjennomsnittlig salgspris per stk solgt fisk fra 2007 til 2008. En faktor som i disse regionene også bidro til å redusere det økonomiske resultatet fra 2007 til 2008.

Tabell E.2.3. viser gjennomsnittlig salgspris per stk solgt fisk (yngel og smolt) for landsgjennomsnittet og for de ulike regionene for 2007 og 2008.

Tabell E.2.3.		2007	2008
Hele landet	kr	6,77	6,93
Finnmark/Troms	kr	7,33	7,31
Nordland	kr	7,82	7,25
Trøndelag	kr	7,22	7,53
Møre og Romsdal	kr	7,79	7,46
Sogn og Fjordane	kr	6,98	6,50
Hordaland	kr	7,09	7,12
Rogaland, Agder og Telemark	kr	6,93	7,67

### E3. PRODUKSJONSKOSTNAD PER STK

Tabell E.3.1. viser gjennomsnittlig produksjonskostnad per stk solgt fisk for landsgjennomsnittet og regionene for 2007 og 2008.

Tabell E.3.1.		2007	2008
Hele landet	kr	5,64	6,37
Finnmark/Troms	kr	6,01	7,10
Nordland	kr	6,51	6,59
Trøndelag	kr	6,52	6,89
Møre og Romsdal	kr	7,68	7,97
Sogn og Fjordane	kr	5,48	6,33
Hordaland	kr	5,67	6,63
Rogaland, Agder og Telemark	kr	4,84	5,96

Det var settefiskprodusentene i Rogaland, Agder og Telemark som i gjennomsnitt hadde lavest produksjonskostnad per stk i 2008. Det samme var tilfelle i 2007.

Høyest regional produksjonskostnad per stk hadde Møre og Romsdal i 2008

Forklaringen på de høye produksjonskostnadene per stk i Møre og Romsdal er først og fremst et lavere salg av yngel og smolt enn i de øvrige regionene. I gjennomsnitt solgte et selskap i Møre og Romsdal 1 394 121 stk yngel og smolt i 2008. Dette er 2 332 667 stk færre yngel og smolt enn i Nordland. I Nordland ble det i gjennomsnitt solgt flest yngel og smolt i 2008.

Tabell E.3.2. viser andel av yngelsalg for landsgjennomsnittet og regionene for 2007 og 2008.

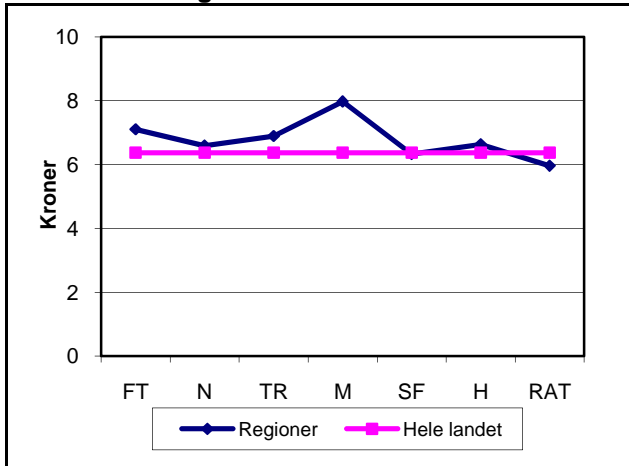
Tabell E.3.2.		2007	2008
Hele landet	%	21,1	22,9
Finnmark/Troms	%	23,3	21,3
Nordland	%	14,8	28,9
Trøndelag	%	9,3	13,9
Møre og Romsdal	%	16,2	20,1
Sogn og Fjordane	%	17,8	38,1
Hordaland	%	30,6	35,6
Rogaland, Agder og Telemark	%	18,4	11,0

Kostnadene i forbindelse med yngelproduksjon er normalt sett lavere pga. kortere produksjonstid, enn kostnadene ved smoltproduksjon. Andelen av yngelsalg vil derfor kunne være en faktor som påvirker produksjonskostnadene.

Dersom en ser på produksjonskostnad per stk og andel yngelsalg finner en at andelen av yngelsalg

ikke alltid har betydning for hvilken region som har oppnådd lavest produksjonskostnad per stk.

**FIGUR 5**  
**Gjennomsnittlig produksjonskostnad per stk for de ulike regionene i 2008.**



Forkortelsene på x-aksen står for:

- F/T : Finnmark og Troms
- N : Nordland
- TR : Trøndelag (Nord og Sør)
- M : Møre og Romsdal
- SF : Sogn og Fjordane
- H : Hordaland
- RAT : Rogaland, Agder og Telemark



## F. TABELLVERK

### F1. GJENNOMSNIITTSRESULTATER FOR HELE LANDET

#### F1.1. UTVALG

		2006	2007	2008
Antall selskaper	stk	71	78	81
Antall tillatelser	stk	120	146	156

#### F.1.2. RESULTATREGNSKAP

Gjennomsnittstall per selskap - Hele landet

		2006	2007	2008
Salgsinntekt av smolt	kr	14 584 905	19 282 294	21 897 659
Salgsinntekt av yngel	kr	904 991	1 310 203	1 650 019
Salgsinntekt av rogn	kr	17 465	473 394	288 858
Forsikringsutbetalinger	kr	23 788	90 443	98 653
Annen driftsinntekt	kr	225 859	292 522	350 105
<b>SUM DRIFTSINNTEKT</b>	kr	<b>15 757 008</b>	<b>21 448 856</b>	<b>24 285 294</b>
Rogn/yngelkostnad	kr	2 067 483	2 643 686	2 956 177
Fôrkostnad	kr	1 772 883	2 441 698	2 701 397
Forsikringskostnad	kr	278 745	272 693	278 851
Vaksinasjonskostnad	kr	1 624 448	2 393 917	3 924 420
Beholdningsendring rogn/yngel (+/-) (beregnet)	kr	245 903	620 964	635 458
Lønnskostnad inkl. kalk. eierlønn	kr	2 740 056	3 615 418	4 093 429
Historiske avskrivninger (beregnet)	kr	947 491	1 149 698	1 502 328
Elektrisitetskostnad	kr	746 708	792 164	1 117 636
Annen driftskostnad	kr	2 955 627	3 540 282	4 316 113
<b>SUM DRIFTSKOSTNAD</b>	kr	<b>12 887 538</b>	<b>16 228 593</b>	<b>20 254 893</b>
<b>DRIFTSRESULTAT</b>	kr	<b>2 869 470</b>	<b>5 220 263</b>	<b>4 030 400</b>
Finansinntekter	kr	324 248	396 222	530 089
Finanskostnader	kr	520 183	683 763	1 282 189
Netto finanskostnad	kr	195 935	287 541	752 100
<b>ORD.RESULTAT FØR SKATTEKOSTNAD</b>	kr	<b>2 673 535</b>	<b>4 932 722</b>	<b>3 278 300</b>

#### F.1.3. BALANSEREGNSKAP

Gjennomsnittstall per selskap - Hele landet

<b>Eiendeler:</b>		2006	2007	2008
Varige driftsmidler (beregnet)	kr	9 807 487	10 355 946	12 949 426
Finansielle anleggsmidler	kr	1 141 868	757 407	1 062 264
<b>SUM ANLEGGSMIDLER</b>	kr	<b>10 949 355</b>	<b>11 113 353</b>	<b>14 011 690</b>
Beholdningsverdi fôrlager per 31.12.	kr	75 072	69 159	78 313
Beholdningsverdi rogn/yngel per 31.12. (beregnet)	kr	4 478 693	4 963 241	6 332 674
Beholdningsverdi vaksine per 31.12.	kr	49 697	74 284	134 712
Fordringer og investeringer	kr	2 642 293	6 690 586	2 996 350
Kontanter og bankinnskudd	kr	2 239 493	2 946 140	2 778 098
<b>SUM OMLØPSMIDLER</b>	kr	<b>9 485 248</b>	<b>14 743 411</b>	<b>12 320 148</b>
<b>SUM EIENDELER</b>	kr	<b>20 434 603</b>	<b>25 856 764</b>	<b>26 331 838</b>

### F.1.3. BALANSEREGNSKAP

Gjennomsnittstall per selskap - Hele landet

<b>Egenkapital og Gjeld:</b>		<b>2006</b>	<b>2007</b>	<b>2008</b>
<b>SUM EGENKAPITAL (beregnet)</b>	kr	<b>7 171 141</b>	<b>8 099 984</b>	<b>11 125 576</b>
Sum avsetning for forpliktelse	kr	1 169 247	1 455 383	1 620 636
Sum langsiktig gjeld	kr	4 194 167	4 303 617	4 598 083
Gjeld til kredittinstitusjoner	kr	3 056 462	2 641 015	3 018 326
Leverandørgjeld	kr	1 377 137	1 537 946	1 872 735
Annen kortsiktig gjeld	kr	3 466 449	7 818 818	4 096 482
Sum kortsiktig gjeld	kr	7 900 048	11 997 780	8 987 543
<b>SUM GJELD:</b>	kr	<b>13 263 462</b>	<b>17 756 779</b>	<b>15 206 262</b>
<b>SUM GJELD OG EGENKAPITAL:</b>	kr	<b>20 434 603</b>	<b>25 856 764</b>	<b>26 331 838</b>

### F.1.4. SALG OG ANDRE BEREGNEDE LØNSSOMHETSMÅL

Gjennomsnittstall per selskap - Hele landet

		<b>2006</b>	<b>2007</b>	<b>2008</b>
Salg av smolt	stk	1 788 933	2 397 125	2 617 513
Salg av yngel	stk	451 514	642 468	778 674
Salg av rogn	stk	35 211	1 204 603	926 086
Tillatelse	stk	1 897 746	2 360 058	2 766 284
Utnyttelsesgrad	%	94,3	101,6	94,6
Antall årsverk		5,9	7,1	7,7
Salg av fisk per årsverk	stk	382 982	426 065	441 644
Salgspris per stk solgt smolt	kr	8,15	8,04	8,37
Salgspris per stk solgt yngel	kr	2,00	2,04	2,12
Salgspris per stk solgt yngel og smolt	kr	6,91	6,77	6,93
Produksjonsverdi	kr	15 753 264	21 686 855	24 471 993
Produksjonsverdi per årsverk	kr	2 692 866	3 039 885	3 182 365
Kalk. rente på egenkapitalen	kr	272 150	635 627	470 259
Kalk. avskrivninger (Blandet prinsipp)	kr	1 023 790	1 239 420	1 659 035
Lønnsevne	kr	5 065 142	7 822 791	6 744 764

### F.1.5. BEREGNEDE NØKKELTALL

Gjennomsnittstall per selskap - Hele landet

		<b>2006</b>	<b>2007</b>	<b>2008</b>
Totalrentabilitet	%	15,6	21,7	17,3
Driftsmargin	%	18,2	24,3	16,6
Overskuddsgrad	%	20,3	25,9	18,6
Likviditetsgrad 1	%	120,1	122,9	137,1
Likviditetsgrad 2	%	63,4	81,5	66,6
Rentedekningsgrad	%	614,0	821,4	355,7
Egenkapitalandel	%	35,1	31,3	42,3
Andel av kortsiktig gjeld	%	38,7	46,4	34,1
Andel av langsiktig gjeld	%	26,2	22,3	23,6

### F.1.6. BEREGNEDE KOSTNADER PER STK SOLGT FISK

Gjennomsnittstall per selskap - Hele landet

		<b>2006</b>	<b>2007</b>	<b>2008</b>
Rogn og yngelkostnad per stk	kr	0,92	0,87	0,87
Fôrkostnad per stk	kr	0,79	0,80	0,80
Forsikringskostnad per stk	kr	0,12	0,09	0,08
Vaksinasjonskostnad per stk	kr	0,73	0,79	1,16
Lønnskostnad per stk	kr	1,22	1,19	1,21
Historiske avskrivninger per stk	kr	0,42	0,38	0,44
Elektrisitetskostnad per stk	kr	0,33	0,26	0,33
Annen driftskostnad per stk	kr	1,32	1,16	1,27
Netto finanskostnad per stk	kr	0,09	0,09	0,22
<b>PRODUKSJONSKOSTNAD PER STK</b>	kr	<b>5,95</b>	<b>5,64</b>	<b>6,37</b>

## F2. GJENNOMSNIFFTSRESULTATER FOR SELSKAPER KUN HAR SOLGT SMOLT

### F.2.1. UTVALG

		2006	2007	2008
Antall selskaper	stk	37	44	42
Antall tillatelser	stk	53	57	57

### F.2.2. RESULTATREGNSKAP

Gjennomsnittstall per selskap - Kun smolt

		2006	2007	2008
Salgsinntekt av smolt	kr	13 089 153	13 233 241	14 801 611
Salgsinntekt av yngel	kr	0	0	0
Salgsinntekt av rogn	kr	0	775 562	542 619
Forsikringsutbetalinger	kr	45 646	46 916	92 330
Annen driftsinntekt	kr	162 825	326 725	250 284
<b>SUM DRIFTSINNTEKT</b>	kr	<b>13 297 624</b>	<b>14 382 445</b>	<b>15 686 844</b>
Rogn/yngelkostnad	kr	1 730 011	2 175 436	2 641 539
Fôrkostnad	kr	1 427 338	1 377 723	1 598 273
Forsikringskostnad	kr	225 423	178 700	207 989
Vaksinasjonskostnad	kr	1 420 147	1 288 107	2 175 144
Beholdningsendring rogn/yngel (+/-) (beregnet)	kr	-33 436	602 005	711 456
Lønnskostnad inkl. kalk. eierlønn	kr	2 361 638	2 245 815	2 747 305
Historiske avskrivninger (beregnet)	kr	818 900	937 880	1 025 454
Elektrisitetskostnad	kr	589 917	509 067	746 162
Annen driftskostnad	kr	2 638 263	2 835 223	3 232 609
<b>SUM DRIFTSKOSTNAD</b>	kr	<b>11 245 073</b>	<b>10 945 946</b>	<b>13 663 020</b>
<b>DRIFTSRESULTAT</b>	kr	<b>2 052 551</b>	<b>3 436 499</b>	<b>2 023 824</b>
Finansinntekter	kr	64 124	172 621	213 899
Finanskostnader	kr	401 509	555 710	796 378
Netto finanskostnad	kr	337 385	383 089	582 480
<b>ORD.RESULTAT FØR SKATTEKOSTNAD</b>	kr	<b>1 715 166</b>	<b>3 053 410</b>	<b>1 441 345</b>

### F.2.3. BALANSEREGNSKAP

Gjennomsnittstall per selskap - Kun smolt

<b>Eiendeler:</b>		2006	2007	2008
Varige driftsmidler (beregnet)	kr	8 247 676	9 008 922	13 777 706
Finansielle anleggsmidler	kr	298 599	351 413	543 627
<b>SUM ANLEGGSMIDLER</b>	kr	<b>8 546 275</b>	<b>9 360 336</b>	<b>14 321 333</b>
Beholdningsverdi fôrlager per 31.12.	kr	60 141	66 677	81 268
Beholdningsverdi rogn/yngel per 31.12. (beregnet)	kr	3 337 373	4 325 564	6 205 834
Beholdningsverdi vaksine per 31.12.	kr	29 316	37 782	99 033
Fordringer og investeringer	kr	2 474 383	7 679 554	2 477 285
Kontanter og bankinnskudd	kr	2 816 265	2 561 959	2 956 349
<b>SUM OMLØPSMIDLER</b>	kr	<b>8 717 478</b>	<b>14 671 535</b>	<b>11 819 769</b>
<b>SUM EIENDELER</b>	kr	<b>17 263 753</b>	<b>24 031 871</b>	<b>26 141 101</b>
<b>SUM EGENKAPITAL (beregnet)</b>	kr	<b>5 519 224</b>	<b>5 502 297</b>	<b>9 924 907</b>
Sum avsetning for forpliktelse	kr	828 589	991 041	1 311 813
Sum langsiktig gjeld	kr	4 336 049	5 624 806	6 459 833
Gjeld til kredittinstitusjoner	kr	2 934 757	1 982 183	1 651 462
Leverandørgjeld	kr	1 032 308	1 329 755	2 213 650
Annen kortsiktig gjeld	kr	2 612 826	8 601 790	4 579 437
Sum kortsiktig gjeld	kr	6 579 891	11 913 727	8 444 548
<b>SUM GJELD:</b>	kr	<b>11 744 529</b>	<b>18 529 574</b>	<b>16 216 194</b>
<b>SUM GJELD OG EGENKAPITAL:</b>	kr	<b>17 263 753</b>	<b>24 031 871</b>	<b>26 141 101</b>

## F.2.4. SALG OG ANDRE BEREGNEDE LØNNSOMHETSMÅL

Gjennomsnittstall per selskap - Kun smolt

		2006	2007	2008
Salg av smolt	stk	1 567 753	1 565 949	1 728 401
Salg av yngel	stk	0	0	0
Salg av rogn	stk	0	1 994 523	1 752 381
Tillatelse	stk	1 554 108	1 299 807	1 619 524
Utnyttelsesgrad	%	100,9	120,5	106,7
Antall årsverk		5,0	4,6	5,4
Salg av fisk per årsverk	stk	311 681	340 963	317 609
Salgspris per stk solgt smolt	kr	8,35	8,45	8,56
Salgspris per stk solgt yngel	kr	-	-	-
Salgspris per stk solgt yngel og smolt	kr	8,35	8,45	8,56
Produksjonsverdi	kr	13 055 717	14 610 807	16 055 686
Produksjonsverdi per årsverk	kr	2 595 570	3 181 292	2 950 380
Kalk. rente på egenkapitalen	kr	219 061	391 975	279 653
Kalk. avskrivninger (Blandet prinsipp)	kr	877 949	1 010 613	1 102 420
Lønnsevne	kr	3 798 694	4 834 517	3 832 031

## F.2.5. BEREGNEDE NØKKELTALL

Gjennomsnittstall per selskap - Kun smolt

		2006	2007	2008
Totalrentabilitet	%	12,3	15,0	8,6
Driftsmargin	%	15,4	23,9	12,9
Overskuddsgrad	%	16,2	24,7	13,9
Likviditetsgrad 1	%	132,5	123,1	140,0
Likviditetsgrad 2	%	81,8	86,8	66,5
Rentedekningsgrad	%	527,2	649,5	281,0
Egenkapitalandel	%	32,0	22,9	38,0
Andel av kortsiktig gjeld	%	38,1	49,6	32,3
Andel av langsiktig gjeld	%	29,9	27,5	29,7

## F.2.6. BEREGNEDE KOSTNADER PER STK SOLGT FISK

Gjennomsnittstall per selskap - Kun smolt

		2006	2007	2008
Rogn og yngelkostnad per stk	kr	1,10	1,39	1,53
Fôrkostnad per stk	kr	0,91	0,88	0,92
Forsikringskostnad per stk	kr	0,14	0,11	0,12
Vaksinasjonskostnad per stk	kr	0,91	0,82	1,26
Lønnskostnad per stk	kr	1,51	1,43	1,59
Historiske avskrivninger per stk	kr	0,52	0,60	0,59
Elektrisitetskostnad per stk	kr	0,38	0,33	0,43
Annen driftskostnad per stk	kr	1,68	1,81	1,87
Netto finanskostnad per stk	kr	0,22	0,24	0,34
<b>PRODUKSJONSKOSTNAD PER STK</b>	kr	<b>7,37</b>	<b>7,62</b>	<b>8,65</b>



### F3. GJENNOMSNIFFTSRESULTATER FOR SELSKAPER SOM HAR SOLGT BÅDE YNGEL OG SMOLT.

#### F.3.1. UTVALG

		2006	2007	2008
Antall selskaper	stk	34	34	39
Antall tillatelser	stk	67	89	99

#### F.3.2. RESULTATREGNSKAP

Gjennomsnittstall per selskap - Yngel og smolt

		2006	2007	2008
Salgsinntekt av smolt	kr	16 212 635	27 110 481	29 539 556
Salgsinntekt av yngel	kr	1 889 834	3 005 759	3 426 962
Salgsinntekt av rogn	kr	36 471	82 353	15 577
Forsikringsutbetalinger	kr	0	146 772	105 463
Annen driftsinntekt	kr	294 456	248 259	457 605
<b>SUM DRIFTSINNTEKT</b>	kr	<b>18 433 396</b>	<b>30 593 624</b>	<b>33 545 162</b>
Rogn/yngelkostnad	kr	2 434 732	3 249 658	3 295 019
Fôrkostnad	kr	2 148 916	3 818 608	3 889 377
Forsikringskostnad	kr	336 772	394 331	355 164
Vaksinasjonskostnad	kr	1 846 776	3 824 966	5 808 255
Beholdningsendring rogn/yngel (+/-) (beregnet)	kr	549 889	645 499	553 614
Lønnskostnad inkl. kalk. eierlønn	kr	3 151 865	5 387 846	5 543 101
Historiske avskrivninger (beregnet)	kr	1 087 428	1 423 814	2 015 885
Elektrisitetskostnad	kr	917 334	1 158 525	1 517 685
Annen driftskostnad	kr	3 300 995	4 452 711	5 482 962
<b>SUM DRIFTSKOSTNAD</b>	kr	<b>14 674 929</b>	<b>23 064 959</b>	<b>27 353 834</b>
<b>DRIFTSRESULTAT</b>	kr	<b>3 758 467</b>	<b>7 528 665</b>	<b>6 191 328</b>
Finansinntekter	kr	607 324	685 588	870 601
Finanskostnader	kr	649 328	849 478	1 805 369
Netto finanskostnad	kr	42 004	163 891	934 768
<b>ORD.RESULTAT FØR SKATTEKOSTNAD</b>	kr	<b>3 716 463</b>	<b>7 364 774</b>	<b>5 256 560</b>

#### F.3.3. BALANSEREGNSKAP

Gjennomsnittstall per selskap - Yngel og smolt

<b>Eiendeler:</b>		2006	2007	2008
Varige driftsmidler (beregnet)	kr	11 518 248	12 050 587	11 999 341
Finansielle anleggsmidler	kr	2 066 744	1 268 175	1 657 171
<b>SUM ANLEGGSMIDLER</b>	kr	<b>13 584 992</b>	<b>13 318 762</b>	<b>13 656 511</b>
Beholdningsverdi fôrlager per 31.12.	kr	91 448	72 282	74 925
Beholdningsverdi rogn/yngel per 31.12. (beregnet)	kr	5 730 463	5 765 480	6 478 167
Beholdningsverdi vaksine per 31.12.	kr	72 049	120 206	175 638
Fordringer og investeringer	kr	2 826 452	5 446 401	3 591 749
Kontanter og bankinnskudd	kr	1 606 904	3 429 465	2 573 633
<b>SUM OMLØPSMIDLER</b>	kr	<b>10 327 316</b>	<b>14 833 834</b>	<b>12 894 113</b>
<b>SUM EIENDELER</b>	kr	<b>23 912 308</b>	<b>28 152 596</b>	<b>26 550 624</b>
<b>SUM EGENKAPITAL (beregnet)</b>	kr	<b>8 982 918</b>	<b>11 368 043</b>	<b>12 502 814</b>
Sum avsetning for forpliktelse	kr	1 542 872	2 039 554	1 974 874
Sum langsiktig gjeld	kr	4 038 555	2 641 476	2 462 546
Gjeld til kredittinstitusjoner	kr	3 189 945	3 469 869	4 586 200
Leverandørgjeld	kr	1 755 336	1 799 865	1 481 685
Annen kortsiktig gjeld	kr	4 402 682	6 833 789	3 542 505
Sum kortsiktig gjeld	kr	9 347 963	12 103 524	9 610 390
<b>SUM GJELD:</b>	kr	<b>14 929 390</b>	<b>16 784 553</b>	<b>14 047 810</b>
<b>SUM GJELD OG EGENKAPITAL:</b>	kr	<b>23 912 308</b>	<b>28 152 596</b>	<b>26 550 624</b>

### F.3.4. SALG OG ANDRE BEREGNEDE LØNNSOMHETSMÅL

Gjennomsnittstall per selskap - Yngel og smolt

		2006	2007	2008
Salg av smolt	stk	2 029 628	3 472 765	3 575 019
Salg av yngel	stk	942 868	1 473 897	1 617 246
Salg av rogn	stk	73 529	182 353	36 231
Tillatelse	stk	2 271 706	3 732 147	4 001 256
Utnyttelsesgrad	%	89,3	93,1	89,3
Antall årsverk		6,7	10,4	10,1
Salg av fisk per årsverk	stk	441 023	474 594	513 538
Salgspris per stk solgt smolt	kr	7,99	7,81	8,26
Salgspris per stk solgt yngel	kr	2,00	2,04	2,12
Salgspris per stk solgt yngel og smolt	kr	6,09	6,09	6,35
Produksjonsverdi	kr	18 688 829	30 844 092	33 535 708
Produksjonsverdi per årsverk	kr	2 772 823	2 959 250	3 316 831
Kalk. rente på egenkapitalen	kr	329 922	950 941	675 527
Kalk. avskrivninger (Blandet prinsipp)	kr	1 182 500	1 535 524	2 258 466
Lønnsevne	kr	6 443 334	11 689 969	9 881 553

### F.3.5. BEREGNEDE NØKKELTALL

Gjennomsnittstall per selskap - Yngel og smolt

		2006	2007	2008
Totalrentabilitet	%	18,3	29,2	26,6
Driftsmargin	%	20,4	24,6	18,5
Overskuddsgrad	&	23,4	26,6	21,1
Likviditetsgrad 1	%	110,5	122,6	134,2
Likviditetsgrad 2	%	49,2	74,9	66,8
Rentedekningsgrad	%	672,4	967,0	391,2
Egenkapitalandel	%	37,6	40,4	47,1
Andel av kortsiktig gjeld	%	39,1	43,0	36,2
Andel av langsiktig gjeld	%	23,3	16,6	16,7

### F.3.6. BEREGENDE KOSTNADER PER STK SOLGT FISK

Gjennomsnittstall per selskap - Yngel og smolt

		2006	2007	2008
Rogn og yngelkostnad per stk	kr	0,82	0,66	0,63
Fôrkostnad per stk	kr	0,72	0,77	0,75
Forsikringskostnad per stk	kr	0,11	0,08	0,07
Vaksinasjonskostnad per stk	kr	0,62	0,77	1,12
Lønnskostnad per stk	kr	1,06	1,09	1,07
Historiske avskrivninger per stk	kr	0,37	0,29	0,39
Elektrisitetskostnad per stk	kr	0,31	0,23	0,29
Annen driftskostnad per stk	kr	1,11	0,90	1,06
Netto finanskostnad per stk	kr	0,01	0,03	0,18
<b>PRODUKSJONSKOSTNAD PER STK</b>	kr	<b>5,14</b>	<b>4,83</b>	<b>5,55</b>

## F4. GJENNOMSNIITTSRESULTATER FOR FINNMARK OG TROMS

### F.4.1. UTVALG

		2006	2007	2008
Antall selskaper totalt (kun solgt smolt)	stk	8 (5)	8 (5)	10 (6)
Antall tillatelser	stk	9	9	11

### F.4.2. RESULTATREGNSKAP

Gjennomsnittstall per selskap - Finnmark og Troms

		2006	2007	2008
Salgsinntekt av smolt	kr	12 060 525	15 132 950	15 128 367
Salgsinntekt av yngel	kr	501 495	1 155 375	1 122 600
Salgsinntekt av rogn	kr	0	0	0
Forsikringsutbetalinger	kr	0	87 956	33 557
Annen driftsinntekt	kr	83 847	30 011	65 723
<b>SUM DRIFTSINTEKT</b>	kr	<b>12 645 867</b>	<b>16 406 293</b>	<b>16 350 248</b>
Rogn/yngelkostnad	kr	1 487 824	1 992 326	2 502 925
Fôrkostnad	kr	1 257 251	1 633 133	1 654 016
Forsikringskostnad	kr	183 282	193 120	177 528
Vaksinasjonskostnad	kr	1 365 360	1 725 292	2 110 644
Beholdningsendring rogn/yngel (+/-) (beregnet)	kr	-598 876	536 921	248 701
Lønnskostnad inkl. kalk. eierlønn	kr	2 265 673	2 947 945	2 681 487
Historiske avskrivninger (beregnet)	kr	869 558	1 185 735	1 211 130
Elektrisitetskostnad	kr	751 087	800 093	1 162 664
Annen driftskostnad	kr	3 199 555	3 122 482	3 863 742
<b>SUM DRIFTSKOSTNAD</b>	kr	<b>11 978 466</b>	<b>13 063 204</b>	<b>15 115 435</b>
<b>DRIFTSRESULTAT</b>	kr	<b>667 401</b>	<b>3 343 089</b>	<b>1 234 813</b>
Finansinntekter	kr	1 771 878	968 595	830 027
Finanskostnader	kr	749 445	721 588	1 244 081
Netto finanskostnad	kr	-1 022 433	-247 007	414 055
<b>ORD.RESULTAT FØR SKATTEKOSTNAD</b>	kr	<b>1 689 834</b>	<b>3 590 096</b>	<b>820 758</b>

### F.4.3. BALANSEREGNSKAP

Gjennomsnittstall per selskap - Finnmark og Troms

		2006	2007	2008
Varige driftsmidler (beregnet)	kr	10 615 901	10 191 512	11 274 765
Finansielle anleggsmidler	kr	1 936 577	3 282 457	5 002 557
<b>SUM ANLEGGSMIDLER</b>	kr	<b>12 552 478</b>	<b>13 473 969</b>	<b>16 277 322</b>
Beholdningsverdi fôrlager per 31.12.	kr	49 485	99 564	99 911
Beholdningsverdi rogn/yngel per 31.12. (beregnet)	kr	5 021 669	5 001 871	5 344 125
Beholdningsverdi vaksine per 31.12.	kr	51 694	121 569	87 650
Fordringer og investeringer	kr	5 126 654	3 608 073	1 690 000
Kontanter og bankinnskudd	kr	1 394 579	2 065 569	2 209 670
<b>SUM OMLØPSMIDLER</b>	kr	<b>11 644 081</b>	<b>10 896 646</b>	<b>9 431 355</b>
<b>SUM EIENDELER</b>	kr	<b>24 196 559</b>	<b>24 370 615</b>	<b>25 708 677</b>
<b>SUM EGENKAPITAL (beregnet)</b>	kr	<b>8 228 764</b>	<b>8 555 045</b>	<b>8 731 151</b>
Sum avsetning for forpliktelse	kr	600 627	1 068 832	1 070 306
Sum langsiktig gjeld	kr	7 107 500	6 593 924	8 484 090
Gjeld til kredittinstitusjoner	kr	5 767 854	3 844 198	1 509 362
Leverandørgjeld	kr	791 031	985 973	1 977 970
Annen kortsiktig gjeld	kr	1 700 783	3 322 642	3 935 799
Sum kortsiktig gjeld	kr	8 259 668	8 152 814	7 423 131
<b>SUM GJELD:</b>	kr	<b>15 967 795</b>	<b>15 815 570</b>	<b>16 977 526</b>
<b>SUM GJELD OG EGENKAPITAL:</b>	kr	<b>24 196 559</b>	<b>24 370 615</b>	<b>25 708 677</b>

#### F.4.4. SALG OG ANDRE BEREGNEDE LØNNSOMHETSMÅL

Gjennomsnittstall per selskap - Finnmark og Troms

		2006	2007	2008
Salg av smolt	stk	1 427 750	1 704 500	1 747 703
Salg av yngel	stk	463 750	517 125	473 900
Salg av rogn	stk	0	0	0
Tillatelse	stk	1 387 500	1 450 000	1 705 000
Utnyttelsesgrad	%	102,9	117,6	102,5
Antall årsverk		5,3	6,2	5,6
Salg av fisk per årsverk	stk	357 561	360 653	396 998
Salgspris per stk solgt smolt	kr	8,45	8,88	8,66
Salgspris per stk solgt yngel	kr	1,08	2,23	2,37
Salgspris per stk solgt yngel og smolt	kr	6,64	7,33	7,31
Produksjonsverdi	kr	11 963 144	16 825 246	16 499 668
Produksjonsverdi per årsverk	kr	2 261 464	2 731 371	2 948 475
Kalk. rente på egenkapitalen	kr	341 514	740 414	386 060
Kalk. avskrivninger (Blandet prinsipp)	kr	935 254	1 322 888	1 381 181
Lønnsevne	kr	3 548 297	5 660 474	2 946 134

#### F.4.5. BEREGNEDE NØKKELTALL

Gjennomsnittstall per selskap - Finnmark og Troms

		2006	2007	2008
Totalrentabilitet	%	10,1	17,7	8,0
Driftsmargin	%	5,3	20,4	7,6
Overskuddsgrad	%	20,4	25,6	12,5
Likviditetsgrad 1	%	141,0	133,7	127,1
Likviditetsgrad 2	%	80,2	72,3	55,1
Rentedekningsgrad	%	325,5	597,5	166,0
Egenkapitalandel	%	34,0	35,1	34,0
Andel av kortsiktig gjeld	%	34,1	33,5	28,9
Andel av langsiktig gjeld	%	31,9	31,4	37,2

#### F.4.6. BEREGNEDE KOSTNADER PER STK SOLGT FISK

Gjennomsnittstall per selskap - Finnmark og Troms

		2006	2007	2008
Rogn og yngelkostnad per stk	kr	0,79	0,90	1,13
Fôrkostnad per stk	kr	0,66	0,74	0,74
Forsikringskostnad per stk	kr	0,10	0,09	0,08
Vaksinasjonskostnad per stk	kr	0,72	0,78	0,95
Lønnskostnad per stk	kr	1,20	1,33	1,21
Historiske avskrivninger per stk	kr	0,46	0,53	0,55
Elektrisitetskostnad per stk	kr	0,40	0,36	0,52
Annen driftskostnad per stk	kr	1,69	1,41	1,74
Netto finanskostnad per stk	kr	-0,54	-0,11	0,19
<b>PRODUKSJONSKOSTNAD PER STK</b>	kr	<b>5,48</b>	<b>6,01</b>	<b>7,10</b>

## F5. GJENNOMSNITTSRESULTATER FOR NORDLAND

### F.5.1. UTVALG

		2006	2007	2008
Antall selskaper totalt (kun solgt smolt)	stk	10 (6)	12 (9)	11 (8)
Antall tillatelser	stk	20	20	24

### F.5.2. RESULTATREGNSKAP

Gjennomsnittstall per selskap - Nordland

		2006	2007	2008
Salgsinntekt av smolt	kr	18 025 384	20 632 218	25 276 499
Salgsinntekt av yngel	kr	627 661	695 283	1 752 238
Salgsinntekt av rogn	kr	0	0	0
Forsikringsutbetalinger	kr	85 947	0	22 350
Annen driftsinntekt	kr	494 690	830 151	681 388
<b>SUM DRIFTSINNTEKT</b>	kr	<b>19 233 682</b>	<b>22 157 652</b>	<b>27 732 476</b>
Rogn/yngelkostnad	kr	2 114 166	3 021 107	3 401 754
Fôrkostnad	kr	1 997 889	2 035 055	3 098 740
Forsikringskostnad	kr	401 170	336 980	400 981
Vaksinasjonskostnad	kr	1 920 302	1 864 143	3 181 834
Beholdningsendring rogn/yngel (+/-) (beregnet)	kr	238 733	206 613	1 605 962
Lønnskostnad inkl. kalk. eierlønn	kr	3 357 480	3 062 085	4 192 121
Historiske avskrivninger (beregnet)	kr	1 663 367	1 713 146	2 159 779
Elektrisitetskostnad	kr	1 022 132	879 656	1 705 860
Annen driftskostnad	kr	4 004 110	4 058 986	4 847 102
<b>SUM DRIFTSKOSTNAD</b>	kr	<b>16 241 883</b>	<b>16 764 544</b>	<b>21 382 209</b>
<b>DRIFTSRESULTAT</b>	kr	<b>2 991 799</b>	<b>5 393 107</b>	<b>6 350 267</b>
Finansinntekter	kr	44 844	240 258	215 365
Finanskostnader	kr	916 115	1 034 080	1 776 915
Netto finanskostnad	kr	871 271	793 822	1 561 550
<b>ORD.RESULTAT FØR SKATTEKOSTNAD</b>	kr	<b>2 120 528</b>	<b>4 599 286</b>	<b>4 788 717</b>

### F.5.3. BALANSEREGNSKAP

Gjennomsnittstall per selskap - Nordland

		2006	2007	2008
Varige driftsmidler (beregnet)	kr	20 325 685	15 714 284	32 385 621
Finansielle anleggsmidler	kr	56 384	58 259	45 928
<b>SUM ANLEGGSMIDLER</b>	kr	<b>20 382 069</b>	<b>15 772 544</b>	<b>32 431 550</b>
Beholdningsverdi fôrlager per 31.12.	kr	111 672	79 920	98 246
Beholdningsverdi rogn/yngel per 31.12. (beregnet)	kr	7 216 307	8 139 252	12 617 849
Beholdningsverdi vaksine per 31.12.	kr	34 945	63 259	212 606
Fordringer og investeringer	kr	1 844 355	1 865 847	2 482 804
Kontanter og bankinnskudd	kr	1 476 072	1 954 426	3 861 199
<b>SUM OMLØPSMIDLER</b>	kr	<b>10 683 351</b>	<b>12 102 704</b>	<b>19 272 704</b>
<b>SUM EIENDELER</b>	kr	<b>31 065 420</b>	<b>27 875 247</b>	<b>51 704 254</b>
<b>SUM EGENKAPITAL (beregnet)</b>	kr	<b>5 297 311</b>	<b>8 703 920</b>	<b>26 614 062</b>
Sum avsetning for forpliktelse	kr	1 411 229	1 530 588	2 336 293
Sum langsiktig gjeld	kr	9 998 876	8 057 974	10 129 704
Gjeld til kredittinstitusjoner	kr	4 397 082	2 373 558	2 664 388
Leverandørgjeld	kr	2 618 619	2 192 467	4 689 043
Annen kortsiktig gjeld	kr	7 342 303	5 016 740	5 270 763
Sum kortsiktig gjeld	kr	14 358 004	9 582 766	12 624 194
<b>SUM GJELD:</b>	kr	<b>25 768 109</b>	<b>19 171 328</b>	<b>25 090 191</b>
<b>SUM GJELD OG EGENKAPITAL:</b>	kr	<b>31 065 420</b>	<b>27 875 247</b>	<b>51 704 254</b>

#### F.5.4. SALG OG ANDRE BEREGNEDE LØNNSOMHETSMÅL

Gjennomsnittstall per selskap - Nordland

		2006	2007	2008
Salg av smolt	stk	1 907 900	2 323 667	2 650 333
Salg av yngel	stk	487 400	404 583	1 076 455
Salg av rogn	stk	0	0	0
Tillatelse	stk	2 590 000	1 883 708	2 974 182
Utnyttelsesgrad	%	73,7	123,4	89,1
Antall årsverk		7,8	6,8	8,6
Salg av fisk per årsverk	stk	307 484	403 090	430 933
Salgspris per stk solgt smolt	kr	9,45	8,88	9,54
Salgspris per stk solgt yngel	kr	1,29	1,72	1,63
Salgspris per stk solgt yngel og smolt	kr	7,79	7,82	7,25
Produksjonsverdi	kr	18 891 778	21 534 114	28 634 700
Produksjonsverdi per årsverk	kr	2 425 132	3 181 598	3 311 066
Kalk. rente på egenkapitalen	kr	168 799	595 002	650 158
Kalk. avskrivninger (Blandet prinsipp)	kr	1 705 022	1 829 949	2 363 703
Lønnsevne	kr	5 267 554	6 949 566	8 126 755

#### F.5.5. BEREGNEDE NØKKELTALL

Gjennomsnittstall per selskap - Nordland

		2006	2007	2008
Totalrentabilitet	%	9,8	20,2	12,7
Driftsmargin	%	15,6	24,3	22,9
Overskuddsgrad	%	16,1	26,2	22,9
Likviditetsgrad 1	%	74,4	126,3	152,7
Likviditetsgrad 2	%	24,1	41,4	52,7
Rentedekningsgrad	%	331,5	544,8	369,5
Egenkapitalandel	%	17,1	31,2	51,5
Andel av kortsiktig gjeld	%	46,2	34,4	24,4
Andel av langsiktig gjeld	%	36,7	34,4	24,1

#### F.5.6. BEREGNEDE KOSTNADER PER STK SOLGT FISK

Gjennomsnittstall per selskap - Nordland

		2006	2007	2008
Rogn og yngelkostnad per stk	kr	0,88	1,11	0,91
Fôrkostnad per stk	kr	0,83	0,75	0,83
Forsikringskostnad per stk	kr	0,17	0,12	0,11
Vaksinasjonskostnad per stk	kr	0,80	0,68	0,85
Lønnskostnad per stk	kr	1,40	1,12	1,12
Historiske avskrivninger per stk	kr	0,69	0,63	0,58
Elektrisitetskostnad per stk	kr	0,43	0,32	0,46
Annen driftskostnad per stk	kr	1,67	1,49	1,30
Netto finanskostnad per stk	kr	0,36	0,29	0,42
<b>PRODUKSJONSKOSTNAD PR. STK</b>	kr	<b>7,24</b>	<b>6,51</b>	<b>6,59</b>

## F6. GJENNOMSNITTSRESULTATER FOR TRØNDELAG

### F.6.1. UTVALG

		2006	2007	2008
Antall selskaper totalt (kun solgt smolt)	stk	11 (6)	9 (7)	11 (7)
Antall tillatelser	stk	23	14	17

### F.6.2. RESULTATREGNSKAP

Gjennomsnittstall per selskap - Trøndelag

		2006	2007	2008
Salgsinntekt av smolt	kr	20 535 728	13 628 735	13 393 499
Salgsinntekt av yngel	kr	673 914	325 425	595 860
Salgsinntekt av rogn	kr	0	0	55 227
Forsikringsutbetalinger	kr	51 229	157 463	247 602
Annen driftsinntekt	kr	99 214	171 633	392 286
<b>SUM DRIFTSINNTEKT</b>	kr	<b>21 360 085</b>	<b>14 283 255</b>	<b>14 684 474</b>
Rogn/yngelkostnad	kr	2 837 107	2 066 028	2 020 628
Fôrkostnad	kr	2 293 582	1 578 092	1 639 966
Forsikringskostnad	kr	380 021	198 689	243 809
Vaksinasjonskostnad	kr	2 257 859	1 632 715	1 244 559
Beholdningsendring rogn/yngel (+/-) (beregnet)	kr	-79 345	1 938 246	82 124
Lønnskostnad inkl. kalk. eierlønn	kr	3 672 196	2 749 412	3 037 475
Historiske avskrivninger (beregnet)	kr	977 529	786 990	937 554
Elektrisitetskostnad	kr	909 333	542 358	653 007
Annen driftskostnad	kr	4 541 991	2 929 659	2 757 261
<b>SUM DRIFTSKOSTNAD</b>	kr	<b>17 948 963</b>	<b>10 545 695</b>	<b>12 452 135</b>
<b>DRIFTSRESULTAT</b>	kr	<b>3 411 122</b>	<b>3 737 560</b>	<b>2 232 339</b>
Finansinntekter	kr	70 780	163 532	140 016
Finanskostnader	kr	345 772	286 536	419 098
Netto finanskostnad	kr	274 992	123 004	279 082
<b>ORD.RESULTAT FØR SKATTEKOSTNAD</b>	kr	<b>3 136 130</b>	<b>3 614 556</b>	<b>1 953 257</b>

### F.6.3. BALANSEREGNSKAP

Gjennomsnittstall per selskap - Trøndelag

		2006	2007	2008
Varige driftsmidler (beregnet)	kr	10 963 109	9 569 710	10 781 135
Finansielle anleggsmidler	kr	1 313 085	816 350	662 325
<b>SUM ANLEGGSMIDLER</b>	kr	<b>12 276 194</b>	<b>10 386 060</b>	<b>11 443 460</b>
Beholdningsverdi fôrlager per 31.12.	kr	140 737	89 033	88 949
Beholdningsverdi rogn/yngel per 31.12. (beregnet)	kr	5 613 594	4 827 822	4 934 310
Beholdningsverdi vaksine per 31.12.	kr	86 400	25 678	11 091
Fordringer og investeringer	kr	2 716 208	2 666 727	967 864
Kontanter og bankinnskudd	kr	1 769 060	3 790 629	1 644 612
<b>SUM OMLØPSMIDLER</b>	kr	<b>10 325 999</b>	<b>11 399 888</b>	<b>7 646 826</b>
<b>SUM EIENDELER</b>	kr	<b>22 602 193</b>	<b>21 785 948</b>	<b>19 090 286</b>
<b>SUM EGENKAPITAL (beregnet)</b>	kr	<b>9 330 059</b>	<b>8 912 527</b>	<b>10 138 811</b>
Sum avsetning for forpliktelse	kr	1 623 165	1 270 922	1 149 062
Sum langsiktig gjeld	kr	1 375 644	3 333 335	3 314 963
Gjeld til kredittinstitusjoner	kr	5 793 938	1 731 826	1 572 999
Leverandørgjeld	kr	1 627 128	1 548 157	871 140
Annen kortsiktig gjeld	kr	2 852 259	4 989 181	2 043 310
Sum kortsiktig gjeld	kr	10 273 325	8 269 164	4 487 449
<b>SUM GJELD:</b>	kr	<b>13 272 134</b>	<b>12 873 421</b>	<b>8 951 474</b>
<b>SUM GJELD OG EGENKAPITAL:</b>	kr	<b>22 602 193</b>	<b>21 785 948</b>	<b>19 090 286</b>

#### F.6.4. SALG OG ANDRE BEREGNEDE LØNNSOMHETSMÅL

Gjennomsnittstall per selskap - Trøndelag

		2006	2007	2008
Salg av smolt	stk	2 804 215	1 754 556	1 599 727
Salg av yngel	stk	396 955	178 889	258 636
Salg av rogn	stk	0	0	128 455
Tillatelse	stk	2 590 909	1 377 778	1 322 727
Utnyttelsesgrad	%	108,2	127,3	120,9
Antall årsverk		7,8	5,7	5,9
Salg av fisk per årsverk	stk	412 522	339 399	317 620
Salgspris per stk solgt smolt	kr	7,32	7,77	8,37
Salgspris per stk solgt yngel	kr	1,70	1,82	2,30
Salgspris per stk solgt yngel og smolt	kr	6,63	7,22	7,53
Produksjonsverdi	kr	21 130 297	15 892 406	14 126 710
Produksjonsverdi per årsverk	kr	2 722 976	2 789 773	2 414 447
Kalk. rente på egenkapitalen	kr	347 656	402 159	255 863
Kalk. avskrivninger (Blandet prinsipp)	kr	1 040 134	843 231	1 027 608
Lønnsevne	kr	6 398 065	5 905 568	4 644 815

#### F.6.5. BEREGNEDE NØKKELTALL

Gjennomsnittstall per selskap - Trøndelag

		2006	2007	2008
Totalrentabilitet	%	15,4	17,9	12,4
Driftsmargin	%	16,0	26,2	15,2
Overskuddsgrad	%	16,5	24,5	16,8
Likviditetsgrad 1	%	100,5	137,9	170,4
Likviditetsgrad 2	%	45,9	79,5	60,4
Rentedekningsgrad	%	1 007,0	1 361,5	566,1
Egenkapitalandel	%	41,3	40,9	53,1
Andel av kortsiktig gjeld	%	45,5	38,0	23,5
Andel av langsiktig gjeld	%	13,3	21,1	23,4

#### F.6.6. BEREGNEDE KOSTNADER PER STK SOLGT FISK

Gjennomsnittstall per selskap - Trøndelag

		2006	2007	2008
Rogn og yngelkostnad per stk	kr	0,89	1,07	1,09
Fôrkostnad per stk	kr	0,72	0,82	0,88
Forsikringskostnad per stk	kr	0,12	0,10	0,13
Vaksinasjonskostnad per stk	kr	0,71	0,84	0,67
Lønnskostnad per stk	kr	1,15	1,42	1,63
Historiske avskrivninger per stk	kr	0,31	0,41	0,50
Elektrisitetskostnad per stk	kr	0,28	0,28	0,35
Annen driftskostnad per stk	kr	1,42	1,52	1,48
Netto finanskostnad per stk	kr	0,09	0,06	0,15
<b>PRODUKSJONSKOSTNAD PER STK</b>	kr	<b>5,67</b>	<b>6,52</b>	<b>6,89</b>



## F7. GJENNOMSNITTSRESULTATER FOR MØRE OG ROMSDAL

### F.7.1. UTVALG

		2006	2007	2008
Antall selskaper totalt (kun solgt smolt)	stk	15 (6)	13 (9)	13 (8)
Antall tillatelser	stk	30	13	13

### F.7.2. RESULTATREGNSKAP

Gjennomsnittstall per selskap - Møre og Romsdal

		2006	2007	2008
Salgsinntekt av smolt	kr	14 027 770	8 847 405	9 556 633
Salgsinntekt av yngel	kr	1 443 667	517 000	848 538
Salgsinntekt av rogn	kr	82 667	2 609 595	1 538 462
Forsikringsutbetalinger	kr	0	63 507	82 065
Annen driftsinntekt	kr	358 184	355 788	323 520
<b>SUM DRIFTSINNTEKT</b>	kr	<b>15 912 288</b>	<b>12 393 295</b>	<b>12 349 218</b>
Rogn/yngelkostnad	kr	1 689 984	1 238 670	1 146 649
Fôrkostnad	kr	1 830 513	1 075 496	1 174 518
Forsikringskostnad	kr	276 410	179 707	219 978
Vaksinasjonskostnad	kr	1 706 534	927 867	1 665 033
Beholdningsendring rogn/yngel (+/-) (beregnet)	kr	745 315	505 600	785 466
Lønnskostnad inkl. kalk. eierlønn	kr	2 851 557	1 925 207	2 300 744
Historiske avskrivninger (beregnet)	kr	662 174	526 268	601 750
Elektrisitetskostnad	kr	865 208	443 122	622 393
Annen driftskostnad	kr	2 340 337	2 701 389	3 118 072
<b>SUM DRIFTSKOSTNAD</b>	kr	<b>11 477 402</b>	<b>8 512 127</b>	<b>10 063 671</b>
<b>DRIFTSRESULTAT</b>	kr	<b>4 434 886</b>	<b>3 881 168</b>	<b>2 285 548</b>
Finansinntekter	kr	131 271	102 752	268 116
Finanskostnader	kr	514 272	313 259	524 251
Netto finanskostnad	kr	383 001	210 507	256 136
<b>ORD.RESULTAT FØR SKATTEKOSTNAD</b>	kr	<b>4 051 885</b>	<b>3 670 661</b>	<b>2 029 412</b>

### F.7.3. BALANSEREGNSKAP

Gjennomsnittstall per selskap - Møre og Romsdal

		2006	2007	2008
Varige driftsmidler (beregnet)	kr	5 493 816	5 360 664	6 192 164
Finansielle anleggsmidler	kr	2 857 108	245 351	114 451
<b>SUM ANLEGGSMIDLER</b>	kr	<b>8 350 924</b>	<b>5 606 015</b>	<b>6 306 615</b>
Beholdningsverdi fôrlager per 31.12.	kr	55 063	48 937	49 819
Beholdningsverdi rogn/yngel per 31.12. (beregnet)	kr	3 865 900	3 775 151	5 129 682
Beholdningsverdi vaksine per 31.12.	kr	50 025	33 735	18 162
Fordringer og investeringer	kr	1 069 116	22 063 889	3 360 184
Kontanter og bankinnskudd	kr	1 626 156	2 058 782	2 228 606
<b>SUM OMLØPSMIDLER</b>	kr	<b>6 666 260</b>	<b>27 980 493</b>	<b>10 786 453</b>
<b>SUM EIENDELER</b>	kr	<b>15 017 184</b>	<b>33 586 507</b>	<b>17 093 068</b>
<b>SUM EGENKAPITAL (beregnet)</b>	kr	<b>6 971 858</b>	<b>5 116 893</b>	<b>5 583 427</b>
Sum avsetning for forpliktelse	kr	979 397	1 416 275	1 517 061
Sum langsiktig gjeld	kr	2 644 527	3 827 470	3 408 926
Gjeld til kredittinstitusjoner	kr	431 016	1 021 359	571 107
Leverandørgjeld	kr	887 466	1 111 449	1 561 530
Annen kortsiktig gjeld	kr	3 102 920	21 093 062	4 451 017
Sum kortsiktig gjeld	kr	4 421 402	23 225 870	6 583 654
<b>SUM GJELD:</b>	kr	<b>8 045 326</b>	<b>28 469 615</b>	<b>11 509 641</b>
<b>SUM GJELD OG EGENKAPITAL:</b>	kr	<b>15 017 184</b>	<b>33 586 507</b>	<b>17 093 068</b>

#### F.7.4. SALG OG ANDRE BEREGNEDE LØNNSOMHETSMÅL

Gjennomsnittstall per selskap - Møre og Romsdal

		2006	2007	2008
Salg av smolt	stk	1 766 933	1 006 519	1 113 429
Salg av yngel	stk	595 933	195 231	280 692
Salg av rogn	stk	166 667	6 710 923	5 230 769
Tillatelse	stk	1 650 667	953 846	976 923
Utnyttelsesgrad	%	107,0	105,5	114,0
Antall årsverk		6,2	4,0	4,3
Salg av fisk per årsverk	stk	383 582	298 429	321 226
Salgspris per stk solgt smolt	kr	7,94	8,79	8,58
Salgspris per stk solgt yngel	kr	2,42	2,65	3,02
Salgspris per stk solgt yngel og smolt	kr	6,55	7,79	7,46
Produksjonsverdi	kr	16 299 419	12 479 600	12 729 099
Produksjonsverdi per årsverk	kr	2 646 010	3 099 041	2 932 972
Kalk. rente på egenkapitalen	kr	335 638	259 525	201 256
Kalk. avskrivninger (Blandet prinsipp)	kr	727 362	553 075	649 912
Lønnsevne	kr	6 502 616	5 309 537	4 080 738

#### F.7.5. BEREGNEDE NØKKELTALL

Gjennomsnittstall per selskap - Møre og Romsdal

		2006	2007	2008
Totalrentabilitet	%	30,4	11,9	14,9
Driftsmargin	%	27,9	31,3	18,5
Overskuddsgrad	%	28,0	31,9	20,1
Likviditetsgrad 1	%	150,8	120,5	163,8
Likviditetsgrad 2	%	63,3	104,2	85,9
Rentedekningsgrad	%	887,9	1 271,8	487,1
Egenkapitalandel	%	46,4	15,2	32,7
Andel av kortsiktig gjeld	%	29,4	69,2	38,5
Andel av langsiktig gjeld	%	24,1	15,6	28,8

#### F.7.6. BEREGNEDE KOSTNADER PER STK SOLGT FISK

Gjennomsnittstall per selskap - Møre og Romsdal

		2006	2007	2008
Rogn og yngelkostnad per stk	kr	0,72	1,03	0,82
Fôrkostnad per stk	kr	0,77	0,89	0,84
Forsikringskostnad per stk	kr	0,12	0,15	0,16
Vaksinasjonskostnad per stk	kr	0,72	0,77	1,19
Lønnskostnad per stk	kr	1,21	1,60	1,65
Historiske avskrivninger per stk	kr	0,28	0,44	0,43
Elektrisitetskostnad per stk	kr	0,37	0,37	0,45
Annen driftskostnad per stk	kr	0,99	2,25	2,24
Netto finanskostnad per stk	kr	0,16	0,18	0,18
<b>PRODUKSJONSKOSTNAD PER STK</b>	kr	<b>5,33</b>	<b>7,68</b>	<b>7,97</b>

## F8. GJENNOMSNITTSRESULTATER FOR SOGN OG FJORDANE

### F.8.1. UTVALG

		2006	2007	2008
Antall selskaper totalt (kun solgt smolt)	stk	6 (2)	8 (4)	8 (3)
Antall tillatelser	stk	8	10	10

### F.8.2. RESULTATREGNSKAP

Gjennomsnittstall per selskap - Sogn og Fjordane

		2006	2007	2008
Salgsinntekt av smolt	kr	10 380 345	11 044 871	11 234 229
Salgsinntekt av yngel	kr	977 500	386 713	1 249 820
Salgsinntekt av rogn	kr	0	25 000	0
Forsikringsutbetalinger	kr	0	1 875	151 127
Annen driftsinntekt	kr	45 322	104 794	492 127
<b>SUM DRIFTSINNTEKT</b>	kr	<b>11 403 167</b>	<b>11 563 254</b>	<b>13 127 303</b>
Rogn/yngelkostnad	kr	2 280 417	1 464 593	2 017 090
Fôrkostnad	kr	1 474 112	1 319 845	1 533 234
Forsikringskostnad	kr	213 838	204 339	161 817
Vaksinasjonskostnad	kr	1 130 566	1 282 460	2 621 285
Beholdningsendring rogn/yngel (+/-) (beregnet)	kr	577 077	-24 805	365 288
Lønnskostnad inkl. kalk. eierlønn	kr	1 841 855	1 791 866	2 070 562
Historiske avskrivninger (beregnet)	kr	772 305	630 159	658 631
Elektrisitetskostnad	kr	458 503	292 748	377 035
Annen driftskostnad	kr	1 696 211	1 789 459	2 515 403
<b>SUM DRIFTSKOSTNAD</b>	kr	<b>9 290 730</b>	<b>8 800 273</b>	<b>11 589 767</b>
<b>DRIFTSRESULTAT</b>	kr	<b>2 112 437</b>	<b>2 762 980</b>	<b>1 537 536</b>
Finansinntekter	kr	46 040	69 623	153 854
Finanskostnader	kr	287 891	271 036	357 822
Netto finanskostnad	kr	241 851	201 412	203 968
<b>ORD.RESULTAT FØR SKATTEKOSTNAD</b>	kr	<b>1 870 586</b>	<b>2 561 568</b>	<b>1 333 568</b>

### F.8.3. BALANSEREGNSKAP

Gjennomsnittstall per selskap - Sogn og Fjordane

		2006	2007	2008
Varige driftsmidler (beregnet)	kr	6 696 091	6 172 685	5 409 548
Finansielle anleggsmidler	kr	1 212 282	1 089 938	1 209 005
<b>SUM ANLEGGSMIDLER</b>	kr	<b>7 908 373</b>	<b>7 262 623</b>	<b>6 618 553</b>
Beholdningsverdi fôrlager per 31.12.	kr	85 839	34 902	61 643
Beholdningsverdi rogn/yngel per 31.12. (beregnet)	kr	3 022 523	2 950 321	3 475 826
Beholdningsverdi vaksine per 31.12.	kr	82 664	36 072	300 113
Fordringer og investeringer	kr	1 800 518	2 119 683	4 501 830
Kontanter og bankinnskudd	kr	1 918 604	2 719 610	2 117 706
<b>SUM OMLØPSMIDLER</b>	kr	<b>6 910 148</b>	<b>7 860 589</b>	<b>10 457 117</b>
<b>SUM EIENDELER</b>	kr	<b>14 818 521</b>	<b>15 123 212</b>	<b>17 075 670</b>
<b>SUM EGENKAPITAL (beregnet)</b>	kr	<b>3 803 837</b>	<b>5 366 705</b>	<b>6 747 293</b>
Sum avsetning for forpliktelse	kr	1 695 323	1 367 214	1 290 580
Sum langsiktig gjeld	kr	2 502 512	2 094 848	1 422 966
Gjeld til kredittinstitusjoner	kr	3 573 526	2 189 860	3 145 421
Leverandørgjeld	kr	849 745	641 154	1 128 457
Annen kortsiktig gjeld	kr	2 393 578	3 463 430	3 340 953
Sum kortsiktig gjeld	kr	6 816 849	6 294 444	7 614 832
<b>SUM GJELD:</b>	kr	<b>11 014 684</b>	<b>9 756 507</b>	<b>10 328 377</b>
<b>SUM GJELD OG EGENKAPITAL:</b>	kr	<b>14 818 521</b>	<b>15 123 212</b>	<b>17 075 670</b>

#### F.8.4. SALG OG ANDRE BEREGNEDE LØNNSOMHETSMÅL

Gjennomsnittstall per selskap - Sogn og Fjordane

		2006	2007	2008
Salg av smolt	stk	1 397 500	1 347 000	1 187 875
Salg av yngel	stk	606 833	291 500	732 625
Salg av rogn	stk	0	64 625	0
Tillatelse	stk	1 500 000	1 343 750	1 481 250
Utnyttelsesgrad	%	93,2	100,2	80,2
Antall årsverk		4,1	3,8	4,1
Salg av fisk per årsverk	stk	492 465	432 179	472 302
Salgspris per stk solgt smolt	kr	7,43	8,20	9,46
Salgspris per stk solgt yngel	kr	1,61	1,33	1,71
Salgspris per stk solgt yngel og smolt	kr	5,67	6,98	6,50
Produksjonsverdi	kr	11 934 922	11 431 779	12 849 337
Produksjonsverdi per årsverk	kr	2 932 413	3 015 306	3 159 997
Kalk. rente på egenkapitalen	kr	119 617	214 827	227 924
Kalk. avskrivninger (Blandet prinsipp)	kr	813 942	681 754	735 124
Lønnsevne	kr	3 551 187	4 087 013	3 099 712

#### F.8.5. BEREGNEDE NØKKELTALL

Gjennomsnittstall per selskap - Sogn og Fjordane

		2006	2007	2008
Totalrentabilitet	%	14,6	18,7	9,9
Driftsmargin	%	18,5	23,9	11,7
Overskuddsgrad	%	18,1	24,8	13,2
Likviditetsgrad 1	%	101,4	124,9	137,3
Likviditetsgrad 2	%	57,0	78,0	91,7
Rentedekningsgrad	%	749,8	1 045,1	472,7
Egenkapitalandel	%	25,7	35,5	39,5
Andel av kortsiktig gjeld	%	46,0	41,6	44,6
Andel av langsiktig gjeld	%	28,3	22,9	15,9

#### F.8.6. BEREGNEDE KOSTNADER PER STK SOLGT FISK

Gjennomsnittstall per selskap - Sogn og Fjordane

		2006	2007	2008
Rogn og yngelkostnad per stk	kr	1,14	0,89	1,05
Fôrkostnad per stk	kr	0,74	0,81	0,80
Forsikringskostnad per stk	kr	0,11	0,12	0,08
Vaksinasjonskostnad per stk	kr	0,56	0,78	1,36
Lønnskostnad per stk	kr	0,92	1,09	1,08
Historiske avskrivninger per stk	kr	0,39	0,38	0,34
Elektrisitetskostnad per stk	kr	0,23	0,18	0,20
Annen driftskostnad per stk	kr	0,85	1,09	1,31
Netto finanskostnad per stk	kr	0,12	0,12	0,11
<b>PRODUKSJONSKOSTNAD PER STK</b>	kr	<b>5,04</b>	<b>5,48</b>	<b>6,33</b>

## F9. GJENNOMSNITTSRESULTATER FOR HORDALAND

### F.9.1. UTVALG

		2006	2007	2008
Antall selskaper totalt (kun solgt smolt)	stk	15 (8)	18 (6)	17 (8)
Antall tillatelser	stk	23	26	23

### F.9.2. RESULTATREGNSKAP

Gjennomsnittstall per selskap - Hordaland

		2006	2007	2008
Salgsinntekt av smolt	kr	13 143 689	14 336 517	15 225 214
Salgsinntekt av yngel	kr	998 515	1 800 437	2 479 845
Salgsinntekt av rogn	kr	0	0	0
Forsikringsutbetalinger	kr	0	216 286	0
Annen driftsinntekt	kr	241 956	194 811	344 657
<b>SUM DRIFTSINNTEKT</b>	kr	<b>14 384 160</b>	<b>16 548 052</b>	<b>18 049 715</b>
Rogn/yngelkostnad	kr	2 410 401	2 934 121	4 216 012
Fôrkostnad	kr	1 761 047	1 685 273	1 592 314
Forsikringskostnad	kr	222 981	188 555	159 792
Vaksinasjonskostnad	kr	1 379 140	1 534 830	3 255 721
Beholdningsendring rogn/yngel (+/-) (beregnet)	kr	278 019	625 938	867 748
Lønnskostnad inkl. kalk. eierlønn	kr	2 375 090	2 550 342	2 678 392
Historiske avskrivninger (beregnet)	kr	711 779	657 554	834 151
Elektrisitetskostnad	kr	598 353	425 824	512 229
Annen driftskostnad	kr	2 380 455	2 693 304	3 124 037
<b>SUM DRIFTSKOSTNAD</b>	kr	<b>11 561 227</b>	<b>12 043 866</b>	<b>15 504 899</b>
<b>DRIFTSRESULTAT</b>	kr	<b>2 822 933</b>	<b>4 504 186</b>	<b>2 544 816</b>
Finansinntekter	kr	344 682	163 443	453 946
Finanskostnader	kr	431 280	400 637	564 462
Netto finanskostnad	kr	86 598	237 194	110 516
<b>ORD.RESULTAT FØR SKATTEKOSTNAD</b>	kr	<b>2 736 335</b>	<b>4 266 992</b>	<b>2 434 300</b>

### F.9.3. BALANSEREGNSKAP

Gjennomsnittstall per selskap - Hordaland

		2006	2007	2008
Varige driftsmidler (beregnet)	kr	5 062 226	7 577 712	9 646 812
Finansielle anleggsmidler	kr	98 549	308 240	462 577
<b>SUM ANLEGGSMIDLER</b>	kr	<b>5 160 775</b>	<b>7 885 953</b>	<b>10 109 388</b>
Beholdningsverdi fôrlager per 31.12.	kr	44 731	55 601	57 470
Beholdningsverdi rogn/yngel per 31.12. (beregnet)	kr	3 038 738	3 474 691	5 494 697
Beholdningsverdi vaksine per 31.12.	kr	36 231	153 989	244 156
Fordringer og investeringer	kr	3 152 892	3 285 300	3 325 588
Kontanter og bankinnskudd	kr	4 997 255	4 661 722	4 009 912
<b>SUM OMLØPSMIDLER</b>	kr	<b>11 269 847</b>	<b>11 631 302</b>	<b>13 131 823</b>
<b>SUM EIENDELER</b>	kr	<b>16 430 622</b>	<b>19 517 255</b>	<b>23 241 211</b>
<b>SUM EGENKAPITAL (beregnet)</b>	kr	<b>7 213 370</b>	<b>6 391 132</b>	<b>8 412 059</b>
Sum avsetning for forpliktelse	kr	1 238 455	1 288 734	1 680 217
Sum langsiktig gjeld	kr	2 501 609	3 425 869	3 651 687
Gjeld til kredittinstitusjoner	kr	372 638	193 686	4 117 169
Leverandørgjeld	kr	1 490 184	1 791 726	1 802 920
Annen kortsiktig gjeld	kr	3 614 366	6 426 109	3 577 160
Sum kortsiktig gjeld	kr	5 477 188	8 411 520	9 497 248
<b>SUM GJELD:</b>	kr	<b>9 217 252</b>	<b>13 126 123</b>	<b>14 829 152</b>
<b>SUM GJELD OG EGENKAPITAL:</b>	kr	<b>16 430 622</b>	<b>19 517 255</b>	<b>23 241 211</b>

#### F.9.4. SALG OG ANDRE BEREGNEDE LØNNSOMHETSMÅL

Gjennomsnittstall per selskap - Hordaland

		2006	2007	2008
Salg av smolt	stk	1 528 592	1 580 056	1 601 311
Salg av yngel	stk	354 933	695 361	886 213
Salg av rogn	stk	0	0	0
Tillatelse	stk	1 812 000	2 000 000	2 199 000
Utnyttelsesgrad	%	84,4	79,0	72,8
Antall årsverk		4,8	5,1	5,0
Salg av fisk per årsverk	stk	395 699	446 695	500 626
Salgspris per stk solgt smolt	kr	8,60	9,07	9,51
Salgspris per stk solgt yngel	kr	2,81	2,59	2,80
Salgspris per stk solgt yngel og smolt	kr	7,51	7,09	7,12
Produksjonsverdi	kr	14 420 223	16 762 892	18 572 807
Produksjonsverdi per årsverk	kr	3 029 459	3 290 785	3 737 868
Kalk. rente på egenkapitalen	kr	258 205	347 408	291 952
Kalk. avskrivninger (Blandet prinsipp)	kr	832 775	710 917	903 775
Lønnsevne	kr	4 732 224	6 416 563	4 751 117

#### F.9.5. BEREGNEDE NØKKELTALL

Gjennomsnittstall per selskap - Hordaland

		2006	2007	2008
Totalrentabilitet	%	19,3	23,9	12,9
Driftsmargin	%	19,6	27,2	14,1
Overskuddsgrad	%	22,0	27,8	16,1
Likviditetsgrad 1	%	205,8	138,3	138,3
Likviditetsgrad 2	%	150,3	97,0	80,4
Rentedekningsgrad	%	734,5	1 165,1	531,3
Egenkapitalandel	%	43,9	32,7	36,2
Andel av kortsiktig gjeld	%	33,3	43,1	40,9
Andel av langsiktig gjeld	%	22,8	24,2	22,9

#### F.9.6. BEREGNEDE KOSTNADER PER STK SOLGT FISK

Gjennomsnittstall per selskap - Hordaland

		2006	2007	2008
Rogn og yngelkostnad per stk	kr	1,28	1,29	1,69
Fôrkostnad per stk	kr	0,93	0,74	0,64
Forsikringskostnad per stk	kr	0,12	0,08	0,06
Vaksinasjonskostnad per stk	kr	0,73	0,67	1,31
Lønnskostnad per stk	kr	1,26	1,12	1,08
Historiske avskrivninger per stk	kr	0,38	0,29	0,34
Elektrisitetskostnad per stk	kr	0,32	0,19	0,21
Annen driftskostnad per stk	kr	1,26	1,18	1,26
Netto finanskostnad per stk	kr	0,05	0,10	0,04
<b>PRODUKSJONSKOSTNAD PER STK</b>	kr	<b>6,33</b>	<b>5,67</b>	<b>6,63</b>

## F10. GJENNOMSNIITTSRESULTATER FOR ROGALAND, AGDER OG TELEMARKE

### F.10.1. UTVALG

		2006 <sup>1)</sup>	2007	2008
Antall selskaper totalt (kun solgt smolt)	stk	-	6 (3)	6 (2)
Antall tillatelser	stk	-	7	7

1) Pga. lav representativitet er tall for 2006 ikke offentliggjort

### F.10.2. RESULTATREGNSKAP

Gjennomsnittstall per selskap - Rogaland, Agder og Telemark

		2006	2007	2008
Salgsinntekt av smolt	kr	-	14 097 120	16 223 674
Salgsinntekt av yngel	kr	-	1 518 167	787 917
Salgsinntekt av rogn	kr	-	466 667	465 000
Forsikringsutbetalinger	kr	-	33 333	0
Annen driftsinntekt	kr	-	268 861	171 107
<b>SUM DRIFTSINNTEKT</b>	kr	-	<b>16 384 148</b>	<b>17 647 698</b>
Rogn/yngelkostnad	kr	-	1 740 054	1 795 829
Fôrkostnad	kr	-	1 749 876	1 596 456
Forsikringskostnad	kr	-	179 733	190 404
Vaksinasjonskostnad	kr	-	1 525 902	2 214 125
Beholdningsendring rogn/yngel (+/-) (beregnet)	kr	-	585 847	833 352
Lønnskostnad inkl. kalk. eierlønn	kr	-	2 424 116	2 961 540
Historiske avskrivninger (beregnet)	kr	-	932 028	933 006
Elektrisitetskostnad	kr	-	331 436	380 259
Annen driftskostnad	kr	-	1 774 763	3 068 429
<b>SUM DRIFTSKOSTNAD</b>	kr	-	<b>10 072 060</b>	<b>12 306 695</b>
<b>DRIFTSRESULTAT</b>	kr	-	<b>6 312 088</b>	<b>5 341 003</b>
Finansinntekter	kr	-	98 043	375 153
Finanskostnader	kr	-	339 192	452 385
Netto finanskostnad	kr	-	241 149	77 233
<b>ORD.RESULTAT FØR SKATTEKOSTNAD</b>	kr	-	<b>6 070 938</b>	<b>5 263 770</b>

### F.10.3. BALANSEREGNSKAP

Gjennomsnittstall per selskap - Rogaland, Agder og Telemark

		2006	2007	2008
Varige driftsmidler (beregnet)	kr	-	9 368 942	8 944 296
Finansielle anleggsmidler	kr	-	62 333	62 333
<b>SUM ANLEGGSMIDLER</b>	kr	-	<b>9 431 276</b>	<b>9 006 629</b>
Beholdningsverdi fôrlager per 31.12.	kr	-	16 642	21 625
Beholdningsverdi rogn/yngel per 31.12. (beregnet)	kr	-	2 902 776	4 293 427
Beholdningsverdi vaksine per 31.12.	kr	-	0	77 700
Fordringer og investeringer	kr	-	6 299 756	5 761 735
Kontanter og bankinnskudd	kr	-	2 121 073	3 223 002
<b>SUM OMLØPSMIDLER</b>	kr	-	<b>11 340 246</b>	<b>13 377 488</b>
<b>SUM EIENDELER</b>	kr	-	<b>20 771 522</b>	<b>22 384 118</b>
<b>SUM EGENKAPITAL (beregnet)</b>	kr	-	<b>9 642 841</b>	<b>9 461 074</b>
Sum avsetning for forpliktelse	kr	-	1 040 479	1 365 684
Sum langsiktig gjeld	kr	-	2 937 438	2 924 095
Gjeld til kredittinstitusjoner	kr	-	843 937	629 209
Leverandørgjeld	kr	-	999 478	843 702
Annen kortsiktig gjeld	kr	-	5 307 350	7 160 355
Sum kortsiktig gjeld	kr	-	7 150 764	8 633 265
<b>SUM GJELD:</b>	kr	-	<b>11 128 680</b>	<b>12 923 044</b>
<b>SUM GJELD OG EGENKAPITAL:</b>	kr	-	<b>20 771 522</b>	<b>22 384 118</b>

#### F.10.4. SALG OG ANDRE BEREGNEDE LØNNSOMHETSMÅL

Gjennomsnittstall per selskap - Rogaland, Agder og Telemark

		2006	2007	2008
Salg av smolt	stk	-	1 839 000	1 974 167
Salg av yngel	stk	-	414 500	244 500
Salg av rogn	stk	-	1 033 333	933 333
Tillatelse	stk	-	1 716 667	1 966 667
Utnyttelsesgrad	%	-	107,1	100,4
Antall årsverk		-	4,4	5,3
Salg av fisk per årsverk	stk	-	509 266	420 335
Salgspris per stk solgt smolt	kr	-	7,67	8,22
Salgspris per stk solgt yngel	kr	-	3,66	3,22
Salgspris per stk solgt yngel og smolt	kr	-	6,93	7,67
Produksjonsverdi	kr	-	16 667 800	18 309 943
Produksjonsverdi per årsverk	kr	-	3 766 735	3 468 887
Kalk. rente på egenkapitalen	kr	-	425 634	274 801
Kalk. avskrivninger (Blandet prinsipp)	kr	-	1 022 579	1 086 756
Lønnsevne	kr	-	7 978 870	7 796 759

#### F.10.5. BEREGNEDE NØKKELTALL

Gjennomsnittstall per selskap - Rogaland, Agder og Telemark

		2006	2007	2008
Totalrentabilitet	%	-	30,9	25,5
Driftsmargin	%	-	38,5	30,3
Overskuddsgrad	%	-	38,5	31,2
Likviditetsgrad 1	%	-	158,6	155,0
Likviditetsgrad 2	%	-	118,0	105,2
Rentedekningsgrad	%	-	1 889,8	1 263,6
Egenkapitalandel	%	-	46,4	42,3
Andel av kortsiktig gjeld	%	-	34,4	38,6
Andel av langsiktig gjeld	%	-	19,2	19,2

#### F.10.6. BEREGNEDE KOSTNADER PER STK SOLGT FISK

Gjennomsnittstall per selskap - Rogaland, Agder og Telemark

		2006	2007	2008
Rogn og yngelkostnad per stk	kr	-	0,77	0,81
Fôrkostnad per stk	kr	-	0,78	0,72
Forsikringskostnad per stk	kr	-	0,08	0,09
Vaksinasjonskostnad per stk	kr	-	0,68	1,00
Lønnskostnad per stk	kr	-	1,08	1,33
Historiske avskrivninger per stk	kr	-	0,41	0,42
Elektrisitetskostnad per stk	kr	-	0,15	0,17
Annen driftskostnad per stk	kr	-	0,79	1,38
Netto finanskostnad per stk	kr	-	0,11	0,03
<b>PRODUKSJONSKOSTNAD PER STK</b>	kr	-	<b>4,84</b>	<b>5,96</b>



## F11. SPREDNINGSTABELLER

### F.11.1. SALG AV FISK (YNGEL OG SMOLT) FOR HVERT ENKELT SELSKAP I 2008

Plass.	Stk	Plass.	Stk	Plass.	Stk	Plass.	Stk	Plass.	Stk
1.	69 604 000	21.	3 020 000	41.	2 000 000	61.	870 000	81.	220 000
2.	12 758 000	22.	2 954 000	42.	1 928 000	62.	854 000		
3.	12 101 000	23.	2 948 000	43.	1 925 000	63.	832 000		
4.	10 922 000	24.	2 927 000	44.	1 900 000	64.	728 000		
5.	8 590 000	25.	2 878 000	45.	1 732 000	65.	707 031		
6.	6 350 000	26.	2 780 000	46.	1 650 000	66.	705 000		
7.	6 257 000	27.	2 752 000	47.	1 650 000	67.	704 000		
8.	6 246 000	28.	2 676 000	48.	1 524 000	68.	700 000		
9.	6 193 000	29.	2 560 000	49.	1 404 000	69.	680 000		
10.	5 742 000	30.	2 505 000	50.	1 400 000	70.	673 000		
11.	5 718 000	31.	2 400 000	51.	1 350 667	71.	621 000		
12.	4 520 000	32.	2 340 300	52.	1 319 000	72.	607 000		
13.	4 013 000	33.	2 335 000	53.	1 307 556	73.	573 000		
14.	3 780 000	34.	2 314 000	54.	1 299 000	74.	568 000		
15.	3 733 000	35.	2 300 000	55.	1 285 000	75.	561 000		
16.	3 478 000	36.	2 281 000	56.	1 110 000	76.	497 000		
17.	3 343 000	37.	2 210 000	57.	1 110 000	77.	419 000		
18.	3 331 000	38.	2 200 000	58.	1 040 000	78.	400 000		
19.	3 296 000	39.	2 066 000	59.	930 000	79.	343 572		
20.	3 274 000	40.	2 062 000	60.	920 051	80.	287 000		

### F.11.2. PRODUKSJONSKOSTNAD PER STK SOLGT FISK (YNGEL OG SMOLT) FOR HVERT ENKELT SELSKAP I 2008

Plass.	Kroner	Plass.	Kroner	Plass.	Kroner	Plass.	Kroner	Plass.	Kroner
1.	1,51	21.	5,89	41.	7,27	61.	9,24	81. <sup>1)</sup>	27,87
2.	2,38	22.	6,03	42.	7,33	62.	9,28		
3.	2,54	23.	6,04	43.	7,38	63.	9,37		
4.	3,07	24.	6,06	44.	7,40	64.	9,62		
5.	3,09	25.	6,07	45.	7,49	65.	9,93		
6.	3,72	26.	6,11	46.	7,52	66.	9,97		
7.	3,89	27.	6,27	47.	7,77	67.	10,24		
8.	3,91	28.	6,35	48.	7,80	68.	10,27		
9.	4,19	29.	6,42	49.	7,99	69.	10,31		
10.	4,97	30.	6,47	50.	8,08	70.	10,44		
11.	5,08	31.	6,51	51.	8,15	71.	10,58		
12.	5,18	32.	6,53	52.	8,19	72.	10,98		
13.	5,23	33.	6,57	53.	8,31	73.	11,09		
14.	5,30	34.	6,81	54.	8,33	74.	11,70		
15.	5,31	35.	6,82	55.	8,34	75.	11,75		
16.	5,51	36.	6,92	56.	8,42	76.	12,14		
17.	5,66	37.	6,95	57.	8,48	77.	14,63		
18.	5,73	38.	7,10	58.	8,51	78.	15,21		
19.	5,81	39.	7,12	59.	8,53	79.	16,55		
20.	5,83	40.	7,16	60.	8,93	80. <sup>1)</sup>	26,02		

1) Hovedsakelig rognproduksjon

**F.11.3. DRIFTSMARGIN FOR HVERT ENKELT SELSKAP I 2008**

Class.	Prosent	Class.	Prosent	Class.	Prosent	Class.	Prosent	Class.	Prosent
1.	62,1	21.	22,1	41.	14,6	61.	4,2	81.	-146,9
2.	44,1	22.	21,7	42.	13,7	62.	3,6		
3.	40,5	23.	21,6	43.	13,5	63.	2,1		
4.	32,9	24.	21,3	44.	13,5	64.	-1,1		
5.	32,8	25.	21,1	45.	13,2	65.	-1,6		
6.	32,6	26.	21,1	46.	12,9	66.	-2,6		
7.	31,2	27.	21,1	47.	12,6	67.	-3,1		
8.	30,2	28.	20,5	48.	12,5	68.	-3,4		
9.	29,4	29.	20,4	49.	12,4	69.	-3,8		
10.	29,1	30.	19,9	50.	11,7	70.	-4,6		
11.	28,4	31.	18,9	51.	11,5	71.	-7,1		
12.	28,0	32.	17,7	52.	10,7	72.	-8,2		
13.	25,9	33.	17,6	53.	10,0	73.	-8,5		
14.	25,2	34.	17,5	54.	9,8	74.	-15,2		
15.	25,2	35.	16,3	55.	9,6	75.	-18,0		
16.	24,7	36.	16,3	56.	9,3	76.	-20,9		
17.	24,1	37.	15,7	57.	7,4	77.	-21,4		
18.	23,5	38.	15,7	58.	6,4	78.	-25,8		
19.	22,6	39.	15,4	59.	6,0	79.	-30,05		
20.	22,5	40.	14,6	60.	4,9	80.	-52,73		

**F.11.4. GJENNOMSNIITT, MAKSIMUM, MINIMUM OG STANDARDAVVIK FOR RESULTAT FØR SKATTEKOSTNAD, ANTALL SOLGT FISK, PRODUKSJONSKOSTNAD PER STK OG DRIFTSMARGIN**

	Ord.res før skatt	Salg av fisk	Prod.kost per stk	Driftsmargin
Gjennomsnitt	3 278 300	3 396 187	6,37	16,6
Maksimum	59 433 188	69 604 000	27,87	62,1
Minimum	-9 083 127	220 000	1,51	-146,9
Standardavvik	8 678 099	7 855 863	4,09	24,8
Std. avvik / gj.snitt	2,65	2,31	0,64	1,49

## G. DEFINISJONER

Vi skal her se på ulike utregningsprinsipper og definisjoner som er brukt i lønnsomhetsundersøkelsen for settefiskproduksjon, laks og regnbueørret i 2008.

### G1. RESULTATREGNSKAP

#### ✓ Salgsinntekt av smolt

Den inntekt selskapet har fått ved salg av smolt (både laks og regnbueørret) for utsett i sjø.

#### ✓ Salgsinntekt av yngel

Den inntekt selskapet har fått ved salg av yngel (både laks og regnbueørret) til et annet selskapet med settefiskproduksjon (utsett i ferskvann).

#### ✓ Salgsinntekt av rogn

Den inntekt selskapet har hatt ved salg av lakse- rogn og regnbueørretrogn.

#### ✓ Forsikringsutbetalinger

Her er det tatt med alle forsikringsutbetalinger som gjelder tap av fisk, og som er bokført i 2008. Dette er gjort for å få med forsikringsutbetalingene det året de får innvirkning på inntektene i selskapet.

#### ✓ Annen driftsinntekt

Annen driftsinntekt som ikke inngår i hovedvirksomheten, men som likevel har en naturlig tilknytning til hovedvirksomheten. Dette kan f. eks. være salg av fôr, leieinntekter etc.

På grunn av disse inntektene vil kostnader ved settefiskproduksjonen ikke være helt reelle. Grensen for å utelate ett selskap med høy annen driftsinntekt fra undersøkelsen er:

- 10 prosent, dersom annen driftsinntekt ikke er knyttet til oppdrettsvirksomhet f.eks. butikk og,
- 30 prosent, dersom annen driftsinntekt er knyttet til oppdrettsvirksomhet f.eks. salg av fôr.

#### ✓ Sum driftsinntekt

Sum driftsinntekt er definert som summen av salgsinntekt av smolt, salgsinntekt av yngel, salgsinntekt av rogn, forsikringsutbetalinger og annen driftsinntekt.

#### ✓ Beholdningsendring rogn og yngel

I resultatregnskapet er beholdningsendring rogn og yngel sett på som en kostnadsregulerende post.

Beholdningsendring rogn og yngel er definert som verdien av rogn og yngel per 31.12. fratrukket verdien av rogn og yngel per 1.1.

For å kunne sammenligne beholdningsverdi av rogn og yngel har Fiskeridirektoratet gjort egne beregninger per 31.12. og 1.1.

Beholdning av yngel verdifastsettes til laveste verdi av full tilvirkningskost og virkelig verdi.

Virkelig verdi er vurdert til å være forventet salgspris per stk. Full tilvirkningskost er vurdert til å være rognkost, yngelkost, fôrkost, forsikringskost og lønnskost.

I årets undersøkelse er det tilvirkningskost som er brukt i verdifastsettelsen av yngel. I verdifastsettelsen av rogn har vi benyttet anskaffelseskost.

Tilvirkningskost (rogn, yngel, fôr, forsikring og lønnskostnader) for yngel er på bakgrunn av 2007-undersøkelsen vurdert til kr 2,95 i 2008.

Tabellen nedenfor viser hvilken standardpris per stk (rogn) og tilvirkningskost per stk (yngel) som er benyttet i verdifastsettelsen av rogn og yngel i 2008. Tall i kroner.

Tabell G.1.1.	01.01.	31.12.
Anskaffelsespris rogn	0,373	0,392
Tilvirkn.kost yngel	3,05	2,95

En bør være oppmerksom på at *lønnsomhetsvurderingen er svært sensitiv med hensyn til hvilke beregninger som gjøres for å verdifastsette beholdninger og beholdningsendringer av rogn og yngel.*

#### ✓ Historiske avskrivninger

En har i resultatregnskapet brukt lineære avskrivninger basert på historisk kostpris. Dette for å lette sammenligningen med tilsvarende beregninger for andre næringer. Se også annen definisjon på avskrivninger i G3. "Salg og andre beregnede lønnsomhetsmål".

Ved beregning av avskrivningene har vi lagt til grunn følgende levetider. I anskaffelsesåret blir driftsmiddelet avskrevet med halv sats.

Tabell G.1.2.	Levetid
Tomter	Ubegrenset
Grunnlagsinvesteringer	Ubegrenset
Bygninger	20,5 år
Kar, maskiner, etc	10,5 år
Anlegg i vann	8,5 år
Transportmidler	8,5 år

#### ✓ **Annen driftskostnad**

Omfatter vedlikehold, leiekostnader, kontorutgifter, reparasjoner etc.

#### ✓ **Sum driftskostnad**

Er definert som summen av rogn og yngelkostnad, førkostnad, forsikringskostnad, vaksinasjonskostnad, lønnskostnad, historiske avskrivninger, elektrisitetskostnad, annen driftskostnad fratrukket beholdningsendring rogn og yngel.

#### ✓ **Driftsresultat**

Er definert som sum driftsinntekter minus sum driftskostnader.

#### ✓ **Ordinært resultat før skattekostnad**

Er definert som driftsresultat pluss finansinntekter minus finanskostnader.

## G2. BALANSEREGNSKAP

#### ✓ **Varige driftsmidler**

Grunnlagsopplysningene om investering, slik som driftsmiddeltipe, anskaffelsespris og anskaffelsesår, innhentes direkte fra oppdretter.

Driftsmidlene blir deretter vurdert etter gjenanskaffelsesprinsippet som er basert på Statistisk sentralbyrås engrospris og byggekostnadsindeks. De viktigste driftsmidlene er bygninger, utstyr for produksjon og oppbevaring av rogn, yngel og settefisk, maskiner, datautstyr og transportmidler.

#### ✓ **Finansielle anleggsmidler**

Eksempel på finansielle anleggsmidler er andeler i salgslag og andre oppdrettsanlegg samt aksjer.

#### ✓ **Sum anleggsmidler**

Er definert som summen av varige driftsmidler og finansielle anleggsmidler.

#### ✓ **Beholdningsverdi av rogn og yngel**

Beholdning av yngel verdifastsettes til laveste verdi av full tilvirkningskost og virkelig verdi.

Virkelig verdi er vurdert til å være forventet salgspris per stk. Full tilvirkningskost er vurdert til å være rognkost, yngelkost, førkost, forsikringskost og lønnskost.

I årets undersøkelse er det tilvirkningskost som er brukt i verdifastsettelsen av yngel. I verdifastsettelsen av rogn har vi benyttet anskaffelseskost.

Tilvirkningskost per stk for yngel er på bakgrunn av 2007-undersøkelsen vurdert til kr 2,95 i 2008. Anskaffelsespris per stk rognkorn er vurdert til kr 0,392 i 2008.

#### ✓ **Sum omløpsmidler**

Er definert som summen av beholdningsverdi fôrlager, beholdningsverdi rogn og yngel, beholdningsverdi vaksine, fordringer, investeringer og kontanter og bankinnskudd.

#### ✓ **Sum eiendeler**

Er definert som summen av anleggsmidler og omløpsmidler.

#### ✓ **Sum egenkapital**

Egenkapital er regnet som en restpost, der sum eiendeler fratrukket avsetning for forpliktelse, langsiktig gjeld og sum kortsiktig gjeld er lik egenkapitalen.

#### ✓ **Sum kortsiktig gjeld**

Er definert som summen av gjeld til kredittinstitusjoner, leverandørgjeld og annen kortsiktig gjeld.

#### ✓ **Sum gjeld og egenkapital**

Er definert som summen av egenkapital og gjeld.

## G3. SALG OG ANDRE BEREGNEDE LØNNSOMHETSMÅL

#### ✓ **Salg av smolt**

Antall (stk) smolt av laks og regnbueørret som er solgt til et matfiskselskap for utsetting i sjøvann.

#### ✓ **Salg av yngel**

Antall (stk) yngel av laks og regnbueørret som er solgt til annet settefiskselskap for utsetting i ferskvann.

#### ✓ **Salg av rogn**

Antall rognkorn som er solgt fra selskapet.

### ✓ Tillatelse

Gjennomsnittlig størrelse på tillatelsen(e) for de selskap som er med i utvalget. Tillatelse blir målt som antall tillatt solgt smolt fra selskapet i løpet av ett år.

### ✓ Utnyttelsesgrad

Faktisk utnyttet tillatelse (antall uttatt smolt fra selskapet i 2008) i prosent av det antall det er gitt tillatelse for.

Bare utsetningsklar smolt blir regnet med i uttaket. En bør være oppmerksom på at mange anlegg også selger yngel som ennå ikke er utsetningsklar.

### ✓ Antall årsverk

Summen av det totalt antall årsverk som er utført i selskapet i undersøkelsesåret. En bruker det samme antall arbeidstimer per årsverk som Budsjettnemnda for jordbruket, der et årsverk er satt til 1845 timer. Både lønnet og ulønnet arbeidsinnsats er tatt med.

### ✓ Salg av fisk per årsverk

Er definert som salg av smolt pluss salg av yngel dividert på antall utførte årsverk.

### ✓ Salgpris per stk solgt smolt

Er definert som salgsinntekt av smolt dividert på antall solgt smolt.

### ✓ Salgpris per stk solgt yngel

Er definert som salgsinntekt av yngel dividert på antall solgt yngel.

### ✓ Produksjonsverdi

Er definert som sum salgsinntekt pluss beholdningsendring rogn og yngel.

### ✓ Produksjonsverdi per årsverk

Produksjonsverdi dividert med antall utførte årsverk.

### ✓ Kalkulatorisk rente på egenkapitalen

Kalkulatorisk rente på egenkapitalen er beregnet på bakgrunn av egenkapitalen per 31.12.

Definisjon:

- Hvis egenkapitalen er mindre eller lik 0, er kalkulatorisk rente på egenkapital satt lik 0.
- Hvis egenkapitalen er større enn 0, blir kalkulatorisk rente på egenkapitalen beregnet etter følgende formel:

$$KR = R*((EK/SE)*DM) + N*((EK/SE)+(OM+FA))$$

Der:

DM	=	Varige driftsmidler
EK	=	Sum egenkapital
FA	=	Finansielle anleggsmidler
KR	=	Kalkulatorisk rente på egenkap.
N	=	Nominell rente
OM	=	Omløpsmidler
R	=	Realrente
SE	=	Sum eiendeler

Egenkapitalen (EK) er beregnet som sum eiendeler fratrukket sum gjeld. Årsaken til at en benytter seg av realrente ved renteberegning av de varige driftsmidlenes andel av egenkapitalen, er at en benytter seg av gjenanskaffelsesprinsippet ved avskrivninger, og at det dermed ville bli dobbelregning dersom vi samtidig benytter en nominell rentesats.

En forutsetter her at finansiering av de forskjellige aktivapostene har lik egenkapitalandel. Vi har følgende sammenheng mellom realrente og nominell rente:

$$\text{Realrente} = \frac{\text{Nominell rente} - \text{inflasjonsrate}}{1 + \text{inflasjonsrate}}$$

Ved beregning av effektiv rente har vi tatt utgangspunkt i realrente for norske statsobligasjoner med 10 års løpetid. Den gjennomsnittlige effektive renten ble beregnet til 4,47 prosent i 2008. Inflasjonen for 2008 er beregnet til 3,79 prosent. Dermed blir realrenten 0,66 prosent for 2008.

En har sett bort fra latent skatt på merverdi ved beregning av egenkapital.

### ✓ Kalkulatoriske avskrivning (Blandet prinsipp)

Utgangspunkt er lineære avskrivninger basert på gjenanskaffelseskost, men det må korrigeres for finansieringsvirkningen av gjeldsandelen. En har gått ut fra at gjeldsandelen av de varige driftsmidlene er den samme som for selskapet som helhet.

Formålet med avskrivningene er å holde en konstant egenkapitalandel på driftsmidlene under forutsetning av at driftsmidlene skal gjenanskaffes.

Vi har valgt følgende prinsipp at egenkapitalandelen av de varige driftsmidlene blir avskrevet lineært basert på gjenanskaffelseskost. Gjeldsandelen blir avskrevet lineært basert på historisk

kostpris (byggesum/kjøpesum justert med senere påkostninger).

Dersom egenkapitalen i anlegget er 0 eller mindre blir driftsmidlene avskrevet lineært basert på historisk kostpris. Det er egenkapitalandelen per 31.12. som er grunnlaget for beregningen.

For å beregne gjenanskaffelsesverdi på driftsmidlene har en tatt utgangspunkt i den historiske kostpris for hvert enkelt driftsmiddel, og er ved hjelp av engrosprisindeksens delindekser kommet frem til et uttrykk for driftsmiddelets gjenanskaffelsesverdi.

#### ✓ **Lønnsevne**

Gir uttrykk for hvor mye virksomheten kan betale til innsatsfaktoren arbeidskraft etter at andre faste og variable kostnader er dekket i samsvar med det som blir sett på som rimelig i driftsøkonomisk forstand. Lønnsevne er definert som:

**(sum driftsinntekt + beholdningsendring rogn og yngel + finansinntekter) - (rogn og yngelkostnad + førkostnad + forsikringskostnad + vaksinasjonskostnad + elektrisitetskostnad + annen driftskostnad + finanskostnad + kalk. avskrivninger (bl) + kalk. rente på egenkapitalen).**

### **G4. BEREGNEDE NØKKELTALL**

#### ✓ **Totalrentabilitet**

Gir uttrykk for avkastningen på totalkapitalen i virksomheten.

Definisjon:

$$\frac{(\text{Driftsresultat} + \text{Finansinntekt}) * 100}{\text{Sum eiendeler (31.12.)}}$$

#### ✓ **Driftsmargin**

Definisjon:

$$\frac{\text{Driftsresultat} * 100}{\text{Sum driftsinntekt}}$$

#### ✓ **Overskuddsgrad**

Definisjon:

$$\frac{(\text{Driftsresultat} + \text{Finansinntekt}) * 100}{\text{Produksjonsverdi}}$$

#### ✓ **Likviditetsgrad 1**

Definisjon:

$$\frac{\text{Sum omløpsmidler} * 100}{\text{Sum kortsiktig gjeld}}$$

#### ✓ **Likviditetsgrad 2**

Definisjon:

$$\frac{\text{Sum omløpsmidler} - \text{Beh.verdi rogn og yngel}}{\text{Sum kortsiktig gjeld} * 100}$$

#### ✓ **Rentedekningsgrad**

Definisjon:

$$\frac{(\text{Driftsresultat} + \text{Finansinntekter}) * 100}{\text{Finanskostnader}}$$

#### ✓ **Egenkapitalandel**

Definisjon:

$$\frac{\text{Sum egenkapital} * 100}{\text{Sum eiendeler}}$$

#### ✓ **Andel av kortsiktig gjeld**

Definisjon:

$$\frac{\text{Sum kortsiktig gjeld} * 100}{\text{Sum eiendeler}}$$

#### ✓ **Andel av langsiktig gjeld**

Definisjon:

$$\frac{\text{Utsatt skatt} + \text{Langsiktig gjeld} * 100}{\text{Sum eiendeler}}$$

### **G5. BEREGNEDE KOSTNADER PER STK SOLGT FISK**

Hver kostnadsart er dividert med antall solgt yngel og smolt, slik at vi får kostnad per stk solgt fisk.

Beregningen er basert på alle selskap i utvalget, også anlegg som kun har solgt smolt.

#### ✓ **Netto finanskostnad per stk**

Renter på lån og andre finanskostnader fratrukket renter av bankinnskudd og andre finansinntekter dividert på antall solgt yngel og smolt.

## H. SUMMARY IN ENGLISH

The main results from the profitability survey of Norwegian hatcheries producing fry and smolt of Atlantic salmon and Rainbow trout in 2008 are as follows:

- Reduced profit margin
- Reduced Net profit per sold fry and smolt
- Higher productivity per man/year
- Higher production costs per sold fry and smolt

The figures given in this report are *arithmetic averages* based on all hatcheries in the sample. 2007 results are included for comparison.

The survey is based on data collected from a sample of 81 hatcheries with production of fry and smolt of Atlantic salmon and Rainbow trout. These 81 hatcheries employed 156 licences for production of smolt, which is 74.3 per cent of the total number of licences that were in production in 2008.

### H1. PROFITABILITY

The total profit on ordinary activities before taxation in the hatcheries is calculated to approximately 374 million NOK in 2008. For 2007 the total profit before taxation is calculated to 574 million NOK.

Some key figures as regards the *average* firm in the sample are given in the table below

		2007	2008
Sale of smolt	No.	2 397 125	2 617 513
Sale of fry	No.	642 468	778 674
Sales price per sold fish	NOK	6.77	6.93
Prod. costs per sold fish	NOK	5.64	6.37
Profit per sold fish	NOK	1.13	0.56
Number of man-year		7.1	7.7

The main explanation for this negative development is an increase in the costs from 2007 to 2008. This increase in costs was caused by an increase in vaccination costs, electricity costs and financial expenses.

Average production costs per sold fish increased with 12.9 per cent from NOK 5.64 in 2007 to NOK 6.37 in 2008.

The development in Operating Margin and Return on Total Assets confirm a less favourable economic situation for Norwegian hatcheries in 2008 compared to 2007.

Average Operating Margin and Return on Total Assets are given in table H.1.2.

		2007	2008
Return on Total Assets	%	21,7	17,3
Operating Margin	%	24,3	16,6

### H2. PRODUCTIVITY

The survey indicates that the average sale of fry and smolt increased from 2007 to 2008.

Productivity, calculated as sales of fry and smolt per man-year, increased by 3.7 per cent from 2007 to 2008. This development was due to an increase in the sale of fry and smolt in the same period. Average production per man-year was 441 644 fries and smolts in 2008.

Historically, Norwegian hatcheries have increased their productivity considerable, see table H.2.1.

Average sales of fry and smolt per man-year are given in table H.2.1. Figures are presented in numbers.

Table H.2.1.

Year	Sales of fry and smolt per man-year
1985	59 532
1990	141 939
1995	182 786
2000	289 520
2005	417 586
2006	382 982
2007	426 065
2008	441 644

### H3. PRODUCTION COSTS PER SOLD FRY AND SMOLT

Production costs per sold fry and smolt increased from NOK 5.64 in 2007 to NOK 6.37 in 2008. The main reason for this negative development was an

increase in vaccination costs, electricity costs and financial expenses.

Costs of production of fries are, due to shorter production time, lower than costs of production of smolt.

Average production costs per sold fry/smolt for 2007 and 2008 are given in table H.3.1

**Table H.3.1.**

		2007	2008
Roe- and fry costs	NOK	0.87	0.87
Feeding costs	NOK	0.80	0.80
Insurance costs	NOK	0.09	0.08
Vaccination costs	NOK	0.79	1.16
Wages and salaries	NOK	1.19	1.21
Estimated depreciation	NOK	0.38	0.44
Electricity costs	NOK	0.26	0.33
Other operating expenses	NOK	1.16	1.27
Net Financial expenses	NOK	0.09	0.22
<b>PROD. COSTS PER SOLD</b>	<b>NOK</b>	<b>5.64</b>	<b>6.37</b>

#### H4. REGIONAL PRODUCTION COSTS PER SOLD FRY AND SMOLT

Average production costs per sold fry and smolt for different geographical regions (counties) in 2007 and 2008 are presented in Table H.4.1.

**Table H.4.1.**

		2007	2008
Finnmark and Troms	NOK	6.01	7.10
Nordland	NOK	6.51	6.59
Trøndelag	NOK	6.52	6.89
Møre og Romsdal	NOK	7.68	7.97
Sogn og Fjordane	NOK	5.48	6.33
Hordaland	NOK	5.67	6.63
Rogaland, Agder og Telemark	NOK	4.84	5.96

Hatcheries in Møre and Romsdal had the highest average production costs per sold fry and smolt in both 2007 and 2008. Average production costs in Møre og Romsdal were NOK 7.97 in 2008. On the other end of the scale we find hatcheries in Rogaland, Agder and Telemark, where average production costs were NOK 5.96 in 2008.

The differences in the estimated production costs per sold fry and smolt may have been caused by different share of fry production in the samples. The survey also indicates substantial differences in profitability and productivity between the hatcheries. Table F.11.1 – F.11.4 provide more details.



## H5. AVERAGE RESULTS FOR NORWEGIAN HATCHERIES

### H.5.1. SAMPLE

		2006	2007	2008
Number of companies in the sample	No.	71	78	81
Number of licenses	No.	120	146	156

### H 5.2. PROFIT AND LOSS ACCOUNT

		2006	2007	2008
Revenues of smolt	NOK	14 584 905	19 282 294	21 897 659
Revenues of fry	NOK	904 991	1 310 203	1 650 019
Revenues of roe	NOK	17 465	473 394	288 858
Compensations	NOK	23 788	90 443	98 653
Other operating revenues	NOK	225 859	292 522	350 105
<b>OPERATING REVENUES</b>	<b>NOK</b>	<b>15 757 008</b>	<b>21 448 856</b>	<b>24 285 294</b>
Roe and fry costs	NOK	2 067 483	2 643 686	2 956 177
Feeding costs	NOK	1 772 883	2 441 698	2 701 397
Insurance costs	NOK	278 745	272 693	278 851
Vaccination costs	NOK	1 624 448	2 393 917	3 924 420
Changes in livestock	NOK	245 903	620 964	635 458
Wages and salaries	NOK	2 740 056	3 615 418	4 093 429
Estimated depreciation	NOK	947 491	1 149 698	1 502 328
Electricity costs	NOK	746 708	792 164	1 117 636
Other operating expenses	NOK	2 955 627	3 540 282	4 316 113
<b>OPERATING EXPENSES</b>	<b>NOK</b>	<b>12 887 538</b>	<b>16 228 593</b>	<b>20 254 893</b>
<b>OPERATING PROFIT</b>	<b>NOK</b>	<b>2 869 470</b>	<b>5 220 263</b>	<b>4 030 400</b>
Financial revenues	NOK	324 248	396 222	530 089
Financial expenses	NOK	520 183	683 763	1 282 189
Net Financial Expenses	NOK	195 935	287 541	752 100
<b>PROFIT BEFORE TAXATION</b>	<b>NOK</b>	<b>2 673 535</b>	<b>4 932 722</b>	<b>3 278 300</b>

### H.5.3. BALANCE SHEET

		2006	2007	2008
Tangible fixed assets	NOK	9 807 487	10 355 946	12 949 426
Fixed asset investments	NOK	1 141 868	757 407	1 062 264
<b>FIXED ASSETS</b>	<b>NOK</b>	<b>10 949 355</b>	<b>11 113 353</b>	<b>14 011 690</b>
Stock of raw materials (feed)	NOK	75 072	69 159	78 313
Stock of live fish	NOK	4 478 693	4 963 241	6 332 674
Stock of vaccination	NOK	49 697	74 284	134 712
Debtors and current assets investment	NOK	2 642 293	6 690 586	2 996 350
Cash at bank and in hand	NOK	2 239 493	2 946 140	2 778 098
<b>CURRENT ASSETS</b>	<b>NOK</b>	<b>9 485 248</b>	<b>14 743 411</b>	<b>12 320 148</b>
<b>TOTAL ASSETS</b>	<b>NOK</b>	<b>20 434 603</b>	<b>25 856 764</b>	<b>26 331 838</b>
<b>EQUITY</b>	<b>NOK</b>	<b>7 171 141</b>	<b>8 099 984</b>	<b>11 125 576</b>
Provisions for liabilities and charges	NOK	1 169 247	1 455 383	1 620 636
Other long-term liabilities	NOK	4 194 167	4 303 617	4 598 083
Amount owed to credit institutions	NOK	3 056 462	2 641 015	3 018 326
Trade creditors	NOK	1 377 137	1 537 946	1 872 735
Other short-term liabilities	NOK	3 466 449	7 818 818	4 096 482
Total short-term liabilities	NOK	7 900 048	11 997 780	8 987 543
<b>TOTAL LIABILITIES</b>	<b>NOK</b>	<b>13 263 462</b>	<b>17 756 779</b>	<b>15 206 262</b>
<b>TOTAL EQUITY AND LIABILITIES</b>	<b>NOK</b>	<b>20 434 603</b>	<b>25 856 764</b>	<b>26 331 838</b>

#### H.5.4. SALE A/O

		2006	2007	2008
Sale of smolt	No.	1 788 933	2 397 125	2 617 513
Sale of fry	No.	451 514	642 468	778 674
Sale of roe	No.	35 211	1 204 603	926 086
Licensed volume	No.	1 897 746	2 360 058	2 766 284
Licensed utilisation	%	94.3	101.6	94,6
Number of man-year		5.9	7.1	7,7
Sale of fry and smolt per man-year	No.	382 982	426 065	441 644
Sales price per sold smolt	NOK	8.15	8.04	8,37
Sales price per sold fry	NOK	2.00	2.04	2,12
Sales price per sold fry and smolt	NOK	6.91	6.77	6,93
Production value	NOK	15 753 264	21 686 855	24 471 993
Production value per man-year	NOK	2 692 866	3 039 885	3 182 365
Estimated interest on equity	NOK	272 150	635 627	470 259
Estimated depreciation (mix. principle)	NOK	1 023 790	1 239 420	1 659 035
Wage paying ability	NOK	5 065 142	7 822 791	6 744 764

#### H.5.5. FINANCIAL RATIOS

		2006	2007	2008
Return on Total Assets	%	15.6	21.7	17.3
Operating Margin	%	18.2	24.3	16.6
Profit Margin	%	20.3	25.8	18.6
Current Ratio	%	120.1	122.9	137.1
Quick Ratio	%	63.4	81.5	66.6
Interest Cover	%	614.0	821.4	355.7
Equity Ratio	%	35.1	31.3	42.3
Short-term liabilities Ratio	%	38.7	46.4	34.1
Long-term liabilities Ratio	%	26.2	22.3	23.6

#### H.5.6. PRODUCTION COSTS PER SOLD FRY AND SMOLT

		2006	2007	2008
Roe and fry costs	NOK	0.92	0.87	0.87
Feeding costs	NOK	0.79	0.80	0.80
Insurance costs	NOK	0.12	0.09	0.08
Vaccination costs	NOK	0.73	0.79	1.16
Wages and salaries	NOK	1.22	1.19	1.21
Estimated depreciation	NOK	0.42	0.38	0.44
Electricity costs	NOK	0.33	0.26	0.33
Other operating expenses	NOK	1.32	1.16	1.27
Net financial expenses	NOK	0.09	0.09	0.22
<b>PROD. COSTS PER SOLD FRY AND SMOLT</b>	<b>NOK</b>	<b>5.95</b>	<b>5.64</b>	<b>6.37</b>

## H6. DEFINITIONS

Operating revenues	- Sales revenues of smolt, fry and roe + compensations + other operating revenues
Operating expenses	- Roe and fry costs + feeding costs + insurance costs + vaccinations costs – changes in live stock + wages and salaries + estimated depreciation + electricity costs + other operating expenses
Operating profit	- Operating revenues – operating expenses
Profit before taxation	- Operating profit + financial revenues – financial expenses
Sale of smolt	- Number of individual sold
Sale of fry	- Number of individual sold
Number of man-year	- Number of working hour / 1845
Return on Total Assets	- (Profit before taxation plus financial expenses / total assets) * 100
Operating Margin	- (Operating profit / operating revenues) * 100
Profit Margin	- ((Operating profit + financial revenues)/Production value)*100
Current Ratio	- (Current assets / current liabilities) * 100
Quick Ratio	- (Current assets less live stocks / current liabilities) * 100
Interest Cover	- (Profit before taxation plus financial expenses / financial expenses) * 100
Equity Ratio	- (Shareholders' funds / total assets) * 100
Short-term liabilities Ratio	- (Short-term liabilities / total assets) * 100
Long-term liabilities Ratio	- (Long-term liabilities / total assets) * 100
Roe- and fry costs per fish	- Total roe- and fry costs / (sale of fry + sale of smolt)
Feeding costs per fish	- Total feeding costs / (sale of fry + sale of smolt)
Insurance costs per fish	- Total insurance costs / (sale of fry + sale of smolt)
Vaccination costs per fish	- Total vaccination costs / (sale of fry + sale of smolt)
Wages and salaries per fish	- Total wages and salaries / (sale of fry + sale of smolt)
Estimated depreciation per fish	- Total estimated depreciation / (sale of fry + sale of smolt)
Electricity costs per fish	- Total electricity costs / (sale of fry + sale of smolt)
Other operating expenses per fish	- Total other operating expenses / (sale of fry + sale of smolt)
Net Financial expenses per fish	- (Total financial expenses – total financial revenues) / (sale of fry + sale of smolt)
Prod. Costs per sold fish	- Roe- and fry costs + feeding costs + insurance costs + vaccination costs + wages and salaries + estimated depreciation + electricity costs + other operating expenses + Net financial expenses



## **I. VEDLEGG - SKJEMA**

# LØNNSOMHETSSKJEMA FISKEOPPDRETT 2008

KLEKKERI-/SETTEFISKTILLATELSER FOR  
ATLANTISK LAKS OG REGNBUEØRRET  
(Etter Lov nr 79 av 17. juni 2005, §24 plikter alle å gi oppgave)

Organisasjonsnummer:

Tillatelsesstørrelse:

Antall tillatelser:

**ÅRSREGNSKAP (INKL. REGNSKAPSNOTER) FOR 2008 SKAL VEDLEGGES LØNNSOMHETSSKJEMAET VED RETUR TIL FISKERIDIREKTORATET.**

**SPESIFISERT RESULTATREGNSKAP ELLER EN SPESIFISERING AV POSTENE VAREKOSTNAD OG ANNEN DRIFTSKOSTNAD KAN VEDLEGGES ISTEDEFOR Å FYLLE UT DEL 2 I SKJEMAET.**

## DEL 1. SKAL BESVARES AV ALLE

### SPØRSMÅL A (SE RETTLEDNING):

Omfatter vedlagte skjema og årsregnskap for 2008 flere tillatelser enn nevnt ovenfor ?

Ja

Nei

Dersom ja, hvilke tillatelsesnumre ?:

\_\_\_\_\_

**NB! Det kan kun føres felles skjema for klekkeri-/settefisktilletelser med felles årsregnskap**

### SPØRSMÅL B (SE RETTLEDNING):

Hadde selskapet andre inntekter enn fra salg av yngel og smolt i 2008?

Ja

Nei

Dersom ja, - Angi hva slags inntekt ?:

\_\_\_\_\_

- Hvor høy var denne inntekten?:

Kr \_\_\_\_\_

### SPØRSMÅL C (SE RETTLEDNING):

Har selskapet mottatt forsikringsutbetaling i 2008 som følge av tap av fisk?

Ja

Nei

Dersom ja - hvor høy var denne utbetalingen?

Kr \_\_\_\_\_

### SPØRSMÅL D (SE RETTLEDNING):

Har selskapet benyttet seg av kunstig varmetilsetting i produksjonen?

Ja

Nei

### SPØRSMÅL E (SE RETTLEDNING):

Har selskapet eget klekkeri?

Ja

Nei

## DEL 2.

**DET ER KUN NØDVENDIG Å FYLLE UT POSTER SOM IKKE ER SPESIFISERT I VEDLAGTE ÅRSREGNSKAP ELLER VEDLAGTE SPESIFISERINGER.**

### SPØRSMÅL F (SE RETTLEDNING): Spesifisering av beholdningsverdi i balanseregnskapet

1.) Fôr på lager 31.12.2008 (ant.kg x innkjøpspris 2008) Kr \_\_\_\_\_

2.) Vaksine på lager 31.12.2008 (ant.kg x innkjøpspris 2008) Kr \_\_\_\_\_

**SPØRSMÅL G (SE RETTLEDNING): Spesifisering av vareforbruk i resultatregnskapet**

- 1.) Innkjøp av rogn og yngel Kr \_\_\_\_\_
- 2.) Innkjøp av fôr Kr \_\_\_\_\_
- 3.) Forsikringskostnad (fisk) Kr \_\_\_\_\_
- 4.) Elektrisitetskostnad Kr \_\_\_\_\_
- 5.) Vaksinasjons-/medisinskostnad Kr \_\_\_\_\_

**SPØRSMÅL H (SE RETTLEDNING): Spesifisering av kjøp og salg av varige driftsmidler i 2008**

Pkt. 1. Driftsmiddel	Pkt. 2. Innkjøpsår	Pkt. 3. Opprinnelig kjøpesum	Pkt. 4. Materiale eks. jern, plast etc.)
	20	Kr	
	20	Kr	
	20	Kr	
	20	Kr	
	20	Kr	
	20	Kr	
	20	Kr	
	20	Kr	
	20	Kr	
	20	Kr	
	20	Kr	

**NB! Dersom det er for liten plass kan man legge ved et eget ark.**

Dersom Fiskeridirektoratet har spørsmål til utfyllingen kan man henvende seg til:

Navn: _____	Telefonnr: _____
	Telefaksnr: _____
	E-post: _____
For Firma - selskapsnavn, dato og underskrift	

# Statistikk for akvakultur 2008

## Klekkeri og/eller settefisktillatelser

### Atlantisk laks, regnbueørret og ørret

(Etter Lov nr 79 av 17. juni 2005, §24 plikter alle å gi oppgave)

Organisasjonsnummer:

Fylke:

Antall tillatelser:

Gjelder tillatelsen(e):

	Ja	Nei
Har det vært produksjon i selskapet i 2008?		
Har selskapet egen stamfisk per 31.12.2008?		
Har selskapet tillatelser for produksjon av yngel til utsetting i vassdrag?		

**SVARFRIST 1. MARS 2009**

**Tabell 1. BEHOLDNING PER 1.1.2008 av yngel/settefisk**

	Ant. i 1 000 stk <sup>1)</sup>
Atlantisk laks	
Regnbueørret	
Brun-/Sjørret	

1) Kilde: Fiskeridirektoratet, fjorårets skjema

**Tabell 2. PRODUKSJON FRA ROGNKORN TIL YNGEL i 2008**

	Beholdning per 1.1. rognkorn <sup>1)</sup>	Totalt kjøp/interne mottak av rognkorn		Beholdning per 31.12. rognkorn	Klekket yngel
	Ant. i 1000 stk	Ant. i 1000 stk	Beløp i 1 000 kr	Ant. i 1000 stk	Ant. i 1000 stk
Atlantisk laks					
Regnbueørret					
Brun-/Sjørret					

1) Kilde: Fiskeridirektoratet, fjorårets skjema

**Tabell 3. SALG og INTERNE LEVERANSER av rognkorn til klekkeri i 2008**

	Salg av rogn til annet klekkeri	
	Beløp i 1 000 kr (ekskl. mva)	Rognkorn Ant. i 1 000 stk
Atlantisk laks		
Regnbueørret		
Brun-/Sjørret		

**Tabell 4. KJØP og INTERNE MOTTAK av yngel/settefisk i 2008**

	Beløp i 1 000 kr (ekskl. mva)	Ant. i 1000 stk
Atlantisk laks klekket i 2008		
Atlantisk laks klekket <u>før</u> 2008		
Regnbueørret		
Brun-/Sjørret		

**Tabell 5a. SALG og INTERNE LEVERANSER AV SMOLT/SETTEFISK for utsett i sjø i 2008**

	Salg/interne leveranser for utsett i sjø	
	Beløp i 1 000 kr (ekskl. mva)	Ant. i 1000 stk
Atlantisk laks		
Regnbueørret		
Brun-/Sjørret		



Tabell 5b. SALG og INTERNE LEVERANSER AV YNGEL for utsett i ferskvann i 2008

	Salg/interne leveranser i for produksjon i ferskvann	
	Beløp i 1 000 kr (ekskl mva)	Ant. i 1000 stk
Atlantisk laks		
Regnbueørret		
Brun-/Sjørret		

Tabell 6. TAP/SVINN I PRODUKSJON av yngel/settefisk i 2008

Årsak: (Se rettledning)	Dødfisk i 1000 stk	Destruksjon i 1000 stk	Rømming i 1000 stk	Annet i 1000 stk	Tellefeil i 1000 stk	Totalt i 1000 stk
Atlantisk laks						
Regnbueørret						
Brun-/Sjørret						

Tabell 7. BEHOLDNING PER 31.12.2008 av yngel/settefisk

	Ant. i 1 000 stk
Atlantisk laks klekket i 2008	
Atlantisk laks klekket <u>før</u> 2008	
Regnbueørret	
Brun-/sjørret	

Tabell 8. ARBEIDSINNSATS i 2008

		Antall personer		Antall timer	
		Menn	Kvinner	Menn	Kvinner
Betalt arbeidstid	Fast ansatte				
	Sesongarbeidere				
Ubetalt arbeidstid	Timer				

Tabell 9. KJØP OG SALG av varige driftsmidler i 2008

	Kjøp 1000 kr	Salg 1000 kr
Driftsbygninger		
Produksjonsutstyr/Maskiner		
Transportmidler		

Merknader og kommentarer (legg ved eget ark)

For firma. Dato og underskrift:	Adresse:	Telefon:
		Mobiltelefon:
		Telefaks:
		E-post: