



FISKERIDIREKTORATET

# Økonomiske analyser fiskeoppdrett

Lønnsomhetsundersøkelse for settefiskproduksjon, laks og ørret

ÅR 2006



Foto: Havforskningsinstituttet

nr 2/2007

# **FISKERIDIREKTORATET**

## **Lønnsomhetsundersøkelse for settefiskproduksjon Laks og ørret**

Omfatter selskaper med produksjon  
av laks og regnbueørret i ferskvann.

**2006**



# FORORD

Fiskeridirektoratet legger med dette frem resultater fra sin lønnsomhetsundersøkelse for settefiskproduksjon for regnskapsåret 2006. Undersøkelsen omfatter selskaper med produksjon av laks og regnbueørret i ferskvann. Rapporten er i sin helhet lagt ut på Fiskeridirektoratets hjemmeside [www.fiskeridir.no](http://www.fiskeridir.no).

Rådgiver Merete Fauske ved Statistikkavdelingen har hatt hovedansvaret for gjennomføring av undersøkelsen og utarbeidelse av meldingen.

Bergen, desember 2007

Peter Gullestad

Per Sandberg



# INNHold

## A. SAMMENDRAG:

A1. Definisjoner	9
A2. Utvalget	9
A2. Samlet resultat for settefisknæringen	9
A3. Økonomisk resultat	9
A4. Produktivitet	10
A5. Produksjonskostnad per stk	10
A6. Lønnsomhet etter produksjonsform	11
A7. Lønnsomhet etter kapasitetsutnyttelse	11
A8. Regional utvikling	12

## B. INNLEDNING:

B1. Om undersøkelsen	13
B2. Usikkerhet	13
B3. Representativiteten	14
B4. Endringer	15

## C. RESULTATANALYSE - HELE LANDET:

C1. Produksjon og salg	17
C2. Inntekt	17
C3. Kostnadsutvikling	18
C4. Lønnsomhet	21
C5. Likviditet og soliditet	22

## D. RESULTATANALYSE – PRODUKSJONSFORM

D1. Bakgrunn	25
D2. Utvalg	25
D3. Resultater	25

## E. RESULTATANALYSE – REGIONER:

E1. Utvalg	27
E2. Økonomisk resultat	27
E3. Produksjonskostnad per stk	28

## F. TABELLVERK:

F1. Gjennomsnittstall per selskap - Hele landet	29
F2. Gjennomsnittstall per selskap – Selskap som kun har solgt smolt	31
F3. Gjennomsnittstall per selskap – Selskap som har solgt både yngel og smolt	33
F4. Gjennomsnittstall per selskap - Finnmark og Troms	35
F5. Gjennomsnittstall per selskap - Nordland	37
F6. Gjennomsnittstall per selskap - Trøndelag	39
F7. Gjennomsnittstall per selskap - Møre og Romsdal	41
F8. Gjennomsnittstall per selskap - Sogn og Fjordane	43
F9. Gjennomsnittstall per selskap - Hordaland	45
F10. Spredningstabeller	47

## G. DEFINISJONER:

G1. Resultatregnskap	49
G2. Balanseregnskap	50
G3. Salg og andre beregnede lønnsomhetsmål	50
G4. Beregnede nøkkeltall	52
G5. Beregnede kostnader per stk solgt fisk	52

## H. SUMMARY IN ENGLISH:

H1. Profitability	53
H2. Productivity	53
H3. Production costs per sold fry and smolt	54
H4. Production costs per sold fry and smolt by regions	54
H5. Average results for Norwegian hatcheries	55
H6. Definitions	57
<b>I. VEDLEGG – SKJEMA</b>	<b>59</b>

## TABELLINNHOLD

### F1. HELE LANDET:

Utvalg	29
Resultatregnskap	29
Balanseregnskap	29
Salg og andre beregnede lønnsomhetsmål	30
Beregnete Nøkkeltall	30
Beregnete kostnader per stk solgt fisk (yngel og smolt)	30

### F2. SELSKAP SOM KUN HAR SOLGT SMOLT:

Utvalg	31
Resultatregnskap	31
Balanseregnskap	31
Salg og andre beregnede lønnsomhetsmål	32
Beregnete Nøkkeltall	32
Beregnete kostnader per stk solgt fisk (yngel og smolt)	32

### F3. SELSKAP SOM HAR SOLGT BÅDE YNGEL OG SMOLT:

Utvalg	33
Resultatregnskap	33
Balanseregnskap	33
Salg og andre beregnede lønnsomhetsmål	34
Beregnete Nøkkeltall	34
Beregnete kostnader per stk solgt fisk (yngel og smolt)	34

### F4. FINNMARK OG TROMS;

Utvalg	35
Resultatregnskap	35
Balanseregnskap	35
Salg og andre beregnede lønnsomhetsmål	36
Beregnete Nøkkeltall	36
Beregnete kostnader per stk solgt fisk (yngel og smolt)	36

### F5. NORDLAND:

Utvalg	37
Resultatregnskap	37
Balanseregnskap	37
Salg og andre beregnede lønnsomhetsmål	38
Beregnete Nøkkeltall	38
Beregnete kostnader per stk solgt fisk (yngel og smolt)	38

<b>F6. TRØNDELAG:</b>	
Utvalg	39
Resultatregnskap	39
Balanseregnskap	39
Salg og andre beregnede lønnsomhetsmål	40
Beregnete Nøkkeltall	40
Beregnete kostnader per stk solgt fisk (yngel og smolt)	40
<b>F7. MØRE OG ROMSDAL:</b>	
Utvalg	41
Resultatregnskap	41
Balanseregnskap	41
Salg og andre beregnede lønnsomhetsmål	42
Beregnete Nøkkeltall	42
Beregnete kostnader per stk solgt fisk (yngel og smolt)	42
<b>F8. SOGN OG FJORDANE:</b>	
Utvalg	43
Resultatregnskap	43
Balanseregnskap	43
Salg og andre beregnede lønnsomhetsmål	44
Beregnete Nøkkeltall	44
Beregnete kostnader per stk solgt fisk (yngel og smolt)	44
<b>F9. HORDALAND:</b>	
Utvalg	45
Resultatregnskap	45
Balanseregnskap	45
Salg og andre beregnede lønnsomhetsmål	46
Beregnete Nøkkeltall	46
Beregnete kostnader per stk solgt fisk (yngel og smolt)	46
<b>F10. SPREDNINGSTABELLER</b>	
Salg av fisk for hvert enkelt selskap sortert etter størrelse i 2006	47
Produksjonskostnad per stk for hvert enkelt selskap sortert etter størrelse i 2006	47
Driftsmargin for hvert enkelt selskap sortert etter størrelse i 2006	48
Gjennomsnitt, maksimum, minimum og standardavvik for enkelte størrelser i 2006	48

## DIAGRAMOVERSIKT

<b>FIGUR 1:</b>	
Gjennomsnittlig salg av yngel og smolt for årene 1996-2006.	17
<b>FIGUR 2:</b>	
Gjennomsnittlig produksjonskostnad per stk fordelt etter produksjonsform for 1996-2006	18
<b>FIGUR 3:</b>	
Gjennomsnittlig produksjonskostnad per stk solgt fisk for 1996-2006.	19
<b>FIGUR 4:</b>	
Gjennomsnittlig fortjeneste per stk solgt fisk (yngel og smolt) for årene 1996-2006	22
<b>FIGUR 5:</b>	
Gjennomsnittlig driftsmargin per regioner i 2006	27
<b>FIGUR 6:</b>	
Gjennomsnittlig produksjonskostnad per stk per regioner i 2006	28





# A. SAMMENDRAG

## A1. DEFINISJONER

De mest brukte begrepene i undersøkelsen er driftsmargin, fortjeneste per stk, salgspris per stk solgt fisk og produksjonskostnad per stk solgt fisk.

Resultatbegrepene defineres på følgende måte:

### Salgspris per stk solgt fisk

Gir uttrykk for inntekt per stk solgt yngel og smolt.

### Driftsmargin

Gir uttrykk for hvor høyt driftsresultat selskapet har oppnådd sett i forhold til selskapets driftsinntekt.

### Produksjonskostnad per stk solgt fisk

Gir uttrykk for hva det koster å produsere en stk fisk (yngel og smolt).

### Fortjeneste per stk solgt fisk

Gir uttrykk for fortjeneste per stk solgt yngel og smolt. Fortjenesten fremkommer ved å ta salgspris per stk og trekke fra produksjonskostnad per stk.

## A2. UTVALGET

Representativiteten i undersøkelsen er god. Undersøkelsen er basert på opplysninger fra alle type selskap med settefiskproduksjon av laks og regnbueørret (integreerte og enkeltstående selskap, små og store selskap).

Utvalget i årets undersøkelse representerer 52,9 prosent av alle tillatelser i drift i 2006.

Ser vi nærmere på utvalget finner vi at selskapene som inngår i undersøkelsen står for 64,4 prosent av all smolt og settefisk som ble solgt for utsett i sjø. Mer detaljer om representativiteten finnes i kapittel B4.

## A3. SAMLET RESULTAT FOR SETTEFISKNÆRINGEN

Beregninger viser at settefisknæringen for laks og regnbueørret hadde et *samlet resultat før skatt* på pluss 359 millioner kroner i 2006. Tilsvarende beregning for 2005 viser et samlet resultat før skatt på 191 millioner kroner.

En del beregnede størrelser for samlet resultat er vist i tabell A.2.1. Tilsvarende tall for 2005 er tatt med for å kunne vise utviklingen det siste året. *Tall i millioner kroner.*

		2005	2006
Sum Driftsinntekt	kr	1 707	2 116
Sum Driftskostnad	kr	1 473	1 731
Driftsresultat	kr	233	385
Ord. resultat før skatt	kr	191	359
Driftsmargin	%	13,7	18,2

Lønnsomhetstallene ovenfor viser en forbedring av det økonomiske resultatet fra 2005 til 2006.

Hovedårsaken til den positive utviklingen var en kombinasjon av økt salg og høyere pris på yngel og smolt i 2006 sammenlignet med 2005.

## A4. ØKONOMISK RESULTAT

*Lønnsomhetsundersøkelsen er basert på gjennomsnittsresultater for utvalget i undersøkelsen.*

Hovedkonklusjonene i Fiskeridirektoratets lønnsomhetsundersøkelse for selskaper med settefiskproduksjon i 2006 er følgende:

- oppgang i det økonomiske resultatet
- redusert produktivitet
- økte produksjonskostnader per stk

Lønnsomhetsundersøkelsen viser at selskapene med settefiskproduksjon av laks og regnbueørret hadde et godt økonomisk resultat i 2006.

Tabell A.3.1. viser en del økonomiske størrelser i *gjennomsnitt* per selskap i 2006.

		2006
Sum Driftsinntekt	kr	15 757 008
Sum Driftskostnad	kr	12 887 538
Driftsresultat	kr	2 869 470
Ord. resultat før skatt	kr	2 673 535
Salg av smolt	stk	1 788 933
Salg av yngel	stk	451 514
Salg av rogn	stk	35 211
Salgspris per stk	kr	8,15
Produksjonskostnad per stk	kr	5,95
Fortjeneste per stk	kr	0,96
Antall årsverk		5,9
Gj. ant. tillatelser per selskap	stk	1,69

Gjennomsnittlig antall solgt fisk (yngel og smolt) gikk opp fra 1 829 027 stk i 2005 til 2 240 447 stk i 2006, hvilket innebærer en økning på 22,5 prosent.

Ser vi nærmere på salget finner vi at det var salg av smolt som økte i perioden. Salget økte med 32,4 prosent. Salg av yngel derimot gikk ned i samme tidsrom med 5,4 prosent.

En økning i prisen på yngel og smolt bidro også til resultatforbedringen fra 2005 til 2006. Salgsprisen på smolt gikk opp med 7,7 prosent fra 2005 til 2006, mens salgsprisen på yngel gikk opp med 14,3 prosent.

Næringen har hatt en resultatforbedring fra 2005 til 2006. Denne forbedringen kunne vært større dersom ikke produksjonskostnadene hadde økt i samme tidsrom. Gjennomsnittlig produksjonskostnad per stk gikk opp med 7,6 prosent.

Utviklingen i totalrentabilitet og driftsmargin bekrefter den positive utviklingen i det økonomiske resultatet fra 2005 til 2006.

		2005	2006
Totalrentabilitet	%	9,9	15,6
Driftsmargin	%	13,7	18,2

#### A4. PRODUKTIVITET

Vi måler produktivitet som salg av fisk (yngel og smolt) per årsverk.

Produktiviteten gikk ned fra 417 586 stk i 2005 til 382 982 stk i 2006. Dette skyldes en oppgang i antall årsverk i samme periode. Antall årsverk gikk opp fra 4,4 i 2005 til 5,9 i 2006.

Historisk sett har imidlertid settefiskprodusentene hatt en betydelig økning i produktivitet. For å illustrere denne utviklingen kan vi nevne at gjennomsnittlig salg av fisk per årsverk var 182 786 stk i 1995.

Tabell A.4.1. viser utvikling i salg av fisk per årsverk. Tall i stykk.

**Tabell A.4.1.**

År	Salg av fisk per årsverk
1985	59 532
1990	141 939
1995	182 786
2000	289 520
2001	327 235
2002	294 196
2003	331 719
2004	387 539
2005	417 586
2006	382 982

#### A5. PRODUKSJONSKOSTNAD PER STK

Kostnadene i forbindelse med yngelproduksjon er, som følge av kortere produksjonstid, lavere enn kostnadene ved smoltproduksjon. Et stort salg av yngel vil derfor føre til redusert produksjonskostnad per stk solgt fisk.

Yngel selges til andre settefiskprodusenter for utsett i ferskvann, mens smolt selges til matfiskprodusentene for utsett i sjøvann.

Andelen av yngel gikk ned fra 2005 til 2006 (20,2 prosent 2006 mot 26,1 prosent i 2005).

*Vær oppmerksom på at endringer i forholdet mellom yngelproduksjon og smoltproduksjon fra ett år til ett annet kan påvirke utviklingen i produksjonskostnad per stk.*

Tabell A.5.1. viser gjennomsnittlig produksjonskostnad per stk solgt fisk (yngel og smolt), basert på alle selskap i utvalget for 2005 og 2006. Tall i kroner.

	2005	2006
Rogn og yngelkostnad	0,92	0,92
Førkostnad	0,68	0,79
Forsikringskostnad	0,13	0,12
Vaksinasjonskostnad	0,67	0,73
Lønnskostnad	1,08	1,22
Historiske avskrivninger	0,45	0,42
Elektrisitetskostnad	0,25	0,33
Annen driftskostnad	1,20	1,32
Netto finanskostnad	0,16	0,09
<b>PROD. KOSTNAD PER STK</b>	<b>5,53</b>	<b>5,95</b>

Som det fremkommer av tabellen ovenfor var det en økning i gjennomsnittlig produksjonskostnad per stk produsert fisk fra 2005 til 2006. Økningen var på 7,6 prosent.

Vi vil presisere at det er gjennomsnittresultater som presenteres i lønnsomhetsundersøkelsen og at spredningen mellom de enkelte selskap er stor.

Tabell A.5.2. viser antall selskaper i 2006 fordelt på produksjonskostnad per stk fisk. Det vises til kapittel "E10. Spredningstabeller" for nærmere detaljer.

**Tabell A.5.2.**

Prod. kost per stk	Ant. selskap	Gj. prod. kost per stk
Mindre enn kr 4,00	6	2,66
Mellom kr 4,00 - 8,00	49	6,07
Høyere enn kr 8,00	16	10,76

## A6. LØNNSOMHET ETTER PRODUKSJONSFORM

Utvalget i lønnsomhetsundersøkelsen består av selskaper med forskjellige produksjonsformer. Utvalget kan deles inn i to.

- Gruppe 1: selskap som kun selger smolt
- Gruppe 2: selskap som selger både yngel og smolt.

For å avdekke hvorvidt ulike produksjonsform har medført eventuelle forskjeller i lønnsomhet har en basert en slik undersøkelse på størrelsesnøytrale resultatbegrepene driftsmargin, totalrentabilitet og produksjonskostnad. Disse størrelsene for 2006 er vist i tabell A.6.1.

Tabell A.6.1.		Gruppe 1	Gruppe 2
Driftsmargin	%	15,4	20,4
Totalrentabilitet	%	12,3	18,3
Prod. kost per stk	kr	7,37	5,14
Antall selskaper	stk	37	34

Som vist i tabell A.6.1. var det forskjell i lønnsomhet mellom de to gruppene i 2006. Det var gruppe 2, selskap som selger både yngel og smolt, som oppnådde høyest driftsmargin og totalrentabilitet i 2006.

Også i tidligere undersøkelser har det vært forskjell i lønnsomhet mellom de to gruppene. Enkelte år har forskjellen i lønnsomhet vært stor, mens andre år har forskjellen vært liten.

Vi har imidlertid alltid funnet høyest lønnsomhet i gruppe 2, som består av selskaper som selger både yngel og smolt. Dette indikere at produksjon av yngel og smolt er, økonomisk sett, mer robust enn produksjon av kun smolt.

## A7. LØNNSOMHET ETTER KAPASITETS-UTNYTTELSE

Vi har også sett nærmere på om det er en sammenheng mellom lønnsomhet og utnyttelse av produksjonskapasitet.

Vi har definert produksjonskapasitet som det enkelte selskaps størrelse etter tillatelse(e).

For å kunne vurdere lønnsomheten etter produksjonskapasitet har vi gruppert utvalget i to.

- Gruppe A: selskap med mindre enn 95 prosent utnyttelse av produksjonskapasiteten
- Gruppe B: selskap med en utnyttelse av produksjonskapasiteten på 95 prosent eller mer.

I 2006 var det 45 prosent av selskapene som hadde mindre enn 95 prosent utnyttelse av produksjonskapasiteten. Dette er samme andel som i 2005.

Undersøkelsen viser også at det i gruppen med selskap med mer enn 95 prosent utnyttelse var et flertall av selskapene som utnyttet mer enn 100 prosent av kapasiteten.

Tabell A.7.1. viser de viktigste lønnsomhetsmålene i 2006. Lønnsomhetsmålene er fordelt på de to utnyttelsesgruppene beskrevet ovenfor.

Tabell A.7.1.		Gruppe A	Gruppe B
Driftsmargin	%	14,3	21,1
Totalrentabilitet	%	10,7	20,2
Prod. kost per stk	kr	6,46	5,55
Antall selskaper	stk	32	38

Som vist i tabell A.7.1. var det forskjell i lønnsomhet mellom de to gruppene i 2006. Gruppe B, selskap med mer enn 95 prosent utnyttelse av kapasiteten, hadde høyest driftsmargin og totalrentabilitet i 2006. Gruppe B oppnådde også høyest gjennomsnittlig driftsmargin i 2004 og 2005.

Tabell A.7.2. viser gjennomsnittlig driftsmargin for de to gruppene for årene 2004-2006.

Tabell A.7.2.		2004	2005	2006
Gruppe A	%	6,9	10,1	14,3
Gruppe B	%	16,00	16,5	21,1

Årsaken til forskjellen mellom de to gruppene i lønnsomhet synes å være at gruppe B i

gjennomsnitt har lavere produksjonskostnad per stk enn gruppe A.

Produksjonskostnadene i gruppe A har økt svært mye fra 2005 til 2006, mens produksjonskostnadene i gruppe B var utforandret fra 2005 til 2006.

En vanlig årsak til variasjonen i produksjonskostnad per stk er ulikt forhold mellom antall solgt yngel og smolt i de enkelte regioner.

## A8. REGIONAL UTVIKLING

På grunn av lav representativitet i Rogaland, Agder og Telemark presenteres ikke resultater for denne regionen verken i 2005 eller 2006.

For å kunne sammenligne de ulike regionene med hverandre har vi sett nærmere på driftsmargin. Denne størrelsen er vist i tabell A.8.1.

<b>Tabell A.8.1.</b>		<b>2005</b>	<b>2006</b>
Finnmark og Troms	%	3,0	5,3
Nordland	%	17,7	15,6
Trøndelag	%	19,7	16,0
Møre og Romsdal	%	13,8	27,9
Sogn og Fjordane	%	16,7	18,5
Hordaland	%	7,9	19,6
Hele landet	%	13,7	18,2

Alle regioner, unntatt Nordland og Trøndelag, hadde en økning i gjennomsnittlig driftsmargin fra 2005 til 2006. Forskjellen mellom regionene i gjennomsnittlig driftsmargin var større i 2006 enn i 2005.

Årsaken til økning i gjennomsnittlig driftsmargin var som tidligere nevnt en kombinasjon av økt salg av fisk og høyere pris på yngel og smolt.

Høyest gjennomsnittlig driftsmargin hadde Møre og Romsdal i 2006. En gjennomsnittlig driftsmargin på 27,9 prosent er betydelig høyere enn f.eks. landsgjennomsnitt på 18,2 prosent.

Tabell A.8.2. viser regional utvikling i gjennomsnittlig produksjonskostnad per stk solgt fisk fra 2005 til 2006.

<b>Tabell A.8.2.</b>		<b>2005</b>	<b>2006</b>
Finnmark og Troms	kr	6,90	5,48
Nordland	kr	5,56	7,24
Trøndelag	kr	5,22	5,67
Møre og Romsdal	kr	5,56	5,33
Sogn og Fjordane	kr	4,21	5,04
Hordaland	kr	6,09	6,33

## B. INNLEDNING

Fiskeridirektoratet har siden 1985 utført lønnsomhetsundersøkelse for selskaper med settefiskproduksjon av laks og regnbueørret (ferskvannsproduksjon).

Hjemmel for innhenting av nødvendige grunnlagsdata er gitt i lov om Akvakultur (Akvakulturloven) av 17. juni 2005. Loven gjelder produksjon av akvatiske organismer.

### B1. OM UNDERSØKELSEN

I sammendraget i kapittel A vil en finne hovedresultatene fra denne undersøkelsen, og de viktigste konklusjonene som kan trekkes på bakgrunn av tallmaterialet.

I analysen i kapittel C, D og E gjør vi presentasjonen bredere, samtidig som vi prøver å forklare bakgrunnen for utviklingen og de variasjonene som kommer fram.

I kapittel F presenteres et omfattende tabellverk med tilhørende variabelforklaring i kapittel G, for de som ønsker ytterligere detaljer.

Til slutt i rapporten er det i kapittel H gitt et sammendrag av resultatene på engelsk.

Vi har i tabellverket lagt frem tallene for 2006 sammen med tall for 2004 og 2005, da en samlet presentasjon av utviklingen i en 3 års periode viser utviklingstrekkene.

Tabellverket presenterer først gjennomsnittresultat for hele landet. Gjennomsnittresultatet for hele landet er delt inn i tre grupper. Først presenteres gjennomsnittet for alle selskaper i utvalget. Deretter gjennomsnittet for selskaper som kun produserer smolt og til slutt gjennomsnittet for selskaper som produserer både yngel og smolt.

Videre i tabellverket finner en gjennomsnittresultater for ulike geografiske regioner, og helt til slutt presenteres spredningstabeller som viser antall solgt fisk (yngel og smolt), produksjonskostnad per stk og driftsmargin i 2006 fordelt på de ulike selskapene. Det fremkommer også minimums-, maksimumsverdier, standardavvik og standardavvik dividert på gjennomsnittet for disse størrelsene, samt for posten ordinært resultat før skatt.

### ✓ Tabelloppbygging

For hver gruppering av selskaper er det 6 ulike tabeller:

I tabellen Utvalg fremkommer antall selskaper og antall tillatelser som inngår i gruppering.

I tabellen Resultatregnskap fremkommer inntekter og kostnader for gjennomsnittsselskapet.

I tabellen Balanseregnskap fremkommer eien- deler, egenkapital og gjeld per 31.12. for gjennomsnittsselskapet.

I tabellen Salg og andre beregnede lønnsomhets- mål fremkommer flere produktivitetsmål for gjennomsnittsselskapet.

I tabellen Beregnede nøkkeltall fremkommer rentabilitet, likviditet og soliditet for gjennomsnittsselskapet. Nøkkeltallene blir beregnet på grunnlag av fremkomne tall i resultat- og balanseregnskap.

I tabellen Beregnede kostnader per stk solgt fisk (yngel og smolt) fremkommer de ulike kostnads- postene per stk solgt fisk. Kostnader per stk solgt fisk blir beregnet direkte på grunnlag av tall i resultatregnskapet, samt på grunnlag av antall solgt yngel og smolt.

*Det er kun gjennomsnittresultater som presenteres i undersøkelsen. Det er store variasjoner i de økonomiske resultater både innad i regionene og fra selskaper til selskaper.*

### B2. USIKKERHET

Utvalget i lønnsomhetsundersøkelsen består av selskaper med forskjellige produksjonsformer. Med det menes at utvalget består av selskaper som kun selger smolt, og selskaper som selger yngel i tillegg til smolt.

Yngelen blir solgt til andre selskaper med settefiskproduksjon. Kostnadene i forbindelse med yngelproduksjon er, som følge av kortere produksjonstid, lavere enn kostnadene ved smoltproduksjon.

Det har i gjennomføringen av undersøkelsen vist seg vanskelig å skille ut kostnader direkte knyttet til produksjon av yngel fra de samlede kostnader.

Utvalgets sammensetning i det enkelte undersøkelsesår, dvs. forholdet mellom de rene smoltprodusenter og selskap som produserer både yngel og smolt, vil dermed vanskeliggjøre sammenligning av lønnsomhetstall og effektivitet over tid.

Et annet moment som kan virke kompliserende for slike sammenligninger er endringer i produksjon; hvorvidt selskapet i utvalget det enkelte undersøkelsesår endrer produksjonen med hensyn til årsklasse (0-, 1- eller 2-åringer) eller art (laks og/eller regnbueørret). Det er grunn til å tro at forhold av denne type kan forklare noe av bevegelsene i de beregnede produksjonskostnader per stk solgt fisk i de enkelte undersøkelsesår.

Et moment som imidlertid styrker lønnsomhetsundersøkelsen er at *77,5 prosent av selskapene i 2006-undersøkelsen også deltok i 2005-undersøkelsen.*

### B3. REPRESENTATIVITETEN

I utgangspunktet skal *alle selskap* med salg av yngel og smolt i undersøkelsesåret delta i Fiskeridirektoratets lønnsomhetsundersøkelse.

Det har imidlertid vist seg vanskelig for oss å ha med selskaper med fellesregnskap for smoltproduksjon og annen næring, eller selskaper som kombinerer produksjon av settefisk og matfisk. Dette fordi det er problematisk å skille ut regnskapstall for settefisk i disse regnskapene.

*Dersom den prosentvise andel av annen inntekt er mindre enn 10 prosent eller 30 prosent ved oppdrettsrelatert inntekt, deltar imidlertid selskapene i lønnsomhetsundersøkelsen.*

Bedrifter som kombinerer produksjon av settefisk og matfisk er med i utvalget dersom selskapet har levert egen regnskapsdel eller spesifiserte kostnader for settefiskproduksjonen på lønnsomhetsskjemaet.

På grunnlag av ovennevnte forhold ble det i februar 2007 sendt ut lønnsomhetsskjema til 99 oppdrettere. Svarprosenten var høy.

#### ✓ Utvalget

Det var ifølge Fiskeridirektoratets statistikk for akvakultur totalt 227 settefisktillatelser i drift i 2006.

En opptelling av tillatelser i årets undersøkelse viser at de 71 selskapene som deltar i undersøkelsen i alt innehar 120 settefisktillatelser. Med utgangspunkt i antall tillatelser i drift får vi et *utvalg som representerer 52,9 prosent av alle tillatelser i drift.* Tilsvarende tall for 2005 var 45 prosent av alle tillatelser i drift.

For å gi et mer utfyllende bilde av representativiteten i undersøkelsen har vi valgt å vise prosentvis representasjon for de ulike geografiske regioner.

I utvalget er det noen selskap som omfatter tillatelser fra flere fylker. I 2006 gjelder dette 4 selskap.

For selskaper som har tillatelser i flere fylker er den enkelte tillatelse ved beregning av representativitet regnet med i det fylket de er hjemmehørende i.

Den prosentvise representasjon fremkommer ved at antall tillatelser i undersøkelsen er blitt sett i forhold til det totale antall tillatelser som er registrert i drift for samme region. Dette er vist i tabell B.3.1.

**Tabell B.3.1.**

Regioner:	Utvalg i prosent
Finnmark og Troms	75,0
Nordland	58,8
Trøndelag	62,2
Møre og Romsdal	74,3
Sogn og Fjordane	54,5
Hordaland	41,1
Rogaland, Agder og Telemark	35,0
Hele landet	52,9

Tabellen ovenfor viser at representasjonen i regionene varierer. Årsaken til variasjonen henger sammen med utvalget i de ulike regionene.

Noen regioner har flere selskaper som kombinerer matfiskproduksjon og settefiskproduksjon enn andre regioner. Dessverre er det mange av disse "kombinerte" selskapene som ikke har levert spesifiserte kostnader for settefiskproduksjonen, og det gjøre at disse selskapene ikke kan delta i undersøkelsen.

Rogaland, Agder og Telemark blir ikke presentert i årets undersøkelse som følge av lav representativitet

Av de 4 selskapene som har tillatelser i flere fylker var det 2 selskap i Trøndelag som også har tillatelser fra Møre og Romsdal. Ett selskap i Møre og Romsdal har 4 tillatelser fra Sogn og Fjordane og ett selskap fra Hordaland har en tillatelse fra Sogn og Fjordane. Disse tillatelsene inngår i resultatet der selskapet størst produksjon.

#### **B4. ENDRINGER**

Det er ikke foretatt endringer i beregningsmetoden eller presentasjonsformen i forhold til 2005-undersøkelsen.





## C. RESULTATANALYSE - HELE LANDET

I dette kapittelet skal vi se nærmere på gjennomsnittlig økonomisk resultat for hele landet i 2006.

### C1. PRODUKSJON OG SALG

Tabell C.1.1. viser ulike resultatmål for salg i gjennomsnitt per selskap for 2005 og 2006. Tall i stykk.

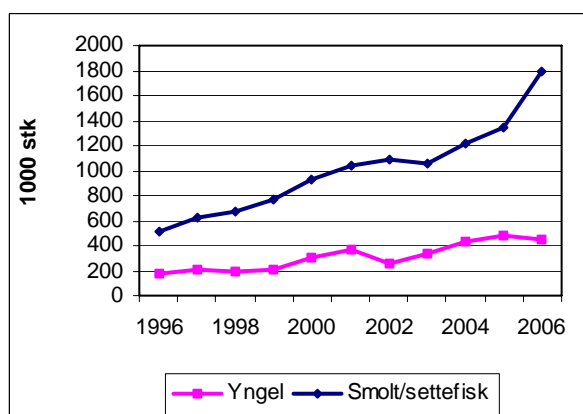
	2005	2006
Salg av smolt	1 351 659	1 788 933
Salg av yngel	477 368	451 514
Salg av rogn	0	35 211
Tillatelseskapasitet	1 542 464	1 897 746

Salg av smolt gikk opp med 32,4 prosent fra 2005 til 2006, mens salg av yngel gikk ned med 5,4 prosent i samme periode.

I 2006 utgjorde salg av yngel 20,2 prosent av det totale salget av fisk. Et settefiskanlegg solgte i gjennomsnitt totalt 2 240 447 individer av smolt og yngel i 2006.

FIGUR 1

Salg av smolt og yngel i gjennomsnitt per selskap for årene 1996-2006. Tall i antall stykk.



Tiltross for en økning i salg av fisk gikk produktiviteten ned fra 2005 til 2006. Produktiviteten, målt som salg av fisk per årsverk, gikk ned med 8,3 prosent fra 2005 til 2006. Salg av fisk per årsverk var i gjennomsnitt 382 982 stk i 2006.

Nedgangen i produktivitet henger sammen med en økning i gjennomsnittlig antall årsverk fra 2005 til 2006. Antall årsverk var 5,9 i 2006 mot 4,4 i 2004.

Historisk sett har det vært en økning i produktiviteten. Som eksempel kan vi nevne at gjennomsnittlig salg av fisk per årsverk var 182 786 stk i 1995.

Tabell C.1.2. viser utviklingen i gjennomsnittlig salg av fisk per årsverk. Tall i stykk.

Tabell C.1.2.

År	Salg av fisk per årsverk
1985	59 532
1990	141 939
1995	182 786
2000	289 520
2001	327 235
2002	294 196
2003	331 719
2004	387 539
2005	417 586
2006	382 982

### C2. INNTEKT

Tabell C.2.1 viser gjennomsnittlig salgsinntekt og salgspris per stk for hele landet i 2005 og 2006. Tall i kroner.

	2005	2006
Salgsinntekt av smolt	10 235	14 584
	811	905
Salgsinntekt av yngel	833 836	904 991
Salgsinntekt av rogn	0	17 465
Forsikringsutbetalinger	121 485	23 788
Annen driftsinntekt	148 941	225 859
Sum driftsinntekt	11 340	15 757
	073	008
Finansinntekter	106 913	324 248
Salgspris per stk – smolt	7,57	8,15
Salgspris per stk – yngel	1,75	2,00
Salgspris per stk – fisk	6,05	6,91

Gjennomsnittlig salgspris per stk er beregnet på basis av bokført salgsinntekt og oppgitt antall solgt yngel og smolt.

Ser en nærmere på gjennomsnittlig salgspris per stk finner en at salgsprisen på både yngel og smolt gikk opp fra 2005 til 2006.

Gjennomsnittlig salgpris per stk solgt smolt gikk opp med 7,7 prosent fra 2005 til 2006, og var kr 8,15 i 2006. Gjennomsnittlig salgpris per stk solgt yngel gikk opp med 14,3 prosent i samme periode og var kr 2,00.

Tabell C.2.1. viser at annen driftsinntekt også har gått opp fra 2005 til 2006. Andelen av selskaper som oppgir annen driftsinntekt var uendret fra 2005 til 2006. Det var 49,3 prosent av selskapene som oppgir annen driftsinntekt.

Tabell C.2.2. viser gjennomsnittlig beholdning av rogn og yngel per 1.1. og 31.12., basert på utvalget i 2006-undersøkelsen. Tall i stykk.

Tabell C.2.2	01.01.	31.12.
Rogn	667 300	631 915
Lakseyngel	1 443 958	1 632 686
Regnbueørretynge	33 141	28 394

Beholdningen av rogn gikk ned med 5,3 prosent fra 2005 til 2006. Også beholdningen av regnbueørret yngel gikk ned i samme periode. Beholdningen av regnbueørret yngel gikk ned med 14,3 prosent.

Beholdningen av lakseyngel derimot gikk opp fra 2005 til 2006. Beholdningen økte med 13,1 prosent.

### C3. KOSTNADSUTVIKLING

#### ✓ Beregningsmetode for produksjonskostnad per stk solgt fisk

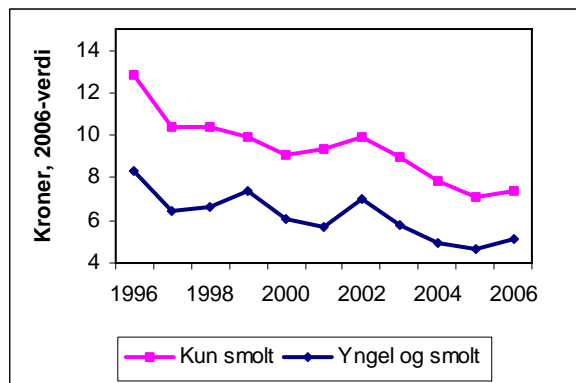
I lønnsomhetsanalysen presenterer vi produksjonskostnader per stk solgt fisk (yngel og smolt).

Utvalget i undersøkelsen består, som tidligere nevnt, av selskaper som selger både yngel og smolt og selskaper som kun selger smolt.

Yngelen selges til andre settefiskprodusenter for utsett i ferskvann, mens smolten selges til matfiskprodusentene for utsett i sjøvann.

#### FIGUR 2

**Gjennomsnittlig produksjonskostnad per stk fordelt etter produksjonsform for årene 1996-2006.**



Det har ved gjennomføring av undersøkelsen vist seg vanskelig å skille ut kostnader som kan knyttes direkte til produksjon av yngel fra samlede kostnader. Dette gjør det vanskelig å beregne produksjonskostnader per stk for selskaper med settefiskproduksjon.

Vi har pga. overnevnte forhold sett oss nødt til å beregne produksjonskostnad per stk etter totalt antall solgt fisk, dvs kostnader for det samlede salg av både yngel og smolt. Disse beregningene er basert på alle selskaper i utvalget, dvs. at selskaper som kun har solgt smolt også deltar i denne beregningen.

*Vær oppmerksom på at endringer i produksjonskostnad per stk fra år til år kan skyldes endringer i utvalget, dvs endringer i forholdet mellom antall rene smoltprodusenter og produsenter som selger både yngel (til andre smoltprodusenter) og smolt (til matfiskprodusenter).*

#### ✓ Utvikling i produksjonskostnad per stk

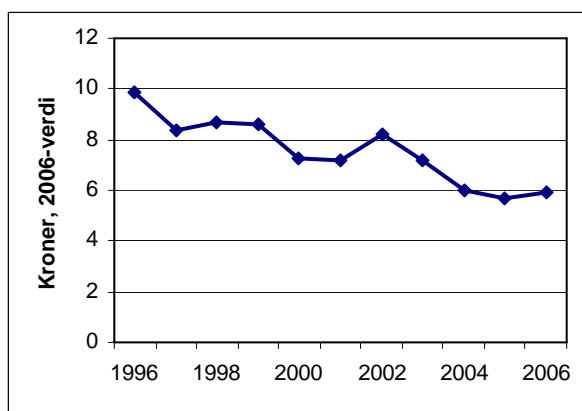
Historisk sett har produksjonskostnad per stk blitt kraftig redusert siden midten av 80-tallet. For å illustrere denne utviklingen kan vi nevne at gjennomsnittlig produksjonskostnad per stk i 1996 var kr 9,87 (i 2006 kroneverdi).

Nedgang i produksjonskostnad per stk skyldes flere faktorer, herunder bedre produksjonsrutiner.

Utvikling i produksjonskostnad per stk solgt fisk, basert på alle selskaper i utvalget, er vist i figur 3.

**FIGUR 3**

**Produksjonskostnad per stk solgt fisk, basert på alle selskap i utvalget for årene 1996-2006.**



✓ **Endring i produksjonskostnad per stk fra 2005 til 2006**

Tabell C.3.1. viser produksjonskostnader per stk solgt fisk i gjennomsnitt per selskap for hele landet for årene 2005 og 2006. Tall i kroner.

	2005	2006
Rogn og yngelkostnad	0,92	0,92
Fôrkostnad	0,68	0,79
Forsikringskostnad	0,13	0,12
Vaksinasjonskostnad	0,67	0,73
Lønnskostnad	1,08	1,22
Historiske avskrivninger	0,45	0,42
Elektrisitetskostnad	0,25	0,33
Annen driftskostnad	1,20	1,32
Netto finanskostnad	0,16	0,09
<b>PROD. KOSTNAD PER STK</b>	<b>5,53</b>	<b>5,95</b>

Som det fremgår av tabell C.3.1. var det en økning i gjennomsnittlig produksjonskostnad per stk fra 2005 til 2006. Økningen var på 7,6 prosent.

Tabell C.3.2. viser antall selskaper fordelt på produksjonskostnad per stk solgt fisk i 2006.

Prod. kost per stk	Ant. selsk.	Prod. kost per stk
Mindre enn kr 4,00	6	2,66
Mellom kr 4,00 - 8,00	49	6,07
Høyere enn kr 8,00	16	10,76

Selskapene med lavest produksjonskostnad per stk produserer hovedsakelig yngel for salg til andre settefiskanlegg.

✓ **Rogn og yngelkostnad**

Statistikkundersøkelsen viser en at gjennomsnittlig rognpris og yngelpris per stk økte fra 2005 til 2006. Tiltross for dette var gjennomsnittlig rogn og yngelkostnad per stk solgt fisk (i lønnsomhetsundersøkelsen) uendret i samme periode. Dette skyldes tidligere nevnte økning i salg av smolt fra 2005 til 2006.

Statistikkundersøkelsen viser at gjennomsnittlig rognpris per stk gikk opp med 4,7 prosent fra 2005 til 2006, mens gjennomsnittlig yngelpris per stk gikk opp med 15,3 prosent i samme periode.

✓ **Fôrkostnad**

For selskapene med smoltproduksjon utgjorde fôrkostnad per stk "kun" 13,3 prosent av produksjonskostnadene i 2006. Tilsvarende tall for selskaper med matfiskproduksjon var 56,7 prosent.

Eventuelle endringer i fôrkostnad per stk vil derfor ikke ha like stor betydning for produksjonskostnad per stk for selskapene med settefiskproduksjon som for selskapene med matfiskproduksjon.

For selskapene med settefiskproduksjon gikk gjennomsnittlig fôrkostnad per stk opp fra 2005 til 2006. Gjennomsnittlig fôrkostnad per stk gikk opp fra kr 0,68 i 2005 til kr 0,79 i 2006. Også matfiskproducentene hadde en økning i fôrkostnad per kilo fra 2005 til 2006.

Økningen kan i stor grad tilskrives en økning i prisen på fôr fra 2005 til 2006.

✓ **Forsikringskostnad**

Gjennomsnittlig forsikringsutbetaling til smoltproducentene var i 2006 lavere enn gjennomsnittlig innbetalt premie samme år. Det samme var tilfelle for undersøkelsesåret 2005.

Forsikringspremien utgjorde 6,2 prosent av verdien på beholdning av rogn og yngel per 31.12.2006. I 2005 var tilsvarende tall 6,4 prosent.

Tabell C.3.3. viser forholdet mellom gjennomsnittlig forsikringsutbetaling og gjennomsnittlig betalt forsikringspremie i 2005 og 2006.

**Tabell C.3.3**

		2005	2006
Forsikringsutbetaling	kr	121 485	23 788
Forsikringspremie	kr	233 129	278 745

Den totale forsikringskostnad (forsikringspremie) gikk opp med 19,6 prosent fra 2005 til 2006. I samme periode økte beholdningen av rogn og yngel med 12,5 prosent.

Forsikringskostnad per stk var imidlertid så å si uendret fra 2005 til 2006. Dette skyldes tidligere nevnte økning i antall solgt fisk i perioden.

Forsikringskostnad per stk var kr 0,12 i 2006 mot kr 0,13 i 2005.

### ✓ **Vaksinasjonskostnad**

Vaksinasjonskostnad per stk viser kostnader i forbindelse med vaksinasjon av yngel. Ikke uventet er vaksinasjonskostnad per stk større enn både forsikringskostnad og elektrisitetskostnad.

Vaksinasjonskostnad per stk gikk opp med vel 9 prosent fra 2005 til 2006, og var kr 0,73 i 2006. Av de totale produksjonskostnad per stk utgjorde vaksinasjonskostnad per stk 12 prosent i 2006. Det samme var tilfelle for 2005.

### ✓ **Lønnskostnad**

Av produksjonskostnad per stk utgjør lønnskostnad 20,5 prosent i 2006. Tilsvarende tall for selskaper med matfiskproduksjon var 9,7 prosent.

Eventuelle endringer i lønnskostnad vil derfor få større betydning for selskapene med settefiskproduksjon enn for selskapene med matfiskproduksjon.

Brutto lønnskostnad per årsverk gikk opp fra 2005 til 2006, og var kr 464 416 i 2006.

Dette er lavere enn brutto lønnskostnad per årsverk for selskapene med matfiskproduksjon, som hadde en brutto lønnskostnad per årsverk på kr 560 677 i 2006.

Differansen i brutto lønnskostnad per årsverk mellom selskap med settefiskproduksjon og selskap med matfiskproduksjon er blitt noe større i 2006 sammenlignet med 2005.

Tabell C.3.4. viser utvikling i ulike størrelser knyttet til lønnskostnader for 2004 og 2005.

**Tabell C.3.4.**

		2005	2006
Bet. arbeidstimer	timer	8 087	10 787
Ubet. arbeidstimer	timer	0	0
Antall årsverk		4,4	5,9
Lønnskost per årsv.	kr	447 799	464 416

### ✓ **Historiske avskrivninger**

Historiske avskrivning er en lineær avskrivning basert på historisk kostpris.

De historiske avskrivningene beregnes på grunnlag av de varige driftsmidlers totale anskaffelsesverdi. Endringer i den totale anskaffelsesverdi vil føre til endringer i de historiske avskrivningene, for eksempel vil investeringer i mye nytt utstyr kunne påvirke avskrivningene.

Den totale anskaffelsesverdi på varige driftsmidler var i gjennomsnitt kr 14 276 118 per selskap i 2006. Tilsvarende tall for 2005 var kr 12 019 533 per selskap. Verdien av utstyr har med andre ord gått opp fra 2005 til 2006.

De historiske avskrivningene per stk har imidlertid gått ned med 6,7 prosent fra 2005 til 2006. Denne nedgangen skyldes at antall solgt fisk har gått opp i perioden. Historiske avskrivning per stk var kr 0,42 i 2006 mot kr 0,45 i 2005.

Vi har sett nærmere på investeringer i nytt utstyr og hvordan investeringene fordeler seg på ulike typer av utstyr.

Det var en kraftig økning i kjøp av driftsutstyr fra 2005 til 2006. Gjennomsnittlig kjøp av driftsutstyr per selskap gikk opp fra kr 1 624 806 i 2005 til kr 3 030 005 i 2006.

Ser en på fordelingen mellom ulike utstyrstyper som selskapene har investert i, finner en at det i 2006 naturlig nok var investert mest i produksjonsutstyr (dvs. rør, kar etc.).

Tabell C.3.5. viser gjennomsnittlig investering i utstyr per selskap fordelt på type utstyr i 2006.

<b>Tabell C.3.5</b>	<b>Kroner</b>	<b>Prosent</b>
Bygninger	780 286	25,7
Produksjonsutstyr	2 238 104	73,9
Transportmidler	11 615	0,4
Totalt	3 030 005	100

### ✓ Elektrisitetskostnad

Et settefiskanlegg vil sannsynligvis ha et større forbruk av elektrisitet enn et matfiskanlegg. Dette skyldes at produksjonen av smolt foregår innendørs, og at man bruker kunstig varme, kunstig lys etc. for å få en ønsket produksjon av smolt.

I 2006 var det om lag 86 prosent av selskapene i utvalget som oppgir å ha benyttet kunstig varme i produksjonen. Tilsvarende tall for 2005 var 84 prosent.

Det var en kraftig økning i de totale elektrisitetskostnadene fra 2005 til 2006. Også elektrisitetskostnad per stk solgt fisk økte i samme periode.

Økningen i elektrisitetskostnadene henger først og fremst sammen med høye strømpriser i perioden. I tillegg var det en svak økning i andelen av selskaper som benytter kunstig varme i produksjonen, samt en økning i beholdningen av levende yngel fra 2005 til 2006.

Elektrisitetskostnad per stk gikk opp fra kr 0,25 i 2005 til kr 0,33 i 2006.

### ✓ Annen driftskostnad

Annen driftskostnad er en restpost som fremkommer når kostnadene for rogn, yngel, fôr, forsikring, vaksinasjon, lønn og elektrisitet er skilt ut som egne poster.

Annen driftskostnad omfatter alt fra reparasjoner og vedlikehold til rene administrasjonsutgifter.

Posten "annen driftskostnad per stk" gikk opp fra kr 1,20 i 2005 til kr 1,32 i 2006. Også total "annen driftskostnad" gikk opp i samme tidsrom. Det betyr at det var en reell økning i posten fra 2005 til 2006.

Da posten ikke er nærmere spesifisert kan vi ikke si noe om årsaken til endringer i denne kostnads-posten.

"Annen driftskostnad" er imidlertid en post som varierer sterkt i betydning fra selskap til selskap. Eventuelle endringer kan derfor også skyldes endringer i sammensetningen av utvalget fra år til år.

### ✓ Finanskostnad

Netto finanskostnad er finanskostnad fratrukket finansinntekt. Netto finanskostnad per stk ble redusert med 43,7 prosent fra 2005 til 2006.

Redusert netto finanskostnad per stk skyldes en kombinasjon av økte finansinntekter og økning i antall solgt fisk fra 2005 til 2006.

Ser en på netto finanskostnad i prosent av sum driftsinntekt finner en også her en reduksjon. Netto finanskostnad i prosent av sum driftsinntekt var 1,2 prosent i 2006 mot 2,5 prosent i 2005.

## C4. LØNNSOMHET

Hovedkonklusjonen en kan trekke på bakgrunn av inkommet og bearbeidet materiale er at 2006 var et godt økonomisk år for selskapene med settefiskproduksjon av laks og regnbueørret.

Beregninger viser at settefisknæringen for laks og regnbueørret hadde et samlet resultat før skatt på pluss 359 millioner kroner i 2006. Tilsvarende beregning for 2005 viser et samlet resultat før skatt på 191 millioner kroner.

Lønnsomhetsmålene driftsmargin og totalrentabilitet gikk begge opp fra 2005 til 2006.

Hovedårsaken til den positive utviklingen var en kombinasjon av økt salg og høyere pris på smolt og yngel i 2006 sammenlignet med 2005.

Gjennomsnittlig antall solgt fisk (yngel og smolt) gikk opp fra 1 829 027 stk i 2005 til 2 240 447 stk i 2006. Hvilket innebærer en oppgang på 22,5 prosent.

Ser vi nærmere på salget finner vi at det var salg av smolt som økte i perioden. Salg av yngel derimot gikk i samme tidsrom ned med 5,4 prosent.

Prisøkningen yngel og smolt bidro også til resultatforbedringen fra 2005 til 2006. Salgsprisen på smolt gikk opp med 7,7 prosent fra 2005 til 2006, mens salgsprisen på yngel gikk opp med 14,3 prosent.

### ✓ Driftsmargin og totalrentabilitet

I vår vurdering av lønnsomheten ser vi nærmere på lønnsomhetsmålene driftsmargin og totalrentabilitet. Lønnsomhetsmålene er definert som:

<b>Driftsmargin:</b> (Driftsresultat / Sum driftsinntekter)*100
<b>Totalrentabilitet:</b> ((Driftsresultat + Finansinntekt)/Sum eiendeler)*100

Utviklingen i disse lønnsomhetsmålene bekrefter den positive utviklingen i lønnsomhet fra 2005 til 2006.

Tabell C.4.1. viser utviklingen i gjennomsnittlig driftsmargin og totalrentabilitet for årene 2005 og 2006.

		2005	2006
Driftsmargin	%	13,7	18,2
Totalrentabilitet	%	9,9	15,6

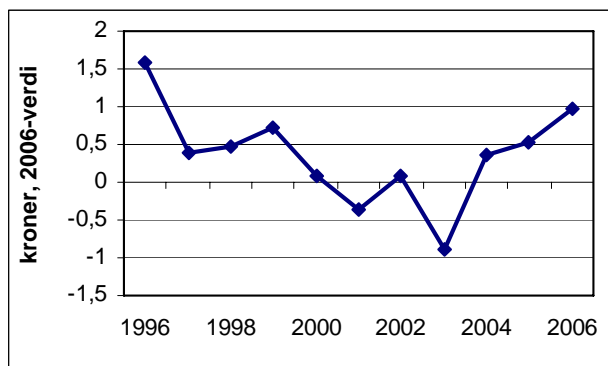
### ✓ Fortjeneste per stk

En annen størrelse som kan si noe om lønnsomhet i 2006 er fortjeneste per stk solgt fisk.

<b>Fortjeneste per stk:</b> Salgspris per stk (smolt og yngel) - produksjonskostnad per stk.
---

Fortjeneste per stk viser også en positiv utvikling fra 2005 til 2006. Fortjeneste per stk var på kr 0,96 i 2006 mot kr 0,52 i 2005.

**FIGUR 4**  
Gjennomsnittlig fortjeneste per stk solgt fisk for årene 1996-2006.



## C5. LIKVIDITET OG SOLIDITET

I likhet med målene for rentabilitet (driftsmargin og totalrentabilitet) finner en likviditetsmålene i tabellverket i tabellen "Beregnete nøkkeltall".

<b>Likviditetsgrad 1:</b> (Sum omløpsmidler/Sum kortsiktig gjeld)*100
<b>Likviditetsgrad 2:</b> ((Sum omløpsmidler – Beholdningsverdi levende fisk – Beholdningsverdi frossenfisk)/Sum kortsiktig gjeld)*100

Med likviditet forstår vi den evne et selskap har til å betale sin gjeld.

Hovedregel er at forholdet mellom selskapets kontantbeholdning og bankinnskudd sammen med kundefordringer bør kunne dekke samlet kortsiktig gjeld. Med andre ord bør likviditetsgrad 2 være over 100 prosent.

Historisk sett har ikke gjennomsnittlig likviditetsgrad 2 noen gang vært over 100 prosent. Den høyeste gjennomsnittlig likviditetsgrad 2 som vi har registrert var i 1995 med 85,7 prosent.

Likviditeten forbedret seg fra 2005 til 2006. Oppgangen skyldes en kraftig økning i omløpsmidlene i perioden. Også kortsiktig gjeld økte fra 2005 til 2006, men ikke i samme grad som omløpsmidlene.

Tabell C.5.1. viser utviklingen i likviditet for de siste tre årene. Tall i prosent.

	2004	2005	2006
Likviditetsgrad 1	102,2	114,1	120,1
Likviditetsgrad 2	43,7	53,4	63,4

Som mål på soliditet bruker vi rentedeckningsgrad, egenkapitalandel, andel av kortsiktig gjeld og andel av langsiktig gjeld. Disse størrelsene er vist i tabell C.5.2. Tall i prosent.

	2004	2005	2006
Rentedekningsgrad	290,6	424,1	614,0
Egenkapitalandel	36,5	33,4	35,1
Andel av kortsiktig gjeld	38,3	35,7	38,7
Andel av langsiktig gjeld	25,2	31,0	26,2

Rentedekningsgraden viser i hvilken grad det resultatet som er skapt i perioden, er i stand til å dekke finanskostnadene.

I 2006 var det 10 selskaper som hadde negativ rentedeckningsgrad. 1 selskaper klarte å dekke

mellom 0 og 100 prosent av finanskostnadene. De øvrige 60 selskapene hadde mer enn 100 prosent dekning.

Egenkapitalen blir i lønnsomhetsundersøkelsen regnet som en restpost, der sum eiendeler fratrukket sum kortsiktig gjeld og sum langsiktig gjeld er lik egenkapitalen. Egenkapitalandelen sier hvor mye egenkapitalen utgjør av total kapital.

Egenkapitalandelen var på 35,1 prosent i 2006 mot 33,4 prosent i 2005.





## D. RESULTATANALYSE - PRODUKSJONSFORM

I dette kapitlet skal vi se nærmere på det økonomiske resultatet etter produksjonsform.

Formålet med å presentere resultater fordelt etter produksjonsform er å vurdere hvorvidt ulike produksjonsformer gir forskjeller i lønnsomhet.

### D1. BAKGRUNN

Utvalget kan deles inn i to produksjonsgrupper. Disse er:

- Gruppe 1:  
Selskap som kun selger smolt
- Gruppe 2  
Selskap som selger både yngel og smolt.

Yngelen selges til andre settefiskprodusenter for utsett i ferskvann, mens smolten selges til matfiskprodusentene for utsett i sjøvann.

Vi har basert analysen på størrelsesnøytrale resultatstørrelser. Resultatbegrepene driftsmargin, totalrentabilitet og produksjonskostnad per stk er egnede størrelser i en slik sammenligning.

### D2. UTVALG

Tabell D.2.1. gir en oversikt over hvor mange selskap og tillatelser som finnes i de to gruppene i 2006.

Tabell D.2.1.	Gruppe 1	Gruppe 2
Antall selskap	37	34
Antall tillatelser	53	67

Dersom vi ser på utvalget i de to gruppene over flere år viser den at gruppe 1 alltid har bestått av flere selskap enn gruppe 2. Det finnes med andre ord flere rene smoltprodusenter enn produsenter av yngel og smolt.

Tabell D.2.2. gir en oversikt over antall selskap i de to produksjonsgruppene de siste tre årene.

Tabell D.2.2.	2004	2005	2006
Gruppe 1	39	39	37
Gruppe 2	28	30	34

### D3. RESULTATER

#### ✓ Lønnsomhet

Beregningen viser at 2006 var et godt økonomisk år for begge produksjonsgruppene. Begge gruppene hadde en forbedring i det økonomiske resultatet fra 2005 til 2006.

Tabell D.3.1. viser gjennomsnittlig driftsmargin og totalrentabilitet for de to gruppene i 2006.

Tabell D.3.1.		Drifts- margin	Total- rentabilitet
Gruppe 1	%	15,4	12,3
Gruppe 2	%	20,4	18,3

En sammenligning viser at det var forskjell i lønnsomheten i 2006 mellom de to gruppene. Gruppe 2, selskap som selger både yngel og smolt, hadde både høyest driftsmargin og totalrentabilitet i 2006.

I tidligere lønnsomhetsundersøkelser har vi også alltid funnet høyest driftsmargin og totalrentabilitet i gruppe 2.

Tabell D.3.2. viser gjennomsnittlig driftsmargin for de to gruppene for årene 2004-2006.

Tabell D.3.2.		2004	2005	2006
Gruppe 1	%	10,1	12,1	15,4
Gruppe 2	%	11,8	15,4	20,4

En sammenligning viser at forskjellen i lønnsomhet mellom de to gruppene var større i 2006 enn i 2005. Over tid har forskjellen i lønnsomhet mellom gruppene variert.

Det er også viktig å være oppmerksom på at det er gjennomsnittresultater som presenteres, og at spredningen mellom de enkelte selskap er stor også innad i hver gruppe.

Tabell D.3.3. viser antall selskap i utvalget fordelt på driftsmargin i 2006-undersøkelsen.

Tabell D.3.3.	Driftsmargin	Gruppe 1	Gruppe 2
< 10 %		13	8
10 – 19,9 %		10	7
> 20 %		14	19

### ✓ **Produksjonskostnad per stk**

Begge de to gruppene hadde en økning i gjennomsnittlig produksjonskostnad per stk solgt fisk fra 2005 til 2006.

En sammenligning av produksjonskostnad per stk viser at det var gruppe 2 som hadde lavest produksjonskostnad per stk i 2006.

Dette er naturlig siden kostnadene med yngelproduksjon er, som følge av kortere produksjonstid, lavere enn kostnadene ved smoltproduksjon.

Differansen i produksjonskostnad per stk mellom de to gruppene var mindre i 2006 sammenlignet med 2005. I 2006 var det kr 2,23 som skilte de to gruppene.

Tabell D.3.4. viser gjennomsnittlig produksjonskostnad per stk solgt fisk for de to gruppene for årene 2004-2006.

<b>Tabell D.3.4.</b>		<b>2004</b>	<b>2005</b>	<b>2006</b>
Gruppe 1	kr	7,57	6,97	7,37
Gruppe 2	kr	4,76	4,53	5,14

### ✓ **Lønnsomhet etter kapasitetsutnyttelse**

Vi har også sett nærmere på om det er en sammenheng mellom lønnsomhet og utnyttelse av produksjonskapasitet.

Vi har i undersøkelsen definert produksjonskapasitet som størrelsen på tillatelse(n)e til det enkelte selskap.

For å kunne vurdere lønnsomheten etter produksjonskapasitet har vi gruppert utvalget i to:

- Gruppe A:  
Selskaper med mindre enn 95 prosent utnyttelse av produksjonskapasiteten
- Gruppe B:  
Selskaper med en utnyttelse av produksjonskapasiteten på 95 prosent eller mer.

Undersøkelsen viser at mange settefiskprodusenter ikke fullt utnytter sin produksjonskapasitet. Dette var tilfelle både i 2006 og 2005.

Både i 2005 og 2006 var det 45 prosent av selskapene som hadde mindre enn 95 prosent utnyttelse av produksjonskapasiteten.

Det at mange selskap ikke fullt utnytter sin produksjonskapasitet kan skyldes flere forhold f.eks. høyt svinn.

Undersøkelsen viser også at det i gruppen med selskap med mer enn 95 prosent utnyttelse var et flertall av selskapene som utnyttet mer enn 100 prosent av kapasiteten.

Tabell D.3.5. viser de viktigste lønnsomhetsmålene driftsmargin, totalrentabilitet og produksjonskostnad per stk i 2006.

<b>Tabell C.3.5.</b>		<b>Gruppe A</b>	<b>Gruppe B</b>
Driftsmargin	%	14,3	21,1
Totalrentabilitet	%	10,7	20,2
Prod. kost per stk	kr	6,46	5,55
Antall selskaper		32	38

Som vist i tabell D.3.5. var det forskjell i lønnsomhet mellom de to gruppene i 2006.

Gruppe B, selskap med 95 prosent eller mer utnyttelse av kapasiteten, hadde høyest driftsmargin og totalrentabilitet i 2006.

Årsaken til forskjellen mellom de to gruppene i lønnsomhet synes å være at gruppe B i gjennomsnitt har lavere produksjonskostnad per stk enn gruppe A. Differansen i gjennomsnittlig produksjonskostnad per stk var 14,1 prosent i 2006.

Gruppe B, selskap med 95 prosent eller mer utnyttelse av kapasiteten, oppnådde også høyest gjennomsnittlig driftsmargin i 2004 og 2005.

Tabell C.3.6. viser gjennomsnittlig driftsmargin for de to gruppene for årene 2004-2006.

<b>Tabell C.3.6.</b>		<b>2004</b>	<b>2005</b>	<b>2006</b>
Gruppe A	%	6,9	10,1	14,3
Gruppe B	%	16,00	16,5	21,1

## E. RESULTATANALYSE - REGIONER

Vi skal i dette kapittelet se nærmere på regionale resultat.

### E1. UTVALG

Vi har målt representativiteten i undersøkelsen ved å ta antall solgt smolt for utvalget og dividere på totalt antall solgt smolt i regionen. På den måten fremkommer prosentvis andel av antall solgt smolt som utvalget representerer.

På grunn av lav representativiteten i Rogaland, Agder og Telemark presenteres ikke resultater for denne regionen i årets undersøkelse. Det samme var tilfelle for 2004 og 2005. Se kapittel B3. for nærmere detaljer.

Tabell E.1.1. viser prosentvis andel av antall solgt smolt som lønnsomhetsberegningen for den enkelte region er basert på i 2006.

Tabell E.1.1.		Andel av smoltsalg
Finnmark/Troms	%	79,5
Nordland	%	59,8
Trøndelag	%	70,6
Møre og Romsdal	%	81,4
Sogn og Fjordane	%	61,1
Hordaland	%	46,7

### E2. ØKONOMISK RESULTAT

Resultater fra lønnsomhetsundersøkelsen for 2006 viser at 2006 var et godt økonomisk år for de fleste regioner.

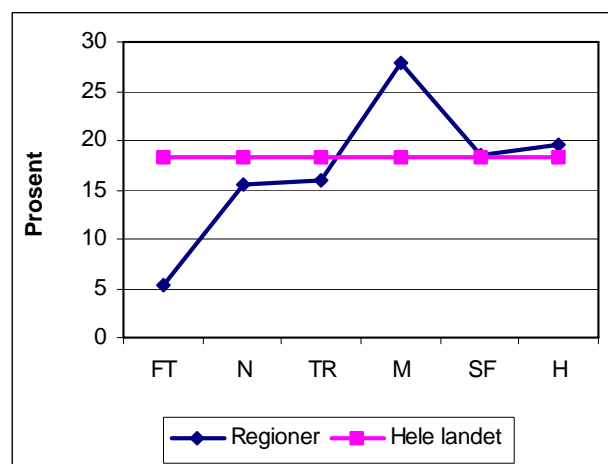
Alle regioner, unntatt Trøndelag og Nordland, hadde en forbedring i det økonomiske resultatet fra 2005 til 2006. Blant annet økte gjennomsnittlig driftsmargin og fortjeneste per stk solgt yngel og smolt.

Tabell E.2.1. viser gjennomsnittlig driftsmargin for landsgjennomsnittet og regionene for årene 2004-2006.

Tabell E.2.1.		2004	2005	2006
Hele landet	%	11,0	13,7	18,2
Finnmark/Troms	%	5,6	3,0	5,3
Nordland	%	19,4	17,7	15,6
Trøndelag	%	-	19,7	16,0
Møre og Romsdal	%	13,5	13,8	27,9
Sogn og Fjordane	%	9,0	16,7	18,5
Hordaland	%	4,7	7,9	19,6

Regionene Møre og Romsdal, Sogn og Fjordane og Hordaland hadde en gjennomsnittlig driftsmargin høyere enn landsgjennomsnittet i 2006, mens de øvrige hadde en gjennomsnittlig driftsmargin lavere enn landsgjennomsnittet.

**FIGUR 5**  
Gjennomsnittlig driftsmargin for de ulike regionene i 2006.



Forkortelsene på x-aksen står for:

- F/T : Finnmark og Troms
- N : Nordland
- TR : Trøndelag (Nord og Sør)
- M : Møre og Romsdal
- SF : Sogn og Fjordane
- H : Hordaland

Ser vi på fortjeneste per stk solgt fisk bekrefter den en positiv utvikling i det økonomiske resultatet fra 2005 til 2006. Det var Møre og Romsdal som hadde høyest fortjeneste per stk i 2006.

Tabell E.2.2. viser fortjeneste per stk solgt fisk (smolt og yngel) for landsgjennomsnittet og regionene for årene 2004-2006.

		2004	2005	2006
Hele landet	kr	0,36	0,52	0,96
Finnmark/Troms	kr	-0,68	-0,41	1,16
Nordland	kr	0,73	0,15	0,55
Trøndelag	kr	-	0,80	0,96
Møre og Romsdal	kr	0,85	0,66	1,22
Sogn og Fjordane	kr	0,28	0,66	0,63
Hordaland	kr	0,16	0,56	1,18

Årsaken til forbedringen i det økonomiske resultatet kan først og fremst relateres til høyere pris og en økning i antall solgt smolt fra 2005 til 2006.

Alle regioner hadde en økning i gjennomsnittlig salgspris per stk solgt fisk fra 2005 til 2006.

Tabell E.2.3. viser gjennomsnittlig salgspris per stk solgt fisk (yngel og smolt) for landsgjennomsnittet og for de ulike regionene for årene 2004-2006.

		2004	2005	2006
Hele landet	kr	6,15	6,05	6,91
Finnmark/Troms	kr	7,54	6,49	6,64
Nordland	kr	5,93	5,71	7,79
Trøndelag	kr	-	6,02	6,63
Møre og Romsdal	kr	6,37	6,22	6,55
Sogn og Fjordane	kr	4,89	4,87	5,67
Hordaland	kr	5,79	6,65	7,51

### E3. PRODUKSJONSKOSTNAD PER STK

Tabell E.3.1. viser gjennomsnittlig produksjonskostnad per stk solgt fisk for landsgjennomsnittet og regionene for årene 2004-2006.

		2004	2005	2006
Hele landet	kr	5,79	5,83	5,95
Finnmark/Troms	kr	8,22	6,90	5,48
Nordland	kr	5,20	5,56	7,24
Trøndelag	kr	-	5,22	5,67
Møre og Romsdal	kr	5,52	5,56	5,33
Sogn og Fjordane	kr	4,61	4,21	5,04
Hordaland	kr	5,63	6,09	6,33

Det var settefiskprodusentene i Sogn og Fjordane som i gjennomsnitt hadde lavest produksjonskostnad per stk i 2006.

Høyest regional produksjonskostnad per stk hadde Nordland i 2006. I 2005 var det Finnmark og Troms som hadde høyest regional produksjonskostnad per stk.

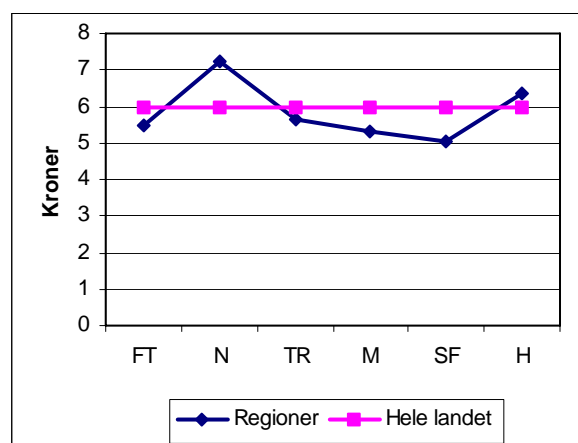
Siden kostnadene i forbindelse med yngelproduksjon er lavere pga. kortere produksjonstid, enn kostnadene ved smoltproduksjon, vil en høy andel av yngelsalg føre til lavere produksjonskostnader.

Tabell E.3.2. viser andel av yngelsalg for landsgjennomsnittet og regionene for årene 2004-2006.

		2004	2005	2006
Hele landet	%	26,8	26,1	20,2
Finnmark/Troms	%	13,0	22,0	24,5
Nordland	%	35,7	33,0	20,3
Trøndelag	%	-	28,4	12,4
Møre og Romsdal	%	29,7	25,5	25,2
Sogn og Fjordane	%	43,8	40,1	30,3
Hordaland	%	23,7	15,7	18,8

Ved å sammenligne tabellene E.3.1. og E.3.2. ser en at regionene med lavest produksjonskostnad per stk også er regionene med høyest andel av yngelsalg.

**FIGUR 6**  
Gjennomsnittlig produksjonskostnad per stk for de ulike regionene i 2006.



## F. TABELLVERK

### F1. GJENNOMSNIITTSRESULTATER FOR HELE LANDET

#### F1.1. UTVALGET

		2004	2005	2006
Antall selskaper	stk	67	69	71
Antall tillatelser	stk	89	99	120

#### F.1.2. RESULTATREGNSKAP

Gjennomsnittstall per selskap - Hele landet

		2004	2005	2006
Salgsinntekt av smolt	kr	9 409 478	10 235 811	14 584 905
Salgsinntekt av yngel	kr	773 759	833 836	904 991
Salgsinntekt av rogn	kr	0	0	17 465
Forsikringsutbetalinger	kr	119 676	121 485	23 788
Annen driftsinntekt	kr	237 733	148 941	225 859
<b>SUM DRIFTSINTEKT</b>	kr	<b>10 540 646</b>	<b>11 340 073</b>	<b>15 757 008</b>
Rogn/yngelkostnad	kr	1 523 973	1 675 553	2 067 483
Förkostnad	kr	1 235 294	1 242 789	1 772 883
Forsikringskostnad	kr	266 871	233 129	278 745
Vaksinasjonskostnad	kr	1 178 259	1 228 236	1 624 448
Beholdningsendring rogn/yngel (+/-) (beregnet)	kr	-148 571	39 764	245 903
Lønnskostnad inkl. kalk. eierlønn	kr	1 830 874	1 970 315	2 740 056
Historiske avskrivninger (beregnet)	kr	867 815	816 004	947 491
Elektrisitetskostnad	kr	411 597	462 867	746 708
Annen driftskostnad	kr	1 916 874	2 198 356	2 955 627
<b>SUM DRIFTSKOSTNAD</b>	kr	<b>9 380 128</b>	<b>9 787 485</b>	<b>12 887 538</b>
<b>DRIFTSRESULTAT</b>	kr	<b>1 160 518</b>	<b>1 552 588</b>	<b>2 869 470</b>
Finansinntekter	kr	67 946	106 913	324 248
Finanskostnader	kr	422 719	391 316	520 183
<b>ORD.RESULTAT FØR SKATTEKOSTNAD</b>	kr	<b>805 745</b>	<b>1 268 185</b>	<b>2 673 535</b>

#### F.1.3. BALANSEREGNSKAP

Gjennomsnittstall per selskap - Hele landet

<b>Eiendeler:</b>		2004	2005	2006
Varige driftsmidler (beregnet)	kr	8 693 640	8 430 627	9 807 487
Finansielle anleggsmidler	kr	1 468 614	1 523 110	1 141 868
<b>SUM ANLEGGSMIDLER</b>	kr	<b>10 162 254</b>	<b>9 953 737</b>	<b>10 949 355</b>
Beholdningsverdi fôrlager per 31.12.	kr	58 984	64 535	75 072
Beholdningsverdi rogn/yngel per 31.12. (beregnet)	kr	3 728 731	3 640 082	4 478 693
Beholdningsverdi vaksine per 31.12.	kr	38 052	75 035	49 697
Fordringer og investeringer	kr	1 881 378	1 615 611	2 642 293
Kontanter og bankinnskudd	kr	813 231	1 441 402	2 239 493
<b>SUM OMLØPSMIDLER</b>	kr	<b>6 520 376</b>	<b>6 836 665</b>	<b>9 485 248</b>
<b>SUM EIENDELER</b>	kr	<b>16 682 630</b>	<b>16 790 402</b>	<b>20 434 603</b>

### F.1.3. BALANSEREGNSKAP

Gjennomsnittstall per selskap - Hele landet

Egenkapital og Gjeld:		2004	2005	2006
<b>SUM EGENKAPITAL (beregnet)</b>	kr	<b>6 090 983</b>	<b>5 602 925</b>	<b>7 171 141</b>
Sum avsetning for forpliktelse	kr	930 657	906 541	1 169 247
Sum langsiktig gjeld	kr	3 278 400	4 290 258	4 194 167
Gjeld til kredittinstitusjoner	kr	2 776 570	2 914 644	3 056 462
Leverandørgjeld	kr	1 123 275	926 256	1 377 137
Annen kortsiktig gjeld	kr	2 482 745	2 149 778	3 466 449
Sum kortsiktig gjeld	kr	6 382 590	5 990 678	7 900 048
<b>SUM GJELD:</b>	kr	<b>10 591 647</b>	<b>11 187 477</b>	<b>13 263 462</b>
<b>SUM GJELD OG EGENKAPITAL:</b>	kr	<b>16 682 630</b>	<b>16 790 402</b>	<b>20 434 603</b>

### F.1.4. SALG OG ANDRE BEREGNEDE LØNNSOMHETSMÅL

Gjennomsnittstall per selskap - Hele landet

		2004	2005	2006
Salg av smolt	stk	1 212 075	1 351 659	1 788 933
Salg av yngel	stk	442 716	477 368	451 514
Salg av rogn	stk	0	0	35 211
Tillatelse	stk	1 477 313	1 542 464	1 897 746
Utnyttelsesgrad	%	82,0	87,6	94,3
Antall årsverk		4,3	4,4	5,9
Salg av fisk per årsverk	stk	387 539	417 586	382 982
Salgspris per stk solgt smolt	kr	7,76	7,57	8,15
Salgspris per stk solgt yngel	kr	1,75	1,75	2,00
Produksjonsverdi	kr	10 034 666	11 109 411	15 753 264
Produksjonsverdi per årsverk	kr	2 350 039	2 536 395	2 692 866
Kalk. rente på egenkapitalen	kr	260 343	187 089	272 150
Kalk. avskrivninger (Blandet prinsipp)	kr	919 585	863 752	1 023 790
Lønnsevne	kr	2 324 506	3 003 663	5 065 142
Lønnsevne per årsverk	kr	544 381	685 768	865 836

### F.1.5. BEREGNEDE NØKKELTALL

Gjennomsnittstall per selskap - Hele landet

		2004	2005	2006
Totalrentabilitet	%	7,4	9,9	15,6
Driftsmargin	%	11,0	13,7	18,2
Overskuddsgrad	%	12,2	14,9	20,3
Likviditetsgrad 1	%	102,2	114,1	120,1
Likviditetsgrad 2	%	43,7	53,4	63,4
Rentedekningsgrad	%	290,6	424,1	614,0
Egenkapitalandel	%	36,5	33,4	35,1
Andel av kortsiktig gjeld	%	38,3	35,7	38,7
Andel av langsiktig gjeld	%	25,2	31,0	26,2

### F.1.6. BEREGNEDE KOSTNADER PER STK SOLGT FISK

Gjennomsnittstall per selskap - Hele landet

		2004	2005	2006
Rogn og yngelkostnad per stk	kr	0,92	0,92	0,92
Fôrkostnad per stk	kr	0,75	0,68	0,79
Forsikringskostnad per stk	kr	0,16	0,13	0,12
Vaksinasjonskostnad per stk	kr	0,71	0,67	0,73
Lønnskostnad per stk	kr	1,11	1,08	1,22
Historiske avskrivninger per stk	kr	0,52	0,45	0,42
Elektrisitetskostnad per stk	kr	0,25	0,25	0,33
Annen driftskostnad per stk	kr	1,16	1,20	1,32
Netto finanskostnad per stk	kr	0,21	0,16	0,09
<b>PRODUKSJONSKOSTNAD PER STK</b>	kr	<b>5,79</b>	<b>5,53</b>	<b>5,95</b>

## F2. GJENNOMSNIITTSRESULTATER FOR SELSKAPER KUN HAR SOLGT SMOLT

### F.2.1. UTVALGET

		2004	2005	2006
Antall selskaper	stk	39	39	37
Antall tillatelser	stk	50	57	53

### F.2.2. RESULTATREGNSKAP

Gjennomsnittstall per selskap - Kun smolt

		2004	2005	2006
Salgsinntekt av smolt	kr	8 192 255	10 085 723	13 089 153
Salgsinntekt av yngel	kr	0	0	0
Salgsinntekt av rogn	kr	0	0	0
Forsikringsutbetalinger	kr	128 535	127 400	45 646
Annen driftsinntekt	kr	294 243	102 494	162 825
<b>SUM DRIFTSINTEKT</b>	kr	<b>8 615 033</b>	<b>10 315 617</b>	<b>13 297 624</b>
Rogn/yngelkostnad	kr	1 219 344	1 590 856	1 730 011
Fôrkostnad	kr	1 013 226	1 087 203	1 427 338
Forsikringskostnad	kr	221 372	218 728	225 423
Vaksinasjonskostnad	kr	991 622	1 145 159	1 420 147
Beholdningsendring rogn/yngel (+/-) (beregnet)	kr	-163 978	-88 918	-33 436
Lønnskostnad inkl. kalk. eierlønn	kr	1 568 025	1 836 293	2 361 638
Historiske avskrivninger (beregnet)	kr	747 558	762 988	818 900
Elektrisitetskostnad	kr	332 725	403 527	589 917
Annen driftskostnad	kr	1 483 367	1 936 352	2 638 263
<b>SUM DRIFTSKOSTNAD</b>	kr	<b>7 741 217</b>	<b>9 070 024</b>	<b>11 245 073</b>
<b>DRIFTSRESULTAT</b>	kr	<b>873 816</b>	<b>1 245 593</b>	<b>2 052 551</b>
Finansinntekter	kr	48 776	78 033	64 124
Finanskostnader	kr	376 963	339 776	401 509
<b>ORD.RESULTAT FØR SKATTEKOSTNAD</b>	kr	<b>545 629</b>	<b>983 850</b>	<b>1 715 166</b>

### F.2.3. BALANSEREGNSKAP

Gjennomsnittstall per selskap - Kun smolt

<b>Eiendeler:</b>		2004	2005	2006
Varige driftsmidler (beregnet)	kr	7 252 649	6 918 746	8 247 676
Finansielle anleggsmidler	kr	635 943	513 627	298 599
<b>SUM ANLEGGSMIDLER</b>	kr	<b>7 888 592</b>	<b>7 432 373</b>	<b>8 546 275</b>
Beholdningsverdi fôrlager per 31.12.	kr	49 177	59 120	60 141
Beholdningsverdi rogn/yngel per 31.12. (beregnet)	kr	3 221 315	3 265 360	3 337 373
Beholdningsverdi vaksine per 31.12.	kr	43 388	69 090	29 316
Fordringer og investeringer	kr	1 746 735	1 229 324	2 474 383
Kontanter og bankinnskudd	kr	896 046	1 575 610	2 816 265
<b>SUM OMLØPSMIDLER</b>	kr	<b>5 956 661</b>	<b>6 198 504</b>	<b>8 717 478</b>
<b>SUM EIENDELER</b>	kr	<b>13 845 253</b>	<b>13 630 877</b>	<b>17 263 753</b>
<b>SUM EGENKAPITAL (beregnet)</b>	kr	<b>5 209 257</b>	<b>4 344 376</b>	<b>5 519 224</b>
Sum avsetning for forpliktelse	kr	540 624	969 754	828 589
Sum langsiktig gjeld	kr	3 185 029	3 059 329	4 336 049
Gjeld til kredittinstitusjoner	kr	2 127 316	2 513 597	2 934 757
Leverandørgjeld	kr	961 492	820 078	1 032 308
Annen kortsiktig gjeld	kr	1 821 535	1 923 743	2 612 826
Sum kortsiktig gjeld	kr	4 910 343	5 257 418	6 579 891
<b>SUM GJELD:</b>	kr	<b>8 635 996</b>	<b>9 286 501</b>	<b>11 744 529</b>
<b>SUM GJELD OG EGENKAPITAL:</b>	kr	<b>13 845 253</b>	<b>13 630 877</b>	<b>17 263 753</b>



## F.2.4. SALG OG ANDRE BEREGNEDE LØNNSOMHETSMÅL

Gjennomsnittstall per selskap - Kun smolt

		2004	2005	2006
Salg av smolt	stk	1 044 179	1 325 551	1 567 753
Salg av yngel	stk	0	0	0
Salg av rogn	stk	0	0	0
Tillatelse	stk	1 333 205	1 435 179	1 554 108
Utnyttelsesgrad	%	78,3	92,4	100,9
Antall årsverk		3,7	4,2	5,0
Salg av fisk per årsverk	stk	279 941	318 642	311 681
Salgpris per stk solgt smolt	kr	7,85	7,61	8,35
Salgpris per stk solgt yngel	kr	-	-	-
Produksjonsverdi	kr	8 028 277	9 996 805	13 055 717
Produksjonsverdi per årsverk	kr	2 152 353	2 403 078	2 595 570
Kalk. rente på egenkapitalen	kr	223 382	138 848	219 061
Kalk. avskrivninger (Blandet prinsipp)	kr	797 020	810 807	877 949
Lønnsevne	kr	1 840 810	2 633 476	3 798 694
Lønnsevne per årsverk	kr	493 515	633 047	755 208

## F.2.5. BEREGNEDE NØKKELTALL

Gjennomsnittstall per selskap - Kun smolt

		2004	2005	2006
Totalrentabilitet	%	6,7	9,7	12,3
Driftsmargin	%	10,1	12,1	15,4
Overskuddsgrad	%	11,5	13,2	16,2
Likviditetsgrad 1	%	121,3	117,9	132,5
Likviditetsgrad 2	%	55,7	55,8	81,8
Rentedekningsgrad	%	244,7	389,6	527,2
Egenkapitalandel	%	37,6	31,9	32,0
Andel av kortsiktig gjeld	%	35,5	38,6	38,1
Andel av langsiktig gjeld	%	26,9	29,6	29,9

## F.2.6. BEREGNEDE KOSTNADER PER STK SOLGT FISK

Gjennomsnittstall per selskap - Kun smolt

		2004	2005	2006
Rogn og yngelkostnad per stk	kr	1,17	1,20	1,10
Fôrkostnad per stk	kr	0,97	0,82	0,91
Forsikringskostnad per stk	kr	0,21	0,17	0,14
Vaksinasjonskostnad per stk	kr	0,95	0,86	0,91
Lønnskostnad per stk	kr	1,50	1,39	1,51
Historiske avskrivninger per stk	kr	0,72	0,58	0,52
Elektrisitetskostnad per stk	kr	0,32	0,30	0,38
Annen driftskostnad per stk	kr	1,42	1,46	1,68
Netto finanskostnad per stk	kr	0,31	0,20	0,22
<b>PRODUKSJONSKOSTNAD PER STK</b>	kr	<b>7,57</b>	<b>6,97</b>	<b>7,37</b>

### F3. GJENNOMSNIFFTSRESULTATER FOR SELSKAPER SOM HAR SOLGT BÅDE YNGEL OG SMOLT.

#### F.3.1. UTVALGET

		2004	2005	2006
Antall selskaper	stk	28	30	34
Antall tillatelser	stk	39	42	67

#### F.3.2. RESULTATREGNSKAP

Gjennomsnittstall per selskap - Yngel og smolt

		2004	2005	2006
Salgsinntekt av smolt	kr	11 104 896	10 430 926	16 212 635
Salgsinntekt av yngel	kr	1 851 495	1 917 823	1 889 834
Salgsinntekt av rogn	kr	0	0	36 471
Forsikringsutbetalinger	kr	107 337	113 797	0
Annen driftsinntekt	kr	159 024	209 322	294 456
<b>SUM DRIFTSINNTEKT</b>	kr	<b>13 222 752</b>	<b>12 671 868</b>	<b>18 433 396</b>
Rogn/yngelkostnad	kr	1 948 278	1 785 659	2 434 732
Fôrkostnad	kr	1 544 604	1 445 050	2 148 916
Forsikringskostnad	kr	330 244	251 851	336 772
Vaksinasjonskostnad	kr	1 438 218	1 336 234	1 846 776
Beholdningsendring rogn/yngel (+/-) (beregnet)	kr	-127 110	207 051	549 889
Lønnskostnad inkl. kalk. eierlønn	kr	2 196 986	2 144 544	3 151 865
Historiske avskrivninger (beregnet)	kr	1 035 314	884 925	1 087 428
Elektrisitetskostnad	kr	521 453	540 009	917 334
Annen driftskostnad	kr	2 520 687	2 538 961	3 300 995
<b>SUM DRIFTSKOSTNAD</b>	kr	<b>11 662 894</b>	<b>10 720 182</b>	<b>14 674 929</b>
<b>DRIFTSRESULTAT</b>	kr	<b>1 559 858</b>	<b>1 951 686</b>	<b>3 758 467</b>
Finansinntekter	kr	94 646	144 456	607 324
Finanskostnader	kr	486 450	458 319	649 328
<b>ORD.RESULTAT FØR SKATTEKOSTNAD</b>	kr	<b>1 168 054</b>	<b>1 637 823</b>	<b>3 716 463</b>

#### F.3.3. BALANSEREGNSKAP

Gjennomsnittstall per selskap - Yngel og smolt

<b>Eiendeler:</b>		2004	2005	2006
Varige driftsmidler (beregnet)	kr	10 700 736	10 295 282	11 518 248
Finansielle anleggsmidler	kr	2 628 404	2 768 138	2 066 744
<b>SUM ANLEGGSMIDLER</b>	kr	<b>13 329 140</b>	<b>13 063 420</b>	<b>13 584 992</b>
Beholdningsverdi fôrlager per 31.12.	kr	72 644	71 214	91 448
Beholdningsverdi rogn/yngel per 31.12. (beregnet)	kr	4 435 490	4 102 239	5 730 463
Beholdningsverdi vaksine per 31.12.	kr	30 621	82 367	72 049
Fordringer og investeringer	kr	2 068 916	2 092 032	2 826 452
Kontanter og bankinnskudd	kr	697 882	1 275 878	1 606 904
<b>SUM OMLØPSMIDLER</b>	kr	<b>7 305 553</b>	<b>7 623 730</b>	<b>10 327 316</b>
<b>SUM EIENDELER</b>	kr	<b>20 634 693</b>	<b>20 687 150</b>	<b>23 912 308</b>
<b>SUM EGENKAPITAL (beregnet)</b>	kr	<b>7 319 102</b>	<b>7 155 135</b>	<b>8 982 918</b>
Sum avsetning for forpliktelse	kr	1 473 917	828 579	1 542 872
Sum langsiktig gjeld	kr	3 408 453	5 808 404	4 038 555
Gjeld til kredittinstitusjoner	kr	3 680 888	3 409 269	3 189 945
Leverandørgjeld	kr	1 348 617	1 057 209	1 755 336
Annen kortsiktig gjeld	kr	3 403 716	2 428 554	4 402 682
Sum kortsiktig gjeld	kr	8 433 221	6 895 032	9 347 963
<b>SUM GJELD:</b>	kr	<b>13 315 591</b>	<b>13 532 015</b>	<b>14 929 390</b>
<b>SUM GJELD OG EGENKAPITAL:</b>	kr	<b>20 634 693</b>	<b>20 687 150</b>	<b>23 912 308</b>

### F.3.4. SALG OG ANDRE BEREGNEDE LØNNSOMHETSMÅL

Gjennomsnittstall per selskap - Yngel og smolt

		2004	2005	2006
Salg av smolt	stk	1 445 929	1 385 600	2 029 628
Salg av yngel	stk	1 059 357	1 097 947	942 868
Salg av rogn	stk	0	0	73 529
Tillatelse	stk	1 678 036	1 681 933	2 271 706
Utnyttelsesgrad	%	86,2	82,4	89,3
Antall årsverk		5,0	4,7	6,7
Salg av fisk per årsverk	stk	499 061	531 809	441 023
Salgpris per stk solgt smolt	kr	7,68	7,53	7,99
Salgpris per stk solgt yngel	kr	1,75	1,75	2,00
Produksjonsverdi	kr	12 829 281	12 555 800	18 688 829
Produksjonsverdi per årsverk	kr	2 555 634	2 688 608	2 772 823
Kalk. rente på egenkapitalen	kr	311 826	249 803	329 922
Kalk. avskrivninger (Blandet prinsipp)	kr	1 090 301	932 579	1 182 500
Lønnsevne	kr	2 998 227	3 484 910	6 443 334
Lønnsevne per årsverk	kr	597 256	746 233	955 984

### F.3.5. BEREGNEDE NØKKELTALL

Gjennomsnittstall per selskap - Yngel og smolt

		2004	2005	2006
Totalrentabilitet	%	8,0	10,1	18,3
Driftsmargin	%	11,8	15,4	20,4
Overskuddsgrad	&	12,9	16,7	23,4
Likviditetsgrad 1	%	86,6	110,6	110,5
Likviditetsgrad 2	%	34,0	51,1	49,2
Rentedekningsgrad	%	340,1	457,4	672,4
Egenkapitalandel	%	35,5	34,6	37,6
Andel av kortsiktig gjeld	%	40,9	33,3	39,1
Andel av langsiktig gjeld	%	23,7	32,1	23,3

### F.3.6. BEREGENDE KOSTNADER PER STK SOLGT FISK

Gjennomsnittstall per selskap - Yngel og smolt

		2004	2005	2006
Rogn og yngelkostnad per stk	kr	0,78	0,72	0,82
Fôrkostnad per stk	kr	0,62	0,58	0,72
Forsikringskostnad per stk	kr	0,13	0,10	0,11
Vaksinasjonskostnad per stk	kr	0,57	0,54	0,62
Lønnskostnad per stk	kr	0,88	0,86	1,06
Historiske avskrivninger per stk	kr	0,41	0,36	0,37
Elektrisitetskostnad per stk	kr	0,21	0,22	0,31
Annen driftskostnad per stk	kr	1,01	1,02	1,11
Netto finanskostnad per stk	kr	0,16	0,13	0,01
<b>PRODUKSJONSKOSTNAD PER STK</b>	kr	<b>4,76</b>	<b>4,53</b>	<b>5,14</b>

## F4. GJENNOMSNIITTSRESULTATER FOR FINNMARK OG TROMS

### F.4.1. UTVALGET

		2004	2005	2006
Antall selskaper totalt (kun solgt smolt)	stk	7 (6)	7 (4)	8 (5)
Antall tillatelser	stk	8	8	9

### F.4.2. RESULTATREGNSKAP

Gjennomsnittstall per selskap - Finnmark og Troms

		2004	2005	2006
Salgsinntekt av smolt	kr	7 186 607	7 816 741	12 060 525
Salgsinntekt av yngel	kr	257 143	446 714	501 495
Salgsinntekt av rogn	kr	0	0	0
Forsikringsutbetalinger	kr	45 869	0	0
Annen driftsinntekt	kr	152 799	49 483	83 847
<b>SUM DRIFTSINNTEKT</b>	kr	<b>7 642 418</b>	<b>8 312 938</b>	<b>12 645 867</b>
Rogn/yngelkostnad	kr	1 064 680	1 324 232	1 487 824
Fôrkostnad	kr	885 154	1 008 261	1 257 251
Forsikringskostnad	kr	219 137	235 211	183 282
Vaksinasjonskostnad	kr	895 173	1 317 396	1 365 360
Beholdningsendring rogn/yngel (+/-) (beregnet)	kr	559 453	578 339	-598 876
Lønnskostnad inkl. kalk. eierlønn	kr	1 873 942	2 021 568	2 265 673
Historiske avskrivninger (beregnet)	kr	775 977	728 821	869 558
Elektrisitetskostnad	kr	609 727	556 526	751 087
Annen driftskostnad	kr	1 448 719	1 448 208	3 199 555
<b>SUM DRIFTSKOSTNAD</b>	kr	<b>7 213 056</b>	<b>8 061 884</b>	<b>11 978 466</b>
<b>DRIFTSRESULTAT</b>	kr	<b>429 362</b>	<b>251 054</b>	<b>667 401</b>
Finansinntekter	kr	160 649	311 375	1 771 878
Finanskostnader	kr	497 386	459 412	749 445
<b>ORD.RESULTAT FØR SKATTEKOSTNAD</b>	kr	<b>92 625</b>	<b>103 017</b>	<b>1 689 834</b>

### F.4.3. BALANSEREGNSKAP

Gjennomsnittstall per selskap - Finnmark og Troms

		2004	2005	2006
Varige driftsmidler (beregnet)	kr	8 486 149	7 603 243	10 615 901
Finansielle anleggsmidler	kr	1 068 419	1 060 533	1 936 577
<b>SUM ANLEGGSMIDLER</b>	kr	<b>9 554 568</b>	<b>8 663 776</b>	<b>12 552 478</b>
Beholdningsverdi fôrlager per 31.12.	kr	74 268	69 133	49 485
Beholdningsverdi rogn/yngel per 31.12. (beregnet)	kr	4 313 520	4 063 054	5 021 669
Beholdningsverdi vaksine per 31.12.	kr	37 914	164 007	51 694
Fordringer og investeringer	kr	635 712	3 576 980	5 126 654
Kontanter og bankinnskudd	kr	303 587	87 855	1 394 579
<b>SUM OMLØPSMIDLER</b>	kr	<b>5 365 001</b>	<b>7 961 029</b>	<b>11 644 081</b>
<b>SUM EIENDELER</b>	kr	<b>14 919 569</b>	<b>16 624 805</b>	<b>24 196 559</b>
<b>SUM EGENKAPITAL (beregnet)</b>	kr	<b>3 843 956</b>	<b>7 082 497</b>	<b>8 228 764</b>
Sum avsetning for forpliktelse	kr	209 540	225 788	600 627
Sum langsiktig gjeld	kr	2 686 148	1 439 459	7 107 500
Gjeld til kredittinstitusjoner	kr	5 569 315	5 739 244	5 767 854
Leverandørgjeld	kr	763 125	748 050	791 031
Annen kortsiktig gjeld	kr	1 847 485	1 389 767	1 700 783
Sum kortsiktig gjeld	kr	8 179 925	7 877 061	8 259 668
<b>SUM GJELD:</b>	kr	<b>11 075 613</b>	<b>9 542 308</b>	<b>15 967 795</b>
<b>SUM GJELD OG EGENKAPITAL:</b>	kr	<b>14 919 569</b>	<b>16 624 805</b>	<b>24 196 559</b>

#### F.4.4. SALG OG ANDRE BEREGNEDE LØNSSOMHETSMÅL

Gjennomsnittstall per selskap - Finnmark og Troms

		2004	2005	2006
Salg av smolt	stk	858 286	993 000	1 427 750
Salg av yngel	stk	128 571	280 714	463 750
Salg av rogn	stk	0	0	0
Tillatelse	stk	1 014 286	1 228 571	1 387 500
Utnyttelsesgrad	%	84,6	80,8	102,9
Antall årsverk		4,9	5,0	5,3
Salg av fisk per årsverk	stk	201 688	255 253	357 561
Salgspris per stk solgt smolt	kr	8,37	7,87	8,45
Salgspris per stk solgt yngel	kr	2,00	1,59	1,08
Produksjonsverdi	kr	8 003 203	8 841 794	11 963 144
Produksjonsverdi per årsverk	kr	1 635 643	1 771 903	2 261 464
Kalk. rente på egenkapitalen	kr	171 668	222 203	341 514
Kalk. avskrivninger (Blandet prinsipp)	kr	821 484	779 461	935 254
Lønnsevne	kr	1 749 392	1 851 742	3 548 297
Lønnsevne per årsverk	kr	357 530	371 091	670 756

#### F.4.5. BEREGNEDE NØKKELTALL

Gjennomsnittstall per selskap - Finnmark og Troms

		2004	2005	2006
Totalrentabilitet	%	4,0	3,4	10,1
Driftsmargin	%	5,6	3,0	5,3
Overskuddsgrad	%	7,4	6,4	20,4
Likviditetsgrad 1	%	65,6	101,1	141,0
Likviditetsgrad 2	%	12,9	49,5	80,2
Rentedekningsgrad	%	118,6	122,4	325,5
Egenkapitalandel	%	25,8	42,6	34,0
Andel av kortsiktig gjeld	%	54,8	47,4	34,1
Andel av langsiktig gjeld	%	19,4	10,0	31,9

#### F.4.6. BEREGNEDE KOSTNADER PER STK SOLGT FISK

Gjennomsnittstall per selskap - Finnmark og Troms

		2004	2005	2006
Rogn og yngelkostnad per stk	kr	1,08	1,04	0,79
Fôrkostnad per stk	kr	0,90	0,79	0,66
Forsikringskostnad per stk	kr	0,22	0,18	0,10
Vaksinasjonskostnad per stk	kr	0,91	1,03	0,72
Lønnskostnad per stk	kr	1,90	1,59	1,20
Historiske avskrivninger per stk	kr	0,79	0,57	0,46
Elektrisitetskostnad per stk	kr	0,62	0,44	0,40
Annen driftskostnad per stk	kr	1,47	1,14	1,69
Netto finanskostnad per stk	kr	0,34	0,12	-0,54
<b>PRODUKSJONSKOSTNAD PER STK</b>	kr	<b>8,22</b>	<b>6,90</b>	<b>5,48</b>

## F5. GJENNOMSNITTSRESULTATER FOR NORDLAND

### F.5.1. UTVALGET

		2004	2005	2006
Antall selskaper totalt (kun solgt smolt)	stk	10 (5)	10 (7)	10 (6)
Antall tillatelser	stk	13	19	20

### F.5.2. RESULTATREGNSKAP

Gjennomsnittstall per selskap - Nordland

		2004	2005	2006
Salgsinntekt av smolt	kr	11 828 258	13 124 130	18 025 384
Salgsinntekt av yngel	kr	950 184	884 800	627 661
Salgsinntekt av rogn	kr	0	0	0
Forsikringsutbetalinger	kr	70 000	160 108	85 947
Annen driftsinntekt	kr	620 302	405 776	494 690
<b>SUM DRIFTSINTEKT</b>	kr	<b>13 468 744</b>	<b>14 574 814</b>	<b>19 233 682</b>
Rogn/yngelkostnad	kr	1 993 199	2 312 894	2 114 166
Fôrkostnad	kr	1 089 249	1 407 367	1 997 889
Forsikringskostnad	kr	341 752	363 420	401 170
Vaksinasjonskostnad	kr	1 493 122	1 733 119	1 920 302
Beholdningsendring rogn/yngel (+/-) (beregnet)	kr	-307 323	874 169	238 733
Lønnskostnad inkl. kalk. eierlønn	kr	1 794 414	2 347 206	3 357 480
Historiske avskrivninger (beregnet)	kr	1 186 380	1 307 260	1 663 367
Elektrisitetskostnad	kr	543 690	794 403	1 022 132
Annen driftskostnad	kr	2 102 888	2 608 686	4 004 110
<b>SUM DRIFTSKOSTNAD</b>	kr	<b>10 852 017</b>	<b>12 000 186</b>	<b>16 241 883</b>
<b>DRIFTSRESULTAT</b>	kr	<b>2 616 727</b>	<b>2 574 628</b>	<b>2 991 799</b>
Finansinntekter	kr	88 154	41 449	44 844
Finanskostnader	kr	746 107	794 085	916 115
<b>ORD.RESULTAT FØR SKATTEKOSTNAD</b>	kr	<b>1 958 774</b>	<b>1 821 992</b>	<b>2 120 528</b>

### F.5.3. BALANSEREGNSKAP

Gjennomsnittstall per selskap - Nordland

		2004	2005	2006
Varige driftsmidler (beregnet)	kr	12 148 157	16 082 912	20 325 685
Finansielle anleggsmidler	kr	1 893 886	162 030	56 384
<b>SUM ANLEGGSMIDLER</b>	kr	<b>14 042 043</b>	<b>16 244 942</b>	<b>20 382 069</b>
Beholdningsverdi fôrlager per 31.12.	kr	59 002	81 638	111 672
Beholdningsverdi rogn/yngel per 31.12. (beregnet)	kr	4 828 709	5 578 452	7 216 307
Beholdningsverdi vaksine per 31.12.	kr	38 596	82 962	34 945
Fordringer og investeringer	kr	885 121	889 040	1 844 355
Kontanter og bankinnskudd	kr	954 825	1 231 443	1 476 072
<b>SUM OMLØPSMIDLER</b>	kr	<b>6 766 253</b>	<b>7 863 535</b>	<b>10 683 351</b>
<b>SUM EIENDELER</b>	kr	<b>20 808 296</b>	<b>24 108 477</b>	<b>31 065 420</b>
<b>SUM EGENKAPITAL (beregnet)</b>	kr	<b>4 519 416</b>	<b>5 524 261</b>	<b>5 297 311</b>
Sum avsetning for forpliktelse	kr	1 006 835	1 104 880	1 411 229
Sum langsiktig gjeld	kr	6 431 458	9 031 464	9 998 876
Gjeld til kredittinstitusjoner	kr	3 507 980	4 149 411	4 397 082
Leverandørgjeld	kr	2 038 170	1 580 857	2 618 619
Annen kortsiktig gjeld	kr	3 304 437	2 717 604	7 342 303
Sum kortsiktig gjeld	kr	8 850 587	8 447 872	14 358 004
<b>SUM GJELD:</b>	kr	<b>16 288 880</b>	<b>18 584 216</b>	<b>25 768 109</b>
<b>SUM GJELD OG EGENKAPITAL:</b>	kr	<b>20 808 296</b>	<b>24 108 477</b>	<b>31 065 420</b>

#### F.5.4. SALG OG ANDRE BEREGNEDE LØNNSOMHETSMÅL

Gjennomsnittstall per selskap - Nordland

		2004	2005	2006
Salg av smolt	stk	1 386 500	1 642 607	1 907 900
Salg av yngel	stk	768 500	810 200	487 400
Salg av rogn	stk	0	0	0
Tillatelse	stk	1 630 000	2 390 000	2 590 000
Utnyttelsesgrad	%	85,1	68,7	73,7
Antall årsverk		4,7	5,6	7,8
Salg av fisk per årsverk	stk	456 568	440 360	307 484
Salgspris per stk solgt smolt	kr	8,53	7,99	9,45
Salgspris per stk solgt yngel	kr	1,24	1,09	1,29
Produksjonsverdi	kr	12 471 119	14 883 099	18 891 778
Produksjonsverdi per årsverk	kr	2 642 186	2 672 011	2 425 132
Kalk. rente på egenkapitalen	kr	195 274	158 332	168 799
Kalk. avskrivninger (Blandet prinsipp)	kr	1 228 385	1 333 030	1 705 022
Lønnsevne	kr	3 515 909	3 985 096	5 267 554
Lønnsevne per årsverk	kr	744 896	715 457	676 194

#### F.5.5. BEREGNEDE NØKKELTALL

Gjennomsnittstall per selskap - Nordland

		2004	2005	2006
Totalrentabilitet	%	13,0	10,9	9,8
Driftsmargin	%	19,4	17,7	15,6
Overskuddsgrad	%	21,7	17,6	16,1
Likviditetsgrad 1	%	76,4	93,1	74,4
Likviditetsgrad 2	%	21,9	27,0	24,1
Rentedekningsgrad	%	362,5	329,4	331,5
Egenkapitalandel	%	21,7	22,9	17,1
Andel av kortsiktig gjeld	%	42,5	35,0	46,2
Andel av langsiktig gjeld	%	35,7	42,0	36,7

#### F.5.6. BEREGNEDE KOSTNADER PER STK SOLGT FISK

Gjennomsnittstall per selskap - Nordland

		2004	2005	2006
Rogn og yngelkostnad per stk	kr	0,92	0,94	0,88
Fôrkostnad per stk	kr	0,51	0,57	0,83
Forsikringskostnad per stk	kr	0,16	0,15	0,17
Vaksinasjonskostnad per stk	kr	0,69	0,71	0,80
Lønnskostnad per stk	kr	0,83	0,96	1,40
Historiske avskrivninger per stk	kr	0,55	0,53	0,69
Elektrisitetskostnad per stk	kr	0,25	0,32	0,43
Annen driftskostnad per stk	kr	0,98	1,06	1,67
Netto finanskostnad per stk	kr	0,31	0,31	0,36
<b>PRODUKSJONSKOSTNAD PR. STK</b>	kr	<b>5,20</b>	<b>5,56</b>	<b>7,24</b>

## F6. GJENNOMSNIFFTSRESULTATER FOR TRØNDELAG

### F.6.1. UTVALGET

		2004 <sup>1)</sup>	2005	2006
Antall selskaper totalt (kun solgt smolt)	stk	-	11 (7)	11 (6)
Antall tillatelser	stk	-	15	23

1) Pga. lav representativitet er tall for 2004 ikke offengliggjort

### F.6.2. RESULTATREGNSKAP

Gjennomsnittstall per selskap - Trøndelag

		2004	2005	2006
Salgsinntekt av smolt	kr	-	8 387 116	20 535 728
Salgsinntekt av yngel	kr	-	793 041	673 914
Salgsinntekt av rogn	kr	-	0	0
Forsikringsutbetalinger	kr	-	402 179	51 229
Annen driftsinntekt	kr	-	30 433	99 214
<b>SUM DRIFTSINTEKT</b>	kr	-	<b>9 612 769</b>	<b>21 360 085</b>
Rogn/yngelkostnad	kr	-	1 338 301	2 837 107
Fôrkostnad	kr	-	928 315	2 293 582
Forsikringskostnad	kr	-	139 149	380 021
Vaksinasjonskostnad	kr	-	1 024 887	2 257 859
Beholdningsendring rogn/yngel (+/-) (beregnet)	kr	-	183 089	-79 345
Lønnskostnad inkl. kalk. eierlønn	kr	-	1 562 620	3 672 196
Historiske avskrivninger (beregnet)	kr	-	465 457	977 529
Elektrisitetskostnad	kr	-	376 219	909 333
Annen driftskostnad	kr	-	2 071 007	4 541 991
<b>SUM DRIFTSKOSTNAD</b>	kr	-	<b>7 722 866</b>	<b>17 948 963</b>
<b>DRIFTSRESULTAT</b>	kr	-	<b>1 889 903</b>	<b>3 411 122</b>
Finansinntekter	kr	-	87 929	70 780
Finanskostnader	kr	-	154 386	345 772
<b>ORD.RESULTAT FØR SKATTEKOSTNAD</b>	kr	-	<b>1 823 446</b>	<b>3 136 130</b>

### F.6.3. BALANSEREGNSKAP

Gjennomsnittstall per selskap - Trøndelag

		2004	2005	2006
Varige driftsmidler (beregnet)	kr	-	5 482 244	10 963 109
Finansielle anleggsmidler	kr	-	1 010 835	1 313 085
<b>SUM ANLEGGSMIDLER</b>	kr	-	<b>6 493 079</b>	<b>12 276 194</b>
Beholdningsverdi fôrlager per 31.12.	kr	-	49 766	140 737
Beholdningsverdi rogn/yngel per 31.12. (beregnet)	kr	-	3 319 663	5 613 594
Beholdningsverdi vaksine per 31.12.	kr	-	51 208	86 400
Fordringer og investeringer	kr	-	1 627 145	2 716 208
Kontanter og bankinnskudd	kr	-	1 054 605	1 769 060
<b>SUM OMLØPSMIDLER</b>	kr	-	<b>6 102 387</b>	<b>10 325 999</b>
<b>SUM EIENDELER</b>	kr	-	<b>12 595 466</b>	<b>22 602 193</b>
<b>SUM EGENKAPITAL (beregnet)</b>	kr	-	<b>6 434 313</b>	<b>9 330 059</b>
Sum avsetning for forpliktelse	kr	-	779 587	1 623 165
Sum langsiktig gjeld	kr	-	2 288 517	1 375 644
Gjeld til kredittinstitusjoner	kr	-	835 317	5 793 938
Leverandørgjeld	kr	-	497 912	1 627 128
Annen kortsiktig gjeld	kr	-	1 759 820	2 852 259
Sum kortsiktig gjeld	kr	-	3 093 049	10 273 325
<b>SUM GJELD:</b>	kr	-	<b>6 161 153</b>	<b>13 272 134</b>
<b>SUM GJELD OG EGENKAPITAL:</b>	kr	-	<b>12 595 466</b>	<b>22 602 193</b>



#### F.6.4. SALG OG ANDRE BEREGNEDE LØNNSOMHETSMÅL

Gjennomsnittstall per selskap - Trøndelag

		2004	2005	2006
Salg av smolt	stk	-	1 092 492	2 804 215
Salg av yngel	stk	-	433 364	396 955
Salg av rogn	stk	-	0	0
Tillatelse	stk	-	1 218 182	2 590 909
Utnyttelsesgrad	%	-	89,7	108,2
Antall årsverk		-	3,5	7,8
Salg av fisk per årsverk	stk	-	436 583	412 522
Salgspris per stk solgt smolt	kr	-	7,68	7,32
Salgspris per stk solgt yngel	kr	-	1,83	1,70
Produksjonsverdi	kr	-	9 363 246	21 130 297
Produksjonsverdi per årsverk	kr	-	2 679 040	2 722 976
Kalk. rente på egenkapitalen	kr	-	184 001	347 656
Kalk. avskrivninger (Blandet prinsipp)	kr	-	497 420	1 040 134
Lønnsevne	kr	-	3 170 102	6 398 065
Lønnsevne per årsverk	kr	-	907 039	824 493

#### F.6.5. BEREGNEDE NØKKELTALL

Gjennomsnittstall per selskap - Trøndelag

		2004	2005	2006
Totalrentabilitet	%	-	15,7	15,4
Driftsmargin	%	-	19,7	16,0
Overskuddsgrad	%	-	21,1	16,5
Likviditetsgrad 1	%	-	197,3	100,5
Likviditetsgrad 2	%	-	90,0	45,9
Rentedekningsgrad	%	-	1 281,1	1 007,0
Egenkapitalandel	%	-	51,1	41,3
Andel av kortsiktig gjeld	%	-	24,6	45,5
Andel av langsiktig gjeld	%	-	24,4	13,3

#### F.6.6. BEREGNEDE KOSTNADER PER STK SOLGT FISK

Gjennomsnittstall per selskap - Trøndelag

		2004	2005	2006
Rogn og yngelkostnad per stk	kr	-	0,88	0,89
Fôrkostnad per stk	kr	-	0,61	0,72
Forsikringskostnad per stk	kr	-	0,09	0,12
Vaksinasjonskostnad per stk	kr	-	0,67	0,71
Lønnskostnad per stk	kr	-	1,02	1,15
Historiske avskrivninger per stk	kr	-	0,31	0,31
Elektrisitetskostnad per stk	kr	-	0,25	0,28
Annen driftskostnad per stk	kr	-	1,36	1,42
Netto finanskostnad per stk	kr	-	0,04	0,09
<b>PRODUKSJONSKOSTNAD PER STK</b>	kr	-	<b>5,22</b>	<b>5,67</b>

## F7. GJENNOMSNIFFTSRESULTATER FOR MØRE OG ROMSDAL

### F.7.1. UTVALGET

		2004	2005	2006
Antall selskaper totalt (kun solgt smolt)	stk	12 (7)	11 (6)	15 (6)
Antall tillatelser	stk	17	16	30

### F.7.2. RESULTATREGNSKAP

Gjennomsnittstall per selskap - Møre og Romsdal

		2004	2005	2006
Salgsinntekt av smolt	kr	10 736 178	11 739 217	14 027 770
Salgsinntekt av yngel	kr	1 015 302	1 082 898	1 443 667
Salgsinntekt av rogn	kr	0	0	82 667
Forsikringsutbetalinger	kr	10 954	32 602	0
Annen driftsinntekt	kr	184 949	22 867	358 184
<b>SUM DRIFTSINTEKT</b>	kr	<b>11 947 383</b>	<b>12 877 584</b>	<b>15 912 288</b>
Rogn/yngelkostnad	kr	1 219 295	1 666 380	1 689 984
Fôrkostnad	kr	1 329 168	1 554 795	1 830 513
Forsikringskostnad	kr	352 223	267 263	276 410
Vaksinasjonskostnad	kr	1 338 514	1 346 981	1 706 534
Beholdningsendring rogn/yngel (+/-) (beregnet)	kr	-467 744	19 839	745 315
Lønnskostnad inkl. kalk. eierlønn	kr	2 055 548	2 283 528	2 851 557
Historiske avskrivninger (beregnet)	kr	849 685	774 957	662 174
Elektrisitetskostnad	kr	453 668	537 690	865 208
Annen driftskostnad	kr	2 268 155	2 687 457	2 340 337
<b>SUM DRIFTSKOSTNAD</b>	kr	<b>10 334 000</b>	<b>11 099 212</b>	<b>11 477 402</b>
<b>DRIFTSRESULTAT</b>	kr	<b>1 613 383</b>	<b>1 778 372</b>	<b>4 434 886</b>
Finansinntekter	kr	42 090	14 879	131 271
Finanskostnader	kr	366 371	372 907	514 272
<b>ORD.RESULTAT FØR SKATTEKOSTNAD</b>	kr	<b>1 289 102</b>	<b>1 420 344</b>	<b>4 051 885</b>

### F.7.3. BALANSEREGNSKAP

Gjennomsnittstall per selskap - Møre og Romsdal

		2004	2005	2006
Varige driftsmidler (beregnet)	kr	10 140 169	8 945 244	5 493 816
Finansielle anleggsmidler	kr	3 348 809	3 673 005	2 857 108
<b>SUM ANLEGGSMIDLER</b>	kr	<b>13 488 978</b>	<b>12 618 249</b>	<b>8 350 924</b>
Beholdningsverdi fôrlager per 31.12.	kr	63 905	89 054	55 063
Beholdningsverdi rogn/yngel per 31.12. (beregnet)	kr	4 711 348	4 767 393	3 865 900
Beholdningsverdi vaksine per 31.12.	kr	28 691	109 482	50 025
Fordringer og investeringer	kr	2 047 374	1 551 017	1 069 116
Kontanter og bankinnskudd	kr	451 783	676 933	1 626 156
<b>SUM OMLØPSMIDLER</b>	kr	<b>7 303 101</b>	<b>7 193 879</b>	<b>6 666 260</b>
<b>SUM EIENDELER</b>	kr	<b>20 792 079</b>	<b>19 812 128</b>	<b>15 017 184</b>
<b>SUM EGENKAPITAL (beregnet)</b>	kr	<b>9 689 306</b>	<b>8 068 998</b>	<b>6 971 858</b>
Sum avsetning for forpliktelse	kr	1 226 589	1 322 109	979 397
Sum langsiktig gjeld	kr	2 382 726	2 118 328	2 644 527
Gjeld til kredittinstitusjoner	kr	4 896 422	5 296 175	431 016
Leverandørgjeld	kr	819 209	939 508	887 466
Annen kortsiktig gjeld	kr	1 777 827	2 067 010	3 102 920
Sum kortsiktig gjeld	kr	7 493 458	8 302 693	4 421 402
<b>SUM GJELD:</b>	kr	<b>11 102 773</b>	<b>11 743 130</b>	<b>8 045 326</b>
<b>SUM GJELD OG EGENKAPITAL:</b>	kr	<b>20 792 079</b>	<b>19 812 128</b>	<b>15 017 184</b>

#### F.7.4. SALG OG ANDRE BEREGNEDE LØNNSOMHETSMÅL

Gjennomsnittstall per selskap - Møre og Romsdal

		2004	2005	2006
Salg av smolt	stk	1 298 083	1 536 455	1 766 933
Salg av yngel	stk	547 667	526 182	595 933
Salg av rogn	stk	0	0	166 667
Tillatelse	stk	1 275 000	1 345 455	1 650 667
Utnyttelsesgrad	%	101,8	114,2	107,0
Antall årsverk		4,5	4,6	6,2
Salg av fisk per årsverk	stk	413 012	445 494	383 582
Salgspris per stk solgt smolt	kr	8,27	7,64	7,94
Salgspris per stk solgt yngel	kr	1,85	2,06	2,42
Produksjonsverdi	kr	11 283 736	12 841 954	16 299 419
Produksjonsverdi per årsverk	kr	2 524 891	2 773 640	2 646 010
Kalk. rente på egenkapitalen	kr	403 395	246 073	335 638
Kalk. avskrivninger (Blandet prinsipp)	kr	913 171	826 900	727 362
Lønnsevne	kr	2 877 769	3 405 856	6 502 616
Lønnsevne per årsverk	kr	643 940	735 606	1 055 619

#### F.7.5. BEREGNEDE NØKKELTALL

Gjennomsnittstall per selskap - Møre og Romsdal

		2004	2005	2006
Totalrentabilitet	%	8,0	9,1	30,4
Driftsmargin	%	13,5	13,8	27,9
Overskuddsgrad	%	14,7	14,0	28,0
Likviditetsgrad 1	%	97,5	86,6	150,8
Likviditetsgrad 2	%	34,6	29,2	63,3
Rentedekningsgrad	%	451,9	480,9	887,9
Egenkapitalandel	%	46,6	40,7	46,4
Andel av kortsiktig gjeld	%	36,0	41,9	29,4
Andel av langsiktig gjeld	%	17,4	17,4	24,1

#### F.7.6. BEREGNEDE KOSTNADER PER STK SOLGT FISK

Gjennomsnittstall per selskap - Møre og Romsdal

		2004	2005	2006
Rogn og yngelkostnad per stk	kr	0,66	0,81	0,72
Fôrkostnad per stk	kr	0,72	0,75	0,77
Forsikringskostnad per stk	kr	0,19	0,13	0,12
Vaksinasjonskostnad per stk	kr	0,73	0,65	0,72
Lønnskostnad per stk	kr	1,11	1,11	1,21
Historiske avskrivninger per stk	kr	0,46	0,38	0,28
Elektrisitetskostnad per stk	kr	0,25	0,26	0,37
Annen driftskostnad per stk	kr	1,23	1,30	0,99
Netto finanskostnad per stk	kr	0,18	0,17	0,16
<b>PRODUKSJONSKOSTNAD PER STK</b>	kr	<b>5,52</b>	<b>5,56</b>	<b>5,33</b>

## F8. GJENNOMSNITTSRESULTATER FOR SOGN OG FJORDANE

### F.8.1. UTVALGET

		2004	2005	2006
Antall selskaper totalt (kun solgt smolt)	stk	7 (3)	7 (2)	6 (2)
Antall tillatelser	stk	9	9	8

### F.8.2. RESULTATREGNSKAP

Gjennomsnittstall per selskap - Sogn og Fjordane

		2004	2005	2006
Salgsinntekt av smolt	kr	7 891 690	8 585 174	10 380 345
Salgsinntekt av yngel	kr	1 602 844	1 658 429	977 500
Salgsinntekt av rogn	kr	0	0	0
Forsikringsutbetalinger	kr	307 189	233 068	0
Annen driftsinntekt	kr	78 114	21 286	45 322
<b>SUM DRIFTSINNTEKT</b>	kr	<b>9 879 837</b>	<b>10 497 957</b>	<b>11 403 167</b>
Rogn/yngelkostnad	kr	1 861 655	1 727 535	2 280 417
Fôrkostnad	kr	1 368 229	1 227 565	1 474 112
Forsikringskostnad	kr	247 950	227 348	213 838
Vaksinasjonskostnad	kr	914 351	1 121 328	1 130 566
Beholdningsendring rogn/yngel (+/-) (beregnet)	kr	-337 526	-14 500	577 077
Lønnskostnad inkl. kalk. eierlønn	kr	1 601 217	1 529 051	1 841 855
Historiske avskrivninger (beregnet)	kr	731 956	731 422	772 305
Elektrisitetskostnad	kr	322 885	359 516	458 503
Annen driftskostnad	kr	1 602 017	1 806 558	1 696 211
<b>SUM DRIFTSKOSTNAD</b>	kr	<b>8 987 786</b>	<b>8 744 823</b>	<b>9 290 730</b>
<b>DRIFTSRESULTAT</b>	kr	<b>892 051</b>	<b>1 753 134</b>	<b>2 112 437</b>
Finansinntekter	kr	40 772	175 954	46 040
Finanskostnader	kr	338 499	297 237	287 891
<b>ORD.RESULTAT FØR SKATTEKOSTNAD</b>	kr	<b>594 324</b>	<b>1 631 851</b>	<b>1 870 586</b>

### F.8.3. BALANSEREGNSKAP

Gjennomsnittstall per selskap - Sogn og Fjordane

		2004	2005	2006
Varige driftsmidler (beregnet)	kr	6 542 735	6 219 376	6 696 091
Finansielle anleggsmidler	kr	1 467 692	4 330 846	1 212 282
<b>SUM ANLEGGSMIDLER</b>	kr	<b>8 010 427</b>	<b>10 550 222</b>	<b>7 908 373</b>
Beholdningsverdi fôrlager per 31.12.	kr	64 914	77 121	85 839
Beholdningsverdi rogn/yngel per 31.12. (beregnet)	kr	3 080 240	3 032 529	3 022 523
Beholdningsverdi vaksine per 31.12.	kr	12 009	79 469	82 664
Fordringer og investeringer	kr	884 410	871 694	1 800 518
Kontanter og bankinnskudd	kr	1 528 847	2 800 271	1 918 604
<b>SUM OMLØPSMIDLER</b>	kr	<b>5 570 420</b>	<b>6 861 084</b>	<b>6 910 148</b>
<b>SUM EIENDELER</b>	kr	<b>13 580 847</b>	<b>17 411 306</b>	<b>14 818 521</b>
<b>SUM EGENKAPITAL (beregnet)</b>	kr	<b>4 482 298</b>	<b>6 203 752</b>	<b>3 803 837</b>
Sum avsetning for forpliktelse	kr	1 405 225	1 355 321	1 695 323
Sum langsiktig gjeld	kr	2 822 766	3 709 531	2 502 512
Gjeld til kredittinstitusjoner	kr	2 285 374	2 346 739	3 573 526
Leverandørgjeld	kr	726 196	909 126	849 745
Annen kortsiktig gjeld	kr	1 858 988	2 886 837	2 393 578
Sum kortsiktig gjeld	kr	4 870 558	6 142 702	6 816 849
<b>SUM GJELD:</b>	kr	<b>9 098 549</b>	<b>11 207 554</b>	<b>11 014 684</b>
<b>SUM GJELD OG EGENKAPITAL:</b>	kr	<b>13 580 847</b>	<b>17 411 306</b>	<b>14 818 521</b>

#### F.8.4. SALG OG ANDRE BEREGNEDE LØNNSOMHETSMÅL

Gjennomsnittstall per selskap - Sogn og Fjordane

		2004	2005	2006
Salg av smolt	stk	1 091 714	1 260 429	1 397 500
Salg av yngel	stk	851 143	843 000	606 833
Salg av rogn	stk	0	0	0
Tillatelse	stk	1 250 000	1 250 000	1 500 000
Utnyttelsesgrad	%	87,3	100,8	93,2
Antall årsverk		3,9	4,0	4,1
Salg av fisk per årsverk	stk	494 995	528 500	492 465
Salgspris per stk solgt smolt	kr	7,23	6,81	7,43
Salgspris per stk solgt yngel	kr	1,88	1,97	1,61
Produksjonsverdi	kr	9 157 008	10 229 103	11 934 922
Produksjonsverdi per årsverk	kr	2 332 996	2 570 126	2 932 413
Kalk. rente på egenkapitalen	kr	186 687	205 993	119 617
Kalk. avskrivninger (Blandet prinsipp)	kr	762 091	762 222	813 942
Lønnsevne	kr	1 978 719	2 924 109	3 551 187
Lønnsevne per årsverk	kr	504 132	734 701	872 528

#### F.8.5. BEREGNEDE NØKKELTALL

Gjennomsnittstall per selskap - Sogn og Fjordane

		2004	2005	2006
Totalrentabilitet	%	6,9	11,1	14,6
Driftsmargin	%	9,0	16,7	18,5
Overskuddsgrad	%	10,2	18,9	18,1
Likviditetsgrad 1	%	114,4	111,7	101,4
Likviditetsgrad 2	%	51,1	62,3	57,0
Rentedekningsgrad	%	275,6	649,0	749,8
Egenkapitalandel	%	33,0	35,6	25,7
Andel av kortsiktig gjeld	%	35,9	35,3	46,0
Andel av langsiktig gjeld	%	31,1	29,1	28,3

#### F.8.6. BEREGNEDE KOSTNADER PER STK SOLGT FISK

Gjennomsnittstall per selskap - Sogn og Fjordane

		2004	2005	2006
Rogn og yngelkostnad per stk	kr	0,96	0,82	1,14
Fôrkostnad per stk	kr	0,70	0,58	0,74
Forsikringskostnad per stk	kr	0,13	0,11	0,11
Vaksinasjonskostnad per stk	kr	0,47	0,53	0,56
Lønnskostnad per stk	kr	0,82	0,73	0,92
Historiske avskrivninger per stk	kr	0,38	0,35	0,39
Elektrisitetskostnad per stk	kr	0,17	0,17	0,23
Annen driftskostnad per stk	kr	0,82	0,86	0,85
Netto finanskostnad per stk	kr	0,15	0,06	0,12
<b>PRODUKSJONSKOSTNAD PER STK</b>	kr	<b>4,61</b>	<b>4,21</b>	<b>5,04</b>

## F9. GJENNOMSNIITTSRESULTATER FOR HORDALAND

### F.9.1. UTVALGET

		2004	2005	2006
Antall selskaper totalt (kun solgt smolt)	stk	18 (8)	16 (11)	15 (8)
Antall tillatelser	stk	27	25	23

### F.9.2. RESULTATREGNSKAP

Gjennomsnittstall per selskap - Hordaland

		2004	2005	2006
Salgsinntekt av smolt	kr	9 039 123	10 764 408	13 143 689
Salgsinntekt av yngel	kr	794 027	641 549	998 515
Salgsinntekt av rogn	kr	0	0	0
Forsikringsutbetalinger	kr	192 344	22 959	0
Annen driftsinntekt	kr	140 209	156 907	241 956
<b>SUM DRIFTSINNTEKT</b>	kr	<b>10 165 703</b>	<b>11 585 823</b>	<b>14 384 160</b>
Rogn/yngelkostnad	kr	1 610 327	2 034 637	2 410 401
Fôrkostnad	kr	1 387 944	1 295 969	1 761 047
Forsikringskostnad	kr	235 519	214 364	222 981
Vaksinasjonskostnad	kr	1 059 813	1 139 755	1 379 140
Beholdningsendring rogn/yngel (+/-) (beregnet)	kr	-375 193	-420 309	278 019
Lønnskostnad inkl. kalk. eierlønn	kr	1 808 940	2 045 248	2 375 090
Historiske avskrivninger (beregnet)	kr	849 768	804 322	711 779
Elektrisitetskostnad	kr	329 093	364 404	598 353
Annen driftskostnad	kr	2 034 475	2 349 854	2 380 455
<b>SUM DRIFTSKOSTNAD</b>	kr	<b>9 691 072</b>	<b>10 668 862</b>	<b>11 561 227</b>
<b>DRIFTSRESULTAT</b>	kr	<b>474 631</b>	<b>916 961</b>	<b>2 822 933</b>
Finansinntekter	kr	47 755	143 241	344 682
Finanskostnader	kr	283 889	342 244	431 280
<b>ORD.RESULTAT FØR SKATTEKOSTNAD</b>	kr	<b>238 497</b>	<b>717 958</b>	<b>2 736 335</b>

### F.9.3. BALANSEREGNSKAP

Gjennomsnittstall per selskap - Hordaland

		2004	2005	2006
Varige driftsmidler (beregnet)	kr	6 885 161	5 944 463	5 062 226
Finansielle anleggsmidler	kr	727 611	696 363	98 549
<b>SUM ANLEGGSMIDLER</b>	kr	<b>7 612 772</b>	<b>6 640 826</b>	<b>5 160 775</b>
Beholdningsverdi fôrlager per 31.12.	kr	53 967	46 509	44 731
Beholdningsverdi rogn/yngel per 31.12. (beregnet)	kr	2 749 291	2 372 694	3 038 738
Beholdningsverdi vaksine per 31.12.	kr	51 655	43 263	36 231
Fordringer og investeringer	kr	3 513 365	1 947 046	3 152 892
Kontanter og bankinnskudd	kr	936 122	2 330 191	4 997 255
<b>SUM OMLØPSMIDLER</b>	kr	<b>7 304 400</b>	<b>6 739 703</b>	<b>11 269 847</b>
<b>SUM EIENDELER</b>	kr	<b>14 917 172</b>	<b>13 380 529</b>	<b>16 430 622</b>
<b>SUM EGENKAPITAL (beregnet)</b>	kr	<b>6 213 800</b>	<b>2 688 873</b>	<b>7 213 370</b>
Sum avsetning for forpliktelse	kr	984 390	941 394	1 238 455
Sum langsiktig gjeld	kr	2 284 714	5 089 267	2 501 609
Gjeld til kredittinstitusjoner	kr	1 025 667	1 538 780	372 638
Leverandørgjeld	kr	872 843	908 991	1 490 184
Annen kortsiktig gjeld	kr	3 535 758	2 213 224	3 614 366
Sum kortsiktig gjeld	kr	5 434 268	4 660 995	5 477 188
<b>SUM GJELD:</b>	kr	<b>8 703 372</b>	<b>10 691 656</b>	<b>9 217 252</b>
<b>SUM GJELD OG EGENKAPITAL:</b>	kr	<b>14 917 172</b>	<b>13 380 529</b>	<b>16 430 622</b>

#### F.9.4. SALG OG ANDRE BEREGNEDE LØNNSOMHETSMÅL

Gjennomsnittstall per selskap - Hordaland

		2004	2005	2006
Salg av smolt	stk	1 295 857	1 445 875	1 528 592
Salg av yngel	stk	401 444	270 150	354 933
Salg av rogn	stk	0	0	0
Tillatelse	stk	1 712 778	1 792 500	1 812 000
Utnyttelsesgrad	%	75,7	80,7	84,4
Antall årsverk		4,1	4,3	4,8
Salg av fisk per årsverk	stk	414 988	395 397	395 699
Salgspris per stk solgt smolt	kr	6,98	7,44	8,60
Salgspris per stk solgt yngel	kr	1,98	2,37	2,81
Produksjonsverdi	kr	9 457 957	10 985 648	14 420 223
Produksjonsverdi per årsverk	kr	2 312 459	2 531 255	3 029 459
Kalk. rente på egenkapitalen	kr	275 304	161 211	258 205
Kalk. avskrivninger (Blandet prinsipp)	kr	916 950	874 872	832 775
Lønnsevne	kr	1 704 951	2 531 445	4 732 224
Lønnsevne per årsverk	kr	416 858	583 282	994 165

#### F.9.5. BEREGNEDE NØKKELTALL

Gjennomsnittstall per selskap - Hordaland

		2004	2005	2006
Totalrentabilitet	%	3,5	7,9	19,3
Driftsmargin	%	4,7	7,9	19,6
Overskuddsgrad	%	5,5	9,7	22,0
Likviditetsgrad 1	%	134,4	144,6	205,8
Likviditetsgrad 2	%	83,8	93,7	150,3
Rentedekningsgrad	%	184,0	309,8	734,5
Egenkapitalandel	%	41,7	20,1	43,9
Andel av kortsiktig gjeld	%	36,4	34,8	33,3
Andel av langsiktig gjeld	%	21,9	45,1	22,8

#### F.9.6. BEREGNEDE KOSTNADER PER STK SOLGT FISK

Gjennomsnittstall per selskap - Hordaland

		2004	2005	2006
Rogn og yngelkostnad per stk	kr	0,95	1,19	1,28
Fôrkostnad per stk	kr	0,82	0,76	0,93
Forsikringskostnad per stk	kr	0,14	0,12	0,12
Vaksinasjonskostnad per stk	kr	0,62	0,66	0,73
Lønnskostnad per stk	kr	1,07	1,19	1,26
Historiske avskrivninger per stk	kr	0,50	0,47	0,38
Elektrisitetskostnad per stk	kr	0,19	0,21	0,32
Annen driftskostnad per stk	kr	1,20	1,37	1,26
Netto finanskostnad per stk	kr	0,14	0,12	0,05
<b>PRODUKSJONSKOSTNAD PER STK</b>	kr	<b>5,63</b>	<b>6,09</b>	<b>6,33</b>

## F10. SPREDNINGSTABELLER

### F.10.1. SALG AV FISK (YNGEL OG SMOLT) FOR HVERT ENKELT SELSKAP SORTERT ETTER STØRRELSE I 2006

Plass.	Stk	Plass.	Stk	Plass.	Stk	Plass.	Stk
1.	12 525 000	21.	2 500 000	41.	1 485 000	61.	580 000
2.	12 521 000	22.	2 328 000	42.	1 400 000	62.	531 000
3.	6 545 000	23.	2 301 000	43.	1 360 000	63.	530 000
4.	5 700 000	24.	2 273 000	44.	1 341 000	64.	517 000
5.	5 548 000	25.	2 247 000	45.	1 250 000	65.	498 000
6.	4 650 000	26.	2 192 874	46.	1 200 000	66.	420 000
7.	3 852 000	27.	2 180 000	47.	1 111 000	67.	390 000
8.	3 852 000	28.	2 157 000	48.	1 010 000	68.	328 000
9.	3 780 000	29.	2 120 000	49.	995 000	69.	241 000
10.	3 710 000	30.	2 061 000	50.	988 000	70.	220 000
11.	3 614 000	31.	2 000 000	51.	947 000	71.	181 000
12.	3 600 000	32.	1 976 862	52.	910 000		
13.	3 535 000	33.	1 897 000	53.	882 000		
14.	3 200 000	34.	1 828 000	54.	870 000		
15.	3 166 000	35.	1 780 000	55.	826 000		
16.	3 135 000	36.	1 770 000	56.	810 000		
17.	3 000 000	37.	1 767 000	57.	767 000		
18.	2 851 000	38.	1 697 000	58.	765 000		
19.	2 794 000	39.	1 659 000	59.	694 000		
20.	2 573 000	40.	1 491 000	60.	648 000		

### F.10.2. PRODUKSJONSKOSTNAD PER STK SOLGT FISK (YNGEL OG SMOLT) FOR HVERT ENKELT SELSKAP SORTERT ETTER STØRRELSE I 2006

Plass.	Kroner	Plass.	Kroner	Plass.	Kroner	Plass.	Kroner
1.	1,94	21.	5,40	41.	6,58	61.	9,32
2.	2,10	22.	5,40	42.	6,78	62.	9,40
3.	2,43	23.	5,43	43.	6,84	63.	10,58
4.	2,79	24.	5,69	44.	7,14	64.	10,86
5.	2,87	25.	5,69	45.	7,26	65.	10,96
6.	3,85	26.	5,72	46.	7,35	66.	11,41
7.	4,10	27.	5,81	47.	7,38	67.	11,95
8.	4,10	28.	5,89	48.	7,53	68.	12,73
9.	4,16	29.	5,93	49.	7,53	69.	13,49
10.	4,25	30.	5,99	50.	7,72	70.	14,10
11.	4,60	31.	6,09	51.	7,76	71.	14,10
12.	4,63	32.	6,12	52.	7,84		
13.	4,74	33.	6,13	53.	7,84		
14.	4,77	34.	6,15	54.	7,87		
15.	4,81	35.	6,29	55.	7,99		
16.	4,95	36.	6,30	56.	8,24		
17.	5,22	37.	6,37	57.	8,27		
18.	5,23	38.	6,41	58.	8,64		
19.	5,27	39.	6,51	59.	8,85		
20.	5,29	40.	6,54	60.	9,30		



**F.10.3. DRIFTSMARGIN FOR HVERT ENKELT SELSKAP SORTERT ETTER STØRRELSE  
I 2006**

<b>Plass.</b>	<b>Prosent</b>	<b>Plass.</b>	<b>Prosent</b>	<b>Plass.</b>	<b>Prosent</b>	<b>Plass.</b>	<b>Prosent</b>
1.	49,11	21.	25,96	41.	14,49	61.	0,92
2.	43,14	22.	25,33	42.	13,92	62.	-1,67
3.	42,65	23.	25,07	43.	13,72	63.	-4,33
4.	39,19	24.	24,72	44.	13,39	64.	-6,07
5.	38,36	25.	24,46	45.	13,30	65.	-8,11
6.	37,17	26.	24,00	46.	12,85	66.	-9,44
7.	35,82	27.	23,52	47.	12,29	67.	-13,29
8.	34,45	28.	23,34	48.	12,22	68.	-21,28
9.	34,35	29.	23,10	49.	11,07	69.	-31,81
10.	33,07	30.	22,91	50.	10,98	70.	-60,21
11.	32,60	31.	21,59	51.	9,08	71.	-70,64
12.	30,60	32.	21,36	52.	6,80		
13.	30,54	33.	20,92	53.	6,58		
14.	29,00	34.	19,58	54.	5,67		
15.	28,79	35.	19,35	55.	5,67		
16.	28,38	36.	18,06	56.	5,53		
17.	27,07	37.	17,05	57.	5,07		
18.	26,51	38.	16,70	58.	4,95		
19.	26,36	39.	15,82	59.	3,38		
20.	26,20	40.	14,76	60.	2,72		

**F.10.4. GJENNOMSNIITT, MAKSIMUM, MINIMUM OG STANDARDAVVIK FOR RESULTAT  
FØR SKATTEKOSTNAD, ANTALL SOLGT FISK, PRODUKSJONSKOSTNAD PER STK  
OG DRIFTSMARGIN**

	<b>Ord.res før skatt</b>	<b>Salg av fisk</b>	<b>Prod.kost per stk</b>	<b>Driftsmargin</b>
Gjennomsnitt	2 673 535	2 240 447	5,95	18,2
Maksimum	28 058 922	12 525 000	14,10	49,1
Minimum	-5 940 992	1 810 000	1,94	-70,6
Standardavvik	4 826 537	2 232 369	2,69	20,5
Std. avvik / gj.snitt	1,81	1,00	0,45	1,13

## G. DEFINISJONER

Vi skal her se på ulike utregningsprinsipper og definisjoner som er brukt i lønnsomhetsundersøkelsen for settefiskproduksjon, laks og regnbueørret i 2006.

### G1. RESULTATREGNSKAP

#### ✓ Salgsinntekt av smolt

Den inntekt selskapet har fått ved salg av smolt (både laks og regnbueørret) for utsett i sjø.

#### ✓ Salgsinntekt av yngel

Den inntekt selskapet har fått ved salg av yngel (både laks og regnbueørret) til et annet selskapet med settefiskproduksjon (utsett i ferskvann).

#### ✓ Salgsinntekt av rogn

Den inntekt selskapet har hatt ved salg av lakse- rogn og regnbueørretrogn.

#### ✓ Forsikringsutbetalinger

Her er det tatt med alle forsikringsutbetalinger som gjelder tap av fisk, og som er bokført i 2006. Dette er gjort for å få med forsikringsutbetalingene det året de får innvirkning på inntektene i selskapet.

#### ✓ Annen driftsinntekt

Annen driftsinntekt som ikke inngår i hovedvirksomheten, men som likevel har en naturlig tilknytning til hovedvirksomheten. Dette kan f. eks. være salg av fôr, leieinntekter etc.

På grunn av disse inntektene vil kostnader ved settefiskproduksjonen ikke være helt reelle. Grensen for å utelate ett selskap med høy annen driftsinntekt fra undersøkelsen er:

- 10 prosent, dersom annen driftsinntekt ikke er knyttet til oppdrettsvirksomhet f.eks. butikk og,
- 30 prosent, dersom annen driftsinntekt er knyttet til oppdrettsvirksomhet f.eks. salg av fôr.

#### ✓ Sum Driftsinntekt

Sum driftsinntekt er definert som summen av salgsinntekt av smolt, salgsinntekt av yngel, salgsinntekt av rogn, forsikringsutbetalinger og annen driftsinntekt.

#### ✓ Beholdningsendring rogn og yngel

I resultatregnskapet er beholdningsendring rogn og yngel sett på som en kostnadsregulerende post.

Beholdningsendring rogn og yngel er definert som verdien av rogn og yngel per 31.12. fratrukket verdien av rogn og yngel per 1.1.

For å kunne sammenligne beholdningsverdi av rogn og yngel har Fiskeridirektoratet gjort egne beregninger per 31.12. og 1.1.

Beholdning av yngel verdifastsettes til laveste verdi av full tilvirkningskost og virkelig verdi.

Virkelig verdi er vurdert til å være forventet salgspris per stk. Full tilvirkningskost er vurdert til å være rognkost, yngelkost, fôrkost, forsikringkost og lønnskost.

I årets undersøkelse er det tilvirkningskost som er brukt i verdifastsettelsen av yngel. I verdifastsettelsen av rogn har vi benyttet anskaffelseskost.

Tilvirkningskost (rogn, yngel, fôr, forsikring og lønnskostnader) for yngel er på bakgrunn av 2005-undersøkelsen vurdert til kr 2,81 i 2006.

Tabellen nedenfor viser hvilken standardpris per stk (rogn) og tilvirkningskost per stk (yngel) som er benyttet i verdifastsettelsen av rogn og yngel i 2006. Tall i kroner.

Tabell G.1.1.	01.01.	31.12.
Anskaffelsespris rogn	0,39	0,29
Tilvirkn.kost yngel	2,94	2,81

En bør være oppmerksom på at *lønnsomhetsvurderingen er svært sensitiv med hensyn til hvilke beregninger som gjøres for å verdifastsette beholdninger og beholdningsendringer av rogn og yngel.*

#### ✓ Historiske avskrivninger

En har i resultatregnskapet brukt lineære avskrivninger basert på historisk kostpris. Dette for å lette sammenligningen med tilsvarende beregninger for andre næringer. Se også annen definisjon på avskrivninger i G3. "Salg og andre beregnede lønnsomhetsmål".

Ved beregning av avskrivningene har vi lagt til grunn følgende levetider. I anskaffelsesåret blir driftsmiddelet avskrevet med halv sats.

<b>Tabell G.1.2.</b>	<b>Levetid</b>
Tomter	Ubegrenset
Grunnlagsinvesteringer	Ubegrenset
Bygninger	20,5 år
Kar, maskiner, etc	10,5 år
Anlegg i vann	8,5 år
Transportmidler	8,5 år

#### ✓ **Annen driftskostnad**

Omfatter vedlikehold, leiekostnader, kontorutgifter, reparasjoner etc.

#### ✓ **Sum driftskostnad**

Er definert som summen av rogn og yngelkostnad, førkostnad, forsikringskostnad, vaksinasjonskostnad, lønnskostnad, historiske avskrivninger, elektrisitetskostnad, annen driftskostnad fratrukket beholdningsendring rogn og yngel.

#### ✓ **Driftsresultat**

Er definert som sum driftsinntekter minus sum driftskostnader.

#### ✓ **Ordinært resultat før skattekostnad**

Er definert som driftsresultat pluss finansinntekter minus finanskostnader.

## **G2. BALANSEREGNSKAP**

#### ✓ **Varige driftsmidler**

Grunnlagsopplysningene om investering, slik som driftsmiddeltipe, anskaffelsespris og anskaffelsesår, innhentes direkte fra oppdretter.

Driftsmidlene blir deretter vurdert etter gjenanskaffelsesprinsippet som er basert på Statistisk sentralbyrås engrospris og byggekostnadsindeks. De viktigste driftsmidlene er bygninger, utstyr for produksjon og oppbevaring av rogn, yngel og settefisk, maskiner, datautstyr og transportmidler.

#### ✓ **Finansielle anleggsmidler**

Eksempel på finansielle anleggsmidler er andeler i salgslag og andre oppdrettsanlegg samt aksjer.

#### ✓ **Sum anleggsmidler**

Er definert som summen av varige driftsmidler og finansielle anleggsmidler.

#### ✓ **Beholdningsverdi av rogn og yngel**

Beholdning av yngel verdifastsettes til laveste verdi av full tilvirkningskost og virkelig verdi.

Virkelig verdi er vurdert til å være forventet salgspris per stk. Full tilvirkningskost er vurdert til å være rognkost, yngelkost, førkost, forsikringskost og lønnskost.

I årets undersøkelse er det tilvirkningskost som er brukt i verdifastsettelsen av yngel. I verdifastsettelsen av rogn har vi benyttet anskaffelseskost.

Tilvirkningskost per stk for yngel er på bakgrunn av 2005-undersøkelsen vurdert til kr 2,81 i 2006. Anskaffelsespris per stk rognkorn er vurdert til kr 0,29 i 2006.

#### ✓ **Sum omløpsmidler**

Er definert som summen av beholdningsverdi fôrager, beholdningsverdi rogn og yngel, beholdningsverdi vaksine, fordringer, investeringer og kontanter og bankinnskudd.

#### ✓ **Sum eiendeler**

Er definert som summen av anleggsmidler og omløpsmidler.

#### ✓ **Sum egenkapital**

Egenkapital er regnet som en restpost, der sum eiendeler fratrukket utsatt skatt, langsiktig gjeld og sum kortsiktig gjeld er lik egenkapitalen.

#### ✓ **Sum kortsiktig gjeld**

Er definert som summen av gjeld til kredittinstitusjoner, leverandørgjeld og annen kortsiktig gjeld.

#### ✓ **Sum gjeld og egenkapital**

Er definert som summen av egenkapital og gjeld.

## **G3. SALG OG ANDRE BEREGNEDE LØNNSOMHETSMÅL**

#### ✓ **Salg av smolt**

Antall (stk) smolt av laks og regnbueørret som er solgt til et matfiskselskap for utsetting i sjøvann.

#### ✓ **Salg av yngel**

Antall (stk) yngel av laks og regnbueørret som er solgt til annet settefiskselskap for utsetting i ferskvann.

#### ✓ **Salg av rogn**

Antall rognkorn som er solgt fra selskapet.

### ✓ Tillatelse

Gjennomsnittlig størrelse på tillatelse(e) for de selskap som er med i utvalget. Tillatelse blir målt som antall tillatt solgt smolt fra selskapet i løpet av ett år.

### ✓ Utnyttelsesgrad

Faktisk utnyttet tillatelse (antall uttatt smolt fra selskapet i 2006) i prosent av det antall det er gitt tillatelse for.

Bare utsetningsklar smolt blir regnet med i uttaket. En bør være oppmerksom på at mange anlegg også selger yngel som ennå ikke er utsetningsklar.

### ✓ Antall årsverk

Summen av det totalt antall årsverk som er utført i selskapet i undersøkelsesåret. En bruker det samme antall arbeidstimer per årsverk som Budsjettnemda for jordbruket, der et årsverk er satt til 1845 timer. Både lønnet og ulønnet arbeidsinnsats er tatt med.

### ✓ Salg av fisk per årsverk

Er definert som salg av smolt pluss salg av yngel dividert på antall utførte årsverk.

### ✓ Salgpris per stk solgt smolt

Er definert som salgsinntekt av smolt dividert på antall solgt smolt.

### ✓ Salgpris per stk solgt yngel

Er definert som salgsinntekt av yngel dividert på antall solgt yngel.

### ✓ Produksjonsverdi

Er definert som sum salgsinntekt pluss beholdningsendring rogn og yngel.

### ✓ Produksjonsverdi per årsverk

Produksjonsverdi dividert med antall utførte årsverk.

### ✓ Kalkulatorisk rente på egenkapitalen

Kalkulatorisk rente på egenkapitalen er beregnet på bakgrunn av egenkapitalen per 31.12.

Definisjon:

- Hvis egenkapitalen er mindre eller lik 0, er kalkulatorisk rente på egenkapital satt lik 0.
- Hvis egenkapitalen er større enn 0, blir kalkulatorisk rente på egenkapitalen beregnet etter følgende formel:

$$KR = R*((EK/SE)*DM) + N*((EK/SE)+(OM+FA))$$

Der:

DM	=	Varige driftsmidler
EK	=	Sum egenkapital
FA	=	Finansielle anleggsmidler
KR	=	Kalkulatorisk rente på egenkap.
N	=	Nominell rente
OM	=	Omløpsmidler
R	=	Realrente
SE	=	Sum eiendeler

Egenkapitalen (EK) er beregnet som sum eiendeler fratrukket sum gjeld. Årsaken til at en benytter seg av realrente ved renteberegning av de varige driftsmidlenes andel av egenkapitalen, er at en benytter seg av gjenanskaffelsesprinsippet ved avskrivninger, og at det dermed ville bli dobbelregning dersom vi samtidig benytter en nominell rentesats.

En forutsetter her at finansiering av de forskjellige aktivapostene har lik egenkapitalandel. Vi har følgende sammenheng mellom realrente og nominell rente:

$$\text{Realrente} = \frac{\text{Nominell rente} - \text{inflasjonsrate}}{1 + \text{inflasjonsrate}}$$

Ved beregning av effektiv rente har vi tatt utgangspunkt i realrente for norske statsobligasjoner med 10 års løpetid. Den gjennomsnittlige effektive renten ble beregnet til 4,07 prosent i 2006. Inflasjonen for 2006 er beregnet til 2,26 prosent. Dermed blir realrenten 1,77 prosent for 2006.

En har sett bort fra latent skatt på merverdi ved beregning av egenkapital.

### ✓ Kalkulatoriske avskrivning (Blandet prinsipp)

Utgangspunkt er lineære avskrivninger basert på gjenanskaffelseskost, men det må korrigeres for finansieringsvirkningen av gjeldsandelen. En har gått ut fra at gjeldsandelen av de varige driftsmidlene er den samme som for selskapet som helhet.

Formålet med avskrivningene er å holde en konstant egenkapitalandel på driftsmidlene under forutsetning av at driftsmidlene skal gjenanskaffes.

Vi har valgt følgende prinsipp at egenkapitalandelen av de varige driftsmidlene blir avskrevet lineært basert på gjenanskaffelseskost. Gjelds-

andelen blir avskrevet lineært basert på historisk kostpris (byggesum/kjøpesum justert med senere påkostninger).

Dersom egenkapitalen i anlegget er 0 eller mindre blir driftsmidlene avskrevet lineært basert på historisk kostpris. Det er egenkapitalandelen per 31.12. som er grunnlaget for beregningen.

For å beregne gjenanskaffelsesverdi på driftsmidlene har en tatt utgangspunkt i den historiske kostpris for hvert enkelt driftsmiddel, og er ved hjelp av engrosprisindeksens delindekser kommet frem til et uttrykk for driftsmiddelets gjenanskaffelsesverdi.

#### ✓ **Lønnsevne**

Gir uttrykk for hvor mye virksomheten kan betale til innsatsfaktoren arbeidskraft etter at andre faste og variable kostnader er dekket i samsvar med det som blir sett på som rimelig i driftsøkonomisk forstand. Lønnsevne er definert som:

(sum driftsinntekt + beholdningsendring rogn og yngel + finansinntekter) - (rogn og yngelkostnad + førkostnad + forsikringskostnad + vaksinasjonskostnad + elektrisitetskostnad + annen driftskostnad + finanskostnad + kalk. avskrivninger (b)) + kalk. rente på egenkapitalen).

### **G4. BEREGNEDE NØKKELTALL**

#### ✓ **Totalrentabilitet**

Gir uttrykk for avkastningen på totalkapitalen i virksomheten.

Definisjon:

$$\frac{(\text{Driftsresultat} + \text{Finansinntekt}) * 100}{\text{Sum eiendeler (31.12.)}}$$

#### ✓ **Driftsmargin**

Definisjon:

$$\frac{\text{Driftsresultat} * 100}{\text{Sum driftsinntekt}}$$

#### ✓ **Overskuddsgrad**

Definisjon:

$$\frac{(\text{Driftsresultat} + \text{Finansinntekt}) * 100}{\text{Produksjonsverdi}}$$

#### ✓ **Likviditetsgrad 1**

Definisjon:

$$\frac{\text{Sum omløpsmidler} * 100}{\text{Sum kortsiktig gjeld}}$$

#### ✓ **Likviditetsgrad 2**

Definisjon:

$$\frac{\text{Sum omløpsmidler} - \text{Beh.verdi rogn og yngel}}{\text{Sum kortsiktig gjeld} * 100}$$

#### ✓ **Rentedekningsgrad**

Definisjon:

$$\frac{(\text{Driftsresultat} + \text{Finansinntekter}) * 100}{\text{Finanskostnader}}$$

#### ✓ **Egenkapitalandel**

Definisjon:

$$\frac{\text{Sum egenkapital} * 100}{\text{Sum eiendeler}}$$

#### ✓ **Andel av kortsiktig gjeld**

Definisjon:

$$\frac{\text{Sum kortsiktig gjeld} * 100}{\text{Sum eiendeler}}$$

#### ✓ **Andel av langsiktig gjeld**

Definisjon:

$$\frac{\text{Utsatt skatt} + \text{Langsiktig gjeld} * 100}{\text{Sum eiendeler}}$$

### **G5. BEREGNEDE KOSTNADER PER STK SOLGT FISK**

Hver kostnadsart er dividert med antall solgt yngel og smolt, slik at vi får kostnad per stk solgt fisk.

Beregningen er basert på alle selskap i utvalget, også anlegg som kun har solgt smolt.

## H. SUMMARY IN ENGLISH

The main results from the profitability survey of Norwegian hatcheries producing fry and smolt of Atlantic salmon and Rainbow trout in 2006 are as follows:

- Higher profitability
- Lower productivity per man/year
- Lower production costs per sold fry and smolt

The figures given in this report are *arithmetic averages* based on all hatcheries in the sample. 2005 results are included for comparison.

The survey is based on data collected from a sample of 71 hatcheries with production of fry and smolt of Atlantic salmon and Rainbow trout. These 71 hatcheries employed 120 licences for production of smolt, which is almost 52,9 per cent of the total number of licences that were in production in 2006.

### H1. PROFITABILITY

The total profit on ordinary activities before taxation in the hatcheries is calculated to approximately 359 million NOK in 2006. For 2005 the total profit before taxation is calculated to 191 million NOK.

The figures regarding the *average* profitability for the companies in the sample are given in the table below. Definitions are presented in H6.

		2005	2006
Operating revenues	NOK	11 340 073	15 757 008
Operating expenses	NOK	9 787 485	12 887 538
Operating profit	NOK	1 552 588	2 869 470
Profit before taxation	NOK	1 268 185	2 673 535
Sale of smolt	No.	1 351 659	1 788 933
Sale of fry	No.	477 368	451 514
Number of man-year		4.4	5.9

The positive development in profitability can be traced back to an increase in the sale revenues from 2005 to 2006. This development was caused by an increase in the number of sold fish and higher sales price of fry and smolt in the period.

The average sales price per sold smolt increased by 7.7 per cent from NOK 7.57 in 2005 to NOK 8.15 in 2006. Also the average sales price per sold fry increased in the same period. Average sale price per sold fry increased with 14.3 per cent from 2005 to 2006.

The development in Operating Margin and Return on Total Assets confirm a more favourable economic situation for Norwegian hatcheries in 2006 compared to 2005.

Average Operating Margin and Return on Total Assets are given in table H.1.2.

		2005	2006
Return on Total Assets	%	9.9	15.6
Operating Margin	%	13.7	18.2

### H2. PRODUCTIVITY

The survey indicates that the average sale of smolt increased from 2005 to 2006.

On average the sale of smolt was estimated to 1 788 933 individuals in 2006, which is a 22.5 per cent increase compared to 2005. However the sale of fry decreased in the same period with 5.4 per cent. The sale of fry was 451 514 individuals in 2006.

Productivity, calculated as sales of fry and smolt per man-year, decreased by 7.3 per cent from 2005 to 2006. This development was due to an increase in the number of man-year in the same period. Average production per man-year was 382 982 fries and smolts in 2006.

Historically, Norwegian hatcheries have increased their productivity considerable, see table H.2.1.

Average sales of fry and smolt per man-year are given in table H.2.1. Figures in number.

**Table H.2.1.**

Year	Sales of fry and smolt per man-year
1985	59 532
1990	141 939
1995	182 786
2000	289 520
2001	327 235
2002	294 196
2003	331 719
2004	387 539
2005	417 586
2006	382 982

### H3. PRODUCTION COSTS PER SOLD FRY AND SMOLT

Production costs per sold fry and smolt increased from NOK 5.53 in 2005 to NOK 5.95 in 2006. The main reason for this development was an increase in feeding costs and wages.

Costs of production of fries are, due to shorter production time, lower than costs of production of smolt.

Average production costs per sold fry/smolt for 2005 and 2006 are given in table H.3.1

		2005	2006
Roe- and fry costs	NOK	0.92	0.92
Feeding costs	NOK	0.68	0.79
Insurance costs	NOK	0.13	0.12
Vaccination costs	NOK	0.67	0.73
Wages and salaries	NOK	1.08	1.22
Estimated depreciation	NOK	0.45	0.42
Electricity costs	NOK	0.25	0.33
Other operating expenses	NOK	1.20	1.32
Net Financial expenses	NOK	0.16	0.09
<b>PROD. COSTS PER SOLD</b>	<b>NOK</b>	<b>5.53</b>	<b>5.95</b>

### H4. REGIONAL PRODUCTION COSTS PER SOLD FRY AND SMOLT

Average production costs per sold fry and smolt for different geographical regions (counties) in 2005 and 2006 are presented in Table H.4.1.

		2005	2006
Finnmark and Troms	NOK	6.90	5.48
Nordland	NOK	5.56	7.24
Trøndelag	NOK	5.22	5.67
Møre og Romsdal	NOK	5.56	5.33
Sogn og Fjordane	NOK	4.21	5.04
Hordaland	NOK	6.09	6.33

Results for the regions Rogaland, Agder and Telemark are not presented in 2005 and 2006 due to low representativity.

Hatcheries in Nordland had the highest average production costs per sold fry and smolt in 2006, at NOK 7.24 per fry and smolt. On the other end of the scale we find hatcheries in Sogn og Fjordane, where average production costs were NOK 5.04.

The reader differences in the estimated production costs per sold fry and smolt may have been caused by different share of fry production in the samples. The survey also indicates substantial differences in profitability and productivity between the hatcheries, see table F.10.1 – F.10.4.

## H5. AVERAGE RESULTS FOR NORWEGIAN HATCHERIES

### H.5.1. SAMPLE

		2004	2005	2006
Number of companies in the sample	No.	67	69	71
Number of licenses	No.	89	99	120

### H 5.2. PROFIT AND LOSS ACCOUNT

		2004	2005	2006
Revenues of smolt	NOK	9 409 478	10 235 811	14 584 905
Revenues of fry	NOK	773 759	833 836	904 991
Revenues of roe	NOK	0	0	17 465
Compensations	NOK	119 676	121 485	23 788
Other operating revenues	NOK	237 733	148 941	225 859
<b>OPERATING REVENUES</b>	<b>NOK</b>	<b>10 540 646</b>	<b>11 340 073</b>	<b>15 757 008</b>
Roe and fry costs	NOK	1 523 973	1 675 553	2 067 483
Feeding costs	NOK	1 235 294	1 242 789	1 772 883
Insurance costs	NOK	266 871	233 129	278 745
Vaccination costs	NOK	1 178 259	1 228 236	1 624 448
Changes in livestock	NOK	-148 571	39 764	245 903
Wages and salaries	NOK	1 830 874	1 970 315	2 740 056
Estimated depreciation	NOK	867 815	816 004	947 491
Electricity costs	NOK	411 597	462 867	746 708
Other operating expenses	NOK	1 916 874	2 198 356	2 955 627
<b>OPERATING EXPENSES</b>	<b>NOK</b>	<b>9 380 128</b>	<b>9 787 485</b>	<b>12 887 538</b>
<b>OPERATING PROFIT</b>	<b>NOK</b>	<b>1 160 518</b>	<b>1 552 588</b>	<b>2 869 470</b>
Financial revenues	NOK	67 946	106 913	324 248
Financial expenses	NOK	422 719	391 316	520 183
<b>PROFIT BEFORE TAXATION</b>	<b>NOK</b>	<b>805 745</b>	<b>1 268 185</b>	<b>2 673 535</b>

### H.5.3. BALANCE SHEET

		2004	2005	2006
Tangible fixed assets	NOK	8 693 640	8 430 627	9 807 487
Fixed asset investments	NOK	1 468 614	1 523 110	1 141 868
<b>FIXED ASSETS</b>	<b>NOK</b>	<b>10 162 254</b>	<b>9 953 737</b>	<b>10 949 355</b>
Stock of raw materials (feed)	NOK	58 984	64 535	75 072
Stock of live fish	NOK	3 728 731	3 640 082	4 478 693
Stock of vaccination	NOK	38 052	75 035	49 697
Debtors and current assets investment	NOK	1 881 378	1 615 611	2 642 293
Cash at bank and in hand	NOK	813 231	1 441 402	2 239 493
<b>CURRENT ASSETS</b>	<b>NOK</b>	<b>6 520 376</b>	<b>6 836 665</b>	<b>9 485 248</b>
<b>TOTAL ASSETS</b>	<b>NOK</b>	<b>16 682 630</b>	<b>16 790 402</b>	<b>20 434 603</b>
<b>EQUITY</b>	<b>NOK</b>	<b>6 090 983</b>	<b>5 602 925</b>	<b>7 171 141</b>
Provisions for liabilities and charges	NOK	930 657	906 541	1 169 247
Other long-term liabilities	NOK	3 278 400	4 290 258	4 194 167
Amount owed to credit institutions	NOK	2 776 570	2 914 644	3 056 462
Trade creditors	NOK	1 123 275	926 256	1 377 137
Other short-term liabilities	NOK	2 482 745	2 149 778	3 466 449
Total short-term liabilities	NOK	6 382 590	5 990 678	7 900 048
<b>TOTAL LIABILITIES</b>	<b>NOK</b>	<b>10 591 647</b>	<b>11 187 477</b>	<b>13 263 462</b>
<b>TOTAL EQUITY AND LIABILITIES</b>	<b>NOK</b>	<b>16 682 630</b>	<b>16 790 402</b>	<b>20 434 603</b>



#### H.5.4. SALE A/O

		2004	2005	2006
Sale of smolt	No.	1 212 075	1 351 659	1 788 933
Sale of fry	No.	442 716	477 368	451 514
Sale of roe	No.	0	0	35 211
Licensed volume	No.	1 477 313	1 542 464	1 897 746
Licensed utilisation	%	82.0	87.6	94.3
Number of man-year		4.3	4.4	5.9
Sale of fry and smolt per man-year	No.	387 539	417 586	382 982
Sales price per sold smolt	NOK	7.76	7.57	8.15
Sales price per sold fry	NOK	1.75	1.75	2.00
Production value	NOK	10 034 666	11 109 411	15 753 264
Production value per man-year	NOK	2 350 039	2 536 395	2 692 866
Estimated interest on equity	NOK	260 343	187 089	272 150
Estimated depreciation (mix. principle)	NOK	919 585	863 752	1 023 790
Wage paying ability	NOK	2 324 506	3 003 663	5 065 142
Wage paying ability per man-year	NOK	544 381	685 768	865 836

#### H.5.5. FINANCIAL RATIOS

		2004	2005	2006
Return on Total Assets	%	7.4	9.9	15.6
Operating Margin	%	11.0	13.7	18.2
Profit Margin	%	12,2	14.9	20.3
Current Ratio	%	102.2	114.1	120.1
Quick Ratio	%	43.7	53.4	63.4
Interest Cover	%	290.6	424.1	614.0
Equity Ratio	%	36.5	33.4	35.1
Short-term liabilities Ratio	%	38.3	35.7	38.7
Long-term liabilities Ratio	%	25.2	31.0	26.2

#### H.5.6. PRODUCTION COSTS PER SOLD FRY AND SMOLT

		2004	2005	2006
Roe and fry costs	NOK	0.92	0.92	0.92
Feeding costs	NOK	0.75	0.68	0.79
Insurance costs	NOK	0.16	0.13	0.12
Vaccination costs	NOK	0.71	0.67	0.73
Wages and salaries	NOK	1.11	1.08	1.22
Estimated depreciation	NOK	0.52	0.45	0.42
Electricity costs	NOK	0.25	0.25	0.33
Other operating expenses	NOK	1.16	1.20	1.32
Net financial expenses	NOK	0.21	0.16	0.09
<b>PROD. COSTS PER SOLD FRY AND SMOLT</b>	<b>NOK</b>	<b>5.79</b>	<b>5.53</b>	<b>5.95</b>

## H6. DEFINITIONS

Operating revenues	- Sales revenues of smolt, fry and roe + compensations + other operating revenues
Operating expenses	- Roe and fry costs + feeding costs + insurance costs + vaccinations costs – changes in live stock + wages and salaries + estimated depreciation + electricity costs + other operating expenses
Operating profit	- Operating revenues – operating expenses
Profit before taxation	- Operating profit + financial revenues – financial expenses
Sale of smolt	- Number of individual sold
Sale of fry	- Number of individual sold
Number of man-year	- Number of working hour / 1845
Return on Total Assets	- (Profit before taxation plus financial expenses / total assets) * 100
Operating Margin	- (Operating profit / operating revenues) * 100
Profit Margin	- ((Operating profit + financial revenues)/Production value)*100
Current Ratio	- (Current assets / current liabilities) * 100
Quick Ratio	- (Current assets less live stocks / current liabilities) * 100
Interest Cover	- (Profit before taxation plus financial expenses / financial expenses) * 100
Equity Ratio	- (Shareholders' funds / total assets) * 100
Short-term liabilities Ratio	- (Short-term liabilities / total assets) * 100
Long-term liabilities Ratio	- (Long-term liabilities / total assets) * 100
Roe- and fry costs per fish	- Total roe- and fry costs / (sale of fry + sale of smolt)
Feeding costs per fish	- Total feeding costs / (sale of fry + sale of smolt)
Insurance costs per fish	- Total insurance costs / (sale of fry + sale of smolt)
Vaccination costs per fish	- Total vaccination costs / (sale of fry + sale of smolt)
Wages and salaries per fish	- Total wages and salaries / (sale of fry + sale of smolt)
Estimated depreciation per fish	- Total estimated depreciation / (sale of fry + sale of smolt)
Electricity costs per fish	- Total electricity costs / (sale of fry + sale of smolt)
Other operating expenses per fish	- Total other operating expenses / (sale of fry + sale of smolt)
Net Financial expenses per fish	- (Total financial expenses – total financial revenues) / (sale of fry + sale of smolt)
Prod. Costs per sold fish	- Roe- and fry costs + feeding costs + insurance costs + vaccination costs + wages and salaries + estimated depreciation + electricity costs + other operating expenses + Net financial expenses



## **I. VEDLEGG - SKJEMA**

**LØNNSOMHETSSKJEMA FISKEOPPDRETT 2006**  
**KLEKKERI-/SETTEFISKTILLATELSER FOR**  
**ATLANTISK LAKS OG REGNBUEØRRET**

Organisasjonsnummer:  
Tillatelsesstørrelse:  
Antall tillatelser:

**ÅRSREGNSKAP (INKL. REGNSKAPSNOTER) FOR 2006 SKAL VEDLEGGES LØNNSOMHETSSKJEMAET VED RETUR TIL FISKERIDIREKTORATET.**

**SPESIFISERT RESULTATREGNSKAP ELLER EN SPESIFISERING AV POSTENE VAREKOSTNAD OG ANNEN DRIFTSKOSTNAD KAN VEDLEGGES ISTEDEFOR Å FYLLE UT DEL 2 I SKJEMAET.**

**DEL 1.**  
**SKAL BESVARES AV ALLE**

**SPØRSMÅL A (SE RETTLEDNING):**

Omfatter vedlagte skjema og årsregnskap for 2006 flere tillatelser enn nevnt ovenfor ?

Ja

Nei

Dersom ja, hvilke tillatelsesnumre ?:

**NB! Det kan kun føres felles skjema for klekkeri-/settefisktillatelser med felles årsregnskap**

**SPØRSMÅL B (SE RETTLEDNING):**

Hadde selskapet andre inntekter enn fra salg av yngel og smolt i 2006?

Ja

Nei

Dersom ja, - Angi hva slags inntekt ?:

- Hvor høy var denne inntekten?:

Kr

**SPØRSMÅL C (SE RETTLEDNING):**

Har selskapet mottatt forsikringsutbetaling i 2006 som følge av tap av fisk?

Ja

Nei

Dersom ja - hvor høy var denne utbetalingen?

Kr

**SPØRSMÅL D (SE RETTLEDNING):**

Har selskapet benyttet seg av kunstig varmetilsetting i produksjonen?

Ja

Nei

**SPØRSMÅL E (SE RETTLEDNING):**

Har selskapet eget klekkeri?

Ja

Nei

**DEL 2.**

**DET ER KUN NØDVENDIG Å FYLLE UT POSTER SOM IKKE ER SPESIFISERT I VEDLAGTE ÅRSREGNSKAP ELLER VEDLAGTE SPESIFISERINGER.**

**SPØRSMÅL F (SE RETTLEDNING): Spesifisering av beholdningsverdi i balanseregnskapet**

1.) Fôr på lager 31.12.2006 (ant.kg x innkjøpspris 2006)

Kr

\_\_\_\_\_

2.) Vaksine på lager 31.12.2006 (ant.kg x innkjøpspris 2006)

Kr

\_\_\_\_\_

**SPØRSMÅL G (SE RETTLEDNING): Spesifisering av vareforbruk i resultatregnskapet**

- 1.) Innkjøp av rogn og yngel Kr \_\_\_\_\_
- 2.) Innkjøp av fôr Kr \_\_\_\_\_
- 3.) Forsikringskostnad (fisk) Kr \_\_\_\_\_
- 4.) Elektrisitetkostnad Kr \_\_\_\_\_
- 5.) Vaksinasjons-/medisinskostnad Kr \_\_\_\_\_

**SPØRSMÅL H (SE RETTLEDNING): Spesifisering av kjøp og salg av varige driftsmidler i 2006**

Pkt. 1. Driftsmiddel	Pkt. 2. Innkjøpsår	Pkt. 3. Opprinnelig kjøpesum	Pkt. 4. Materiale eks. jern, plast etc.)
	20	Kr	
	20	Kr	
	20	Kr	
	20	Kr	
	20	Kr	
	20	Kr	
	20	Kr	
	20	Kr	
	20	Kr	
	20	Kr	
	20	Kr	

**NB! Dersom det er for liten plass kan man legge ved et eget ark.**

Dersom Fiskeridirektoratet har spørsmål til utfyllingen kan man henvende seg til:

Navn:	Telefonnr: _____
	Telefaksnr: _____
	E-post:: _____
For Firma - selskapsnavn, dato og underskrift	

# Statistikk for akvakultur 2006

## Klekkeri og/eller settefisktillatelser

### Atlantisk laks, regnbueørret og ørret

Organisasjonsnummer:

Antall tillatelser:

Gjelder tillatelsen(e):

	Ja	Nei
Har selskapet vært i drift i 2006?		
Har selskapet egen stamfisk per 31.12.2006?		
Har selskapet tillatelser for produksjon av yngel til utsetting i vassdrag?		

**SVARFRIST 1. MARS 2007**

**Tabell 1. BEHOLDNING AV YNGEL per 1.1. 2006**

	Vaksinert?	Ant. i 1 000 stk
Atlantisk laks	<input type="checkbox"/> Ja <input type="checkbox"/> Nei	
Regnbueørret	<input type="checkbox"/> Ja <input type="checkbox"/> Nei	
Brun-/Sjørret	<input type="checkbox"/> Ja <input type="checkbox"/> Nei	

**Tabell 2. PRODUKSJON FRA ROGNKORN TIL YNGEL i 2006**

	Beholdning per 1.1. rognkorn	Kjøp av rognkorn		Beholdning per 31.12. rognkorn	Klekket yngel
	Ant. i 1000 stk	Ant. i 1000 stk	Beløp i 1 000 kr	Ant. i 1000 stk	Ant. i 1000 stk
Atlantisk laks					
Regnbueørret					
Brun-/Sjørret					

**Tabell 3. SALG og INTERNE LEVERANSER av rognkorn til klekkeri i 2006**

	Salg av rogn til annet klekkeri	
	Beløp i 1 000 kr (ekskl. mva)	Rognkorn Ant. i 1 000 stk
Atlantisk laks		
Regnbueørret		
Brun-/Sjørret		

**Tabell 4. KJØP og INTERNE MOTTAK av yngel og settefisk i 2006**

	Beløp i 1 000 kr (ekskl. mva)	Ant. i 1000 stk
Atlantisk laks klekket i 2006		
Atlantisk laks klekket før 2006		
Regnbueørret		
Brun-/Sjørret		

**Tabell 5a. SALG og INTERNE LEVERANSER FOR UTSETT I SJØ av smolt og settefisk i 2006**

	Vaksinert ?	Salg/interne leveranser for utsett i sjø	
		Beløp i 1 000 kr (ekskl. mva)	Ant. i 1000 stk
Atlantisk laks	<input type="checkbox"/> Ja <input type="checkbox"/> Nei		
Regnbueørret	<input type="checkbox"/> Ja <input type="checkbox"/> Nei		
Brun-/Sjørret	<input type="checkbox"/> Ja <input type="checkbox"/> Nei		

Tabell 5b. SALG og INTERNE LEVERANSER FOR UTSETT I FERSKVANN av yngel i 2006

	Vaksinert ?	Salg av yngel til annen settefiskkonsesjon	
		Beløp i 1 000 kr (ekskl mva)	Ant. i 1000 stk
Atlantisk laks	<input type="checkbox"/> Ja <input type="checkbox"/> Nei		
Regnbueørret	<input type="checkbox"/> Ja <input type="checkbox"/> Nei		
Brun-/Sjørret	<input type="checkbox"/> Ja <input type="checkbox"/> Nei		

Tabell 6. TAP/SVINN i 2006

Årsak : (Se rettledning)	Dødfisk i 1000 stk	Destruksjon i 1000 stk	Rømming i 1000 stk	Annet i 1000 stk	Tellefeil i 1000 stk	Totalt i 1000 stk
Atlantisk laks						
Regnbueørret						
Brun-/Sjørret						

Tabell 7. BEHOLDNING AV YNGEL per 31.12.2006

	Vaksinert?	Ant. i 1 000 stk
Atlantisk laks klekket i 2006	<input type="checkbox"/> Ja <input type="checkbox"/> Nei	
Atlantisk laks klekket <u>før</u> 2006	<input type="checkbox"/> Ja <input type="checkbox"/> Nei	
Regnbueørret	<input type="checkbox"/> Ja <input type="checkbox"/> Nei	
Brun-/sjørret	<input type="checkbox"/> Ja <input type="checkbox"/> Nei	

Tabell 8. ARBEIDSINNSATS i 2006

		Antall personer		Antall timer	
		Menn	Kvinner	Menn	Kvinner
Betalt arbeidstid	Fast ansatte				
	Sesongarbeidere				
Ubetalt arbeidstid	Timer				

Tabell 9. KJØP OG SALG av varige driftsmidler i 2006

	Kjøp (kr)	Salg (kr)
Driftsbygninger		
Produksjonsutstyr/Maskiner		
Transportmidler		

Merknader og kommentarer (legg ved eget ark)

For firma. Dato og underskrift:	Adresse:	Telefon: Mobiltelefon: Telefaks: E-post:
---------------------------------	----------	---