

FISKERIDIREKTORATET

Lønnsomhetsundersøkelse for matfiskproduksjon Laks og Regnbueørret

Omfatter selskaper med produksjon
av laks og regnbueørret i sjøvann.

2009

FORORD

Akvakulturnæringen har en viktig rolle som verdiskapende næring i Norge og i kyst-Norge spesielt. Siden 1982 har Fiskeridirektoratet samlet inn regnskapsopplysninger fra selskap med produksjon av laks og regnbueørret, og besitter dermed en av verdens lengste tidsserier hva angår lønnsomhetsvurderinger i akvakulturnæringen.

Opplysningene som samles inn danner grunnlag for beregning av viktige lønnsomhetsmål som driftsmargin, produksjonskostnader per kilo m.m. Undersøkelsen vil være til nytte for ulike forvaltningsinstitusjoner, forskning og næring. Resultatene i denne undersøkelsen, gjerne sammen med statistikkopplysninger, gir viktig indikatorer over næringens utvikling.

I denne rapporten legger Fiskeridirektoratet frem resultater fra sin lønnsomhetsundersøkelse for matfiskproduksjon for regnskapsåret 2009. Undersøkelsen omfatter selskaper med produksjon av laks og regnbueørret i sjøvann.

I 2009-undersøkelsen har en endret perspektiv fra et samfunnsøkonomisk til et bedriftsøkonomisk perspektiv. Endringene er gjort for at undersøkelsen skal være mer sammenlignbar med undersøkelser fra andre næringer og for å vise gjeldende praksis ved utarbeidelse av regnskap.

Rapporten er i sin helhet lagt ut på Fiskeridirektoratets hjemmeside (<http://www.fiskeridir.no>). Tidsserietabeller er publisert på samme hjemmeside. Som følge av omleggingen vil vi ha to ulike tidsserier; en avsluttet tidsserie 1986-2008 og en gjeldende tidsserie 2008-.

Rådgiver Merete Fauske ved Statistikkavdelingen har hatt hovedansvaret for gjennomføring av undersøkelsen og utarbeidelse av meldingen.

Bergen, november 2010

Liv Holmefjord

Per Sandberg

INNHOOLD

A. SAMMENDRAG	
A1. Definisjoner	9
A2. Endringer	9
A3. Utvalget	9
A4. Samlet resultat for matfisknæringen	9
A5. Det økonomiske resultatet	10
A6. Produktivitet	10
A7. Produksjonskostnad per kilo	11
A8. Resultat fordelt etter størrelse på selskapet	11
A9. Spredning	12
B. OM UNDERSØKELSEN	
B1. Endringer	13
B2. Rapportinnhold	13
B3. Usikkerhet	14
B4. Representativitet	14
C. RESULTATANALYSE - HELE LANDET	
C1. Produksjon og produktivitet	17
C2. Inntekt	17
C3. Kostnadsutvikling	18
C4. Førfaktor	21
C5. Lønnsomhet	22
C7. Likviditet og soliditet	23
D. RESULTATANALYSE - ETTER STØRRELSE	
D1. Bakgrunn	25
D2. Gruppene	25
D3. Utvalg	25
D4. Resultater	25
E. RESULTATANALYSE – REGIONER	
E1. Utvalg	29
E2. Økonomisk resultat	29
E3. Produksjonskostnad per kilo	30
E4. Førfaktor (økonomisk)	31
F. TABELLVERK	
F1. Gjennomsnittresultater per selskap for hele landet	33
F2. Gjennomsnittresultater per selskap for gruppe 1 – ”små” selskap	35
F3. Gjennomsnittresultater per selskap for gruppe 2 – ”mellomstore” selskap	37
F4. Gjennomsnittresultater per selskap for gruppe 3 – ”store” selskap	39
F5. Spredningstabeller	41
G. DEFINISJONER BRUKT I TABELLENE:	
G1. Resultatregnskap	45
G2. Balanseregnskap	46
G3. Salg, beregnet produksjon og andre lønnsomhetstall	46
G4. Beregnede nøkkeltall	47
G5. Beregnede kostnader per kilo produsert fisk	47

H. SUMMARY IN ENGLISH:

H1. Results	49
H2. Productivity	49
H3. Production costs per kilo	50
H4. Average results for Norwegian fish farms (tables)	51
H5. Definitions	53
I. VEDLEGG	
Tabell: Gjennomsnittresultater per tillatelse for hele landet	55
Skjema: Lønnsomhetskjema 2009	57
Skjema: Statistikkkjema 2009	59

TABELLINNHOLD

F1. HELE LANDET:

Utvalg	33
Resultatregnskap	33
Balanseregnskap	33
Salg, beregnet produksjon og andre lønnsomhetsmål	34
Beregnete nøkkeltall	34
Beregnete kostnader per kilo produsert fisk	34

F2. GRUPPE 1 – SMÅ SELSKAP

Utvalg	35
Resultatregnskap	35
Balanseregnskap	35
Salg, beregnet produksjon og andre lønnsomhetsmål	36
Beregnete nøkkeltall	36
Beregnete kostnader per kilo produsert fisk	36

F3. GRUPPE 2 – MELLOMSTORE SELSKAP

Utvalg	37
Resultatregnskap	37
Balanseregnskap	37
Salg, beregnet produksjon og andre lønnsomhetsmål	38
Beregnete nøkkeltall	38
Beregnete kostnader per kilo produsert fisk	38

F4. GRUPPE 3 – STORE SELSKAP

Utvalg	39
Resultatregnskap	39
Balanseregnskap	39
Salg, beregnet produksjon og andre lønnsomhetsmål	40
Beregnete nøkkeltall	40
Beregnete kostnader per kilo produsert fisk	40

F5. SPREDNINGSTABELLER:

Produksjonskostnad per kilo for hvert enkelt selskap	41
Økonomisk førfaktor for hvert enkelt selskap	42
Driftsmargin for hvert enkelt selskap	43
Gjennomsnitt, minimum, maksimum og standardavvik for resultat før skattekostnad, solgt mengde(laks og regnbueørret), produksjonskostnad per kilo, førfaktor og driftsmargin	44

FIGUROVERSIKT

FIGUR 1:	
Gjennomsnittlig driftsmargin og produksjonskostnad per kilo 1999-2009	11
FIGUR 2:	
Gjennomsnittlig salgspris per kilo (laks og regnbueørret) 1999-2009	18
FIGUR 3:	
Totalt solgt mengde (laks og regnbueørret) og gjennomsnittlig produksjonskostnad per kilo 1999-2009	18
FIGUR 4:	
Gjennomsnittlig fortjeneste per kilo produsert fisk 1999-2009	23
FIGUR 5:	
Gjennomsnittlig driftsmargin for de ulike regioner i 2009	30
FIGUR 6:	
Gjennomsnittlig produksjonskostnad per kilo for de ulike regionene i 2009	31
FIGUR 7:	
Total sale of Atlantic salmon and Rainbow trout and average production costs per kilo 1999-2009	50

A. SAMMENDRAG

A1. DEFINISJONER

I lønnsomhetsundersøkelsen fokuseres det på størrelsesnøytrale resultatbegrep.

Eksempel på størrelsesnøytrale resultatbegrep er driftsmargin, fortjeneste per kilo, salgspris per kilo og produksjonskostnad per kilo.

Resultatbegrepene defineres på følgende måte:

Salgspris per kilo (laks og regnbueørret)

Gir uttrykk for inntekt per kilo solgt laks og regnbueørret. Kun salg av egenprodusert laks og regnbueørret er med.

Driftsmargin

Beregnes ved å sette driftsresultat i forhold til driftsinntekt. Driftsmargin gir uttrykk for hvor mye som tjenes for hver 100 kr solgt.

Produksjonskostnad per kilo produsert fisk

Gir uttrykk for hva det koster å produsere ett kilo laks eller regnbueørret. Produksjon er målt i rundvekt. Slaktekostnader er ikke inkludert.

Fortjeneste per kilo (rundvekt)

Gir uttrykk for fortjeneste per kilo produsert fisk. Fortjenesten fremkommer ved å ta salgspris per kilo og trekke fra de totale kostnader per kilo (inkl. slaktekostnader).

A2. ENDRINGER

Fiskeridirektoratet har fra og med årets undersøkelse gått over fra å foreta egne beregninger av beholdningsverdi på levende fisk, verdi på utstyr og avskrivninger til å benytte de verdier som oppgis i regnskapene. I tillegg vil verdi på tillatelser/konsesjoner og goodwill være inkludert.

Dette betyr at vi skifter fokus fra samfunnsøkonomisk til bedriftsøkonomisk perspektiv i lønnsomhetsundersøkelsen. Endringen er også gjort for tall for 2008 som fremgår av denne publikasjonen.

I lønnsomhetsundersøkelsen fokuseres det på størrelsesnøytral resultatbegrep som driftsmargin, fortjeneste per kilo, salgspris per kilo og produksjonskostnad per kilo.

En sammenligning av lønnsomhetsresultatet for hele landet i 2008 etter samfunnsøkonomisk og bedriftsøkonomisk prinsipp viser at gjennomsnittlig driftsmargin øker fra 9,2 prosent til 10,2 prosent når et bedriftsøkonomisk prinsipp legges til grunn. Omleggingen medfører at gjennomsnittlig produksjonskostnad per kilo endres fra kr 18,17 til kr 18,31.

Siden endringene er relative små for de størrelsesnøytrale postene er det mulig å sammenligne presenterte tall med tidligere presenterte tall. Se for øvrig kapittel B for mer detaljer.

A3. UTVALGET

Flere selskap innehar i dag tillatelser på tvers av region-/fylkesgrensene. Siden selskapene kun utarbeider ett felles årsregnskap har dette ført til at det ikke lenger er mulig å presentere rene resultat per region.

I rapporten har vi derfor fokusert mest på resultater for hele landet, men noen resultater for regioner blir presentert. Se for øvrig kapittel B for mer detaljer.

Representativiteten i undersøkelsen er god. Undersøkelsen er basert på opplysninger fra alle typer selskap med matfiskproduksjon av laks og regnbueørret (integreerte og enkeltstående selskap, små, mellomstore og store selskap).

Utvalget i årets undersøkelse representerer 68 prosent av tillatelsene i drift i 2009.

Ser vi nærmere på utvalget finner vi at selskapene som inngår i undersøkelsen står for 71,9 prosent av den totale mengde slaktet laks og 74,2 prosent av den totale mengde slaktet regnbueørret. Mer detaljer om representativiteten finnes i kapittel B.

A4. SAMLET RESULTAT FOR MATFISKNÆRINGEN

Beregninger viser at matfisknæringen hadde et samlet resultat før skatt på 5 milliarder kroner i 2009. Tilsvarende beregning for 2008 viser et samlet resultat før skatt på 1,2 milliarder kroner.

Økningen i det økonomiske resultatet kan først og fremst relateres til en økning i salgsprisene fra 2008 til 2009.

En del beregnede størrelser for samlet resultat er vist i tabell A.4.1. Tilsvarende tall for 2008 er tatt med for å vise utviklingen det siste året. Tall i millioner kroner.

		2008	2009
Sum driftsinntekter	kr	20 395	26 102
Sum driftskostnader	kr	18 325	20 658
Driftsresultat	kr	2 070	5 444
Res. før skattekost.	kr	1 184	5 038
Driftsmargin	%	10,2	20,9

A5. DET ØKONOMISKE RESULTAT

Lønnsomhetsundersøkelsen er basert på gjennomsnittsresultater for utvalget i undersøkelsen.

Lønnsomhetsundersøkelsen for selskap med matfiskproduksjon av laks og regnbueørret viser en forbedring av det økonomiske resultatet fra 2008 til 2009, og historisk sett må 2009 betegnes som et godt økonomisk år for selskapene.

Hovedkonklusjonene en kan trekke i lønnsomhetsundersøkelsen for 2009 er:

- økt driftsmargin
- økt fortjeneste per kilo
- redusert produksjonskostnad per kilo
- økt produktivitet

I tabell A.5.1. vises en del økonomiske størrelser i gjennomsnitt per selskap i 2009.

		2009
Salgspris per kilo (laks og ørret)	kr	24,97
Produksjonskostnad per kilo	kr	17,48
Sum kostnad per kilo	kr	19,83
Fortjeneste per kilo	kr	5,14
Førfaktor		1,26
Produksjon per årsverk	kg	452 700
Antall årsverk		15,1
Gj. ant. tillatelser per selskap	stk	6,2

Den positive utviklingen i det økonomiske resultatet kan i stor grad relateres til økning i salgsprisene for laks og regnbueørret fra 2008 til 2009 som igjen skyldes bedre markedsforhold i 2009 enn i 2008.

Ser vi nærmere på gjennomsnittlig salgspris per kilo finner vi at denne for laks var kr 25,02 i 2009, mens gjennomsnittlig salgspris per kilo

regnbueørret var kr 24,37 i 2009. Dette innebærer en økning på henholdsvis 12,9 prosent for laks og 22,4 prosent for regnbueørret.

I samme tidsrom gikk gjennomsnittlig produksjonskostnad per kilo ned 4,5 prosent fra kr 18,31 i 2008 til kr 17,48 i 2009. Denne faktoren bidro også til å forbedre det økonomiske resultatet.

Utviklingen i totalrentabilitet og driftsmargin bekrefter den positive utviklingen i det økonomiske resultatet fra 2008 til 2009.

		2008	2009
Totalrentabilitet	%	7,4	16,1
Driftsmargin	%	10,2	20,9

A6. PRODUKTIVITET

Produktiviteten, målt som gjennomsnittlig produksjon per årsverk, gikk opp med 12,6 prosent fra 2008 til 2009.

Gjennomsnittlig produksjon per årsverk var 452 700 kilo i 2009. Dette er den høyeste produksjon per årsverk som er oppnådd i undersøkelsens historie.

Siden antall årsverk så å si var uendret fra 2008 til 2009 kan produktivitetsøkningen relateres til økt produksjon av fisk.

Historisk sett har matfisknæringen hatt en betydelig økning i produktivitet. For å illustrere denne utviklingen kan vi nevne at gjennomsnittlig produksjon per årsverk i 1985 kun var på 30 tonn, dvs. ca 15 ganger lavere enn i 2009. I 1995 var produksjon per årsverk økt til 152 tonn, og i 2005 til 391 tonn.

Tabell A.6.1. viser utviklingen i gjennomsnittlig produksjon per årsverk. Tall i kilo.

År	Produksjon per årsverk
1985	30 254
1990	61 401
1995	152 418
2000	306 974
2005	391 127
2006	392 397
2007	436 694
2008	402 027
2009	452 700

A7. PRODUKSJONSKOSTNAD PER KILO

Som det fremgår av tabell A.7.1. gikk gjennomsnittlig produksjonskostnad per kilo noe ned fra 2008 til 2009. Nedgangen var på 4,5 prosent.

Nedgangen i gjennomsnittlig produksjonskostnad per kilo kan først og fremst forklares med en økning i produksjonen av fisk med 13,8 prosent fra 2008 til 2009.

I 2009 synes det som om sykdomsproblemene (Pancreas disease, ILA) er noe redusert sammenlignet med 2008. Konsekvensene ved sykdom er i hvert fall ikke like synlig som i 2008. Dette kommer til uttrykk blant annet ved økt produksjon og nedgang i produksjonskostnad per kilo i samtlige regioner/fylker fra 2008 til 2009.

Tabell A.7.1. viser kostnader per kilo produsert fisk i gjennomsnitt per selskap for hele landet i 2008 og 2009.

		2008	2009
Smoltkostnad	kr	2,09	1,94
Førkostnad	kr	9,76	9,85
Forsikringskostnad	kr	0,15	0,14
Lønnskostnad	kr	1,43	1,29
Avskrivninger	kr	1,06	0,99
Annen driftskostnad	kr	2,88	2,90
Netto finanskostnad	kr	0,93	0,38
PROD. KOST. PER KG	kr	18,31	17,48
Slaktekostnad inkl. fraktkost.	kr	2,33	2,35
SUM KOSTNAD PER KG	kr	20,64	19,83

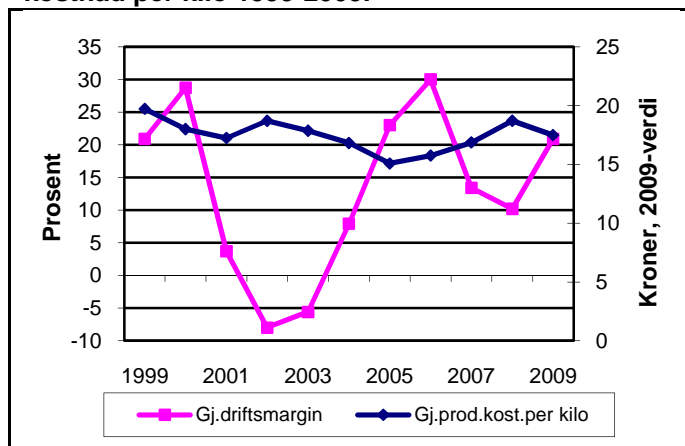
Vi vil presisere at det er gjennomsnittsresultater som presenteres, og at spredningen mellom de enkelte selskaper er stor.

Tabell A.7.2. viser antall selskaper fordelt på produksjonskostnad per kilo i 2009 og hvilken andel av produksjonen de representerer i utvalget.

Prod. kostnad per kg	Ant. selsk.	Prod. kost. per kg	% ¹⁾
Mindre enn kr 10,00	0	0	-
Mellom kr 10,00 - 15,00	16	13,84	30,9
Mellom kr 15,00 - 20,00	59	17,50	45,2
Høyere enn kr 20,00	31	25,38	23,9

1) Prosentvis andel av total slaktet mengde registrert i lønnsomhetsundersøkelsen.

FIGUR 1
Gjennomsnittlig driftsmargin og produksjonskostnad per kilo 1999-2009.



A8. RESULTAT FORDELT ETTER STØRRELSE PÅ SELSKAPET

Formålet med å presentere resultater fordelt etter selskapsstørrelse er å kunne vurdere eventuelle stordriftsfordeler.

Ved gruppering har vi tatt utgangspunkt i eierskap. Vi har gruppert selskapene i 3 størrelsesgrupper. Disse er:

- Gruppe 1 – "små" selskap: Selskap med 1 - 9 tillatelser
- Gruppe 2 – "mellomstore" selskap: Selskap med 10 - 19 tillatelser
- Gruppe 3 – "store" selskap: Selskap med 20 eller flere tillatelser

For å avdekke hvorvidt sammenslåing av tillatelser har medført stordriftsfordeler i næringen vil en måtte basere en slik undersøkelse på størrelsesnøytrale resultatbegrep.

Resultatbegrepene driftsmargin og produksjonskostnad per kilo vil være egnede indikatorer i en slik sammenheng.

Datamaterialet viser at samtlige 3 grupper hadde en oppgang i det økonomiske resultatet fra 2008 til 2009.

En sammenligning av resultatene for de tre størrelsesgruppene i 2009 viser imidlertid liten forskjell mellom gruppene i det økonomiske resultatet.

Tabell A.8.1. viser utvikling i gjennomsnittlig driftsmargin for de 3 størrelsesgruppene de to siste årene.

Tabell A.8.1.

		2008	2009
Gruppe 1	%	10,0	20,1
Gruppe 2	%	8,0	15,3
Gruppe 3	%	7,6	22,4

Ser en på produksjonskostnad per kilo finner en at alle de tre størrelsesgruppene hadde en svak reduksjon i gjennomsnittlig produksjonskostnad per kg fra 2008 til 2009.

Tabell A.8.2. viser utvikling i gjennomsnittlig produksjonskostnad per kilo for de 3 størrelsesgruppene de to siste årene.

Tabell A.8.2.

		2008	2009
Gruppe 1	kr	17,80	17,70
Gruppe 2	kr	19,40	18,66
Gruppe 3	kr	17,91	17,14

Forskjellen i produksjonskostnad per kilo mellom de ulike gruppene var ikke stor. Kr 1,52 skiller gruppene med lavest og høyest produksjonskostnad per kilo i 2009.

Mer detaljerte opplysninger om resultater for de ulike størrelsesgruppene finnes i kapittel D.

A9. SPREDNING

Gjennomsnittresultatene i undersøkelsen bygger på et utvalg av 106 selskaper. Spredningen i resultat mellom selskapene er forholdsvis stor. Spredningen i resultatet er vist i fire tabeller i tabellverket (Kapittel F).

De tre første tabellene viser produksjonskostnad per kilo, fôrfaktor og driftsmargin for hvert enkelt selskap i 2009. Tabellene viser de enkelte størrelsene sammen med plasseringsnummer i forhold til det totale antall selskaper i utvalget.

Den fjerde tabellen viser gjennomsnitt og ulike spredningsmål for driftsresultat, resultat før skattekostnad, solgt mengde av laks, solgt mengde av ørret, fôrfaktor, produksjonskostnad per kilo og driftsmargin i 2009.

B. OM UNDERSØKELSEN

Fiskeridirektoratet har siden 1982 gjennomført lønnsomhetsundersøkelser av selskaper med matfiskproduksjon av laks og regnbueørret (saltvannsproduksjon).

Hjemmel for innhenting av nødvendige grunnlagsdata er gitt i lov om Akvakultur (Akvakulturloven) av 17. juni 2005. Loven gjelder produksjon av akvatiske organismer.

B1. ENDRINGER

Fiskeridirektoratet har fra og med årets undersøkelse gått over fra å foreta egne beregninger av beholdningsverdi på levende fisk, verdi på utstyr og avskrivninger til å benytte de verdier som oppgis i regnskapene. I tillegg vil verdi på tillatelser/konsesjoner og goodwill være inkludert.

Dette betyr at vi skifter fokus fra et samfunnsøkonomisk til et bedriftsøkonomisk perspektiv i lønnsomhetsundersøkelsen.

Omleggingen av undersøkelsen fra samfunnsøkonomisk til bedriftsøkonomisk prinsipp medfører endringer i balanseregnskapet og driftskostnadene. Omleggingen får også konsekvenser for beregning av nøkkeltall og produksjonskostnad per kilo.

Omleggingen medfører en ny størrelse i balansetabellene. Dette er posten immaterielle eiendeler som inkluderer verdi på tillatelser/konsesjoner og goodwill.

I lønnsomhetsundersøkelsen fokuseres det på størrelsesnøytrale resultatbegrep som driftsmargin, fortjeneste per kilo, salgspris per kilo og produksjonskostnad per kilo.

En sammenligning av lønnsomhetsresultatet for hele landet i 2008 etter samfunnsøkonomisk og bedriftsøkonomisk prinsipp viser at gjennomsnittlig driftsmargin øker fra 9,2 prosent til 10,2 prosent når et bedriftsøkonomisk prinsipp legges til grunn. Omleggingen medfører at gjennomsnittlig produksjonskostnad per kilo endres fra kr 18,17 til kr 18,31.

Tabell B.1.1. viser noen utvalgte størrelser etter samfunnsøkonomisk og bedriftsøkonomisk prinsipp, samt prosentvis endring. Tall for 2008.

Tabell B.1.1.

	Samfunnsøkonom.	Bedriftsøkonom.	%-vis endr.
Driftsmargin	9,2	10,2	10,9
Fortjeneste per kilo	3,74	3,64	-2,7
Salgspris per kilo	21,91	21,91	0
Prod. kost. per kilo	18,17	18,31	0,8

For årene før 2008 er det ikke tilgjengelig datagrunnlag til å gjennomføre nye beregninger i henhold til bedriftsøkonomisk prinsipp. En kan derfor ikke si noe om hvordan endringen ville gjort seg gjeldende før 2008.

Fiskeridirektoratet har valgt å presentere tall for 2008 i denne publikasjonen etter samme prinsipp som for 2009-tallene (bedriftsøkonomisk). Presenterte tall for 2008 i denne publikasjonen vil derfor avvike fra tall for 2008 presentert i tidligere publikasjoner.

Som nevnt ovenfor viser beregninger for 2008 relativt små endringer for produksjonskostnader (under 1 prosent) og driftsmargin (vel 10 prosent) ved å endre prinsipp. I denne publikasjonen har en i analyse av resultater, og for å vise utvikling over tid, likevel valgt å presentere figurer og "småtabeller" hvor størrelser beregnet etter ulike prinsipper sammenstilles.

B2. RAPPORTINNHOLD

Kapittel A gir et sammendraget av hovedresultatene fra denne undersøkelsen, og de viktigste konklusjonene vi kan trekke på bakgrunn av tallmaterialet.

I kapittel C presenteres gjennomsnittresultater for hele landet, basert på hele utvalget i undersøkelsen. I kapitlet prøver vi å forklare årsakene til utviklingen og de variasjoner som identifiseres.

I kapittel D presenteres gjennomsnittresultater fordelt etter størrelse på selskapene. Her ser vi etter eventuelle forskjeller mellom "små", "mellomstore" og "store" selskap.

I kapittel E gis en kort presentasjon av utviklingen i de ulike regioner. Presentasjonen er da kun basert

på tall fra selskaper med ren tilhørighet til en region.

I kapittel F presenteres tabellverk. Variabelforklaring er gitt i kapittel G

I kapittel H er det gitt et sammendrag av resultatene på engelsk.

Til slutt i rapporten er det i kapittel I vedlagt et tabellsett med gjennomsnittresultater basert på antall tillatelser i undersøkelsen.

✓ **Tabelloppbygging**

For hver gruppering av selskaper er det 6 ulike tabeller.

I tabellen Utvalg fremkommer antall selskaper og antall tillatelser som inngår i gruppering. I tillegg fremkommer hvor mange tillatelser grupperingens gjennomsnittsselskap består av.

I tabellen Resultatregnskap fremkommer inntekter og kostnader for gjennomsnittsselskapet.

I tabellen Balanseregnskap fremkommer eierdeler, egenkapital og gjeld per 31.12. for gjennomsnittsselskapet.

I tabellen Salg, beregnet produksjon og andre lønnsomhetsmål fremkommer flere produktivetsmål for gjennomsnittsselskapet.

I tabellen Beregnete nøkkeltall fremkommer tall for rentabilitet, likviditet og soliditet for gjennomsnittsselskapet. Nøkkeltallene blir beregnet på grunnlag av resultat- og balanseregnskapet.

I tabellen Beregnete kostnader per kg produsert fisk fremkommer de ulike kostnadspostene per kilo. Kostnader per kilo produsert fisk blir beregnet direkte på grunnlag av tall i resultatregnskapet, samt på grunnlag av gjennomsnittlig produksjon.

Det er kun gjennomsnittresultater som presenteres i undersøkelsen. Vi vil gjøre oppmerksom på at det er store variasjoner i de økonomiske resultater både innad i regionene og fra selskap til selskap. Vi har valgt å vise variasjonene i enkelte sentrale størrelser i spredningstabellene i tabellverket.

B3. USIKKERHET

Oppdrettsnæringen gjennomgår stadig forandringer i eierstruktur. Fusjonering og oppkjøp av tillatelser fører til at selskapene blir større.

Noen konsern har valgt å operere med årsregnskap på selskapsnivå eller regionsnivå. Samme konsern kan derfor ha levert inn flere årsregnskap fra ulike enheter i konsernet.

Lønnsomhetsundersøkelsen er basert på gjennomsnittstall. Gjennomsnittet beregnes ut fra antall innsendte årsregnskap. Hvert årsregnskap representerer i undersøkelsen således ett selvstendig selskap.

Ett selskap kan imidlertid inngå som en del av et større konsern. Når vi omtaler de presenterte resultater i forhold til antall selskap er det dermed med henvisning til antall innleverte årsregnskap.

Hvor mange tillatelser som gjennomsnittsselskapet består av fremkommer i tabellen Utvalg.

Det er viktig å merke seg at lønnsomhetsundersøkelsen er basert på opplysninger fra alle typer selskap med matfiskproduksjon av laks og regnbueørret (integreerte og enkeltstående selskap, "små", "mellomstore" og "store" selskap).

B4. REPRESENTATIVITETEN

I utgangspunktet skal alle tillatelser som leverer laks og regnbueørret til slakt i undersøkelsesåret delta i Fiskeridirektoratets lønnsomhetsundersøkelse.

Det har imidlertid vist seg vanskelig for oss å ha med oppdrettsselskap med fellesregnskap for oppdrett og annen næring, eller selskaper som kombinerer produksjon av matfisk og settefisk. Dette fordi det er problematisk å skille ut regnskapstall for matfiskdelen i disse regnskapene.

Dersom den prosentvise andel av annen inntekt er mindre enn 10 prosent, 30 prosent ved oppdrettsrelatert inntekt, deltar selskapene i lønnsomhetsundersøkelsen.

Selskaper som kombinerer produksjon av matfisk og settefisk er med i utvalget dersom selskapet kan levere egen regnskapsdel for matfiskproduksjonen eller dersom settefiskproduksjonen utgjør mindre enn 30 prosent av bedriftens totale inntekter.

Når en har tatt hensyn til ovennevnte forhold ble det i mars 2010 sendt ut lønnsomhetsskjema til 146 selskap med matfiskproduksjon av laks og regnbueørret.

I alt mottok en tilbakemelding fra 136 selskap. Av disse inngår 106 selskap i lønnsomhetsresultatene som presenteres i denne publikasjonen.

Frafallet var 40 selskap i 2009-undersøkelsen. Årsaken til frafallet kan være flere;

- En mottar ikke regnskap eller skjema fra alle selskap som er tilskrevet (10 selskap)
- Selskap har høy andel av annen virksomhet i regnskapene (30 selskap)

✓ Utvalget

Det var ifølge Fiskeridirektoratets foreløpige statistikk for akvakultur totalt 986 tillatelser i drift i 2009. 15 av disse selskapene/tillatelsene driver med innlandsproduksjon eller forskning i Akershus, Hedmark, Oslo og Telemark, og deltar derfor ikke i lønnsomhetsundersøkelsen.

En opptelling av tillatelsene som inngår i årets lønnsomhetsundersøkelse viser at de 106 selskapene i alt innehar 660 tillatelser. Med utgangspunkt i antall tillatelser i drift (971 representerer utvalget i lønnsomhetsundersøkelsen for 2009 68 prosent av alle tillatelser som var i drift dette året.

For å gi et mer utfyllende bilde av representativiteten i undersøkelsen vises prosentvis representasjon for ulike fylker.

Selskap som har tillatelser i flere fylker er i oversikten samlet i en egen gruppe "Flere fylker". I 2009 var det 9 selskap som hadde tillatelser i flere fylker.

Representativiteten, målt i prosent, fremkommer ved at antall tillatelser i undersøkelsen blir sett i forhold til det totale antall tillatelser som er registrert i drift i fylket.

Oversikten viser at representativiteten i de fleste fylker er forholdsvis høy med unntaket av gruppen "Flere fylker".

Tabell B.4.1. gir en oversikt over antall tillatelser i drift og i utvalget, samt representativiteten i hvert fylke i 2009.

Tabell B.4.1.

Regioner	I drift	Utvalget	Utvalget i %
Hele landet	971	660	68,0
Finnmark	63	63	100,0
Troms	80	72	90,0
Nordland	89	80	89,9
Nord-Trøndelag	41	33	80,5
Sør-Trøndelag	22	10	45,5
Møre og Romsdal	60	45	75,0
Sogn og Fjordane	42	39	92,9
Hordaland	139	104	74,8
Rogaland og Agder	48	33	68,8
Flere fylker	387	181	46,8

C. RESULTATANALYSE - HELE LANDET -

I dette kapittelet skal vi se nærmere på gjennomsnittlig økonomisk resultat for hele landet i 2009.

Vær oppmerksom på at endringer i størrelse på selskapene i utvalget kan forklare endringer i enkelte resultatstørrelser. Derfor er regnskapsanalysen hovedsakelig basert på størrelsesnøytrale poster. Enkelte andre størrelser blir imidlertid også presentert.

C1. PRODUKSJON OG PRODUKTIVITET

Tabell C.1.1. viser produksjon av fisk og produksjon per årsverk for årene 2008 og 2009. Tall i kilo.

Tabell C.1.1.	2008	2009
Produksjon av fisk	6 022 512	6 851 738
Produksjon per årsverk	402 027	452 700

Produksjon av fisk (laks og regnbueørret) økte med 13,8 prosent fra 2008 til 2009.

Dette bekreftes når vi ser på endringene i beholdning av levende fisk for selskapene som inngår i årets undersøkelse. Både antall levende fisk og biomasse (vekt av levende fisk) økte fra 1.1. til 31.12.2009.

Tabell C.1.2. gir en oversikt over gjennomsnittlig beholdning av levende fisk for 2009, basert på utvalget i 2009-undersøkelsen.

Tabell C.1.2.		01.01.09	31.12.09
Laks	stk	1 977 884	2 075 978
Regnbueørret	stk	196 103	163 850
Biomasse	kg	3 759 769	4 273 193
Gj. snittlig vekt	kg	1,729	1,908

Ser vi nærmere på beholdningen av levende fisk finner vi at antall levende laks økte med 5 prosent fra 1.1. til 31.12., mens beholdningen av regnbueørret gikk ned med 16,4 prosent i samme periode.

Andelen av selskap med produksjon av regnbueørret gikk ned fra 29,2 prosent i 2008 til 18,9 prosent i 2009.

Produktiviteten, målt som gjennomsnittlig produksjon per årsverk, gikk opp med 12,6 prosent fra 2008 til 2009.

Gjennomsnittlig produksjon per årsverk var 452 700 kilo i 2009. Dette er den høyeste gjennomsnittlige produksjon per årsverk som er oppnådd i lønnsomhetsundersøkelsen.

Siden antall årsverk så å si var uendret fra 2008 til 2009 kan produktivitetsøkning relateres til økt produksjon av fisk.

Gjennomsnittlig antall årsverk per selskap var 15,0 i 2008 og 15,1 i 2009. Ser vi nærmere på antall årsverk så finner vi at antall betalte arbeidstimer per selskap var uendret. Gjennomsnittlig antall arbeidstimer i 2009 var 27 925 timer, tilsvarende tall for 2008 var 27 638 timer.

Historisk sett har matfisknæringen hatt en betydelig økning i produktivitet. For å illustrere denne utviklingen kan vi nevne at gjennomsnittlig produksjon per årsverk i 1985 kun var på 30 tonn.

Tabell C.1.3. viser utvikling i gjennomsnittlig produksjon per årsverk. Tall i kilo.

Tabell C.1.3.	År	Produksjon per årsverk
	1985	30 254
	1990	61 401
	1995	152 418
	2000	306 974
	2005	391 127
	2006	392 397
	2007	436 694
	2008	402 027
	2009	452 700

C2. INNTEKT

Gjennomsnittlig salgspris per kilo er beregnet på basis av bokført salgsinntekt og solgt mengde (rundvekt etter sulting og bløgging).

Prisutviklingen henger nøye sammen med markedsforholdene for laks og regnbueørret. I 2009 var det en fortsatt bedring i markedsforhold for laks og regnbueørret sammenlignet med 2008. Dette førte til en økning i salgsprisene.

Gjennomsnittlig salgspris per kilo laks gikk opp med 12,9 prosent fra 2008 til 2009. Gjennomsnittlig oppnådd salgspris per kilo laks i 2009 var kr 25,02.

Regnbueørret hadde en større prisoppgang enn laks. Gjennomsnittlig salgspris per kilo regnbueørret var kr 24,37 i 2009 som tilsvarer en økning på 22,4 prosent fra 2008.

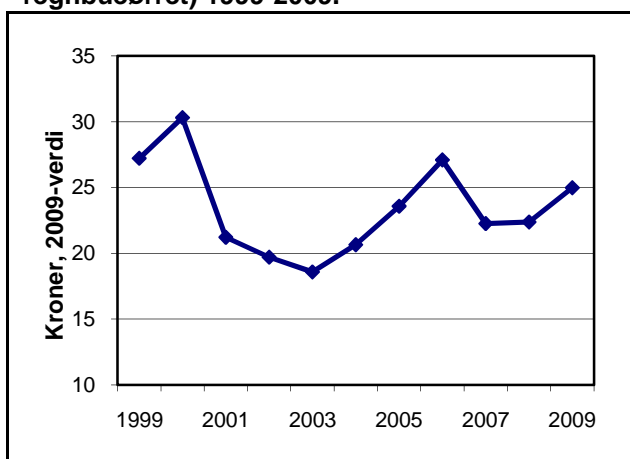
Tabell C.2.1. viser gjennomsnittlig salgspris per kilo for hele landet i 2008 og 2009. Tall i kroner.

	2008	2009
Salgspris per kg laks	22,16	25,02
Salgspris per kg regnbueørret	19,91	24,37
Salgspris per kg uansett fiskeslag	21,91	24,97

Andelen av selskaper som oppgir annen driftsinntekt har gått ned fra 2008 til 2009. Annen driftsinntekt utgjorde 4,8 prosent av sum driftsinntekter i 2009, mot 6,6 prosent i 2008.

De vanligste inntekter som er registrert som "annen driftsinntekt" er inntekter i forbindelse med eget slakteri.

FIGUR 2
Gjennomsnittlig salgspris per kilo (laks og regnbueørret) 1999-2009.



C3. KOSTNADSUTVIKLING

✓ Utvikling i produksjonskostnad per kilo

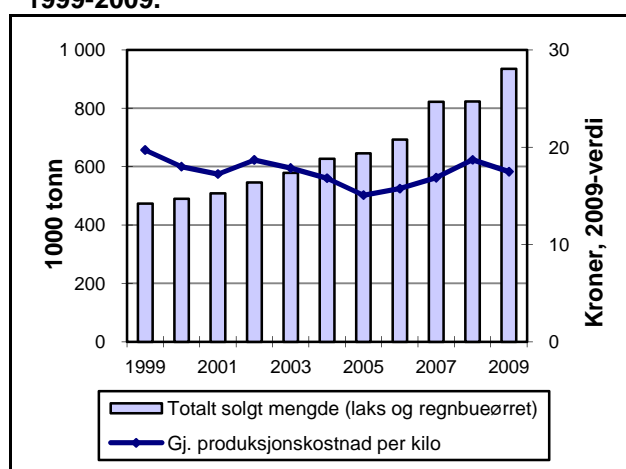
Gjennomsnittlig produksjonskostnad per kilo gikk kraftig ned frem til 2001. I perioden etter 2001 har utviklingen i produksjonskostnad per kilo vært mer varierende. Fra 2008 til 2009 var det en nedgang i gjennomsnittlig produksjonskostnad per kilo.

Tabell C.3.1. gir en oversikt over utviklingen i gjennomsnittlig produksjonskostnad per kilo produsert fisk. Tall i 2009 kroner

Tabell C.3.1.

År	Prod. kostnad per kg
1985	66,36
1990	44,38
1995	24,94
2000	17,99
2005	15,07
2006	15,74
2007	16,86
2008	18,70
2009	17,48

FIGUR 3
Totalt solgt mengde (laks og regnbueørret) og gjennomsnittlig produksjonskostnad per kilo 1999-2009.



✓ Endring i produksjonskostnad per kilo fra 2008 til 2009.

Produksjonskostnad per kilo rund fisk gikk ned fra kr 18,27 i 2008 til kr 17,47 i 2009, en nedgang på 4,4 prosent.

Nedgangen i gjennomsnittlig produksjonskostnad per kilo kan først og fremst forklares med en økning i produksjonen av fisk med 13,8 prosent fra 2008 til 2009.

I 2008 var det flere selskaper som oppgav å slite med sykdomsproblemer (Pancreas disease, ILA). En faktor som bidro til å øke kostnadene, redusere tilvekst og øke førfaktoren.

I 2009 synes det som om sykdomsproblemene er noe redusert. Konsekvensene ved sykdom er ikke like synlige. Dette ser en blant annet ved økt produksjon og nedgang i produksjonskostnad per kilo i samtlige fylker/regioner.

Tabell C.3.2. viser kostnadspostene per kilo produsert fisk i gjennomsnitt per selskap for hele landet for årene 2008 og 2009. Tall i kroner.

Tabell C.3.2.	2008	2009
Smoltkostnad per kg	2,09	1,94
Fôrkostnad per kg	9,76	9,85
Forsikringskostnad per kg	0,15	0,14
Lønnskostnad per kg	1,43	1,29
Avskrivninger per kg	1,06	0,99
Andre driftskostnader per kg	2,88	2,90
Netto finanskostnad per kg	0,93	0,38
PRODUKSJONSKOST. PER KG	18,31	17,48
Slaktekost. inkl. fraktkost. per kg	2,33	2,35
SUM KOSTNAD PER KG	20,64	19,83

Vi vil presisere at det er gjennomsnittresultater som presenteres, og at spredningen mellom de enkelte selskaper er stor.

Ser en på produksjonskostnad per kilo vil en finne selskaper med beregnet produksjonskostnad per kilo under kr 12 og selskaper med beregnet produksjonskostnad per kilo over kr 25.

Tabell C.3.3. viser antall selskaper i utvalget fordelt på produksjonskostnad per kilo og hvilken andel av produksjonen de representerer i utvalget for 2009.

Tabell C.3.3.

Prod. kost. per kg	Ant. selsk.	Prod. kost. per kg	%¹⁾
Mindre enn kr 10,00	0	0	-
Mellom kr 10,00 - 15,00	16	13,84	30,9
Mellom kr 15,00 - 20,00	59	17,50	45,2
Høyere enn kr 20,00	31	25,38	23,9

1) Prosentvis salg av total slaktet mengde i lønnsomhetsundersøkelsen.

Tallmaterialet viser at omlag 40 prosent av fisken i lønnsomhetsundersøkelsen for 2009 produsert til en produksjonskostnad per kilo under kr 17,50.

Tabell F.5.1. i kapittel F gir nærmere detaljer mht variasjoner i produksjonskostnad per kilo mellom ulike selskap.

✓ **Smoltkostnad**

Gjennomsnittlig smoltkostnad per kilo produsert fisk gikk ned fra kr 2,09 i 2008 til kr 1,94 i 2009. Dette utgjør en nedgang på om lag 7,2 prosent. For å prøve å finne årsaken til nedgangen i smoltkostnad per kg har vi sett nærmere på

gjennomsnittlig smoltpris per stk, uansett fiskeslag.

Tabell C.3.4. viser gjennomsnittlig smoltpris per stk, uansett fiskeslag, i 2008 og 2009.

Tabell C.3.4.	2008	2009
Smoltpris per stk ¹⁾	kr 8,02	8,54

1) Kilde: Statistikk for akvakultur, foreløpige tall

Gjennomsnittlig smoltpris per stk, uansett fiskeslag, gikk opp med 6,5 prosent fra 2008 til 2009, og forklarer dermed ikke nedgangen i gjennomsnittlig smoltkostnad per kilo.

Nedgangen i gjennomsnittlig smoltkostnad kan derfor relateres til økt produksjon i perioden.

✓ **Fôrkostnad**

Fôrkostnad utgjør mer enn halvparten av produksjonskostnadene per kilo produsert fisk. Endringer i denne kostnadsposten har derfor stor betydning for de totale produksjonskostnader per kilo.

Fôrkostnad per kilo økte fra kr 9,76 i 2008 til kr 9,85 i 2009, en økning på under 1 prosent. Økningen skyldes først og fremst økt pris på fôr i samme tidsrom.

Under punkt C.4. går vi nærmere inn på fôrforbruk, fôrpris og fôrfaktor.

✓ **Forsikringskostnad**

Forsikringskostnad per kilo gikk ned fra kr 0,15 i 2008 til kr 0,14 i 2009.

Forsikringskostnad per kilo utgjør en liten andel av samlet produksjonskostnad per kilo. Endringer i denne kostnadsposten påvirker derfor i liten grad utviklingen i produksjonskostnad per kilo.

Gjennomsnittlig forsikringsutbetaling til oppdretter var lavere enn innbetalt premie samme år både i 2008 og 2009.

Forsikringspremien utgjorde 1,15 prosent av verdien på varer per 31.12. både i 2008 og 2009.

✓ **Lønnskostnad**

Gjennomsnittlig lønnskostnad per kilo gikk ned med 9,8 prosent fra 2008 til 2009. I samme

tidsrom var gjennomsnittlig antall årsverk omtrent uendret. Gjennomsnittlig antall årsverk var 15,1 i 2009.

For å se på utviklingen i lønnskostnad brukes brutto lønnskostnad per årsverk. Brutto lønnskostnad per årsverk var så å si uendret fra 2008 til 2009. Gjennomsnittlig brutto lønnskostnad per årsverk var kr 583 528 i 2009.

Tabell C.3.5. gir en oversikt over utviklingen i gjennomsnittlig brutto lønnskostnad per årsverk. Tall i 2009 kroner.

Tabell C.3.5.

År	Brutto lønnskost. per årsverk
1985	241 210
1990	312 385
1995	377 843
2000	545 788
2005	589 511
2006	601 171
2007	642 843
2008	585 248
2009	583 528

Nedgangen i gjennomsnittlig lønnskostnad per kilo kan dermed forklares med økt produksjon i perioden.

✓ Avskrivninger

Som nevnt tidligere har Fiskeridirektoratet fra og med årets undersøkelse gått over fra å beregne verdi og avskrivninger på utstyr til å benytte de verdier som oppgis i regnskapene.

Gjennomsnittlig avskrivninger per kilo gikk ned fra kr 1,06 i 2008 til kr 0,99 i 2009. En nedgang på 6,6 prosent.

Verdi av varige driftsmidler økte med 4,5 prosent fra 2008 til 2009, og var kr 41 091 632 per 31.12.2009.

Forklaringen på nedgangen i gjennomsnittlig avskrivninger per kilo kan dermed relateres til økt produksjon av fisk i samme tidsrom.

✓ Annen driftskostnad

Annen driftskostnad er en restpost som omfatter det som er igjen når smolt-, fôr-, forsikrings-, lønns-, slakte- og fraktkostnader er skilt ut som

egne poster. Dette omfatter alt fra reparasjoner og vedlikehold, til rene administrasjonsutgifter.

Kostnadsposten kan imidlertid også inneholde kostnader som ikke kan relateres til matfiskproduksjon av laks og regnbueørret. Dette skyldes at det i enkelte tilfeller har vært vanskelig å trekke ut samtlige kostnader knyttet til annen virksomhet fra årsregnskapet.

Ved beregning av posten "annen driftskostnad per kilo" har vi trukket fra inntekt ved annen virksomhet. Vi forutsetter med andre ord at kostnadene ved annen virksomhet er lik inntektene ved slik drift.

Posten "annen driftskostnad" var så å si uendret fra 2008 til 2009. Gjennomsnittlig annen driftskostnad per var kr 2,88 i 2008 og kr 2,90 i 2009.

Siden denne kostnadsposten ikke er nærmere spesifisert kan vi ikke si noe nærmere om årsaken til denne utviklingen.

✓ Netto finanskostnad

Netto finanskostnad er finanskostnadene fratrukket finansinntektene.

Fra 2008 til 2009 gikk netto finanskostnad per kilo kraftig ned. Netto finanskostnad per kg var kr 0,38 i 2009 mot kr 0,93 i 2008.

Den positive utvikling i netto finanskostnad skyldes en kraftig nedgang i finanskostnadene fra 2008 til 2009. Gjennomsnittlig finanskostnad var kr 4 927 977 i 2009 mot kr 7 709 076 i 2008.

I samme tidsrom økte samlet gjeld fra kr 139 502 208 i 2008 til kr 153 381 221 i 2009. Nedgangen i finanskostnadene kan relateres til lavere rentenivå i 2009 enn i 2008.

Den positive utviklingen i netto finanskostnad blir bekreftet om en ser på nettofinanskostnad i prosent av sum driftsinntekt. For hele landet under ett gikk netto finanskostnad i prosent av sum driftsinntekt ned fra 4,3 prosent i 2008 til 1,6 prosent i 2009.

Tabell C.3.6. gir en oversikt over utviklingen i netto finanskostnad i prosent av sum driftsinntekt. Tall i prosent.

Tabell C.3.6.

År	Netto finanskost i prosent av sum driftsinntekt
1985	7,5
1990	10,5
1995	4,8
2000	2,1
2005	2,6
2006	1,0
2007	2,1
2008	4,3
2009	1,6

✓ **Slaktekostnad inkl. fraktkostnad (ikke inkl. i produksjonskostnad per kilo)**

Denne kostnadsposten består kun av bokførte slakte- og fraktkostnader.

Det er imidlertid ikke alle regnskap som har bokført slike kostnader. For eksempel vil et selskap som selger fisken ved not ikke alltid ha direkte bokførte slakte-, pakke- og fraktkostnader. Selskaper kan betale disse kostnadene indirekte ved lavere pris på fisken. Av den grunn vil ikke gjennomsnittet gi et helt korrekt bilde av de faktiske kostnadene ved slaktning, pakking og frakt av matfisk.

Slaktekostnad per kilo var uendret fra 2008 til 2009. Gjennomsnittlig slaktekostnad per kilo var kr 2,35 i 2009.

Det var 96,2 prosent av selskapene som hadde bokførte slaktekostnader i 2009, mot 95,3 prosent i 2008.

C4. FÔRFaktor (ØKONOMISK)

Det fokuseres mye på hvordan selskapene med matfiskproduksjon av laks og regnbueørret kan redusere produksjonskostnadene. Fordi den største kostnadsposten ved matfiskproduksjon av laks og regnbueørret er fôr, vil fôrfaktor være en viktig produksjonsindikator.

Det blir antydnet at et oppdrettsanlegg bør ha en fôrfaktor rundt 1, men at det er fullt mulig å komme ned i en fôrfaktor på under 1. Se tabell C.4.3.

Det er mange forhold som påvirker det enkelte selskaps fôrfaktor. Vi kan nevne tilvekst, fôringskontroll, fôrtype, tap og lokalitet.

✓ **Beregningsmetode**

I lønnsomhetsundersøkelsen har vi samlet inn opplysninger om fôrforbruk direkte fra oppdretter.

For å kunne beregne fôrfaktor har vi innhentet opplysninger om beholdning av fôr – målt i antall kilo – per 01.01. og 31.12., samt totalt fôrkjøp (kg) i undersøkelsesåret.

I tillegg har vi samlet inn opplysninger om slaktet mengde og biomasse av levende fisk per 01.01. og 31.12.

Beregningsmetoden for fôrfaktor og produksjon er vist nedenfor:

Fôrfaktor (økonomisk): Fôrforbruk / Produsert mengde.
Fôrforbruk (i løpet av året): (Fôrlager 1.1. + Fôrkjøp – Fôrlager 31.12.)
Produsert mengde (rund vekt): (Solgt mengde + frossenfisk per 31.12.) + ((biomasse 31.12. – vekt på årets utsatt smolt – biomasse 1.1.) / omregningsfaktor fra levende vekt til rundvekt)

Som tidligere nevnt indikerer fôrfaktoren hvor mye fisk oppdretteren har fått for det fôret som er brukt. Jo lavere fôrfaktoren er, jo mer fisk kan oppdretteren produsere for samme mengde fôr.

✓ **Utvikling i fôrfaktor (økonomisk)**

Opplysninger om fôrlager og fôrkjøp er samlet inn siden 1994. Utvikling i gjennomsnittlig fôrfaktor og gjennomsnittlig fôrpris er vist i tabell C.4.1.

Tabell C.4.1.

År	Fôrfaktor	Fôrpris per kg
1995	1,19	7,59
2000	1,20	6,45
2005	1,23	6,14
2006	1,19	7,18
2007	1,21	7,49
2008	1,25	7,75
2009	1,26	7,79

Som tabell C.4.1. viser har det vært endringer i gjennomsnittlig fôrfaktor over tid. Det samme er tilfelle for gjennomsnittlig fôrpris per kilo. Den

høyeste gjennomsnittlige fôrpris som vi har registrert var i 1994 med kr 8,32.

✓ Fôrfaktor (økonomisk) i 2009

Tabell C.4.2. gir en oversikt over gjennomsnittlig fôrforbruk og gjennomsnittlig økonomisk fôrfaktor for hele landet og for de ulike størrelsesgruppene i 2009. Fôrforbruk i kilo.

Tabell C.4.2.	Fôrforbruk	Fôrfaktor
Hele landet	8 605 634	1,26
Små selskap	4 272 633	1,27
Mellomstore selskap	10 306 145	1,41
Store selskap	23 315 756	1,21

Gjennomsnittlig økonomisk fôrfaktor gikk opp fra 2008 til 2009. Gjennomsnittlig økonomisk fôrfaktor for hele landet var 1,26 i 2009.

Vær oppmerksom på at spredningen i fôrfaktor mellom de enkelte selskaper er stor. Ser en på fôrfaktor vil en finne selskaper med beregnet fôrfaktor under 0,9 og selskaper med beregnet fôrfaktor over 2. Tabell F.5.2. i kapittel F gir nærmere detaljer mht variasjoner i fôrfaktor mellom ulike selskap.

Tabell C.4.3. viser antall selskaper i utvalget fordelt på fôrfaktor i 2009 undersøkelsen.

Tabell C.4.3.

Fôrfaktor	Ant. selskap	Fôrfaktor
Mindre enn 1	4	0,91
Mellom 1,0 – 1,1	6	1,05
Mellom 1,1 – 1,2	22	1,15
Mellom 1,2 – 1,3	24	1,24
Mellom 1,3 – 1,4	20	1,34
Mellom 1,4 – 1,5	13	1,45
Større enn 1,5	17	1,72

Det var en liten økning i gjennomsnittlig fôrpris per kilo fra 2008 til 2009. Gjennomsnittlig fôrpris gikk opp fra kr 7,75 per kilo i 2008 til kr 7,79 per kilo i 2009.

Økningen i økonomisk fôrfaktor, samt høy fôrpris per kilo forklarer oppgangen i fôrkostnad per kilo produsert fisk fra 2008 til 2009.

Ser vi på gjennomsnittlig fôrpris per kilo for de ulike størrelsesgruppene finner en at prisen er lavest i gruppen med de mellomstore selskapene. De mellomstore selskapene betalte i gjennomsnitt

24 øre mindre per kilo for fôret enn de små selskapene i 2009.

Tabell C.4.4. gir en oversikt over gjennomsnittlig fôrpris per kilo for hele landet og for de ulike størrelsesgrupper i 2009.

Tabell C.4.4.	Fôrpris per kg
Hele landet	7,79
Små selskap	7,93
Mellomstore selskap	7,69
Store selskap	7,72

C5. LØNNSOMHET

Hovedkonklusjonen i lønnsomhetsundersøkelsen for selskap med matfiskproduksjon av laks og regnbueørret i 2009 er økt lønnsomhet sammenlignet med 2008. Undersøkelsen viser:

- økt driftsmargin
- økt fortjeneste per kilo
- redusert produksjonskostnad per kilo
- økt produktivitet

Beregninger viser at matfisknæringen hadde et samlet resultat før skatt på 5 milliarder kroner i 2009. Tilsvarende beregning for 2008 viser et samlet resultat før skatt på 1,2 milliarder kroner.

Det var med andre ord en forbedring av det økonomiske resultatet fra 2008 til 2009. Endringene i de størrelsesnøytrale lønnsomhetsmålene driftsmargin og fortjeneste per kilo bekrefter også denne positive utviklingen.

Resultatoppgangen kan i stor grad relateres til økning i salgsprisene fra 2008 til 2009. En økning som henger sammen med bedre markedsforhold for laks og regnbueørret i 2009 sammenlignet med 2008.

✓ Driftsmargin og totalrentabilitet

I vår vurdering av lønnsomhet har vi valgt å se nærmere på størrelsesnøytrale poster:

Driftsmargin: Driftsresultat dividert på sum driftsinntekt
Totalrentabilitet: Driftsresultat + finansinntekt dividert på sum eiendeler

Totalrentabiliteten gir uttrykk for avkastningen på totalkapitalen i selskapet.

Den positive utviklingen i driftsmargin og totalrentabilitet viser at lønnsomheten er forbedret i 2009 sammenlignet med 2008.

Tabell C.5.1. viser driftsmargin og totalrentabilitet for de siste to årene. Tall i prosent.

Tabell C.5.1.	2008	2009
Totalrentabilitet	7,4	16,1
Driftsmargin	10,2	20,9

✓ Fortjeneste per kilo og overskuddsgrad

En annen størrelsesnøytral post som kan si noe om lønnsomhet i 2009 er fortjeneste per kilo produsert fisk.

Fortjeneste per kilo (rundvekt)

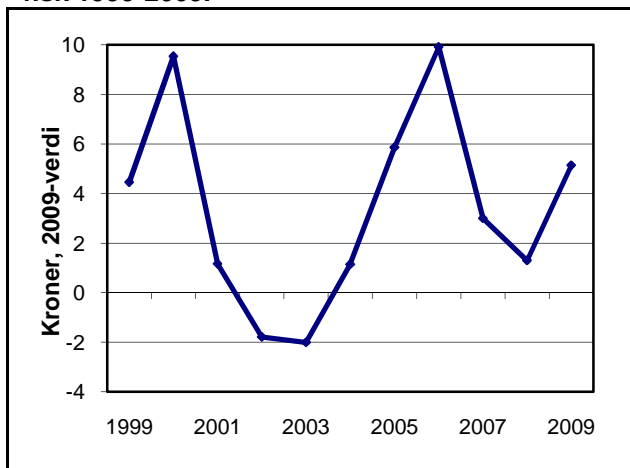
Fortjenesten fremkommer ved å ta salgspris per kg (laks og regnbueørret) og trekke fra sum kostnad per kg produsert fisk

Vær oppmerksom på at fortjenesten vil være svært variabel i forhold til endringer i salgspris.

Historisk sett har markedsforholdene for laks og ørret vært svært ustabile. Den ustabile markeds-situasjonen har resultert i store variasjoner i salgs-prisen for laks og ørret. Dette har igjen resultert i store variasjoner i fortjeneste fra år til år.

Utviklingen i produksjonskostnad per kilo har i mindre grad påvirket fortjenesten de siste årene. Dette kan forklares med at produksjons-kostnadene har vært forholdsvis stabile.

FIGUR 4
Gjennomsnittlig fortjeneste per kilo produsert fisk 1999-2009.



Utviklingen i fortjeneste per kilo bekrefter en økning i inntjeningen fra 2008 til 2009. Fortjeneste per kilo var på kr 5,14 i 2009 mot kr 1,27 i 2008.

C6. LIKVIDITET OG SOLIDITET

I likhet med målene for rentabilitet (driftsmargin og totalrentabilitet) finner en likviditetsmålene i tabellverket i tabellen "Beregnete nøkkeltall".

Likviditetsgrad 1:

$(\text{Sum omløpsmidler} / \text{Kortsiktig gjeld}) * 100$

Likviditetsgrad 2:

$((\text{Sum omløpsmidler} - \text{Varer}) / \text{Kortsiktig gjeld}) * 100$

Med likviditet forstår vi den evne et selskap har til å betale sin gjeld.

Hovedregel er at forholdet mellom selskapets kontantbeholdning og bankinnskudd sammen med kundefordringer bør kunne dekke samlet kortsiktig gjeld. Med andre ord bør likviditetsgrad 2 være over 100 prosent.

Historisk sett har ikke gjennomsnittlig likviditetsgrad 2 noen gang vært over 100 prosent. Den høyest gjennomsnittlige likviditetsgrad 2 som vi har registrert var i 2006 med 79,4 prosent.

Tabell C.6.1. viser utviklingen i gjennomsnittlig likviditet for de siste to årene. Tall i prosent.

Tabell C.6.1.	2008	2009
Likviditetsgrad 1	200,4	187,9
Likviditetsgrad 2	67,2	76,5

Som mål på soliditet bruker vi rentedeckningsgrad, egenkapitalandel, andel av kortsiktig gjeld og andel av langsiktig gjeld.

Rentedekningsgraden viser i hvilken grad det resultatet som er skapt i perioden, er i stand til å dekke finanskostnadene.

Rentedekningsgraden bør være over 100 prosent slik at selskapene kan dekke alle sine finans-kostnader.

I 2009 var det 4 selskap som hadde negativ rentedeckningsgrad. 3 selskap klarte å dekke mellom 0 og 100 prosent av finanskostnadene, mens de øvrige 99 selskapene hadde mer enn 100 prosents dekning.

Tabell C.6.2. viser utvikling i rentedeckningsgrad, egenkapitalandel og andel av kortsiktig og langsiktig gjeld de siste to årene. Tall i prosent.

Tabell C.6.2.	2008	2009
Rentedekningsgrad	197,4	755,7
Egenkapitalandel	32,3	33,8
Andel av kortsiktig gjeld	28,5	31,8
Andel av langsiktig gjeld	39,2	34,4

Egenkapitalen blir i lønnsomhetsundersøkelsen regnet som en restpost, der sum eiendeler fratrukket avsetning for forpliktelser, annen langsiktig gjeld og kortsiktig gjeld er lik egenkapitalen. Egenkapitalandelen sier hvor mye egenkapitalen utgjør av totalkapitalen.

D. RESULTATANALYSE - ETTER STØRRELSE -

Formålet med å presentere resultater fordelt etter selskapsstørrelse er å kunne vurdere eventuelle stordriftsfordeler.

D1. BAKGRUNN

Det er vanlig at et oppdrettsselskap eier flere tillatelser. Selskap med flere tillatelser drives ofte som en enhet, og leverer felles årsregnskap for samtlige tillatelser.

Noen oppdrettsselskap (større konsern) har imidlertid valgt å levere opplysninger til undersøkelsen via sine datterselskap, slik at opplysningene blir å finne på tillatelsesnivå eller regionsnivå, avhengig av hva datterselskapene omfatter.

Ved gruppering av resultat fordelt etter størrelse har vi tatt utgangspunkt i eierskap istedenfor antall tillatelser i det enkelte selskap.

Det finnes en viss risiko ved denne beregningen. For noen innehavere mangler vi opplysninger fra enkelte datterselskap, avdelinger etc. I presentasjonen av de ulike gruppene vil derfor gjennomsnittsstørrelser som f.eks. driftsinntekt, driftskostnad, driftsresultat etc. i enkelte grupper være lavere enn reell gjennomsnittsverdi for gruppen.

På bakgrunn av ovennevnte forhold har vi valgt å vektlegge de størrelsesnøytrale resultatbegrepene i analysen.

D2. GRUPPENE

Vi har delt selskapene inn i tre ulike grupper, små selskap, mellomstore selskap og store selskap.

Definisjonen på de ulike gruppene er som følger:

- Gruppe 1 – "små" selskap: Selskap med 1 - 9 tillatelser
- Gruppe 2 – "mellomstore" selskap: Selskap med 10 - 19 tillatelser
- Gruppe 3 – "store" selskap: Selskap med 20 eller flere tillatelser

D3. UTVALG

Tabell D.3.1. gir en oversikt over hvor mange selskaper og tillatelser som finnes i utvalget for de 3 størrelsesgruppene i lønnsomhetsundersøkelsen for 2009.

Tabell D.3.1.

	Antall selskaper	Antall tillatelser
Gruppe 1	73	238
Gruppe 2	7	60
Gruppe 3	26	362

Ser en nærmere på representativiteten i de tre størrelsesgruppene finner vi imidlertid at den er god i hver gruppe i 2009.

Representativiteten fremkommer ved å ta antall tillatelser i hver gruppe som deltar i lønnsomhetsundersøkelsen og dividere på det totale antall tillatelser i hver gruppe i følge Akvakulturregisteret.

Tabell D.3.2. gir en oversikt over prosentvis representativitet i hver gruppe i 2009.

Tabell D.3.2.

	Prosentvis representativitet
Gruppe 1	67,8
Gruppe 2	100
Gruppe 3	59,8

D4. RESULTATER

Størrelser som driftsinntekt, driftskostnad, driftsresultat, bemanning, salg, etc. vil være økende med antall tillatelser. Omsetningen i selskapene er, som i annen industri, korrelert med størrelsen på selskapet.

For å avdekke hvorvidt sammenslåing av selskap og tillatelser har medført stordriftsfordeler i næringen, vil en måtte basere en slik analyse på størrelsesnøytrale resultatbegrep.

Indikatorer som driftsmargin, produksjon per årsverk og produksjonskostnad per kilo vil være egnede størrelser i en slik sammenligning.

✓ Lønnsomhet

Hovedkonklusjonen en kan trekke på bakgrunn av innkommet materiale er at 2009 var et bedre økonomisk år for samtlige størrelsesgrupper

sammenlignet med 2008. Alle de tre gruppene hadde en oppgang i det økonomiske resultatet fra 2008 til 2009.

En sammenligning av driftsmargin, totalrentabilitet og overskuddsgrad viser forskjellen i lønnsomhet mellom de ulike gruppene i 2009.

Tabell D.4.1. viser gjennomsnittlig driftsmargin og totalrentabilitet for 2009.

Tabell D.4.1.

		Drifts- margin	Total- rentabilitet
Gruppe 1	%	20,1	19,2
Gruppe 2	%	15,3	15,2
Gruppe 3	%	22,4	14,9

Som en ser av tabell D.4.1. var det relativt liten forskjell i det økonomiske resultatet mellom de tre størrelsesgruppene i 2009.

Tabell D.4.2. viser utviklingen i gjennomsnittlig driftsmargin de to siste årene.

Tabell D.4.2.

		2008	2009
Gruppe 1	%	10,0	20,1
Gruppe 2	%	8,0	15,3
Gruppe 3	%	7,6	22,4

Tabell D.4.2. viser at forskjellen i gjennomsnittlig driftsmargin var større i 2009 sammenlignet med 2008. Tabellen viser også at gruppe 3 hadde høyest driftsmargin i 2009, mens gruppe 1 hadde høyest driftsmargin i 2008.

Det er også viktig å være oppmerksom på at det er gjennomsnittresultater som presenteres, og at spredningen mellom de enkelte selskap er stor også innad i hver gruppe.

Tabell D.4.3. viser antall selskap i utvalget fordelt på driftsmargin i 2009-undersøkelsen.

Tabell D.4.3.

Driftsmargin	Gruppe 1	Gruppe 2	Gruppe 3
< 10 %	10	2	4
10 – 19,9 %	23	2	11
20 – 29,9 %	37	3	8
30 – 39,9 %	2	0	3
> 40 %	1	0	0

✓ Produktivitet

Ser vi på produktivitet, målt som produksjon per årsverk, viser det seg at det var gruppe 2 som hadde høyest produktivitet i 2009. Det samme var tilfellet i 2008.

Gruppe 2 hadde en gjennomsnittlig produksjon per årsverk på 517 336 kilo i 2009. Dette var 74 803 kilo høyere enn gruppe 3 som hadde lavest produktivitet med 442 533 kilo.

Gruppe 2 hadde en nedgang i produktiviteten fra 2008 til 2009, mens gruppe 1 og 3 hadde en oppgang i produktiviteten i samme periode.

Tabell D.4.4. viser produksjon per årsverk for de tre størrelsesgruppene for de to siste årene.

Tabell D.4.4

		2008	2009
Gruppe 1	kg	435 169	453 581
Gruppe 2	kg	528 154	517 336
Gruppe 3	kg	367 428	442 533

Vi ser det skjer store endringer i årsverk fra år til år som får betydning for utvikling i produksjon per årsverk.

Forskjellen i gjennomsnittlig produksjon per årsverk mellom gruppene har blitt vesentlig mindre i 2009 sammenlignet med 2008.

Tabell D.4.5. viser antall årsverk for de tre størrelsesgruppene i 2008 og 2009.

Tabell D.4.5.

	2008	2009
Gruppe 1	6,8	7,4
Gruppe 2	10,5	19,8
Gruppe 3	52,7	35,6

✓ Produksjonskostnad per kilo

Alle de tre gruppene hadde en nedgang i gjennomsnittlig produksjonskostnad per kilo fra 2008 til 2009.

En sammenligning av produksjonskostnad per kilo for de tre størrelsesgruppene viser at forskjellen mellom gruppene er blitt noe mindre i 2009.

Forskjellen mellom gruppe 2 med høyest produksjonskostnad og gruppe 3 med lavest produksjonskostnad i 2009 var kr 1,52.

I tabell D.4.5. vises gjennomsnittlig salgspris per kilo (laks og regnbueørret) og gjennomsnittlig produksjonskostnad per kilo for de ulike størrelsesgruppene i 2009. Tall i kroner.

Tabell D.4.5.

	Salgspris per kilo	Prod. kostnad per kilo
Gruppe 1	25,51	17,70
Gruppe 2	26,09	18,66
Gruppe 3	24,45	17,14

Ser en på oppnådd salgspris per kilo (laks og regnbueørret) finner en at det var selskapene i gruppe 2 som i gjennomsnitt oppnådde høyest salgspris per kilo i 2009. Det samme var tilfelle i 2008.

Utviklingen i produksjonskostnad per kilo over tid viser at det varierer hvilken gruppe som oppnår lavest produksjonskostnad per kilo.

Tabell D.4.6. viser gjennomsnittlig produksjonskostnad per kilo for de tre størrelsesgruppene for årene 2008 og 2009. Tall i kroner.

Tabell D.4.6.

	2008	2009
Gruppe 1	17,80	17,70
Gruppe 2	19,40	18,66
Gruppe 3	17,91	17,14

E. RESULTATANALYSE - REGIONER -

Som nevnt tidligere er presentasjonen av regionresultater begrenset som følge av utvalgets sammensetning (se Kapittel B for nærmere forklaring).

E1. UTVALG

For å kunne si noe om utviklingen i hver region har vi utelatt 9 selskap som har tillatelser i flere regioner. Dette er gjort for å kunne få rene regionresultat som ikke er påvirket av resultater fra andre regioner.

Dette har medført at representativiteten i enkelte regioner i disse beregningene er lavere enn reell representativitet.

Ser en nærmere på de 9 selskapene, som har tillatelser i flere regioner, finner en at de har en andel på 33,9 prosent av totalt solgt mengde i undersøkelsen for 2009.

Siden 9 selskap er utelatt ved beregning av regionsresultat er ikke representativiteten like god for alle regioner.

Vi har målt representativiteten for de rene regionselskapene ved å ta solgt mengde og dividere på totalt solgt mengde av laks og regnbueørret i regionen ifølge Fiskeridirektoratets foreløpige statistikk for akvakultur. På den måten fremkommer prosentvis andel av solgt mengde som disse selskapene representerer.

Tabell E.1.1. viser prosentvis andel av solgt mengde som lønnsomhetsberegningen for den enkelte region er basert på i 2009.

Tabell E.1.		Andel av totalt salg
Finnmark og Troms	%	70,1
Nordland	%	51,5
Trøndelag	%	21,7
Møre og Romsdal	%	38,9
Sogn og Fjordane	%	43,8
Hordaland	%	61,2
Rogaland og Agder	%	47,4

Vær oppmerksom på at Trøndelag, Møre og Romsdal og Rogaland og Agder er de regionene

med flest tillatelser som inngår i selskap med tillatelser på tvers av regionsgrensene.

E2. ØKONOMISK RESULTAT

I denne forenklede presentasjonen av regionresultater har vi vektlagt de størrelsesnøytrale postene driftsmargin, fortjeneste per kilo, salgpris per kilo og produksjonskostnad per kilo.

Resultater fra lønnsomhetsundersøkelsen for 2009 viser at 2009 var godt økonomisk år for alle regioner sammenlignet med 2008.

De fleste regioner hadde en kraftig forbedring i det økonomiske resultatet fra 2008 til 2009. Blant annet gikk gjennomsnittlig driftsmargin og fortjeneste per kilo opp som følge av økningen i salgprisene.

Tabell E.2.1. viser gjennomsnittlig driftsmargin for landsgjennomsnittet og de ulike regionene for årene 2008-2009.

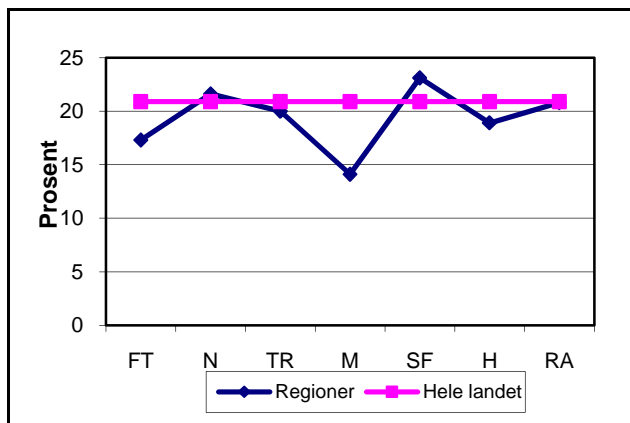
Tabell E.2.1.		2008	2009
Hele landet	%	10,2	20,9
Finnmark og Troms	%	9,1	17,3
Nordland	%	13,9	21,6
Trøndelag	%	14,7	20,0
Møre og Romsdal	%	2,8	14,1
Sogn og Fjordane	%	9,1	23,1
Hordaland	%	1,7	18,9
Rogaland og Agder	%	0,2	20,8

Av tabell E.1.2. ser en at gjennomsnittlig driftsmargin varierer en del fra region til region. En sammenligning av de ulike regionene viser at det var selskapene i Sogn og Fjordane som oppnådde høyest driftsmargin i 2009, mens det var Trøndelag som oppnådde høyest driftsmargin i 2008.

Forskjellen i gjennomsnittlig driftsmargin mellom regionene i 2009 var mindre enn i 2008.

FIGUR 5
Gjennomsnittlig driftsmargin for de ulike regionene i 2009.

I diagrammet er det også lagt inn en linje som viser gjennomsnittlig driftsmargin for landsgjennomsnittet samme år.



Forkortelsene på x-aksen står for:

- FT : Finnmark og Troms
- N : Nordland
- TR : Nord- og Sør-Trøndelag
- M : Møre og Romsdal
- SF : Sogn og Fjordane
- H : Hordaland
- RA : Rogaland og Agder

Ser vi på fortjeneste per kilo produsert fisk bekrefter den en positiv utvikling i det økonomiske resultatet fra 2008 til 2009. Det var selskap i Nordland som oppnådde høyest fortjeneste per kilo i 2009.

Tabell E.2.2. viser fortjeneste per kilo produsert fisk (rundvekt) for landsgjennomsnittet og regionene for årene 2008-2009.

		2008	2009
Hele landet	kr	1,27	5,14
Finnmark og Troms	kr	0,06	3,58
Nordland	kr	2,37	5,98
Trøndelag	kr	3,45	4,93
Møre og Romsdal	kr	-1,79	4,96
Sogn og Fjordane	kr	2,37	5,18
Hordaland	kr	-0,88	3,81
Rogaland og Agder	kr	0,47	5,75

Forbedringen i det økonomiske resultatet henger sammen en økning i salgsprisene i perioden.

Ser vi nærmere på gjennomsnittlig salgspris per kilo finner vi at alle regioner hadde en økning fra 2008 til 2009.

Forskjellen i gjennomsnittlig salgspris per kilo mellom regionene var imidlertid noe større i 2009 sammenlignet med 2008. Kr 1,96 skiller høyest og lavest oppnådd gjennomsnittlig salgspris per kilo i 2009.

Tabell E.2.3. viser gjennomsnittlig salgspris per kilo solgt fisk (laks og regnbueørret) for landsgjennomsnittet og regionene for årene 2008-2009.

		2008	2009
Hele landet	kr	21,91	24,97
Finnmark og Troms	kr	21,08	24,96
Nordland	kr	22,75	26,03
Trøndelag	kr	21,40	26,12
Møre og Romsdal	kr	21,09	25,31
Sogn og Fjordane	kr	21,12	24,93
Hordaland	kr	21,23	25,48
Rogaland og Agder	kr	22,75	26,89

E3. PRODUKSJONSKOSTNAD PER KILO

Utviklingen i gjennomsnittlig produksjonskostnad per kilo produsert fisk varierer fra region til region. For 4 regioner gikk gjennomsnittlig produksjonskostnad per kilo ned fra 2008 til 2009. For de øvrige 3 regionene var det en økning i gjennomsnittlig produksjonskostnad per kilo i perioden.

Tabell E.3.1. viser gjennomsnittlig produksjonskostnad per kilo produsert fisk for landsgjennomsnittet og regionene for årene 2008-2009.

		2008	2009
Hele landet	kr	18,31	17,48
Finnmark og Troms	kr	18,42	18,59
Nordland	kr	17,99	17,81
Trøndelag	kr	15,48	18,33
Møre og Romsdal	kr	19,94	17,91
Sogn og Fjordane	kr	16,44	17,29
Hordaland	kr	19,71	19,42
Rogaland og Agder	kr	20,64	19,56

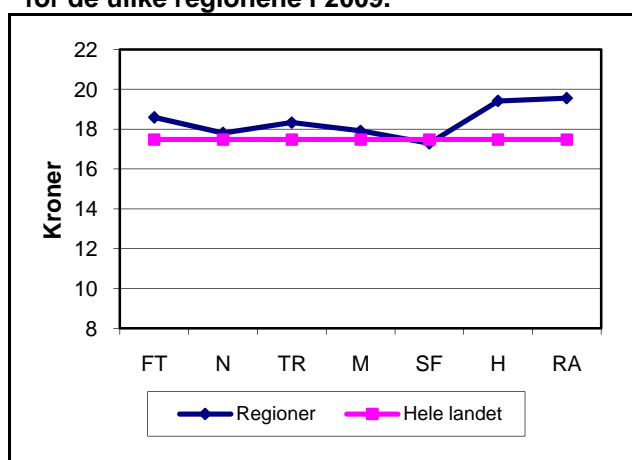
Det var oppdretterne i Sogn og Fjordane som i gjennomsnitt hadde laveste produksjonskostnad per kilo i 2009.

Forskjellen i gjennomsnittlig produksjonskostnad mellom høyest og lavest regional produksjonskostnad per kilo var på kr 2,27 i 2009. Dette er mindre forskjell enn i 2008.

Det var ingen entydig utvikling i fôrfaktor fra 2008 til 2009. Lavest gjennomsnittlig fôrfaktor hadde Nordland.

I 2009 synes det som om sykdomsproblemene (Pancreas disease, ILA) er noe redusert, sammenlignet med 2008. Konsekvensene ved sykdom er i hvert fall ikke like synlig som i 2008. Dette kommer til uttrykk blant annet ved økt produksjon og nedgang i produksjonskostnad per kilo

FIGUR 6
Gjennomsnittlig produksjonskostnad per kilo for de ulike regionene i 2009.



I diagrammet er det også lagt inn en linje som viser gjennomsnittlig produksjonskostnad per kilo for landsgjennomsnittet samme år.

E4. FÔRFAKTOR (ØKONOMISK)

Siden det fokuseres mye på fôrfaktor har vi beregnet økonomisk fôrfaktor for de ulike regionene.

Tabell E.4.1. viser gjennomsnittlig økonomisk fôrfaktor for landsgjennomsnittet og regionene for årene 2008-2009.

Tabell E.4.1.		2008	2009
Hele landet	kr	1,25	1,26
Finnmark og Troms	kr	1,18	1,29
Nordland	kr	1,22	1,16
Trøndelag	kr	1,22	1,26
Møre og Romsdal	kr	1,35	1,24
Sogn og Fjordane	kr	1,28	1,26
Hordaland	kr	1,37	1,39
Rogaland og Agder	kr	1,22	1,35

F. TABELLVERK

F1. RESULTATER FOR HELE LANDET

F.1.1. UTVALG

		2008	2009
Antall selskap i undersøkelsen	stk	106	106
Antall tillatelser i undersøkelsen	stk	619	660
Gj. antall tillatelser per selskap	stk	5,8	6,2
Antall tillatelser i drift (populasjonen) ¹⁾	stk	906	971

1) Kilde: Fiskeridirektoratets foreløpige statistikk for akvakultur

F.1.2. RESULTATREGNSKAP

Gjennomsnittstall per selskap - hele landet

		2008	2009
Salgsinntekt av laks	kr	108 293 624	145 805 580
Salgsinntekt av regnbueørret	kr	12 061 665	12 972 841
Forsikringsutbetaling	kr	421 225	529 432
Annen driftsinntekt	kr	8 539 694	8 069 113
SUM DRIFTSINTEKTER	kr	129 316 208	167 376 966
Smoltkostnad	kr	12 604 405	13 290 594
Fôrkostnad	kr	58 806 268	67 465 852
Forsikringskostnad (fisk)	kr	897 798	940 545
Slaktekostnad inkl. fraktkostnad	kr	14 051 001	16 100 875
Beholdningsendring fisk og varer (+/-)	kr	11 083 482	8 883 816
Lønnskostnader	kr	8 597 139	8 811 270
Avskrivninger på immaterielle eiendeler	kr	41 670	42 179
Avskrivninger på driftsmidler	kr	6 386 181	6 791 567
Kostnad vedr. annen virksomhet	kr	3 568 907	3 335 548
Annen driftskostnad	kr	22 318 534	24 570 912
SUM DRIFTSKOSTNADER	kr	116 188 419	132 465 525
DRIFTSRESULTAT	kr	13 127 789	34 911 441
Finansinntekt	kr	2 090 419	2 327 256
Finanskostnad	kr	7 709 076	4 927 977
RESULTAT AV FINANSPOSTER	kr	-5 618 657	-2 600 720
ORD. RESULTAT FØR SKATTEKOSTNAD	kr	7 509 132	32 310 721

F.1.3. BALANSEREGNSKAP

Gjennomsnittstall per selskap - hele landet

Eiendeler:		2008	2009
Immaterielle eiendeler	kr	37 394 453	38 913 024
Tomter, bygninger og annen fast eiendom	kr	6 530 816	7 113 868
Oppdrettsutstyr og båter	kr	26 553 141	29 307 039
Driftsløsøre	kr	6 253 609	4 670 725
Sum varige driftsmidler	kr	39 337 565	41 091 632
Finansielle anleggsmidler	kr	11 444 846	13 219 994
SUM ANLEGGSMIDLER:	kr	88 176 865	93 224 649
Varer	kr	78 275 288	82 113 160
Fordringer og investeringer	kr	34 664 931	46 984 420
Bankinnskudd og kontanter	kr	4 851 025	9 323 743
SUM OMLØPSMIDLER:	kr	117 791 244	138 421 323
SUM EIENDELER:	kr	205 968 109	231 645 972

F.1.3. BALANSEREGNSKAP

Gjennomsnittstall per selskap - hele landet

		2008	2009
Egenkapital og gjeld:			
EGENKAPITAL:	kr	66 465 901	78 264 751
Avsetning for forpliktelser	kr	18 760 814	22 435 772
Annen langsiktig gjeld	kr	61 954 326	57 293 780
Kortsiktig gjeld	kr	58 787 068	73 651 670
SUM GJELD:	kr	139 502 208	153 381 221
SUM EGENKAPITAL OG GJELD:	kr	205 968 109	231 645 972

F.1.4. SALG, BEREGNET PRODUKSJON OG ANDRE LØNNSOMHETSMÅL

Gjennomsnittstall per selskap - hele landet

		2008	2009
Solgt mengde av laks	kg	4 887 966	5 826 527
Solgt mengde av regnbueørret	kg	605 959	532 320
Produksjon av fisk	kg	6 022 512	6 851 738
Produksjon per årsverk	kg	402 027	452 700
Antall årsverk		15,0	15,1
Fôrfaktor (økonomisk)		1,25	1,26
Salgspris per kilo solgt laks	kr	22,16	25,02
Salgspris per kilo solgt regnbueørret	kr	19,91	24,37
Salgspris per kilo solgt fisk (laks og regnbueørret)	kr	21,91	24,97
Produksjonsverdi	kr	131 438 771	167 662 237
Produksjonsverdi per årsverk	kr	8 774 063	11 077 575

F.1.5. BEREGNEDE NØKKELTALL

Gjennomsnittstall per selskap - hele landet

		2008	2009
Total rentabilitet	%	7,4	16,1
Driftsmargin	%	10,2	20,9
Overskuddsgrad	%	11,6	22,2
Likviditetsgrad 1	%	200,4	187,9
Likviditetsgrad 2	%	67,2	76,5
Rentedekningsgrad	%	197,4	755,7
Egenkapitalandel	%	32,3	33,8
Andel kortsiktig gjeld	%	28,5	31,8
Andel langsiktig gjeld	%	39,2	34,4

F.1.6. BEREGNEDE KOSTNADER PER KG PRODUSERT FISK

Gjennomsnittstall per selskap - hele landet

		2008	2009
Smoltkostnad per kilo	kr	2,09	1,94
Fôrkostnad per kilo	kr	9,76	9,85
Forsikringskostnad per kilo	kr	0,15	0,14
Lønnskostnad per kilo	kr	1,43	1,29
Avskrivninger per kilo	kr	1,06	0,99
Annen driftskostnad per kilo	kr	2,88	2,90
Netto finanskostnad per kilo	kr	0,93	0,38
PRODUKSJONSKOSTNAD PER KILO	kr	18,31	17,48
Slaktekostnad inkl. fraktkostnad per kilo	kr	2,33	2,35
SUM KOSTNAD PER KILO	kr	20,64	19,83

F2. RESULTATER FOR GRUPPE 1 - "SMÅ" SELSKAP

F.2.1. UTVALG

		2008	2009
Antall selskap i undersøkelsen	stk	76	73
Antall konsern i undersøkelsen	stk	54	58
Antall tillatelser i undersøkelsen	stk	220	238
Gj. antall tillatelser per konsern	stk	4,1	4,1

F.2.2. RESULTATREGNSKAP

Gjennomsnittstall per selskap - Gruppe 1

		2008	2009
Salgsinntekt av laks	kr	52 771 905	71 479 424
Salgsinntekt av regnbueørret	kr	5 528 498	7 938 343
Forsikringsutbetaling	kr	331 456	336 613
Annen driftsinntekt	kr	2 025 513	1 380 195
SUM DRIFTSINTEKTER	kr	60 657 373	81 134 576
Smoltkostnad	kr	7 685 989	8 846 506
Førkostnad	kr	28 936 221	34 084 886
Forsikringskostnad (fisk)	kr	477 524	495 369
Slaktekostnad inkl. fraktkostnad	kr	6 861 772	8 569 116
Beholdningsendring fisk og varer (+/-)	kr	4 673 742	3 514 777
Lønnskostnader	kr	3 545 997	4 147 981
Avskrivninger på immaterielle eiendeler	kr	0	0
Avskrivninger på driftsmidler	kr	2 194 409	2 540 119
Kostnad vedr. annen virksomhet	kr	454 290	374 209
Annen driftskostnad	kr	9 100 326	9 245 450
SUM DRIFTSKOSTNADER	kr	54 582 785	64 788 858
DRIFTSRESULTAT	kr	6 074 587	16 345 717
Finansinntekt	kr	1 083 785	973 254
Finanskostnad	kr	3 020 037	1 978 942
RESULTAT AV FINANSPOSTER	kr	-1 936 253	-1 005 688
ORD. RESULTAT FØR SKATTEKOSTNAD	kr	4 138 335	15 340 030

F.2.3. BALANSEREGNSKAP

Gjennomsnittstall per selskap - Gruppe 1

Eiendeler:		2008	2009
Immaterielle eiendeler	kr	9 952 129	13 051 075
Tomter, bygninger og annen fast eiendom	kr	2 335 774	2 373 347
Oppdrettsutstyr og båter	kr	9 539 027	10 091 982
Driftsløsøre	kr	1 519 983	3 304 327
Sum varige driftsmidler	kr	13 394 783	15 769 656
Finansielle anleggsmidler	kr	6 562 806	6 472 853
SUM ANLEGGSMIDLER:	kr	29 909 719	35 293 583
Varer	kr	38 413 924	38 336 815
Fordringer og investeringer	kr	11 876 317	13 340 742
Bankinnskudd og kontanter	kr	2 729 550	3 112 900
SUM OMLØPSMIDLER:	kr	53 019 791	54 790 457
SUM EIENDELER:	kr	82 929 510	90 084 040
SUM EGENKAPITAL (beregnet):	kr	33 288 764	33 635 635
Avsetning for forpliktelser	kr	8 328 654	9 787 461
Annen langsiktig gjeld	kr	17 824 453	20 339 364
Kortsiktig gjeld	kr	23 487 639	26 321 580
SUM GJELD:	kr	49 640 746	56 448 405
SUM EGENKAPITAL OG GJELD	kr	82 929 510	90 084 040

F.2.4. SALG, BEREGNET PRODUKSJON OG ANDRE LØNNSOMHETSMÅL

Gjennomsnittstall per selskap - Gruppe 1

		2008	2009
Solgt mengde av laks	kg	2 466 556	2 778 341
Solgt mengde av regnbueørret	kg	283 563	334 758
Produksjon av fisk	kg	2 938 883	3 354 386
Produksjon per årsverk	kg	435 169	453 581
Antall årsverk		6,8	7,4
Fôrfaktor (økonomisk)		1,24	1,27
Salgspris per kilo solgt laks	kr	21,39	25,73
Salgspris per kilo solgt regnbueørret	kr	19,50	23,71
Salgspris per kilo solgt fisk (laks og regnbueørret)	kr	21,20	25,51
Produksjonsverdi	kr	62 974 146	82 932 544
Produksjonsverdi per årsverk	kr	9 324 777	11 214 159

F.2.5. BEREGNEDE NØKKELTALL

Gjennomsnittstall per selskap - Gruppe 1

		2008	2009
Total rentabilitet	%	8,6	19,2
Driftsmargin	%	10,0	20,1
Overskuddsgrad	%	11,4	20,9
Likviditetsgrad 1	%	225,7	208,2
Likviditetsgrad 2	%	62,2	62,5
Rentedekningsgrad	%	237,0	875,2
Egenkapitalandel	%	40,1	37,3
Andel kortsiktig gjeld	%	28,3	29,2
Andel langsiktig gjeld	%	31,5	33,4

F.2.6. BEREGNEDE KOSTNADER PER KILO PRODUSERT FISK

Gjennomsnittstall per selskap - Gruppe 1

		2008	2009
Smoltkostnad per kilo	kr	2,62	2,64
Fôrkostnad per kilo	kr	9,85	10,16
Forsikringskostnad per kilo	kr	0,16	0,15
Lønnskostnad per kilo	kr	1,21	1,24
Avskrivninger per kilo	kr	0,75	0,76
Annen driftskostnad per kilo	kr	2,56	2,46
Netto finanskostnad per kilo	kr	0,66	0,30
PRODUKSJONSKOSTNAD PER KILO	kr	17,80	17,70
Slaktekostnad inkl. fraktkostnad per kilo	kr	2,33	2,55
SUM KOSTNAD PER KILO	kr	20,13	20,25

F3. RESULTATER FOR GRUPPE 2 - "MELLOMSTORE" SELSKAP

F.3.1. UTVALG

		2008	2009
Antall selskap i undersøkelsen	stk	12	7
Antall konsern i undersøkelsen	stk	6	6
Antall tillatelser i undersøkelsen	stk	56	60
Gj. antall tillatelser per konsern	stk	9,3	10,0

F.3.2. RESULTATREGNSKAP

Gjennomsnittstall per selskap - Gruppe 2

		2008	2009
Salgsinntekt av laks	kr	100 432 492	224 658 909
Salgsinntekt av regnbueørret	kr	12 616 642	23 663 424
Forsikringsutbetaling	kr	410 302	0
Annen driftsinntekt	kr	5 822 612	25 555 556
SUM DRIFTSINTEKTER	kr	119 282 048	273 877 889
Smoltkostnad	kr	13 710 080	22 200 359
Førkostnad	kr	55 970 189	113 032 119
Forsikringskostnad (fisk)	kr	957 572	1 424 223
Slaktekostnad inkl. fraktkostnad	kr	12 618 059	26 822 006
Beholdningsendring fisk og varer (+/-)	kr	10 664 800	13 914 100
Lønnskostnader	kr	5 425 260	11 224 414
Avskrivninger på immaterielle eiendeler	kr	0	0
Avskrivninger på driftsmidler	kr	5 578 260	9 945 618
Kostnad vedr. annen virksomhet	kr	4 151 228	12 492 401
Annen driftskostnad	kr	22 048 626	48 719 623
SUM DRIFTSKOSTNADER	kr	109 794 474	231 946 664
DRIFTSRESULTAT	kr	9 487 574	41 931 225
Finansinntekt	kr	737 369	8 837 668
Finanskostnad	kr	5 891 963	6 156 086
RESULTAT AV FINANSPOSTER	kr	-5 154 595	2 681 582
ORD. RESULTAT FØR SKATTEKOSTNAD	kr	4 332 980	44 612 807

F.3.3. BALANSEREGNSKAP

Gjennomsnittstall per selskap - Gruppe 2

Eiendeler:		2008	2009
Immaterielle eiendeler	kr	17 735 214	28 602 080
Tomter, bygninger og annen fast eiendom	kr	1 645 486	8 059 799
Oppdrettsutstyr og båter	kr	43 957 405	53 877 644
Driftsløsøre	kr	415 318	1 796 552
Sum varige driftsmidler	kr	46 018 209	63 733 995
Finansielle anleggsmidler	kr	781 652	25 825 004
SUM ANLEGGSMIDLER:	kr	64 535 075	118 161 079
Varer	kr	73 010 473	132 959 178
Fordringer og investeringer	kr	19 485 484	80 473 220
Bankinnskudd og kontanter	kr	1 015 672	2 102 952
SUM OMLØPSMIDLER:	kr	93 511 629	215 535 349
SUM EIENDELER:	kr	158 046 704	333 696 429
SUM EGENKAPITAL (beregnet):	kr	56 218 211	136 204 747
Avsetning for forpliktelser	kr	18 251 853	38 719 275
Annen langsiktig gjeld	kr	32 053 724	70 988 517
Kortsiktig gjeld	kr	51 522 916	87 783 889
SUM GJELD:	kr	101 828 494	197 491 681
SUM EGENKAPITAL OG GJELD	kr	158 046 704	333 696 429

F.3.4. SALG, BEREGNET PRODUKSJON OG ANDRE LØNNSOMHETSMÅL

Gjennomsnittstall per selskap - Gruppe 2

		2008	2009
Solgt mengde av laks	kg	4 406 629	8 597 378
Solgt mengde av regnbueørret	kg	629 283	918 885
Produksjon av fisk	kg	5 523 612	10 222 566
Produksjon per årsverk	kg	528 154	517 336
Antall årsverk		10,5	19,8
Fôrfaktor (økonomisk)		1,31	1,41
Salgspris per kilo solgt laks	kr	22,79	26,13
Salgspris per kilo solgt regnbueørret	kr	20,05	25,75
Salgspris per kilo solgt fisk (laks og regnbueørret)	kr	22,45	26,09
Produksjonsverdi	kr	123 713 934	262 236 433
Produksjonsverdi per årsverk	kr	11 829 221	13 271 075

F.3.5. BEREGNEDE NØKKELTALL

Gjennomsnittstall per selskap - Gruppe 2

		2008	2009
Total rentabilitet	%	6,5	15,2
Driftsmargin	%	8,0	15,3
Overskuddsgrad	%	8,3	19,4
Likviditetsgrad 1	%	181,5	245,5
Likviditetsgrad 2	%	39,8	94,1
Rentedekningsgrad	%	173,5	824,7
Egenkapitalandel	%	35,6	40,8
Andel kortsiktig gjeld	%	32,6	26,3
Andel langsiktig gjeld	%	31,8	32,9

F.3.6. BEREGNEDE KOSTNADER PER KILO PRODUSERT FISK

Gjennomsnittstall per selskap - Gruppe 2

		2008	2009
Smoltkostnad per kilo	kr	2,48	2,17
Fôrkostnad per kilo	kr	10,13	11,06
Forsikringskostnad per kilo	kr	0,17	0,14
Lønnskostnad per kilo	kr	0,98	1,10
Avskrivninger per kilo	kr	1,01	0,97
Annen driftskostnad per kilo	kr	3,69	3,49
Netto finanskostnad per kilo	kr	0,93	-0,26
PRODUKSJONSKOSTNAD PER KILO	kr	19,40	18,66
Slaktekostnad inkl. fraktkostnad per kilo	kr	2,28	2,62
SUM KOSTNAD PER KILO	kr	21,69	21,29

F4. RESULTATER FOR GRUPPE 3 - "STORE" SELSKAP

F.4.1. UTVALG

		2008	2009
Antall selskap i undersøkelsen	stk	18	26
Antall konsern i undersøkelsen	stk	9	9
Antall tillatelser i undersøkelsen	stk	343	362
Gj. antall tillatelser per konsern	stk	38,1	40,2

F.4.2. RESULTATREGNSKAP

Gjennomsnittstall per selskap - Gruppe 3

		2008	2009
Salgsinntekt av laks	kr	347 959 416	333 260 814
Salgsinntekt av regnbueørret	kr	39 276 161	24 229 930
Forsikringsutbetaling	kr	807 533	1 213 345
Annen driftsinntekt	kr	37 855 402	22 141 649
SUM DRIFTSINTEKTER	kr	425 898 511	380 845 739
Smoltkostnad	kr	32 633 933	23 369 443
Førkostnad	kr	186 814 959	148 921 491
Forsikringskostnad (fisk)	kr	2 632 435	2 060 240
Slaktekostnad inkl. fraktkostnad	kr	45 360 820	34 361 280
Beholdningsendring fisk og varer (+/-)	kr	32 038 772	22 604 116
Lønnskostnader	kr	38 425 950	21 254 657
Avskrivninger på immaterielle eiendeler	kr	245 389	171 962
Avskrivninger på driftsmidler	kr	24 623 386	17 879 157
Kostnad vedr. annen virksomhet	kr	16 331 297	9 184 768
Annen driftskostnad	kr	78 308 684	61 098 519
SUM DRIFTSKOSTNADER	kr	393 338 080	295 697 399
DRIFTSRESULTAT	kr	32 560 431	85 148 339
Finansinntekter	kr	737 369	4 376 076
Finanskostnader	kr	5 891 963	12 877 315
RESULTAT AV FINANSPOSTER	kr	-5 154 595	-8 501 239
ORD. RESULTAT FØR SKATTEKOSTNAD	kr	27 405 837	76 647 100

F.4.3. BALANSEREGNSKAP

Gjennomsnittstall per selskap - Gruppe 3

Eiendeler:		2008	2009
Immaterielle eiendeler	kr	166 368 202	114 301 443
Tomter, bygninger og annen fast eiendom	kr	27 500 102	20 169 119
Oppdrettsutstyr og båter	kr	86 787 670	76 641 843
Driftsløsøre	kr	30 132 225	9 280 965
Sum varige driftsmidler	kr	144 419 996	106 091 926
Finansielle anleggsmidler	kr	39 166 699	28 770 234
SUM ANLEGGSMIDLER:	kr	349 954 897	249 163 603
Varer	kr	250 088 701	191 334 355
Fordringer og investeringer	kr	141 003 156	132 429 302
Bankinnskudd og kontanter	kr	16 365 264	28 705 937
SUM OMLØPSMIDLER:	kr	407 457 120	352 469 594
SUM EIENDELER:	kr	757 412 017	601 633 197
SUM EGENKAPITAL (beregnet):	kr	213 378 942	187 970 346
Avsetning for forpliktelser	kr	63 147 018	53 564 318
Annen langsiktig gjeld	kr	268 214 192	157 363 362
Kortsiktig gjeld	kr	212 671 866	202 735 171
SUM GJELD:	kr	544 033 075	413 662 851
SUM EGENKAPITAL OG GJELD	kr	757 412 017	601 633 197

F.4.4. SALG, BEREGNET PRODUKSJON OG ANDRE LØNNSOMHETSMÅL

Gjennomsnittstall per selskap - Gruppe 3

		2008	2009
Solgt mengde av laks	kg	15 432 586	13 638 896
Solgt mengde av regnbueørret	kg	1 951 639	982 939
Produksjon av fisk	kg	19 374 878	15 763 694
Produksjon per årsverk	kg	367 428	442 533
Antall årsverk		52,7	35,6
Fôrfaktor (økonomisk)		1,25	1,22
Salgspris per kilo solgt laks	kr	22,55	24,43
Salgspris per kilo solgt regnbueørret	kr	20,12	24,65
Salgspris per kilo solgt fisk (laks og regnbueørret)	kr	22,28	24,45
Produksjonsverdi	kr	419 274 349	380 094 861
Produksjonsverdi per årsverk	kr	7 951 176	10 670 366

F.4.5. BEREGNEDE NØKKELTALL

Gjennomsnittstall per selskap - Gruppe 3

		2008	2009
Total rentabilitet	%	4,4	14,9
Driftsmargin	%	7,6	22,4
Overskuddsgrad	%	7,9	23,6
Likviditetsgrad 1	%	191,6	173,9
Likviditetsgrad 2	%	74,0	79,5
Rentedekningsgrad	%	565,1	695,2
Egenkapitalandel	%	28,2	31,2
Andel kortsiktig gjeld	%	28,1	33,7
Andel langsiktig gjeld	%	43,7	35,1

F.4.6. BEREGNEDE KOSTNADER PER KILO PRODUSERT FISK

Gjennomsnittstall per selskap - Gruppe 3

		2008	2009
Smoltkostnad per kilo	kr	1,68	1,48
Fôrkostnad per kilo	kr	9,64	9,45
Forsikringskostnad per kilo	kr	0,14	0,13
Lønnskostnad per kilo	kr	1,98	1,35
Avskrivninger per kilo	kr	1,27	1,13
Annen driftskostnad per kilo	kr	2,93	3,05
Netto finanskostnad per kilo	kr	0,27	0,54
PRODUKSJONSKOSTNAD PER KILO	kr	17,91	17,14
Slaktekostnad inkl. fraktkostnad per kilo	kr	2,34	2,18
SUM KOSTNAD PER KILO	kr	20,25	19,32

F5. SPREDNINGSTABELLER

F.5.1. PRODUKSJONSKOSTNADER PER KILO FOR HVERT ENKELT SELSKAP, SAMT PLASSERING I UTVALGET 2009

Plass	Kroner	Plass	Kroner	Plass	Kroner
1.	11,80	41.	17,12	81.	20,21
2.	11,85	42.	17,22	82.	20,27
3.	13,41	43.	17,54	83.	20,30
4.	13,42	44.	17,67	84.	20,30
5.	13,68	45.	17,71	85.	20,45
6.	13,73	46.	17,73	86.	20,49
7.	13,80	47.	17,76	87.	20,60
8.	13,90	48.	17,76	88.	20,86
9.	13,96	49.	17,78	89.	20,92
10.	14,19	50.	17,91	90.	21,04
11.	14,37	51.	17,94	91.	21,22
12.	14,40	52.	17,96	92.	21,27
13.	14,48	53.	18,00	93.	21,46
14.	14,48	54.	18,16	94.	21,55
15.	14,94	55.	18,25	95.	21,56
16.	14,97	56.	18,30	96.	21,68
17.	15,06	57.	18,31	97.	21,85
18.	15,10	58.	18,31	98.	22,51
19.	15,14	59.	18,42	99.	22,62
20.	15,34	60.	18,44	100.	23,77
21.	15,72	61.	18,52	101.	24,51
22.	15,85	62.	18,60	102.	24,84
23.	15,86	63.	18,75	103.	25,77
24.	15,87	64.	18,76	104.	30,28
25.	16,05	65.	18,86	105.	31,07
26.	16,12	66.	18,95	106. ¹⁾	54,38
27.	16,25	67.	18,96		
28.	16,27	68.	19,02		
29.	16,49	69.	19,08		
30.	16,54	70.	19,18		
31.	16,54	71.	19,21		
32.	16,55	72.	19,25		
33.	16,57	73.	19,28		
34.	16,57	74.	19,35		
35.	16,58	75.	19,61		
36.	16,66	76.	20,06		
37.	16,72	77.	20,08		
38.	16,85	78.	20,09		
39.	16,87	79.	20,19		
40.	17,05	80.	20,19		

1) Selskapet hadde store tap som følge av sykdom

**F.5.2. ØKONOMISK FÔRFAKTOR FOR HVERT ENKELT SELSKAP, SAMT
PLASSERING I UTVALGET 2009**

Plass		Plass		Plass	
1.	0,87	41.	1,22	81.	1,44
2.	0,87	42.	1,23	82.	1,44
3.	0,95	43.	1,23	83.	1,45
4.	0,98	44.	1,23	84.	1,45
5.	1,01	45.	1,23	85.	1,46
6.	1,03	46.	1,24	86.	1,47
7.	1,03	47.	1,25	87.	1,47
8.	1,06	48.	1,25	88.	1,48
9.	1,07	49.	1,26	89.	1,49
10.	1,09	50.	1,27	90.	1,50
11.	1,10	51.	1,27	91.	1,51
12.	1,10	52.	1,28	92.	1,51
13.	1,10	53.	1,29	93.	1,52
14.	1,11	54.	1,29	94.	1,54
15.	1,11	55.	1,29	95.	1,56
16.	1,12	56.	1,29	96.	1,56
17.	1,13	57.	1,31	97.	1,57
18.	1,13	58.	1,32	98.	1,58
19.	1,13	59.	1,32	99.	1,58
20.	1,14	60.	1,32	100.	1,62
21.	1,14	61.	1,32	101.	1,67
22.	1,14	62.	1,32	102.	1,67
23.	1,15	63.	1,33	103.	1,68
24.	1,17	64.	1,33	104.	1,72
25.	1,18	65.	1,33	105.	1,90
26.	1,18	66.	1,33	106. ¹⁾	3,57
27.	1,18	67.	1,34		
28.	1,18	68.	1,35		
29.	1,18	69.	1,35		
30.	1,18	70.	1,35		
31.	1,19	71.	1,35		
32.	1,19	72.	1,36		
33.	1,20	73.	1,36		
34.	1,20	74.	1,36		
35.	1,20	75.	1,37		
36.	1,21	76.	1,37		
37.	1,21	77.	1,40		
38.	1,21	78.	1,42		
39.	1,22	79.	1,42		
40.	1,22	80.	1,43		

1) Selskapet hadde store tap som følge av sykdom

**F.5.3. DRIFTSMARGIN FOR HVERT ENKELT SELSKAP, SAMT Plassering i
UTVALGET 2009**

Class.	Prosent	Class.	Prosent	Class.	Prosent
1.	40,6	41.	22,5	81.	14,3
2.	34,8	42.	22,4	82.	14,2
3.	33,7	43.	22,4	83.	14,2
4.	32,8	44.	22,0	84.	14,1
5.	30,6	45.	22,0	85.	13,8
6.	30,4	46.	21,7	86.	13,2
7.	29,6	47.	21,0	87.	12,9
8.	29,3	48.	20,6	88.	12,8
9.	28,6	49.	20,6	89.	12,2
10.	28,3	50.	20,6	90.	11,4
11.	28,1	51.	20,3	91.	9,7
12.	28,0	52.	20,1	92.	9,6
13.	28,0	53.	20,1	93.	8,4
14.	27,7	54.	20,1	94.	8,2
15.	27,5	55.	19,9	95.	6,5
16.	27,3	56.	19,7	96.	6,2
17.	27,3	57.	19,5	97.	5,4
18.	26,9	58.	19,1	98.	3,7
19.	26,8	59.	19,1	99.	3,5
20.	26,6	60.	19,0	100.	2,4
21.	26,5	61.	18,5	101.	2,0
22.	26,1	62.	18,0	102.	1,3
23.	26,0	63.	17,9	103.	-2,0
24.	25,8	64.	17,7	104.	-2,8
25.	25,7	65.	17,6	105.	-3,9
26.	24,9	66.	17,2	106.	-6,2
27.	24,5	67.	17,0		
28.	24,3	68.	17,0		
29.	24,3	69.	16,9		
30.	24,1	70.	16,8		
31.	24,1	71.	16,6		
32.	23,9	72.	16,5		
33.	23,7	73.	16,1		
34.	23,6	74.	16,1		
35.	23,5	75.	15,8		
36.	23,0	76.	15,6		
37.	22,9	77.	15,6		
38.	22,7	78.	15,6		
39.	22,7	79.	15,4		
40.	22,5	80.	14,5		

**F.5.4. GJENNOMSNITT, MINIMUM, MAKSIMUM OG STANDARDAVVIK FOR
RESULTAT FØR SKATTEKOSTNAD, SOLGT MENGDE, FØRFAKTOR,
PRODUKSJONSKOSTNAD PER KG OG DRIFTSMARGIN I 2009**

	Gjennomsnitt	Minimum	Maksimum	Standardavvik	Std/gj.snitt
Res før skattekostnad	32 310 721	-6 305 264	511 811 729	65 427 117	2,02
Solgt mengde av laks	5 826 527	0	65 801 051	9 641 274	1,65
Solgt mengde av regnbueørret	532 320	0	12 638 834	1 816 297	3,41
Førfaktor	1,26	0,87	3,57	0,29	0,23
Produksjonskostnad per kg	17,48	11,8	54,38	4,79	0,27
Driftsmargin	20,90	-6,21	40,64	8,7	0,42

G. DEFINISJONER

En skal her se på ulike utregningsprinsipper og definisjoner som er brukt i lønnsomhetsundersøkelsen for matfiskproduksjon av laks og regnbueørret i 2009.

G1. RESULTATREGNSKAP

✓ Salgsinntekt av laks

Den inntekt selskapet har hatt på egenprodusert laks ved leveranse til slakt og/eller leveranse av mindre levende fisk til videre produksjon.

✓ Salgsinntekt av regnbueørret

Den inntekt selskapet har hatt på egenprodusert regnbueørret ved leveranse til slakt og/eller leveranse av mindre levende fisk til videre produksjon.

✓ Forsikringsutbetaling

Her er det tatt med alle forsikringsutbetalinger som gjelder tap av fisk, og som er bokført i 2009. Dette er gjort for å få med forsikringsutbetalingene det året de får innvirkning på inntektene i årsregnskapet.

✓ Annen driftsinntekt

Ordinære inntekter som ikke inngår i hovedvirksomheten, men som likevel har en naturlig tilknytning til hovedvirksomheten. Dette kan f.eks. være salg av rogn, fôr, videreformidling av smolt, leieinntekter, pakkeinntekter etc.

På grunn av disse inntektene vil kostnader ved oppdrettsdelen ikke være helt reelle. Grensen for å utelate ett selskap med høy annen driftsinntekt er:

- 10 prosent, dersom annen ordinær driftsinntekt ikke er knyttet til oppdrettsvirksomheten f. eks butikk og,
- 30 prosent, dersom annen ordinær driftsinntekter er knyttet til oppdrettsvirksomhet f. eks inntekter fra eget slakteri.

✓ Sum driftsinntekt

Er definert som summen av salgsinntekt av laks og regnbueørret, forsikringsutbetalinger og annen driftsinntekt.

✓ Beholdningsendring fisk og varer

Fiskeridirektoratet har fra og med årets undersøkelse gått over fra å beregne beholdningsverdi på levende fisk til å benytte de verdier for fisk og varer som er oppgitt i regnskapene.

✓ Avskrivninger på immaterielle eiendeler

Avskrivninger på immaterielle eiendeler som er oppgitt i regnskapene. Immaterielle eiendeler omfatter tillatelser/konsesjoner, goodwill etc.

✓ Avskrivninger på driftsmidler

Avskrivninger på driftsmidler som er oppgitt i regnskapene. Driftsmidler omfatter bygninger, fast eiendom, produksjonsutstyr, merder, nøter, båter etc.

✓ Kostnad vedr. annen virksomhet

Omfatter kostnader som oppdrettselskapet har, og som ikke kan knyttes til produksjon av matfiskproduksjon av laks og regnbueørret, f.eks. kostnader ved drift av eget slakteri eller kostnader ved drift av settefiskanlegg.

✓ Annen driftskostnad

Omfatter vedlikehold, elektrisitet, leiekostnader, kontorutgifter, reparasjoner etc.

✓ Sum driftskostnader

Er definert som summen av smoltkostnad, fôrkostnad, forsikringskostnad, slaktekostnad, lønnskostnad, avskrivninger, kostnader vedrørende annen virksomhet, annen driftskostnad fratrukket beholdningsendring fisk og varer.

✓ Driftsresultat

Er definert som sum driftsinntekt minus sum driftskostnad

✓ Resultat av finansposter

Renter på lån og andre finanskostnader fratrukket renter av bankinnskudd og andre finansinntekter.

✓ Ord. resultat før skattekostnad

Er definert som driftsresultat pluss finansinntekt minus finanskostnader.

G2. BALANSEREGNSKAP

✓ Immaterielle eiendeler

Verdi per 31.12. på tillatelser/konsesjoner, goodwill etc. som er oppgitt i regnskapene.

✓ Tomter bygninger og annen fast eiendom

Verdi per 31.12. på bygninger, fast eiendom og annen faste installasjoner.

✓ Oppdrettsutstyr og båter

Verdi per 31.12. på merder, nøter, fôrautomater og annen produksjonsutstyr, samt båter.

✓ Finansielle anleggsmidler

Eksempel på finansielle anleggsmidler er andeler i salgslag, andre oppdrettsanlegg, slakterier m.m., samt aksjer og lønn til andre firma/enkeltpersoner.

✓ Sum anleggsmidler

Er definert som immaterielle eiendeler pluss sum varige driftsmidler pluss finansielle anleggsmidler.

✓ Varer.

Verdi av levende fisk, frossenfisk på lager etc.

✓ Sum omløpsmidler

Er definert som summen av varer, fordringer og investeringer, bankinnskudd og kontanter.

✓ Sum eiendeler

Er definert som sum anleggsmidler pluss sum omløpsmidler.

✓ Egenkapital

Egenkapital blir regnet som en restpost, der sum eiendeler fratrukket avsetning for forpliktelse, annen langsiktig gjeld og kortsiktig gjeld er lik egenkapital.

✓ Kortsiktig gjeld

Kortsiktig gjeld er gjeld som forfaller innen ett år eller som er knyttet til driftssyklusen, f.eks. leverandørgjeld, skyldig merverdiavgift og kassekreditt.

G3. SALG, BEREGNET PRODUKSJON OG ANDRE LØNNSOMHETSMÅL

✓ Solgt mengde av laks

Solgt mengde av laks er gjennomsnittlig antall kilo rund oppdrettslaks solgt i 2009.

Vi har definert rund oppdrettslaks som vekt på fisken etter sulting og bløgging. Er mengde fisk oppgitt i sløyd vekt har vi multiplisert med 1,125 for å finne rund vekt.

✓ Solgt mengde av regnbueørret

Solgt mengde av regnbueørret er gjennomsnittlig antall kilo rund oppdrettsørret solgt i 2009.

Vi har definert rund oppdrettsørret som vekt på fisken etter sulting og bløgging. Er mengde fisk oppgitt i sløyd vekt har vi multiplisert med 1,125 for å finne rund vekt.

✓ Produksjon av fisk

(Solgt mengde (laks og regnbueørret) + beholdning av frossenfisk per 31.12.) + ((beholdning av levende fisk 31.12. (kg) - beholdning av levende fisk 01.01. (kg)) / 1,1111).

For å unngå å få en blanding av ulike vekttyper (levende/rund/sløyd) i produksjonsberegningen har vi valgt å omregne levende fisk til rundvekt. Rundvekt er i lønnsomhetsundersøkelsen vekt etter sulting og bløgging.

Omregningsfaktor fra levende vekt til rundvekt etter sulting og bløgging er satt til 1,1111.

✓ Produksjon per årsverk

Antall kilo produsert fisk dividert med antall utførte årsverk. Produksjon er definert som salg +/- beholdningsendring (kg). Gir uttrykk for produktivitet.

✓ Antall årsverk

Antall årsverk som er utført i anlegget i løpet av året. Vi bruker det samme timetallet per årsverk som Budsjettnemda for jordbruket, der et årsverk er satt til 1845 timer. Både lønnet og ulønnet arbeidsinnsats er tatt med.

✓ Økonomisk fôrfaktor

Er i undersøkelsen definert som :

(Fôrlager 1.1. + fôrkjøp - fôrlager 31.12)

Produksjon av fisk

✓ **Salgspris per kilo solgt laks**
Salgsinntekt av laks dividert på solgt mengde av laks.

✓ **Salgspris per kilo solgt regnbueørret**
Salgsinntekt av regnbueørret dividert på solgt mengde av regnbueørret.

✓ **Salgspris per kilo solgt fisk (laks og regnbueørret)**
Salgsinntekt av laks og regnbueørret dividert på solgt mengde av laks og regnbueørret.

✓ **Produksjonsverdi**
Produksjon er definert som salg +/- beholdningsendring. Produksjonsverdi blir da sum salgsinntekt pluss sum beholdningsendring.

G4. BEREGNEDE NØKKELTALL

✓ **Totalrentabilitet**
Gir uttrykk for avkastningen på totalkapitalen i virksomheten.

Definisjon:
$$\frac{(\text{Driftsresultat} + \text{Finansinntekt}) * 100}{\text{Sum eiendeler (31.12.)}}$$

✓ **Driftsmargin**
Definisjon:
$$\frac{\text{Driftsresultat} * 100}{\text{Sum driftsinntekt}}$$

✓ **Overskuddsgrad**
Definisjon:
$$\frac{(\text{Driftsresultat} + \text{Finansinntekter}) * 100}{\text{Produksjonsverdi}}$$

✓ **Likviditetsgrad 1**
Definisjon:
$$\frac{\text{Sum omløpsmidler} * 100}{\text{Kortsiktig gjeld}}$$

✓ **Likviditetsgrad 2**
Definisjon:
$$\frac{(\text{Sum omløpsmidler} - \text{varer})}{\text{Kortsiktig gjeld} * 100}$$

✓ **Rentedekningsgrad**
Definisjon:
$$\frac{(\text{Driftsresultat} + \text{Finansinntekter}) * 100}{\text{Finanskostnader}}$$

✓ **Egenkapitalandel**
Definisjon:
$$\frac{\text{Egenkapital} * 100}{\text{Sum eiendeler}}$$

✓ **Andel av kortsiktig gjeld**
Definisjon:
$$\frac{\text{Kortsiktig gjeld} * 100}{\text{Sum eiendeler}}$$

✓ **Andel av langsiktig gjeld**
Definisjon:
$$\frac{(\text{Avs. for forplikt.} + \text{Annen langs. gjeld}) * 100}{\text{Sum eiendeler}}$$

G5. BEREGNEDE KOSTNADER PER KG PRODUSERT FISK

Hver kostnadsart er dividert med produksjon av fisk, slik at vi får kostnad per kilo (rundvekt)

✓ **Annen driftskostnader per kilo**
Kostnader ved annen virksomhet pluss annen driftskostnad minus annen driftsinntekt dividert på produksjon av fisk.

✓ **Netto finanskostnad per kilo**
Renter på lån og andre finanskostnader fratrukket renter av bankinnskudd og andre finansinntekter dividert produksjon av fisk.

H. SUMMARY IN ENGLISH

In Norway, and especially in the coastal regions of Norway, the farming of Atlantic salmon and Rainbow trout is an important industry generating export revenues. As from 1982, the Directorate of Fisheries has made surveys of the profitability of this industry. Consequently we possess a nearly 30 year-long time series showing the development of profitability of the aquaculture industry in Norway. This period covers the years when the industry expanded in volume.

The survey is based on collected data from a sample of 106 farms with production and sale of Atlantic salmon and Rainbow trout. These 106 farms employed 660 licences for production of Atlantic salmon and Rainbow trout. This is 68 per cent of the number of licences that were in production in 2009.

The figures given in this report are ordinary averages based on all companies in the sample.

Due to an on-going integration in the industry each company contains more licences than before. Several companies have also licences in more than one county. It is therefore not possible to present results per county.

In account figures the underlying method of calculating items like *stock value of fish, tangible fixed assets and depreciation* may vary between firms. In previous surveys these cost items were adjusted with the objective of calculating the items' value for society. As from this survey no adjustment of these items have been made. The implication of this is that the profitability figures shown to a larger extent will reflect profitability as experienced by the firms than by society. In actual numbers, however, the figures do not deviate much.

The main results from the profitability survey of Norwegian fish farms in 2009 are as follows:

- Higher profitability
- Reduced production costs per kilo
- Higher productivity

H1. RESULTS

The total profit on ordinary activities before taxation in the fish farming industry has been calculated to

approximately 5 billion NOK in 2009. For 2008 the total profit before taxation was calculated to 1.2 billion NOK.

The main explanation for this positive development is an increase in prices of Atlantic salmon and Rainbow trout from 2008 to 2009.

Average price of Atlantic salmon and Rainbow trout increased by 14 per cent from 2008 to 2009

Some key figures as regards the average firm in the sample are given in the table below.

		2008	2008
Sales price per kilo (salmon/trout)	NOK	21.91	24.97
Production costs per kilo	NOK	18.31	17.48
Total costs per kilo	NOK	20.64	19.83
Profit per kilo	NOK	1.27	5.14
Economic feed conversion ratio		1.25	1.26
Number of man-year		15.0	15.1

Average production costs per kilo decreased with 4.5 per cent from NOK 18.31 in 2008 to NOK 17.48 in 2009.

In table H.1.2. the average key figures for 2008 and 2009 are presented. Figures are given in per cent.

	2008	2009
Return on Total Assets	7.4	16.1
Operating Margin	10.2	20.9
Profit Margin	11.6	22.2
Current Ratio	200.4	187.9
Quick Ratio	67.2	76.5
Interest Cover	197.4	755.7
Equity Ratio	32.3	33.8
Short-term liabilities Ratio	28.5	31.8
Long-term liabilities Ratio	39.2	34.4

The key figures in the table above confirm the positive development in profitability from 2008 to 2009.

H2. PRODUCTIVITY

Productivity, calculated as average production per man-year, increased from 2008 to 2009. Average production per man/year was 452 700 kilo in 2009.

The development in average production per man-year is presented in Table H.2.1. Figures in kilo.

Table H.2.1.

Year	Production per man-year
1985	30 254
1990	61 401
1995	152 418
2000	306 974
2005	391 127
2006	392 397
2007	436 694
2008	402 027
2009	452 700

Historically, the Norwegian fish farming industry has increased their productivity considerable. To illustrate this trend, we can mention that the production per man in 1985 was only 30 tonnes, or about 15 times lower than in 2009. In 1995, output per man has increased to 152 tonnes kilo, and in 2005 to 391 tonnes kilo.

H3. PRODUCTION COSTS PER KILO

Production costs per kilo decreased from NOK 18.31 in 2008 to NOK 17.48 in 2009. The main reason for this positive development was an increase in the production of fish.

Average production of fish increased by 13.8 per cent from 2008 to 2009.

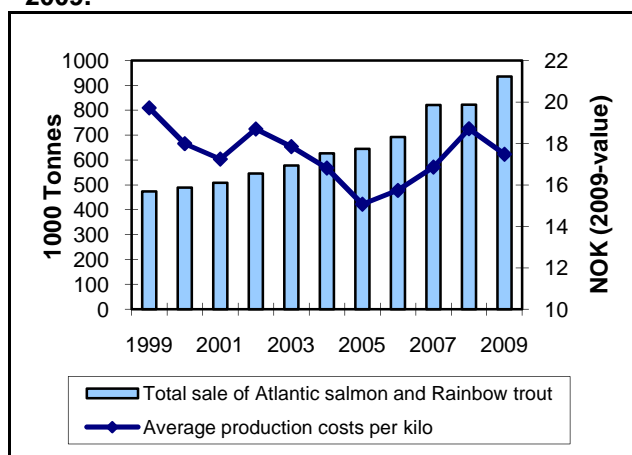
Average production costs per kilo produced fish for 2008 and 2009 are given in table H.3.1.

		2008	2009
Smolt costs	NOK	2.09	1.94
Feeding costs	NOK	9.76	9.85
Insurance costs	NOK	0.15	0.14
Wages and salaries	NOK	1.43	1.29
Estimated depreciation	NOK	1.06	0.99
Other operating expenses	NOK	2.88	2.90
Net Financial expenses	NOK	0.93	0.38
PROD. COSTS PER KILO	NOK	18.31	17.48

Figure 7 presents the development in the total sale of Atlantic salmon and Rainbow trout and average production costs per kilo (in 2009-value) in the period 1999-2009.

FIGURE 7

Total sale of Atlantic salmon and Rainbow trout and average production costs per kilo 1999-2009.



H4. AVERAGE RESULTS FOR NORWEGIAN FISH FARMS

H.4.1. SAMPLE

		2008	2009
Number of companies	No.	106	106
Number of licenses	No.	619	660
Average number of licenses per companies	No.	5.8	6,2
Total number of licences with production ¹⁾	No.	906	971

1) Sources: The Directorate of Fisheries, based on preliminary figures from the Aquaculture Statistics

H.4.2. PROFIT AND LOSS ACCOUNT

		2008	2009
Sales revenues of salmon	NOK	108 293 624	145 805 580
Sales revenues of rainbow trout	NOK	12 061 665	12 972 841
Compensations	NOK	421 255	529 432
Other ordinary earnings	NOK	8 539 694	8 069 113
OPERATING REVENUES	NOK	129 316 208	167 376 966
Smolt costs	NOK	12 604 405	13 290 594
Feeding costs	NOK	58 806 268	67 465 852
Insurance costs (fish)	NOK	897 798	940 545
Slaughter costs and freight charges	NOK	14 051 001	16 100 875
Changes in stocks	NOK	11 083 482	8 883 816
Wages and salaries	NOK	8 597 139	8 811 270
Depreciation of intangible fixed assets	NOK	41 670	42 179
Depreciation of tangible fixed assets	NOK	6 386 181	6 791 567
Costs not related to production of fish	NOK	3 568 907	3 335 548
Other operating expenses	NOK	22 318 534	24 570 912
OPERATIONAL EXPENDITURE	NOK	116 188 419	132 465 525
OPERATING PROFIT	NOK	13 127 789	34 911 441
Financial revenues	NOK	2 090 419	2 327 256
Financial expenses	NOK	7 709 076	4 927 977
RESULT OF FINANCIAL ITEMS	NOK	-5 168 657	-2 600 720
PROFIT ON ORD. ACTIVITIES BEFORE TAXATION	NOK	7 509 132	32 310 721

H.4.3. BALANCE SHEET

		2008	2009
Intangible fixed assets	NOK	37 394 453	38 913 024
Land, buildings and other real property	NOK	6 560 816	7 113 868
Plant and machinery	NOK	26 553 141	29 307 039
Operating equipment	NOK	6 253 609	4 670 725
Total tangible fixed assets	NOK	39 337 565	41 091 632
Financial fixed assets	NOK	11 444 846	13 219 994
TOTAL FIXED ASSETS	NOK	88 176 865	93 224 649
Stocks	NOK	78 275 288	82 113 160
Receivables and investments	NOK	34 664 931	46 984 420
Bank deposits, cash at bank etc	NOK	4 851 025	9 323 743
CURRENT ASSETS	NOK	117 791 244	138 421 323
TOTAL ASSETS	NOK	205 968 109	231 645 972

H.4.3. BALANCE SHEET - CONTINUES

		2008	2009
EQUITY	NOK	66 465 901	78 264 751
Provisions for liabilities and charges	NOK	18 760 814	22 435 772
Other long-term liabilities	NOK	61 954 326	57 293 780
Current liabilities	NOK	58 787 068	73 651 670
TOTAL LIABILITIES	NOK	139 502 208	153 381 221
TOTAL EQUITY AND LIABILITIES	NOK	205 968 109	231 645 972

H.4.4. SALE, ESTIMATED PRODUCTION, A/O

		2008	2009
Sale of Atlantic salmon	Kilo	4 887 966	5 826 527
Sale of Rainbow trout	Kilo	605 959	532 320
Production of fish	Kilo	6 022 512	6 851 738
Production per man-year	Kilo	402 027	452 700
Number of man-year		15.0	15.1
Feed conversion ratio		1.25	1.26
Sales price per kilo, salmon	NOK	22.16	25.02
Sales price per kilo, rainbow trout	NOK	19.91	24.37
Sales price per kilo, salmon and rainbow trout	NOK	21.91	24.97
Production value	NOK	131 438 771	167 662 237
Production value per man-year	NOK	8 774 063	11 077 575

H.4.5. ESTIMATED FINANCIAL RATIOS

		2008	2009
Return on Total Assets	%	7.4	16.1
Operating Margin	%	10.2	20.9
Profit Margin	%	11.6	22.2
Current Ratio	%	200.4	187.9
Quick Ratio	%	67.2	76.5
Interest Cover	%	197.4	755.7
Equity Ratio	%	32.3	33.8
Short-term liabilities Ratio	%	28.5	31.8
Long-term liabilities Ratio	%	39.2	34.4

H.4.6. ESTIMATED COSTS PER KILO PRODUCED ATLANTIC SALMON AND RAINBOW TROUT

		2008	2009
Smolt costs	NOK	2.09	1.94
Feeding costs	NOK	9.76	9.85
Insurance costs (fish)	NOK	0.15	0.14
Wages and salaries	NOK	1.43	1.29
Depreciation	NOK	1.06	0.99
Other operating expenses	NOK	2.88	2.90
NET Financial Expenses	NOK	0.93	0.38
PRODUCTION COSTS PER KILO	NOK	18.31	17.48
Slaughter costs and freight charges	NOK	2.33	2.35
TOTAL COSTS PER KILO	NOK	20.64	19.83

H5. DEFINITIONS

Operating revenues	- Sales revenues of Atlantic salmon and Rainbow trout + compensations + other operating revenues
Operating expenses	- Smolt costs + feeding costs + insurance costs + slaughter costs – changes in stocks + wages and salaries + depreciation + costs not related to production of fish + other operating expenses
Operating profit	- Operating revenues – operating expenses
Profit before taxation	- Operating profit – results of financial items
Wage paying ability per man-year	- Wage paying ability / number of man-year
Number of man-year	- Number of working hour / 1845
Return on Total Assets	- (Profit before taxation + financial expenses / total assets) * 100
Operating Margin	- (Operating profit / operating revenues) * 100
Profit Margin	- ((Operating profit + financial revenues)/Production value)*100
Current Ratio	- (Current assets / current liabilities) * 100
Acid Test Ratio	- (Current assets - stocks / current liabilities) * 100
Interest Cover	- (Profit before taxation + financial revenues / financial expenses) * 100
Equity Ratio	- (Shareholders' funds / total assets) * 100
Short-term liabilities Ratio	- (Short-term liabilities / total assets) * 100
Long-term liabilities Ratio	- (Long-term liabilities / total assets) * 100
Smolt costs	- Total smolt costs / production of fish
Feeding costs	- Total feeding costs / production of fish
Insurance costs	- Total insurance costs / production of fish
Wages and salaries	- Total wages and salaries / production of fish
Estimated depreciation	- Total depreciation / production of fish
Other operating expenses	- Total other operating expenses / production of fish
Net Financial expenses	- (Financial expenses – financial revenues) / production of fish
Production costs per kilo	- Smolt costs + feeding costs + insurance costs + wages and salaries + depreciation + other operating expenses + Net financial expenses

I. VEDLEGG

Fylke:
Organisasjonsnummer:
Tillatelseskapasitet:
Antall tillatelser:

ÅRSREGNSKAP (INKL. REGNSKAPSNOTER) FOR 2009 SKAL VEDLEGGES LØNNSOMHETSSKJEMAET VED RETUR TIL FISKERIDIREKTORATET.

SPESIFISERT RESULTATREGNSKAP ELLER EN SPESIFISERING AV POSTENE VAREKOSTNAD OG ANNEN DRIFTSKOSTNAD KAN VEDLEGGES ISTEDEFOR Å FYLLE UT SKJEMAETS SIDE 2.

DEL 1.
SKAL BESVARES AV ALLE

SPØRSMÅL A (SE RETTLEDNING):

1.) Omfatter vedlagte skjema og årsregnskap for 2009 flere tillatelser enn nevnt ovenfor? Ja Nei
2.) Dersom ja, hvor mange tillatelser gjelder skjema og årsregnskapet for 2009?:

Antall tillatelser?: _____

Nb! Det kan kun føres felles skjema for matfisk-/stamfisktillatelser med felles årsregnskap.

SPØRSMÅL B (SE RETTLEDNING):

Hadde selskapet andre inntekter enn fra slakt av egenprodusert atlantisk laks og regnbueørret i 2009? Ja Nei

Dersom ja, - Angi hva slags inntekt?: _____
- Hvor høy var denne inntekten?: _____

SPØRSMÅL C (SE RETTLEDNING):

Har selskapet mottatt forsikringsutbetaling i 2009 som følge av tap av fisk? Ja Nei

Dersom ja - hvor høy var denne utbetalingen?: Kr _____

SPØRSMÅL D (SE RETTLEDNING):

	01.01.09	31.12.09
1.) Hvor stort var lageret av fôr per 01.01. og 31.12.?	kg	
2.) Hvor stort var lager av frossenfisk 01.01. og 31.12.?	kg	
2009		
3.) Hvor mye fôr ble innkjøpt i 2009?	kg	

SPØRSMÅL E (SE RETTLEDNING)

Hva var gjennomsnittlig vekt per stk smolt på utsettingstidspunktet i 2009?

- Atlantisk laks, utsatt i 2009: Gram _____

- Regnbueørret, utsatt i 2009: Gram _____

DEL 2.

DET ER KUN NØDVENDIG Å FYLLE UT POSTER SOM IKKE ER SPESIFISERT I VEDLAGTE ÅRSREGNSKAP ELLER VEDLAGTE SPESIFISERINGER.

SPØRSMÅL F (SE RETTLEDNING):

Spesifisering av kostnadspostene "Varekostnad" og "Beholdningsendring varer" i Resultatregnskapet

- | | | |
|--------------------------------|----|-------|
| 1.) Innkjøp av smolt | Kr | _____ |
| 2.) Innkjøp av fôr | Kr | _____ |
| 3.) Forsikringskostnad (fisk) | Kr | _____ |
| 4.) Endringer i varebeholdning | Kr | _____ |

SPØRSMÅL G (SE RETTLEDNING):

Spesifisering av "Slaktekostnader" i resultatregnskapet

- | | | |
|--|----|-------|
| 1.) VED LEIESLAKTING (INKL. EVENTUELLE FRAKTKOSTNADER)
Hvor mye betalte selskapet i slaktekostnader (bokførte kostnader) | Kr | _____ |
| 2.) VED EGET SLAKTER/PAKKERI
Hvor mye utgjorde kostnadene i forbindelse med slakting av egen fisk (bokførte kostnader)? | | |
| - Lønnskostnader | Kr | _____ |
| - Emballasje | Kr | _____ |
| - Frakt | Kr | _____ |
| - Annet | Kr | _____ |

SPØRSMÅL H (SE RETTLEDNING):

Spesifisering av "Varer" i balanseregnskapet

- | | | |
|--|----|-------|
| 1.) Beholdningsverdi av fôr pr. 31.12. | Kr | _____ |
|--|----|-------|

Dersom Fiskeridirektoratet har spørsmål til utfyllingen kan man henvende seg til:

Navn:	Telefonnr: _____
	Telefaksnr: _____
	E-post: _____
For Firma - selskapsnavn, dato og underskrift	

Statistikk for akvakultur 2009

Matfisk, stamfisk og/eller FoU tillatelser

Atlantisk laks, regnbueørret og ørret
(Etter Lov nr 79 av 17. juni 2005, §24 plikter alle å gi oppgave)

Organisasjonsnummer:

Fylke:

Antall tillatelser:

	Ja	Nei
Har det vært produksjon av fisk i selskapet i 2009?		
Benyttet reelt volum i m ³ per 31.12.2009 ¹⁾		

1) Kilde: Månedlig luse- og biomasserapportering per 02.02.10

SVARFRIST 26. MARS 2010

Tabell 1. PRODUKSJONSOVERSIKT for 2009 (antall)

	Beholdning per 01.01 ¹⁾	Utsett ¹⁾	Uttak 06/07-generasj.	Uttak 08-generasj.	Uttak 09-generasj.	Tap/Svinn	Beholdning per 31.12. ¹⁾
Atlantisk laks							
Regnbueørret							
Brunørret / Sjørret							

1) Kilde: Månedlig luse- og biomasserapportering per 02.02.10

Tabell 2. BEHOLDNING PER 31.12.2009 (antall og gjennomsnittsvikt per stk.)

	06/07-generasjon		08-generasjon		09-generasjon	
	Stk ¹⁾	Gj. snitt vekt ¹⁾	Stk ¹⁾	Gj. snitt vekt ¹⁾	Stk ¹⁾	Gj. snitt vekt ¹⁾
Atlantisk laks						
Regnbueørret						
Brunørret / Sjørret						

1) Kilde: Månedlig luse- og biomasserapportering per 02.02.10

Tabell 3. KJØP og INTERNE MOTTAK av settefisk/smolt i 2009

	Kjøp		Interne mottak		Totalt inntak	
	Stk	Beløp i kr (ekskl. mva)	Stk	Beløp i kr (ekskl. mva)	Stk ¹⁾	Beløp i kr (ekskl. mva)
Atlantisk laks						
Regnbueørret						
Brunørret / Sjørret						

1) Kilde: Månedlig luse- og biomasserapportering per 02.02.10

Tabell 4a. SALG av fisk i 2009 (levende og slaktet)

	Atlantisk laks		Regnbueørret		Brunørret/Sjørret	
	Mengde	Beløp i kr (ekskl. mva)	Mengde	Beløp i kr (ekskl. mva)	Mengde	Beløp i kr (ekskl. mva)
Sløyd fisk (med hode)	kg		kg		kg	
Sløyd fisk (hodekappet)	kg		kg		kg	
Rund fisk (rund vekt)	kg		kg		kg	

Tabell 4b. SALG og INTERNE OVERFØRINGER av rogn i 2009

	Atlantisk laks		Regnbueørret		Brunørret/Sjørret	
	Mengde	Beløp i kr (ekskl. mva)	Mengde	Beløp i kr (ekskl. mva)	Mengde	Beløp i kr (ekskl. mva)
Rogn/øyeroegn – målt i liter						
Rogn/øyeroegn – målt i stk						

Tabell 5. GENERELLE OPPLYSNINGER

Leppefisk	Har selskapet kjøpt/selv fisket leppefisk i 2009? <input type="checkbox"/> Ja <input type="checkbox"/> Nei	Dersom ja: Antall stk	Beløp (i kr)
Frossenfisk (Ikke solgt)	Hadde selskapet frossenfisk på lager per 31.12. 2009? <input type="checkbox"/> Ja <input type="checkbox"/> Nei	Dersom ja, oppgi antall kilo: Laks:	Regnbueørret:

Tabell 6. TAP/SVINN i produksjon av fisk i 2009 (Alt tap/svinn i tabell 1 skal fordeles på årsak her)

Årsak (se rettledning):	Atlantisk laks	Regnbueørret	Brunørret/Sjørørret
	Stk	Stk	Stk
Død fisk			
Utkast fra slakteri			
Rømming			
Annet.....			
Tellefeil			
I alt			

Tabell 7. ARBEIDSINNSATS i 2009. (Gjelder arbeid knyttet til produksjon på tillatelsen(e), inkl. adm.)

Betalt arbeidstid	Fast ansatt	Antall personer		Antall timer	
		Menn	Kvinner	Menn	Kvinner
	Sesongarbeidere				
Ubetalt arbeidstid (Fyll ut totalt antall utbetalte arbeidstimer):					

Tabell 8. KJØP og SALG av varige driftsmidler i 2009

	Kjøp (kr)	Salg (kr)
Driftsbygninger		
Sjøanlegg (f.eks. merder, nøter etc.)		
Diverse maskiner (f.eks. fôrautomater, datautstyr)		
Transportmidler og annet		
I alt		

Merknader og kommentarer (legg ved eget ark dersom det er for liten plass til å skrive på)

For firma. Dato og underskrift:	Adresse:	Telefon: Mobiltelefon: Telefaks: E-post:

RESULTAT PER TILLATELSE FOR HELE LANDET

UTVALG

		2008	2009
Antall selskap i utvalget	stk	106	106
Antall tillatelser i utvalget	stk	619	660
Gj. antall tillatelser per selskap	stk	5,8	6,2
Antall tillatelser i drift (populasjonen) ¹⁾	stk	906	971

1) Kilde: Fiskeridirektoratets foreløpige statistikk for akvakultur

RESULTATREGNSKAP

Tall per tillatelse - hele landet

		2008	2009
Salgsinntekt av laks	kr	18 544 627	23 417 260
Salgsinntekt av regnbueørret	kr	2 065 487	2 083 517
Forsikringsutbetaling	kr	72 132	85 030
Annen driftsinntekt	kr	1 462 371	1 295 949
SUM DRIFTSINTEKTER	kr	22 144 617	26 881 755
Smoltkostnad	kr	2 158 428	2 134 550
Förkostnad	kr	10 070 217	10 835 425
Forsikringskostnad (fisk)	kr	153 742	151 057
Slaktekostnad inkl. fraktkostnad	kr	2 406 149	2 585 898
Beholdningsendring fisk og varer (+/-)	kr	1 897 979	1 426 795
Lønnskostnader	kr	1 472 208	1 415 143
Avskrivninger på immaterielle eiendeler	kr	7 136	6 774
Avskrivninger på driftsmidler	kr	1 093 595	1 090 767
Kostnad vedr. annen virksomhet	kr	611 154	535 709
Annen driftskostnad	kr	3 821 914	3 946 237
SUM DRIFTSKOSTNADER	kr	19 896 563	21 274 766
DRIFTSRESULTAT	kr	2 248 054	5 606 989
Finansinntekt	kr	357 972	373 771
Finanskostnad	kr	1 320 133	791 463
RESULTAT AV FINANSPOSTER	kr	-962 161	-417 691
ORD. RESULTAT FØR SKATTEKOSTNAD	kr	1 285 893	5 189 297

F.1.3. BALANSEREGNSKAP

Tall per tillatelse - hele landet

Eiendeler:		2008	2009
Immaterielle eiendeler	kr	6 403 574	6 249 667
Tomter, bygninger og annen fast eiendom	kr	1 118 363	1 142 530
Oppdrettsutstyr og båter	kr	4 547 065	4 706 888
Driftsløsøre	kr	1 070 893	750 147
Sum varige driftsmidler	kr	6 736 320	6 599 565
Finansielle anleggsmidler	kr	1 959 861	2 123 211
SUM ANLEGGSMIDLER:	kr	15 099 754	14 972 444
Varer	kr	13 404 169	13 187 871
Fordringer og investeringer	kr	5 936 159	7 545 983
Bankinnskudd og kontanter	kr	830 709	1 497 450
SUM OMLØPSMIDLER:	kr	20 171 037	22 231 303
SUM EIENDELER:	kr	35 270 791	37 203 747
SUM EGENKAPITAL (beregnet):	kr	11 381 883	12 569 793
Avsetning for forpliktelser	kr	3 212 676	3 603 321
Annen langsiktig gjeld	kr	10 609 303	9 201 728
Kortsiktig gjeld	kr	10 066 929	11 828 905
SUM GJELD:	kr	23 888 908	24 633 954
SUM GJELD OG EGENKAPITAL:	kr	35 270 791	37 203 747

F.1.4. SALG, BEREGNET PRODUKSJON OG ANDRE LØNNSOMHETSMÅL

Tall per tillatelse - hele landet

		2008	2009
Solgt mengde av laks	kg	837 034	935 776
Solgt mengde av regnbueørret	kg	103 767	85 494
Produksjon av fisk	kg	1 031 319	1 100 431
Produksjon per årsverk	kg	402 027	452 700
Antall årsverk		2,6	2,4
Fôrfaktor (økonomisk)		1,25	1,26
Salgspris per kilo solgt laks	kr	22,16	25,02
Salgspris per kilo solgt regnbueørret	kr	19,91	24,37
Salgspris per kilo solgt fisk (laks og regnbueørret)	kr	21,91	24,97
Produksjonsverdi	kr	22 508 093	26 927 571
Produksjonsverdi per årsverk	kr	8 774 063	11 077 575

F.1.5. BEREGNEDE NØKKELTALL

Tall per tillatelse - hele landet

		2007	2008
Total rentabilitet	%	7,4	16,1
Driftsmargin	%	10,2	20,9
Overskuddsgrad	%	11,6	22,2
Likviditetsgrad 1	%	200,4	187,9
Likviditetsgrad 2	%	67,2	76,5
Rentedekningsgrad	%	197,4	755,7
Egenkapitalandel	%	32,3	33,8
Andel kortsiktig gjeld	%	28,5	31,8
Andel langsiktig gjeld	%	39,2	34,4

F.1.6. BEREGNEDE KOSTNADER PER KG PRODUSERT FISK

Tall per tillatelse - hele landet

		2008	2009
Smoltkostnad per kilo	kr	2,09	1,94
Fôrkostnad per kilo	kr	9,76	9,85
Forsikringskostnad per kilo	kr	0,15	0,14
Lønnskostnad per kilo	kr	1,43	1,29
Historiske avskrivninger per kilo	kr	1,06	0,99
Annen driftskostnad per kilo	kr	2,88	2,90
Netto finanskostnad per kilo	kr	0,93	0,38
PRODUKSJONSKOSTNAD PER KILO	kr	18,31	17,48
Slaktekostnad inkl. fraktkostnad per kilo	kr	2,33	2,35
SUM KOSTNAD PER KILO	kr	20,64	19,83