

## Rapport Salaks AS bruk av grønn konsesjon 2017

---



Salaks AS fikk i «2014» innvilget en stk. grønn konsesjon på 945 MTB.

- 2016.07.23 Grønn konsesjon (TH 10) ble tatt i bruk på lokalitet 36177 Skjellesvika i Harstad kommune.
- 2017.03.08 5% kapasitetsøkning på konsesjon TH 10, med tilleggsrestriksjoner.
- 2017.11.27 Lokalitet 36177 Skjellesvika tom for fisk/oppdrettslaks og klar for brakklegging.
- 2018.01.10 Lokalitet 36177 Skjellesvika rengjort og brakklagt.
- 2017.08.01 Grønn konsesjon (TH 10) ble tatt i bruk på lokalitet 19597 Salangslia i Salangen kommune.

### Kriterier for konsesjonen er:

1. **Tiltak for å begrense/hindre spredning av lakselus.**
  - Utsett av min. 250 postsmolt.
  - Benyttelse av luseskjørt.
2. **Tiltak for å redusere risiko for påvirkning av vill laksefisk som følge av rømming.**
  - Utsett av min. 250 postsmolt.
  - Spesialfartøy.

### Øvrige kriterier for tildelingen av konsesjon:

- Lokaliteten skal ikke overskride et gjennomsnitt pr. fisk på 0,25 antall voksne hunner av lakselus.
- Det kan ikke benyttes mere enn 3 medikamentelle avlusninger på lokaliteten.

*Det er eit krav for å gi tilsegn om løyve at søkjaren forpliktar seg til å ta i bruk teknologiske eller driftsmessige løysingar som, samanlikna med løysingar som er i alminneleg kommersiell bruk, reduserer miljøutfordringane ved at løysinga*

*a) reduserer risikoen for at akvakulturproduksjonen vil påverke vill laksefisk som følgje av rømming. Løysinga skal vere knytt til akvakulturanlegget eller biomassen i anlegget, eller*

*b) sikrar at det heile tida er færre enn 0,25 vaksne holus av lakselus (*Lepeophtheirus salmonis*) i gjennomsnitt per fisk, jf. forskrift 5. desember 2012 nr. 1140 om bekjempelse av lakselus i akvakulturanlegg § 6, eller at utsleppet av egg og frittsymjande stadier av lakselus til miljøet ikring ikkje er større enn det utsleppet ville vore frå tilsoarande tal på fisk med eit lusenivå på 0,25 vaksne holus i gjennomsnitt per fisk. Grensa skal kunne haldast ved bruk av maksimalt 3 medikamentelle behandlingar mot lakselus per produksjonssyklus.*

Fig. 1.1 Utklipp fra tildelingsgodkjennelsen

### Øvrige kriterier for konsesjon etter kapasitetsøkning 08.03.2017:

- Lokaliteten skal ikke overskride et gjennomsnitt pr. fisk på 0,20 antall voksne hunner av lakselus.
- Det kan ikke benyttes mere enn 2 medikamentelle avlusninger på lokaliteten.

#### **Vedtak**

Tillatelse T-H-10 innvilges en kapasitetsøkning fra 945 tonn MTB til 993 tonn MTB.

#### **Vilkår**

Tillatelse til kapasitetsøkning gis med følgende vilkår, jf. forskrift 17. juni 2015 nr. 817 om kapasitetsauke i 2015 § 7:

- a) Det skal hele tiden være færre enn 0,2 voksne hunnlus av lakselus (*Lepeophtheirus salmonis*) i gjennomsnitt per fisk.
- b) Forskrift 5. desember 2012 nr. 1140 om bekjempelse av lakselus i akvakulturanlegg gjelder, med unntak for § 6 andre ledd siste punktum, da telling av lakselus skal gjennomføres i samsvar med vedlegg 1 til forskrift om kapasitetsauke i 2015
- c) Grensen i bokstav a skal holdes ved bruk av maksimalt 2 medikamentelle behandlingar mot lakselus per produksjonssyklus.

- Salaks AS har som krav i tillatelsen om rapportering av kunnskap og erfaringer opp mot kriteriene satt i tildelingen.

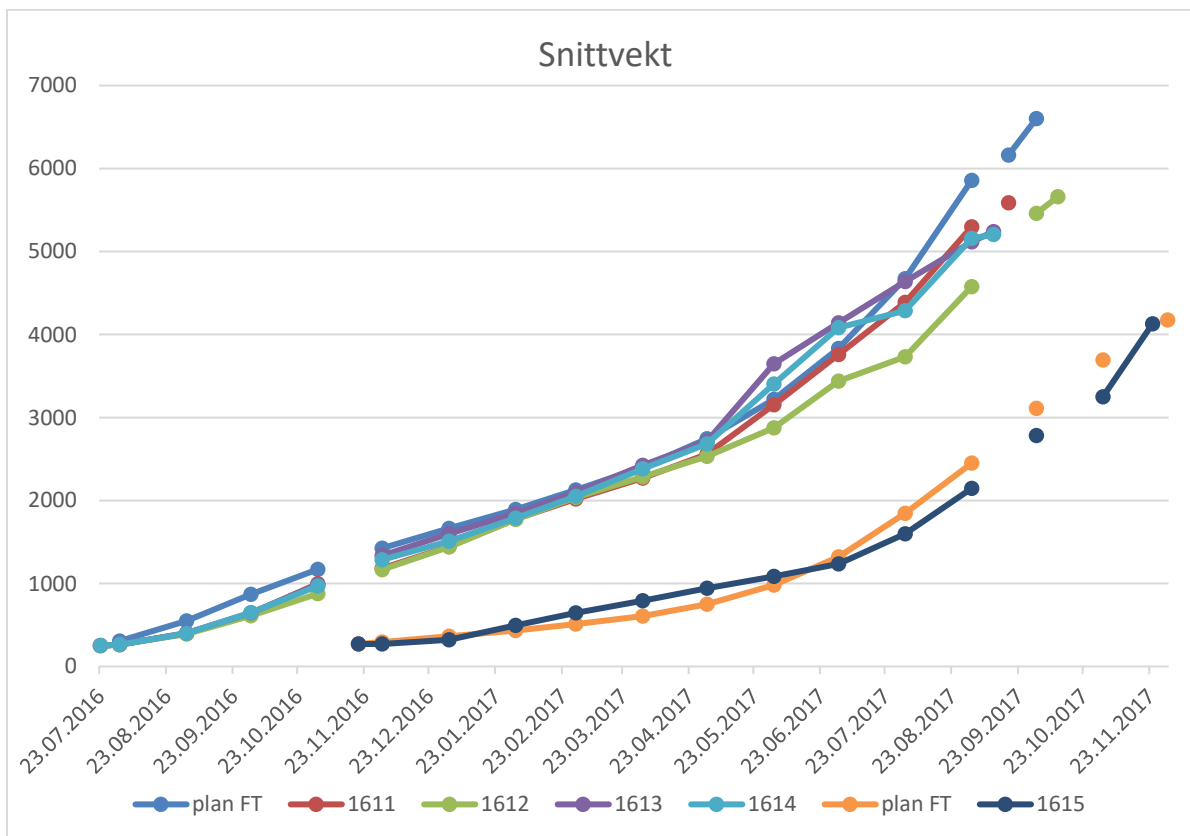
## Utsett Lokalitet 36177 Skjellesvika 2016G.

### 1. Utsett av 250g smolt:

Graf 1.1 under viser scenario basert på historiske tilvekststabeller. Vekst utviklingen viser at en 250g laksesmolt har potensialet til å forkorte produksjonen med over 3mnd om det ble satt ut 50g smolt samme tidspunktet.



Graf 1.1. smolt satt ut på samme tidspunkt til 5500g. Lilla=50g, grønn=100g, rødt=250g 23.07.2016



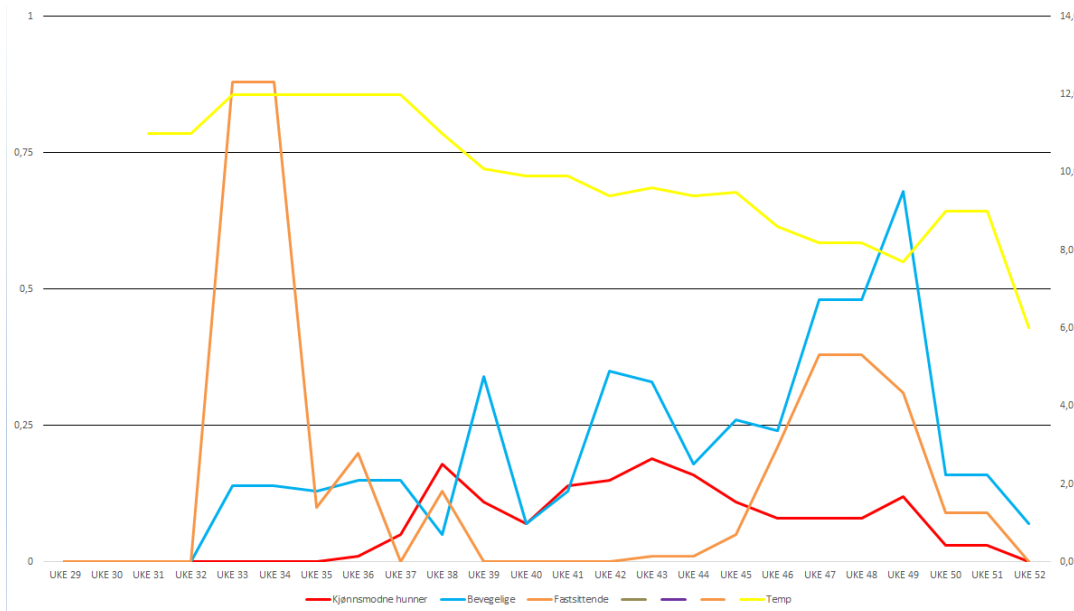
Graf 1.2: virkelig tilvekst opp mot plan.

Ser vi på grafene 1.1 og 1.2 over viser at ved å sette ut 250g fisk, korter en ned produksjonstiden til 12-14 mnd. mot 15 mnd. i forhold til 100g fisk og 16 mnd. for 50g fisk.

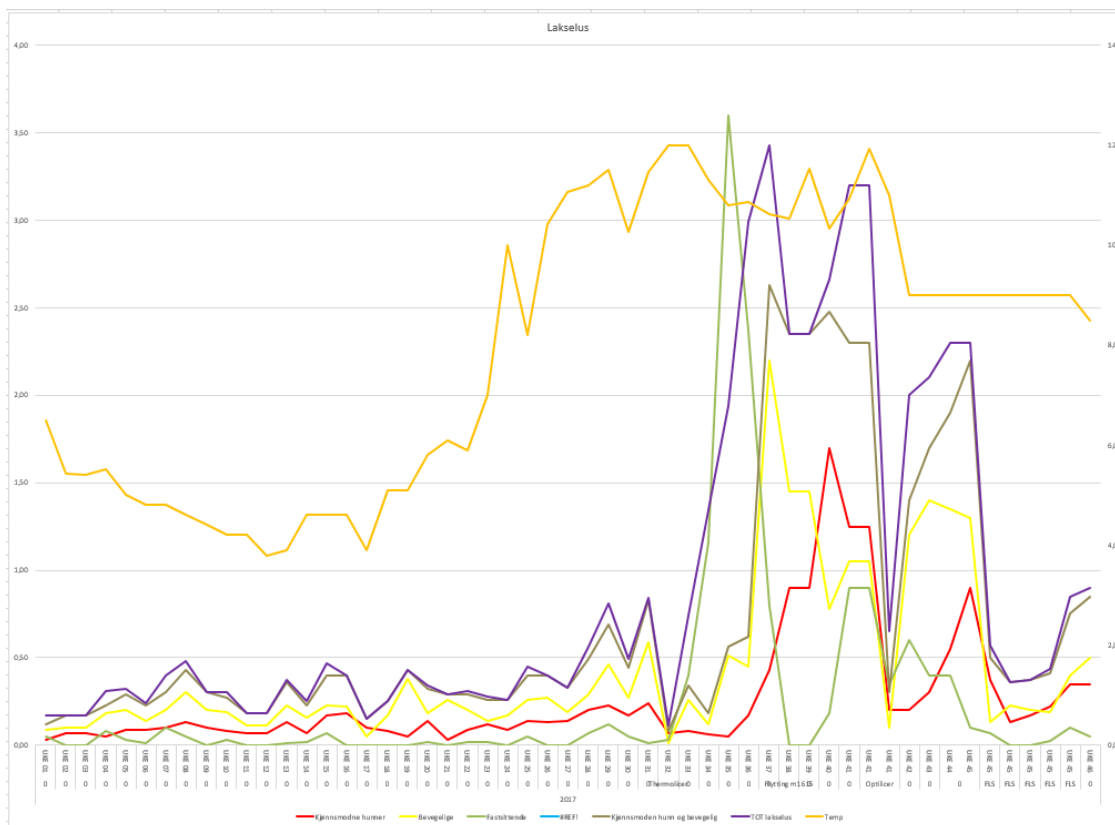
Tar en i tillegg hensyn til tapt føring/tilvekst pga. dårlig vær, sulting ved avlusning og tekniske problemer, ville produksjonstiden vært noe kortere. Sannsynlig vis lik plan (rød grav «graf 1.1») og over plan.

## 2. Lusetall:

Graf 2.1 under viser utviklingen på gjennomsnittlig lakselusens forskjellige stadier fra utsett til årsskifte 2016/2017. Og graf 2.2 viser 2017 frem til tom Lokalitet.



Graf 2.1 utvikling av lakselus lokalitet Skjellesvika fra utsett til 31.12.2016.



Graf 2.2 utvikling av lakselus lokalitet Skjellesvika i 2017 frem til utslaktet Lokalitet.

## Lusebehandlinger 2016:

Uke	Behandling	Metode	Antall enheter
39	Slice	Fôr	Alle
49	Alpha Max	Presenning	Alle

Behandling med Slice i uke 39 ble i hovedsak gjennomført p.g.a. skottelus.

## Lusebehandlinger 2017:

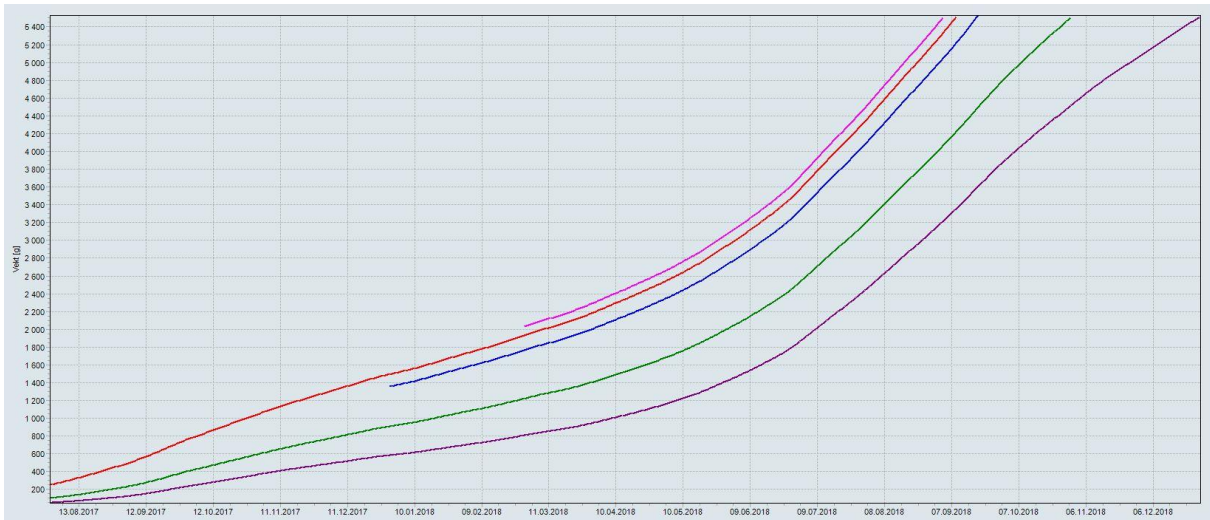
Uke	Behandling	Metode	Antall enheter
32	Thermolicer	Ikke-medikamentell i båt	Alle
41	Opptilicer	Ikke-medikamentell i båt	Alle
45	FLS	Ikke-medikamentell med båt	

## Utsett Lokaltet 13597 Salangslia 2017G.

### 1. Utsett av 250g smolt: 01.08.2017

Graf 1.3 under viser scenario basert på historiske tilveksttabeller. Vekst utviklingen viser at en 250g laksesmolt har potensialet til å forkorte produksjonen med ca. 4 mnd. om det ble satt ut 50g smolt samme tidspunktet.

Som en ser av lilla graf, som er en enkeltmerd på lokaliteten er potensialet større enn planen.

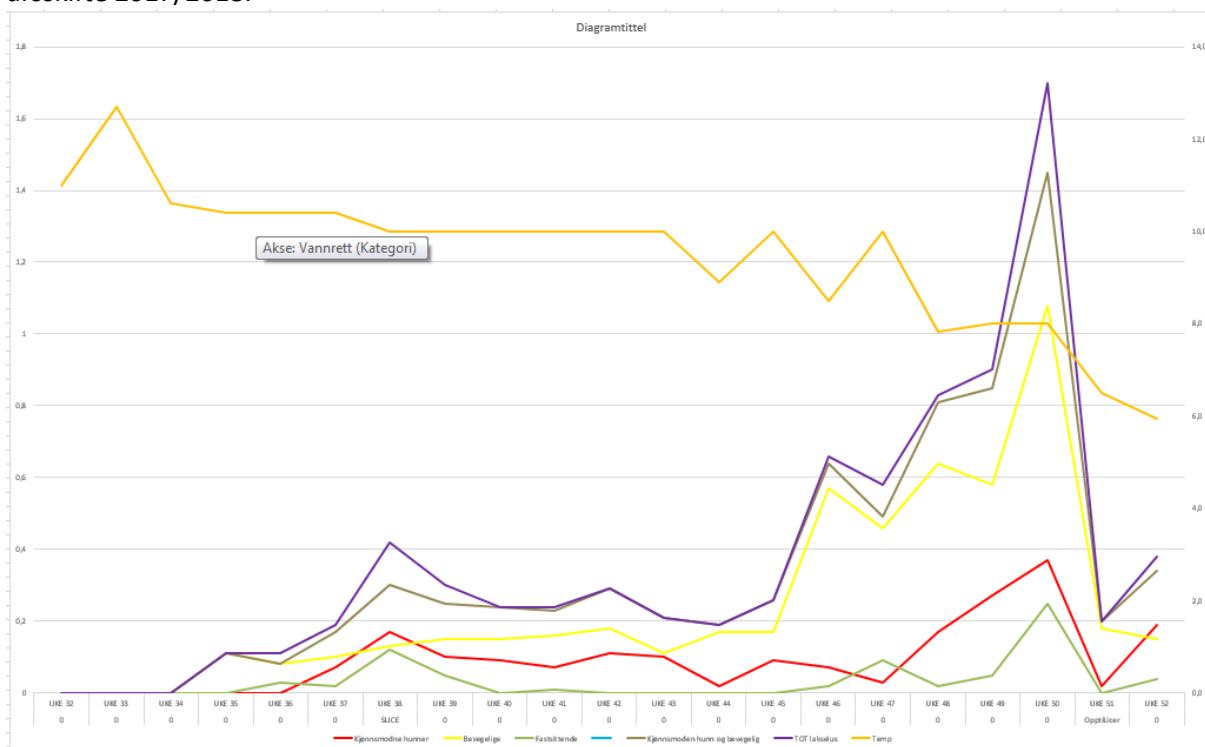


Graf 1.3. smolt satt ut på samme tidspunkt til 5500g. Lilla=50g, grønn=100g, rød=250g utsett 1.08.2017 Blå= lokalitet snitt pr 31.12.17, Rosa=enkeltmerd pr. 28.02.2017.



## 2. Lusetall:

Graf 2.1 under viser utviklingen på gjennomsnittlig lakselusens forskjellige stadier fra utsett til årsskifte 2017/2018.



Lusebehandlinger 2017:

Uke	Behandling	Metode	Antall enheter
38	Slice	Fôr	Alle
51	Opptilicer	Ikke-medikamentell i båt	Alle

### Luseskjørt:

- Typen luseskjørt Salaks har benytte er:
  - Norwegian Weather Protection AS's Luseskjørt 140m x 7m (10m overlap).
- Etter vurderinger og andres erfaringer med luseskjørt ble luseskjørtene benyttet fra utsett til desember 2016.(vil bli satt på igjen april 2017).
- Luseskjørt ble montert på igjen uke 14-3.april 2017.
- Kvaliteten på skjørtene ser ut til å ha vært bra.
- Utfordringene har vært en del groe på selve skjørtet. Og derav bør kanskje byttes oftere.
- Lokaliteten er en ganske strømsterk lokalitet så skjørtene kan til tider bli løftet/dratt opp med strømmen, hvor en derav mister en del av effekten.
  - Tiltaket vil muligens være dypere skjørt
  - Og/eller tyngre nedlodding.
- Salaks har pr. i dag liten erfaring med luseskjørt. Det er første året det benyttes luseskjørt, men vi mener det har en reduserende effekt på lusepåslag og kan derav være med på å redusere behandlinger og mindre bruk av medisiner mot lakselus.
- Tiltaket anses derav fortsatt å ha miljøforbedringer for bekjempelse av lakselus.

**Spesialfartøy:**

- Salaks AS har investert i flere spesialfartøy rettet mot produksjon, håndtering og sikkerhet av anlegget.
- Sikrer bedre oversikt og korrekt bruk av utstyr med kamera/ROV.

**Oppsummering:**

## Bruk av 250g smolt:

- Tiltaket anses å ha miljøforbedringer ved å korte ned på produksjonstiden og vil derav:
  - Ha redusere risikoen for rømming.
  - Ha reduksjon i lusepress.
  - Kunne ha lengre og bedre brakkleggingsperioder.

## Bruk av luseskjørt:

- Tiltaket anses fortsatt å ha miljøforbedringer for bekjempelse av lakselus, men den er vanskelig å dokumentere.

## Spesialfartøy:

- Sikrer en mer forsvarlig drift og kvalitet på både fiskevelferd og rømming.