

UTVIKLINGEN I DE ENKELTE FISKERIER I 2010

1 BUNNFISK NORD FOR 62°N

1.1 TORSK

1.1.1 FISKET I 2009

Tabell 1 gir en oversikt over kvoter, oppfisket kvantum og førstehandsverdi i 2009 fordelt på de ulike fartøygruppene i fisket etter torsk nord for 62°N. Det gjensto nesten 7 000 tonn ved årsskiftet, noe som innebærer en samlet kvoteutnyttelse på vel 97 %.

Tabell 1: Gruppekvoter, fangst og førstehandsverdi i 2009

Fartøygrupper	Kvote (tonn)	Fangst (tonn)	Rest (tonn)	Utnyttelse (%)	Verdi (1.000 kr)
Trål	71 343	72 994	-1 651	102,3 %	758 671
Konvensjonelle	161 957	156 688	5 269	96,7 %	1 886 995
Avsetning bifangst ¹	6 500				
Lukket gruppe:	120 027	120 513	-486	100,4 %	1 434 517
<i>U 11 m hj.l</i>	33 188	27 598	5 590	83,2 %	328 292
<i>11 - 14,99 m hj.l</i>	31 879	33 965	-2 086	106,5 %	421 988
<i>15 - 20,99 m hj.l</i>	32 935	35 767	-2 832	108,6 %	426 245
<i>21 m og over</i>	22 025	23 183	-1 158	105,3 %	257 992
Konvensjonelle havfiskefartøy	20 747	24 771	-4 024	119,4 %	322 439
Åpen gruppe	14 683	11 404	3 279	77,7 %	130 039
Levende fangst	300	207	93	69,0 %	
Forskning og forvaltning	7 000	6 139	861	87,7 %	65 637
Fritids- og ungdomsfiske	3 500	786	2 714	22,5 %	8 555
Annet		356	-356		4 261
Totalt	244 100	237 170	6 930	97,2 %	2 724 119

Kilde: Landings- og sluttseddelregisteret og Konesjons- og deltakerregisteret i Fiskeridirektoratet per 26. april 2010

¹ Fangst innenfor bifangstavsetningen er inkludert i fangsttallene, men på kvotenivå bare for gruppen konvensjonelle fartøy samlet

Det ble avsatt 300 tonn til dekning av kvotebonus ved levende fangst av torsk i fisket med konvensjonelle redskap i 2009, og levende fangst avregnes med 80 % av kvantumet på sluttseddelen. I henhold til Fiskeridirektoratets Landings- og sluttseddelregister er totalt 1 364 tonn registrert som levende fangst med konvensjonelle redskap. Av dette er 325 tonn registrert som forskningsfangst og 8 tonn som fangst fra fritidsfiske. De resterende 1 031 tonn er fisket av konvensjonelle kystfiskefartøy (lukket og åpen gruppe), og kvotebonusen utgjør

206 tonn. Konvensjonelle kystfiskefartøy sin fangst er redusert for kvotebonusen ved levende fangst, men verdien er inkludert i verdioversikten til kystfiskefartøy.

Torsketrålerne ble fra årets begynnelse regulert med fartøykvoter uten overregulering. Det ble ikke gjennomført noen distriktskvoteordning i 2009, og fartøykvotene ble derfor økt til 816 tonn per kvotefaktor 2. oktober 2009. På bakgrunn av at det stod en såpass stor andel av totalkvoten igjen i desember 2009, ble kvotene økt ytterligere til 836 tonn per kvotefaktor. Gruppekvoten ble derfor overfisket med nesten 1 700 tonn i 2009.

For fartøy som fisket med konvensjonell redskaper gjenstod totalt nesten 5 300 tonn ved årsskiftet. For fartøy i lukket gruppe med hjemmelslengde under 11 meter og i åpen gruppe gjenstod nesten 9 000 tonn ved årsskiftet.

Konvensjonelle havfiskefartøy fikk økte kvoter gjennom to refordelinger høsten 2009 for å legge til rette for at totalkvoten skulle tas. Gruppekvoten ble overfisket med vel 4 000 tonn.

Gruppekvotene i lukket gruppe var beregnet på grunnlag av fartøysammensetningen ved årsskiftet (1. januar 2009). Utskiftninger som skjedde i løpet av året medførte således ikke at gruppekvotene ble endret, men faktisk overregulering i løpet av året ble endret som følge av endring i fartøysammensetning.

1.1.2 KVOTESITUASJONEN I 2010

Norge og Russland ble enige om en totalkvote på 628 000 tonn, inkludert 21 000 tonn ”murmanskorsk” og 21 000 tonn kystorsk. Av totalkvoten er 83 910 avsatt til tredjeland, og det resterende er delt likt mellom Norge og Russland. Etter en overføring på 6 000 tonn fra Russland til Norge er fordelingen som følger:

Tabell 2: Kvotesituasjonen for 2010

Land	Kvote i tonn
Norge	278 045
Russland	266 045
Tredjeland	83 910
Sum	628 000

Av den norske kvoten er 7 000 disponert til forsknings- og forvaltningsformål. Det er dessuten avsatt 10 000 tonn til ungdomsfiskeordningen og rekreasjonsfiske. Dette gir en kvote på 261 045 tonn torsk til norske fiskefartøy. Det er videre avsatt 300 tonn til kvotebonus for levendefanget torsk. Kvoten er fordelt med 81 535 tonn (31,27 %) til trålere og 179 210 tonn (68,73 %) til fartøy som fisker med konvensjonelle redskaper.

1.1.3 REGULERINGSOPPLEGGET OG UTVIKLINGEN I FISKET

1.1.3.1 Reguleringsopplegget

Reguleringsopplegget er i det vesentlige likt fjorårets opplegg. Kystfiskefartøy i lukket gruppe er innplassert i Finnmarksmodellen etter hjemmelslengde. Av kystflåtens kvote er det avsatt 6 500 tonn torsk til en bifangstordning. Ordningen trådte i kraft 26. april, og innebærer at fartøy som ikke har torskekvote igjen har adgang til å ha inntil 30 % bifangst av torsk i fisket etter andre arter. Bifangsten regnes per uke.

1.1.3.2 Gruppekvoter, oppfisket kvantum mv

Tabellen nedenfor viser gruppekvoter, fangst og førstehåndsverdi for 2010 per 19.mai 2010.

Tabell 3: Gruppekvoter, fangst og førstehåndsverdi i 2010

Fartøygrupper	Kvotet (tonn)	Fangst (tonn)	Rest (tonn)	Utnyttelse (%)	Verdi (1.000 kr)
Trål	81 535	30 621	50 914	37,6 %	289 923
Konvensjonelle	179 210	158 438	20 772	88,4 %	1 477 656
Avsetning bifangst	6 500				
Lukket gruppe:	133 430	132 251	1 179	99,1 %	1 211 998
<i>U 11 m hj.l</i>	36 893	37 387	-494	101,3 %	339 840
<i>11 - 14,99 m hj.l</i>	35 439	36 446	-1 007	102,8 %	338 434
<i>15 - 20,99 m hj.l</i>	36 613	34 309	2 304	93,7 %	316 441
<i>21 m og over</i>	24 484	24 109	375	98,5 %	217 283
Konvensjonelle havfiskefartøy	22 957	10 815	12 142	47,1 %	129 590
Åpen gruppe	16 323	15 372	951	94,2 %	136 068
Levende fangst	300	279	21	93,0 %	
Forskning og forvaltning	7 000	1 566	5 434	22,4 %	12 657
Rekreasjons- og ungdomsfiske	10 000	682	9 318	6,8 %	6 300
Annet		249	-249		4 289
Totalt	278 045	191 835	86 210	69,0 %	1 790 825

Kilde: Landings- og sluttседdelregisteret og Konesjons- og deltakerregisteret i Fiskeridirektoratet per 19. mai 2010

¹ Fangst innenfor bifangstavsetningen er inkludert i fangsttallene, men på kvotenivå bare for gruppen konvensjonelle fartøy samlet

Det er avsatt 300 tonn til en ordning med kvotebonus for fartøy som leverer levendefanget torsk. Levendefanget torsk skal bare kvoteavskrives med 80 % på fartøyet. Hittil er det levert 1 416 tonn levendefanget torsk, hvorav 1 395 tonn kommer fra kommersielt fiske (kystfiskefartøy i lukket og åpen gruppe). Dette gir en kvotebonus på 279 tonn.

Konvensjonelle kystfiskefartøy sin fangst er redusert for kvotebonusen ved levende fangst, men verdien er inkludert i verdioversikten til kystfiskefartøy.

Trålkvoten på 81 535 tonn er fordelt med 80 785 tonn til fartøy med torsketråltillatelse og 750 tonn til dekning av bifangst av torsk for fartøy med seitråltillatelse. Trålerne har per 19. mai 2010 landet nesten 31 000 tonn torsk, og det gjenstår således om lag 51 000 tonn (62 %) av årets kvote. På tilsvarende tidspunkt i 2008 og 2009 stod henholdsvis 54 % (31 000 tonn) og 75 % (53 000 tonn) av trålerne sine kvoter igjen. Fartøy med seitråltillatelse kan ved hver enkelt landing ha en innblanding på til sammen 15 % torsk og hyse regnet i rund vekt av landet fangst. Så langt i år er det landet 92 tonn torsk av denne fartøygruppen.

Konvensjonelle fartøy har totalt landet vel 158 000 tonn torsk per 19. mai i år, og det gjenstår vel 11 % (21 000 tonn) tonn av kvoten. På tilsvarende tidspunkt i 2008 og 2009 stod henholdsvis 11 % (15 000 tonn) og 30 % (48 000 tonn) av kvoten igjen.

Konvensjonelle havfiskefartøy har en gruppekvote på 22 957 tonn torsk. Dette utgjør 12,81 % av avsetningen til den konvensjonelle flåten. Per 19. mai er det landet nesten 11 000 tonn, og det gjenstår dermed vel 12 000 tonn (53 %) av gruppeknoten. På tilsvarende tidspunkt i 2008 og 2009 gjenstod henholdsvis 60 % (11 000 tonn) og 63 % (14 000 tonn) av de konvensjonelle havfiskefartøyene sine kvoter.

Lukket gruppe har per 19. mai landet vel 132 000 tonn torsk, og det gjenstår således om lag 1 200 tonn (1 %) av kvoten (eksklusive bifangstavsetningen). På tilsvarende tidspunkt i 2008 og 2009 gjenstod henholdsvis 2 % (1 700 tonn) og 20 % (24 000 tonn) av kvotene.

Fartøy i åpen gruppe har per 19. mai landet vel 15 000 tonn. På samme tid i 2008 og 2009 hadde fartøy i åpen gruppe landet henholdsvis 15 400 tonn og 9 300 tonn.

Tabellen nedenfor viser overreguleringen og kvoteenheter for fartøy i lukket gruppe med mindre enn 300 m³ lasteromsvolum ved årsskiftet.

Tabell 4: Overregulering og kvoteenheter for kystfiskefartøy i lukket gruppe per 1. januar 2010

Hj. lengde	St. lengde	Faktorer	Prosentandel	Gruppekvote	Overregulering	Kvoteenhet (maksimalkvote/fartøykvote)	Herav garantert
Under 11 m	Under 11 m	2 481,42	27,65 %	36 798	45,0 %	21,5026	14,8294
	Over 11 m				22,5 %	18,1660	14,8294
11 – 14,9 m	Under 11 m	2 383,59	26,56 %	35 348	10,0 %	16,3127	
	Over 11 m				5,0 %	15,5712	
15 – 20,9 m	Under 11 m	2 462,61	27,44 %	36 519	10,0 %	16,3123	
	Over 11 m				5,0 %	15,5709	
> 21 m	Under 11 m	1 647,52	18,35 %	24 421	2,0 %	15,1193	
	Over 11 m				1,0 %	14,9711	
Totalt		8 975,14		133 086			

Kilde: Konsesjons- og deltakerregisteret i Fiskeridirektoratet per 1. januar 2010

Gruppeknotene er beregnet på grunnlag av fartøysammensetningen ved årsskiftet. Utskiftninger som skjer i løpet av året vil derfor ikke medføre at gruppeknotene endres, men vil kunne påvirke graden av overregulering i de enkelte reguleringsgruppene.

Fartøyene i kystgruppen er som nevnt inndelt i grupper etter Finnmarksmodellen. Inndelingen i grupper fastsettes på grunnlag av kvotens hjemmelslengde. Det er således hjemmelslengden som avgjør hvilken kvoteenhet som skal gjelde for den enkelte kvote. Da det ble åpnet for å strukturere kvoter på fartøy med hjemmelslengde mellom 11 og 15 meter, ble det også gitt adgang på visse vilkår til å strukturere kvoter fra fartøy med hjemmelslengde mellom 10 og 11 meter over til fartøy med hjemmelslengde mellom 11 og 15 meter. Det er registrert ca. 100 slike strukturkvoter. Fartøyene som har mottatt slike kvoter, er plassert i gruppen for fartøy med hjemmelslengde mellom 11 og 15 meter, men har altså en eller flere strukturkvotetillegg med hjemmelslengde under 11 meter. Disse fartøyene får den overreguleringen som fastsettes for fartøygruppen med hjemmelslengde mellom 11 og 15 meter. Når det gjelder fartøyenes strukturkvoter med hjemmelslengde mellom 10 og 11 meter, så henter imidlertid fartøyene overregulering fra gruppen med hjemmelslengde under 11 meter. All torsk som fiskes av disse fartøyene blir belastet gruppeknoten for fartøy med hjemmelslengde mellom 11 og 15 meter.

Den påpekte sammenhengen mellom enkelte strukturkvoter og hjemmelslengdetilhørighet kompliserer reguleringen, og gjør det også vanskeligere å forutse effektene av å overregulere kvotene. Det er også spørsmål om hvor hensiktsmessig eller rimelig det er å ha en slik kobling, så lenge overreguleringen er så vidt forskjellig i de to gruppene. Det vil være naturlig å ta disse spørsmålene opp til nærmere vurdering i forbindelse med arbeidet med neste års reguleringsopplegg.

Tabell 5 nedenfor viser antall deltakeradganger (aktive og passive) for fartøy i lukket gruppe med lasteromskapasitet under 300 m³ ved årets begynnelse og per 21. mai 2010 fordelt etter hjemmelslengde og største lengde.

Tabell 5: Antall deltakeradganger (aktive og passive) for kystfiskefartøy i lukket gruppe fordelt på reguleringsgruppen per 1. januar og per 21. mai 2010

Hjemmelslengde	Største lengde	Antall deltakeradganger per 01.01.10	Antall deltakeradganger per 21.05.10
Under 11 m	Under 11 m	1 070	1 073
	Over 11 m	85	87
Totalt		1 155	1 160
11 – 14,9 m	Under 11 m	28	25
	Over 11 m	487	484
Totalt		515	509
15 – 20,9 m	Under 11 m	3	3
	Over 11 m	209	204
Totalt		212	207
> 21 m	Under 11 m		
	Over 11 m	101	97
Totalt		101	97
Totalt		1 983	1 973

Kilde: Konesjons- og deltakerregisteret i Fiskeridirektoratet per 21. mai 2010

I 2009 fikk fartøy med hjemmelslengde under 11 meter i utgangspunktet overregulerte fartøykvoter (garanterte kvoter) fra årets begynnelse. Overreguleringen var på 33,37 % for fartøy med største lengde under 11 meter, og 16,99 % for fartøy med 11 meter største lengde eller mer. I 2008 ble overreguleringen for fartøy under 11 meter i utgangspunktet satt til 50 %, men da var gruppeinndelingen i Finnmarksmodellen basert på største lengde, og ikke hjemmelslengde slik som nå.

For 2010 la Fiskeridirektøren frem forslag i Reguleringsmøtet om å regulere fartøy med hjemmelslengde under 11 meter med fartøykvoter med en overregulering på 35 % (17,5 % dersom fartøyet hadde en største lengde på 11 meter eller mer). Som følge av innspill fra næringen om ønske om høyere overregulering, foreslo Fiskeridirektøren overfor Fiskeri- og kystdepartementet å fastsette kvoter med 45 % overregulering (22,5 % dersom fartøyet hadde en største lengde på 11 meter eller mer). Forslaget gikk videre ut på å fastsette kvotene som maksimalkvoter, med anledning til å stoppe fisket dersom gruppeknoten skulle bli beregnet oppfisket. Det enkelte fartøy fikk en garantert kvote uten overregulering, slik at det skulle være adgang til å fortsette fisket innenfor de garanterte kvotene ved en eventuell fiskestopp. Det var enighet i Reguleringsmøtet om en slik modell. Departementet fastsatte reguleringen i tråd med den foreslåtte ordningen.

Fartøy i åpen gruppe fikk også maksimalkvoter med garanterte kvoter i bunn fra årets begynnelse, se tabell 6 nedenfor.

Tabell 6: Kvoter i åpen gruppe kyst per 1. januar 2010

	Maksimalkvoter	Herav garantert
Under 8 meter	17	12
8-9,99 meter	24	16
10 m og over	28	18

Med virkning fra 22. februar 2010 besluttet Fiskeri- og kystdepartementet å innføre en midlertidig ordning med samfiske for fartøy med hjemmelslengde under 11 meter. Ordningen åpner for samfiske mellom to fartøy med ulike eiere, og har i utgangspunktet som vilkår at eierne av fartøyene har fisket et bestemt minimumskvantum av torsk i enten 2008 eller 2009. Per 20. mai er det påmeldt 51 samfiskelag (102 fartøy).

Mot slutten av mars mottok Fiskeridirektoratet innspill fra deler av næringen med ønske om å få refordelt blant annet kvotene til fartøy med hjemmelslengde under 11 meter og fartøy i åpen gruppe. På dette tidspunkt var det mottatt i underkant av 40 påmeldinger (samfiskelag) til samfiskeordningen. Fiskeridirektoratet valgte å øke kvotene med 30 % fra og med 7. april for både fartøy med hjemmelslengde under 11 meter og fartøy i åpen gruppe.

Ukestatistikken viste at fartøy med hjemmelslengde under 11 meter per uke 12 hadde landet ca 21 500 tonn av en gruppekvote på 36 893 tonn. Det gjensto således i overkant av 15 000 tonn (ca 41 %) av gruppekvoten. Fartøy i åpen gruppe hadde på samme tidspunkt landet ca 7 000 tonn av en gruppekvote på 16 323 tonn, og det gjensto således om lag 9 000 tonn (ca 55 %) av gruppekvoten.

Tabell 7 viser landet kvantum per uke og akkumulert kvantum for fartøy med hjemmelslengde under 11 meter frem til uke 19 de tre siste årene.

Tabell 7: Fangst per uke 5 til uke 19 og akkumulert kvantum i årene 2008 til 2010 for fartøy i lukket gruppe kyst med hjemmelslengde under 11 meter

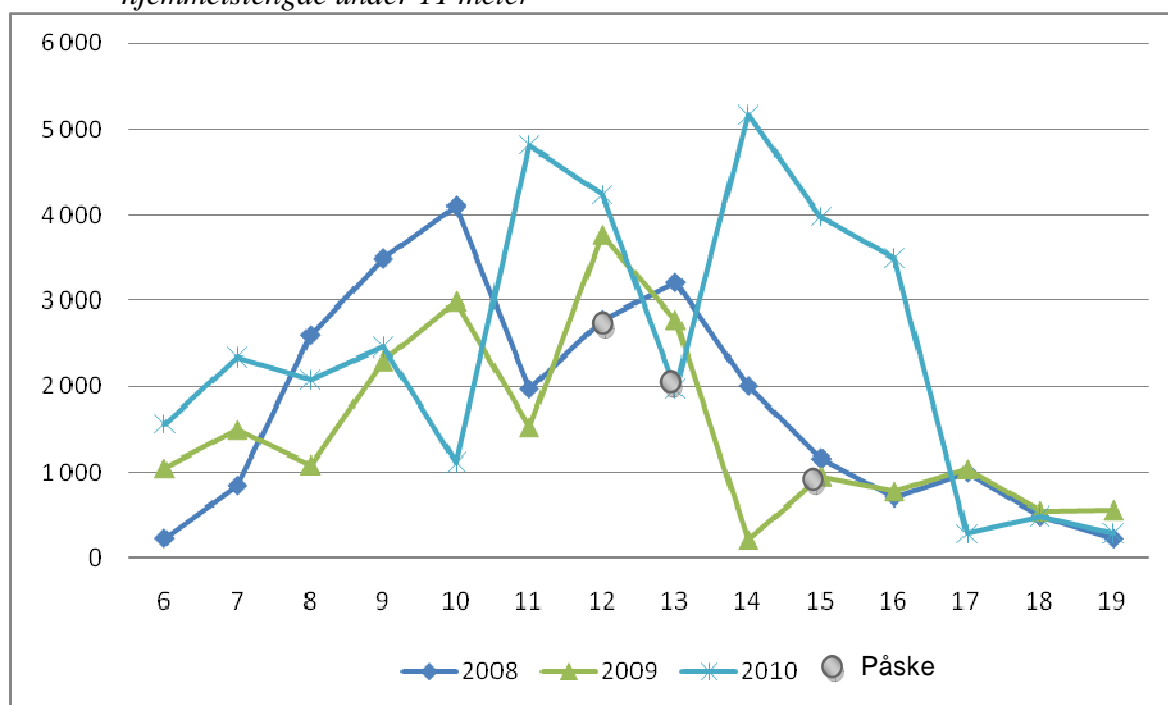
Ukenr.	2008		2009		2010	
	Totalt landet kvantum	Fangst pr. uke	Totalt landet kvantum	Fangst pr. uke	Totalt landet kvantum	Fangst pr. uke
5	2 441		2 295		3 079	
6	2 668	227	3 340	1 045	4 642	1 563
7	3 510	842	4 831	1 491	6 980	2 338
8	6 105	2 595	5 911	1 080	9 056	2 076
9	9 593	3 488	8 203	2 292	11 517	2 461
10	13 694	4 101	11 193	2 990	12 626	1 109
11	15 662	1 968	12 715	1 522	17 439	4 813
12	18 438	2 776	16 476	3 761	21 672	4 233
13	21 649	3 211	19 247	2 771	23 642	1 970
14	23 652	2 003	19 454	207	28 811	5 169
15	24 810	1 158	20 402	948	32 796	3 985
16	25 516	706	21 174	772	36 292	3 496
17	26 513	997	22 210	1 036	36 573	281
18	26 995	482	22 750	540	37 057	484
19	27 217	222	23 305	555	37 346	289

Kilde: Landings- og sluttседdelregisteret og Konsesjons- og deltakerregisteret i Fiskeridirektoratet per 20. mai 2010

Per uke 12 i 2008 gjensto det ca 11 500 tonn av en gruppekvote på 29 656 tonn, dvs ca 38 %, og på samme tidspunkt i 2009 gjensto ca 16 700 tonn av en gruppekvote på 33 188, dvs ca 50 %. Både i 2008 og i 2009 er fisket på topp i uke 10 – 13 (mars måned), deretter er utviklingen i fisketakt sterkt nedadgående. Bortsett fra et lavt kvantum i uke 10, finner vi noenlunde samme mønster i 2010, men som ventet ga refordelingen onsdag 7. april en ny giv i fisket. Effekten er imidlertid meget kraftig, vi ser at samme uke (uke 14) ble det landet det høyeste ukekvanter som er registrert i løpet av de tre siste årene.

Figuren nedenfor viser registreringer av landet kvantum for fartøy med hjemmelslengde under 11 meter per uke i uke 6 – 19 de tre siste årene.

Figur 1: Fangst per uke 6 til uke 19 i årene 2008 til 2010 for fartøy i lukket gruppe med hjemmelslengde under 11 meter



Kilde: Landings- og sluttseddelregisteret og Konsesjons- og deltakerregisteret i Fiskeridirektoratet per 20. mai 2010

Ukestatistikken viste at fartøy i åpen gruppe per uke 12 hadde landet ca 7 000 tonn av en gruppekvote på 16 323 tonn, og det gjensto således nesten 9 000 tonn (ca 55 %) av gruppeknoten.

Tabell 8 viser landet kvantum per uke og akkumulert kvantum for fartøy i åpen gruppe frem til uke 19 de tre siste årene.

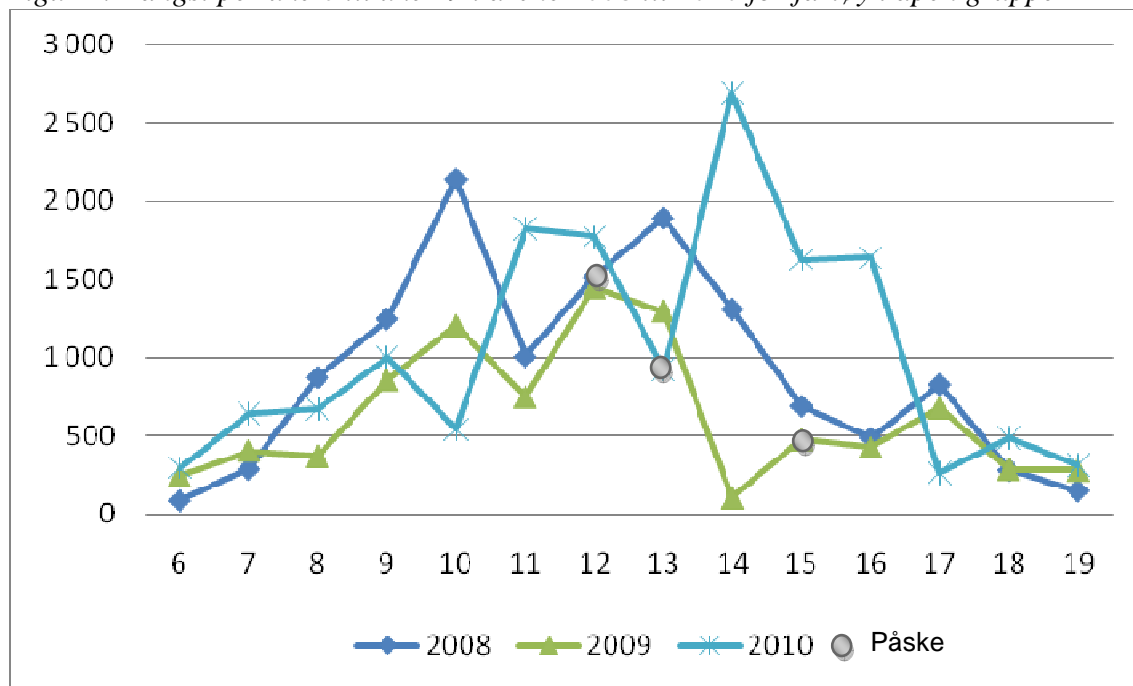
Tabell 8: Fangst per uke 5 til uke 19 i årene 2008 til 2010 for fartøy i åpen gruppe

Ukenr.	2008		2009		2010	
	Totalt landet kvantum	Fangst pr. uke	Totalt landet kvantum	Fangst pr. uke	Totalt landet kvantum	Fangst pr. uke
5	638		607		652	
6	727	89	854	247	948	296
7	1 015	288	1 258	404	1 589	641
8	1 889	874	1 627	369	2 262	673
9	3 137	1 248	2 484	857	3 265	1 003
10	5 276	2 139	3 687	1 203	3 807	542
11	6 283	1 007	4 435	748	5 636	1 829
12	7 799	1 516	5 882	1 447	7 410	1 774
13	9 691	1 892	7 178	1 296	8 333	923
14	11 001	1 310	7 284	106	11 025	2 692
15	11 692	691	7 759	475	12 651	1 626
16	12 182	490	8 189	430	14 289	1 638
17	13 011	829	8 868	679	14 552	263
18	13 292	281	9 154	286	15 040	488
19	13 444	152	9 433	279	15 354	314

Kilde: Landings- og sluttседdelregisteret og Konesjons- og deltakerregisteret i Fiskeridirektoratet per 20. mai 2010

Per uke 12 i 2008 gjensto det ca 5 000 tonn av en gruppekvote på 12 510 tonn, dvs ca 38 %, og på samme tidspunkt i 2009 gjensto ca 9 000 tonn av en gruppekvote på 14 683, dvs ca 60 %. Vi ser at fisket har utviklet seg etter samme mønster de tre siste årene som for fartøy med hjemmelslengde under 11 meter. Figuren nedenfor viser registreringer av landet kvantum for fartøy i åpen gruppe per uke i uke 6 – 19 de tre siste årene.

Figur 2: Fangst per uke 6 til uke 19 i årene 2008 til 2010 for fartøy i åpen gruppe



Kilde: Landings- og sluttседdelregisteret og Konsesjons- og deltakerregisteret i Fiskeridirektoratet per 20. mai 2010

Som følge av det meget gode fisket etter påske, varslet Fiskeridirektoratet 20. april 2010 om at fisket ville bli stoppet for fartøy med hjemmelslengde under 11 meter og fartøy i åpen gruppe 22. april kl 24, med adgang til fortsatt fiske innenfor garanterte kvoter. Fiskeri- og kystdepartementet besluttet etter henvendelser fra næringen å justere stoppen, slik at den kun skulle gjelde fiske på kvotetillegget som ble tildelt 7. april. Fisket på de opprinnelige maksimalkvotene kunne således fortsette inntil 25. april kl 24. Etter dette tidspunktet har det vært adgang til å fiske videre innenfor de garanterte kvotene. Fra og med 26. april ble det åpnet for å ha inntil 30 % bifangst av torsk i fisket etter andre arter på ukebasis. Bifangstordningen ble iverksatt for alle fartøy i lukket og åpen gruppe.

For resten av 2010 må kystflåten være forberedt på å gjennomføre et fiske etter torsk innenfor gjeldende (garanterte) kvoter, uten mer torsk enn det som gis gjennom bifangstordningen. Også for havfiskefartøyene forventes det en kvoteutnyttelse på et slikt nivå at det ikke kan påregnes refordeling.