

FORSLAG TIL FORSKRIFT OM REGULERING AV FISKET ETTER

TORSK, HYSE OG SEI NORD FOR 62°N I 2010

Korrigert 15.12.09, se s. 8

1. SAMMENDRAG

Det foreslås ikke noen avsetning til omsetning av torsk i fritidsfisket, ettersom adgangen til å fiske torsk for omsetning i fritidsfisket foreslås opphevet. Derimot foreslås det en avsetning på 800 tonn sei til fritidsfiske for omsetning.

For kystfartøy i lukket gruppe med hjemmelslengde under 11 meter foreslås det maksimalkvoter med 45 % overregulering, og med garanterte kvoter i bunn.

Det foreslås videre en bifangstordning for den konvensjonelle kystflåten som trer i kraft fra 1. juli med adgang til å ha inntil 30 % innblanding av torsk på ukesbasis, og at Fiskeridirektoratet kan endre periode og innblandingsprosent.

Bestemmelse om adgang til å få endret hjemmelslengde for fartøy med største lengde over 11 meter og hjemmelslengde mellom 10 og 10,99 meter foreslås ikke videreført.

Det foreslås ingen påkestopp i 2010.

Seikvotene forutsettes justert som følge av bruk av kvotefleksibilitet på gruppenivå mellom reguleringsårene 2009/2010.

For øvrig foreslås i det vesentlige en videreføring av reguleringsopplegget i 2009.

2. REGULERING AV FISKET ETTER TORSK I 2010

2.1 NORSK TOTALKVOTE – FORDELINGS- OG AVSETNINGSSPØRSMÅL

2.1.1 Norsk totalkvote

Behandlingen i Reguleringsmøtet:

Fiskeridirektøren viste til at Norge og Russland har blitt enige om en totalkvote på 628 000 tonn, inkludert 21 000 tonn "murmanskorsk" og 21 000 tonn norsk kysttorsk. Det avsettes 83 910 tonn torsk til tredjeland. De resterende 544 090 tonn deles likt mellom Norge og Russland. Etter en overføring på 6 000 tonn til Norge fra Russland blir fordelingen av torskekvoten som følger:

Tabell 1: Kvotesituasjonen for 2010

Land	Kvote i tonn
Norge	278 045
Russland	266 045
Tredjeland	83 910
Sum	628 000

Av dette kan inntil 14 000 tonn, 7 000 tonn til Russland og 7 000 tonn til Norge disponeres til forsknings- og forvaltningsformål. Av norsk kvote vil 7 000 tonn bli disponert til forsknings og forvaltningsformål.

Fiskeridirektøren legger til grunn at disponibel kvote for norske fiskere således blir 271 045 tonn.

2.1.2 Avsetning til fangst i ungdomsfiske og fritidsfiske for omsetning

Behandlingen i Reguleringsmøtet:

Fiskeridirektøren viste til forslaget om å forby fiske etter torsk for omsetning i fritidsfisket av hensyn til kysttorsk, og å avsette 150 tonn til ungdomsfiskeordningen. Dersom omsetningskvoten i fritidsfisket likevel skulle bli videreført, foreslo Fiskeridirektøren en samlet avsetning på 2 000 tonn.

Norges Fritids- og Småfiskerforbund pekte på at det er viktig for mange som bor langs kysten å kunne fiske noe torsk for omsetning, dette er en del av livsgrunnlaget for kystbefolkningen. Det er et for drastisk tiltak å ta bort denne muligheten. I den store sammenhengen er det bare et lite kvantum som tas av fritidsfiskere. Det bør i hvert fall være adgang til å fiske inntil 1 000 kg torsk for omsetning.

Norges Kystfiskarlag var enig i at det er en viktig rett for kystbefolkningen å kunne fiske noe torsk for omsetning, og at en ikke bør ta bort denne adgangen.

Sametinget ga uttrykk for at adgangen til å fiske torsk for omsetning som fritidsfisker kan bidra til å rekruttere ungdom inn i fiskeryrket. Omsetningskvoten på 2 000 kg bør videreføres.

WWF ga støtte til et omsetningsforbud på bakgrunn av den alvorlige situasjonen for kysttorsk.

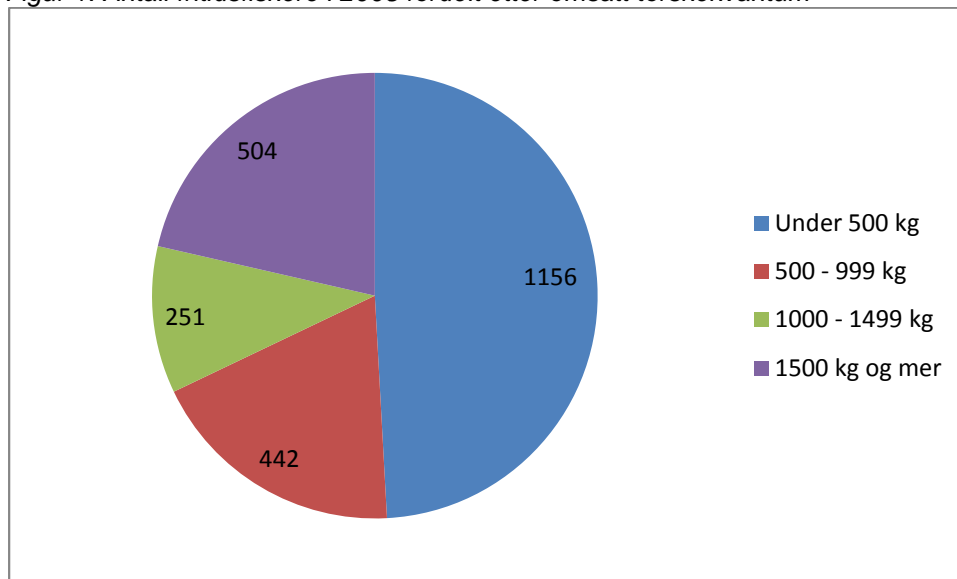
Norges Fiskarlag pekte på at Fiskarlaget ikke er for omsetningsforbud for fritidsfiskere, men det er registrert et utstrakt fritidsfiske med garn i områder med mye kysttorsk. For å begrense uttaket av kysttorsk, bør det være forbudt for fritidsfiskere å fiske med faststående redskap.

For øvrig har Bivdi og Fjordfiskernes Forening i skriftlige innspill gått imot forslaget om å forby fiske etter torsk for omsetning i fritidsfisket, mens Norges Fiskarlag, og Direktoratet for naturforvaltning har sluttet seg til forslaget.

Fiskeridirektørens tilråding:

Omfanget av fisk som landes for omsetning av fritidsfiskere svinger noe fra år til år. I 2008 har Norges Råfisklag registrert 2 515 fritidsfiskere som har levert fisk fra og med Møre og Romsdal og nordover. De aller fleste av disse, 2 353 fiskere, landet torsk i løpet av året. Samlet landet kvantum av torsk var ca 1 820 tonn. Figuren nedenfor viser antallet fiskere som landet torsk fordelt etter 4 ulike kvantaintervaller.

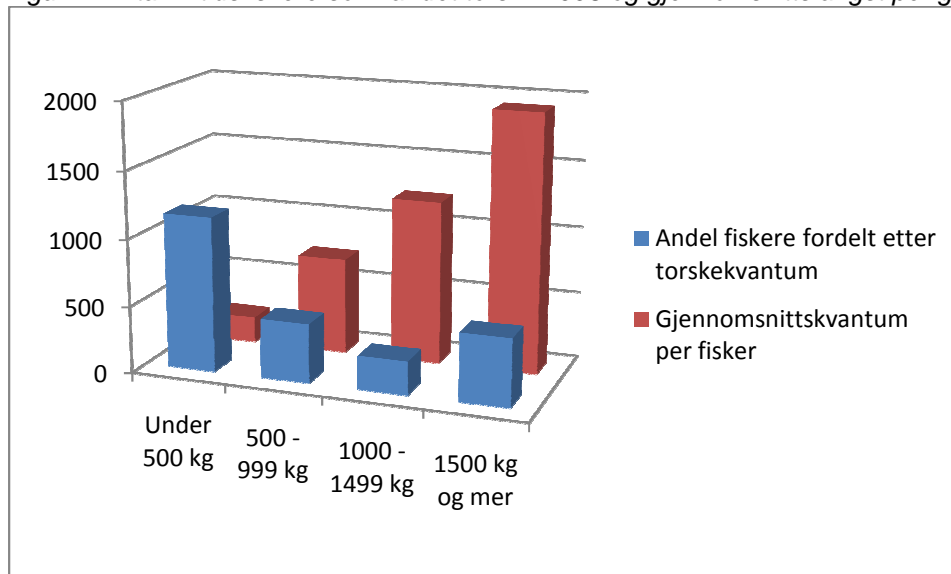
Figur 1: Antall fritidsfiskere i 2008 fordelt etter omsatt torskekvantum



Omtrent halvparten (1 153) av fritidsfiskerne som landet torsk i 2008 landet mindre enn 500 kg. Omkring 2/3 (1 598) landet mindre enn 1 000 kg. En relativt stor andel har fisket 1 500 kg eller mer.

Figuren nedenfor viser hvor mye torsk fiskerne innenfor de fire kvantumsgruppene landet i gjennomsnitt.

Figur 2: Antall fritidsfiskere som landet torsk i 2008 og gjennomsnittsfangst per gruppe



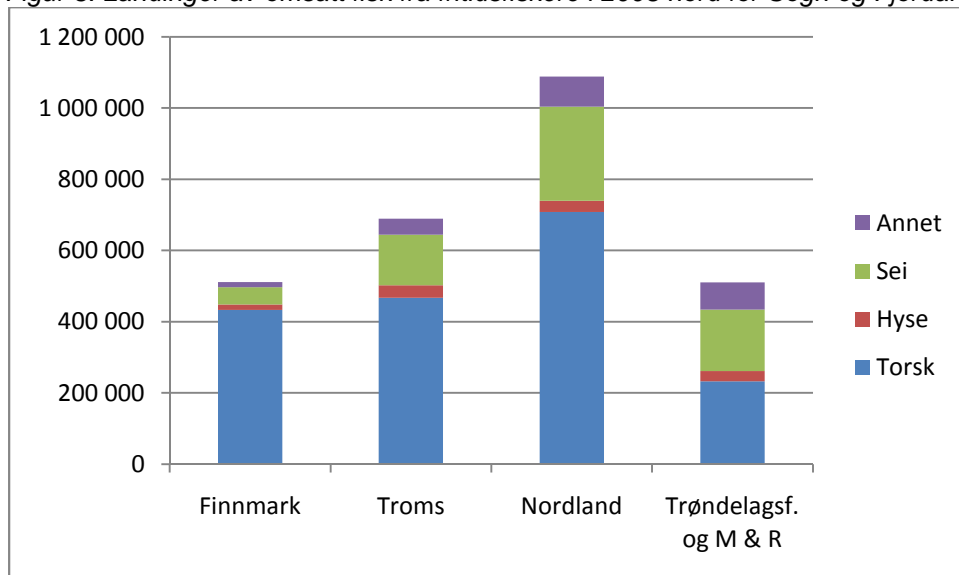
I gjennomsnitt landet fiskerne innenfor de fire gruppene henholdsvis 195, 722, 1 220 og 1 925 kg torsk hver. Det skal nevnes at 162 fiskere er registrert med et torskekvantum som overstiger gjeldende grense på 2 000 kg, noe som trekker gjennomsnittsfangsten noe opp i denne gruppen. Samlet sett landet fiskerne i alle gruppene i gjennomsnitt 774 kg torsk.

Tabellen og figuren nedenfor viser registrerte landinger av fritidsfiskere i 2008, fordelt etter ulike fiskeslag og fiskernes fylkeskommune. Tallene for trøndelagsfylkene og Møre og Romsdal er slått sammen.

Tabell 2: Landinger (tonn) av omsatt fisk fra fritidsfiskere i 2008 nord for Sogn og Fjordane

	Torsk	Hyse	Sei	Annet	Totalt
Finnmark	433	15	49	15	512
Troms	467	35	142	45	689
Nordland	708	31	265	84	1 088
Trøndel. + M&R	233	29	173	76	511
Totalt	1 841	110	629	220	2800

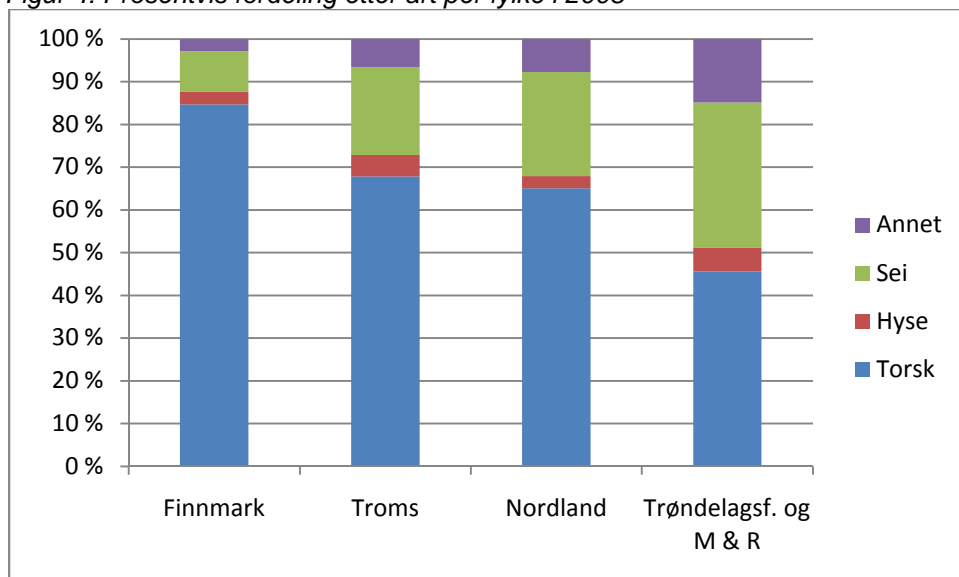
Figur 3: Landinger av omsatt fisk fra fritidsfiskere i 2008 nord for Sogn og Fjordane



Vi ser at det ble landet mest i Nordland, både av torsk og samlet for all fisk. I Troms ble det landet nest mest fisk, men kvantumet av annen fisk enn torsk er høyere i trøndelagsfylkene/Møre og Romsdal.

I figuren nedenfor viser vi den prosentvise fordelingen mellom de ulike artene i hvert område.

Figur 4: Prosentvis fordeling etter art per fylke i 2008



I Finnmark er nesten 85 % av all fisk som landes for omsetning av fritidsfiskere torsk. Andelen annen fisk øker lengre sørover i landet, og det er spesielt sei som kvantumsmessig trer frem som et

betydeligere fiskeslag. Vi ser også at det er samme tendens for andre fiskeslag enn torsk, hyse og sei, men mindre markert.

Adgangen til å fiske torsk for omsetning kan under gode forhold som vi har sett bli benyttet av et relativt betydelig antall personer nord for Sogn og Fjordane. For de aller flestes vedkommende er torskefangstene likevel slik at et forbud ikke vil ha særlig stor pengemessig betydning. Dersom det legges til grunn at fritidsfiskere stort sett fisker kysttorsk, kan likevel den samlede fangsten av kysttorsk være mer enn ubetydelig i denne gruppen. I vurderingen av forslaget må en også se hen til at det fortsatt vil være adgang til å lande annen fisk enn torsk for omsetning, og det vil fortsatt være adgang til å drive et rekreasjonsfiske etter torsk.

Fiskeridirektøren opprettholder derfor forslaget. Et eventuelt omsetningsforbud bør også gjelde sør for 62°N.

Departementet har besluttet å avsette et ekstra kvantum på 3 000 tonn torsk for fartøy i åpen gruppe i Finnmark og Nord-Troms. Avhengig av hvordan denne avsetningen benyttes, vil kvantumet i praksis kunne innebære et fritt fiske etter torsk for denne fartøygruppen. I en slik situasjon vil det kanskje være mindre aktuelt å samtidig forby fiske etter torsk for omsetning i fritidsfisket i samme område, og i så fall kan man vurdere et unntak her. Dette er også det området hvor fiske etter andre arter i praksis synes å være minst aktuelt.

Alternativt kan omsetningskvoten begrenses generelt til 1 000 eller 500 kg. For 2008 ville førstnevnte alternativ gi et redusert uttak på ca 520 tonn (28 %), og det sistnevnte på ca 1 000 tonn (54 %).

2.1.3 Avsetning til levendefangstbonus

Behandlingen i Reguleringsmøtet:

Fiskeridirektøren viste til forslaget om å avsette 300 tonn til dekning av kvotebonus ved levendefangst i 2010, og å avsette kvantumet før fordeling på trålere og konvensjonelle fartøy. Levendefanget torsk blir avregnet med 80 % av kvantumet på sluttseddelen.

Det var ingen innvendinger mot dette.

Fiskeridirektørens tilråding:

Fiskeridirektøren opprettholder forslaget.

2.1.4 Avsetning til åpen gruppe i Finnmark og Nord-Troms

Behandlingen i Reguleringsmøtet:

Fiskeridirektøren viste til departementets beslutning om å avsette 3 000 tonn til åpen gruppe i Finnmark og Nord-Troms, og foreslo å avsette et slikt kvantum før fordeling mellom trålere og konvensjonelle fartøy.

Fiskeri- og Kystdepartementet informerte om at departementet vil gjennomføre konsultasjoner med Sametinget, og også gå en runde med Stortinget, før det tas endelig beslutning om ordningen.

Norges Fiskarlag påpekte at Norges Fiskarlag reagerer sterkt på denne avsetningen, og stilte spørsmål ved hvor mange fartøy som ville få tildelt kvote som følge av ordningen. Avsetningen kan resultere i fritt fiske, og kan gi fartøy i åpen gruppe bedre kvote enn fartøy i lukket gruppe, noe som ødelegger hele poenget med å ha en lukket og en åpen gruppe.

Norges Kystfiskarlag viste til vedtak fra landsstyret i Norges Kystfiskarlag, hvor det gis uttrykk for at de grep som tas for å styrke kystbefolkningens rett til å livnære seg som fisker må gjennomføres slik at alle kystfiskere behandles likt og får en generell anvendelse. Det blir feil å gi en særskilt ordning som bare skal gjelde i Finnmark og Nord-Troms. Norges Kystfiskarlag har et ønske om å delta i det videre arbeidet med en slik ordning.

Fiskeridirektørens tilråding:

Fiskeridirektøren opprettholder forslaget.

2.2 FORDELING MELLOM TRÅLERE OG KONVENSJONELLE FARTØY

Behandlingen i Reguleringsmøtet:

Fiskeridirektøren viste til forslaget om å fordele den norske kvoten i tråd med kvotestigen vedtatt på Norges Fiskarlags Landsmøte i 2001 og anbefalt videreført på Norges Fiskarlags Landsmøte i 2007. Norsk kysttorsk inngår i beregningsgrunnlaget. Etter avsetning til fartøy i åpen gruppe i Finnmark/Nord-Troms, ungdomskvotefiske og kvotebonus ved levendefangst blir den norske kvoten på 267 595 tonn. Dette innebærer at konvensjonelle fartøy får 183 463 tonn (68,56 %) og trål 84 132 tonn (31,44 %).

Norges Kystfiskarlag påpekte at avsetningen til tredjeland tas av totalkvoten, og at dette innebærer et kvotebytte som kystfiskerne er med på å betale, uten at de får noe igjen. Kystflåten bidrar til mange arbeidsplasser og står for den mest miljøvennlige driften. Kystfartøyene bør derfor gis en større andel i kvotefordelingen.

Norges Fiskarlag viste til at gjeldende fordeling er et resultat av grundige avveininger, hvor det er lagt vekt på hensynet til alle flåtegrupper.

Departementet ga uttrykk for at spørsmål om kvotefordeling ikke er tema i Reguleringsmøtet, og at slike spørsmål eventuelt må tas opp i politiske møter med departementet.

Sametinget sa seg enig i at det er på tide med en revisjon av gjeldende kvotefordeling, og påpekte at trålstigen har stått uendret i lang tid. Sametinget ba departementet om å gjøre noe med dette også i fjor. Det er ikke noen grunn til at fordeling av kvoter mellom grupper ikke skal kunne være gjenstand for diskusjon i Reguleringsmøtet.

Fiskeridirektørens tilråding:

Fiskeridirektøren legger til grunn at fordelingen mellom ulike redskapsgrupper skal ligge fast, med mindre departementet signaliserer noe annet, og opprettholder således forslaget.

2.3 REGULERING AV KONVENSJONELLE HAVFISKEFARTØY

Behandlingen i Reguleringsmøtet:

Fiskeridirektøren viste til forslaget om å sette konvensjonelle havfiskefartøy sin andel av den konvensjonelle gruppekvote til 12,81 %, det vil si 23 502 tonn, og å regulere konvensjonelle havfiskefartøy med fartøykvoter innenfor en egen gruppekvote. Kvoteenheten for denne fartøygruppen ble foreslått fastsatt til 255 tonn.

Det var ingen merknader til dette.

Fiskeridirektørens tilråding:

Fiskeridirektøren opprettholder forslaget.

2.4 REGULERING AV KONVENSJONELLE KYSTFARTØY

2.4.1 Lukket gruppe

Behandlingen i Reguleringsmøtet:

Fiskeridirektøren viste til forslaget om å gi lukket gruppe samme andel som tidligere. Dette utgjør 136 734 tonn, det vil si 89,1 %.

Fiskeridirektøren foreslo videre at en benytter Finnmarksmodellen med gruppeinndeling i fire reguleringsgrupper etter hjemmelslengde som vist i tabellen under. Gruppekvoteene fastsettes på grunnlag av summen av kvotefaktorene i de ulike hjemmelslengdegruppene per 1. januar 2009.

Tabell 3: Gruppeinndeling og gruppekvoter i 2010

Grupper	Gruppekvote	Andel
Under 11meter hjemmelslengde	37 807	27,65 %
11 - 14,99 meter hjemmelslengde	36 317	26,56 %
15 – 20,99 meter hjemmelslengde	37 520	27,44 %
21 – 27,99 meter hjemmelslengde	25 090	18,35 %
Totalt	136 734	100,00 %

Fiskeridirektøren la frem forslag om å overregulere fartøy med hjemmelslengde under 11 meter med 35 %, og videre 10 % for gruppene 11 – 14,9 meter og 15 – 20,9 meter, og 2 % for gruppen på eller over 21 meter. I tråd med reguleringsopplegget for 2009, vil en slik overregulering gjelde for fartøy med største lengde under 11 meter. For fartøy med største lengde over 11 meter, vil overreguleringen være halvparten så stor som for fartøy med største lengde under 11 meter. Det ble foreslått å dele ut kvotene som fartøykvoter (garanterte kvoter).

Norges Fiskarlag pekte på at Fiskarlaget ønsker en høyere overregulering enn forslaget fra Fiskeridirektøren tilsier. Fartøy med hjemmelslengde under 11 meter bør overreguleres med 45 %, fartøy mellom 11 og 21 meter med 15 %, og fartøy over 21 meter med 5 %.

Norges Kystfiskarlag ga også uttrykk for et ønske om en generelt høyere overregulering, særlig for fartøy under 11 meter.

Sametinget mente det ikke ville være noen fare med å øke overreguleringen betraktelig, særlig for de minste fartøyene.

Fiskeridirektørens tilråding:

Fiskeridirektøren viser til ønsket om høyere kvoter, spesielt for de minste fartøyene, og foreslår maksimalkvoter for fartøy med hjemmelslengde under 11 meter med en overregulering på 45 %. Det foreslås garanterte kvoter uten overregulering i bunn for denne gruppen. For øvrig opprettholdes forslaget slik det ble fremlagt på Reguleringsmøtet.

2.5 REGULERING AV FISKET I ÅPEN GRUPPE

Behandlingen i Reguleringsmøtet:

Fiskeridirektøren foreslo at fartøy i åpen gruppe gis samme andel som tidligere. Dette utgjør 16 727 tonn torsk, det vil si 10,9 %. Det ble videre foreslått å regulere fartøy i åpen gruppe med maksimalkvoter med garanterte kvoter i bunn, slik det fremgår av tabellen nedenfor. Forslaget forutsetter en særskilt regulering av fartøy i Finnmark og Nord-Troms, jf. avsetningen på 3 000 tonn.

Tabell 4: Kvoter for fartøy i åpen gruppe (kyst) 2010

Fartøylengde	Kvotefaktor	Maks.kvoter 2010	Herav garantert
Under 8 m	1,0	18	12
8 – 9,99 m	1,4	25	17
Over 10 m	1,6	29	19

Norges Fiskarlag viste til at Fiskarlaget ønsker å styrke kvotene for fartøy i åpen gruppe. Fiskarlaget ønsker også at fartøy mellom 11 og 15 meter skal ha adgang til å delta i åpen gruppe.

Norges Kystfiskarlag tok også til orde for å gi fartøy mellom 11 og 15 meter adgang til åpen gruppe, og sa seg enig i behovet for å styrke kvotene. Det bør dessuten etableres enn opprykksordning, slik at det blir mulig for fiskere i åpen gruppe oppnå deltakeradgang i lukket gruppe.

Kystfiskarlaget tok dessuten til orde for å gi høyere kvote for fartøy over 15 meter, og som fremdeles har adgang til å delta i åpen gruppe.

Merknad: Sametinget har i ettertid påpekt at man p.t. ikke vil uttrykke noen holdning til kvotestigen pga. pågående konsultasjoner med Stortinget om bl.a. dette.

Sametinget støttet den foreslåtte kvotestigen.

Departementet informerte om at deltakerreguleringen for neste år, herunder deltakelse i åpen gruppe, er fastsatt slik at årets regulering videreføres.

Fiskeridirektørens tilråding:

Fiskeridirektøren opprettholder forslaget.

2.5.1 Bifangstordning

Behandlingen i Reguleringsmøtet:

Fiskeridirektøren viste til forslaget om å avsette 6 500 tonn til dekning av bifangst av torsk i åpen og lukket gruppe, og foreslo at den skulle gjelde fra 1. august og settes til 30 %, med adgang til å justere etter behov utover høsten.

Norges Kystfiskarlag ga uttrykk for at oppstart 1. august kan være noe sent, og foreslo 1. juli i stedet.

Norges Fiskarlag viste til at Fiskarlaget ikke ønsker noen bifangstordning. Det bør overlates til den enkelte fisker å husholdere med kvoten.

FHL var positiv til en bifangstordning, men foreslo at det burde være åpning for å starte tidligere dersom markedsforholdene tilsier det.

Sametinget uttrykte støtte til en bifangstordning.

Kystvaktskvadron Nord påpekte at det ut fra kontrollhensyn ikke er ønskelig med bifangstordninger.

Fiskeridirektørens tilråding:

Fiskeridirektøren legger til grunn at det vil være behov for en bifangstavsetning også neste år, og foreslår en oppstart 1. juli med adgang til inntil 30 % innblanding av torsk. Det foreslås videre at Fiskeridirektoratet kan åpne for en tidligere start ved behov, og at også bifangstprosenten kan justeres.

2.6 REGULERING AV TRÅLFISKET ETTER TORSK

Behandlingen i Reguleringsmøtet:

Fiskeridirektøren foreslo å avsette 750 tonn torsk til seitrålerne.

Avsetningen til seitrålerne innebærer at torsketrålernes andel av gruppekvote i 2010 blir 83 382 tonn torsk.

Fiskeridirektøren foreslo at omtrent samme kvantum fra torsketrål sin gruppekvote som i inneværende år avsettes til en eventuell distriktskvoteordning i 2010, det vil si 2 000 tonn. Det betyr at 81 382 tonn torsk kan fordeles som fartøyskvoter til torsketrålerne.

Fiskeridirektøren foreslo videre å gi torsketrålerne fartøyskvotene uten overregulering.

Det var ingen merknader til dette i Reguleringsmøtet.

Fiskeridirektørens tilråding:

Fiskeridirektøren opprettholder forslaget.

3. REGULERING AV FISKET ETTER HYSE NORD FOR 62°N I 2010

3.1 NORSK TOTALKVOTE OG AVSETNING TIL FORSKNINGS- OG FORVALTNINGSFORMÅL

Behandlingen i Reguleringsmøtet:

Fiskeridirektøren viste til at det er avtalt en totalkvote for 2010 på 243 000 tonn hyse. Det avsettes 11 200 tonn til tredjeland. De resterende 241 800 tonn deles likt mellom Norge og Russland.

Etter en overføring på 4 500 tonn til Norge fra Russland blir fordelingen av hysekvoten som følger:

Tabell 5: Kvotesituasjonen for 2010

Land	Kvote i tonn
Norge	120 400
Russland	111 400
Tredjeland	11 200
Sum	243 000

Av dette kan inntil 8 000 tonn, 4 000 til Russland og 4 000 tonn til Norge disponeres til forsknings- og forvaltningsformål.

Det er i inneværende år avsatt 2 000 tonn til forsknings- og forvaltningsformål, og det legges til grunn at Fiskeri- og kystdepartementet vil fastsette en forskningskvote for 2010 på samme nivå som for 2009. Dette innebærer en disponibel kvote av nordøstarktisk hyse for norske fiskere på 118 400 tonn.

3.2 FORDELING MELLOM TRÅLERE OG KONVENSJONELLE FARTØY

Behandlingen i Reguleringsmøtet:

Fiskeridirektøren viste til forslaget om å fordele kvoten i tråd med Norges Fiskarlags landsmøtevedtak 7/01 og 6/07, noe som gir trålerne en gruppekvote på 44 992 tonn (38 %), mens konvensjonelle fartøy får en gruppekvote på 73 408 tonn (62 %).

Det kom ingen merknader til dette.

Fiskeridirektørens tilråding:

Fiskeridirektøren opprettholder forslaget.

3.3 REGULERING AV KONVENSJONELLE HAVFISKEFARTØY

Behandlingen i Reguleringsmøtet:

Fiskeridirektøren foreslo at konvensjonelle havfiskefartøy blir tildelt en kvote på 13 213 tonn (18 %).

Fiskeridirektøren foreslo videre at fartøyene reguleres med maksimalkvoter, og at fartøy med kvoteenhet 1,0 får en maksimalkvote på 192 tonn, hvorav 142 tonn gis som et garantert kvantum. Dette innebærer en overregulering på 35 %.

Det kom ingen merknader til dette.

Fiskeridirektørens tilråding:

Fiskeridirektøren opprettholder forslaget.

3.4 REGULERING AV KYSTFARTØY

3.4.1 Fartøy i lukket gruppe

Fiskeridirektøren foreslo at lukket gruppe gis en gruppekvote på 54 322 tonn, og at fartøyene gis et fritt fiske etter hyse innenfor gruppekvoten. Videre fastsettes garanterte kvoter uten overregulering.

Det kom ingen merknader til dette.

Fiskeridirektørens tilråding:

Fiskeridirektøren opprettholder forslaget.

3.4.2 Fartøy i åpen gruppe

Fiskeridirektøren foreslo at fartøy i åpen gruppe gis en gruppekvote på 8 %, dvs 5 873 tonn, og at fartøyene kan fiske fritt innenfor gruppekvoten.

Det kom ingen merknader til dette.

Fiskeridirektørens tilråding:

Fiskeridirektøren opprettholder forslaget.

3.5 INNBLANDING AV SMÅFISK I HYSELINEFISKET I ØST-FINNMARK

Behandlingen i Reguleringsmøtet

Fiskeridirektøren foreslo å videreføre ordningen med adgang til å fiske etter hyse med line i Øst-Finnmark med innblanding av inntil 30 % torsk, hyse og sei under minstemål i antall i de enkelte fangster.

Det kom ingen merknader til dette.

Fiskeridirektørens tilråding:

Fiskeridirektøren opprettholder forslaget.

3.6 REGULERING AV TRÅLFISKET ETTER HYSE

Behandlingen i Reguleringsmøtet

Fiskeridirektøren foreslo å avsette 750 tonn hyse til seitrålerne, og viste til at en slik avsetning til seitrålerne innebærer at torskestrålernes andel av gruppekvotene i 2010 blir 44 242 tonn hyse.

Fiskeridirektøren foreslo at man også i 2010 regulerer torskestrålernes fiske etter hyse med maksimalkvoter med et garantert kvantum i bunn, og antydte 30 % overregulering på maksimalkvoten og et garantert kvantum uten overregulering.

Det kom ingen merknader til dette.

Fiskeridirektørens tilråding:

Fiskeridirektøren opprettholder forslaget.

4. REGULERING AV FISKET ETTER SEI NORD FOR 62°N I 2010

4.1 TOTALKVOTE OG AVSETNINGER

Behandlingen i Reguleringsmøtet

Fiskeridirektøren viste til at Fiskeri- og kystdepartementet har fastsatt en totalkvote på 204 000 tonn for 2010.

Det ble lagt til grunn at departementet vil avsette en kvote til forsknings- og undervisningsformål på samme nivå som inneværende år, altså 800 tonn sei.

Fiskeridirektøren foreslo å avsette 350 tonn sei, 1 000 tonn makrell og 1 000 tonn norsk vårgytende sild til agnkvoter i 2010, det samme som i 2009. Det ble videre foreslått å avsette 800 tonn til dekning av sei fisket av fritidsfiskere for omsetning.

Etter en stipulert avsetning på til sammen 23 000 tonn til dekning for kvoter til tredjeland og avsetning til agn, forskning/skole og fritidsfiske som omsettes, vil det bli en disponibel kvote til norske fiskere på 181 000 tonn. Avsetningen til tredjeland omfatter en kvote til Russland på 15 000 tonn. I tillegg kommer de tradisjonelle avsetninger til EU, Færøyene og Grønland.

FHL viste til at organisasjonen er i mot en avsetning til agnformål.

Norges Fritids- og Småfiskerforbund stilte spørsmål ved hvilket omfang fritids- og turistfiske har, og påpekte at fritidsfiske er regulert med redskapsbegrensninger i havressursloven. Det er viktig for folk i grisgrendte strøk å kunne fortsette med denne aktiviteten, og ytterligere begrensninger er ikke nødvendig.

Departementet informerte om at det vil bli nedsatt en arbeidsgruppe som skal vurdere forhold knyttet til turistfisket.

Fiskeridirektørens tilråding:

Fiskeridirektøren opprettholder forslaget. Når det gjelder fritidsfisket, så innebærer forslaget ikke noen regulering av fisket etter sei. Hensikten er å gjøre all seifangst som omsettes til en del av totalregnskapet.

4.2 KVOTEFLEKSIBILITET

Behandlingen i Reguleringsmøtet:

Fiskeridirektøren la til grunn at det skal gjennomføres en overføring av restkvantum på gruppenivå fra 2009 til 2010, og foreslo en videreføring av denne ordningen neste år. Dette innebærer at 10 % av gruppekvoteene kan forskutteres/overføres ved årsskiftet 2010/2011.

Det var ingen merknader til dette.

Fiskeridirektørens tilråding:

Fiskeridirektøren opprettholder forslaget

4.3 KVOTEFORDELING MELLOM ULIKE FARTØYGRUPPER

Behandlingen i Reguleringsmøtet:

Med utgangspunkt i en totalkvote på 181 000 tonn, foreslo Fiskeridirektøren en kvotefordeling i tråd med landsmøtevedtak 7/01 og 6/07 i Norges Fiskarlag følgende fordeling på de ulike fartøygruppene:

Tabell 6: Gruppekvoter 2010

Redskapsgruppe	Andel (%)	Gruppekvote (tonn)
Konvensjonelle redskaper	38	68 780
Notgruppen	25	45 250
Trålgruppen	37	66 970
Sum	100	181 000

Det var ingen innvendinger mot dette i Reguleringsmøtet.

Fiskeridirektørens tilråding:

Fiskeridirektøren opprettholder forslaget.

4.4 REGULERING AV FISKET ETTER SEI MED NOT

Fiskeridirektøren foreslo at alle fartøy i notfisket etter sei reguleres med maksimalkvoter og et garantert kvantum. Medberegnet overføring av 10 % av gruppekvoten gir dette følgende kvoter.

Tabell 7: Maksimalkvoter i notfisket

Lengdegrupper	Kvotestige	Maksimalkvoter	Garanterte kvoter
under 15 meter	1,00	355	119
15 – 20,9 meter	1,50	533	179
21 – 22,9 meter	2,03	721	242
23 – 25,9 meter	2,43	863	289
26 meter og over	2,82	1 001	336
Seinotkonsesjon	5,64	2 002	671

De foreslåtte maksimalkvotene innebærer en overregulering på 198 %

Fiskeridirektøren foreslo dessuten å videreføre ordningen der 3 000 tonn sei med et minstemål mellom 35 og 40 cm kan fiskes i området mellom 66°33'N og 62°N.

Norges Kystfiskarlag viste til at Kystfiskarlaget ønsker å redusere fisket på småsei.

Norges Fiskarlag pekte på at ordningen med redusert minstemål er ment å tilgodese et tradisjonelt seinotfiske i det aktuelle området, og at Fiskarlaget ønsker å videreføre den.

Fiskeridirektørens tilråding:

Fiskeridirektøren opprettholder forslaget.

4.5 REGULERING AV FISKET ETTER SEI MED KONVENSJONELLE REDSKAPER

4.5.1 Konvensjonelle havfiskefartøy

Behandlingen i Reguleringsmøtet:

Fiskeridirektøren la til grunn at konvensjonelle havfiskefartøy meter gis en andel på 11 % av den konvensjonelle kvoten, noe som utgjør 7 566 tonn i 2010.

Fiskeridirektøren foreslo at det som i tidligere år avsettes et kvantum på 750 tonn av gruppekvote til konvensjonelle havfiskefartøy til dekning av bifangst. Når det direkte fisket er stoppet eller når det enkelte fartøy har fisket sin maksimalkvote, settes bifangstprosenten til 25 %.

Fiskeridirektøren foreslo dessuten at konvensjonelle havfiskefartøy reguleres med en maksimalkvote på 500 tonn, noe som innebærer en overregulering på ca. 70 %.

Det var ingen innvendinger mot dette i Reguleringsmøtet.

Fiskeridirektørens tilråding:

Fiskeridirektøren opprettholder forslaget.

4.5.2 Konvensjonelle kystfartøy

Behandlingen i Reguleringsmøtet:

Fiskeridirektøren foreslo at lukket gruppe gis samme kvoteandel som i inneværende år, dvs. 75 %. Dette innebærer en gruppekvote på 51 585 tonn.

Fiskeridirektøren foreslo å videreføre et fritt fiske for fartøy i lukket gruppe, med garanterte kvoter.

Det var ingen innvendinger mot dette i Reguleringsmøtet.

Fiskeridirektørens tilråding:

Fiskeridirektøren opprettholder forslaget.

4.6.3 Fartøy i åpen gruppe

Behandlingen i Reguleringsmøtet:

Fiskeridirektøren foreslo at fartøy i åpen gruppe får samme kvoteandel som i inneværende år, dvs 14 % av den konvensjonelle kvoten i 2010. Dette gir en gruppekvote på 9 629 tonn.

Fiskeridirektøren foreslo at åpen gruppe gis et fritt fiske av sei innenfor gruppekvote i 2010 med garanterte kvoter.

Det var ingen innvendinger mot dette i Reguleringsmøtet.

Fiskeridirektørens tilråding:

Fiskeridirektøren opprettholder forslaget.

4.6 REGULERING AV FISKET ETTER SEI MED TRÅL

Behandlingen i Reguleringsmøtet:

Fiskeridirektøren la til grunn at trålerne gis andel på 37 % av en norsk totalkvote på 181 000 tonn, noe som gir en trålkvote på 66 970 tonn i 2010.

Fiskeridirektøren foreslo at kvoten på 66 970 tonn blir fordelt med en andel på 80 % til torsketrålerne og 20 % til trålere med seitråltillatelse. Dette gir en gruppekvote på 53 576 tonn til torsketrålerne og 12 394 tonn til seitrålerne. I tillegg kommer en eventuell justering av kvoten på grunn overføring mellom 2009 og 2010 som følge av ordningen med kvotefleksibilitet.

Fiskeridirektøren foreslo å avsette et kvantum på 1 000 tonn sei til dekning av bifangst i trålfisket nord for 62°N etter øyepål, vassild og sild, og at denne som tidligere trekkes fra seitrålernes gruppekvote.

Fiskeridirektøren foreslo videre at fartøy med pelagisk tråltillatelse, vassildtråltillatelse eller nordsjøtråltillatelse kan fiske inntil 150 tonn sei som bifangst.

Det var ingen innvendinger mot dette i Reguleringsmøtet.

Fiskeridirektørens tilråding:

Fiskeridirektøren opprettholder forslaget.

4.6.1 Fartøy med torsketråltillatelse

Behandlingen i Reguleringsmøtet:

Fiskeridirektøren foreslo å regulere torsketrålerne med maksimalkvoter og garanterte kvoter slik som tabellen nedenfor viser.

Tabell 8: Torsketrålernes kvotefaktorer og kvoter 2010

Trålgruppe	Faktor	Maksimalkvoter	Garanterte kvoter
Fabrikktrålere	1,32	874	698
Ferskfisk-/rundfrysetrålere	1,00	662	529
Småtrålere	0,58	384	307

Maksimalkvotene er overregulert med 25 %. Maksimalkvotene vil kunne bli justert ved overføring av kvote mellom 2009 og 2010.

Det var ingen innvendinger mot dette i Reguleringsmøtet.

Fiskeridirektørens tilråding:

Fiskeridirektøren opprettholder forslaget.

4.6.2 Fartøy med seitråltillatelse

Behandlingen i Reguleringsmøtet:

Fiskeridirektøren foreslo at seitrålerne reguleres med maksimalkvoter og garanterte kvoter slik tabellen nedenfor viser.

Tabell 9: Seitrålernes kvotefaktorer og kvoter 2010

Trålgruppe	Faktor	Maksimalkvoter	Garanterte kvoter
Fartøy under 21 m	0,35	492	393
Fartøy under 250 BRT og mellom 21 og 33m	0,75	1 054	843
Fartøy mellom 250 og 400 BRT og under 34 m	0,85	1 194	955
Fartøy over 400 BRT og 34 m	1,00	1 405	1 124

Maksimalkvotene er overregulert med 25 %. Maksimalkvotene vil kunne bli justert ved overføring av kvote mellom 2009 og 2010.

Fiskeridirektøren foreslo dessuten at bifangstregelen for seitrålerne i 2009 videreføres i 2010, dvs at det ved hver enkelt landing skal være tillatt med inntil 15 % bifangst av torsk og hyse regnet i rund vekt av landet fangst.

Det var ingen innvendinger mot dette i Reguleringsmøtet.

Fiskeridirektørens tilråding:

Fiskeridirektøren opprettholder forslaget.

5. UNGDOMSFISKEORDNINGEN

Behandlingen i Reguleringsmøtet

Fiskeridirektøren foreslo en videreføring av ungdomsfiskeordningen i 2010

Det kom ingen merknader til dette.

Fiskeridirektørens tilråding:

Fiskeridirektøren opprettholder forslaget.

6. PÅSKESTOPP

Behandlingen i Reguleringsmøtet

Fiskeridirektøren ba om synspunkter på en eventuell påsestopp og hvilken utstrekning i tid og område en eventuell påsestopp skal ha.

FHL og Sametinget ga tilslutning til forslaget fra Kysttorskgruppen, dvs et kort påsestopp innenfor 12- milen.

Kystvaktskvadron Nord påpekte at det ved inngangen til årets påsestopp var meldt hundrevis av redskap til bruksvakten, og at det synes å være muligheter for bedre etterlevelse av en eventuell påsestopp fra fiskernes side.

Fiskeridirektørens tilråding:

Det synes ikke å være noe sterkt krav om påsestopp fra fiskernes side. I landsstyremøte i Norges Fiskarlag 24. november 2009 vises det til at innslaget av stor torsk og hyse er fremtredende i påsketiden ved kysten, og at det vil være uheldig om fiskerne ikke får benytte seg av den mest verdifulle fisken. Fiskarlaget ønsker derfor ikke noen påsestopp. I landsstyremøtet i Norges Kystfiskarlag 5. - 6. desember 2009 tas det ikke direkte stilling til spørsmålet, men dersom det blir påsestopp ønsker Kystfiskarlaget en kort påsestopp i hele NØS og Svalbardsonen.

Fiskeridirektøren ønsker etter en helhetsvurdering å ikke foreslå noen påsestopp i 2010.

7. BIFANGST TIL FARTØY SOM IKKE KAN DELTA I LUKKET ELLER ÅPEN GRUPPE

Behandlingen i Reguleringsmøtet

Fiskeridirektøren foreslo en videreføring av bifangstreguleringen for fartøy som ikke kan delta i åpen eller lukket gruppe i fisket etter torsk, hyse og sei.

Det var ingen innvendinger mot dette.

Fiskeridirektørens tilråding:

Fiskeridirektøren opprettholder forslaget.

Forskrift om regulering av fisket etter torsk, hyse og sei nord for 62°N i 2010

Fiskeri- og kystdepartementet har den desember 2009 med hjemmel i lov av 6. juni 2008 nr. 37 om forvaltning av villlevande marine ressursar §§ 11, 12, 13, 16, 22, 26, 27, 32, 36, 39 og 67, fastsatt følgende forskrift:

KAPITTEL 1. FISKEFORBUD OG KVOTER

§ 1 Generelt forbud

Det er forbudt for norske fartøy å fiske og lande torsk, hyse og sei nord for 62°N.

§ 2 Totalkvote

Uten hinder av forbudet i § 1 kan norske fartøy som har adgang til å delta i fisket etter torsk, hyse og sei fiske og lande inntil:

1) 271 045 tonn torsk i området nord for 62°N, hvorav 300 tonn avsettes til dekning av kvotebonus ved levendefangst, 3 000 tonn avsettes til åpen gruppe i Finnmark og Nord-Troms, og 150 tonn avsettes til fangst for omsetning innenfor ungdomsfiskeordningen,

2) 118 400 tonn hyse i området nord for 62°N, og

3) 181 000 tonn sei i Norges indre farvann, sjøterritorium og økonomiske sone nord for 62°N.

I tillegg er det avsatt til forsknings- og undervisningsformål 7.000 tonn torsk, 2.000 tonn hyse og 800 tonn sei, og dessuten 350 tonn sei til agnformål og 800 tonn sei til dekning av fangst for omsetning i fritidsfisket.

Alle kvanta i denne forskrift angis i rund vekt.

§ 3 Gruppekvoter for trålfartøy

Fartøy som har tråltillatelse kan fiske og lande inntil 84 132 tonn torsk, 44 992 tonn hyse og 66 970 tonn sei, hvorav 1 000 tonn sei avsettes til dekning av bifangst i industritrålfisket.

Av disse kvanta kan:

1) fartøy med torsketråltillatelse fiske og lande inntil 83 382 tonn torsk, hvorav 2.000 tonn avsettes til distriktskvote, samt 44 242 tonn hyse og 53 576 tonn sei, og

2) fartøy med seitråltillatelse fiske og lande inntil 12 394 tonn sei. Fartøy med seitråltillatelse kan i tillegg fiske og lande inntil 750 tonn torsk og 750 tonn hyse som bifangst.

§ 4 Gruppekvote for notfartøy

Notfartøy kan fiske og lande inntil 45 250 tonn sei.

§ 5 Gruppekvoter for fartøy som fisker med konvensjonelle redskap

Fartøy som har adgang til å delta i gruppen for konvensjonelle havfiskefartøy kan fiske og lande inntil 23 502 tonn torsk, 13 213 tonn hyse og 7 566 tonn sei, hvorav 750 tonn sei avsettes til bifangst.

Av den samlede gruppekvoten av torsk for konvensjonelle fartøy som har adgang til å delta i åpen eller lukket gruppe og som har mindre enn 300 m³ lasteromsvolum avsettes 6.500 tonn til bonusordning.

Fartøy som har adgang til å delta i lukket gruppe i fisket etter torsk, hyse og sei for fartøy som har mindre enn 300 m³ lasteromsvolum som fisker med konvensjonelle redskap kan fiske og lande inntil 136 734 tonn torsk, 54 322 tonn hyse og 51 585 tonn sei. Kvantumet av torsk fordeles som følger:

- 1) Fartøy med hjemmelslengde under 11 meter kan fiske og lande inntil 37 807 tonn torsk.
- 2) Fartøy med hjemmelslengde fra og med 11 meter til og med 14,99 meter kan fiske og lande inntil 36 317 tonn torsk.
- 3) Fartøy med hjemmelslengde fra og med 15 meter til og med 20,99 meter kan fiske og lande inntil 37 520 tonn torsk.
- 4) Fartøy med hjemmelslengde fra og med 21 meter og med mindre enn 300 m³ lasteromsvolum kan fiske og lande inntil 25 090 tonn torsk.

Fartøy som har adgang til å delta i åpen gruppe i fisket etter torsk, hyse og sei for fartøy som har mindre enn 300 m³ lasteromsvolum som fisker med konvensjonelle redskap kan fiske og lande 16 727 tonn torsk, 5 873 tonn hyse og 9 629 tonn sei.

§ 6 Overføring av gruppekvote av sei mellom 2010 og 2011

Ved overfiske eller underfiske av en gruppekvote av sei i 2010, kan Fiskeridirektoratet trekke fra eller legge til et tilsvarende kvantum på vedkommende gruppekvote i 2011 innenfor en begrensning på 10 % av gruppekvoten i 2010.

KAPITTEL 2. FISKE MED TRÅL

§ 7 Kvoter i trålfisket etter torsk og hyse

Fartøy med torskestråltillatelse og med kvotefaktor 1,00 kan fiske og lande en fartøykvote på inntil 928 tonn torsk og en maksimalkvote på 656 tonn hyse hvorav hvert fartøy har en garantert hysekvote på 504 tonn.

Fiskeridirektoratet kan gi tillatelse til at kvote som ellers ville blitt tildelt trålfartøy etter denne paragrafen, i stedet fiskes med fartøy som fisker med konvensjonelle redskap i henhold til retningslinjer fastsatt av Fiskeri- og kystdepartementet.

§ 8 Kvoter i fisket etter sei for fartøy med torskestråltillatelse

Fartøy med torskestråltillatelse kan fiske og lande følgende kvoter av sei:

Trålgruppe	Faktor	Maksimalkvote	Herav garantert kvote
Småtrålere	0,58	384	307
Ferskfisk-/rundfrystrålere	1,00	662	529
Fabrikktrålere	1,32	874	698

Fiskeridirektoratet kan gi tillatelse til at kvote som ellers ville blitt tildelt trålfartøy etter denne paragrafen, i stedet fiskes med fartøy som fisker med konvensjonelle redskap i henhold til retningslinjer fastsatt av Fiskeri- og kystdepartementet.

§ 9 Kvoter i fisket etter sei for fartøy med seitråltillatelse

Fartøy med seitråltillatelse kan fiske og lande følgende kvoter av sei:

Kvotefaktor	Maksimalkvote	Herav garantert kvote
0,35	492	393
0,75	1 054	843
0,85	1 194	955
1,00	1 405	1 124

Fiskeridirektoratet bestemmer faktoren for det enkelte fartøy med seitråltillatelse. Ved avgjørelsen skal fartøyets størrelse i henhold til merkeregisteret pr. 1. januar 1998 legges til grunn.

Ved utskiftning eller forlengelse til større fartøy etter 1. januar 1998 skal erstatningsfartøyets kvote beregnes etter utskiftningsfartøyets lengde før nevnte skjæringsdato.

§ 10 Bifangst for fartøy med seitråltillatelse

Fartøy med seitråltillatelse kan ved hver enkelt landing til sammen ha en innblanding av inntil 15 % torsk og hyse regnet i rund vekt av landet fangst.

§ 11 Bifangst i industritrålfisket

Fartøy med pelagisk tråltillatelse, nordsjøtråltillatelse eller vassildtråltillatelse kan maksimalt fiske 150 tonn sei som bifangst.

KAPITTEL 3. FISKE MED NOT

§ 12 Maksimalkvoter

Fartøy som har adgang til å delta kan fiske og lande følgende kvanta sei med not:

Hjemmelslengde	Faktor	Maksimalkvote	Herav garantert kvote
Under 15	1,00	355	119
15-20,99	1,50	533	179
21-22,99	2,03	721	242
23-25,99	2,43	863	289
26 meter og over	2,82	1 001	336
Seinotkonsesjon	5,64	2 002	671

Fartøy som har adgang til å fiske sei med not kan også fiske seinotkvoten med konvensjonelle redskaper.

§ 13 Beregning av kvote ved utskiftning og ombygging av fartøy som fyller vilkårene for å delta i fisket med not

Ved utskiftning eller forlengelse til større fartøy etter 28. april 1999 skal erstatningsfartøyets kvote beregnes etter utskiftningsfartøyets lengde før nevnte skjæringsdato. Ved avgjørelsen legges tidspunktet for innføring i merkeregisteret til grunn.

Tidspunktet for utstedelse av identitetsbevis eller målebrev utstedt av Sjøfartsdirektoratet sentralt likestilles med tidspunktet for innføring i merkeregisteret.

Ved utskiftning eller ombygging til mindre fartøy etter 18. desember 2002, skal kvoten beregnes etter utskiftningsfartøyets hjemmelslengde.

KAPITTEL 4. KONVENSJONELLE HAVFISKEFARTØY MED ADGANG TIL Å DELTA

§ 14 Kvoter

Konvensjonelle havfiskefartøy som har kvotefaktor 1,0 kan fiske og lande en fartøykvote på 255 tonn torsk.

Konvensjonelle havfiskefartøy som har kvotefaktor 1,0 kan fiske og lande 192 tonn hyse, hvorav 142 tonn er garantert.

Konvensjonelle havfiskefartøy som har adgang til å delta i fisket etter sei med garn og som har kvotefaktor 1,0 kan fiske og lande en maksimalkvote på 500 tonn sei.

Kvotene til det enkelte fartøy fastsettes forholdsmessig ut fra fartøyets kvotefaktor.

§ 15 Bifangst

Konvensjonelle havfiskefartøy som ikke fyller vilkårene for å delta i det direkte fisket etter sei med garn, kan ved fiske etter andre fiskeslag ha inntil 50 % bifangst av sei i de enkelte fangstene og av landet fangst i den tid det direkte fisket med konvensjonelle redskaper er åpent.

Når det direkte fisket etter sei med konvensjonelle redskaper er stoppet, eller når det enkelte fartøy har fisket sin maksimalkvote, kan konvensjonelle havfiskefartøy ha inntil 25 % bifangst av sei i de enkelte fangster og av landet fangst.

Det er ikke adgang til å fiske bifangst av torsk eller hyse ut over fartøykvoten.

§ 16 Beregning av kvote ved utskifting og ombygging av fartøy på 28 meter største lengde og over

Ved forlengelse eller utskifting til lengre fartøy på eller over 28 meter største lengde etter 9. desember 1994 skal erstatningsfartøyets kvote i fisket etter torsk beregnes etter utskiftingsfartøyets lengde før nevnte skjæringsdato.

Ved forlengelse eller utskifting av fartøy under 28 meter største lengde til fartøy på eller over 28 meter største lengde i perioden fra 9. desember 1994 til 18. desember 1998 skal erstatningsfartøyets kvote i fisket etter torsk beregnes etter utskiftingsfartøyets lengde.

KAPITTEL 5. FISKE MED KONVENSJONELLE REDSKAP MED FARTØY MINDRE ENN 300 M³ LASTEROMSVOLUM SOM HAR ADGANG TIL Å DELTA I LUKKET GRUPPE

§ 17 Fiske etter torsk

Fartøy med adgang til å delta kan fiske følgende kvanta torsk (tonn):

Hjemmels lengde	Kvotefaktor	Maksimalkvote/ fartøykvote st.l. under 11 m	Maksimalkvote/ fartøykvote st.l. 11 m og over	Herav garantert
under 7 meter	1,18	26,1	22,0	18,0
7 - 7,9	1,40	30,9	26,1	21,3
8 - 8,9	1,66	36,7	31,0	25,3
9 - 9,9	2,03	44,8	37,9	30,9
10 - 10,9	2,20	48,6	41,1	33,5
11 - 11,9	2,99	50,1	47,8	
12 - 12,9	3,55	59,5	56,8	
13 -13,9	4,30	72,1	68,8	
14 -14,9	4,90	82,1	78,4	
15 - 15,9	5,78	96,9	92,5	
16 - 16,9	6,43	107,8	102,9	
17 -17,9	7,10	119,0	113,6	
18 - 18,9	7,84	131,4	125,4	
19 - 19,9	8,50	142,5	136,0	
20 - 20,9	9,09	152,3	145,4	
21 - 21,9	8,75	135,9	134,6	
22 - 22,9	9,13	141,8	140,4	
23 - 23,9	9,49	147,4	146,0	
24 - 24,9	9,86	153,2	151,7	
25 - 25,9	10,15	157,7	156,1	
26 - 26,9	10,53	163,6	162,0	
27 - 27,9	10,82	168,1	166,4	

Kvoteenhetene for torskekvoteene er som følger:

Hjemmels- lengde	Største lengde	Kvoteenhet (maksimalkvote/ fartøykvote)	Kvoteenhet (garantert)
Under 11 m	Under 11 m	22,0922	15,2360
	11 m og over	18,6641	15,2360
11 - 14,9 m	Under 11 m	16,7599	
	11 m og over	15,9981	
15 - 20,9 m	Under 11 m	16,7595	
	11 m og over	15,9977	
21 - 27,9 m	Under 11 m	15,5335	
	11 m og over	15,3812	

Det er ikke adgang til å fiske bifangst av torsk utover de fastsatte kvoter. Fra og med 1. juli 2010 er det likevel adgang til å ha inntil 30 % bifangst av torsk ved landing i fisket etter andre arter. Bifangsten regnes i rund vekt per uke basert på summen av alle sluttsedler/landingsedler undertegnet i tidsrommet fra mandag kl 00 til søndag kl 24. Fiskeridirektoratet kan stoppe adgangen til bifangst av torsk ut over de fastsatte kvoter når det kvantum som er avsatt til bifangstordningen er beregnet oppfisket. Fiskeridirektoratet kan også endre tidsrom og bifangstprosent.

§ 18 Fiske etter hyse

Fartøy med deltakeradgang kan fiske hyse uten kvotebegrensning. Følgende kvanta hyse er garanterte (tonn):

Hjemmels lengde	Kvotefaktor	Garantert kvote
Under 7 meter	1,12	7
7 - 7,99 m	1,31	8
8 - 8,99 m	1,56	10
9 - 9,99 m	1,93	12
10 - 10,99 m	2,06	13
11 - 11,99 m	2,85	18
12 - 12,99 m	3,38	21
13 - 13,99 m	4,10	25
14 - 14,99 m	4,67	29
15 - 27,99 m	7,83	48

Dersom fisket blir stoppet, kan det enkelte fartøy fortsette fisket innenfor de garanterte kvotene. Fartøy som har fisket den garanterte kvoten kan ha inntil 25 % bifangst av hyse ved landing i fisket etter andre arter. Bifangsten regnes i rund vekt per uke basert på summen av alle sluttsedler/landingsedler undertegnet i tidsrommet fra mandag klokken 00.00 til søndag klokken 24.00.

§ 19 Fiske etter sei

Fartøy med deltakeradgang kan fiske sei uten kvotebegrensning. Følgende kvanta sei er garanterte (tonn):

[]

Dersom fisket blir stoppet, kan det enkelte fartøy fortsette fisket innenfor de garanterte kvotene. Fartøy som har fisket den garanterte kvoten kan ha inntil 25 % bifangst av sei ved landing i fisket etter andre arter. Bifangsten regnes i rund vekt per uke basert på summen av alle sluttседler/landingsседler undertegnet i tidsrommet fra mandag klokken 00.00 til søndag klokken 24.00.

§ 20 Beregning av kvote ved utskifting og ombygging av fartøy mindre enn 300 m³ største lasteromsvolum.

Ved forlengelse eller utskifting til lengre fartøy etter 21. desember 1998 for fartøy som hadde adgang til å delta i lukket gruppe (gruppe I) i 2002, skal erstatningsfartøyets kvote i fisket etter torsk beregnes etter utskiftingsfartøyets lengde før nevnte skjæringsdato. For øvrige fartøy i lukket gruppe er skjæringsdatoen 1. november 2002. Ved avgjørelsen legges tidspunktet for innføring i merkeregisteret til grunn.

Ved forlengelse eller utskifting til lengre fartøy etter 1. november 2002, skal erstatningsfartøyets kvote i fisket etter hyse og sei beregnes etter utskiftingsfartøyets lengde før nevnte skjæringsdato. Ved avgjørelsen legges tidspunktet for innføring i merkeregisteret til grunn.

Fiskeridirektoratets regionkontor kan dispensere fra kravet om at utskiftingen eller forlengelsen må være innført i merkeregisteret innen skjæringsdatoen dersom manglende registrering skyldes forhold på myndighetenes hånd. Fiskeridirektoratet er klageinstans.

Tidspunktet for utstedelse av identitetsbevis eller målebrev utstedt av Sjøfartsdirektoratet sentralt likestilles med tidspunktet for innføring i merkeregisteret.

Ved utskifting eller ombygging til mindre fartøy etter 31. desember 2001 skal kvoten i fisket etter torsk beregnes etter utskiftingsfartøyets lengde. For fisket etter sei og hyse er skjæringsdatoen 1. november 2002.

KAPITTEL 6. FISKE MED KONVENSJONELLE REDSKAP MED FARTØY SOM HAR ADGANG TIL Å DELTA I ÅPEN GRUPPE

§ 21 Fiske etter torsk

Fartøy som har adgang til å delta i fisket etter torsk i åpen gruppe, kan fiske følgende fartøykvoter (tonn):

Fartøylengde	Maksimalkvoter	Herav garantert
Under 8 m	18	12
8 – 9,99 m	25	17
10 m og over	29	19

Det er ikke adgang til å fiske bifangst av torsk utover de fastsatte kvoter. Fra og med 1. juli 2010 er det likevel adgang til å ha inntil 30 % bifangst av torsk ved landing i fisket etter andre arter. Bifangsten regnes i rund vekt per uke basert på summen av alle sluttsedler/landingsedler undertegnet i tidsrommet fra mandag kl 00 til søndag kl 24. Fiskeridirektoratet kan stoppe adgangen til bifangst av torsk ut over de fastsatte kvoter når det kvantum som er avsatt til bifangstordningen er beregnet oppfisket. Fiskeridirektoratet kan også endre tidsrom og bifangstprosent.

§ 22 Fiske etter hyse

Fartøy som har adgang til å delta i fisket etter hyse i åpen gruppe, kan fiske hyse uten kvotebegrensning. Hvert fartøy har en garantert kvote på 5 tonn.

Dersom fisket blir stoppet, kan det enkelte fartøy ha inntil 25 % bifangst av hyse ved landing i fisket etter andre arter. Bifangsten regnes i rund vekt per uke basert på summen av alle sluttsedler/landingsedler undertegnet i tidsrommet fra mandag klokken 00.00 til søndag klokken 24.00.

§ 23 Fiske etter sei

Fartøy som har adgang til å delta i fisket etter sei i åpen gruppe, kan fiske sei uten kvotebegrensning. Hvert fartøy har en garantert kvote på xxx tonn.

Dersom fisket blir stoppet, kan det enkelte fartøy ha inntil 25 % bifangst av sei ved landing i fisket etter andre arter. Bifangsten regnes i rund vekt per uke basert på summen av alle sluttsedler/landingsedler undertegnet i tidsrommet fra mandag klokken 00.00 til søndag klokken 24.00.

KAPITTEL 7. FELLESBESTEMMELSER M.V.

§ 24 Trålere med kombinasjonsdrift

Fartøy som har tillatelse til å drive trålfiske etter torsk og hyse og som driver slikt fiske i kombinasjon med konvensjonelle redskap, kan ikke fiske mer enn kvoten for vedkommende størrelsesgruppe med mindre fartøyet er tildelt større kvote i medhold av § 7.

§ 25 Kombinasjonsdrift i fisket etter sei

Fartøy som fisker med flere redskap kan samlet ikke fiske utover den høyeste maksimalkvoten som gjelder for en av gruppene fartøyet deltar i.

§ 26 Kvoteutnyttelse

Hvert fartøy kan bare fiske og lande en kvote. Uten hinder av dette kan hvert fartøy fiske og lande kvote utvekslet eller tildelt i medhold av bestemmelser om spesielle kvoteordninger (strukturkvoter).

Bestemmelsen i første punktum gjelder ikke for fiske etter sei for fartøy som i løpet av året har hatt tildelt både torskestråltillatelse og seistråltillatelse.

Ved salg og utskifting av fartøy innenfor reguleringsåret skal kvoten beregnes etter bestemmelsene i fjerde til sjette ledd.

Ved kjøp av fartøy kan ny eier ikke fiske og lande mer enn det som gjenstår av den nye eiers kvote etter fradrag for det som fartøyet totalt har fisket og levert i reguleringsåret. Dette gjelder også når fartøyet erverves til utskifting av et annet fartøy. Fiskeridirektoratets regionkontor kan gjøre unntak fra bestemmelsen i dette ledd for fartøy som erverves til erstatning for fartøy som på grunn av havari eller forlis har vesentlig driftsavbrudd. Det er en forutsetning at vilkårene for bruk av leiefartøy ellers er oppfylt.

Ved utskifting av fartøy kan erstatningsfartøyet heller ikke fiske og lande mer enn det som gjenstår av den nye eiers kvote etter fradrag for det som han selv har fisket og landet med annet fartøy i vedkommendes eie i reguleringsåret.

Når det ved utskifting gjøres fradrag etter fjerde ledd eller femte ledd, skal det fangstkvantum som er størst av de to alternativene trekkes fra.

Når et fartøy som omfattes av kapittel 5 gis tillatelse til å fiske flere kvoter av torsk, hyse og sei i medhold av strukturkvoteordningen, skal overførte kvoter beregnes etter §§ 17-19 på grunnlag av mottakende fartøys største lengde.

§ 27 Overføring av fangst

Det kvantum som kan fiskes av det enkelte fartøy kan ikke overføres til annet fartøy. Det er også forbudt å motta og lande fangst som er fisket av annet fartøy.

Når vedkommende salgslag, i medhold av lov av 14. desember 1951 om omsetning av råfisk § 6, jf. § 5, har iverksatt tvungen fangstdirigering i seinotfisket, kan salgslaget gi tillatelse til overføring av fangst mellom fartøyer som er påmeldt og deltar i fisket. Salgslaget fører egen oversikt over gitte tillatelser. Oversikten gjøres tilgjengelig for Fiskeridirektoratet.

§ 28 Tiltak for vern av kysttorsk

§ 29 Levendefangst av torsk i fisket med konvensjonelle redskaper - kvoteavregning og plikter ved rømming

Før fartøyet skal starte fiske etter torsk som skal føres levende om bord skal det sendes skriftlig påmelding til Fiskeridirektoratets regionkontor i den regionen fartøyet er hjemmehørende.

Ved landing uten at omsetning skjer samtidig, skal landingsseddel fylles ut. Kvantumet belastes kvote på vanlig måte, hvis ikke unntak i femte eller sjette ledd kommer til anvendelse.

Levende fisk skal røktes minst en gang hvert døgn. Ved rømming skal fisker straks gi Fiskeridirektoratets regionkontor og vedkommende salgsorganisasjon skriftlig melding. Henvisning til landingsseddel, antatt årsak og omfang skal oppgis.

Ved førstehåndsomsetning skal sluttseddel fylles ut. Kvantumet belastes kvote dersom det ikke er skrevet landingsseddel for fisken tidligere.

Dersom det tidligere er skrevet landingsseddel for fisken, skal kvantumet på sluttseddelen representere kvotebelastning i følgende tilfeller:

- Når avviket mellom kvanta på landingsseddel og sluttseddel ikke er større enn det som følger av naturlige sesongmessige variasjoner i fiskens kondisjon, og/eller
- Når avviket skyldes rømming, som er en følge av en hendelse utenfor fiskers kontroll eller noen som handler på hans vegne. Kvantumet på sluttseddelen gjelder bare dersom fisker sannsynliggjør hva som er årsaken, omfanget og at hendelsen ligger utenfor fiskers kontroll eller noen som handler på hans vegne.

Endelig kvotebelastning skal utgjøre 80 % av kvantumet på sluttseddelen for torsk som har vært eller skal settes i mellomlagringsmerd.

Vedkommende salgsorganisasjon treffer beslutninger etter femte og sjette ledd.

§ 30 Kvote faktorer

Fiskeridirektoratet fastsetter kvotene på grunnlag av det enkelte fartøys kvotefaktor.

§ 31 Bifangst for fartøy som er avskåret fra å fiske i åpen/lukket gruppe

Merkeregistrerte kystfartøy som ikke har adgang til å delta i åpen og lukket gruppe, kan ved fiske etter andre arter ha inntil 10 % bifangst til sammen av torsk, hyse og sei ved landing. Samlet bifangst av torsk kan ikke overstige 2 tonn i løpet av kalenderåret.

§ 32 Bemyndigelse

Fiskeridirektoratet kan stoppe fisket når totalkvoten, gruppekvotene eller periodekvotene er beregnet oppfisket.

Fiskeridirektoratet kan endre denne forskriften og fastsette nærmere bestemmelser som er nødvendig for å oppnå en rasjonell og hensiktsmessig utøvelse eller gjennomføring av fisket.

KAPITTEL 8. STRAFF OG IKRAFTTREDELSE.

§ 33 Straff

Den som forsettlig eller uaktsomt overtrer bestemmelser gitt i eller i medhold av denne forskriften, straffes i henhold til lov av 6. juni 2008 nr. 37 om forvaltning av viltlevande marine ressursar §§ 60, 61, 62 og 64. På samme måte straffes medvirkning og forsøk.

§ 34 Ikrafttredelse

Denne forskriften trer i kraft 1. januar 2010 og gjelder til og med 31. desember 2010.

////////////////////