



SAK 24/2009

REGULERING AV FISKET ETTER NORSK VÅRGYTENDE SILD I 2010

Fiskeridirektøren har forelagt forslaget til regulering av fisket etter norsk vårgytende sild i 2010 for Sametinget som ledd i gjennomføringen av avtalen om administrative konsultasjoner. Sametingets innspill er vedlagt i sin helhet.

1 SAMMENDRAG

Fiskeridirektøren foreslår i det vesentligste å videreføre reguleringsopplegget fra 2009.

Prøveordningen med adgang for ringnotfartøy med flytetrållatelse å drive partråling foreslås gjort permanent. For kystfartøy foreslås adgangen til å partråle videreført til 1. mai 2010 i samsvar med ordningen for bruk av flytetrål, jf konsesjonsforskriftens § 2-25 andre ledd.

Når det gjelder stengte områder i Nordland foreslår Fiskeridirektøren at tidligere stengte områder i Nordland oppheves i 2010. Forbudet mot å fiske med trål, samt forbud for fartøy på eller over 21,35 meter størsete lengde som fisker med not å fiske i Vestfjorden og innenforliggende fjordsystemer, innenfor en linje trukket mellom punktene 68°18'N 15°39'Ø og 68°11'N 15°36'Ø (Offersøya-Tranøy) foreslås imidlertid opprettholdt.

Fiskeridirektøren foreslår videre at det i perioden 1. januar til 30. april blir tillatt for alle fartøy å drive fiske etter norsk vårgytende sild innenfor en linje regnet fra 12 nautiske mil fra grunnlinjene i området fra 62°N til 61°N.

Fiskeridirektøren foreslår også at kystfartøy får lik adgang til å overføre fangst mellom fartøy tilsvarende som ringnot- og trålfartøy.

2 OPPSUMMERING AV FISKET ETTER NORSK VÅRGYTENDE SILD I 2008

Konsesjonspliktige ringnotfartøy ble regulert med fartøkvoter. Faktoren ble fastsatt til 11,45 den 17. januar 2008.

Fartøy med tillatelse til å fiske norsk vårgytende sild med trål ble i 2008 også regulert med fartøkvoter. Den 24. januar 2008 ble kvotefaktoren fastsatt til 9,0.

Kystfartøygruppen ble i 2008 regulert med maksimalkvoter med en garantert kvote i bunn. Kvoteenheten for beregning av maksimalkvoten ble satt til 80 tonn fra årets begynnelse, med en garantert kvoteenhet på 51 tonn. Maksimalkvoten hadde 54 % overregulering. Det var et svært godt sildefiske våren 2008. Januar var preget av godt vær og gode fangstforhold, noe som var medvirkende til at kystgruppen i løpet av de første to månedene i 2008 fisket nesten 100 000 tonn mer enn samme periode i 2007. Imidlertid var høstfisket preget av dårlig vær og dårlig tilgjengelighet. Det var derfor nødvendig å øke kvoteenheten i form av maksimalkvotetillegg til 85 tonn den 21. november 2008, overreguleringen ble da økt fra 54 % til 63 %. Fiskeri- og kystdepartementet besluttet noen dager etterpå at den garanterte kvoteenheten skulle økes til 70 tonn med virkning fra 21. november 2008.

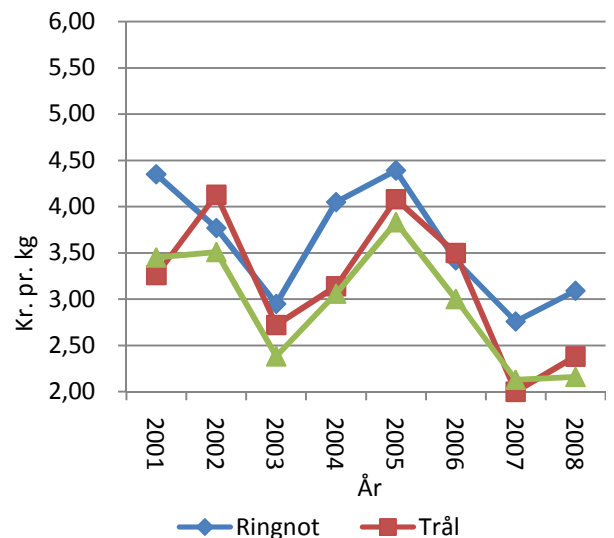
Fangstutviklingen etter 21. november gjorde imidlertid at Fiskeridirektoratet fant det forsvarlig å oppheve maksimalkvoten den 4. desember 2008. Kystgruppens fiske etter norsk vårgytende sild ble stoppet 11. desember 2008. Kystfartøy kunne etter stoppen fiske videre innenfor den garanterte kvoteenheten på 70 tonn.

Fartøy som fisker sild med landnot eller garn i medhold av forskrift av 28. november 2007 om adgang til å delta i kystfartøygruppens fiske i 2008 § 29 hadde adgang til å fiske 2 000 tonn sild. Denne gruppen fisket totalt 610 tonn norsk vårgytende sild i 2008.

Figur 1 viser gjennomsnittlig pris per kilo oppnådd i de ulike fartøygruppene i årene 2001 til 2008.

Figuren viser at gjennomsnittsprisen for alle fartøygruppene sank i perioden 2005-2007. I 2008 har prisene for trål- og ringnotgruppen en positiv utvikling, dette gjelder imidlertid ikke for kystgruppen. I følge Fiskeridirektoratets landings- og sluttseddelregister gikk 92 % av leveransene i 2008 fra norske fiskere til konsum.

Figur 1: Gjennomsnittlig førstehåndspris 2001-2008



Kilde: Fiskeridirektoratets sluttseddelregister per 17. november 2009

Kyststatene ble høsten 2007 enige om å innføre kvotefleksibilitet over årsskiftet for 2008. Det åpnet for muligheten for å overføre inntil 10 % av ubrukt kvote til påfølgende år, samt adgang til å forskuttere inntil 10 % på neste års kvote. Alt fiske utover tildelt kvote skulle i sin helhet trekkes fra kvoten for det påfølgende år. Norske myndigheter innførte i 2008 kvotefleksibilitet på 10 % på gruppenivå i fisket etter norsk vårgytende sild. Etter henvendelser fra næringen vedtok Fiskeri- og kystdepartementet høsten 2008 å utvide ordningen ved å innføre kvotefleksibilitet på fartøynivå for ringnot- og trålgruppen. Ordningen innebar at fartøy kunne overføre inntil 10 % av sin fartøykvote i 2008 til 2009. Fartøy kunne også forskuttere inntil 10 % av fartøykvoten i 2008. Den forskutterte delen (på inntil 10 %) ble da regnet som et overfiske og automatisk fratrukket fartøykvoten i 2009. Dersom et fartøy ikke fisket kvoten sin ble inntil 10 % av kvoten for 2008 automatisk overført til 2009.

Tabell 1 nedenfor viser den enkelte flåtegruppens kvoter, utnyttelse av gruppekvote og fangst relatert til kvotefleksibiliteten for norsk vårgytende sild i 2008. Det er også vist den totale verdiskapningen innenfor hver flåtegruppe og gjennomsnittsprisen per kilo. Her fremgår også hvor mange potensielle rettigheter som var tilgjengelig og hvor mange som ble benyttet innen hvert fiskeri. Dette er foreløpig tall.

Tabell 1: Fordeling og fangst av norsk kvote i 2008

Fartøygrupper	Kvote (tonn)	Ant. rett. ¹	Ant. brukte rett.	Fangst (tonn)	Forskuttet kvote 2009 ² (tonn)	Verdi (1 000 kr)	Snittpris pr/kg
Ringnotgruppen	481 273	82	81	515 298	34 025	1590 797	3,09
Trålgruppen	101 418	43	31	106 291	4 873	252 915	2,38
Kyst – lukket gruppe	337 289	470	226	337 882		730 438	2,16
Kyst – åpen gruppe	2 000		7	610	- 797	1 057	1,73
Forskning/skolekv.	3 000		20	2 885		9 633	3,34
Agnkvote	1 000		3	1 016		1 490	1,47
Totalt	925 980	595	368	963 982	38 898	2 586 330	2,68

Kilde: Fiskeridirektoratets Landings- og sluttседdelregister per 17. november 2009

¹ Antall rettigheter ved begynnelsen av 2008.

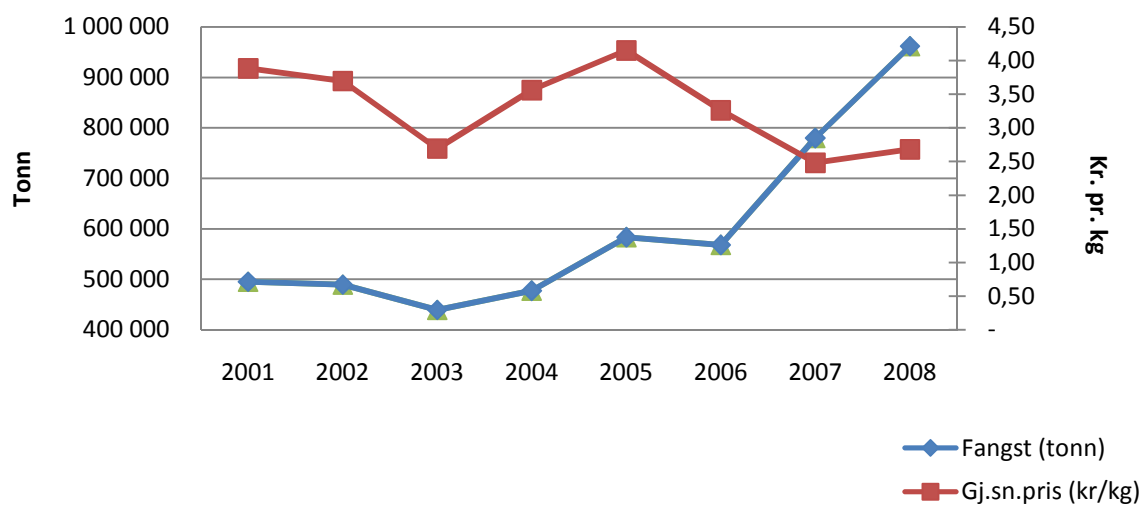
² Fangst relatert til kvotefleksibilitet på inntil 10 %.

Det gikk ut 2 fartøy i ringnotgruppen og 12 fartøy i trålgruppen i 2008 som følge av strukturvoteordningen. I slutten av 2008 gjenstod det 80 ringnotfartøy og 31 trålere. I slutten av 2008 gjensto det i kystgruppen 406 kystfartøy (aktive/passive).

Når det gjelder kystfartøy i åpen gruppe og forskning/skolekvoter betyr antall brukte rettigheter antall deltagende fartøy.

Man ser av tabellen overfor at ringnot- og trålgruppen benyttet seg av kvotefleksibiliteten på fartøynivå i 2008. Ringnot- og trålgruppen fisket hhv. 34 025 tonn og 4 873 tonn på forskudd i 2008. Kystgruppen underfisket imidlertid gruppekvote med 797 tonn i 2008, dette kvantumet er overført til 2009.

Figur 2: Total fangst og gjennomsnittspris på norsk vårgytende sild i perioden 2001 til 2008



Kilde: Fiskeridirektoratets landings- og sluttседdelregister per 17. november 2009

3 FISKE ETTER NORSK VÅRGYTENDE SILD I 2009

3.1 DELTAKERREGULERING

I 2009 kan følgende fartøygrupper delta:

- Konesjonspliktige ringnotfartøy
- Fartøy med tillatelse til å fiske norsk vårgytende sild med trål
- Fartøy med deltakeradgang i henhold til Fiskeri- og kystdepartementets forskrift av 18. november 2008 om adgang til å delta i kystfartøygruppens fiske for 2009 (deltakerforskriften) § 28 og 29.

3.2 AVTALESITUASJONEN

EU, Færøyene, Island, Russland og Norge forhandlet 19. og 20. oktober 2008 avtale om forvaltningen om norsk vårgytende sild for 2009. Avtalen ble undertegnet 13. november 2008.

Det var enighet om en TAC på 1 643 000 tonn i 2009, som er i tråd med avtalt forvaltningsplan. Norge har en andel på 61 % av TAC, det vil si en norsk kvote på 1 002 230 tonn norsk vårgytende sild i 2009. Norsk andel på 61 % har vært uendret siden 2007.

Tabell 2: Fordeling av TAC mellom kyststater i 2009

	2009	
	Kvantum	Prosent
EU	106 959	6,51
Færøyene	84 779	5,16
Island	238 399	14,51
Norge	1 002 230	61,00
Russland	210 633	12,82
Totalt	1 643 000	100,00

3.3 TOTALKVOTER OG GRUPPEKVOTER

Norge har i 2009 en totalkvote på 1 002 230 tonn norsk vårgytende sild. Av dette kvantumet ble det avsatt 1.000 tonn til agnkvote og 3.000 tonn til forsknings- og forvaltningskvoter. Agnkvoten og forsknings- og forvaltningskvoten trekkes av den norske totalkvoten før fordeling til de ulike fartøygruppene.

Tabell 3: Fordeling av norsk kvote i 2009

Fartøygruppe	Kvote (tonn)	Andel (%)
Konsesjonspliktige ringnotfartøy	521 076	52,2
Trålere	109 805	11,0
Kystfartøy ¹	367 349	36,8
Sum	998 230	100,0
Forsknings- og forvaltningskvoter	3 000	
Agn	1 000	
Totalt	1 002 230	

¹Av gruppekvoten ble det avsatt 2.000 tonn til fartøy som fisker sild kun med landnot eller garn i medhold til § 29 i deltagerforskriften.

3.4 TOTALT OPPFISKET KVANTUM

Viser til pkt 2. vedrørende innføring av kvotefleksibilitet.

Per 17. november 2009 var det i 2009 totalt, for alle norske fartøygrupper, fisket 386 320 tonn norsk vårgytende sild, ca 87 % av norsk totalkvote. Tabellen på neste side viser fangsten i 2009 fordelt til rett kvoteår.

Tabell 4: Fangst i 2009 relatert til kvotefleksibilitet for 2008, 2009 og 2010

Fartøygrupper	Kvote 2009 (tonn)	Fangst 2009 (tonn)	Fangst 2009 (tonn) relatert til:		
			Kvotearret 2008	Kvotearret 2009	Kvotearret 2010
Ringnot	521 076	386 320	1 240	380 981	4 099
Trål	109 805	104 637	610	99 351	4 676
Kyst – lukket	366 149 ¹	381 416	-	366 347	15 069
Kyst – åpen	2 000	951	-	951	-
Forskning	3 000	2 358	-	2 358	-
Agn	1 000	648	-	648	-
Totalt	1 003 030	876 330	1 850	850 636	23 844

Kilde: Norges Sildesalgslag per 17. november 2009

¹ Her inngår ufisket kvote på 800 tonn fra 2008.

I 2009 fikk Fiskernes Agnforsyning en kvote på 1 000 tonn sild til agn. På grunn av nedgang i omsetningen av sild og makrell til agn hittil i år har Fiskernes Agnforsyning produsert kun 648 tonn sild av agnkvoten på 1 000 tonn.

3.5 KONSESJONSPLIKTIGE RINGNOTFARTØY

Konsesjonspliktige ringnotfartøy er tildelt fartøykvoter etter "universalnøkkelen". Faktoren ble fastsatt til 12,46 den 27. januar 2009.

Siden ringnotgruppen har fått innført kvotefleksibilitet på fartøynivå kan ringnotfartøy i 2009 fiske på et eventuelt overført (ufisket) kvantum fra 2008 til 2009, sin ordinære kvote i 2009, samt fiske på forskudd evt. overføre ufisket kvantum i 2009 til 2010.

Per 17. november 2009 har ringnotgruppen fisket 415 006 tonn (ca. 80 %) av kvoten på 521 076 tonn. En har da inkludert et forskuttet kvantum på 34 025 tonn som ble fisket i 2008. I tillegg har ringnotgruppen fisket 4 099 tonn på forskudd av gruppekvoten i 2010.

3.6 TRÅLERE

Fartøy med tillatelse til å fiske norsk vårgytende sild med trål er tildelt fartøykvoter etter fartøyenes bruttotonnasje som parameter. Kvotefaktoren ble fastsatt til 9,4 den 5. februar 2009.

Som ringnotgruppen har trålgruppen fått innført kvotefleksibilitet på fartøynivå. Trålfartøy kan i 2009 fiske på et eventuelt overført (ufisket) kvantum fra 2008 til 2009, sin ordinære kvote i 2009, samt fiske på forskudd evt. overføre ufisket kvantum i 2009 til 2010.

Per 17. november 2009 har trålgruppen fisket 104 224 tonn (ca 95 %) av kvoten på 109 805 tonn for 2009. En har da inkludert et forskuttet kvantum på 4 873 tonn som trålgruppen fisket på forskudd i 2008. I tillegg har trålgruppen fisket 4 676 tonn på forskudd av gruppekvoten i 2010.

3.7 KYSTFARTØY

Også i 2009 ble kystfartøygruppen regulert med maksimalkvoter, med en garantert kvote i bunn. Kvoteenheten for beregning av maksimalkvoten ble satt til 90 tonn fra årets begynnelse, med en garantert kvoteenhet på 57 tonn.

Kystfartøy har i 2009 adgang til å forskuttere inntil 10 % av sin garanterte kvote, dette kvantumet blir trukket fra deres kvote i 2010. På grunn av høy overregulering har kystfartøy imidlertid ikke anledning til å overføre ufisket kvote til 2010. Dersom gruppekvoten ikke blir oppfisket i 2009, kan inntil 10 % av årets gruppekvote overføres til neste år og fordeles ut på fartøyene.

Med en kvoteenhet på 90 tonn og en gruppekvote for kystflåten på 366 149 tonn (fratrasket landnot og ufisket gruppekvote fra 2008), er overreguleringen beregnet til å være 57,7 %. Overreguleringen er beregnet ut fra 620 deltakeradganger, herav 233 strukturkvoter (avkortet med 20 %) per 30. oktober 2009. Sum kvotefaktorer i kystgruppen er per 30. oktober 2009 6 415,29 faktorer. Til sammenligning var sum kvotefaktorer den 5. desember 2008 6 471,77 faktorer. Reduksjonen skyldes i all hovedsak strukturering.

Det ble også avsatt 2.000 tonn til fartøy som fisker sild kun med landnot eller garn i medhold av deltagelsesforskriften for 2009 § 29. Per 17. november har denne gruppen fisket totalt 951 tonn norsk vårgytende sild av kvoten på 2 000 tonn i 2009.

Fisket etter norsk vårgytende sild ble stoppet 23. oktober 2009. Uavhengig av stoppen kan kystfartøy fortsette fisket innenfor den garanterte kvoteenheten på 57 tonn. Fartøy kan videre overfiske den garanterte kvoteenheten med inntil 10 % i 2009. Fartøy som benytter seg av denne adgangen vil bli belastet tilsvarende kvantum i 2010. Fiskeridirektoratet har i stoppgrunnlaget tatt høyde for et fortsatt fiske innenfor den garanterte kvoteenheten.

Fartøy uten deltageradgang som fisker med landnot og garn, kan også fortsette fisket uavhengig av stoppen.

Per 17. november 2009 har kystfartøygruppen fisket 366 347 tonn, dvs. 198 tonn mer enn kvoten på 366 149 tonn norsk vårgytende sild. I tillegg har kystfartøygruppen fisket 15 069 tonn på forskudd av gruppekvoten i 2010.

3.8 FISKE AV NORSK VÅRGYTENDE SILD I DEN NORDØSTLIGE DEL AV NORGES ØKONOMISKE SONE

Det er forbudt å fiske norsk vårgytende sild i den nordøstlige del av Norges økonomiske sone jf. Fiskeri- og kystdepartementets forskrift av 3. september 1998 om forbud mot å fiske norsk vårgytende sild i den nordøstlige del av Norges økonomiske sone. Bakgrunnen for å stenge disse områdene er potensielt høy innblanding av sild under minstemål.

3.8.1 Sperrelinje

På bakgrunn av Havforskningsinstituttets vurdering av om det er biologisk forsvarlig å åpne for et fiske etter norsk vårgytende sild i blant annet det nordøstlige området av NØS ble det

åpnet for fiske etter norsk vårgytende sild i perioden 24. juni til 15. oktober 2009 innenfor et område avgrenset av rette linjer mellom følgende posisjoner:

1. N 70 ° 40,5' Ø 21 ° 59,1'

2. N 74 ° 4,73' Ø 19 ° 5,76'

Videre langs yttergrensen for Norges økonomiske sone til posisjon

3. N 72 ° 10,46' Ø 10 ° 18,42'

I 2007 ble samme området åpnet for fiske i perioden 2. juli til 15. oktober. I 2008 ble området åpnet for fiske i perioden 3. juli til 15. oktober, men etter anmodning fra næringen ble det i samråd med Havforskningsinstituttet åpnet igjen fra 30. oktober til 31. desember 2008.

Som nevnt ble det i 2009 åpnet for fiske i det aktuelle området fra 24. juni til 15. oktober. Etter anmodning fra russiske myndigheter ble imidlertid ny forespørsel sendt til Havforskningsinstituttet med spørsmål om forlengelse av åpningsperioden. Havforskningsinstituttet fant på grunn av dårlig rekruttering til bestanden av norsk vårgytende sild at de i likhet med 2008 forventer liten innblanding av sild under minstemål i dette fiskeriet. Åpningen ble derfor utvidet til å gjelde til 31. desember 2009.

3.8.2 Fiske innenfor 4 nautiske mil fra grunnlinjene vest for 29° 05'Ø

Fiskeri- og kystdepartementet besluttet i 2008 å åpne for fiske av norsk vårgytende sild innenfor fire nautiske mil fra grunnlinjene vest for 29° 05'Ø fra 1. august frem til 15. oktober. Fisket ble åpnet for fartøy med største lengde under 21,35 meter som hadde adgang til å delta i fisket etter norsk vårgytende sild. Av føre-var-hensyn ble det satt en kvote på 5 000 tonn for dette fisket. Fangsten ble avregnet det enkelte fartøys ordinære kvote. Fra 1. januar 2009 ble det åpnet for fiske i samme området under samme kriteriene som i 2008.

Fartøyene kunne delta i fisket innenfor 4 nautiske mil fra grunnlinjene vest for 29° 05'Ø dersom fartøyet:

1. hadde adgang til å delta i fisket etter norsk vårgytende sild i henhold til forskrift 18. november 2008 om adgang til å delta i kystfartøygruppens fiske for 2009 (deltakerforskriften) og
2. hadde en største lengde under 21,35 meter eller lasteromsvolum under 150 m³.

Fartøy som var på eller over 21,35 meter største lengde, men under 150 m³ måtte søke om dispensasjon hos Fiskeridirektoratet region Finnmark for å få adgang til å delta i dette fiske.

Fiskeridirektoratet kunne stoppe fisket, innskrenke eller utvide i tidsperioden det kunne fiskes, og stenge hele eller deler av området for fiske.

Første fangst ble innmeldt 25. juni 2009. Med bakgrunn i forventningen om at silda øst for 29°Ø også var over minstemålet, ba Finnmark Fiskarlag den 7. juli om at det ble iverksatt et prøvefiske øst for 29°Ø. Dersom prøvefisket viste at silda var større enn minstemål, ba laget om at østlig grense ble flyttet lengre øst i forhold til resultatene fra prøvefisket. HI og Fiskeridirektoratet var i utgangspunktet positiv til et slikt prøvefiske. Imidlertid viste det seg at det var for stor innblanding av sild under minstemål i det allerede åpnete området vest av

29°Ø, noe som førte til at fartøyene trakk seg lengre vestover og videre åpning ble ikke aktuelt.

Siste fangst ble innmeldt 22. juli 2009. Det deltok totalt 6 fartøy i dette fisket, 5 av disse hadde en faktisk lengde over 21,35 meter. Det ble innmeldt total 1 055 tonn norsk vårgytende sild fra dette området sommeren 2009.

3.9 STENGING AV OMRÅDE VED FARE FOR NEDDREPING, INNBLANDING M.M.

Med hjemmel i forskrift om regulering av fiske etter norsk vårgytende sild i 2009 § 22 har Fiskeridirektoratets regionkontor hjemmel til å fatte vedtak om å stenge og gjenåpne fiske i bestemte områder og til bestemte tider, og sette nærmere vilkår, herunder forby omsetning direkte fra notkast og anwise fiske til andre områder dersom det oppstår fare for neddreping, innblanding av norsk vårgytende sild under minstemål eller innblanding av torsk, hyse, sei og uer. Erfaring har hittil vist at bestemmelsen bidrar til en lettere avvikling av fisket, samtidig som den effektuerer Fiskeridirektoratets plikt til å ivareta havets ressurser på en hensiktsmessig måte.

Grunnet innblanding av inntil 50 % sild under minstemål i enkelte fangster innførte Fiskeridirektoratet forbud mot fiske etter norsk vårgytende sild innenfor grunnlinjen fra 68°33'N (Hadsselfjorden) til 64°05'N (Stoksund) fra 15. januar kl 1600. Det ble samtidig gitt åpning for dispensasjon fra forbudet etter tillatelse fra Fiskeridirektoratet. Fra 27. januar kl 1200 ble grensen for det stengte området endret til 68°33'N og 65°00'N. Forbudet gjelder fortsatt.

Under fisket av sild utenfor kysten av Møre iverksatte Fiskeridirektoratet i år ingen stenginger av områder. Kystvakten var imidlertid til stede under hele fiskeriet og på bakgrunn av sine observasjoner ble det utarbeidet 10 rapporter mot enkeltfartøy om uaktsom slipping av norsk vårgytende sild under fiske i området. På bakgrunn av disse rapportene utarbeidet Fiskeridirektoratet region Møre og Romsdal forhåndsvarsel og vedtak om avkortning av kvote grunnet uaktsom dumping av sild, jf forskrift om regulering av fisket etter norsk vårgytende sild i 2009 § 26 første ledd. Se nærmere redegjørelse i saksdokumentet til Reguleringsmøtet 18. juni 2009. Vedtakene ble gjort med bakgrunn i at forsøk utført av Havforskningsinstituttet tidligere har gitt signaler om at sild og makrell tåler svært lite trenging før dødeligheten ved slipping blir høy, og slipping av disse artene derfor behandles likt ved vurdering av avkortning av kvote.

Havforskningsinstituttet har imidlertid i brev mottatt 29. september d.å. til Fiskeridirektoratet region Møre og Romsdal uttalt bl.a. følgende om trenging av sild:

”De som skal overvåke fisket vil her stå overfor flere problemer. Når man overvåker en fangstsituasjon, vet man ingenting om hvor hardt (kg/m³) silda er trengt i nota siden det ikke finnes noe måleinstrument som kan gjøre slike målinger under fiske. Det finnes heller ingen visuelle referansepunkter som kan anslå dette. Det eneste vi kan si fra våre forsøk er at 400-500 kg/m³ tilsvarer en meget hard trengningsgrad, trolig omkring det punktet man ville begynne å pumpe fangsten.”

På bakgrunn av denne uttalelse har Fiskeridirektoratet region Møre og Romsdal omgjort sine vedtak om avkortning og varsel om avkortning er trukket tilbake.

4 RAMMEVILKÅR FOR REGULERINGEN AV FISKET I 2010

4.1 BESTANDSSITUASJONEN

Basert på tilrådninger fra en felles arbeidsgruppe, vedtok de fem kyststatene (Norge, Russland, EU, Færøyene og Island) i 1999 en langsiktig forvaltningsstrategi for norsk vårgytende sild. Et viktig element er at en tar sikte på å holde fiskedødeligheten lavere enn 0,125. Videre ble partene i 2001 enige om at fiskedødeligheten skal reduseres dersom gytebestanden blir mindre enn 5 millioner tonn.

ICES kom i oktober 2009 med følgende kvoteanbefaling for norsk vårgytende sild for 2010:

ICES vurderer bestanden av norsk vårgytende sild til å ha full reproduksjonsevne og at den høstes bærekraftig. ICES har beregnet at gytebestanden i 2009 er 13,3 millioner tonn. Gytebestanden i 2010 er estimert til å være ca. 12,2 millioner tonn, det ventes at bestanden synker til 10,8 millioner tonn i 2011.

Gytebestanden består av mange sterke årsklasser, imidlertid tyder toktdata på at årsklassene etter 2004 er svake.

ICES mener at forvaltningsplanen er i tråd med føre-var-tilnærmingen. ICES anbefaler at fisket forvaltes i henhold til avtalt forvaltningsplan. Dette innebærer en kvote på 1 483 millioner tonn for 2010.

4.2 TAC OG NORSK TOTALKVOTE I 2010

EU, Færøyene, Island, Russland og Norge underskrev 22. oktober 2009 avtale om forvaltningen om norsk vårgytende sild for 2010.

Det var enighet om en TAC på 1 483 000 tonn i 2010, som er i tråd med avtalt forvaltningsplan. Norges andel utgjør 904 630 tonn.

Tabell 5 viser fordelingen av totalkvoten mellom kyststatene i 2010.

Tabell 5: Fordeling av totalkvote mellom kyststater i 2010

	2010	
	Kvantum	Prosent
EU	96 543	6,51
Færøyene	76 523	5,16
Island	215 183	14,51
Norge	904 630	61,00
Russland	190 121	12,82
Totalt	1 483 000	100,00

Under den 38. sesjon i Den blandete norsk-russiske fiskerikommisjon ble Norge og Russland enige om å overføre 30.000 tonn lodde fra den russiske kvoten i bytte mot 10 000 tonn norsk vårgytende sild. Etter denne overføringen er norsk totalkvote for 2010 på 894 630 tonn norsk vårgytende sild.

4.3 KVOTEFLEKSIBILITET OVER ÅRSSKIFTET

Kvotefleksibilitet over årsskiftet er for 2009 praktisert som følger:

Ved overfiske eller underfiske i 2009 kan Fiskeridirektoratet belaste eller godskrive gruppekvoteene med et tilsvarende kvantum for reguleringsåret 2010. I 2008 ble underfiske på 800 tonn av kystgruppens kvote overført til samme fartøygruppe i 2009.

Dersom det gjenstår mer enn 10 % av en fartøygruppes restkvote, kan den overskytende kvoten fordeles til de andre fartøygruppene.

Fartøy i ringnot- og trålgruppen kan overfiske eller underfiske deres fartøykvote med inntil 10 % i 2009. Fartøy som benytter denne adgangen vil bli belastet eller godskrevet tilsvarende kvantum for reguleringsåret 2010. Fartøy som benytter slumpfiskeordningen i tråd med strukturkvoteforskriftens § 15 i 2009 kan imidlertid ikke benytte adgangen til kvotefleksibilitet på fartøynivå. Kystfartøy kan etter å ha fisket sin maksimalkvote, overfiske den garanterte kvoten av norsk vårgytende sild med inntil 10 % i 2009.

Da kystgruppens fiske ble stoppet 23. oktober kunne fartøy som ikke hadde fisket sin kvotefleksibilitet, fortsette fisket etter stoppen og overfiske den garanterte kvoteenheten med inntil 10 % i 2009. Fartøy som benytter seg av denne adgangen vil bli belastet tilsvarende kvantum for reguleringsåret 2010.

Dersom fartøyet forskutterer mer enn 10 %, vil verdien av overskytende kvantum bli inndratt med hjemmel i havressurslova § 54.

Fiskeridirektøren foreslår å videreføre årets ordning med kvotefleksibilitet på fartøy- og gruppenivå for ringnot-, trål- og kystgruppen i 2010.

5 REGULERING AV DELTAKELSEN I FISKET I 2010

5.1 RINGNOTGRUPPEN

Fiskeridirektøren legger til grunn at samme deltakervilkår som i 2009 blir gjort gjeldende for 2010, noe som innebærer at fartøyene må ha ringnottillatelse for å kunne delta.

5.2 TRÅLGRUPPEN

Fiskeridirektøren legger til grunn at samme deltakervilkår som i 2009 blir gjort gjeldende for 2010, noe som innebærer at fartøyene må ha tillatelse til å fiske norsk vårgytende sild med trål for å kunne delta.

5.3 KYSTFARTØYGRUPPEN

Kriteriene for å delta i fisket fremgår av den årlige forskrift om deltagelse i kystfartøygruppens fiske (deltakerforskriften). Fartøy som ikke oppfyller vilkårene for å delta

i lukket gruppe, kan delta i fisket med landnot og garn (åpen gruppe), jf deltakerforskriften for 2010 § 29.

I Fiskeridirektoratets Konesjons- og deltakerregister var det per 30. oktober 2009 registrert totalt 689 deltakeradganger i kystfartøygruppens fiske etter norsk vårgytende sild. Dette er adganger som er aktive, passive og utgått.

Per 30. oktober 2009 er 387 deltakeradganger aktive. Ingen deltakeradganger er registrert som passive. Totalt 302 fartøy står registrert som utgått, derav 233 adganger som følge av strukturvoteordningen. Adganger som er utgått som følge av strukturvoteordningen er inne i registeret på andre aktive fartøy, men med en reduksjon på 20 %. Resterende deltakeradganger vil ikke komme inn igjen i registeret.

Det er totalt 387 deltakeradganger å ta hensyn til ved beregning av kapasiteten i flåten, i tillegg kommer 233 adganger (80 %) som er gått inn i flåten som strukturvotetillegg.

6 REGULERINGSOPPLEGGET FOR DE ENKELTE FARTØYGRUPPER I 2010

6.1 FORDELING AV NORSK TOTALKVOTE

Samtlige kvoter, uansett anvendelse, skal avregnes norske totalkvoter.

I henhold til bilateral avtale mellom Island og Norge vedrørende adgang til NØS nord for 62°N, fiskersonen rundt Jan Mayen og Islands økonomiske sone for 2009 skal Norge overføre 1 643 tonn norsk vårgytende sild til Island i 2010 dersom Island fisker mindre enn 32 860 tonn sild i NØS nord for 62°N i 2009. Dersom dette blir aktuelt, vil 1 643 tonn norsk vårgytende sild trekkes fra norsk totalkvote før fordeling.

I 2009 ble det innmeldt behov for 3 990 tonn og tildelt 3.000 tonn norsk vårgytende sild til forsknings- og undervisningskvoter. Fiskeridirektoratet har kartlagt behovet for forsknings- og undervisningskvoter for 2010. Det er meldt inn behov for 4 290 tonn norsk vårgytende sild for 2010.

Søknadene om forskningsfangst er ikke ferdigbehandlet, men det legges til grunn at Fiskeri- og kystdepartementet vil fastsette en forsknings- og undervisningskvoter for 2010 på samme nivå som for 2009.

Fiskeridirektøren foreslår at det avsettes 1.000 tonn sild til agn i 2010, tilsvarende avsetning som i inneværende år.

Norges Fiskarlag anbefalte i vedtak 6/07 å fordele norsk vårgytende sild mellom de ulike fartøygrupper etterfølgende nøkkel:

- Ved en norsk totalkvote opp til 250.000 tonn fordeles kvoten mellom kystgruppen, ringnotgruppen og trålgruppen slik som anvist i landsmøtevedtak 7/01.

- Ved norsk totalkvote mellom 250.000 tonn og 750.000 tonn (kystgruppen og ringnotgruppen) vil gjeldende kvoteandeler til kystgruppen, slik de er angitt i landsmøtevedtak 7/01, økes med 2 % ved 500.000 tonn (fra 39 % til 41 %) og 2,5 % ved 750.000 tonn (fra 34,3 % til 36,8 %) på bekostning av ringnotgruppen, som reduseres tilsvarende (fra 51,0 % til 49 % ved 500.000 tonn og fra 54,7 % til 52,2 % ved 750.000 tonn).
- Ved en norsk totalkvote på 750.000 tonn og høyere, fordeles kvoten mellom kystgruppen og ringnotgruppen som ved 750.000 tonn.

Kvoteandelene til trålgruppen videreføres uendret på alle kvotetrinn som angitt i landsmøtevedtak 7/01.

Norge har gjennom kvoteforhandlinger med Russland (se kap. 4.2) for 2010 byttet til seg 30 000 tonn lodde mot 10 000 tonn norsk vårgytende sild.

Det blir videre lagt til grunn at det blir avsatt 1.000 tonn norsk vårgytende sild til agn, samt 3.000 tonn norsk vårgytende sild til forsknings- og undervisningskvote, før fordeling på fartøygrupper.

Tabell 6 viser fordelingen av norsk totalkvote mellom ulike fartøygrupper (fratrasket kvantum til Russland, agn, forsknings- og undervisningskvoter) i henhold til Norges Fiskarlags landsmøtevedtak 6/07.

Tabell 6: Fordeling av norsk totalkvote i følge landsmøtevedtak 6/07.

Gruppe	Gruppekvote (tonn)	Andel (%)
Konsesjonspliktige ringnotfartøy	464 909	52,2
Trålere	97 969	11,0
Kystfartøy	327 752	36,8
Sum	890 630	100,0
Forsknings- og undervisningskvote	3 000	
Agn	1 000	
Totalt	894 630	

Fiskeridirektøren foreslår at en for 2010 fordeler norsk totalkvote av norsk vårgytende sild mellom fartøygruppene slik som vist i tabell 6.

I det videre arbeidet har Fiskeridirektøren lagt til grunn denne fordelingen av norsk totalkvote for norsk vårgytende sild for 2010.

Sametinget har foreslått følgende når det gjelder fordeling av totalkvoten:

”Bytte mellom Norge og Russland, hvor Norge byttet bort 10 000 tonn sild mot 30 000 tonn lodde fra Russland, må ikke føre til at den konvensjonelle gruppen i praksis får redusert sin andel av norsk vårgytende sild.”

6.2 KONSESJONSPLIKTIGE RINGNOTFARTØY

6.2.1 Fartøykvoter

Som nevnt i punkt 6.1. vil ringnotgruppen få en kvote på 464 909 tonn i 2010.

Fiskeridirektøren foreslår at konsesjonspliktige ringnotfartøy tildeles fartøykvoter etter "universalnøkkelen" på samme måte som i 2009.

6.2.2 Partråling

I forskrift av 6. juli 2007 ble det åpnet for en prøveordning for ringnotfartøy med flytetråltillatelse etter konsesjonsforskriften § 2-25 (tråltillatelse til ringnotfartøy) å fiske norsk vårgytende sild med partrål. Ringnotfartøy med flytetråltillatelse som partråler kan fordele kvantumet ved landing, uavhengig av hvilket fartøy som fører fangsten.

Følgende vilkår har vært gjeldende for 2009:

1. Fartøyene må være skriftlig påmeldt som partrållag til Norges Sildesalgslag før fisket tar til.
2. Fartøyene i partrållaget må fiske med samme redskap, og to fartøy kan dra med inntil 2 wire i hver sin vinge av trålredskapet. Det er ikke tillatt å nytte tråldører under partråling.
3. Dersom fangst som tas i forbindelse med partråling deles, skal minimum 20 % av fangsten per landing fordeles til de aktuelle fartøyene. Det skal alltid føres fangst på det fartøy som lander fangsten.
4. Ved innmelding av fangst til Norges Sildesalgslag og ved landing skal det gis oppgave over at fangsten er tatt som partrållag.
5. Et fartøy kan ikke dele fangst med mer enn to andre fartøy i løpet av 2009. Et fartøy kan likevel dele fangst med nytt fartøy dersom tidligere fartøy i partrållaget er utgått av merkeregisteret som følge av en strukturordning.

Før oppstart av fisket med partrål skal det sendes melding til Fiskeridirektoratets regionkontor i den region hvor fisket skal pågå. Fiskeridirektoratets regionkontor kan kreve at fartøy som meldes som partrållag fremstiller seg for godkjenning. Fiskeridirektoratet er klageinstans.

Prøveordningen for ringnotfartøy kom i stand etter innspill fra Norges Fiskarlag som henviste til at flåten som følge av endring i vandringsmønsteret og derved tilgjengeligheten av silda hadde behov for å benytte flytetrål og partrål i deler av sesongen. Dette ville også bidra til å forlenge sesongen, hvilket kunne være markedsmessig positivt og ønskelig for industrien for å unngå de største fangsttoppene.

I 2007 var totalt 10 partrållag bestående av ringnotfartøy påmeldt hos Norges Sildesalgslag. I 2008 var kun 2 partrållag påmeldt, mens det per 13. oktober 2009 ikke er registrert påmeldte partrållag hos sildelaget.

Fiskeridirektøren viser til at ordningen kun gjelder fiske utenfor 12 nm fra grunnlinjen og at problemstillingen rundt bruk av pelagisk trål i fiske etter norsk vårgytende sild og evt. bifangst i dette fiskeriet vurderes å være størst i områdene innenfor 12 nm. Foruten manglende anvendelse av prøveordningen har Fiskeridirektøren på denne bakgrunn ingen særlige innvendinger mot at ordningen videreføres på permanent basis.

Fiskeridirektøren foreslår at ringnotfartøy med flytetråltillatelse, jf konsesjonsforskriftens § 2-25 første ledd gis permanent adgang til å partråle etter norsk vårgytende sild.

6.3 TRÅLERE

Som nevnt i punkt 6.1 vil trålgruppen få en kvote på 97 969 tonn i 2010.

Fiskeridirektøren foreslår at fartøy som har tillatelse til å fiske norsk vårgytende sild med trål tildeles fartøykvoter etter samme nøkkel og på samme måte som i 2009.

6.4 KYSTFARTØYGRUPPEN

Som nevnt i punkt 6.1 vil kystgruppen få en kvote på 327 752 tonn i 2010.

6.4.1 Åpen gruppe

I 2005 fikk kystgruppen en regulering med individuelle kvoter. For å ivareta de tradisjonelle landnotfiskerne har det siden vært avsatt et kvantum på 2 000 tonn norsk vårgytende sild til fartøy som ikke har adgang til å delta i lukket gruppe i fisket etter norsk vårgytende sild og som kun fisker med landnot eller garn (åpen gruppe).

Tabell 7: Fiske i åpen gruppe i 2005-2009

År	Ant. delt. Fartøy	Fangst (t)
2005	34	1 787
2006	18	579
2007	13	1 082
2008	7	610
2009	17	951

Kilde: Norges Sildesalgslag per 17. november 2009

Fartøy i åpen gruppe er begrenset til å drive fiske med landnot eller garn. Fartøyene har fått kvote etter gjeldende kvotestige og fartøyets største lengde. Fartøyene i åpen gruppe kan imidlertid ikke ha større maksimalkvote enn det som tilsvarer 7,5 kvotefaktor i den gjeldende kvotestigen for kystgruppen, dvs. maksimal hjemmelslengde på 14,99 meter. Fartøy i åpen gruppe har hittil fått økt maksimalkvote ved refordeling evt. opphevelse av maksimalkvoten på lik linje som fartøy i lukket gruppe. Refordeling er en følge av kvoteutviklingen i lukket gruppe. Man kan derfor stille spørsmål om det er rasjonelt at åpen gruppe følger denne kvoteutviklingen og får en høyere kvote som følge av dette.

I 2007 deltok det 13 fartøy i åpen gruppe og det ble fisket totalt 1 082 tonn. 3 fartøy fisket sin opprinnelige kvote, mens to fartøy fisket nesten sin opprinnelige kvote. I 2008 deltok 7 fartøy i åpen gruppe, gruppen fisket totalt 610 tonn. 1 av fartøyene fisket mer enn garantert kvote,

høyeste fangst var 289 tonn. Hittil i 2009 er det blitt fisket totalt 951 tonn sild av totalt 17 fartøy. Ingen fartøy har foreløpig fisket garantert kvote. 5 av fartøyene har deltageradgang i andre fiskerier.

Ved en gjennomgang av hva fartøyene i åpen gruppe har landet av sild de senere årene kan det synes som om fartøyene ikke har behov for en større kvote enn det som framgår av kolonnen garantert kvantum i kvotestigen.

Fiskeridirektøren foreslår at fartøy i åpen gruppe får kvote etter gjeldende kvotestige og fartøyets største lengde. Fiskeridirektøren ber om reguleringsmøtets synspunkt på om fartøy i åpen gruppen skal få kvote etter garantert kvoteenhet.

Tabell 7 viser at fangsten i den åpne gruppen har variert de tre siste årene. Hovedårsaken til dette er sildas endrede vandringsmønster, noe som gjør at silda ikke er så tilgjengelig for fiske med landnot eller garn. Dette medfører at avsetningen til åpen gruppe ikke er blitt utnyttet fullt ut. Fiskeridirektøren vil likevel foreslå å videreføre avsetningen på 2 000 tonn i 2010. Dersom avsetningen ikke blir fisket, vil ufisket kvantum bli overført til lukket gruppe.

Fiskeridirektøren ber om Reguleringsmøtets synspunkt på om fartøy i åpen gruppen skal få kvote etter garantert kvoteenhet.

Fiskeridirektøren foreslår at det avsettes et kvantum på 2 000 tonn til åpen gruppe. Fartøyene får kvote etter største lengde, dog ikke større kvote enn fartøy med maksimal hjemmelslengde på 14,99 meter.

Sametinget har foreslått følgende:

”Hvis det er behov for et større kvantum i åpen gruppe, må det straks åpnes for dette.”

6.4.2 Lukket gruppe

Fartøy som har adgang til å delta i fisket etter norsk vårgytende sild i lukket gruppe får en gruppekvote på 325 752 tonn i 2010.

I 2009 har kystgruppen vært regulert med maksimalkvote med et garantert kvantum i bunn, i henhold til en fastsatt kvotestige.

Fiskeridirektøren foreslår at fartøy i kystfartøygruppen reguleres med differensierte maksimalkvoter etter samme stige som i 2009.

Fiskeridirektøren vil for 2010 foreslå at kystfartøygruppens kvoter fastsettes på tilsvarende måte som i 2009, hvor det garanterte kvantum blir fastsatt uten overregulering. For fastsettelsen av overreguleringsgraden for maksimalkvoten er det nødvendig å ta flere forhold i betraktning.

I et lukket fiskeri tas det utgangspunkt i antall deltakeradganger (sum faktorer i gruppen) ved beregning av kvoteenheten. I den videre beregningen er det tatt utgangspunkt i 6 415,29 kvotefaktorer.

I 2009 har kystgruppen hatt en overregulering på 58 % fra årets begynnelse. Utviklingen i fisket førte til en rekordtidlig stopp 23. oktober for kystgruppen. Fartøyene kunne imidlertid fiske videre innenfor sitt garanterte kvantum, samt overfiske den garanterte kvoteenheten med inntil 10 % i 2009, sistnevnte i kraft av ordningen med kvotefleksibilitet på fartøynivå. Fartøy som benytter seg av denne adgangen vil bli belastet tilsvarende kvantum i 2010.

Tabellen 8 viser i hvilke områder det norske fisket etter norsk vårgytende sild har pågått i årene 2006, 2007, 2008 og hittil i 2009.

Tabell 8: Totalfangst av norsk vårgytende sild for årene 2006-2009, fordelt på hovedområder

HOVEDOMRÅDE	FANGSTÅR							
	2006		2007		2008		2009	
	tonn	%	tonn	%	tonn	%	tonn	%
Vestfjorden (00)	86 754	15,3	19 292	2,5	44 095	4,6	19 006	2,6
Øst-Finnmark (03)	0	-	0	-	2 962	0,3	873	0,1
Vest-Finnmark – Nord-Troms (04)	1 702	0,3	89 584	11,5	228 485	23,7	39 193	5,4
Sør-Troms - Lofoten (05)	274 139	48,3	238 834	30,6	299 963	31,1	143 717	19,8
Helgeland – Nord-Trøndelag (06)	60 716	10,7	109 168	14,0	84 089	8,7	155 799	21,5
Sør-Trøndelag – Møre og Romsdal (07)	91 731	16,2	90 404	11,6	129 346	13,4	119 574	16,5
Rogaland (08)	106	0,0	18	0,0	5	0,0	21 526	3,0
Nordkappbanken - Tromsøflaket (12)	0	-	1 350	0,2	22 709	2,4	55 379	7,6
Hordaland – Sogn og Fjordane (28)	520	0,1	667	0,1	2 716	0,3	23 034	3,2
Sørlige Norskehav (30)	24	0,0	35	0,0	0	-	0	-
Smutthavet – sentrale Norskehav (34)	0	-	0	-	1 569	0,2	49 917	6,9
Jan Mayen (35)	0	-	0	-	526	0,1	119	0,0
Jan Mayen – Smutthavet (36)	0	-	173	0,0	6 147	0,6	1 480	0,2
Østlige Norskehav (37)	51 579	9,1	217 318	27,9	102 748	10,7	37 566	5,2
Vest av Tromsøflaket (39)	487	0,1	12 708	1,6	38 622	4,0	57 686	8,0
Totalt	567 757	100,0	779 551	100,0	963 982	100,0	724 869	100,0

Kilde: Fiskeridirektoratets Landings- og sluttseddelregister per. 13. november 2009

¹ Sluttseddelstatus per 13. november 2009.

I 2009 har det pågått et større sildefiske sør for 62°N. I følge Norges Sildesalgslag har det vært fisket på gamle sildeplasser der det ikke har vært slikt fiske siden femtallet, noe som har vært positivt for den minste kystflåten. I følge Fiskeridirektoratets Landings- og sluttseddelstatistikk per 13. november 2009 er det totalt fisket ca. 44 600 tonn sør for 62°N. Til sammenligning ble det i 2007 og 2008 fisket hhv. ca. 690 tonn og ca. 2 700 tonn norsk vårgytende sild i samme område. Man ser også at det har foregått et større kystnært fiske etter sild i 2009 enn det har vært gjort tidligere år. Dette gjelder særlig langs nordlandskysten og nedover til Møre. Tabell 9 viser en oppsummering av utviklingen i sildefisket i kystgruppen i perioden 2006-2009.

Tabell 9: Oppsummering av sildefisket i kystgruppen i perioden 2006-2009

		2006	2007	2008	2009
1.jan	Kvoteenhet	35,5	48	80	90
	Overregulering (%)		16 %	54 %	58 %
Økning	Dato	15. feb	2. nov	21. nov	
	Kvoteenhet	37	62	85	
	Overregulering (%)	12 %	50 %	63 %	
Økning	Dato	26. nov	15. nov	4. des	
	Kvoteenhet	42	FRITT FISKE	FRITT FISKE	
	Overregulering	27 %			
Stopp	Dato	10. des	Ingen stopp	11. des	23. okt
Antall deltagere		250	216	242	
Antall rettigheter ¹		470	470	465	398

¹Antall rettigheter som har vært gyldige i løpet av året.

Tabellen 10 viser fangst fordelt på måned i perioden 2007-2009.

Tabell 10: Månedlig fangst (tonn) i kystgruppens fiske etter norsk vårgytende sild i 2007-2009

MÅNED	2007	2008	2009
Januar	57 757	104 302	106 121
Februar	48 612	99 525	131 643
Mars	973	4 151	23 953
April	151	4	2 935
Mai	472	86	216
Juni	47	545	1 529
Juli	290	2 245	767
August	3 122	2 625	3 426
September	6 123	7 798	18 568
Oktober	16 082	33 504	80 570
November	69 126	40 738	
Desember	38 324	42 969	

Kilde: Norges Sildesalgslag per 13. november 2009

I 2007 var maksimalkvoten for kystgruppen fra starten av året overregulert med 16 %. Fisket første halvår pågikk i hovedsak i januar og februar, da ble det fisket ca. 106 400 tonn av totalt 108 000 tonn sild første halvår. Høstfisket var preget av at silda stod langt ute og mye uvær. Det sto igjen et større kvantum av kystgruppens kvote ved årets slutt.

I 2008 hadde kystgruppen fra starten av året maksimalkvoter med 54 % overregulering. Et svært godt fiske i januar og februar førte til at det ble fisket totalt ca. 203 800 tonn sild i årets første to måneder, ca. 100 000 tonn sild mer enn samme periode i 2007. Første halvår ble det

fisket totalt 208 600 tonn sild. Som høstsesongen i 2007 stod silda høsten 2008 langt ute og sesongen var preget av mye dårlig vær. Maksimalkvoten ble økt og senere opphevet før fisket ble stengt 11. desember.

På bakgrunn av erfaringen fra 2008 ble kystgruppens maksimalkvote i 2009 fra starten av året overregulert med 58 %. Det var et svært godt fiske første halvår, som tidligere nevnt pågikk det et større sildefiske sør for 62°N. I 2009 ble det tatt 266 400 tonn første halvår. Sammenlignet med tidligere år var det også et svært godt fiske i oktober, med hele 80 600 tonn sild. Kystfisket etter sild ble som sagt stengt 23. oktober 2009.

Overreguleringsgraden skal i utgangspunktet settes slik at en forventer at fisket kan holdes åpent ut året uten at gruppekvote hverken over- eller underfiskes. Det er altså ikke formålet med overreguleringsgraden å legge opp til en omfordeling av fiskemuligheter internt i kystgruppen.

Et annet moment av betydning ved fastsettelsen av maksimalkvoten er antall utskiftninger av fartøy i løpet av reguleringsåret. I 2009 har mange fartøy skiftet ut fartøyene sine med betydelig større fartøy, noe som har gjort mange langt mer fangsteffektiv enn i tidligere år. Hittil i 2009 har 40 fartøy i kystfartøygruppen blitt skiftet ut evt. forlenget, 10 av disse til fartøy større enn 28 meter.

På grunn av de siste års erfaringer, en mer fangsteffektiv flåte, forventningen om et godt fiske både i Finnmark og i de sørlige områdene våren 2010, samt en lavere gruppekvote, må kystgruppens maksimalkvote fra starten av året i 2010 ha en betydelig lavere overregulering enn i 2008 og 2009. Kystgruppens kvote vil i forhold til gruppekvote i 2009 minke med ca. 40 000 tonn i 2010. Imidlertid er det svært viktig for kystgruppen at overreguleringen ikke er så lav at man må foreta refordelinger på en tid på året da den minste flåten ikke har anledning til å ta del i dette fisket.

Ut fra erfaringen fra de siste år bør overreguleringen i 2010 ligge et sted mellom 2007 med 16 % overregulering og 2008 med 54 % overregulering fra starten av året. Vi vil med stor sannsynlighet i 2010 ha et godt vårfiske der det er viktig at den flåten som deltar på dette fisket får nytte godt av overreguleringen. Samtidig har det vært en fornyelse og strukturering i flåten som gjør at kvoteutnyttelsen er større enn tidligere. På bakgrunn av dette anbefaler Fiskeridirektøren en overregulering i 2010 på ca. 28 %.

En gruppekvote på 325 752 tonn og en overregulering på ca. 28 %, vil tilsi en kvoteenhet på 65 tonn fra starten av 2010. Uten overregulering vil kvoteenheten ligge på 51 tonn. Tabell 11 viser foreslått maksimalkvote og fartøykvote for 2010.

Tabell 11: Forslag for 2010 (kvotestige i tråd med landmøtevedtak 06/07, maksimalkvote (kvoteenhet 65 tonn) og garantert kvote (kvoteenhet 51 tonn))

Hjemmelslengde	Kvotefaktor	Maksimalkvote (tonn)	Herav garantert (tonn)
Fartøy under 7,00 m	1,25	81,25	63,75
Fartøy 7,0 – 7,99 m	1,88	122,20	95,88
Fartøy 8,0 – 8,99 m	2,50	162,50	127,50
Fartøy 9,0 – 9,99 m	3,75	243,75	191,25
Fartøy 10,0 – 10,99 m	4,38	284,70	223,38
Fartøy 11,0 – 11,99 m	5,00	325,00	255,00
Fartøy 12,0 - 12,99 m	5,63	365,95	287,13
Fartøy 13,0 - 13,99 m	6,25	406,25	318,75
Fartøy 14,0 - 14,99 m	7,50	487,50	382,50
Fartøy 15,0 - 15,99 m	8,05	523,25	410,55
Fartøy 16,0 - 16,99 m	8,48	551,20	432,48
Fartøy 17,0 - 17,99 m	9,00	585,00	459,00
Fartøy 18,0 - 18,99 m	10,0	650,00	510,00
Fartøy 19,0 - 19,99 m	11,0	715,00	561,00
Fartøy 20,0 - 20,99 m	12,0	780,00	612,00
Fartøy 21,0 - 21,99 m	13,5	877,50	688,50
Fartøy 22,0 – 22,99 m	15,0	975,00	765,00
Fartøy 23,0 – 23,99 m	16,5	1 072,50	841,50
Fartøy 24,0 – 24,99 m	18,0	1 170,00	918,00
Fartøy 25,0 – 25,99 m	19,5	1 267,50	994,50
Fartøy 26,0 m og over	21,0	1 365,00	1 071,00

Fiskeridirektøren foreslår at fartøy i kystfartøygruppen reguleres med maksimalkvoter med garantert kvote i bunn, slik som vist i tabell 11.

Fiskeridirektøren kan endre størrelsen på kvoteenheten. Fartøy kan fortsette fisket innenfor garantert kvote etter at fisket eventuelt er stoppet.

6.4.3 Landing av fangst fra kystfartøy til førings-/kjøperfartøy

Fiskeridirektøren foreslår å videreføre ordningen med at kystfartøy som fører egen fangst gis adgang til å lande direkte til førings- eller kjøperfartøy. Slik landing kan bare skje ved kai i havner med fiskemottak som tar i mot norsk vårgytende sild. Fiskeridirektoratets regionkontor vil kunne dispensere fra beliggenhetspåbudet.

6.4.4 Bruk av ringnot- og trålfartøy som føringsfartøy

Fiskeridirektøren foreslår at ordningen med at ringnot- og trålfartøy etter godkjenning fra Fiskeridirektoratets regionkontor kan nyttes som føringsfartøy, blir videreført i 2010. Ringnot- og trålfartøy som nyttes som føringsfartøy skal ikke samtidig kunne fiske på egen kvote. Redskap og eventuelt produksjonsutstyr som befinner seg om bord skal være plombert av Fiskeridirektoratet. Det kan stilles ytterligere vilkår for godkjenningen.

6.4.5 Samfiske

Fiskeridirektøren foreslår at gjeldende bestemmelser om samfiske videreføres i 2010.

6.4.6 Partråling

Ved kongelig resolusjon den 14. september 2007 ble konsesjonsforskriften endret slik at kystfartøy i likhet med ringnotfartøy i fisket etter norsk vårgytende sild som en prøveordning kunne søke om flytetråltillatelse se § 2-25, andre ledd. Denne adgangen ble videreført i kongelig resolusjon av 10. oktober d.å. til å gjelde til 31. mai 2009. Kystfartøy ble på denne bakgrunn også gitt adgang til å partråle etter norsk vårgytende sild til samme dato, se forskrift om regulering av fisket etter norsk vårgytende sild i 2009 § 13.

Vilkårene for partråling er de samme som for ringnot og gjengitt under punkt sammen med øvrig redegjørelse for prøveordningen 6.2.2.

Prøveordningen for kystnotfartøy kom i stand som følge av innspill fra Norges Fiskarlag. Behovet for slik redskapsfrihet ble ansett også å kunne være tilstede for kystnotfartøy og prøveordningen ble derfor gjort gjeldende også for disse.

Per 31. mai 2009 hadde totalt 3 fartøy benyttet adgangen til å søke om flytetråltillatelse, jf konsesjonsforskriftens § 2-25 andre ledd. I følge Norges Sildesalgslag har ingen av disse benyttet adgangen til å partråle etter norsk vårgytende sild. På denne bakgrunn ble prøveordningen ikke videreført.

I kongelig resolusjon av 6. november d.å. ble imidlertid prøveordningen for kystnotfartøy om å søke om tillatelse til å drive fangst av norsk vårgytende sild med flytetrål gjenåpnet og gjort gjeldende til 1. mai 2010. Bakgrunnen for videreføringen var et konkret ønske fra næringen om å kunne benytte ordningen.

Fiskeridirektøren finner på denne bakgrunn det hensiktsmessig at prøveordningen for kystnotfartøy å partråle etter norsk vårgytende sild videreføres til 1. mai 2010 tilsvarende adgangen til å benytte flytetrål.

Fiskeridirektøren ber likevel om Reguleringsmøtets vurdering av behovet for at kystnotfartøy i fremtiden skal kunne benytte partrål i fisket etter norsk vårgytende sild.

6.6 DEN SØRLIGE GRENSEN FOR FISKET ETTER NORSK VÅRGYTENDE SILD

Reguleringene av fisket etter norsk vårgytende sild sør for 62°N har sin bakgrunn i ønsket om en spesiell beskyttelse og om å legge forholdene maksimalt til rette for å bygge opp de historisk viktige gytefeltene sør for 62°N. Områdereguleringen er dessuten fastlagt av kontrollhensyn herunder for å redusere faren for feilrapportering.

Sør-Norges Trålerlag har anmodet om at begrensningen i fisket utenfor 6 nautiske mil mellom 61°N og 62°N i perioden 1. januar til 30. april revurderes da trålerne har problemer med å gjennomføre sin fangstoperasjon innenfor dette området grunnet bunnforholdene.

På forespørsel fra Fiskeridirektoratet har Havforskningsinstituttet i brev av 3. november d.å. anført følgende:

”Vår vurdering er 6 mils grensen er satt opprinnelig fordi selve gyteområdene til NVG-bestanden sør for 62°N ligger innenfor 6 mils grensen, og at det lenger vest i området 61-62°N kan være nordsjøsild. Likevel har vi ingen innvendinger mot at denne grensen økes noe, for eksempel til 12 nautiske mil for at trålerne letter skal slippe til. Dette fordi det er lite sannsynlig med innblanding av nordsjøsild også innenfor 12-milsgrensen.”

Fiskeridirektøren viser til at bestandssituasjonen for norsk vårgytende sild og nordsjøsild har endret seg siden reguleringen av dette fisket sør for 62°N ble innført på slutten av 1980-tallet. Dette reduserer i en viss grad behovet for spesifikke kontrolltiltak på dette området. I tillegg har vi siden den gang fått nye kontrollredskap som elektronisk sporing som avhjelper situasjonen noe.

Foruten hensynet til kontroll må man ved en utvidelse også vurdere om endringen i tråd med anmodningen fra Sør-Norges Trålerlag vil medføre økt deltakelse i fisket i dette området. Økt deltakelse kan øke faren for redskapskonflikter i forhold til andre fiskerier, særlig i forhold til trålfartøy. Det kan også føre til et større press på kysttorsk som befinner seg i området. Fiskeridirektøren forstår imidlertid anmodningen fra Sør-Norges Trålerlag slik at de ønsker å kunne drive fiske lengre ute fra land. En økning av arealet mot vest vil etter Fiskeridirektørens vurdering tale for en reduksjon av faren for redskapskonflikter og innblanding av kysttorsk, med det forbehold at ikke antall deltakere øker betraktelig som følge av flytting av grensen.

Fiskeridirektøren foreslår på denne bakgrunn at det i perioden 1. januar til 30. april blir tillatt for alle fartøy å drive fiske etter norsk vårgytende sild innenfor en linje regnet fra 12 nautiske mil fra grunnlinjene i området fra 62°N til 61°N. For øvrig foreslår Fiskeridirektøren at bestemmelsen videreføres i 2010 som i 2009.

6.7 NOTSPRENGING, SPERRING AV OMRÅDER OG REGULERT INNSEILING

6.7.1 Notsprenging

I forbindelse med utøvelsen av fisket etter norsk vårgytende sild kan faren for notsprenging grunnet store sildestimer/tetthet være overhengende. For å redusere faren for neddreping av sild under avvikling av fisket vil det være nødvendig med nøye kontroll.

Fiskeridirektøren foreslår at plikten til å melde fra ved sprenging av not videreføres. Meldingen skal sendes til nærmeste regionkontor der notsprengingen finner sted.

Erfaringene fra vinteren 2008 og 2009 med flere episoder med sprenging av nøter under utøvelsen av fisket etter sild viser at det er behov for å opprettholde fokuset på aktsomhet i fisket og derav rapporteringsplikt ved slik notsprenging.

Brudd på meldeplikten kan sanksjoneres i tråd med alminnelige straffebestemmelser i reguleringsforskriften.

Fiskeridirektøren foreslår å videreføre plikten til å melde fra til Fiskeridirektoratets regionkontor ved notsprenging i fisket etter norsk vårgytende sild.

6.7.2 Sperring av områder og regulert innseiling

Norsk vårgytende sild har endret vandringsmønster de siste årene. På denne bakgrunn har Norges Fiskarlag anmodet om en gjennomgang av de stengte områdene angitt i reguleringsforskriften for norsk vårgytende sild.

Den opprinnelige begrunnelsen for å stenge områder for fiske etter norsk vårgytende sild var å beskytte de store konsentrasjonene av sild som overvintret i fjordene i Nordland og Troms, særlig 1983-årsklassen. Fiske på disse konsentrasjonene medførte fare for notsprenging og slipping med neddreping av sild som konsekvens. Dette fremgikk av anbefalingen fra Havforskningsinstituttet til Reguleringsrådet tilbake til høsten 1988.

Fiske på sild i fjordene i Nordland har fremdeles til tider høy innblanding av sild under minstemål. I tillegg er det observert et problem med bifangst av bl.a. kysttorsk. Endring av innsiget av sild i Vestfjorden og dermed redusert tilgjengelighet har ikke endret problemet med bifangst, da redskapen dermed må stå/gå lengre i sjøen. På denne bakgrunn ble det fra 2006 vedtatt redskapsbegrensninger i bestemte områder av fjorden, se dagens reguleringsforskrift §§ 18 tredje ledd om forbud for fartøy på eller over 21,35 meter største lengde som fisker med not å fiske i Vestfjorden og innenforliggende fjordsystemer, innenfor en linje trukket mellom punktene 68°18'N 15°39'Ø og 68°11'N 15°36'Ø (Offersøya-Tranøy).

Grunnet høy innblanding av sild under minstemål fattet Fiskeridirektoratet region Troms i januar d.å. i tillegg vedtak om stenging av alt fiske etter norsk vårgytende sild innenfor grunnlinjen fra 68°33'N til 65°00' N (J 16-2009) ut året. Det ble deretter gitt dispensasjon til enkeltfartøy for å drive et kontrollert fiske innenfor det sperrede området.

På anmodning fra Fiskeridirektoratet har Havforskningsinstituttets i brev av 3. november d.å. uttalt seg om den biologiske situasjonen for norsk vårgytende sild langs kysten av Nordland og om det etter deres vurdering er holdepunkt for å opprettholde dagens stengninger, eventuelt andre steder og perioder. Havforskningsinstituttet uttaler bl.a. at det etter deres vurdering er fare for å få stort innslag av sild under minstemål innenfor grunnlinjene, særlig inne i fjordene. Videre det er startet et nytt prosjekt "Kystsildprosjektet", der man ser nærmere på om silda som fanges i enkelte tilfeller kan være lokale bestander, eller norsk vårgytende sild under minstemål, eller en blanding av disse. Inntil de har fått bedre kunnskap om dette, ser de ingen grunn til at det ikke kan være et kontrollert fiske på kysten og i fjordene.

Fiskeridirektøren oppfatter at uttalelsen fra Havforskningsinstituttet ikke gir tilstrekkelig holdepunkt for at det av ressursbiologiske grunner kan iverksette en i praksis årlig stenging av et større område i Nordland.

På denne bakgrunn foreslår Fiskeridirektøren at tidligere stengte områder i Nordland oppheves i 2010.

Forbudet mot å fiske med trål, samt forbud for fartøy på eller over 21,35 meter største lengde som fisker med not å fiske i Vestfjorden og innenforliggende fjordsystemer, innenfor en linje trukket mellom punktene 68°18'N 15°39'Ø og 68°11'N 15°36'Ø (Offersøya-Tranøy) foreslås imidlertid opprettholdt.

6.7.3 Stenging av felt grunnet fare for neddreping

Fiskeridirektøren foreslår å videreføre hjemmelen for Fiskeridirektoratets regionkontor til å stenge og åpne områder for fiske som i 2009.

Som følge av at omfanget av permanent stengte felt i Nordland foreslås redusert (se punkt 6.7.2), er det viktig at regionkontoret har mulighet til å stenge felt når det er fare for notsprenging, neddreping av sild o.l.

Sametinget foreslår en

Styrking av kontroll med bifangst og med påfølgende stenging/åpning av felt.

Fiskeridirektøren foreslår på denne bakgrunn å videreføre bestemmelsen om at Fiskeridirektoratets regionkontor ved fare for neddreping, innblanding av norsk vårgytende sild under minstemål eller innblanding av torsk, sei og uer, kan forby fiske i bestemte områder og til bestemte tider, og kan sette nærmere vilkår, herunder forby omsetning direkte fra notkast og anwise fiske til andre områder.

Tilsvarende kan Fiskeridirektoratet forby fiske langs hele kysten med fartøy over 28 meter største lengde dersom det oppstår fare for redskapskollisjoner. Fiskeridirektoratet kan påby bruk av rist ved eventuell adgang til å fiske i stengte områder.

Fiskeridirektoratet er klageinstans for vedtak truffet av Fiskeridirektoratets regionkontor.

6.8 OVERFØRING AV FANGST

Fiskeridirektøren foreslår å videreføre hovedregelen om at det kvantum som kan fiskes med det enkelte fartøy ikke kan overføres til annet fartøy. Det er også forbudt å motta og å lande fangst som er fisket av et annet fartøy.

Fiskeridirektøren finner det imidlertid ikke lengre hensiktsmessig å kreve at kystfartøy som ønsker å overføre fangst som ikke er tatt om bord må ha tillatelse fra Fiskeridirektoratets regionkontor før slikt kan skje. Fiskeridirektøren begrunner dette med at denne bestemmelsen kom til på et tidspunkt da fisket etter norsk vårgytende sild var åpent for alle og at man hadde et utstrakt problem med at fartøy drev fiske for andre.

Fiskeridirektøren foreslår derfor at kystfartøy får lik adgang til å overføre fangst som fartøy i ringnot- og trålgruppen. For øvrig videreføres bestemmelsen om overføring av fangst i sin helhet i 2010 som i 2009. Når det gis tillatelse til overføring skal det fortrinnsvis gis tillatelse til overføring til fartøy som fisker med tilsvarende redskap.

6.9 FISKE AV NORSK VÅRGYTENDE SILD I DEN NORDØSTLIGE DEL AV NORGES ØKONOMISKE SONE

Fiskeridirektøren viser til redegjørelsen for årets fiske under punkt 3.8.

Fiskeridirektøren foreslår at det også i 2010 åpnes for et med fiske etter norsk vårgytende sild innenfor 4 nautiske mil fra grunnlinjen vest for Ø 29° 05 fra 1. januar 2010, jf forskrift av 3. september 1998 om forbud mot å fiske norsk vårgytende sild i den nordøstlige del av Norges økonomiske sone. Dette skal fortsatt kun gjelde for fartøy som har adgang til å delta i kystfartøygruppens fiske etter norsk vårgytende sild og som er under 21,35 meter største lengde eller har lasteromsvolum under 150 m³.

Fartøy som er på eller over 21,35 meter største lengde, men under 150 m³ lasteromsvolum, må søke om dispensasjon hos Fiskeridirektoratet for å få adgang til å delta i dette fiske.

Fiskeridirektøren foreslår videre at Fiskeridirektoratet gis hjemmel til å stoppe fisket, innskrenke eller utvide tidsperioden det kan fiskes, og stenge hele eller deler av området for fiske.

7 ANNET

Sametinget har bemerket følgende:

”Silda spiller en avgjørende og viktig rolle innen den marine næringskjeden. Sametinget er mot et utvidet sildefiske av store fartøy i fjordene i nordområdene. Med utgangspunkt i kysttorskbestandens størrelse og en eksplosjonslignende utvikling for kråkeboller i de aller

fleste fjordene i Finnmark, er man fra Sametingets side imot et sildefiske med havgående fartøy innenfor grunnlinjen.

Dette blir også hevdet fra ulike forskningsmiljøer at et storstilt sildefiske kan ha alvorlige økologiske konsekvenser disse fjordsystemene, ettersom silden bl.a. beiter på kråkebolle og gjennom dette er med på å redusere kråkebollebestanden.”