



## REGULERING AV FISKET ETTER MAKRELL I 2010

### 1 SAMMENDRAG

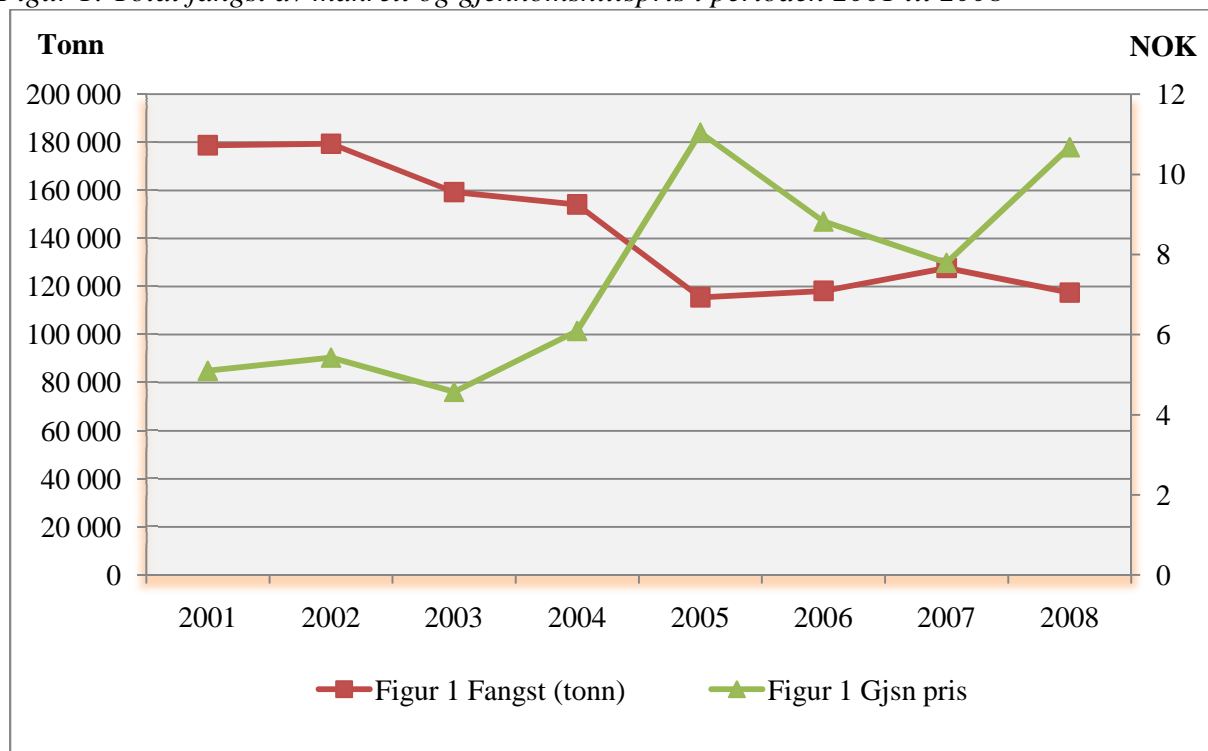
Fiskeridirektøren foreslår å videreføre reguleringsopplegget fra 2009.

### 2 GENERELT OM MAKRELL

#### 2.1 FISKET I 2008

I 2008 fisket norske fartøy totalt 121 494 tonn makrell. Dette inkluderer også fangst til forsknings- og forvaltningsformål. Figur 1 gir en oversikt over totalfangsten av makrell for norske fartøy og oppnådd gjennomsnittspris på førstehåndsomsetning i årene 2001 til 2008.

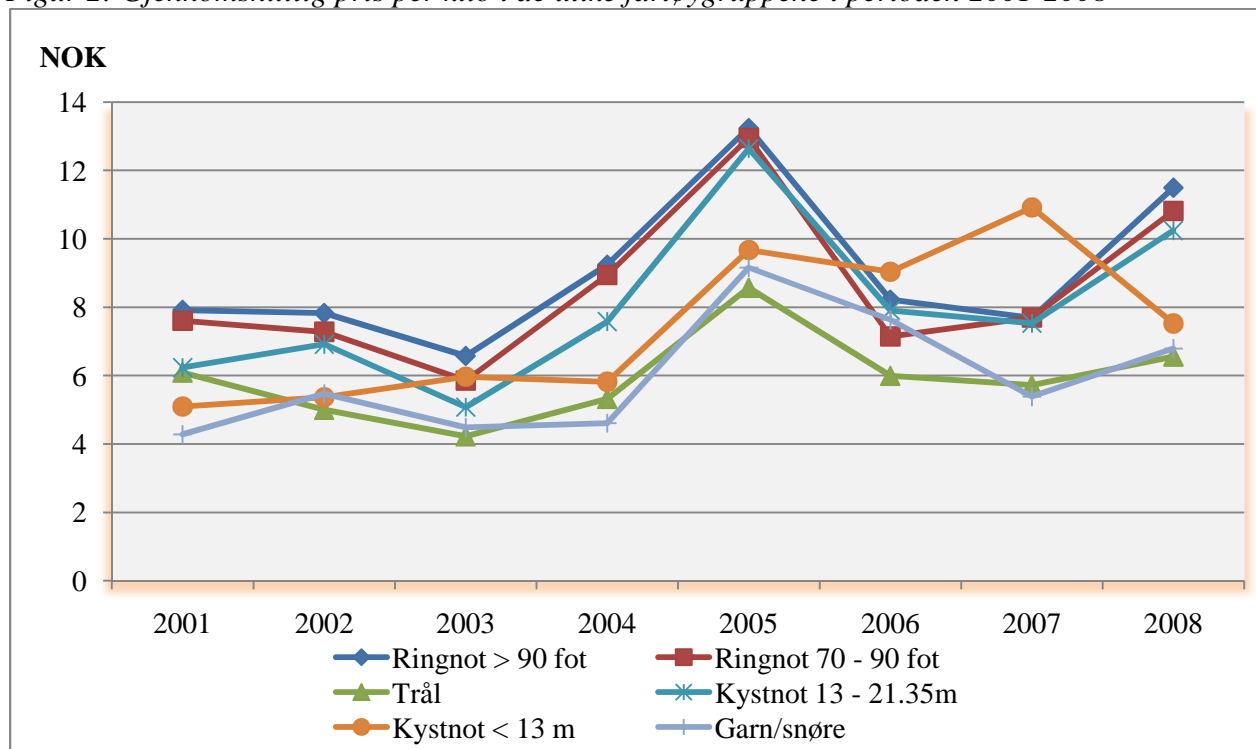
Figur 1: Total fangst av makrell og gjennomsnittspris i perioden 2001 til 2008



Kilde: Landings- og sluttseddelregisteret i Fiskeridirektoratet per 7. november 2009

Figur 2 viser gjennomsnittlig pris per kilo oppnådd i de ulike fartøygruppene i årene 2001 til 2008.

Figur 2: Gjennomsnittlig pris per kilo i de ulike fartøygruppene i perioden 2001-2008



Kilde: Landings- og sluttseddelregisteret og konsesjons- og deltakerregisteret i Fiskeridirektoratet per 7.november 2009

Tabell 1 gir en oversikt over oppfisket kvantum i 2008 fordelt på de ulike fartøygruppene i fisket etter makrell.

Tabell 1: Fangst og verdi av makrell i 2008 fordelt på de ulike fartøygruppene

Fartøygrupper	Kvote (tonn)	Antall fartøy deltatt	Fangst (tonn)	Andel fangst (%)	Verdi <sup>1</sup> (1.000kr)	Gjenn pris
Ringnot > 90 fot	79 550	80	81 084	66,7	932 018	11
Ringnot 70 - 90 fot	7 106	17	6 748	5,6	72 980	11
Trål	3 724	21	3 159	2,6	20 718	7
Kystnot under 13 m. st.l.	4 432	107	3 795	3,1	28 641	8
Kystnot 13 m st.l. og over	12 493	57	13 416	11,0	136 691	10
Garn/snøre under 11 m st.l.	4 073	80	3 527	2,9	22 234	6
Garn/snøre 11 - 14,99 m st.l.	3 042	75	4 035	3,3	27 826	7
Garn/snøre 15 m st.l. og over	1 460	23	1 266	1,0	9 905	8
Åpen gruppe	400	181	353	0,3	3 698	10
Landnot	100	11	105	0,1		
Agnkvote (manuelt NSSL)	1 000	1	1006	0,8		
Forsknings- og forv. formål	3 070		2 981	2,5		
Annet (inkl. fritidsfiske)			19	0,0		
<b>Totalt</b>	<b>120 450</b>		<b>121 494</b>	<b>100,0</b>	<b>1 290 237</b>	

Kilde: Landings- og sluttseddelregisteret og konsesjons- og deltakerregisteret i Fiskeridirektoratet per 7. november 2009, og Norges sildesalgslag per 7.november 2009

<sup>1</sup> Total verdi inkluderer også verdi fra fartøygruppene som ikke har verdi oppgitt i tabellen.

Fra 2007 har notfartøy i kystgruppen vært innplassert i grupper etter fartøyets største lengde, mens garn- og snøregruppen i 2008 var innplassert i tre grupper etter største lengde.

### 3 GJENNOMFØRING AV FISKET ETTER MAKRELL I 2009

#### 3.1 GENERELT

Den norske totalkvoten fremgår av bilaterale og multilaterale kvoteavtaler Norge inngår årlig. I 2009 utgjør den norske totalkvoten 190 802 tonn makrell.

Norske fartøy kan fiske inntil 132 073 tonn nord for 62°N i Norges indre farvann, sjøterritorium og økonomiske sone. I henhold til den årlige kvoteavtalen mellom Norge og EU kan inntil 100 000 tonn av kvoten nord for 62°N fiskes i ICES statistikkområde IVa. Av den samme avtalen fremgår det at 53 365 tonn kan fiskes i ICES statistikkområde IVa inkludert EU-sonen, hvorav inntil 12 300 tonn kan fiskes i EU-sonen i statistikkområdene VIa, VIIId, VIIe, VIIIf og VIIh og inntil 3 000 tonn kan fiskes i statistikkområde IIIa. Inntil 11 232 tonn<sup>1</sup> av totalkvoten kan fiskes i Færøyenes fiskerisone, og inntil 4 712 tonn av totalkvoten kan fiskes i internasjonalt farvann.

Før fordeling mellom de ulike fartøygruppene er det avsatt 3 000 tonn til forsknings- og undervisningsformål, samt 1 000 tonn til agn av den norske totalkvoten.

Dette medfører at 186 802 tonn gjenstår til fordeling mellom de ulike fartøygruppene. I tråd med Norges Fiskarlag sitt landsmøtevedtak 6/07 er kvoten fordelt slik at 133 354 tonn er fordelt til konsesjonspliktige ringnotfartøy, 11 912 tonn til ringnotfartøy uten konsesjon (SUK), 5 978 tonn til trålfartøy og 35 558 tonn til kystfartøygruppen (herunder åpen gruppe med 400 tonn og 100 tonn til landnotfiske for ikke-manntallsførte fiskere). I tillegg er 1 000 tonn overført fra ringnotgruppen til kystnot under 13 meter største lengde.

Tabell 2 viser kvotefordelingen mellom fartøygruppene i 2009.

Tabell 2: Fordeling av norsk kvote mellom fartøygruppene i 2009

Fartøygruppe	Fordelingsnøkkel	Gruppekvote (tonn)	Faktisk andel (%)
Kystfartøy <sup>1</sup>	18,5 % av totalkvoten	35 558	19,0
Trålfartøy	3,2 % av totalkvoten	5 978	3,2
Ringnotgruppen		145 266	
Overført til kystnotfartøy under 13 meter		1 000	0,5
Ringnotfartøy uten konsesjon (SUK)	8,2 % av ringnotgruppens kvote	11 912	6,4
Konsesjonspliktige ringnotfartøy	91,8 % av ringnotgruppens kvote	133 354	71,4
<b>Totalt</b>		<b>186 802</b>	<b>100,0</b>

<sup>1</sup> 1 000 tonn overført fra ringnotgruppen er lagt til her.

Norske fartøy måtte 1. oktober 2009 forlate EU-sonen ettersom EU var av den oppfatning at den norske kvoten i EU-sonen for 2009 var oppfisket. Norske myndigheter har protestert mot dette og har krevd at fisket i EU-sonen for norske fartøy gjenåpnes umiddelbart. Norske myndigheter mener at norske fartøy på bakgrunn av den bilaterale avtalen mellom Norge og EU har adgang til å fiske inntil 153 365 tonn makrell i EU-sonen i 2009.

<sup>1</sup> En del av arrangementet mellom Norge og Færøyene om forvaltning av makrell.

Den norske flåten begynte fiske etter makrell tidligere i år enn i 2008, og har per 7. november fisket 121 207 tonn. Dette er omtrent samme kvantum som i hele 2008, men kvoten i år er større slik at det fortsatt gjenstår 69 595 tonn.

Tabell 3 viser fangst per 7. november 2009.

Tabell 3: Fangst av makrell i 2009

Fartøygruppe	Kvote (tonn)	Fangst (tonn)	Restkvantum (tonn)
Kystfartøy <sup>1</sup>	35 558	23 097	12 461
Trålfartøy	5 978	1 511	4 467
Konsesjonspliktige ringnotfartøy	133 354	85 043	48 311
SUK	11 912	9 046	2 866
Forsknings- og forvaltningsformål	3 000	2 026	974
Agn	1 000	484	516
<b>Totalt</b>	<b>190 802</b>	<b>121 207</b>	<b>69 595</b>

Kilde: Norges Sildesalgslag per 7. november 2009

<sup>1</sup> Inkludert 1 000 tonn overført fra ringnotflåten.

Fartøy som kan delta i fisket etter makrell er konsesjonspliktige ringnotfartøy, ringnotfartøy uten konsesjon (SUK), trålfartøy og kystfartøy. I kystfartøygruppen har fartøyene adgang til å delta i lukket gruppe med garn og snøre eller med not. Ikke-manntallsførte fiskere og åpen gruppe inngår også i kystfartøygruppen.

### 3.2 RINGNOTGRUPPEN

Konsesjonspliktige ringnotfartøy og ringnotfartøy uten konsesjon (SUK) kunne fra og med 1. januar til og med 9. august i inneværende år fiske makrell i Norges økonomiske sone, territorialfarvann og indre farvann nord for 62°N og i den del av ICES statistikkområde IVa som ligger innenfor Norges økonomiske sone, territorialfarvann og indre farvann. Det enkelte ringnotfartøy kunne i denne perioden fiske inntil 350 tonn, mens SUK-fartøyene kunne fiske inntil 250 tonn. Etter denne perioden er konsesjonspliktige ringnotfartøy og ringnotfartøy uten konsesjon (SUK) regulert med fartøykvoter. Fartøy med ringnottillatelse kunne i perioden fra 1. januar til og med 14. februar fiske og lande inntil 700 tonn makrell vest for 2°V i ICES statistikkområde IVa. Det enkelte fartøys fangst før 10. august går til fradrag på fartøykvoten.

Fartøykvotene for konsesjonspliktige ringnotfartøy er fra og med 10. august 2009 beregnet med en faktor på 3,09, mens fartøykvotene for ringnotfartøy uten konsesjon (SUK) er beregnet med en faktor på 2,86.

Den konsesjonspliktige ringnotgruppen og SUK-gruppen hadde per 7. november 2009 fisket henholdsvis 85 043 tonn og 9 046 tonn makrell.

### 3.3 TRÅLGRUPPEN

Fisket etter makrell ble åpnet for trålgruppen 10. august 2009. Fartøy i trålgruppen kunne likevel fra og med 1. januar til og med 9. august fiske inntil det kvantum som tilsvarte fartøykvoten til det fartøyet som hadde lavest sum basiskvoter, 69 tonn.<sup>2</sup>

I denne gruppen kan fartøy med makrelltrållatelse delta. De deltagende fartøyene er i inneværende år regulert med fartøykvoter fra og med 10. august. Fiskeridirektoratet har fastsatt kvotefaktoren for gruppen til 0,52.

Gruppekvoten som i 2009 utgjør 5 978 tonn må fiskes til konsum. Gruppen hadde per 7. november 2009 fisket 1 511 tonn makrell.

### 3.4 KYSTGRUPPEN

#### 3.4.1 Generelt

Vilkårene for å delta i kystfartøygruppens fiske etter makrell i lukket gruppe og åpen gruppe fremgår av forskrift av 19. november 2008 om deltakelse i kystfartøygruppens fiske for 2009 (deltakelsesforskriften).

Tabell 4 gir en oversikt over gruppekvoter og fangst for kystfartøy i 2009.

Tabell 4: Fordeling av kystfartøygruppens gruppekvote i 2009

Fordeling av kystfartøygruppens gruppekvote (tonn):			Fangst (tonn)	Rest (tonn)
Avsetning åpen gruppe		400	343	57
Landnotfiske for ikke manntallsførte fiskere		100	123	-23
<b>Lukket gruppe</b>		<b>35 058</b>		
Kystnot <sup>1</sup>	0,65	23 138	13 421	9 717
Garn og snøre	0,35	11 920	9 210	2 710
<b>Sum</b>		<b>35 558</b>	<b>23 097</b>	<b>12 461</b>
<b>Kystnot:</b>				
Not under 13 m st.l. <sup>1</sup>	0,214	5 738	2 517	3 221
Not over 13 m st.l.	0,786	17 400	10 904	6 496
<b>Sum</b>		<b>23 138</b>	<b>13 421</b>	<b>9 717</b>

Kilde: Norges Sildesalgslag per 7. november 2009

<sup>1</sup> Inkludert 1 000 tonn overført fra ringnotflåten.

#### 3.4.2 Lukket gruppe

Tabell 5 gir en oversikt over maksimal- og fartøykvoter, hvor mye som kunne fiskes før det ordinære fisket åpnet 10. august 2009, samt overreguleringsgrad ved årets begynnelse i de ulike fartøygruppene. Kystnotfartøy under 13 meter største lengde og garn- og snørefartøy er regulert med maksimalkvoter, mens kystnotfartøy med største lengde 13 meter og over er regulert med fartøykvoter.

<sup>2</sup> Per 2. februar 2009.

Tabell 5: Maksimal- og fartøykvoter, kvantum før 10. august og overregulering i kystfartøygruppen i 2009

Fartøygruppe	Kvote-faktor	Maksimalkvote <sup>1</sup>	Garantert kvantum	Fartøy-kvote	Kvantum før 10. august	Over-regulering ved årets start
<b>Garn/Snøre</b>						
under 10 m hj.l.	1	34,11 / 44,11 / Fritt fiske	27		27	Ca. 25 %
10 - 10,99 m hj.l.	1,75	59,70 / 77,19 / Fritt fiske	48		27	
11 - 14,99 m hj.l.	1,75	59,70 / 77,19 / Fritt fiske	48		27	
15 - 21,35 m hj.l.	2,13	72,66 / 93,96 / Fritt fiske	58		27	
<b>Not</b>						
<b>St.l. u 13 m <sup>2</sup></b>						
under 10 m hj.l.	1,2145	60,98 / 121,96 / Fritt fiske	32		60,98	Ca. 92 %
10 - 12,99 m hj.l.	1,5303	76,84 / 153,67 / Fritt fiske	40		76,84	
13 - 14,99 m hj.l.	4,4617	224,03 / 448,05 / Fritt fiske	117		224,03	
<b>St.l. 13 m eller over</b>						
under 10 m hj.l.	1,2145	34,00		25,66	25,66	Ca. - 2 %
10 - 12,99 m hj.l.	1,5303	42,84		32,34	32,34	
13 - 14,99 m hj.l.	4,4617	124,92		94,28	94,28	
15 - 17,99 m hj.l.	6,5555	183,55		138,53	138,53	
18 - 21,35 m hj.l.	10,5897	296,51		223,78	223,78	

<sup>1</sup> Kystnotgruppen med største lengde 13 meter og over har også maksimalkvote i denne tabellen pga. en refordeling 16. oktober.

<sup>2</sup> Inkluderer også fartøy med største lengde mellom 13-14,99 meter største lengde som også har hjemmelslengde mellom 10-12,99 meter hjemmelslengde.

### 3.4.2.1 Kystnot

Kystnotfartøy under 13 meter største lengde og kystnotfartøy med største lengde mellom 13-14,99 meter med hjemmelslengde 10-12,99 meter<sup>3</sup> har i 2009 en gruppekvote på 4 738 tonn. I 2009 ble 1 000 tonn overført fra ringnotgruppen til kystnotfartøy under 13 meter største lengde. Dette innebærer at kystnotfartøy under 13 meter største lengde har et disponibelt kvantum tilsvarende 5 738 tonn. Dersom overføringen på 1 000 tonn makrell ikke fiskes opp, skal kvantumet tilbakeføres til ringnotgruppen.

Det ble ikke fastsatt noen endelig forskrift for inneværende år før 23. juni 2009. Disse fartøyene kunne derfor fra og med 1. januar fiske og lande inntil 19 tonn makrell. Dette ble økt 6. april slik at disse fartøyene kunne fiske og lande inntil 25 tonn makrell. 5. mai ble dette igjen økt til 52 tonn. Da den endelige forskriften kom fikk disse fartøyene anledning til å fiske og lande innenfor fartøyets maksimalkvote. Små kystnotfartøy er avhengig av å fiske nært kysten da makrellen settes i lås. Ettersom det sto igjen hele 3 689 tonn av gruppekvoten 8. september doblet Fiskeridirektøren 14. september kvoteenheten fra 50,2108 til 100,4216 tonn. Med bakgrunn i fisketakten og værutsiktene ble fisket for gruppen sluppet fritt den 18. september. Denne gruppen har per 7. november 2009 fisket totalt 2 517 tonn makrell. Fisket er per 7. november ikke stoppet.

<sup>3</sup> Fiskeri- og kystdepartementet besluttet 24. juni 2008 at fartøy med største lengde mellom 13-14,99 meter og hjemmelslengde 10-12,99 meter skal reguleres sammen med fartøy i gruppen med største lengde under 13 meter (J-melding 142-2008).

Kystnotfartøy på eller over 13 meter største lengde har i 2009 en gruppekvote på 17 400 tonn.

Fra og med 1. januar til og med 9. august kunne notfartøy over 13 meter største lengde fiske og lande inntil 19 tonn makrell. Dette ble økt 6. april slik at disse fartøyene kunne fiske og lande inntil 25 tonn makrell. 5. mai ble dette igjen økt til 30 tonn. Da den endelige forskriften kom 23. juni 2009 fikk disse fartøyene anledning til å fiske og lande innenfor fartøykvoten.

Notfartøy over 13 meter største lengde er i 2009 regulert med fartøykvoter. Kvoteenheten på 21,1319 tonn innebærer en underregulering av gruppekvoten med ca 2 prosent. Den 15. oktober gjensto fortsatt svært mye av gruppekvoten, og det gjensto også et betydelig kvantum i de andre gruppene i kystgruppen. Kvotene i denne gruppen ble refordelt den 16. oktober med en økning i kvoteenheten fra 21,1319 til 28,00 tonn. Fisket er per 7. november ikke stoppet. Gruppen har per 7. november 2009 fisket 10 904 tonn makrell og det gjenstår derfor 6 496 tonn av gruppekvoten.

#### 3.4.2.2 Garn- og snørefartøy

Garn- og snørefartøy har i 2009 en gruppekvote på 11 920 tonn. Denne gruppen er i 2009 regulert i én gruppe. Fra og med 1. januar til og med 9. august kunne garn- og snørefartøy fiske og lande inntil 23 tonn. Da den endelige forskriften kom 23. juni 2009 fikk disse fartøyene anledning til å fiske og lande inntil 27 tonn frem til fisket åpnet 10. august. Da fisket åpnet 10. august var gruppen regulert med maksimalkvoter og garantert kvantum. Ut på høsten blir fisket vanskelig for denne gruppen, spesielt for de mindre fartøyene. Den 16. september hadde gruppen fortsatt en rest på 6 007 tonn, og kvoteenheten i gruppen ble økt fra 34,1142 tonn til 44,1142 tonn den 21. september. Den 29. september ble fisket i denne gruppen sluppet fritt. Fisket er per 7. november ikke stoppet. Gruppen har per 7. november 2009 fisket 9 210 tonn makrell.

#### 3.4.3 Åpen gruppe

Denne gruppen kan fiske og lande innenfor en avsetning på 400 tonn. Fartøy i åpen gruppe kan fiske og lande inntil 5 tonn makrell i 2009. De 134 fartøy som har deltatt i åpen gruppe har per 7. november 2009 fisket 343 tonn.

#### 3.4.4 Fritidsfiske med landnot

Havressursloven § 22 første og tredje ledd fastsetter det generelle forbudet for ikke-manntallsførte fiskere til å fiske med not. I særlige tilfeller kan det likevel dispenseres fra forbudet i tilfeller hvor søker i utgangspunktet godtgjør at fisket med landnot skal drives på tradisjonell måte i kombinasjon med gårdsdrift.

I 2009 kunne gruppen ikke-manntallsførte fiskere som fisker med landnot fiske og lande inntil 100 tonn makrell. Den enkelte fisker kunne fiske og lande makrell innenfor en maksimalkvote på 15 tonn. Fisket ble stoppet 2. juni klokken 17.00, da gruppekvoten på 100 tonn var oppfisket. Ikke-manntallsførte fiskere har per 7. november 2009 fisket 123 tonn makrell.

I 2009 har 14 ikke-manntallsførte fiskere hatt dispensasjon til å fiske makrell med landnot, hvorav 12 har deltatt i fisket.

## 4 RAMMEVILKÅR FOR REGULERINGEN AV FISKET I 2010

### 4.1 BESTANDSSITUASJONEN

ICES benytter benevnelsen nordøstatlantisk makrell (North-East Atlantic Mackerel) for å beskrive makrell som finnes i området fra ICES statistikkområdet IXa utenfor Portugal i sør til statistikkområde IIa i nord. ICES er av den oppfatning at makrell i dette området må anses som én bestand, ettersom det ikke finnes biologiske data som tilsier at det er flere bestander. De tre komponentene som forskerne regner at bestanden består av, blander seg utenom gytesesongen og kan ikke skilles i fangstene, men for å holde oversikt over utviklingen av gytebiomassen deles makrellbestanden likevel inn i tre gytekomponenter; den vestlige komponenten, den sørlige komponenten og Nordsjøkomponenten.

ICES har vurdert høstingen av makrellbestanden og mener det er risiko for at den blir beskattet på en ikke bærekraftig måte, dvs. at fiskedødeligheten for 2008 er beregnet å være høyere enn føre-var nivået ( $F_{pa}$ ). Gytebestanden har økt de siste årene og er over føre-var nivået ( $B_{pa}$ ), bestanden er dermed klassifisert til å ha full reproduksjonsevne.

Nordøstatlantisk makrell består som nevnt av tre gytekomponenter. Den sørlige og vestlige komponenten ble målt i 2007, mens Nordsjøkomponenten ble målt i 2008. Målingene viser at gytebestanden har økt fra 1,8 millioner tonn i 2002 til 2,5 millioner tonn i 2008. Årsaken er at 2002-årsklassen er svært god, mens etterfølgende årsklasser estimeres til å være gjennomsnittlige. Det foreligger foreløpig ikke tilstrekkelig informasjon til å bekrefte størrelsene på 2007- og 2008-årsklassene.

I henhold til gjeldende forvaltningsplan anbefaler ICES at totalfangsten i 2010 kan ligge mellom 527 000 og 572 000 tonn. Dette vil gi en F mellom 0,20 og 0,22. Ved uttak innenfor disse grensene vil gytebestanden være stabil på omtrent 2,5 millioner tonn i 2010 og 2011. ICES vurderer  $F_{pa}$  til å være 0,23. I tillegg har ICES fastsatt Blim referansepunkt for bestanden til 1,67 millioner tonn. ICES har vurdert forvaltningsplanen kyststatene ble enige om i oktober 2008 til å være føre-var gitt at TAC tilsvarer det totale uttaket av bestanden.

Ellers gjentar ICES anbefalingene fra tidligere år om at omforente kvoter må dekke alle områder hvor nordøstatlantisk makrell fiskes. For å beskytte nordsjøkomponenten som fortsatt er på et lavt nivå, råder ICES til å:

- stenge Skagerrak, sentrale og sørlige Nordsjøen hele året
- stenge nordlige delen av Nordsjøen i perioden 15. februar til 31. juli
- minstemålet på 30 cm i Nordsjøen må opprettholdes

### 4.2 AVTALESITUASJONEN OG KVOTER I 2010

Det totale uttaket av makrell fastsettes i utgangspunktet i forbindelse med de årlige kyststatsforhandlingene om forvaltning av makrell mellom EU, Færøyene og Norge, men det endelige resultatet fremgår etter drøftelser i ulike fora og mellom ulike parter.

Kyststatene har ikke avsluttet årets forhandlinger, og norsk kvote er derfor ikke kjent. Fiskeri- og kystdepartementet har også åpnet for en overføring av ufisket kvantum i 2009 til 2010.

Den norske kvoten for 2010 vil ikke kunne fastsettes endelig før kyststatsforhandlingene er avsluttet. I tilfelle man kommer til enighet vil norsk kvote deretter avhenge av de bilaterale forhandlingene som sluttføres i desember. Siden norsk totalkvote for 2010 ennå ikke er bestemt, tar beregningene nedenfor utgangspunkt i et konservativt anslag for norsk totalkvote i 2010, uten eventuell overføring av ufisket kvantum fra 2009. En har i dette dokumentet lagt til grunn en norsk kvote på 150 000 tonn. Endelig norsk kvote vil bli minst så stor gitt at det blir enighet mellom kyststatene, Norge og EU, samme bytteforhold i den bilaterale avtalen mellom Norge og Færøyene som tidligere år, og at fordelingen i NEAFC følger samme form som tidligere år.

## 5 REGULERING AV DELTAKELSEN I FISKET I 2010

### 5.1 RINGNOTGRUPPEN

80 konsesjonspliktige ringnotfartøy og 17 ringnotfartøy uten konsesjon (SUK) hadde adgang til å delta i ringnotgruppens fiske etter makrell per 7. november 2009.

Fiskeridirektøren legger til grunn at gjeldende vilkår for deltakelse videreføres i 2010.

### 5.2 TRÅLGRUPPEN

28 fartøy hadde adgang til å delta i trålgruppens fiske etter makrell per 7. november 2009.

Fiskeridirektøren legger til grunn at gjeldende vilkår for deltakelse videreføres i 2010.

### 5.3 KYSTFARTØYGRUPPEN

Kystfartøygruppens fiske etter makrell ble deltakerregulert i 1998 (for fartøy over 13 meter) og i 2002 (for fartøy under 13 meter). Vilkårene for å delta i fisket fremgår av de årlige deltakerforskrifter, hvor det bl.a. er stilt som vilkår at fartøyet hadde adgang til å delta i fisket det foregående år og at fartøyet har mindre enn 300m<sup>3</sup> lasteromsvolum. Videre kreves at eier og høvedsmann er ført på blad B i fiskermanntallet og at fartøyet er utstyrt og egnet for fisket etter makrell.

Tabell 6 gir en oversikt over antall deltakeradganger per 7. november 2009 i lukket gruppe, fordelt på redskap.

Tabell 6: Antall deltakeradganger i lukket gruppe

Redskap	Antall	Herav strukturkvote
Not	276	59
Garn og snøre	278	48
<b>Totalt</b>	<b>554</b>	<b>107</b>

Kilde: Konsesjons- og deltagerregisteret i Fiskeridirektoratet per 7.november 2009

Fiskeridirektøren legger til grunn at gjeldende vilkår for deltakelse videreføres i 2010.

#### 5.4 IKKE-MANNTALLSFØRTE FISKERE SOM FISKER MED LANDNOT

Det er forbudt for ikke-manntallsførte fiskere å fiske med not. Havressursloven § 22 tredje ledd åpner for å dispensere fra forbudet og i praksis er slike dispensasjoner begrenset til tilfeller hvor søker godtgjør at fisket med landnot skal drives på tradisjonell måte i kombinasjon med gårdsdrift. Dispensasjonsadgangen er delegert til Fiskeridirektoratet.

Etter gjeldende praksis gis dispensasjon kun i særlige tilfeller og etter retningslinjer fastsatt av Fiskeri- og kystdepartementet i 1999. Dispensasjon kan gis dersom det godtgjøres at det er tradisjon for fiske med landnot. Inntekten av dette fisket må ha vært minst kr 5 000 i tre av de siste ti årene. Det kan også gis dispensasjon dersom det godtgjøres at fiske med landnot er en lokal tradisjon, og inntekt fra dette fisket sammen med andre sesonginntekter til sammen skal sørge for inntekter til livsopphold.

Dispensasjonene er tidsbegrensete og har de siste årene vært gitt for ett år av gangen. Ved utgangen av gyldighetsperioden må den enkelte på nytt søke Fiskeridirektoratet om fornyet dispensasjon. Den 7. november 2009 var det 14 ikke-manntallsførte fiskere som hadde dispensasjon til å fiske makrell med landnot. Alle dispensasjoner må fornyes før fisket starter i 2010.

## 6 REGULERINGSOPPLEGGET FOR DE ENKELTE FARTØYGRUPPER I 2010

### 6.1 INNLEDNING

Norges Fiskarlag har i landsmøtevedtak 7/01 anbefalt at totalkvoten for makrell fordeles mellom de ulike gruppene som følger. Kystfartøy under 21,35 meter hjemmelslengde skal ha 18,5 % av den norske totalkvoten, men gruppekvote skal ikke settes lavere enn 25 000 tonn. Trållgruppen skal ha 3,2 % av totalkvoten. Ringnotgruppen skal ha resten av totalkvoten. Ringnotfartøy mellom 70 og 90 fot uten konsesjon (SUK) skal ha 8,2 % av ringnotgruppens kvote. Norges Fiskarlag vedtok en videreføring av anbefalingen på landsmøtet i 2007 (6/07), men har i tillegg anbefalt at ringnotgruppens kvote reduseres med 1 000 tonn som tilfaller kystnotgruppen under 13 meter.

En har i beregningene videre lagt til grunn at det blir avsatt 3 000 tonn til forsknings- og forvaltningsformål, dvs. samme kvantum som i inneværende år.

Fiskeridirektøren har også lagt til grunn at det i 2010 avsettes 1 000 tonn til agn.

Kvoter til forsknings- og forvaltningsformål og agn skal trekkes av totalkvoten før fordeling på fartøygrupper.

Tabell 7 viser fordelingen mellom fartøygruppene med utgangspunkt i et regneeksempel med en konservativt anslått disponibel kvote på 150 000 tonn.

Tabell 7: Fordelingen mellom fartøygruppene i 2010 i hht. Landsmøtevedtak 6/07

Fartøygruppe	Fordelingsnøkkel	Gruppekvote (tonn)	Andel (%)
Kystfartøy	18,5 % av totalkvoten	27 010	18,5
Trållfartøy	3,2 % av totalkvoten	4 672	3,2
Ringnotgruppen			
Overført til kystnotfartøy under 13 meter		1 000	0,7
Ringnotfartøy uten konsesjon (SUK)	8,2 % av ringnotgruppens kvote	9 292	6,4
Konsesjonspliktige ringnotfartøy	91,8 % av ringnotgruppens kvote	104 026	71,3
<b>Totalt</b>		<b>146 000</b>	<b>100,0</b>

Fiskeridirektøren foreslår at disponibel kvote av makrell til norske fiskere fordeles i henhold til tabellen over.

## 6.2 RINGNOTGRUPPEN

Fiskeridirektøren foreslår som tidligere at fartøykvotene blir fordelt etter ”universalnøkkelen”.

For ringnotfartøy mellom 21,35 til og med 28 meter største lengde (SUK) legges fastsatt basiskvote per 19. november 2006 til grunn for utregning av fartøykvoten.

## 6.3 TRÅLGRUPPEN

Fiskeridirektøren foreslår at fartøykvotene for 2010 beregnes etter samme nøkkel som tidligere.

## 6.4 KYSTFARTØYGRUPPEN

### 6.4.1 Høring om regulering av fisket etter makrell i kystgruppen

Fiskeri og kystdepartementet har hatt reguleringen av fisket etter makrell i kystgruppen ute til høring i 2009. Fiskeridirektoratet er av den oppfatning at det vil være vanskelig å gjøre de nødvendige forberedelser til et nytt reguleringsopplegg før neste års reguleringer må fastsettes. Det er i det videre forutsatt at reguleringsopplegget fra 2009 videreføres i 2010, og at endringer i reguleringsopplegget som følge av høringen først gjøres gjeldende fra 2011.

### 6.4.2 Åpen gruppe

Fiskeridirektøren foreslår at det blir avsatt et særskilt makrellkvantum (avsetning) på 400 tonn for fartøy under 13 meter som faller utenfor adgangsbegrensningen i fisket etter makrell.

Fiskeridirektøren foreslår at fartøy under 13 meter som faller utenfor adgangsbegrensningen i fisket etter makrell gis en maksimalkvote på 5 tonn.

Fiskeridirektøren foreslår at avsetningen blir fratrukket kystfartøygruppens kvote før denne fordeles på de ulike gruppene.

### 6.4.3 Landnotfiske for ikke-manntallsførte fiskere

Ikke-manntallsførte fiskere som har dispensasjon til å fiske med landnot, jfr. Havressurslovens § 22 første og tredje ledd, kan til sammen fiske og lande inntil 100 tonn makrell i 2009.

Den enkelte ikke-manntallsførte fisker er tildelt en maksimalkvote på 15 tonn makrell i 2009, noe som tilvarer en overregulering på i overkant av 100 prosent. De individuelle kvotene bør fastsettes i forhold til hva som er en rimelig fordeling av det fastsatte totalkvantum. En økning i maksimalkvoten vil kunne medføre at fortsatt god tilgang på makrell bare kommer noen få til gode fordi totalkvantumet tas med et fåtall kast. I år ble fisket stoppet 2. juni. For å bevare den historiske kombinasjonsdriften mellom gårdsbruk og fiske, foreslår Fiskeridirektøren at ikke-manntallsførte fiskere skal få muligheten til å fiske et garantert kvantum på inntil 5 tonn.

Fiskeridirektøren foreslår at gruppekvoten for ikke-manntallsførte fisker som fisker makrell med landnot fastsettes til 100 tonn.

Fiskeridirektøren foreslår at ikke-manntallsførte landnotfiskere gis en maksimalkvote på 15 tonn.

Fiskeridirektøren foreslår at ikke-manntallsførte fiskere som fisker med landnot tildeles et garantert kvantum på 5 tonn.

Fiskeridirektøren foreslår at totalkvantumet på 100 tonn makrell til ikke-manntallsførte fiskere som fisker med landnot blir fratrukket kystfartøygruppens kvote før denne fordeles på de ulike gruppene.

#### 6.4.4 Fordeling av gruppekvoten mellom kystnot og garn og snøregruppen

Fiskeridirektøren foreslår at kvoten i 2010 til lukket gruppe (26 510 tonn) deles slik at kystnotgruppen tildeles en gruppekvote på 65 % (17 232 tonn) og garn- og snøregruppen tildeles en gruppekvote på 35 % (9 279 tonn) av kystfartøygruppens kvote.

Tabell 8 viser hvordan gruppekvoten i 2010 fordeles mellom de ulike kystfartøygruppene.

*Tabell 8: Fordeling av kystfartøygruppens gruppekvote i 2010*

Kystfartøygruppe	Andel (%)	Kvantum (tonn)
Avsetning åpen gruppe		400
Notfiske for ikke-manntallsførte fiskere		100
Garn / snøre	35 %	9 279
Kystnot	65 %	17 232
<b>Totalt</b>		<b>27 010</b>

I tillegg kommer 1 000 tonn fra ringnotgruppen til kystnot under 13 meter.

#### 6.4.4.1 Kystnotgruppen

I perioden 2002 til 2006 ble fartøyene plassert i grupper etter hjemmelslengde og en hadde i kystnot et skille mellom fartøy under og over 13 meter hjemmelslengde.

Problemet med plassering av fartøy etter hjemmelslengde er at fartøy med ulik største lengde fisker innenfor samme gruppe. Kystnotfartøyene under 13 meter hjemmelslengde var regulert med maksimalkvoter med en høy grad av overregulering, noe som ga et kappfiske hvor fordelingen internt i fartøygruppen til en viss grad ble bestemt av det enkelte fartøyets effektivitet. Fartøy som har en største lengde over 13 meter har konkurransefortrinn i form av at disse kan gå raskere frem og tilbake til fiskefeltene, gå lengre fra land, laste mer på hver tur og er i mindre grad væravhengig. For å ta bort motivet til å skifte ut til større fartøy, for på denne måten å nyttiggjøre seg av overreguleringen i større grad, valgte en i 2007 å innplassere notfartøy i grupper etter største lengde. Tabell 9 viser hvordan deltakeradgangene fordeles på hjemmelslengde og største lengde per 7. november 2009.

Tabell 9: Antall deltakeradganger i kystnotfisket etter makrell, fordelt på hjemmelslengde og største lengde

Hjemmelslengde	Største lengde <sup>1</sup>							Totalt
	0 - 9,99m	10-10,99m	11-12,99m	13-14,99m	15-17,99m	18-21,35m	over 21,35m	
0 - 9,99m	47	16	3					66
10-10,99 m	5	48	6	1	2		3	65
11-12,99 m	1	2	18	7	2	3	3	36
13 -14,99 m			1	3		4	2	10
15 -17,99 m						2	1	3
18 - 21,35 m						7	30	37
<b>Totalt</b>	<b>53</b>	<b>66</b>	<b>28</b>	<b>11</b>	<b>4</b>	<b>16</b>	<b>39</b>	<b>217</b>

Kilde: Konsesjons- og deltakerregisteret i Fiskeridirektoratet per 7. november 2009

<sup>1</sup> Strukturkvoter er ikke inkludert.

Tabell 9 viser at det er 21 fartøy som har en største lengde over 13 meter, men som henter sitt kvotegrunnlag fra notfartøy med hjemmelslengde under 13 meter.

Dersom gruppekvote beregnes på grunnlag av sum kvotefaktorer per 7. november 2009, vil fordelingen mellom fartøy under 13 meter største lengde og fartøy på 13 meter og over fordeles som i tabell 10.

Tabell 10: Fordeling av gruppekvoten mellom kystnotfartøy etter største lengde

Kystnotfartøygruppene	Antall fartøy	Kvotefaktorer	Prosent	Kvantum (tonn)
under 13 m st.l. <sup>2</sup>	155	219,2851	21,56 %	3 715
mellom 13 og 21,35 m st.l.	62	797,0813	78,44 %	13 517
<b>Totalt</b>	<b>217</b>	<b>1016,3664</b>		<b>17 232</b>

<sup>1</sup> Strukturkvoter er inkludert i sum kvotefaktorer.

<sup>2</sup> Inkluderer fartøy med hjemmelslengde under 13 meter, men med faktisk lengde inntil 15 meter.

I fordelingen mellom fartøygruppene i tabell 10 er fartøy med hjemmelslengde under 13 meter, men med faktisk lengde inntil 15 meter innplassert i gruppen under 13 meter største lengde.

I beregningene nedenfor med hensyn til kvote per fartøy, er overføringen på 1 000 tonn inkludert. Det er lagt til grunn en overreguleringsgrad på ca. 92 % for kystnot under 13 meter største lengde og en underregulering på 2,2 % for kystnot med største lengde 13 meter og over.

Tabell 11 og 12 viser forslag til maksimalkvoter, garantert kvantum og fartøykvoter i 2010 ved innplassering i reguleringsgrupper etter største lengde.

Tabell 11: Maksimalkvoter og garantert kvantum for kystnot under 13 meter største lengde (kvoteenhet 41,283 tonn)

Største lengde under 13 meter						
Hjemmels lengde	Antall fartøy	Kvotefaktor	Sum kvotefaktorer <sup>1</sup>	Maksimalkvote (tonn)	Herav garantert (tonn)	Overregulering
0 - 9,99	66	1,2145	80,1570	50	26	Ca. 92 %
10 - 12,99	88	1,5303	134,6664	63	33	
13 - 14,99	1	4,4617	4,4617	184	96	

<sup>1</sup> Sum kvotefaktorer er inkludert strukturkvoter.

Tabell 12: Forslag til fartøykvoter for kystnot på eller over 13 meter største lengde (kvoteenhet 16,585 tonn)

Største lengde på eller over 13 meter					
Hjemmels lengde	Antall fartøy	Kvotefaktor	Sum kvotefaktorer <sup>1</sup>	Fartøykvote (tonn)	Overregulering
10 - 12,99	13	1,5303	19,8939	25	Ca. - 2,2 %
13 - 14,99	9	4,4617	43,7247	74	
15 - 17,99	3	6,5555	36,7082	109	
18 - 21,35	37	10,5897	696,7545	176	

<sup>1</sup> Sum kvotefaktorer er inkludert strukturkvoter.

Fiskeridirektøren foreslår å regulere kystnotgruppen etter største lengde med et skille på 13 meter største lengde slik det ble gjort i 2009.

Fiskeridirektøren foreslår å videreføre at kystnotfartøy skal følge kvotereguleringene som gjelder for kystnotgruppen, uavhengig om fartøyet faktisk fisker med not eller med garn/snøre.

#### 6.4.4.2 Garn- og snøregruppen

Garn- og snøregruppen har i henhold til forslaget i punkt 6.4.4 en disponibel kvote for 2010 på 9 279 tonn makrell. Tabell 13 viser antall deltakeradganger fordelt på hjemmelslengde og største lengde.

Tabell 13: Antall deltakeradganger i garn- og snøregruppen fordelt på hjemmelslengde og største lengde

Hjemmels- lengde	Største lengde <sup>1</sup>							Totalt
	0 - 9,99m	10-10,99m	11-12,99m	13-14,99m	15-17,99m	18-21,35m	over 21,35m	
0 - 9,99m	25	9	2	1	1			38
10-10,99 m	6	68	9	3	1			87
11-12,99 m		1	39	9		1		50
13 -14,99 m		1	2	21	4	4		32
15 -17,99 m		1	1	2	5	4	1	14
18 - 21,35 m				2	1	4	2	9
<b>Totalt</b>	<b>31</b>	<b>80</b>	<b>53</b>	<b>38</b>	<b>12</b>	<b>13</b>	<b>3</b>	<b>230</b>

Kilde: Fartøy- og deltakerregisteret i Fiskeridirektoratet per 7. november 2009

<sup>1</sup> Strukturkvoter er ikke inkludert.

Garn- og snøregruppen var frem til 2008 regulert med én gruppekvote og med maksimalkvoter med en høy overregulering. Dette innebar at fordelingen innad i fartøygruppen til en viss grad ble bestemt av det enkelte fartøys effektivitet.

Norges Fiskarlag gikk i 2007 inn for at Finnmarksmodellen ble etablert i denne gruppen.<sup>4</sup> Hensikten var å skjerme de minste fartøyene i større grad. Dette fordi det har vist seg at gruppens overregulering har blitt best utnyttet av fartøyene i gruppen med størst faktisk lengde.

Ved fastsettelsen av reguleringen for 2008 ble det lagt til grunn at innføring av Finnmarksmodellen, ved å dele garn- og snøregruppen inn i flere undergrupper etter største lengde, ville kunne gi en jevnere konkurranse innad i de ulike fartøygruppene og anledning til å differensiere med hensyn til overreguleringsgrad.

Deltakerne i garn- og snøregruppen med fartøy som ble regulert i de to største gruppene uttrykte stor misnøye med reguleringen i 2008.

I 2009 ble gruppen igjen regulert som én fartøygruppe med én gruppekvote, og overreguleringen kunne fordeles på alle fartøyene i gruppen. Fiskeridirektøren er av den oppfatning at en i påvente av reguleringsendringer fra høringen gjennomført av Fiskeri- og kystdepartementet er tjent med å videreføre reguleringen fra 2009 der garn- og snøregruppen er regulert som én gruppe. Det foreslås at overreguleringen i garn- og snøregruppen settes på samme nivå som i 2009, fordi en ønsker å redusere kappfisket og de uheldige konsekvensene som følge av dette.

Fiskeridirektøren foreslår å regulere garn- og snøregruppen som én gruppe slik det ble gjort i 2009. En regulering med én gruppekvote vil innebære maksimalkvoter og garantert kvantum som er gjengitt i tabell 14.

<sup>4</sup> Landsmøtevedtak 6/07. Inndeling; 0 - 10,99 m, 11 - 14,99 m og 15 m og over.

Tabell 14: Maksimalkvoter og garantert kvantum for garn- og snøregruppen (kvoteenhet 26,707 tonn)

Fartøyets hjemmelslengde	Antall fartøy	Kvotefaktor	Sum kvotefaktorer <sup>1</sup>	Maksimalkvote (tonn)	Herav garantert (tonn)	Overregulering
0-9,99 meter	38	1	38,000	26,71	21	Ca. 25 %
10-14,99 meter	169	1,75	325,150	46,74	37	
15-21,35 meter	23	2,13	71,142	56,89	46	

<sup>1</sup> Sum kvotefaktorer er inkludert strukturkvoter.

Tabell 14 viser maksimalkvotene og de garanterte kvotene til kystfartøy som fisker makrell med garn/snøre. Disse maksimalkvotene gir en overregulering på ca. 25 prosent.

#### 6.4.5 Kvoteskjæringsdato/Refordeling

Med kvoteskjæringsdato mener en her en dato, hvor en etter dette tidspunkt kan oppheve eller justere garantert kvantum. Begrunnelsen for at Fiskeridirektøren velger en oppdeling i maksimalkvoter med et garantert kvantum uten overregulering, er at en ønsker å tilrettelegge for en smidigere justering av kvotene i løpet av året. Likevel kan det oppstå situasjoner der det blir behov for å oppheve garantien, og kanskje spesielt i et fiskeri som makrell hvor sesongen er svært kort.

Av hensyn til at kystnot under 13 meter største lengde kan fiske hele sin maksimalkvote fra årets begynnelse bør de ha en tidligere refordelingsdato enn de øvrige kystfartøyene.

Fiskeridirektøren foreslår at dato for en eventuell refordeling/ kvoteskjæringsdato for kystnotfartøy under 13 meter største lengde settes til 16. september 2010.

Fiskeridirektøren foreslår at dato for en eventuell refordeling/ kvoteskjæringsdato for øvrige kystfartøy settes til 23. september 2010.

## 7 ÅPNINGSTIDSPUNKT OG SÆRSKILT REGULERING FØR 9. AUGUST 2010

Forslag til åpningstidspunkt i dette kapittel er ment å gjelde for den ordinære kvoten for 2010. Et tillegg til denne kvoten i form av en overføring av ufisket kvantum fra 2009 til 2010 vil kunne medføre et økt behov for å kunne fiske også i første halvår. Justeringer i reguleringen må man ta stilling til når Fiskeri- og kystdepartementet har avgjort hvordan en slik overføring skal gjennomføres.

Fiskeridirektøren foreslår at endringer i særskilt regulering før 9. august 2010 diskuteres med næringen når en løsning på situasjonen i 2009 er klar.

I 2009 ble det åpnet for et begrenset makrellfiske fra 1. januar til og med 9. august. Det ordinære fisket i 2008 ble åpnet 11. august.

Tidligere år har rådet fra ICES vært at det ikke bør fiskes makrell i område IVa første halvår. I 1999 uttalte ICES at det som virkemiddel for å unngå feilrapportering likevel kunne åpnes for fiske i område IVa i januar.

Fiskeridirektørens prinsipale standpunkt er at det av hensyn til bestanden ikke bør fiskes makrell i første halvår. Da det likevel gjennom mange år bare er blitt fisket helt begrensede kvanta i første halvår, har Fiskeridirektøren de siste år gått inn for å åpne fisket for gruppene ringnot og kyst allerede fra årsskiftet. I 2009 ble fisket til og med 9. august regulert med lavere kvoter enn resten av året for å ivareta det biologiske hensynet.

Med grunnlag i det begrensede kvantum som fisket første halvdel av året tradisjonelt har utgjort, vil Fiskeridirektøren gå inn for at de ulike fartøygruppene gis adgang til et begrenset fiske også i første halvår av 2010. Som i 2009 vil det bli fastsatt foreløpige maksimumkvoter som vil være en del av de kvoter per fartøy som vil bli fastsatt i andre halvår.

Garn- og snørefartøy kunne fiske og lande inntil 27 tonn makrell før 10. august 2009. Notfartøy under 13 meter største lengde kunne fra 1. januar 2009 fiske inntil maksimumkvoten. Bakgrunnen for dette unntaket var at det ble argumentert for at biologien ikke kunne begrunne åpningsdatoen til kystnotfartøyene under 13 meter, fordi gruppekvoten utgjør en så liten andel av norsk totalkvote. Dette fiskeriet betjener ferskmarkedet på sommeren når makrellen er godt betalt. Disse kystnotfartøyene er små og væravhengig. Videre blir små fartøy ofte sist i køen ved levering, noe som tilsier at det er fornuftig at de kan strekke fangstperioden ut i tid. Tilbudet av makrell antas ikke å bli så stort at det vil påvirke den høye prisen makrellen har om sommeren. Som en følge av at den endelige forskriften for 2009 først kom i juni fikk notfartøy med største lengde 13 meter og over inntil 10. august 2009 fiske og lande innen fartøykvoten.

Fordi endelig forskrift for 2009 ikke kom før i juni så endret de foreløpige kvotene i kystgruppen seg i løpet av året. Det er derfor naturlig å videreføre reguleringsopplegget fra 2008 fremfor 2009 når det gjelder særskilt regulering før det ordinære fisket åpner i 2010.

Fiskeridirektøren legger til grunn at det ordinære fisket åpnes på samme tidspunkt som i 2009 og at en også i 2010 bør velge en dato som faller på en mandag.

Fiskeridirektøren foreslår at fisket åpnes mandag 9. august 2010.

Fiskeridirektøren foreslår å videreføre reguleringsopplegget fra 2008 med hensyn til åpningstidspunkt og særskilt regulering før 9. august 2010 for kystfartøygruppen.

Fiskeridirektøren foreslår at ringnotfartøy uten konsesjon mellom 21,35 og 28 meter største lengde maksimalt kan fiske 250 tonn makrell fra og med 1. januar til og med 8. august 2010 i Norges økonomiske sone nord for 62°N og den del av ICES område IVa som ligger innenfor Norges økonomiske sone.

Fiskeridirektøren foreslår at konsesjonspliktige ringnotfartøy maksimalt kan fiske 350 tonn makrell fra og med 1. januar til og med 8. august 2010 i Norges økonomiske sone nord for 62°N og den del av ICES område IVa som ligger innenfor Norges økonomiske sone.

Fiskeridirektøren foreslår at trålfartøy før 9. august 2010 maksimalt kan fiske det kvantum som tilsvarer fartøykvoten til det fartøyet som har lavest sum basiskvoter ved faktorfastsetting i Norges økonomiske sone nord for 62°N og den del av ICES område IVa som ligger innenfor Norges økonomiske sone.

Fiskeridirektøren foreslår videre at det enkelte fartøys fangst til og med 8. august 2010 går til fradrag på den kvoten fartøyet totalt tildeles for 2010.