



## SAK 14/2009

# REGULERING AV FISKET ETTER BLÅKVEITE NORD FOR 62° N I 2010

## 1 SAMMENDRAG

Reguleringsopplegget for fisket av blåkveite foreslås i hovedsak videreført i 2010. Når det gjelder fangstperiode for det direkte fisket foreslår Fiskeridirektøren at fisket tillates i to perioder på tre uker hver. Inneværende års maksimalkvoter videreføres. Trålere og konvensjonelle fartøy over 28 meter gis en fartøykvote på 40 tonn.

## 2 FISKET I 2007 OG 2008

Tabell 1 viser fangst av blåkveite fordelt på redskap i 2007 og 2008.

Tabell 1: Landet kvantum 2007 og 2008 (rundvekt tonn)

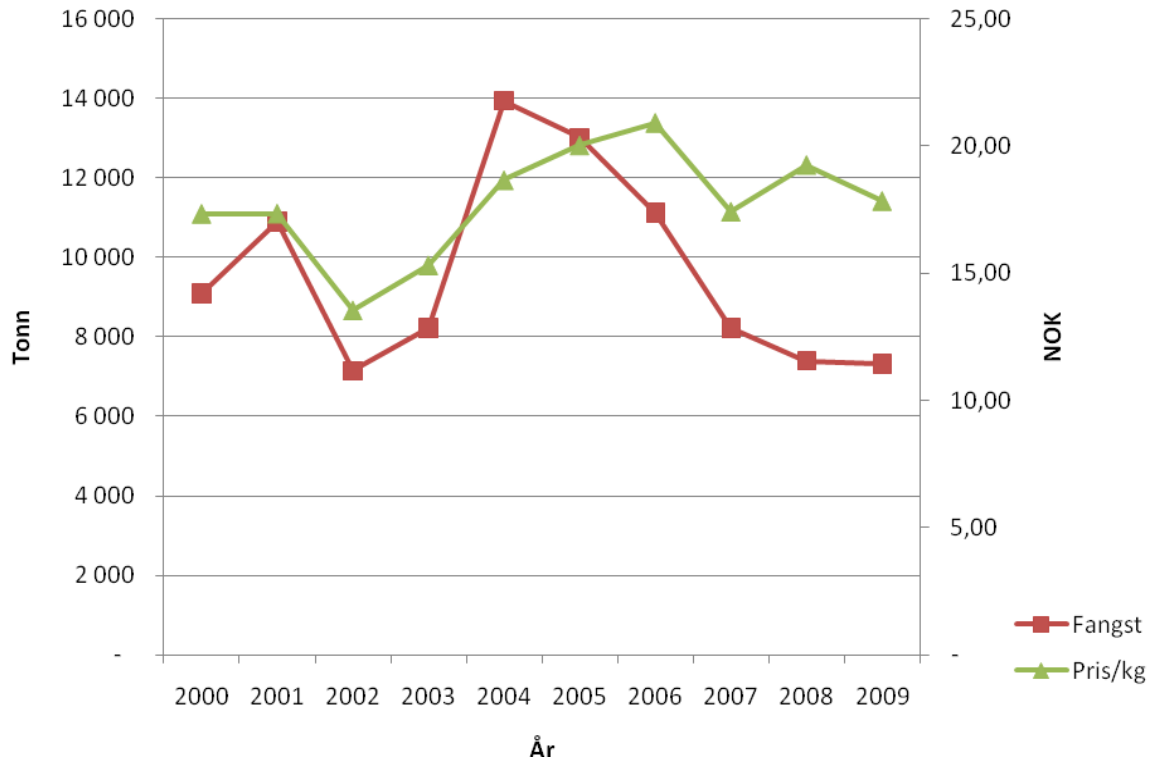
Grupper	2007		2008	
	Landet kvantum	Herav forskningsfangst	Landet kvantum	Herav forskningsfangst
Konvensjonelle:				
Fartøy < 28 meter	3 875	60	2 429	54
Fartøy ≥ 28 meter	1 015	415	1 485	485
Sum konvensjonelle	4 890	475	3 914	539
Trål	3 340	1 889	3 480	2 150
<b>Totalt</b>	<b>8 230</b>	<b>2 364</b>	<b>7 394</b>	<b>2 689</b>

Kilde: Fiskeridirektoratets Landings- og sluttседdelregister og Konsesjons- og deltakerregister per 17. november 2009

### 2.1 FANGST OG VERDI

I 2007 og 2008 utgjorde det norske fisket av blåkveite henholdsvis 8 230 tonn og 7 394 tonn. Dette inkluderer også norske skolekvoter og forskningsfangst. Figur 1 gir en oversikt over totalfangst av blåkveite fisket i området nord for 62°N og gjennomsnittspris på førstehåndsomsetning for årene 2000 til 2009. Vi ser at gjennomsnittsprisen har variert fra vel 13,50 kroner i 2002 til vel 21 kroner i 2006. Hittil i år har gjennomsnittsprisen vært på vel 17 kroner per kg.

Figur 1: Total fangst og gjennomsnittspris på blåkveite nord for 62°N i perioden 2000-2009



Kilde: Landings- og sluttседdelregisteret i Fiskeridirektoratet per 13. november 2009

### 3 REGULERINGEN I 2009

Reguleringen av det direkte fisket i 2009 besto av følgende elementer:

- bare fartøy under 28 meter største lengde som fisker med konvensjonelle redskap, kunne delta i det direkte kystfisket etter blåkveite.
- tillatt med et direkte fiske i periodene 26. mai til 28. juni og 10. – 30. august
- forbud mot et direkte fiske nord for 71°30`N
- differensierte maksimalkvoter etter fartøylengde. Disse var som følger:

Tabell 2: Maksimalkvoter 2009

Fartøylengde	Maksimalkvote
0 - 13,9 meter	10 tonn
14 - 19,9 meter	12 tonn
20 - 27,9 meter	14 tonn

For å kunne delta måtte fartøyene være påmeldt skriftlig til Norges Råfisklag eller Sunnmøre og Romsdal Fiskesalslag.

Protokollen fra kvoteforhandlingene med Russland for 2009 la grunnlaget for tilsvarende bifangstregel som tidligere år, nemlig 7 % om bord og ved landing, med mulighet for inntil 12 % i det enkelte hal. Norge valgte i stedet for regelen om 12 % i de enkelte fangster for havfiskeflåten å sette et tak for det enkelte fartøys fiske på årsbasis. Fartøyene kunne følgelig ha inntil 49 % bifangst av blåkveite i de enkelte fangster. Begrensningen på 7 % om bord til enhver tid, ved avslutning av fisket og av landet fangst ble beholdt. Trålerne og konvensjonelle fartøy på eller over 28 meter ble i tillegg regulert med et maksimalt uttak på 40 tonn blåkveite på årsbasis. Trålerne kunne heller ikke fiske blåkveite som bifangst utover 4 % av summen av kvotene for torsk, hyse og sei. Denne reguleringsformen må anses å være kontrollmessig mer effektiv og minst like streng som regelen om 12 % i det enkelte hal.

#### 4 UTVIKLINGEN I FISKET I 2009

Tabell 3 gir en oversikt over oppfisket kvantum pr. 17. november av blåkveite fordelt på redskap så langt i år.

Tabell 3: Landet kvantum i 2009 (rundvekt tonn)

Grupper	Landet kvantum	Herav forskningsfangst <sup>1</sup>
Konvensjonelle fartøy < 28 m	3 484	179
Konvensjonelle fartøy ≥ 28 meter	1 681	634
Sum konvensjonelle	5 156	813
Trål	2 186	1 313
<b>Totalt</b>	<b>7 351</b>	<b>2 126</b>

Kilde: Fiskeridirektoratets Landings- og sluttsedelregister per 17. november 2009

<sup>1</sup> Ufullstendig tall da forskningsfiske pågår enda.

Tabell 3 inkluderer forskningsfangst som hittil i år utgjør et kvantum på 2.126 tonn. Når det gjelder havfiskeflåten har 35 konvensjonelle fartøy og 40 trålere landet fangst av blåkveite i 2009.

Tabell 4 viser en oversikt over oppfisket kvantum av fartøy under 28 meter som fisker med konvensjonelle redskap:

Tabell 4: Landet kvantum av konvensjonelle fartøy under 28 meter 2005-2008 (rundvekt tonn)

	2006	2007	2008	2009
Bifangst før direktefiske	96	28	15	17
Direktefiske 1. periode	2 293	2 309	1 819	2 378
Bifangst mellomperiode	589	17	126	202
Direktefiske 2. periode	1 682	1 239	162	597
Bifangst etter direktefiske	219	240	307	290
<b>Totalt</b>	<b>4 879</b>	<b>3 833</b>	<b>2 429</b>	<b>3 484</b>

Kilde: Fiskeridirektoratets Landings- og sluttsedelregister per 17. november 2009

Tabell 5 viser deltakelse og fangst av konvensjonelle fartøy under 28 meter de fem siste årene. Antall fartøy og landet fangst tar utgangspunkt i hele året, dvs. både direktefiske og bifangst.

Tabell 5: Deltakelse og fangst i perioden 2005-2009 konvensjonelle fartøy under 28 meter

Lengdegrupper	Antall fartøy					Fangst (tonn)				
	2005	2006	2007	2008	2009	2005	2006	2007	2008	2009
0 – 10 m	43	38	39	31	44	168	186	320	196	252
10 – 13,9 m	319	277	205	152	176	2 245	1 796	1 446	1 070	1 353
14 – 19,9 m.	273	220	176	96	132	2 766	2 291	1 739	983	1 408
20 – 27,9 m.	85	57	38	19	43	938	606	328	180	471
<b>Totalt</b>	<b>720</b>	<b>592</b>	<b>458</b>	<b>299</b>	<b>389</b>	<b>6 117</b>	<b>4 879</b>	<b>3 833</b>	<b>2 429</b>	<b>3 484</b>

Kilde: Fiskeridirektoratets Landings- og sluttseddelregister per 17. november 2009

I følge Landings- og sluttseddelregisteret pr. 17. november 2009 er antall konvensjonelle fartøy under 28 meter med registrert fangst i periodene åpne for direkte fiske i 2009 høyere enn i 2008; 389 fartøy i 2009 mot 299 i 2008. Det er landet et betydelig høyere kvantum fra denne fartøygruppen (3.484 tonn) i periodene åpne for direktefiske i år enn i fjor (2.429 tonn). Det forholdsvis lave kvantumet i 2008 skyldes sannsynligvis dårlige fangstforhold i deler av sesongen, høye drivstoffpriser og lave priser, jf. figur 1.

## 5 BESTANDSSITUASJONEN

### 5.1 STATUS

Status for blåkveitebestanden vurderes ikke i henhold til referansepunkter. Gytebestanden, som har vært lav siden slutten av 1980-årene, ser ut til å ha en økende trend siden begynnelsen på 2000-tallet. Rekrutteringen har imidlertid vært jevnt lav hele perioden. Det synes å være en nedadgående trend i fiskedødelighet siden begynnelsen av 1990-årene. Landingene i 2008 (13 000 tonn totalt) var på nivå med ICES' anbefalinger for 2008.

### 5.2 FORVALTNINGSRÅD

Rådet for bestanden er det samme som i fjor. Det er indikasjoner på vekst i bestanden, men inntil en klar bekreftelse på økt bestandsstørrelse kan ses, anbefaler ICES at fangstene holdes på samme nivå som tidligere, dvs. under 13 000 tonn.

## 6 RAMMEVILKÅR I KVOTEAVTALEN MED RUSSLAND FOR 2010

På møte i Den blandete norsk-russiske fiskerikommisjon i høst ble partene enige om en fordelingsnøkkel for blåkveite. Denne innebærer at Norge får en andel på 51%, Russland får 45%, og 4% avsettes til tredjeland.

Partene ble også enige om en totalkvote på 15.000 tonn pr. år i tre år fremover, hvilket innebærer en årlig kvote til Norge på 7.650 tonn. Av den norske kvoten avsettes 750 tonn til forskningsformål.

## 7 REGULERING AV FISKET I 2010

Fiskeri- og kystdepartementet har i pressemelding av 16. oktober 2009 uttalt at gjeldende reguleringsopplegg i hovedsak vil bli videreført de neste tre årene. Dette innebærer et begrenset direktefiske for kystflåten og en kvote for bifangst eller direktefiske for konvensjonelle havfiskefartøy og trålere.

### 7.1 REGULERING AV DET DIREKTE KYSTFISKET

#### 7.1.1 Fangstperiode

Den gjeldende reguleringsordningen i kystfisket har funnet sin form over tid. Det forhold at Norge og Russland med virkning fra 2010 fastsetter en totalkvote endrer ikke rammene vesentlig for reguleringen av fisket nasjonalt. Fiskeridirektøren finner det derfor hensiktsmessig å videreføre ordningen med å regulere fisket etter blåkveite innenfor avgrensede perioder.

I 2005, 2006 og 2007 var det direkte fisket åpent i to perioder på til sammen sju uker i 2005, seks uker i 2006 og sju uker i 2007. Det enkelte fartøy kunne bare delta i en av periodene. I 2008 var fisket i utgangspunktet regulert med en periode på fem uker som senere ble forlenget til seks uker. I 2009 var fisket som nevnt åpent i to perioder på til sammen åtte uker. Fartøyene kunne delta i begge periodene.

Tilsvarende som inneværende år vil Fiskeridirektøren foreslå at fisket i 2010 reguleres i to perioder. Etter Fiskeridirektørens oppfatning er det imidlertid et behov for å redusere den totale fisketiden i forhold til inneværende år. Det foreslås derfor at fisket reguleres med to perioder, hver med tre ukers varighet. For å ta høyde for perioder med vanskelige vær- og fangstforhold gis fartøyene anledning til å delta i begge periodene.

Fiskeridirektøren foreslår at fartøy under 28 meter som fisker med konvensjonelle redskap gis adgang til et direkte fiske etter blåkveite i to perioder på tre uker hver. I utgangspunktet foreslår Fiskeridirektøren at fisket avvikles fra og med 31. mai til og med 20. juni og fra og med 2. til og med 22. august.

### 7.1.2. Maksimalkvoter

I årene 2000 – 2009 har det vært fastsatt følgende maksimalkvoter:

Tabell 6: Maksimalkvoter

Fartøylengde	Maksimalkvote
0 - 13,9 m	10 tonn
14 – 19,9 m	12 tonn
20 – 27,9 m	14 tonn

Etter som det ikke er innført deltakerbegrensning i fisket etter blåkveite er det potensielt mange fartøy som vil kunne fiske på en forholdsvis liten kvote. Med gode fangstforhold vil fisket kunne avvikles på kort tid. Et reguleringsopplegg som innebærer at fisket må stoppes fordi totalkvoten er oppfisket vil derfor vanskelig kunne håndteres. Med deltakelse på årets nivå eller høyere er det følgelig ikke rom for å øke maksimalkvotene.

Fiskeridirektøren vil derfor foreslå å videreføre årets maksimalkvoter i 2010.

### 7.1.3 Påmelding

Fiskeridirektøren foreslår at ordningen med påmelding til salgslagene videreføres. Det er tilstrekkelig at fartøyene er påmeldt før det enkelte fartøyet starter fisket.

### 7.1.4 Forbud mot direkte fiske nord for 71°30' N

Gjeldende forbud mot direkte fiske etter blåkveite nord for 71°30' N er begrunnet i at avtalen med Russland kun har gitt adgang til et begrenset kystfiske. Et fiske nord for 71°30' N kan ikke defineres som et kystfiske. En slik begrensning er ikke tatt inn i avtalen for 2010.

Fiskeridirektøren foreslår på denne bakgrunn at forbudet mot direkte fiske nord for 71°30' N ikke blir videreført i 2010.

### 7.1.5 Bifangst

Fiskeridirektøren foreslår å videreføre ordningen med at fartøy som ikke har adgang til å delta i det direkte fisket eller når dette fisket ikke lenger er tillatt, kan ha inntil 7 % blåkveite om bord til enhver tid, ved avslutning av fisket og av landet fangst.

Fiskeridirektøren foreslår at ordningen med ukeavregning for fartøy som fisker med konvensjonelle redskap og som leverer flere ganger pr. uke videreføres.

Fiskeridirektøren foreslår at blåkveite tatt som bifangst før det direkte fisket er åpent, går til fradrag i det enkelte fartøys maksimalkvote i det direkte fisket.

## 7.2 REGULERING AV FISKET FOR TRÅLERE OG KONVENSJONELLE HAVFISKEFARTØY

Inneværende og foregående år har det vært satt et tak på hvor mye bifangst av blåkveite den enkelte tråler og konvensjonelle fartøy over 28 meter kan ha på årsbasis. For trålerne har taket vært satt til 4 % av summen av fartøykvotene for torsk, hyse og sei, likevel begrenset til 40 tonn pr. fartøy. For konvensjonelle fartøy over 28 meter er taket satt til 40 tonn pr. fartøy.

For 2010 foreslår Fiskeridirektøren, under henvisning til Fiskeri- og kystdepartementets pressemelding av 16. oktober 2009, at trålerne og konvensjonelle havfiskefartøy tildeles en fartøykvote på 40 tonn blåkveite. Denne kvoten kan fiskes i et direktefiske, men må også dekke bifangst i andre fiskerier.