



WWF Norge

Kristian Augustsgt 7A
P.b. 6784 St. Olavs plass
0130 Oslo
Norge

Tlf: 22 03 65 00
Faks: 22 20 06 66
info@wwf.no
www.wwf.no

Fiskeridirektoratet
Postboks 2009 – Nordnes
5817 Bergen

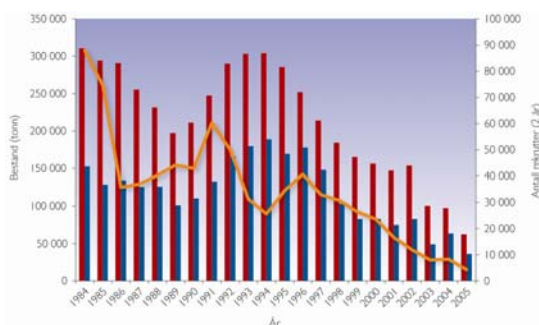
Att: Seksjonssjef Lisbeth W. Plassa

26. november 2007

Hørings svar – forslag til reguleringstiltak for vern av kysttorsk for 2009

WWF vil først få rose kysttorskgruppens arbeid, og er svært positive til gruppens forslag til vern av kysttorsk for 2009.

WWF er imidlertid svært bekymret for tilstanden til kysttorsk, og frykter at de foreslåtte tiltakene ikke vil være tilstrekkelig for å sikre en gjenoppbygging av bestanden. Kysttorsk er listet som sterkt truet (EN) på den norske rødlisten, og ICES klassifiserer bestanden til å ha redusert reproduksjonsevne, og at den ikke høstes bærekraftig. Bestanden har avtatt kontinuerlig siden 1994, og gytebestanden er nær det lavest observerte. På grunn av dårlig rekruttering er det forventet ytterligere nedgang i bestanden de nærmeste årene.



Bestand (røde søyler), gytebestand (blå søyler) og rekruttering (linje) av norsk kysttorsk fra 1984-2005.
Kilde: Fiskeridirektoratet

Det er fremdeles manglende kunnskap om årsaken til nedgangen i bestandene av kysttorsk, og årsaken er trolig sammensatt, men det er nok liten tvil om at beskatningen av kysttorsk har hatt en betydelig innvirkning på bestandsutviklingen. ICES har anbefalt stans i fisket siden 2004, og WWF er bekymret for at kvotene på tross av dette har ligget over 20 000 tonn hvert år.

Nedenunder følger våre kommentarer til reguleringstiltak for vern av kysttorsk for 2009.



6.1 Innledning

WWF støtter at vernetiltakene for 2008 i hovedsak videreføres, og støtter forslaget om å gi fjordtorsken bedre vern og en styrking av vernet på Mørkekysten.

Når det gjelder rødlista mener WWF forvaltningen må forholde seg til rødlistevurderingen som er gitt av Artsdatabanken inntil nye resultater foreligger. Det internasjonale havforskningsrådet (ICES) har på forespørsel fra Fiskeri- og kystdepartementet gjort en ny vurdering av rødliste kriteriene, og konklusjonen er at bruk av IUCN kriteriene harmonerer bra med de anbefalinger som blir gitt av ICES mht. forvaltning av arter og bestander, IUCN kriteriene har blitt modifisert slik at de i større grad er egnet til å evaluere utnyttede marine fiskearter, og perfekt harmonisering mellom de to systemene er ikke nødvendigvis ønskelig, fordi IUCN sine kriterier og ICES referansepunkter utfyller hverandre, slik de er i dag.

6.2 Revisjon av fjordlinjene, særskilte verneområder, prøvetaking

WWF støtter tiltak for å styrke verneområdene for kysttorsken. WWF støtter også at prøvetakinger som skal gjennomføres må gjøres på en mer systematisk og planmessig måte og med økt innsats.

6.3.1 Lengdegrense – snurrevadfiske mv

WWF støtter en videreføring av forbudet mot å fiske etter torsk innenfor fjordlinjene med fartøy over 15 meter. WWF ønsker imidlertid en videreføring av forbudet mot å fiske med snurrevad innenfor fjordlinjene, også for fartøy under 15 meter.

Siden tidlig på 1990-tallet har det vært innført snurrevad forbud i gyttesesongen på de fleste kysttorsk-gyteplasser i fjordene Finnmark og Nord-Troms, og WWF mener også at et tilsvarende forbud burde innføres på gyteplasser i alle fjordene langs hele norskekysten.

6.3.3 Maskestørrelse i garn

WWF støtter å øke minste maskestørrelse i garn i fisket etter torsk innenfor fjordlinjene til 168 mm, for å redusere uttaket av små og ikke gytmoden kysttorsk.

6.3.4 Torskebifangst

WWF er bekymret over mengden bifangst av torsk i andre fiskerier, og synes mengden bifangst må reduseres betraktelig. WWF foreslår derfor at mengden bifangst av torsk i fisket etter andre arter innenfor grunnlinjen burde reduseres til 15 % for 2009. WWF støtter også behovet for en bedre rapportering av bifangst av torsk.

6.6 Registrering på landings- og sluttseddel

WWF støtter forslaget om å innføre et skille mellom fangst tatt innenfor og utenfor fjordlinjene på sluttseddelen, for å få en tydeligere geografisk nyansering og bedre informasjon om uttaket i fjordene. WWF ønsker også en innskjerping av føringen av fangstlokasjoner på sluttseddelen for å få et bedre overblikk over hvordan andelen kysttorsk endrer seg gjennom sesongen og fra område til område.



6.7 Gjenoppbyggingsplan

WWF støtter kravene fra ICES om at det bør utarbeides og implementeres en gjenoppbyggingsplan, og viser til at dette kravet har blitt påpekt siden 2004. Vi ber om at kysttorskgruppen, i samråd med ICES, enes om hvilke elementer en slik gjenoppbyggingsplan burde inneholde. Viktige virkemidler fremmet i kysttorskgruppens rapport og i innspill som fremkommer i denne høringsrunden burde være viktige elementer. WWF mener bestanden som minimum må bygges opp til 80 % av bestandsstørrelsen i 1995 (som trolig var et bestandsmessig toppunkt), og anbefaler at Havforskningsinstituttet bør gi anbefalinger på bestandsmessig mål for gjenoppbyggingen.

6.8 Påkestopp

WWF synes det er svært positivt at det foreslås en innføring av påkestopp innefor 12-milen 9. april til og med 13. april, og tror dette vil kunne gi gytefisken en periode med ro til å gyte uten forstyrrelse fra fiskeflåten.

6.9 Torskepredatorer

WWF er skeptisk til å bruke tiltak mot arter som beskatter kysttorsken som gjenoppbyggingstiltak. Økosystemene er komplekse, og uttak av en art gir ikke automatisk en økning i tilgangen på en annen art. Det er fremdeles manglende kunnskap om årsakene til nedgangen i bestandene av kysttorsk, men det kan være liten tvil om at det er en for hard beskatning kysttorsken som har hatt størst innvirkning på bestandsutviklingen. WWF mener derfor at strengere reguleringer av fisket og vern er det viktigste tiltakene for å gjenoppbygge torskebestanden.

6.10 Oppdrett

WWF støtter forslaget om forbud mot etablering av torskeoppdrettsvirksomhet basert på kunstig klekket torsk innenfor kystlinjene. WWF mener oppdrettskonsesjoner til torskeoppdrett ikke må tildeles over eller i umiddelbar nærhet av kjente gyteområder for torsk. En komplett oversikt over geografiske områder med spesielt sårbare torskebestander som trenger vern mangler fremdeles, og det bør derfor gjennomføres en heldekkende gytefeltkartlegging for å sikre disse områdene. WWF ønsker også å få utarbeidet en samlet risikoanalyse for torskeoppdrett for å sikre en utvikling innenfor bærekraftige rammer.

6.11 Fritids- og turistfiske

WWF støtter forslaget om at minstemålet for torsk også må gjøres gjeldende for fritids- og turistfisket. Det bør også vurderes om det bør innføres maksimalkvoter for fritids- og turistfisket, ettersom dette fisket står for en betydelig andel av totaluttaket. WWF vil på det sterkeste anmode om at det gjennomføres en informasjonskampanje for at fritidsfiskerne skal gjøres kjent med gjeldende krav til fisket, og de skal "slippe småtorsken fri".



7 Kunnskapsbehov

Det er fremdeles manglende kunnskap om årsakene til nedgangen i bestandene av kysttorsk, og årsakene er trolig sammensatt. WWF mener det er stort behov for å øke kunnskapsnivået om kysttorsk, og anmoder på det sterkeste om at forskningsinnsatsen styrkes betraktelig. Viktige kunnskapshull som må dekket er årsaker til rekrutteringssvikt, miljøeffekter knyttet til oppdrett, effektene av nedgang i tareskogen langs kysten, samt en fullstendig kartlegging av viktige gytefelt og oppvekstområder langs hele norskekysten. WWF mener også det må etableres en klarere definisjon av kysttorsk, ettersom det trolig er store individuelle forskjeller mellom fjordtorsk, banktorsk og kysttorsk.

Forslag til ytterligere vernetiltak:

1. Kvoter – følg forskernes anbefalinger

ICES har siden 2004 anbefalt at det ikke blir fanget kysttorsk. Likevel har kvotene ligget over 20 000 tonn hvert år, og kvotene blir i tillegg overfisket. WWF synes det er beklagelig at forvaltningen ikke følger forskernes råd, og mener at forvaltningen som et minimum må stanse fisket når kvoten er tatt. I tillegg til det rapporterte fisket foregår det også et betydelig urapportert fritids- og turistfiske, og grove anslag ligger på om lag 10 000 tonn for 2003.

Fisket på kysttorsk er ikke regulert gjennom egne kvoter, og det gis en samlet kvote for kysttorsk og NØA torsk hvor kystflåten har en avtalt andel. WWF mener det er svært risikabelt å forvalte kysttorsken sammen med torsken i Barentshavet, fordi mengden av kysttorsk og norsk-arktisk torsk har fluktuert svært forskjellig de siste 20 årene. I en situasjon hvor bestanden av torsk i Barentshavet er stor og voksende, mens bestanden av torsk på kysten er liten og minkende, er det svært uheldig å sette kvotene og utforme andre reguleringer kun basert på den store bestanden av torsk i Barentshavet. Resultatet er at kysttorsken overbeskattes dramatisk og bestanden blir ytterligere redusert. WWF mener derfor at det bør settes egne kvoter for kysttorsk, og at disse kvotene må følge forskernes anbefalinger.

2. Vern av viktige gytefelt

Kysttorsken består med stor sannsynlighet av flere adskilte bestander langs kysten, og bestandsutviklingen påvirkes i stor grad av lokale forhold. Det er derfor viktig at forvaltningen tar hensyn til disse individuelle forskjellene ved fastsetting av forvaltningstiltak.

Spesielt bør fisketrykket tilpasses ressursgrunnet i den eller de lokale bestandene, og viktige lokale gyte- og oppvekstområder bør identifiseres og sikres mot utilsiktede inngrep.

WWF mener det er avgjørende at viktige gytefelt for kysttorsken vernes, slik at kysttorsken kan få ro til å gyte. Kysttorsken gyter langt inne i de fleste fjordene eller i sidearmer i større fjordsystemer. Den er svært stedbunden og foretar i liten grad lange vandringer. Merkeforsøk har vist at mindre enn 5 % av gjenfanget kysttorsk vandrer ut av fjordene. Det finnes en lang rekke gytefelt i de fleste av fjordene langs kysten hvor det til dels er utelukkende kysttorsk som gyter.

I mange områder gyter også kysttorsken langt senere enn norsk-arktisk torsk gjør i Lofoten (mars-april), og det er ikke uvanlig at kysttorsk gyter langt ut i juni måned i enkelte fjorder.



3. Gjenoppbyggingsplan for tareskogen

Stortareskogen langs kysten av Nord-Norge og sukkertareskogen i Skagerrak har vært i betydelig nedgang de siste årene. De store skogene av sukkertare er utryddet på store deler av kysten på Sørlandet (anslagsvis 90 %) og Vestlandet (anslagsvis 50 %), og erstattet med nedslammede matter av trådalger. Undersøkelser fra NIVA (Norsk institutt for vannforskning) viser at økosystemet med sukkertare som dominerende art trolig har passert naturens tålegrense på Skagerrakkysten. Reduksjonen i sukkertare har ført til mindre skjul og oppvekstområder for fisk, og har trolig ført til at bestandene av enkelte fiskearter som kysttorsk har blitt redusert. Det er nok neppe tilfeldig at på samme tid som tareskogen forsvinner har enkelte lokale bestandene av kysttorsk så godt som forsvunnet. Det er trolig mest torskeyngel der det er rikelig med skjul og mat, og både områder med makroalger og ålegressenger er viktige oppvekstområder. Undersøkelser tyder på at torskeyngelen aktivt oppsøker gunstige områder før den bunnslår seg. I følge Hartvig Christie, forsker ved NIVA, fører den ødelagte tareskogen i Nord-Norge til at en næringsproduksjon tilsvarende 3-400 000 tonn fisk går tapt hvert år. Det er mer enn hele den norske torskekvoten. I Vega kommune i Nordland oppførte rusefangst av kystnær torsk i 1972, som følger av altfor lite fisk.

Tareskogen trenger et eget, langsiktig og storskala redningsprogram. Det ville ikke bare gjøre økosystemene langs kysten rikere, men vil også være det aller beste fundamentet for fiskebestander kystfiskerne kan høste av. WWF ser det derfor som avgjørende at det umiddelbart iverksettes gjenoppbyggingsplaner for tareskogen, som et av virkemidlene for å gjenoppbygge kysttorskbestanden.

Med vennlig hilsen

Nina Jensen
Havmiljøkoordinator
WWF-Norge