

## SAK 24/2008

### REGULERING AV FISKET ETTER MAKRELL I 2009

#### 1 SAMMENDRAG OM ENDRINGER I FORHOLD TIL ÅRETS REGULERINGER

Fiskeridirektøren foreslår å regulere garn- og snøregruppen som én gruppe slik det ble gjort før 2008.

Fiskeridirektøren foreslår endring av reglene om kvoteutnyttelse ved salg og utskifting av fartøy.

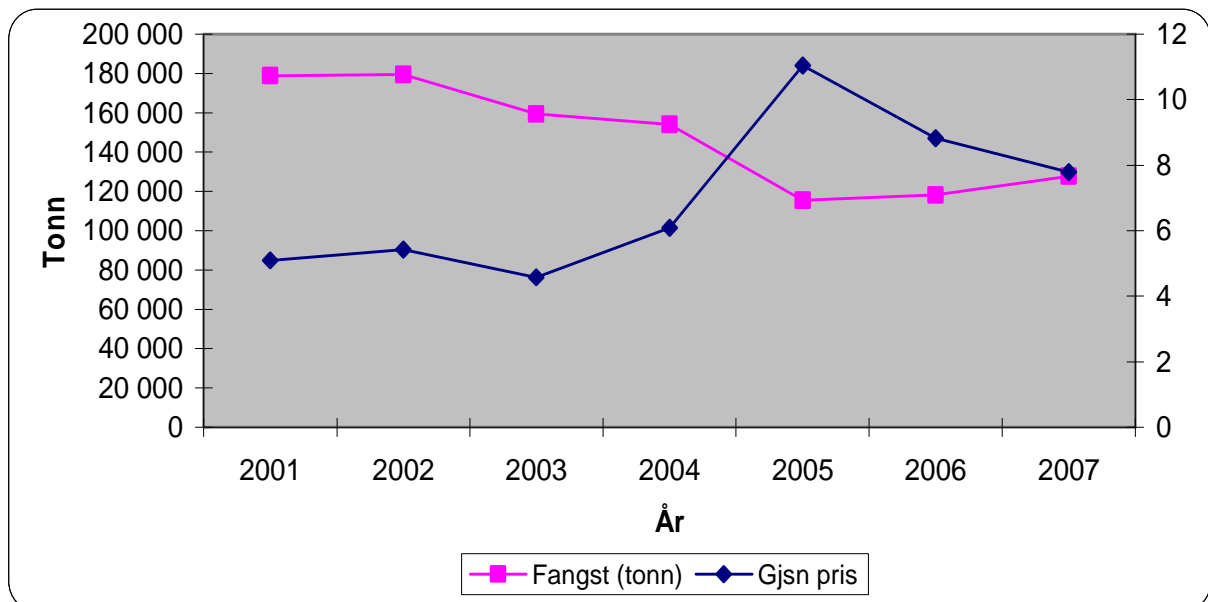
Forøvrig foreslår Fiskeridirektøren å videreføre reguleringsopplegget fra 2008.

#### 2 GENERELT OM MAKRELL

##### 2.1 FISKET I 2007

I 2007 fisket norske fartøy totalt 131.692 tonn makrell. Dette inkluderer også fangst til forsknings- og forvaltningsformål. Figur 1 gir en oversikt over totalfangsten av makrell for norske fartøy og oppnådd gjennomsnittspris på førstehåndsomsetning i årene 2000 til 2007.

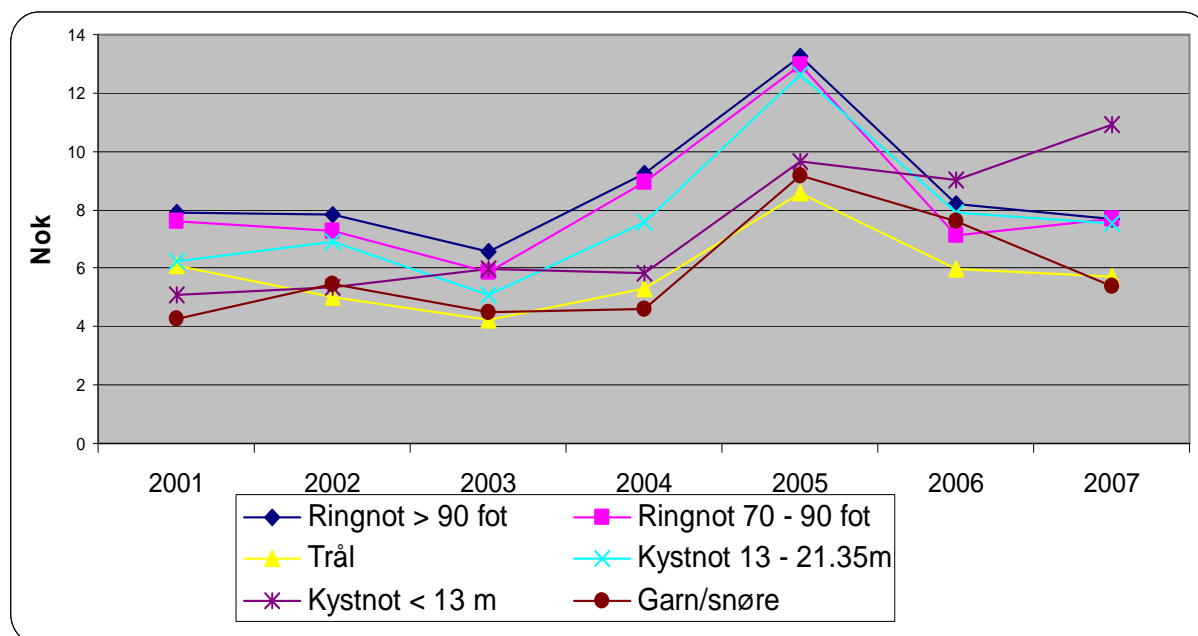
Figur 1: Total fangst av makrell og gjennomsnittspris i perioden 2000 til 2007.



Kilde: Fiskeridirektoratets Landings- og sluttседdelregister per 19. november 2008.

Figur 2 viser gjennomsnittlig pris per kilo oppnådd i de ulike fartøygruppene i årene 2001 til 2007.

Figur 2: Gjennomsnittlig pris per kilo i de ulike fartøygruppene i perioden 2001-2007.



Kilde: Fiskeridirektoratets registre per 19. november 2008.

Kystnotfartøy under 13 meter hjemmelslengde fisker til ferskemarkedet på sommeren og oppnådde en god førstehandspris i 2007.

Tabell 1 gir en oversikt over oppfisket kvantum i 2007 fordelt på de ulike fartøygruppene i fisket etter makrell.

Tabell 1: Fangst og verdi av makrell i 2007 fordelt på de ulike fartøygruppene.

Makrell	Kvote	2007				
		Antall fartøy	Fangst (tonn)	Andel fangst	Verdi (1.000kr)	Gjnsn pris
Ringnot > 90 fot	90 985	84	90 661	68,8 %	697 184	7,7
Ringnot 70 - 90 fot	8 127	18	8 092	6,1 %	62 266	7,7
Trål	4 103	30	3 976	3,0 %	22 753	5,7
Kystnot 13 m st.l. og over	12 486	55	12 541	9,5 %	94 511	7,5
Kystnot < 13 m. st.l.	3 439	82	1 272	1,0 %	13 928	11,0
Garn/snøre 13 - 21.35 m. hj.l.	8 575	47	4 712	3,6 %	26 426	5,6
Garn/snøre < 13 m. hj.l.		129	6 044	4,6 %	31 449	5,2
Åpen gruppe	400	178	271	0,2 %	3 243	12,0
Landnot	100		127	0,1 %		
Agnkvote (manuelt NSSL)	750	2	768	0,6 %		
Forsknings- og forv. formål	3 000		3 074	2,3 %	23 925	
Ufordelt (inkl. fritidsfiske)			154	0,1 %	3 773	
<b>Total fangst per 9.06.2008</b>	<b>131 965</b>		<b>131 692</b>	<b>100,0 %</b>	<b>979 458</b>	

I 2007 ble notfartøy i kystgruppen innplassert i grupper etter fartøyets største lengde, mens garn- og snøregruppen ble regulert som en felles gruppe.

### 3 GJENNOMFØRING AV FISKET ETTER MAKRELL I 2008

#### 3.1 GENERELT

Den norske totalkvoten fremgår av bilaterale og multilaterale kvoteavtaler Norge inngår årlig. I 2008 utgjør den norske totalkvoten 120.450 tonn makrell.

Norske fartøy kan fiske inntil 80.258 tonn nord for 62°N i Norges indre farvann, sjøterritorium og økonomiske sone. I henhold til den årlige kvoteavtalen mellom Norge og EU kan inntil 100.000 tonn av kvoten nord for 62°N fiskes i ICES statistikkområde IVa. Av den samme avtalen fremgår det at 40.192 tonn kan fiskes i ICES statistikkområde IVa inkludert EU-sonen, hvorav inntil 9.300 tonn kan fiskes i EU-sonen i statistikkområdene VIa, VIIId, VIIe, VIIf og VIIh og inntil 3.000 tonn kan fiskes i statistikkområde IIIa. Inntil 8.465 tonn<sup>1</sup> av totalkvoten kan fiskes i Færøyenes fiskerisone.

Dette innebærer at den norske totalkvoten i sin helhet kan fiskes i Nordsjøen i ICES statistikkområde IVa. Ved et eventuelt fiske i andre statistikkområder reduseres kvoten for ICES statistikkområde IVa tilsvarende.

Før fordeling mellom de ulike fartøygruppene er det avsatt 3.070 tonn til forsknings- og undervisningsformål, samt 1.000 tonn til agn av den norske totalkvoten.

Dette medfører at 116.380 tonn gjenstår til fordeling mellom de ulike fartøygruppene, hvorav 79.550 tonn er fordelt til konsesjonspliktige ringnotfartøy, 7.106 tonn til ringnotfartøy uten konsesjon (SUK), 3.724 tonn til trålgruppen og 25.000 tonn til kystfartøygruppen (herunder åpen gruppe med 400 tonn og 100 tonn til landnotfiske for ikke-manntallsførte fiskere). I tillegg er 1.000 tonn overført fra ringnotgruppen til kystnot under 13 meter største lengde.

Tabell 2 viser kvotefordelingen mellom fartøygruppene i 2008.

Tabell 2: Fordeling av norsk kvote mellom fartøygruppene i 2008.

Fartøygruppe	Fordelingsnøkkel	Gruppekvote (tonn)	Andel (%)
Kystfartøy	25.000 tonn	25 000	21,48
Trålfartøy	3,2 % av totalkvoten	3 724	3,20
Ringnotgruppen		87 656	
Overført til kystnotfartøy under 13 meter		1 000	0,86
Ringnotfartøy uten konsesjon (SUK)	8,2 % av ringnotgruppens kvote	7 106	6,11
Konsesjonspliktige ringnotfartøy	91,8 % av ringnotgruppens kvote	79 550	68,35
<b>Totalt</b>		<b>116 380</b>	<b>100,00</b>

Tabell 3 viser fangst per 20. november 2008.

<sup>1</sup> En del av arrangementet mellom Norge og Færøyene om forvaltning av makrell.

Tabell 3: Fangst av norsk kvote i 2008.

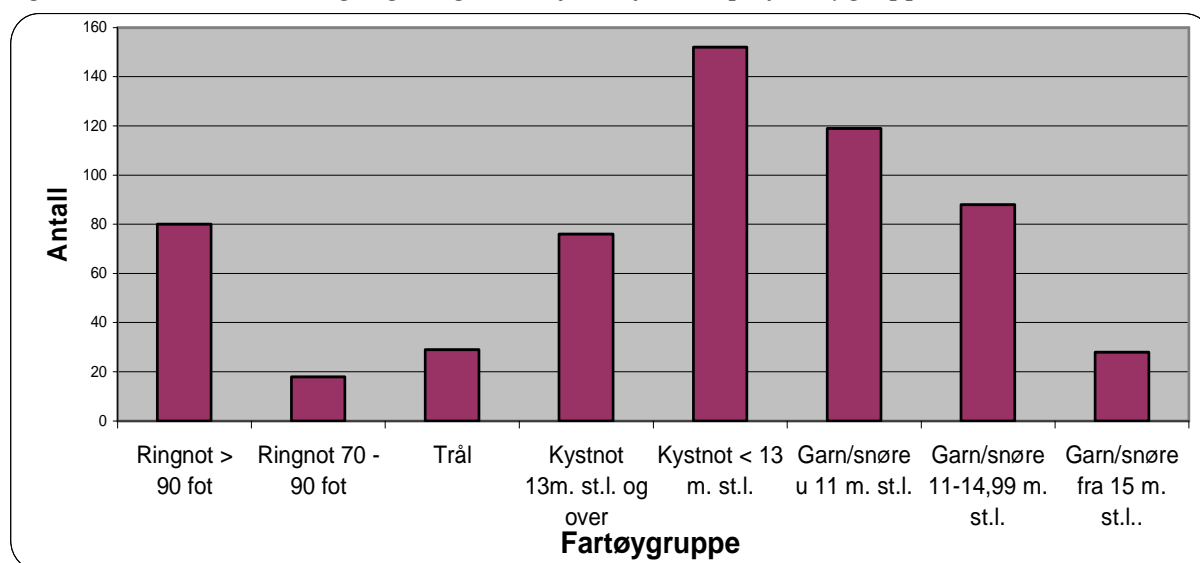
Fartøygruppe	Gruppekvote	Fangst (tonn)	Restkvantum (tonn)
Kystfartøy*	26 000	26 501	-501
Trålfartøy	3 724	1 584	2 140
Konsesjonspliktige ringnotfartøy	79 550	78 986	564
SUK	7 106	6 607	499
Forsknings- og forvaltningsformål	3 070	2 981	89
Agn	1 000	1 006	-6
<b>Totalt</b>	<b>120 450</b>	<b>117 665</b>	<b>2 785</b>

Kilde: Norges Sildesalgslag per 20. november 2008.

\* Inkludert 1.000 tonn overført fra ringnotflåten.

Fartøy som kan delta i fisket etter makrell er konsesjonspliktige ringnotfartøy, ringnotfartøy uten konsesjon (SUK), trålfartøy og kystfartøy. I kystfartøygruppen har fartøyene adgang til å delta i lukket gruppe med garn og snøre eller med not. Ikke-manntallsførte fiskere og åpen gruppe inngår også i kystfartøygruppen. Figur 3 gir en oversikt over hvordan deltakeradgangene og konsesjonene er fordelt på de ulike gruppene per 20. november 2008.

Figur 3: Antall deltakeradganger og konsesjoner fordelt på fartøygrupper 20.november 2008.



Kilde: Konsesjons- og deltakerregisteret per 20. november 2008.

Fartøy i kystgruppen garn/snøre ble i 2008 innplassert i grupper etter største lengde, og dette er tatt hensyn til i figur 3.

### 3.2 RINGNOTGRUPPEN

Konsesjonspliktige ringnotfartøy og ringnotfartøy uten konsesjon (SUK) kunne fra og med 1. januar til og med 10. august i inneværende år fiske makrell i Norges økonomiske sone, territorialfarvann og indre farvann nord for 62°N og i den del av ICES statistikkområde IVa som ligger innenfor Norges økonomiske sone, territorialfarvann og indre farvann. Det enkelte ringnotfartøy kunne i denne perioden fiske inntil 350 tonn, mens SUK-fartøyene kunne fiske inntil 250 tonn. Etter denne perioden er konsesjonspliktige ringnotfartøy og ringnotfartøy uten

konsesjon (SUK) regulert med fartøykvoter. Det enkelte fartøys fangst før 11. august går til fradrag på fartøykvoten.

Fartøykvotene for konsesjonspliktige ringnotfartøy er fra og med 11. august 2008 beregnet med en faktor på 1,84, mens fartøykvotene for ringnotfartøy uten konsesjon (SUK) er beregnet med en faktor på 1,64.

Som følge av strukturering i SUK-gruppen besluttet Fiskeridirektoratet 14. november 2008 å refordele restkvantumet i gruppen. Dette ble gjort ved loddtrekning av to kvoter à 80 tonn.

Den konsesjonspliktige ringnotgruppen og SUK-gruppen hadde per 20. november 2008 fisket henholdsvis 78.986 og 6.607 tonn makrell.

### 3.3 TRÅLGRUPPEN

Fisket etter makrell ble åpnet for trålgruppen 11. august 2008. Fartøy i trålgruppen kunne likevel fra og med 1. januar til og med 10. august fiske inntil det kvantum som tilsvarte fartøykvoten til det fartøyet som hadde lavest sum basiskvoter, 31 tonn.<sup>2</sup>

I denne gruppen kan fartøy med makrelltråltillatelse delta. De deltakende fartøyene er i inneværende år regulert med fartøykvoter fra og med 11. august. Fiskeridirektoratet har fastsatt kvotefaktoren for gruppen til 0,28.

Gruppekvoten som i 2008 utgjør 3.724 tonn må fiskes til konsum. Gruppen hadde per 20. november 2008 fisket 1.584 tonn makrell.

### 3.4 KYSTGRUPPEN

#### 3.4.1 Generelt

Vilkårene for å delta i kystfartøygruppens fiske etter makrell i lukket gruppe og åpen gruppe fremgår av forskrift av 8. april 2008 om deltakelse i kystfartøygruppens fiske for 2008 (deltakelsesforskriften).

Tabell 4 gir en oversikt over gruppekvoter og fangst for kystfartøy i 2008.

---

<sup>2</sup> Per 17. mars 2008.

Tabell 4: Fordeling av kystfartøygruppens gruppekvote i 2008.

Fordeling av kystfartøygruppens gruppekvote (i tonn):			Fangst (tonn)	Rest (tonn)
Avsetning åpen gruppe		400	353	47
Landnotfiske for ikke manntallsførte fiskere		100	105	-5
<b>Lukket gruppe</b>		<b>25 500</b>		
Kystnot	0,65	16 925	17 222	-297
Garn og snøre	0,35	8 575	8 821	-246
<b>Sum</b>		<b>25 500</b>	<b>26 043</b>	<b>-543</b>
<b>Kystnot:</b>				
Not under 13 m st.l. *	0,22	4 432	3 907	525
Not over 13 m st.l.	0,78	12 493	13 315	-822
<b>Sum</b>		<b>16 925</b>	<b>17 222</b>	<b>-297</b>
<b>Garn/snøre:</b>				
Under 11 m st.l.	0,48	4 073	3 521	552
Fra og med 11 m til og med 14,99 m st.l.	0,36	3 042	4 035	-993
Fra og med 15 m st.l.	0,17	1 460	1 265	195
<b>Sum</b>		<b>8 575</b>	<b>8 821</b>	<b>-246</b>

Kilde: Norges Sildesalgslag per 20. november 2008.

\* Inkludert 1.000 tonn overført fra ringnotflåten. (Ved beregning av rest er det tatt høyde for 1.000 tonn overført fra ringnotgruppen.)

### 3.4.2 Lukket gruppe

Tabell 5 gir en oversikt over maksimal- og fartøykvoter, hvor mye som kan fiskes før det ordinære fisket åpner 11. august 2008, samt overreguleringsgrad ved årets begynnelse i de ulike fartøygruppene. Kystnotfartøy under 13 meter største lengde og garn- og snørefartøy er regulert med maksimalkvoter, mens kystnotfartøy mellom 13 og 21,35 meter største lengde er regulert med fartøykvoter.

Tabell 5: Maksimal- og fartøykvoter, kvantum før 11. august og overregulering i kystfartøygruppen i 2008.

	Maksimalkvote	Garantert kvantum	Fartøykvote	Kvantum før 11. august	Overregulering ved årets start
<b>Garn/Snøre</b>					
<b>St.l. u 11 m</b>					
under 10 m hj.l.	26,00 / 41,60 / 60,00	19		19	Ca. 38,9 %
10 - 10,99 m hj.l.	45,50 / 72,80 / 105,00	33		19	
11 - 14,99 m hj.l.	45,50 / 72,80 / 105,00	33		19	
15 - 21,35 m hj.l.	55,38 / 88,61 / 127,80	40		19	
<b>St.l. 11-14,99 m</b>					
under 10 m hj.l.	20,00 / 30,00	19		19	Ca. 5,9 %
10 - 10,99 m hj.l.	35,00 / 52,50	33		19	
11 - 14,99 m hj.l.	35,00 / 52,50	33		19	
15 - 21,35 m hj.l.	42,60 / 63,91	40		19	
<b>St.l. fra 15 m</b>					
under 10 m hj.l.	19,43 / 25,00	19		19	Ca. 3,8 %
10 - 10,99 m hj.l.	34,00 / 43,75	33		19	
11 - 14,99 m hj.l.	34,00 / 43,75	33		19	
15 - 21,35 m hj.l.	41,38 / 53,25	40		19	
<b>Not</b>					
<b>St.l. u 13 m *</b>					
under 10 m hj.l.	45,00 / 90,00	23		45	Ca. 92 %
10 - 12,99 m hj.l.	56,70 / 113,40	29		56,7	
13 - 14,99 m hj.l.	165,57 / 331,15	86		165,57	
<b>St.l. 13 m eller over</b>					
under 10 m hj.l.			17,76 / 23,60	17,76	Ca. - 2 %
10 - 12,99 m hj.l.			22,38 / 29,74	22,38	
13 - 14,99 m hj.l.			65,35 / 86,84	65,35	
15 - 17,99 m hj.l.			96,02 / 127,59	65,35	
18 - 21,35 m hj.l.			155,11 / 206,10	65,35	

### 3.4.2.1 Kystnot

Kystnotfartøy under 13 meter største lengde og kystnotfartøy med største lengde mellom 13-14,99 meter med hjemmelslengde 10-12,99 meter<sup>3</sup> har i 2008 en gruppekvote på 3.432 tonn. I 2008 ble 1.000 tonn overført fra ringnotgruppen til kystnotfartøy under 13 meter største lengde. Dette innebærer at kystnotfartøy under 13 meter største lengde har et disponibelt kvantum tilsvarende 4.432 tonn. Dersom overføringen på 1.000 tonn makrell ikke fiskes opp, skal kvantumet tilbakeføres til ringnotgruppen.

Disse fartøyene kunne fra og med 1. januar fiske og lande innenfor fartøyets maksimalkvote. Små kystnotfartøy er avhengig av å fiske nært kysten da makrellen settes i lås. Ettersom det sto igjen hele 1.611 tonn av gruppekvoten 20. september doblet Fiskeridirektøren

<sup>3</sup> Fiskeri- og kystdepartementet besluttet 24. juni 2008 at fartøy med største lengde mellom 13-14,99 meter og hjemmelslengde 10-12,99 meter skal reguleres sammen med fartøy i gruppen med største lengde under 13 meter (J-melding 142-2008).

kvoteenheten fra 38,535 til 77,07 tonn. Denne gruppen har per 20. november 2008 fisket totalt 3.912 tonn makrell. Fisket er per 20. november ikke stoppet.

Kystnotfartøy på eller over 13 meter største lengde har i 2008 en gruppekvote på 12.493 tonn.

Fra og med 1. januar til og med 10. august kunne notfartøy over 13 meter største lengde fiske og lande innenfor fartøykvoten, dog ikke mer enn 65,35 tonn makrell. I praksis innebar dette at alle notfartøy under 15 meter hjemmelslengde kunne fiske hele sin kvote før det ordinære fisket åpnet.

Notfartøy over 13 meter største lengde er i 2008 regulert med fartøykvoter. Kvoteenheten på 15,210 tonn innebærer en underregulering av gruppekvoten med 2 prosent. Ettersom ikke alle fartøyene valgte å delta i fisket ble kvotene i denne gruppen refordelt den 3. november med en økning i kvoteenheten fra 15,210 til 20,210 tonn. Fisket ble stoppet tirsdag 4. november kl. 21.00. Gruppen har per 20. november 2008 fisket 13.382 tonn makrell.

#### 3.4.2.2 Garn og snørefartøy

Garn- og snørefartøy har i 2008 en gruppekvote på 8.575 tonn. Denne gruppen ble i 2008 delt inn etter Finnmarksmodellen med tre grupper etter største lengde. Den totale gruppekvoten er per. 20 november overfisket med 246 tonn.

Garn- og snøregruppen under 11 meter største lengde har i 2008 en gruppekvote på 4.073 tonn. Fartøy i denne gruppen kunne fiske og lande inntil 19 tonn makrell før fisket åpnet 11. august. Refordeling kunne iht. forskriften tidligst skje 20. september. Fiskeridirektoratet økte kvoteenheten for fartøy under 11 meter største lengde til 41,6024 tonn 20. september. Kvoteenheten ble ytterligere økt til 60,00 tonn 25. september. Gruppen har per 20. november 2008 fisket 3.521 tonn makrell. Dette gir en rest på 552 tonn og fisket er ikke stoppet.

Garn- og snøregruppen mellom 11 og 14,99 meter største lengde har i 2008 en gruppekvote på 3.042 tonn. Fartøy i denne gruppen kunne fiske og lande inntil 19 tonn makrell før fisket åpnet 11. august. Fisket ble stoppet 18. september klokken 18.00.

Gruppekvoteene i 2008 er beregnet på grunnlag av fartøysammensetningen ved årsskiftet. Utskiftninger i løpet av året kan føre til at overreguleringene i de enkelte gruppene endres. Flere fartøy flyttet fra gruppen under 11 meter største lengde til gruppen mellom 11 og 14,99 meter største lengde i løpet av første halvdel av 2008. Beregnet gruppekvote i september for fartøy under 11 meter største lengde ville vært mindre enn fastsatt gruppekvote ved årsskiftet. Tilsvarende ville beregnet gruppekvote for fartøy mellom 11 og 14,99 meter største lengde vært større i september enn fastsatt gruppekvote ved årsskiftet. Den minste gruppen hadde store maksimalkvoter, mens gruppekvoten til gruppen mellom 11 og 14,99 meter største lengde raskt ble fisket opp.

Etter flere innspill, blant annet fra Norges Fiskarlag, med ønske om at Fiskeridirektoratet rettet opp denne skjevheten besluttet Fiskeridirektoratet at gruppen mellom 11 og 14,99 meter største lengde skulle få "skli" litt over gruppekvoten. Det var i tillegg usikkerhet omkring om gruppen under 11 meter største lengde ville klare å fiske kvoten sin. Fisket i denne gruppen ble gjenåpnet tirsdag 23. september med ny kvoteenhet på 30,0026 tonn, og det ble opplyst at stoppmelding kunne komme på kort varsel.

Fisket for denne gruppen ble stoppet 26. september klokken 22.00, med siste frist for levering 27. september klokken 12.00. Fiskeridirektoratet varslet stopptidspunktet 26. september klokken 15.00. Denne gruppen har per 20. november 2008 fisket 4.035 tonn makrell, det er 993 tonn over gruppekvote.

Garn- og snøregruppen over 15 meter største lengde har i 2008 en gruppekvote på 1.460 tonn. Fartøy i denne gruppen kunne fiske og lande inntil 19 tonn makrell før fisket åpnet 11. august. På grunn av struktureringer og det at ikke alle valgte å delta i fisket besluttet Fiskeridirektoratet å refordele kvotene i denne gruppen 23. september med ny kvoteenhet på 25,00 tonn. Gruppen har per 20. november 2008 fisket 1.265 tonn makrell. Fisket for denne gruppen er ikke stoppet.

Fiskeridirektoratet er på bakgrunn av årets erfaringer og tilbakemeldinger fra deltakende fartøy av den oppfatning at det bør vurderes hvorvidt det er hensiktsmessig å videreføre Finnmarksmodellen med innplassering etter faktisk lengde i 2009.

### 3.4.3 Åpen gruppe

Denne gruppen kan fiske og lande innenfor en avsetning på 400 tonn.

Fartøy i åpen gruppe kan fiske og lande inntil 5 tonn makrell i 2008.

133 fartøy som har deltatt i åpen gruppe har per 20. november 2008 fisket 353 tonn.

### 3.4.4 Fritidsfiske med landnot

Saltvannsfiskeoven § 4a annet ledd fastsetter det generelle forbudet for ikke-manntallsførte fiskere til å fiske med not. I særlige tilfeller kan det likevel dispenserers fra forbudet i tilfeller hvor søker i utgangspunktet godtgjør at fisket med landnot skal drives på tradisjonell måte i kombinasjon med gårdsdrift.

I 2008 kunne gruppen ikke-manntallsførte fiskere som fisker med landnot fiske og lande inntil 100 tonn makrell. Den enkelte fisker kunne fiske og lande makrell innenfor en maksimalkvote på 15 tonn. Fisket ble stoppet 26. mai klokken 17.00, da gruppekvote på 100 tonn var oppfisket. Ikke- manntallsførte fiskere har per 20. november 2008 fisket 105 tonn makrell.

I 2008 har 14 ikke-manntallsførte fiskere hatt dispensasjon til å fiske makrell med landnot, hvorav 11 har deltatt i fisket.

## 4 RAMMEVILKÅR FOR REGULERINGEN AV FISKET I 2009

### 4.1 BESTANDSSITUASJONEN

ICES benytter benevnelsen Nordøst Atlantisk makrell (North-East Atlantic Mackerel) for å beskrive makrell som finnes i området fra ICES statistikkområdet IXa utenfor Portugal i sør til statistikkområde IIa i nord. ICES er av den oppfatning at makrell i dette området må anses som én bestand, ettersom det ikke finnes biologiske data som tilsier at det er flere bestander.

De tre komponentene som forskerne regner at bestanden består av, blander seg utenom gytesesongen og kan ikke skilles i fangstene, men for å holde oversikt over utviklingen av gytebiomassen deles makrellbestanden likevel inn i tre gytekomponenter; den vestlige komponenten, den sørlige komponenten og Nordsjøkomponenten.

ICES har vurdert høstingen av makrellbestanden og mener det er risiko for at den blir beskattet på en ikke bærekraftig måte, dvs. at fiskedødeligheten for 2007 er beregnet å være høyere enn føre var nivået ( $F_{pa}$ ). Gytebestanden har økt de siste årene og er over føre var nivået ( $B_{pa}$ ), bestanden er dermed klassifisert til å ha full reproduksjonsevne.

Nordøstatlantisk makrell består som nevnt av tre gytekomponenter. Den sørlige og vestlige komponenten ble målt i 2007, mens Nordsjøkomponenten ble målt i 2008. Målingene viser at gytebestanden har økt fra 1,7 millioner tonn i 2002 til 2,5 millioner tonn i 2007. Årsaken er at 2002-årsklassen er svært god og at 2004- og 2005-årsklassene synes å være over middels. Det foreligger foreløpig ikke tilstrekkelig informasjon til å bekrefte størrelsene på 2006- og 2007-årsklassene.

Totalfangsten i 2008 er estimert til å bli om lag 600 000 tonn. Fangstene fra kyststatene er forventet å bli tett på 500 000 tonn. I tillegg er det rapportert fangster på 108 000 tonn makrell i islandsk farvann.

I henhold til gjeldende forvaltningsplan anbefaler ICES at totalfangsten i 2009 kan ligge mellom 443.000 og 578.000 tonn. Dette vil gi en  $F$  mellom 0,15 og 0,20. Ved uttak innenfor disse grensene vil gytebestanden ha en forventet vekst fra 2,3 millioner tonn i 2008 til 2,9 millioner tonn i 2009. Kyststatene har videre bedt ICES om å vurdere referansepunktene for makrell. Tidligere har føre var fiskedødeligheten ( $F_{pa}$ ) for makrell vært beregnet til 0,17. ICES har nå vurdert  $F_{pa}$  til å være 0,23. I tillegg har ICES fastsatt Blim referansepunkt for bestanden til 1,67 millioner tonn.

Ellers gjentar ICES anbefalingene fra tidligere år om at omforente kvoter må dekke alle områder hvor nordøstatlantisk makrell fiskes. For å beskytte nordsjøkomponenten som fortsatt er på et lavt nivå, råder ICES til å:

- stenge Skagerrak, sentrale og sørlige Nordsjøen hele året
- stenge nordlige delen av Nordsjøen i perioden 15. februar til 31. juli
- minstemålet på 30 cm i Nordsjøen må opprettholdes

#### 4.2 AVTALESITUASJONEN OG KVOTER I 2009

Det totale uttaket av makrell fastsettes i utgangspunktet i forbindelse med de årlige kyststatsforhandlingene om forvaltning av makrell mellom EU, Færøyene og Norge, men det endelige resultatet fremgår etter drøftelser i ulike fora og mellom ulike parter.

Kyststatene inngikk 31. oktober 2008 avtale om forvaltning av Nordøst Atlantisk makrell for 2009. I henhold til avtalen kan kyststatene fiske inntil 511.287 tonn makrell i 2009. I tillegg til dette er det avsatt et kvantum på 57.884 tonn til fordeling i NEAFC. Årsmøtet i NEAFC ble avholdt i uke 46. Færøyene, EU og Norge ble tildelt en andel på 27.440 tonn. Om fordelingen mellom partene følger samme form som tidligere vil Norges NEAFC-andel være 4.717 tonn.

EU har i en årrekke fastsatt en unilateral kvote av den sydlige komponenten. Denne andelen utgjorde 27.005 tonn i 2008. Færøyene og Norge har protestert mot denne fastsettelsen og en ble for 2009 enig om å fastsette en tilsvarende kvote. Størrelsen på disse kvotene er ikke endelig fastsatt.

Kyststatene ble under årets forhandlinger enig om å innføre en ny forvaltningsplan for makrell fra og med 2010. Partene ble enige om at fiskedødeligheten for relevante aldersgrupper bør ligge innenfor en F på mellom 0,20 og 0,22 så lenge gytebestanden er større enn 2,2 millioner tonn.

Den norske kvoten for 2009 vil ikke kunne fastsettes endelig før de bilaterale forhandlingene er sluttført i desember og etter at partene har fastsatt sine unilaterale kvoter. Siden norsk totalkvote for 2009 ennå ikke er bestemt, tar beregningene nedenfor utgangspunkt i norsk totalkvote i 2008 justert for økningen i beregningsgrunnlaget for det totale uttaket på 33 prosent samt en unilateral komponent. En har i dette dokumentet lagt til grunn en norsk kvote på 175.800 tonn. Endelig norsk kvote vil bli minst så stor gitt at det blir enighet mellom Norge og EU, samme bytteforhold i den bilaterale avtalen mellom Norge og Færøyene som tidligere år, og at fordelingen i NEAFC følger samme form som tidligere år.

## 5 REGULERING AV DELTAKELSEN I FISKET I 2009

### 5.1 RINGNOTGRUPPEN

80 konsesjonspliktige ringnotfartøy og 18 ringnotfartøy uten konsesjon (SUK) hadde adgang til å delta i ringnotgruppens fiske etter makrell per 19 november 2008.

Fiskeridirektøren legger til grunn at gjeldende vilkår for deltakelse videreføres i 2009.

### 5.2 TRÅLGRUPPEN

29 fartøy hadde adgang til å delta i trålgruppens fiske etter makrell per 19. november 2008.

Fiskeridirektøren legger til grunn at gjeldende vilkår for deltakelse videreføres i 2009.

### 5.3 KYSTFARTØYGRUPPEN

Kystfartøygruppens fiske etter makrell ble deltakerregulert i 1998 (for fartøy over 13 meter) og i 2002 (for fartøy under 13 meter). Vilåårene for å delta i fisket fremgår av de årlige deltakerforskrifter, hvor det bl.a. er stilt som vilååer at fartøyet hadde adgang til å delta i fisket det foregående år og at fartøyet har mindre enn 300m<sup>3</sup> lasteromsvolum. Videre kreves at eier og høvedsmann er ført på blad B i fiskermanntallet og at fartøyet er utstyrt og egnet for fisket etter makrell.

Tabell 6 gir en oversikt over antall deltakeradganger per 19. november 2008 i lukket gruppe, fordelt på redskap.

Tabell 6: Antall deltakeradganger i lukket gruppe.

Redskap	Antall	Herav strukturvote
Not	271	43
Garn og snøre	274	39
Totalt	545	82

Kilde: Fiskeridirektoratets Konesjons- og deltagerregister per 19.11.08

Fiskeridirektøren legger til grunn at gjeldende vilkår for deltakelse videreføres i 2009.

#### 5.4 IKKE-MANNTALLSFØRTE FISKERE SOM FISKER MED LANDNOT

Det er forbudt for ikke-manntallsførte fiskere å fiske med not. Saltvannsfiskeoven § 4a åpner for å dispensere fra forbudet og i praksis er slike dispensasjoner begrenset til tilfeller hvor søker godtgjør at fisket med landnot skal drives på tradisjonell måte i kombinasjon med gårdsdrift. Dispensasjonsadgangen er delegert til Fiskeridirektoratet.

Etter gjeldende praksis gis dispensasjon kun i særlige tilfeller og etter retningslinjer fastsatt av Fiskeri- og kystdepartementet i 1999. Dispensasjon kan gis dersom det godtgjøres at det er tradisjon for fiske med landnot. Inntekten av dette fisket må ha vært minst kr 5.000 i tre av de siste ti årene. Det kan også gis dispensasjon dersom det godtgjøres at fiske med landnot er en lokal tradisjon, og inntekt fra dette fisket sammen med andre sesonginntekter til sammen skal sørge for inntekter til livsopphold.

Dispensasjonene er tidsbegrenset og har det siste året vært gitt for ett år av gangen. Ved utgangen av gyldighetsperioden må den enkelte på nytt søke Fiskeridirektoratet om fornyet dispensasjon. Den 19. november 2008 var det 14 ikke-manntallsførte fiskere som hadde dispensasjon til å fiske makrell med landnot. Alle dispensasjoner må fornyes før fisket starter i 2009.

#### 5.5 KVOTEUTNYTTELSE I FORBINDELSE MED UTSKIFTING AV FARTØY ETTER FORLIS ELLER HAVARI

Det vises til forslag om endring av bestemmelse om kvoteutnyttelse i forbindelse med kjøp eller utskifting av fartøy etter forlis eller havari under sak 11/2008.

Fiskeridirektøren foreslår endring av reglene om kvoteutnyttelse ved salg og utskifting av fartøy i tråd med forslag under sak 11/2008.

### 6 REGULERINGSOPPLEGGET FOR DE ENKELTE FARTØYGRUPPER I 2009

#### 6.1 INNLEDNING

Norges Fiskarlag har i landsmøtevedtak 7/01 anbefalt at totalkvoten for makrell fordeles mellom de ulike gruppene som følger. Kystfartøy under 21,35 meter hjemmelslengde skal ha

18,5 % av den norske totalkvoten, men gruppekvoten skal ikke settes lavere enn 25.000 tonn. Trålgruppen skal ha 3,2 % av totalkvoten. Ringnotgruppen skal ha resten av totalkvoten. Ringnotfartøy mellom 70 og 90 fot uten konsesjon (SUK) skal ha 8,2 % av ringnotgruppens kvote. Norges Fiskerilag vedtok en videreføring av anbefalingen på landsmøtet i 2007 (6/07), men har i tillegg anbefalt at ringnotgruppens kvote reduseres med 1.000 tonn som tilfaller kystnotgruppen under 13 meter.

En har i beregningene videre lagt til grunn at det blir avsatt 3.000 tonn til forsknings- og forvaltningsformål, dvs. omtrent samme kvantum som i inneværende år.

Fiskeridirektøren foreslår at det også i 2009 avsettes 1.000 tonn til agn.

Kvoter til forsknings- og forvaltningsformål og agn skal trekkes av totalkvoten før fordeling på fartøygrupper.

Tabell 7 viser fordelingen mellom fartøygruppene med utgangspunkt i et regneeksempel med en disponibel kvote på 175.800 tonn.

*Tabell 7: Fordelingen mellom fartøygruppene i 2009 i hht. Landsmøtevedtak 6/07.*

<b>Fartøygruppe</b>	<b>Fordelingsnøkkel</b>	<b>Gruppe kvote (tonn)</b>
Kystfartøy	18,5 % av totalkvoten	31 783
Trålfartøy	3,2 % av totalkvoten	5 498
Ringnotgruppen		
Overført til kystnotfartøy under 13 meter		1 000
Ringnotfartøy uten konsesjon (SUK)	8,2 % av ringnotgruppens kvote minus 1.000 tonn til kystnot	10 948
Konsesjonspliktige ringnotfartøy	91,8 % av ringnotgruppens kvote minus 1.000 tonn til kystnot	122 571
<b>Totalt</b>		<b>171 800</b>

Fiskeridirektøren foreslår at disponibel kvote av makrell til norske fiskere fordeles i henhold til tabellen over.

## 6.2 RINGNOTGRUPPEN

Fiskeridirektøren foreslår som tidligere at fartøykvotene blir fordelt etter ”universalnøkkelen”.

For ringnotfartøy mellom 21,35 til og med 28 meter største lengde (SUK) legges fastsatt basiskvote per 19. november 2006 til grunn for utregning av fartøykvoten.

## 6.3 TRÅLGRUPPEN

### 6.3.1 Generelt

Fiskeridirektøren foreslår at fartøykvotene for 2009 beregnes etter samme nøkkel som tidligere.

Fiskeridirektøren foreslår at trålernes basiskvote skal være forankret i bruttotonnasje i henhold til målebrev per 31. desember 2001 og være uendret uavhengig av ommåling, ombygging, utskifting eller annen endring etter denne dato.

### 6.3.2 Partråling

Bestemmelsen om partråling regulerer det tilfellet der to fartøy som har fisket sammen, uten hensyn til forbud om overføring av fangst, kan fordele fisket kvantum på de samme to fartøy ved levering, uavhengig av hvem som fører den felles fangsten.

Følgende vilkår har vært gjeldende for 2008:

1. Fartøyene må være skriftlig påmeldt til Norges Sildesalgslag som partrållag før fisket tar til.
2. Fartøyene i partrållaget må fiske med samme redskap, og to fartøy kan dra inntil 2 wire i hver sin vinge av trålredskapet. Det er ikke tillatt å nytte tråldører under partråling.
3. Dersom fangst som tas i forbindelse med partråling deles, skal minimum 20 % av fangsten per landing fordeles til de aktuelle fartøyene. Det skal alltid føres fangst på det fartøy som lander fangsten.
4. Ved innmelding av fangst til Norges Sildesalgslag og ved landing skal det gis oppgave over at fangsten er tatt som partrållag.
5. Et fartøy kan ikke dele fangst med mer enn tre andre fartøy i løpet av 2008. Et fartøy kan likevel dele fangst med nytt fartøy dersom tidligere fartøy i partrållaget er utgått av merkeregisteret som følge av strukturordning.

Før oppstart av fisket med partrål skal det sendes melding til Fiskeridirektoratets regionkontor i den region hvor fisket skal pågå. Videre kan Fiskeridirektoratets regionkontor kreve at fartøy som meldes som partrållag fremstilles for godkjenning. Fiskeridirektoratet er klageinstans.

Fra og med reguleringsåret 2008 har et fartøy anledning til å dele fangst ved partråling med tre andre fartøy i løpet av reguleringsåret. Til og med reguleringsåret 2007 var det kun adgang til å dele fangst ved partråling med to andre fartøy i løpet av reguleringsåret. Inntil 23. januar 2006 var det kun adgang til å drive partråling mellom to fartøy. Begrensningen er gitt av kontrollhensyn.

Fiskeridirektoratet mener at de fastsatte rutiner rundt påmelding og avvikling av partråling er tilstrekkelig gode til at man kan videreføre ordningen slik at et fartøy kan dele fangst tatt i partrållag med opptil tre andre fartøy i løpet av et reguleringsår.

Det foreslås at bestemmelsen om partråling videreføres i 2009, at et fartøy kan dele fangst med tre andre fartøy i løpet av reguleringsåret, og at denne grensen kan utvides dersom tidligere fartøy i partrållaget utgår av merkeregisteret som følge av en strukturordning.

## 6.4 KYSTFARTØYGRUPPEN

### 6.4.1 Åpen gruppe

Fiskeridirektøren foreslår at det blir avsatt et særskilt makrellkvantum (avsetning) på 400 tonn for fartøy under 13 meter som faller utenfor adgangsbegrensingen i fisket etter makrell.

Fiskeridirektøren foreslår at fartøy under 13 meter som faller utenfor adgangsbegrensningen i fisket etter makrell gis en maksimalkvote på 5 tonn.

Fiskeridirektøren foreslår at avsetningen blir fratrukket kystfartøygruppens kvote før denne fordeles på de ulike gruppene.

### 6.4.2 Landnotfiske for ikke-manntallsførte fiskere

Ikke-manntallsførte fiskere som har dispensasjon til å fiske med landnot, jfr. Saltvannsfiskeovens § 4a annet ledd, kan til sammen fiske og lande inntil 100 tonn makrell i 2008.

Den enkelte ikke-manntallsførte fisker er tildelt en maksimalkvote på 15 tonn makrell i 2008, noe som tilvarer en overregulering på i overkant av 100 prosent. De individuelle kvotene bør fastsettes i forhold til hva som er en rimelig fordeling av det fastsatte totalkvantum. En økning i maksimalkvoten vil kunne medføre at fortsatt god tilgang på makrell bare kommer noen få til gode fordi totalkvantumet tas med et fåtall kast. I år ble fisket stoppet 26. mai. For å bevare den historiske kombinasjonsdriften mellom gårdsbruk og fiske, foreslår Fiskeridirektøren at ikke-manntallsførte fiskere skal få muligheten til å fiske et garantert kvantum på inntil 5 tonn.

Fiskeridirektøren foreslår at gruppeknoten for ikke-manntallsførte fisker som fisker makrell med landnot fastsettes til 100 tonn.

Fiskeridirektøren foreslår at ikke-manntallsførte landnotfiskere gis en maksimalkvote på 15 tonn.

Fiskeridirektøren foreslår at ikke-manntallsførte fiskere som fisker med landnot tildeles et garantert kvantum på 5 tonn.

Fiskeridirektøren foreslår at totalkvantumet på 100 tonn makrell til ikke-manntallsførte fiskere som fisker med landnot blir fratrukket kystfartøygruppens kvote før denne fordeles på de ulike gruppene.

#### 6.4.3 Fordeling av gruppekvoten mellom kystnot og garn og snøregruppen

Fiskeridirektøren foreslår at kvoten i 2009 til lukket gruppe (31.283 tonn) deles slik at kystnotgruppen tildeles en gruppekvote på 65 % (20.334 tonn) og garn- og snøregruppen tildeles en gruppekvote på 35 % (10.949 tonn) av kystfartøygruppens kvote.

Tabell 8 viser hvordan gruppekvoten i 2009 fordeles mellom de ulike kystfartøygruppene.

*Tabell 8: Fordeling av kystfartøygruppens gruppekvote i 2009.*

Kystfartøygruppe	Prosent	Kvantum (tonn)
Avsetning til åpen gruppe		400
Notfiske for ikke-manntallsførte fiskere		100
Garn / snøre	35 %	10 949
Kystnot	65 %	20 334
Totalt		31 783

I tillegg kommer 1.000 tonn fra ringnotgruppen til kystnot under 13 meter.

##### 6.4.3.1 Kystnotgruppen

I perioden 2002 til 2006 ble fartøyene plassert i grupper etter hjemmelslengde og en hadde i kystnot et skille mellom fartøy under og over 13 meter hjemmelslengde.

Problemet med plassering av fartøy etter hjemmelslengde er at fartøy med ulik største lengde fisker innenfor samme gruppe. Kystnotfartøyene under 13 meter hjemmelslengde var regulert med maksimalkvoter med en høy grad av overregulering, noe som gir et kappfiske hvor fordelingen internt i fartøygruppen til en viss grad bestemmes av det enkelte fartøyets effektivitet. Fartøy som har en største lengde over 13 meter har konkurransefortrinn i form av at disse kan gå raskere frem og tilbake til fiskefeltene, gå lengre fra land, laste mer på hver tur og er i mindre grad væravhengig. For å ta bort motivet til å skifte ut til større fartøy, for på denne måten nyttiggjøre seg av overreguleringen i større grad, valgte en i 2007 å innplassere notfartøy i grupper etter største lengde. Tabell 9 viser hvordan deltakeradgangene fordeles på hjemmelslengde og største lengde per 20. november 2008.

Tabell 9: Antall deltakeradganger i kystnotfisket etter makrell, fordelt på hjemmelslengde og største lengde.

Hjemmels lengde	Største lengde							Totalt
	0 - 9,99	10 - 12,99	13 - 14,99	15 - 17,99	18 - 21,9	22 - 27,9	Over 28 m	
0 - 9,99 m	52	15	0	0	0	0	0	67
10 - 12,99 m	9	76	6	4	3	4	1	103
13 - 14,99 m	0	0	4	0	8	2	0	14
15 - 17,99 m	0	0	0	0	3	1	0	4
18 - 21,35 m	0	0	1	0	8	25	6	40
<b>Totalt</b>	<b>61</b>	<b>91</b>	<b>11</b>	<b>4</b>	<b>22</b>	<b>32</b>	<b>7</b>	<b>228</b>

Kilde: Konsesjons- og deltakerregisteret per 20. november 2008. Strukturkvoter er ikke inkludert.

Tabell 9 viser at det er 18 fartøy som har en største lengde over 13 meter, men som henter sitt kvotegrunnlag fra notfartøy med hjemmelslengde under 13 meter.

Fiskeridirektøren foreslår at fisket med not reguleres i to grupper, under og over 13 meter.

Fiskerier hvor Finnmarksmodellen er innført bør fortrinnsvis reguleres etter samme prinsipp. Fiskeridirektøren foreslår i sak 11 å regulere fisket etter torsk i lukket gruppe slik at fartøyene innplasseres i grupper etter hjemmelslengde. Det er Fiskeridirektørens prinsipale syn at en også i makrell kystnot bør innplassere fartøyene i grupper etter fartøyets hjemmelslengde. Dette betyr at en går tilbake til den regulering en hadde i årene 2002-2006. Det vil imidlertid gi visse utslag å skifte reguleringsprinsipp. Nedenfor har vi vist hvilke utslag de ulike prinsippene vil medføre.

I beregningene nedenfor med hensyn til kvote per fartøy, er overføringen på 1.000 tonn inkludert. Ved innplassering etter største lengde er det lagt til grunn en overreguleringsgrad på ca. 92 % for kystnot under 13 meter og en underregulering på 2,2 % for kystnot over 13 meter.

Ved innplassering etter hjemmelslengde bør imidlertid overreguleringen være lavere i kystnot under 13 meter siden en har 18 fartøy med største lengde over 13 meter som en må forvente er mer effektive enn fartøy med største lengde under 13 meter. I dette alternativet er det derfor lagt inn en overreguleringsgrad på 72,4 % for kystnot under 13 meter hjemmelslengde og en underregulering på 2,2 % for kystnot over 13 meter hjemmelslengde.

#### Alternativ I

##### *Innplassering etter hjemmelslengde:*

I årene når fartøyene var innplassert i reguleringsgrupper etter hjemmelslengde ble kystnotgruppens kvote fordelt med 23 % til fartøy under 13 meter og 77 % til fartøy mellom 13 og 21,35 meter. Dette innebærer at kystnotkvoten på 20.334 tonn fordeles med 4.736 tonn til fartøy under 13 meter hjemmelslengde og 15.598 tonn til fartøy mellom 13 og 21,35 meter hjemmelslengde.

Tabell 10: Fordeling mellom kystnotfartøy under og over 13 meter etter hjemmelslengde.

Kystnotfartøygruppene	Antall fartøy	Prosent	Faktorer	Kvantum (tonn)
under 13 m hj.l.	170	23,3 %	230,97	4 736
mellom 13 og 21,35 m hj.l.	58	76,7 %	760,80	15 598
<b>Totalt</b>	<b>228</b>		<b>991,78</b>	<b>20 334</b>

Tabell 11 viser maksimalkvote og fartøykvote for kystnotfartøy ved inndeling i reguleringsgrupper etter hjemmelslengde.

Tabell 11: Forslag til maksimalkvoter, garantert kvantum og fartøykvoter ved innplassering i reguleringsgrupper etter hjemmelslengde.

Hjemmels lengde	Antall fartøy	Sum kvotefaktorer	Maksimalkvote (tonn)	Herav garantert (tonn)	Fartøykvote (tonn)	Over-regulering
0 - 9,99	67	78	50,00	29,00		Ca. 72,4 %
10 - 12,99	103	153	63,00	36,54		
13 - 14,99	14	95			86,15	Ca. -2,2 %
15 - 17,99	4	71			126,58	
18 - 21,35	40	596			204,48	

Overføring på 1.000 tonn til kystnotfartøy under 13 meter er tatt hensyn til i tabell 11.

#### Alternativ II

Innplassering etter største lengde:

Dersom gruppekvotene beregnes på grunnlag av sum kvotefaktorer per 20. november 2008, vil fordelingen mellom fartøy under 13 meter største lengde og fartøy på 13 meter og over fordeles som i tabellen under.

Tabell 12: Fordeling av gruppekvoten mellom kystnotfartøy etter største lengde<sup>1</sup>.

Kystnotfartøygruppene	Antall fartøy	Prosent	Faktorer	Kvantum (tonn)
under 13 m st.l.	152	20,5 %	203,31	4 168
mellom 13 og 21,35 m st.l.	76	79,5 %	788,47	16 166
<b>Totalt</b>	<b>228</b>		<b>991,78</b>	<b>20 334</b>

<sup>1</sup>Strukturkvoter er inkludert i sum kvotefaktorer.

I fordelingen mellom fartøygruppene i tabell 12 er alle fartøy med største lengde over 13 meter inkludert i gruppen over 13 meter størst lengde. Dette gjelder også fartøy med hjemmelslengde under 13 meter, men med faktisk lengde inntil 15 meter.

Tabell 13 og 14 viser forslag til maksimalkvoter, garantert kvantum og fartøykvoter i 2009 ved innplassering i reguleringsgrupper etter største lengde.

Tabell 13: Maksimalkvoter og garantert kvantum for kystnot under 13 meter største lengde.

Største lengde under 13 meter					
Hjemmels lengde	Antall fartøy	Sum kvotefaktorer	Maksimalkvote (tonn)	Herav garantert (tonn)	Overregulering
0 - 9,99	67	78,24	57,00	29,70	Ca. 92 %
10 - 12,99	85	125,07	71,82	37,40	

Garantert kvantum i tabell 13 avviker fra det garanterte kvantumet i tabell 11. Det garanterte kvantumet er kvote uten overregulering. Grunnen for at disse avviker er at sum faktorer for fartøy under 13 meter største lengde ikke er lik sum faktorer for fartøy under 13 meter hjemmelslengde. Ved en innplassering i reguleringsgrupper etter hjemmelslengde vil 1.000 tonn fra ringnotgruppen fordeles på flere faktorer.

Tabell 14: Forslag til fartøykvoter for kystnot på eller over 13 meter største lengde.

Største lengde på eller over 13 meter				
Hjemmels lengde	Antall fartøy	Sum kvotefaktorer	Fartøykvote (tonn)	Overregulering
10 - 12,99	18	27,66	29,50	Ca. - 2,2 %
13 - 14,99	14	94,53	86,15	
15 - 17,99	4	70,71	126,58	
18 - 21,35	40	595,57	204,48	

Fiskeridirektøren ber om Reguleringsmøtets syn på valg av reguleringsprinsipp i kystnot.

Fiskeridirektøren foreslår å videreføre at kystnotfartøy skal følge kvotereguleringene som gjelder for kystnotgruppen, uavhengig om fartøyet faktisk fisker med not eller med garn/snøre.

#### 6.4.3.2 Garn og snøregruppen

Garn- og snøregruppen har i henhold til forslaget i punkt 6.4.3 en disponibel kvote for 2009 på 10.949 tonn makrell. I denne gruppen har det i løpet av året vært en del utskiftning og strukturering. Tabell 15 og 16 viser antall deltakeradganger fordelt på hjemmelslengde og største lengde.

Tabell 15: Antall deltakeradganger fordelt på hjemmelslengde og største lengde per november 2007.

Hjemmelslengde	Største lengde			Totalt
	under 11 m	11 - 14,99 m	over 15 m	
0 - 9,99 m	45	1		46
10 - 14,99 m	96	83	12	191
15 - 21,35 m	4	6	25	35
Totalt	145	90	37	272

Kilde: Fartøy- og deltakerregisteret per 7. november 2007. Strukturkvoter er ikke inkludert.

Tabell 16: Antall deltakeradganger fordelt på hjemmelslengde og største lengde per november 2008.

Hjemmelslengde	Største lengde			Totalt
	under 11 m	11-14,99 m	over 15 m	
0-9,99	37	2		39
10-14,99	81	81	10	172
15-21,35	1	5	18	24
Totalt	119	88	28	235

Kilde: Fartøy- og deltakerregisteret per 19. november 2008. Strukturkvoter er ikke inkludert.

Garn- og snøregruppen har frem til 2008 vært regulert med én gruppekvote og med maksimalkvoter med en høy overregulering. Dette innebar at fordelingen innad i fartøygruppen til en viss grad ble bestemt av det enkelte fartøys effektivitet.

Norges Fiskarlag gikk i 2007 inn for at Finnmarksmodellen ble etablert i denne gruppen.<sup>4</sup> Hensikten var å skjerme de minste fartøyene i større grad. Dette fordi det har vist seg at gruppens overregulering har blitt best utnyttet av fartøyene i gruppen med størst faktisk lengde.

Ved fastsettelsen av reguleringen for 2008 ble det lagt til grunn at innføring av Finnmarksmodellen, ved å dele garn- og snøregruppen inn i flere undergrupper etter største lengde, ville kunne gi en jevnere konkurranse innad i de ulike fartøygruppene og anledning til å differensiere med hensyn til overreguleringsgrad.

Fiskeri- og kystdepartementet besluttet å regulere garn- og snøregruppen i 2008 ved å dele gruppen i tre fordelt etter fartøyets største lengde. Overreguleringen for gruppen under 11 meter største lengde ble satt på samme nivå som tidligere. De største fartøyene i garn- og snøregruppen utnytter i større grad kvotene sine. Dette var årsaken til at det ble fastsatt en lav overregulering for gruppen 11-14,99 meter største lengde og gruppen fra 15 meter største lengde i 2008.

Fartøy som har deltatt i gruppen under 11 meter har hatt fordel av gruppens overregulering i tillegg til at de har sluppet å konkurrere mot de større fartøyene. Den minste gruppen har også gitt uttrykk for at de har vært svært fornøyd med reguleringen i 2008.

De to største gruppene er i 2008 som nevnt regulert med lav overregulering fordi fartøy i disse gruppene i større grad utnytter kvotene de får tildelt. Deltakere i de to gruppene har uttrykt misnøye med reguleringen i 2008.

Fiskeridirektoratets erfaringer viser at gruppeinndelingen førte til mindre kappfiske. Gjennomføringen av fisket i garn- og snøregruppen har likevel vært problematisk i 2008. Det vises til at det skjedde en del endringer i fartøymassen i løpet av våren 2008. Det vil si etter at gruppekvote ble satt. Dette medførte at omtrent 500 tonn skulle vært flyttet fra gruppen under 11 meter største lengde til gruppen mellom 11-14,99 meter største lengde.

Det var også uheldig at gruppen mellom 11-14,99 meter største lengde fisket opp gruppekvote før den fastsatte refordelingsdatoen. Dette førte til at gruppen ble stoppet i noen dager før fisket ble åpnet igjen etter refordeling.

<sup>4</sup> Landsmøtevedtak 6/07. Inndeling; 0 - 10,99 m, 11 - 14,99 m og 15 m og over

Videre fikk de to største fartøygruppene ikke delta i den overreguleringen garn- og snøregruppen totalt kunne hatt. Fartøy over 11 meter største lengde fikk derfor forholdsvis små kvoter. Tabell 17 viser maksimalkvoten for fartøy med hjemmelslengde 10-14,99 meter fordelt etter ulike faktisk lengde.

Tabell 17: Maksimalkvoter for fartøy med hjemmelslengde 10-14,99 meter før og etter refordelinger i 2008.

	Største lengde		
	under 11 meter stl.	11-14,99m stl.	over 15m stl.
før refordelinger	45,5	35	34
etter refordelinger	105	52,5	43,75

Dersom gruppen reguleres som én fartøygruppe med én gruppekvote vil overreguleringen kunne fordeles på alle fartøyene i gruppen, og det vil bli tatt hensyn til at det er ulike grad av deltakelse og kvoteutnytting. Etter en totalvurdering er Fiskeridirektøren av den oppfatning at en er tjent med å gå tilbake til den tidligere modellen der garn- og snøregruppen ble regulert som én gruppe. Dette både av hensyn til gruppen totalt sett og av hensyn til utøvelsen av fisket. Det foreslås at overreguleringen i garn- og snøregruppen reduseres sammenlignet med 2007 fordi en ønsker å redusere kappfisket og de uheldige konsekvensene som følge av dette.

Fiskeridirektøren foreslår å gå tilbake til å regulere garn- og snøregruppen som én gruppe slik det ble gjort før 2008. En regulering med én gruppekvote vil innebære maksimalkvoter og garantert kvantum som er gjengitt i tabell 18.

Tabell 18: Forslag til kvotestige i 2009 og maksimalkvoter i de ulike lengdegruppene (kvoteenhet 31,4580).

Fartøyets hjemmelslengde	Kvotefaktorer	Maksimalkvote (tonn)	Herav garantert (tonn)	Overregulering
0-9,99 meter	1	31,46	25	Ca. 25 %
10-14,99 meter	1,75	55,05	44	
15-21,35 meter	2,13	67,01	54	

Tabell 18 viser maksimalkvotene og de garanterte kvotene til kystfartøy som fisker makrell med garn/snøre. Disse maksimalkvotene gir en overregulering på ca. 25 prosent.

#### 6.4.5 Kvoteskjæringsdato/Refordeling

Med kvoteskjæringsdato mener en her en dato, hvor en etter dette tidspunkt kan oppheve eller justere garantert kvantum. Begrunnelsen for at Fiskeridirektøren velger en oppdeling i maksimalkvoter med et garantert kvantum uten overregulering, er at en ønsker å tilrettelegge for en smidigere justering av kvotene i løpet av året. Likevel kan det oppstå situasjoner der det blir behov for å oppheve garantien, og kanskje spesielt i et fiskeri som makrell hvor sesongen er svært kort.

Av hensyn til at kystnot under 13 meter største lengde kan fiske hele sin maksimalkvote fra årets begynnelse bør de ha en tidligere refordelingsdato enn de øvrige kystfartøyene.

Fiskeridirektøren foreslår at dato for en eventuell refordeling/opphevelse av garantert kvantum for kystnotfartøy under 13 meter største lengde settes til 14. september 2009.

Fiskeridirektøren foreslår at dato for en eventuell refordeling/opphevelse av garantert kvantum for øvrige kystfartøy settes til 21. september 2009.

## 7 ÅPNINGSTIDSPUNKT OG SÆRSKILT REGULERING FØR 10. AUGUST 2009

I 2008 ble det åpnet for et begrenset makrellfiske fra 1. januar til og med 10. august. Det ordinære fisket i 2008 ble åpnet 11. august.

Tidligere år har rådet fra ICES vært at det ikke bør fiskes makrell i område IVa første halvår. I 1999 uttalte ICES at det som virkemiddel for å unngå feilrapportering likevel kunne åpnes for fiske i område IVa i januar.

Fiskeridirektørens prinsipale standpunkt er at det av hensyn til bestanden ikke bør fiskes makrell i første halvår. Da det likevel gjennom mange år bare er blitt fisket helt begrensede kvanta i første halvår, har Fiskeridirektøren de siste år gått inn for å åpne fisket for gruppene ringnot og kyst allerede fra årsskiftet. I 2008 ble fisket til og med 10. august regulert med lavere kvoter enn resten av året for å ivareta det biologiske hensynet.

Med grunnlag i det begrensede kvantum som fisket første halvdel av året tradisjonelt har utgjort, vil Fiskeridirektøren gå inn for at de ulike fartøygruppene gis adgang til et begrenset fiske også i første halvår av 2009. Forutsetningen bør være at fiskerimyndighetene eventuelt kan fastsette totalkvote og gruppekvoter for hver gruppe for fisket i første halvår. Som i 2008 vil det bli fastsatt foreløpige maksimalkvoter som vil være en del av de kvoter per fartøy som vil bli fastsatt i andre halvår.

Garn- og snørefartøy kunne fiske og lande inntil 19 tonn makrell før 11. august 2008. Notfartøy under 13 meter største lengde kunne fra 1. januar til 11. august 2008 fiske inntil maksimalkvoten. Bakgrunnen for dette unntaket var at det ble argumentert for at biologien ikke kunne begrunne åpningsdatoen til kystnotfartøyene under 13 meter fordi gruppekvoten utgjør en så liten andel av norsk totalkvote. Dette fiskeriet betjener ferskmarkedet på sommeren når makrellen er godt betalt. Disse kystnotfartøyene er små og væravhengig. Videre blir små fartøy ofte sist i køen ved levering, noe som tilsier at det er fornuftig at de kan strekke fangstperioden ut i tid. Tilbudet av makrell antas ikke å bli så stort at det vil påvirke den høye prisen makrellen har om sommeren. Notfartøy over 13 meter største lengde kunne inntil 11. august 2008 fiske og lande innen fartøykvoten, dog ikke mer enn 65,35 tonn.

Fiskeridirektøren legger til grunn at det ordinære fisket åpnes på samme tidspunkt som i 2008 og at en også i 2009 bør velge en dato som faller på en mandag.

Fiskeridirektøren foreslår at fisket åpnes mandag 10. august 2008.

Fiskeridirektøren foreslår å videreføre årets reguleringsopplegg med hensyn til åpningstidspunkt og særskilt regulering før 10. august 2009 for kystfartøygruppen.

Fiskeridirektøren foreslår at ringnotfartøy uten konsesjon mellom 21,35 og 28 meter største lengde maksimalt kan fiske 250 tonn makrell fra og med 1. januar til og med 9. august 2009 i Norges økonomiske sone nord for 62°N og den del av ICES område IVa som ligger innenfor Norges økonomiske sone.

Fiskeridirektøren foreslår at konsesjonspliktige ringnotfartøy maksimalt kan fiske 350 tonn makrell fra og med 1. januar til og med 9. august 2009 i Norges økonomiske sone nord for 62°N og den del av ICES område IVa som ligger innenfor Norges økonomiske sone.

Fiskeridirektøren foreslår at trålfartøy før 10. august 2009 maksimalt kan fiske det kvantum som tilsvarer fartøykvoten til det fartøyet som har lavest sum basiskvoter ved faktorfastsetting i Norges økonomiske sone nord for 62°N og den del av ICES område IVa som ligger innenfor Norges økonomiske sone.

Fiskeridirektøren foreslår videre at det enkelte fartøys fangst til og med 9. august 2009 går til fradrag på den kvoten fartøyet totalt tildeles for 2009.