

## SAK 11/2008

### REGULERING AV FISKET ETTER TORSK OG HYSE NORD FOR 62°N I 2009.

#### 1 SAMMENDRAG OM ENDRINGER I FORHOLD TIL ÅRETS REGULERINGER

Fiskeridirektøren foreslår å avsette 2.500 tonn til dekning av fangst innenfor ungdomskvoteordningen og fritidsfiske omsatt gjennom salgslagene. Fiskeridirektøren foreslår videre å avsette 300 tonn til dekning av kvotebonus ved levendefangst. Avsetningene på til sammen 2.800 tonn foreslås tatt før fordeling på trål og konvensjonelle redskap.

For kystfiskeflåten foreslås det en videreføring av bifangstordningen med en avsetning på 6.500 tonn. Fiskeridirektøren foreslår at bifangstprosenten settes til 30 % og at det åpnes for bifangst fra 1. august.

For kystfiskeflåten foreslås det at en benytter Finnmarksmodellen med 4 reguleringsgrupper etter hjemmelslengde, men med en modell der fartøy som har hjemmelslengde under 11 meter og faktisk lengde over 11 meter eller hjemmelslengde over 11 meter og faktisk lengde under 11 meter gis en overregulering basert på kombinasjonen av hjemmelslengde og faktisk lengde.

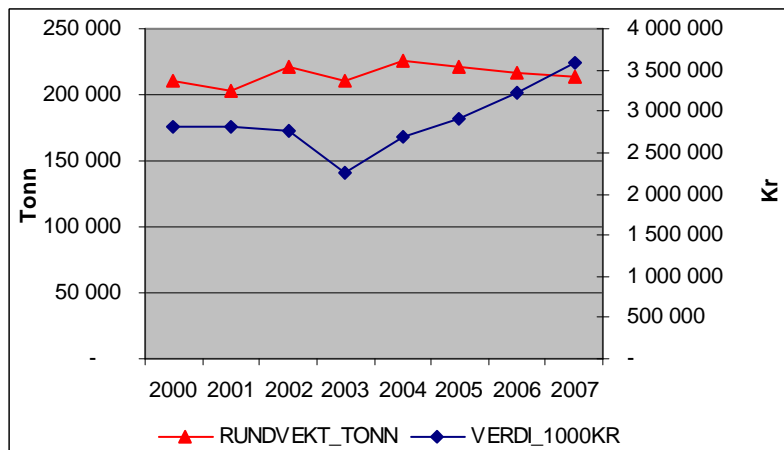
For kystfiskeflåten foreslås det fritt fiske etter hyse og sei og fartøykvoter i fisket etter torsk.

For øvrig foreslås reguleringsopplegget fra 2008 i hovedsak videreført i 2009.

#### 2 GENERELT OM TORSK

##### 2.1 FISKET I 2007

Figur 1 gir en oversikt over total fangst og verdi for årene 2000 – 2007.



Kilde: Fiskeridirektoratets registre per 5. november 2008.

Tabell 1 gir en oversikt over oppfisket kvantum fordelt på de ulike gruppene i 2007.

Tabell 1: Status for 2007.

Gruppe	2007			
	Kvote	Fangst (tonn)	Rest	Verdi (1.000 kr)
<b>Trål</b>	<b>56 903</b>	<b>58 702</b>	-1 799	<b>999 770</b>
<b>Konvensjonelle</b>	<b>135 596</b>	<b>146 825</b>	-11 229	<b>2 463 918</b>
Lukket gruppe:	105 344	114 815	-9 471	1 895 082
U 11 m st.l.	14 569	16 238	-1 669	254 327
11 - 14,99 m st.l.	40 895	47 027	-6 132	769 344
15 - 20,99 m st.l.	19 952	21 158	-1 206	352 639
21 m og over	29 928	30 392	-464	518 772
Over 28 m	17 370	17 879	-509	354 955
Åpen gruppe	12 882	14 131	-1 249	213 881
<b>Forskning- og forvaltn.</b>	<b>7 000</b>	<b>5 956</b>	1 044	<b>106 422</b>
<b>Ungdomsfiske</b>		<b>119</b>		<b>1 748</b>
<b>Fritidsfiske</b>		<b>1 319</b>		<b>18 936</b>
<b>Ufordelt</b>		<b>418</b>		<b>6 634</b>
<b>Total fangst per 5. nov 2008</b>	<b>199 500</b>	<b>213 339</b>		<b>3 597 428</b>

Kilde: Fiskeridirektoratets registre per 5. november 2008. Gruppekvoter i lukket gruppe er beregnet per 12. november 2007.

Totalt ble det fisket og landet 213.339 tonn torsk, noe som medførte et overfiske av den norske totalkvoten på 199.500 med 13.839 tonn.

I trålgruppen var det et samlet overfiske på 1.799 tonn, hvorav overfiske av distriktskvotene utgjør 262 tonn. I tabellen over fremkommer et underfiske av forskningskvoten på 1.044 tonn. Vi vil anta at forskningskvoten er oppfisket, men at fangstene ikke er rett kodet på sluttседdel. Dersom fangstene ikke kodes som forskningsfangst, vil de bli registrert som ordinær fangst. Hvis hele underfisket av forskningskvoten skyldes feilkoding i trålgruppen, vil overfisket på den ordinære gruppekvoten for trål være 755 tonn, hvorav 262 tonn kommer fra distriktskvoteordningen. 493 tonn kan i så fall tilskrives overfiske av de ordinære fartøyskvotene (dvs. under 1 % overfiske av trålkvoten).

Gruppekvotene i lukket gruppe er beregnede kvoter per 12. november 2007, hvor det er tatt hensyn til bevegelser i flåten og inngåtte driftskvoteartaler som innebærer flytting av kvote fra en lengdegruppe til en annen lengdegruppe (etter faktisk lengde). I forhold til de beregnede gruppekvotene har alle fartøyene i lukket gruppe et samlet overfiske på 9.471 tonn.

I åpen gruppe ble det fisket 14.131 tonn torsk. Tradisjonelt har fritidsfiske og ungdomskvoteordningen også vært avregnet gruppekvoten til åpen gruppe. Fangst av torsk innenfor ungdomsfiskeordningen og fritidsfiske som blir omsatt gjennom salgslagene er skilt ut i tabellen over, og utgjør hhv 119 tonn og 1.319 tonn i 2007.

Åpen gruppe er en gruppe som i år med god tilgjengelighet kan fiske relativt mye. Gruppen har et overfiske på 1.249 tonn i 2007, når en holder fritidsfiske og ungdomskvoteordningen utenfor. Selv om man reduserte kvoten for de største fartøyene i gruppen gjennom å fjerne det øverste trinnet i stigen, viser det seg at gruppen har en stor samlet fangstkapasitet.

I 2007 var det til distriktskvote avsatt 1.896 tonn (3,3 %) av gruppekvoten for trål, 964 tonn (4,5 %) av gruppekvoten for fartøy i lukket gruppe mellom 15 og 20,9 meter st.l. og 624 tonn (2,4 %) av gruppekvoten for fartøy i lukket gruppe mellom 21 og 27,9 meter st.l.. Samlet utgjorde dette 1,7 % av den norske totalkvoten på 199.500 tonn.

Distriktskvoten på 3.484 tonn var fordelt med 1.742 tonn til Nordland, 726 tonn til Troms og 1.016 tonn til Finnmark. Fylkeskommunene fordelte råstoffet innad i fylket.

Fiskeridirektoratets regionkontor i de tre fylkene sto for fordelingen på fartøy. Fartøykvotene ble i utgangspunktet satt til 80, 10 og 15 tonn for hhv torsketrål, lukket gruppe mellom 15 og 20,9 meter og lukket gruppe mellom 21 og 27,9 meter. All fangst som skulle leveres gjennom distriktskvoteordningen skulle i utgangspunktet leveres fersk, og minimum 70 % av råstoffet skulle bearbeides av den bedrift som kjøpte fangsten på første hånd. Fangsten kunne likevel leveres fryst dersom fylkeskommunen fattet slik beslutning for sitt fylke, et avgrenset område eller en bestemt bedrift.

Fartøy som ble tildelt distriktskvote, fikk like fartøykvoter avhengig av hvilken gruppe de tilhørte. Tilleggskvoter ble gitt i form av maksimalkvotetillegg, og Fiskeridirektoratet hadde anledning til å stoppe fisket på maksimalkvotetillegget.

Tabell 2: Distriktskvoteordningen - oversikt over fartøykvoter og maksimalkvotetillegg i 2007.

Dato	Trål	Konvensjonelle	
		15 - 20,9 m st.l.	21 - 27,9 m st.l.
Fartøykvote (20. juni)	80 tonn	10 tonn	15 tonn
Maksimalkvotetillegg:			
26. november		10 tonn	15 tonn
3. desember	80 tonn		
7. desember		10 tonn	10 tonn
11. desember		20 tonn	20 tonn
12. desember *	40 tonn		
Maksimalkvotetillegg v/ utg. av 2007 *	120 tonn	40 tonn	45 tonn

\* 12. desember: maksimalkvotetillegget økes med 40 tonn for fartøy som er tildelt kvote for levering i Finnmark.

Tabell 3 gir en oversikt over oppfisket kvantum i henhold til distriktskvoteordningen, fordelt på de tre gruppene i 2007.

Tabell 3: Fangst av torsk i distriktskvoteordningen fordelt på gruppe og fylke i 2007.

Fartøygruppe	Fangst				Kvote	Rest/ overfiske
	Finnmark	Troms	Nordland	Sum		
Torsketrål	612	838	707	2 158	1 896	-262
15 – 20,9	406	200	405	1 011	964	-47
21 – 27,9	181	139	184	504	624	120
Sum	1 200	1 177	1 296	3 673	3 484	-189

Kilde: Fiskeridirektoratets registre per 5. november 2008.

Også i det ordinære fisket ble det foretatt refordelinger.

Tabell 4: Refordelinger i lukket gruppe 12. mars 2007.

Største lengde	Hjemmelslengde			
	Under 10	10 – 14,9	15 – 20,9	21 – 27,9
Under 10	Fritt fiske	Fritt fiske	Fritt fiske	Fritt fiske
10 – 10,9	Fritt fiske			
11 – 14,9	+ 20 %			
15 – 20,9	+ 20 %	+ 15 %		
Over 21	+ 20 %	+ 15 %	+ 5 %	

Kvoteøkningene ble gitt som et maksimalkvotetillegg av garantert kvote.

I åpen gruppe ble kvotene økt med 25 % den 12. mars. 27. mars ble kvotene økt med ytterligere 25 %. I gruppen konvensjonelle fartøy over 28 meter og i trålgruppen ble det ikke foretatt refordelinger i det ordinære fisket i løpet av 2007.

## 2.2 FISKET I 2008

### 2.2.1 Kvoter og reguleringer i 2008

I Den blandete norsk-russiske fiskerikommisjonen (22. oktober - 26. oktober 2007) ble det enighet om en totalkvote for 2008 på 451.000 tonn. Dette inkluderer 21.000 tonn ”murmanskorsk” og 21.000 tonn norsk kystorsk. Det ble avsatt 57.700 tonn torsk til tredjeland. De resterende 393.300 tonn ble delt likt mellom Norge og Russland.

Etter en overføring på 6.000 tonn til Norge fra Russland er fordelingen av torskekvotene nord for 62°N i 2008 som følger:

Tabell 5: Kvotesituasjonen i 2008.

Land	Kvote i tonn
Norge	202 650
Russland	190 650
Tredjeland	57 700
<b>Sum</b>	<b>451 000</b>

Av dette kunne inntil 22.000 tonn, 11.000 tonn til Russland (hvorav 1.000 tonn ”murmanskorsk”) og 11.000 tonn til Norge (hvorav 1.000 tonn kystorsk), disponeres til forsknings- og forvaltningsformål. Av den norske kvoten har man valgt å disponere 7.000 tonn til forsknings- og forvaltningsformål. I tillegg er det i gjeldende regulering gjort et fradrag på 237 tonn tildelt tredjeland utover det som ble lagt til grunn i møtet i Den blandete norsk-russiske fiskerikommisjonen i oktober 2007.

Dette innebærer en disponibel kvote for norske fiskere i 2008 på 195.413 tonn.

Den norske kvoten er fordelt med 57.842 tonn (29,63 %) til trål og 137.371 tonn (70,37 %) til konvensjonelle redskaper. I tillegg er det avsatt 200 tonn til dekning av kvotebonus ved levendefangst av torsk med konvensjonelle redskaper.

En har i 2008 følgende kvotefordeling på de ulike gruppene:

*Tabell 6: Gruppekvoter i 2008.*

<b>Fartøygrupper</b>	<b>Kvoter i tonn</b>
Torsketrål	57 092
Seitrål	750
<b>Sum trål</b>	<b>57 842</b>
Konvensjonelle havfiskefartøy	17 597
Lukket gruppe	100 676
Åpen gruppe	12 510
Avsetning til bifangst	6 588
<b>Sum konvensjonelle redskaper</b>	<b>137 371</b>

Mer om reguleringene og avviklingen av fisket i 2008 finnes nedenfor under beskrivelsen av de enkelte elementene i reguleringene.

### 2.2.2 Utviklingen i fisket i 2008

Pr 9. november var det registrert følgende kvanta torsk rund vekt landet i de ulike salgslagsdistrikt i landings- og sluttseddelregisteret i Fiskeridirektoratet:

*Tabell 7: Landet fangst (tonn) fordelt på salgslag pr 9. november.*

<b>Salgslag</b>	<b>Konvensjonelle</b>	<b>Trål</b>	<b>Sum</b>
Norges Råfisklag	126 779	32 102	158 881
Sunnmøre og R. Fiskesalgslag	5 784	13 318	19 102
Vest-Norges Fiskesalgslag	2 370	2	2 372
Andre	1		1
<b>Sum</b>	<b>134 933</b>	<b>45 422</b>	<b>180 355</b>

Tabell 8 gir en oversikt over oppfisket kvantum hittil i 2008, fordelt på de ulike gruppene.

Tabell 8: Landet fangst fordelt på grupper pr 9. november.

Gruppe	2008			
	Kvote	Fangst (tonn)	Rest	Verdi (1.000 kr)
<b>Trål</b>	<b>57 842</b>	<b>41 502</b>	<b>16 340</b>	<b>644 945</b>
<b>Konvensjonelle</b>	<b>130 783</b>	<b>130 874</b>	<b>-91</b>	<b>2 245 694</b>
Lukket gruppe:	100 676	104 908	-4 232	1 812 711
U 11 m st.l.	29 656	29 433	223	486 677
11 - 14,99 m st.l.	25 566	30 255	-4 689	521 000
15 - 20,99 m st.l.	19 489	18 570	919	326 472
21 m og over	25 965	26 651	-686	478 562
Havfiskefartøy	17 597	10 580	7 017	192 111
Åpen gruppe	12 510	15 386	-2 876	240 873
<b>Levendefangst</b>	<b>200</b>	<b>229</b>	<b>-29</b>	
<b>Forskning- og forvaltn.</b>	<b>7 000</b>	<b>5 156</b>	<b>1 844</b>	<b>78 097</b>
<b>Ungdomsfiske</b>		<b>224</b>		<b>3 253</b>
<b>Fritidsfiske</b>		<b>1 864</b>		<b>28 319</b>
<b>Ufordelt</b>		<b>505</b>		<b>7 698</b>
<b>Total fangst per 9. nov 2008</b>		<b>180 355</b>		<b>3 008 006</b>

I kvoteoversikten i tabell 8 er avsetningen til bifangst på 6.588 tonn ikke inkludert. Fangst innenfor bifangstavsetningen er inkludert i fangsttallene. Det er avsatt 200 tonn til dekning av kvotebonus ved levndefangst av torsk i fisket med konvensjonelle redskap. Levndefangst avregnes med 80 % av kvantumet på sluttseddelen. I henhold til Fiskeridirektoratets sluttsedelregister er totalt 1.541 tonn torsk registrert som levndefangst med konvensjonelle redskap. Av dette er 393 tonn registrert som forskningsfangst og 6 tonn som fritidsfangst. Disse fangstene er i tabell 8 tatt med under "forskning- og forvaltning" og "fritidsfiske". De resterende 1.143 tonn er fisket av konvensjonelle kystfiskefartøy (lukket- og åpen gruppe), og kvotebonusen utgjør 229 tonn. Konvensjonelle kystfiskefartøy sin fangst er redusert for kvotebousen ved levndefangst, men verdien er inkludert i verdioversikten til konvensjonelle kystfiskefartøy.

Landet kvantum innenfor forsknings/undervisningskvoten utgjør 1.237 tonn på konvensjonell gruppe og 3.919 tonn på trål.

### 2.3 BESTANDSSITUASJONEN

Toktmålinger, fangststatistikk og biologisk prøvetaking danner grunnlaget for bestandsberegningene. Innsatsdata fra fangstdagbokpliktige fartøyer brukes som støtteinformasjon. Prøvetaking av norske landinger foregår dels ved at Havforskningsinstituttet sender personell rundt på fiskemottak, og dels ved at fiskere selv foretar regelmessige målinger (referanseflåten). I tillegg kommer betydelig prøvemateriale fra Kystvaktens inspeksjoner og fra Overvåkningstjenesten, samt fiskefartøy innleid for spesielle forskningsoppdrag. Referanseflåten er noen utvalgte fiskefartøyer som gjennom en samarbeidsavtale med Havforskningsinstituttet har påtatt seg regelmessig prøvetaking fra sitt fiske.

ICES vurderer bestanden til å ha god reproduksjonsevne, og beskatningen er bærekraftig. Gytebestandens størrelse er over føre-var-grensen ( $B_{pa}$ ). Gytebestanden har vært over  $B_{pa}$  siden 2002. Fiskedødeligheten har blitt redusert betydelig fra godt over kritisk nivå ( $F_{lim}$ ) i 1999 til føre-var-nivået  $F_{pa}$  i 2007. Toktene indikerer at 2005-årsklassen er over gjennomsnittet, mens 2006- og 2007-årsklassene er under gjennomsnittet.

Kritisk verdi for gytebestand ( $B_{lim}$ ) er 220.000 tonn, og kritisk verdi for fiskedødeligheten ( $F_{lim}$ ) er 0,74. Føre-var-grensen for gytebestanden ( $B_{pa}$ ) er 460.000 tonn og føre-var-grensen for fiskedødelighet ( $F_{pa}$ ) er 0,40. En gytebestand under kritisk grense gir stor risiko for redusert rekruttering, og en fiskedødelighet over kritisk grense vil i det lange løp bringe gytebestanden under kritisk grense. ICES har beregnet at gytebestanden vil være 844.000 tonn i 2009, dette er over  $B_{pa}$ .

Forvaltningsregelen vedtatt av Den norsk-russiske fiskerikommisjonen er av ICES vurdert å være i samsvar med føre-var-tilnærmingen, selv med dagens omfang av urapportert fiske. ICES påpekte at forvaltningsregelen ikke er skikkelig håndhevet, siden urapporterte landinger har gitt en betydelig høyere beskatning enn det regelen forutsetter.

Forvaltningsregelen tilsier en TAC i 2009 på 473.000 tonn, når en tar hensyn til maksimum 10 % årlig endring i totalfangsten. En slik framskriving forutsetter at all fangst avregnes mot TAC. Sammenliknet med bestandsvurderingen for ett år siden er bestanden i 2007 justert opp med 13 % for totalbestand og 7 % for gytebestand.

Det er beregnet en årlig urapportert fangst på 90.000 – 166.000 tonn i årene 2002-2006. Dette representerer 20 – 35 % tillegg til de offisielle fangstene i denne perioden. De urapporterte landingene ble i følge disse beregningene redusert fra 166.000 tonn i 2005 til 41.000 tonn i 2007. Urapporterte landinger reduserer effekten av forvaltningstiltak og undergraver målsettingene i den vedtatte forvaltningsregelen, og ICES peker på at det er påkrevd å stoppe urapportert fiske.

ICES peker videre på at det må tas hensyn til behovet for vern av kysttorsk og uer.

#### 2.4 KVOTESITUASJONEN I 2009 – FORDELING AV DEN NORSKE KVOTEN

I Den blandete norsk-russiske fiskerikommisjonen (13. – 16. oktober 2008) ble det enighet om en totalkvote for 2009 på 546.000 tonn inkludert 21.000 tonn ”murmanskorsk” og 21.000 tonn norsk kysttorsk. Det avsettes 71.800 tonn torsk til tredjeland. De resterende 474.200 tonn deles likt mellom Norge og Russland. Etter en overføring på 6.000 tonn til Norge fra Russland blir fordelingen av torskekvoten som følger:

Tabell 9: Kvotesituasjonen for 2009.

Land	Kvote i tonn
Norge	243 100
Russland	231 100
Tredjeland	71 800
<b>Sum</b>	<b>546 000</b>

Av dette kan inntil 18.000 tonn, 9.000 tonn til Russland og 9.000 tonn til Norge disponeres til forsknings- og forvaltningsformål.

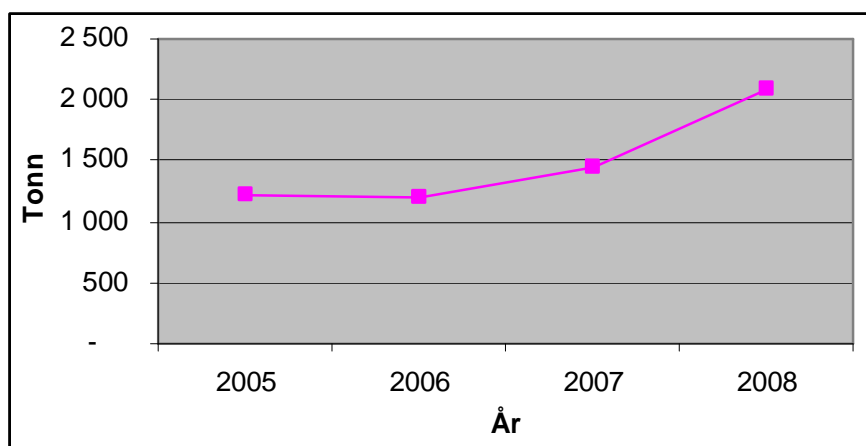
Av norsk kvote har man valgt å disponere 7.000 tonn til forsknings og forvaltningsformål. Disponibel kvote for norske fiskere skulle dermed bli 236.100 tonn.

#### 2.4.1 Fangst innenfor ungdomskvoteordningen og fritidsfiske omsatt gjennom salgslagene

Det har fram til nå ikke vært avsatt et kvantum som skal dekke fangst av torsk innenfor ungdomskvoteordningen og fritidsfiske omsatt gjennom salgslagene. Denne fangsten har derfor tradisjonelt blitt avregnet gruppeknoten til åpen gruppe. De senere årene har gruppeknoten til åpen gruppe blitt overfisket og en har sett et behov for å avsette et eget kvantum til dekning av fangst innenfor ungdomskvoteordningen og fritidsfiske omsatt gjennom salgslagene.

Det kan være rimelig at alle er med å ta den kvotemessige belastningen av fritidsfisket som er omsatt gjennom salgslagene og ikke utelukkende åpen gruppe slik det har vært hittil. Det samme gjelder for så vidt også ungdomskvoteordningen. Basert på erfaringer siste år og det at en også i 2009 forventer god tilgjengelighet av torsk langs kysten, legger vi til grunn at fangsten innenfor ungdomskvoteordningen og omsatt fangst fra fritidsfiskere vil øke i 2009. Figuren nedenfor viser fangstutviklingen innenfor ungdomskvoteordningen og omsatt fritidsfiske de siste fire årene.

Figur 2. Fangst innenfor ungdomskvoteordningen og omsatt fritidsfiske i årene 2005-2008.



Fiskeridirektøren viser til det som er sagt over og foreslår å avsette 2.500 tonn til dekning av fangst innenfor ungdomskvoteordningen og fritidsfiske omsatt gjennom salgslagene, og at dette avsettes før fordeling på trål og konvensjonelle redskap.

#### 2.4.2 Gjennomføringen av Regjeringens ferskfiskstrategi – stimulering til levende fangst

I år ble det avsatt 200 tonn til kvotemessig dekning av kvotebonus ved levendefangst. Levendefanget torsk blir avregnet med 80 % av kvantumet på sluttseddelen.

Levendefanget torsk utgjør per 9. november 1.143 tonn, noe som utløser en kvotebonus tilsvarende 229 tonn. Dette kvantumet er fisket av den konvensjonelle kystfiskeflåten. Fiskeridirektøren legger til grunn at dette er et tre-årig prosjekt for å få opp omfanget av levendefangst og at når fiskerne ser den positive effekten levendefangst har på prisen, vil flere ønske å delta i ordningen.

Fiskeridirektøren foreslår å avsette 300 tonn til dekning av kvotebonus ved levendefangst, og foreslår at dette avsettes før fordeling på trål og konvensjonelle redskap. Levendefanget torsk avregnes med 80 %.

#### 2.4.2 Fordeling mellom trål og konvensjonelle redskap.

Som grunnlag for fordeling av den norske kvoten av torsk ble følgende stige vedtatt på Norges Fiskarlags Landsmøte i 2001 og anbefalt videreført på Norges Fiskarlags Landsmøte i 2007:

- ved en norsk totalkvote på mindre enn 130.000 tonn får konvensjonelle redskaper 72% av totalkvoten, mens trålerne får 28 %.
- ved en norsk totalkvote på 130.000 tonn og høyere utvikles gruppenes prosentandeler lineært til ved en norsk totalkvote på inntil 330.000 tonn, og fordeles med 67 % til konvensjonelle redskaper og 33 % til trål.
- ved en norsk kvote på 330.000 tonn og høyere fordeles gruppenes andeler tilsvarende som ved 330.000 tonn, med 67 % til konvensjonelle redskaper og 33 % til trålerne.

Landsmøtet legger til grunn at kvoten av norsk kysttorsk skal inngå i beregningsgrunnlaget for fordelingen mellom konvensjonelle fartøyer og trål. Siden den norske kvoten etter avsetning til dekning av fritidsfiske omsatt gjennom salgslagene, ungdomskvotefiske og kvotebonus ved levendefangst er 233.300 tonn betyr dette at gruppenes prosentandeler skal utvikles lineært.

Fiskeridirektøren foreslår at en for 2008 følger Norges Fiskarlags landsmøtevedtak 7/01 og 6/07 om fordelingen av den norske kvoten. Dette innebærer at konvensjonelle redskaper får 69,42 % og trål 30,58 %. Dette betyr 161.957 tonn til konvensjonelle redskaper og 71.343 tonn til trål.

### 3 REGULERING AV FISKET ETTER TORSK MED KONVENSJONELLE REDSKAPER

#### 3.1 ERFARINGER FRA REGULERINGENE I 2008

Reguleringsopplegget i 2008 har vært tredelt: Konvensjonelle havfiskefartøy, lukket gruppe og åpen gruppe. Nedenfor følger en gjennomgang av de enkelte reguleringsgruppene.

##### 3.1.1 Konvensjonelle havfiskefartøy.

Det er avsatt 17.597 tonn til denne fartøygruppen, noe som utgjør 12,81 % av avsetningen til den konvensjonelle flåten. Fisket er regulert med fartøykvoter og eventuell bifangst må

dekkes innenfor fartøykvotene. Kvoteenheten er 194 tonn, dvs at et fartøy med kvotefaktor 1,0 har en fartøykvote på 194 tonn. Dette innebærer en overregulering på 2,4 %.

Per 9. november er det landet 10.580 tonn, det gjenstår dermed 7.017 tonn av gruppekvoten for disse fartøyene. Det forventes at gruppekvoten blir oppfisket. Slumpfiskordningen er tatt i bruk i denne gruppen, noe som skulle tilsi at det vil være mindre behov for overregulering. Denne gruppen består av 38 fartøy med totalt 92,8975 kvotefaktorer.

### 3.1.2 Lukket gruppe.

For fartøy i lukket gruppe er det i 2008 avsatt 100.676 tonn. I tillegg er det for åpen og lukket gruppe avsatt 6.588 tonn til dekning av bifangst i andre fiskerier.

Det enkelte fartøys kvote beregnes etter en kvotefaktor som korresponderer med fartøyets hjemmelslengde. I årene 2002-2004 ble fartøyene plassert i grupper (reguleringsgrupper) etter fartøyets faktiske lengde, mens de i årene 2004 – 2006 ble plassert i grupper etter fartøyets hjemmelslengde. Så lenge man har en fartøykvoteregulering med lav overreguleringsgrad, har det liten betydning hvordan fartøyene blir plassert i grupper. De siste årene har en kunnet ha relativt romslige kvoter spesielt i den minste gruppen. Ved en innplassering i grupper etter hjemmelslengde motiverte dette til å skifte ut til større fartøy, slik at en i større grad kunne nyttegjøre seg den romslige kvotesituasjonen. Innplassering etter hjemmelslengde medførte således at store og små fartøy konkurrerte innenfor samme kvotegrunnlag. Denne tendensen var spesielt merkelig i den minste fartøygruppen, og var bakgrunnen for at man i 2007 valgte å innplassere fartøyene i reguleringsgrupper etter fartøyets faktiske lengde, noe som ble videreført i 2008.

Gruppekvotene er beregnet på grunnlag av fartøysammensetningen ved årsskiftet. Utskiftning som skjer i løpet av året vil således ikke medføre at gruppekvotene endres, men vil kunne påvirke grad av overregulering i de enkelte reguleringsgrupper. Tabellen nedenfor viser overreguleringen ved årsskiftet og den faktiske overreguleringen av fartøykvotene per 9. november.

Tabell 10: Grad av overregulering i beregning av fartøykvotene.

	Gruppekvote	Kvoteenhet	Overregulering	
			1. jan 2008	9. nov 2008
Under 11 m	29 656	17,2224	50 %	27 %
11 - 14,9 m	25 566	12,9742	13 %	23 %
15 - 20,9 m	19 489	11,8172	8 %	-2 %
21 - 27,9 m	25 965	11,4362	2 %	6 %
	100 676			

Tabell 11 viser gruppekvoter pr 1. januar, beregnede gruppekvoter pr 9. november, oppfisket kvantum og rest i forhold til gruppekvoter og ”beregnete gruppekvoter”. Det er i år ikke foretatt refordelinger i noen av gruppene.

Tabell 11: Gruppekvote, beregnet gruppekvote, fangst og restkvote.

	Gruppekvote	"Beregnet gruppekvote"	Fangst	Rest i forhold til gruppekvote	Rest i forhold til "beregnet gruppekvote"
Under 11 m	29 656	25 491	29 433	223	-3 942
11 - 14,9 m	25 566	28 250	30 255	-4 689	-2 005
15 - 20,9 m	19 489	18 872	18 570	919	302
21 - 27,9 m	25 965	28 063	26 651	-686	1 412
	100 676	100 676	104 908	-4 232	-4 232

Av gruppekvoten for fartøy i lukket gruppe over 21 meter er 624 tonn til distriktskvote avsatt til dekning av bifangst i andre fiskerier. Gruppen er regulert med fartøykvoter, hvor en i utgangspunktet la inn en overregulering på 1,9 %. Dette er samme grad av overregulering som i tidligere år. Overreguleringen er beregnet når en holder distriktskvoten utenfor. Ved årets begynnelse besto gruppen av til sammen 2.314 kvotefaktorer. Per 9. november besto gruppen av 161 fartøy med til sammen 2.406 kvotefaktorer. Per 9. november er det landet 26.651 tonn, gruppekvoten fra 1. januar er overfisket med 686 tonn.

Av gruppekvoten for fartøy mellom 15 og 20,99 meter i lukket gruppe er 964 tonn til distriktskvote avsatt til dekning av bifangst i andre fiskerier. Gruppen er regulert med fartøykvoter, hvor en i utgangspunktet la inn en overregulering på 8,3 %, i fjor var overreguleringen fra årets begynnelse 10 %. Ved årets begynnelse besto gruppen av 1.786 kvotefaktorer. Per 9. november besto gruppen av 185 fartøy, med sum kvotefaktorer på 1.618. Per 9. november er det landet 18.570 tonn, det gjenstår således 919 tonn av gruppekvoten. Når en tar hensyn til bevegelser i flåten gjenstår det 302 tonn av en beregnet gruppekvote.

Fartøy mellom 11 og 14,99 meter største lengde var i utgangspunktet overregulert med 13,2 %. Ved årets begynnelse besto gruppen av til sammen 2.231 kvotefaktorer. Per 9. november besto gruppen av 546 fartøy med til sammen 2.422 kvotefaktorer. I denne gruppen er gruppekvoten overfisket med 4.689 tonn per 9. november. Når en tar hensyn til bevegelser i flåten er overfisket på 2.005 tonn av en beregnet gruppekvote.

Fartøy med faktisk lengde under 11 meter var i utgangspunktet overregulert med 50,2 %. Ved årets begynnelse besto gruppen av til sammen 2.586 kvotefaktorer. Per 9. november besto gruppen av 1.150 fartøy med til sammen 2.185 kvotefaktorer. Per 9. november er det fisket 29.433 tonn av denne fartøygruppen, det gjenstår således 223 tonn torsk. Når en tar hensyn til bevegelser i flåten er overfisket på 3.942 tonn av en beregnet gruppekvote.

### 3.1.3 Åpen gruppe.

Gruppekvoten for åpen gruppe er på 12.510 tonn torsk. Fisket er regulert med fartøykvoter. I 2007 valgte man å ta vekk det øverste trinnet i kvotestigen slik at alle fartøy over 10 meter fikk lik kvote. Dette ble videreført i 2008.

Tabell 12. Kvotefaktor og fartøykvoter i åpen gruppe i 2008.

Fartøylengde	Kvotefaktor	Fartøykvoter 2008
Under 8 m	1,0	10
8 – 9,99 m	1,4	14
Over 10 m	1,6	16

Åpen gruppe har per 9. november i følge landings- og sluttseddelregisteret fisket 15.386 tonn torsk, dette innebærer et overfiske så langt på 2.876 tonn. I tillegg kommer 2.088 tonn omsatt i fritidsfisket og fisket innenfor ungdomskvoteordningen.

### 3.2 REGULERINGSFORSLAG FOR 2009

Etter forslaget i punkt 2.4. blir gruppekvoten til konvensjonelle fartøy 161.957 tonn.

#### 3.2.1 Generelle deltakelseskriterier.

Forskrift om adgang til å delta i fisket etter torsk, hyse og sei m.v. for konvensjonelle havfiskefartøy og forskrift om adgang til å delta i fisket etter torsk, hyse og sei for fartøy som har mindre enn 300 m<sup>3</sup> lasteromsvolum som fisker med konvensjonelle redskap nord for 62°N, forventes i all hovedsak videreført i 2009.

#### 3.2.2 Forslag til regulering av konvensjonelle havfiskefartøy.

En legger til grunn at reguleringsopplegget for denne fartøygruppen i all hovedsak videreføres, og foreslår følgende reguleringsbestemmelser:

Fiskeridirektøren foreslår at konvensjonelle havfiskefartøy reguleres med fartøykvoter innenfor en egen gruppekvote.

Fiskeridirektøren forslår at en følger Norges Fiskarlags landsmøtevedtak 7/01 og 6/07 hvor det foreslås at andelen av den konvensjonelle gruppekvoten for konvensjonelle havfiskefartøy settes til 12,81%, dvs 20.747 tonn.

Fartøy i denne gruppen har sine tildelte kvotefaktorer og det er således bare nødvendig å fremme forslag om kvoteenhet for denne fartøygruppen, dvs hvor stor kvote et fartøy med kvotefaktor lik 1,0 vil ha i 2009. Erfaringsvis utnytter alle fartøy sine fartøykvoter, det er således ikke behov for å legge inn overregulering av betydning. Det er også tatt i bruk slumpfiskeordning i denne gruppen, noe som ytterligere reduserer behovet for overregulering. Dersom kvoteenheten settes til 224 tonn innebærer dette en overregulering på 0,3 %. Pr 9. november 2008 er det til sammen 92,8975 kvotefaktorer i gruppen.

Fiskeridirektøren foreslår at systemet med kvotefaktorer videreføres, og at kvoteenheten for denne fartøygruppen settes til 224 tonn. Dette innebærer at et fartøy med kvotefaktor lik 1,0 (det vil si et fartøy med hjemmelslengde mellom 28 og 28,9 meter) vil ha en kvote på 224 tonn i 2009.

### 3.2.3 Kystfiskeflåten – bifangstordning

Det er i 2008 avsatt 6.588 tonn torsk til dekning av bifangst av torsk ved landing i fisket etter andre arter. Lukket gruppe under 300 m<sup>3</sup> lasteromsvolum og åpen gruppe kan delta i denne ordningen. Bifangsten regnes i rund vekt per uke fra mandag til søndag. Dersom fartøy har mer enn 50 % torsk i den enkelte fangst, vil fangstverdien av torsk i sin helhet bli inndradd.

Fiskeridirektoratet kan stoppe adgangen til bifangst ut over fartøykvoten når det kvantum som er avsatt til bifangst er beregnet oppfisket. Fra 1. september kunne fartøyene ha inntil 10 % bifangst av torsk i fiske etter andre arter. Bifangstprosenten ble etter behov økt utover høsten, og tabell 13 viser utviklingen i bifangstprosenten.

Tabell 13. Utviklingen i bifangstprosenten høsten 2008.

Gjelder fra dato	%
1. september	10 %
8. september	20 %
22. september	30 %
27. oktober	45 %

Dersom en ønsker å legge til rette for fiske etter andre arter og ønsker å stimulere til aktivitet i spesielle perioder, kan en bifangstordning være hensiktsmessig. Når intensjonen med bifangstordningen er å stimulere til økte landinger av andre fiskeslag, som for eksempel sei og hyse, bør størrelsen på bifangstavsetningen ses i sammenheng med forventet fangst av andre arter. Etter 1. september 2008 har kystfiskefartøy fisket 3.000 tonn torsk, hvorav estimert kvantum som belaster bifangstordningen er 2.000 tonn. Det forventes at dette tallet vil stige i ukene frem mot jul. Det har vært vanskelig å gjennomføre bifangstordningen i Øst-Finnmark på grunn av stort innslag av torsk. Erfaringer fra ordningen med avsetning til dekning av bifangst, kan først evalueres i begynnelsen av 2009.

Det kan diskuteres hvorvidt det er riktig å åpne for bifangst fra 1. september eller om åpningsdatoen bør settes til et tidligere tidspunkt. En mulighet kan være å starte bifangstordningen allerede 1. august, alternativt 15. august. Erfaringer fra i år tyder på at en tidligere oppstart vil være hensiktsmessig.

Ettersom avsetning til bifangst gjøres før fordeling mellom lukket og åpen gruppe, kan omfordelingseffekten internt i lukket gruppe øke med økt bifangstavsetning. Fartøy som har adgang til å delta i pelagiske fiskeri vil i hovedsak fiske torskekvoten sin på våren, og ved å avsette et kvantum til bifangst om høsten omfordeles i realiteten et kvantum til den rene torskeflåten. Tilsvarende vil bifangstordningen kunne innebære en omfordeling fra sør til nord.

Fiskeridirektøren foreslår at det avsettes 6.500 tonn til dekning av bifangst av torsk i åpen og lukket gruppe fra 1. august.

Fiskeridirektøren foreslår at bifangstprosenten settes til 30 % og foreslår å justere denne opp etter behov utover høsten.

Etter avsetning til bifangst utgjør kvoten til kystflåten 134.710 tonn.

### 3.2.4 Lukket gruppe

Fiskeridirektøren foreslår at lukket gruppe får samme andel som tidligere. Dette utgjør 120.027 tonn, det vil si 89,1 %.

Det enkelte fartøys kvote beregnes med utgangspunkt i en kvotefaktor som korresponderer med fartøyets hjemmelslengde.

Forutsetningen for kondemneringsordningen for fartøy under 15 meter og strukturkvoteordningen, var at strukturgevinsten skulle komme de øvrige fartøyene i vedkommende hjemmelslengdegruppe til gode. Strukturgevinsten fordeles ved at det foretas en justering av kvotefaktorene i stigen tilsvarende strukturgevinsten innenfor hver gruppe i Finnmarksmodellen. Strukturgevinster frem til 15. november 2006 er fordelt tidligere. Strukturgevinster som foreløpig ikke er tatt høyde for må tas høyde for forut for reguleringene i 2009.

Det er gjennomført 63 kondemneringer og 234 deltakeradganger er gått inn i strukturkvoteordningen. 3 nye deltakeradganger er kommet inn siden strukturgevinstene ble fordelt i 2006. Disse fartøyene har hjemmelslengdene 18, 21 og 26 meter.

Tabell 14: Strukturgevinster i perioden fra 15.11.06 til 25.09.08.

Antall deltakeradganger	Kondemnering	Struktur kvoteordning	Annet	Sum	"Nye"
15.11.2006 - 31.12.2007	14	17	1	32	3
31.12.2007 - 25.09.2008	49	217	4	270	0
Sum	63	234	5	302	3

I tillegg var det 21 deltakeradganger som hadde fått tilsagn til kondemnering, men som ikke var registrert i registeret den 15.11.2006.

Tabell 15 viser sum kvotefaktorer i årene 2005, 2006 og ved inngangen til 2007.

Tabell 15: Sum kvotefaktorer i 2005, 2006 og 2007.

Hjemmelslengde	2005	2006	Per 1.1.2007
Under 10 m	1 346,45	1 345,72	1 343,90
10 - 14,9 m	3 477,18	3 480,28	3 482,20
15 - 20,9 m	2 463,99	2 462,44	2 462,57
21 - 27,9 m	1 647,98	1 647,75	1 647,74
<b>Sum</b>	<b>8 935,60</b>	<b>8 936,19</b>	<b>8 936,41</b>

Strukturgevinstene er fordelt etter summen av kvotefaktorene i hver gruppe, justert for de endringer man har foretatt i forbindelse med flyttingen av lengdegrensen fra 10 til 11 meter. Strukturgevinster oppnådd i 2007 (fra 15.11.2006) og så langt i 2008 er fordelt slik at en tilnærmet har samme fordeling som i 2007. Fiskeri- og kystdepartementet bestemte den 16. januar 2008 at fartøy med hjemmelslengde mellom 10 og 10,99 meter og største lengde på eller over 11 meter skulle få tilbud om å få endret hjemmelslengden til 11 meter. 50 fartøy aksepterte slik endring av hjemmelslengden på torskeknoten. Den kvotemessige kostnaden er

tatt ved at total sum kvotefaktorer er økt. Totalsum per 1.1.2007 er 8.936,41 mens den er 8.975,14 i tabell 16.

*Tabell 16: Kvotestige 2008 og beregnet kvotestige etter fordeling av strukturgevinst.*

Hjemmelslengde	Kvotestige 2008	Beregnet kvotestige etter fordeling av strukturgevinst oppnådd i 2007 og pr 25.09.2008	Sum kvotefaktorer etter fordeling av strukturgevinst
Under 7 m	1,10	1,18	
7 - 7,9 m	1,30	1,40	
8 - 8,9	1,54	1,66	
9 - 9,9	1,89	2,03	
10 - 10,9	2,07	2,20	
Under 11 meter			2481,42
11 - 11,9	2,86	2,99	
12 - 12,9	3,40	3,55	
13 - 13,9	4,12	4,30	
14 - 14,9	4,69	4,90	
11 -14,99 meter			2383,59
15 - 15,9	5,64	5,78	
16 - 16,9	6,28	6,43	
17 - 17,9	6,93	7,10	
18 - 18,9	7,65	7,84	
19 - 19,9	8,30	8,50	
20 - 20,9	8,87	9,09	
15 - 20,99 meter			2462,61
21 - 21,9	8,63	8,75	
22 - 22,9	9,00	9,13	
23 - 23,9	9,36	9,49	
24 - 24,9	9,72	9,86	
25 - 25,9	10,01	10,15	
26 - 26,9	10,38	10,53	
27 - 27,9	10,67	10,82	
21 - 27,99 meter			1647,52
Total			8975,14

Fiskeridirektøren foreslår at strukturgevinsten fordeles ved å foreta en justering av kvotefaktorene slik det fremgår av tabellen ovenfor.

Dette innebærer følgende gruppeandeler:

*Tabell 17: Gruppeandeler etter fordeling av strukturgevinst.*

Grupper	Andel
Under 11	27,65 %
11 - 14,99 m	26,56 %
15 - 20,99 m	27,44 %
21 - 27,99 m	18,35 %

I Fiskeridirektoratets svar på Fiskeri- og kystdepartementet høringsnotat av 23. juli om regulering av fisket etter torsk nord for 62° N med konvensjonelle redskap diskuterte en inndeling i grupper. Lukket gruppe er siden 2002 delt i 4 lengdegrupper etter den såkalte Finnmarksmodellen. Intensjonen med Finnmarksmodellen var tredelt: 1) å ivareta en differensiert fysisk flåtestruktur, 2) å skjerme de små fartøyene mot konkurranse fra større fartøy i de årlige reguleringene, 3) en inndeling for å fordele strukturgevinster.

Fordelingen av strukturgevinster kan gjøres uavhengig av hvilken reguleringsmodell man velger. Det er således ikke noen nødvendig sammenheng mellom hvilke grupper strukturkvotene fordeles etter, og hvilken gruppeinndeling som velges i reguleringssammenheng i de årlige reguleringene.

Fiskeridirektøren mener det kun vil være nødvendig med gruppeinndeling og egne gruppekvoter dersom noen fartøy trenger særskilt beskyttelse mot konkurranse fra fysisk større fartøy. Etter Fiskeridirektørens oppfatning vil det være hensiktsmessig med 2 reguleringsgrupper. Dersom fartøy i ulike grupper i praksis har tilnærmet lik grad av overregulering, er det ikke behov for å opprettholde de fire reguleringsgruppene. Ut fra et forenklingssynspunkt bør en derfor slå sammen slike grupper. En sammenslåing vil også kunne redusere et mulig overfiske av kvoten for lukket gruppe. Erfaringen viser at jo flere delgruppekvoter som en skal "treffe blink" for med hensyn til oppfisket kvantum, dess større blir muligheten for å bomme med refordelinger og derved forårsake et samlet overfiske.

Fiskeridirektøren er altså av den prinsipielle oppfatning at det vil være tilstrekkelig med 2 reguleringsgrupper i regulering av fisket etter torsk i lukket gruppe, og at grensen bør settes på 11 meter. Det er imidlertid selvsagt mulig også for 2009 å opprettholde 4 grupper slik departementet anbefaler i sitt høringsnotat. 4 grupper vil for eksempel gi muligheten til å differensiere overreguleringen i de ulike gruppene ved årets begynnelse og i løpet av året (refordeling). På denne bakgrunn og på bakgrunn av de øvrige høringsvarene, som er positiv til departementets forslag til å beholde 4 reguleringsgrupper, foreslår Fiskeridirektøren å beholde 4 reguleringsgrupper for 2009.

Departementet anbefaler i sitt høringsnotat å legge hjemmelslengde til grunn for beregning av overregulering. Ulempen ved å legge hjemmelslengde til grunn for beregning av overregulering er at man ved stor grad av overregulering kan risikere kvotemotiverte utskiftninger til større fartøy for å være i bedre stand til å ta de tildelte kvotene. Dette er noe vi så i de årene hvor dette prinsippet ble brukt (2004-2006). En konsekvens av dette er at den reduksjon i overreguleringsgrad som en over tid må forvente som en følge av teknologisk fremgang og mer effektiv drift, vil kunne komme enda raskere.

Ulempen ved å legge faktisk lengde til grunn for beregning av overregulering, er at utskiftning i flåten i løpet av året vil kunne endre den faktiske overregulering i de ulike gruppene, noe som kan være problematisk dersom dette fører til for høy overregulering i en gruppe og kvotene er garanterte slik at man ikke kan stoppe fisket.

Dagens innplassering etter faktisk lengde er i første rekke valgt for at fartøy med relativt lik fysisk størrelse skal gis samme overreguleringsgrad. Dagens innplassering er ment å bidra til å opprettholde en variert flåte ved at fartøyene gis like muligheter til å sikre seg sin del av gruppekvoten. Denne innplasseringen skjermer de minste fartøyene fra konkurranse fra større

fartøy, og siden det gjerne er de små fartøyene som bidrar mest til å opprettholde en geografisk spredt mottaksstruktur, tar denne løsningen i stor grad distrikts- og sysselsettingshensyn.

Det vil trolig være en trend i retning av utskiftning til større fartøy både ut fra bekvemmelighet om bord, mulighet til å ta bedre vare på fangsten, (kvalitet, levendefangst m.v.) og fordi mottakssituasjonen trolig vil være noe vanskeligere med færre og mer geografisk spredte mottak. Det er således ikke bare spørsmålet om innplassering etter faktisk lengde eller hjemmelslengde som styrer valg av størrelse på det fartøyet en ønsker å drifte med. Ut fra en totalvurdering, hvor stabilitet og forutberegnelighet veier tungt, vil Fiskeridirektøren anbefale at en som hovedprinsipp innplasserer fartøyene etter hjemmelslengde.

Fiskeridirektøren foreslår at en benytter Finnmarksmodellen med gruppeinndeling i 4 reguleringsgrupper etter hjemmelslengde som vist i tabell 18 under. Gruppekvotene fastsettes på bakgrunn av sum kvotefaktorer i de ulike hjemmelslengdegruppene.

Tabell 18: *Gruppeinndeling og gruppekvoter i 2009.*

Grupper	Gruppekvote	Andel
Under 11meter hjemmelslengde	33 188	27,65 %
11-14,99 meter hjemmelslengde	31 879	26,56 %
15 – 20,99 meter hjemmelslengde	32 935	27,44 %
21 – 27,99 meter hjemmelslengde	22 025	18,35 %
<b>Totalt</b>	<b>120 027</b>	<b>100,00 %</b>

I Norges Fiskarlag sitt svar på Fiskeri- og kystdepartementets høringsnotat av 23. juli 2008 foreslår en innplassering etter hjemmelslengde, men at en ser hen til fartøy som har kombinasjoner med hjemmelslengde under 11 meter og faktisk lengde over 11 meter, samt fartøy som har hjemmelslengde over 11 meter og faktisk lengde under 11 meter.

Fiskeridirektøren ser at Norges Fiskarlag sitt forslag tar opp i seg en del av fordelene ved en innplassering etter faktisk lengde, men forslaget vil ikke bidra til forenkling. I praksis vil den skisserte ordningen være vanskelig å implementere, og det er særlig forslaget om å innføre en ny skjæringsdato (23. juli 2008) som skaper administrative og registertekniske problemer.

Fiskeridirektøren foreslår på bakgrunn av dette følgende modell: Alle fartøy med hjemmelslengde under 11 meter kvoteavregnes i samme gruppe, men fartøy som har en faktisk lengde over 11 meter gis halvparten så stor overregulering som fartøy som har både faktisk lengde og hjemmelslengde under 11 meter. Videre kvoteavregnes alle med hjemmelslengde over 11 meter i sine respektive hjemmelslengdegrupper, men fartøy med faktisk lengde under 11 meter gis dobbelt så stor overregulering som de øvrige fartøyene i hjemmelslengdegruppen.

Forskjellen på Fiskeridirektørens løsningen og forslaget fra Norges Fiskarlag er at man ikke innfører en skjæringsdato i tillegg til de eksisterende skjæringsdatoene og at det ikke skilles

mellom fartøy med og uten strukturkvote. Videre er forslaget slik at fartøy med hjemmelslengde over 11 meter og faktisk lengde under 11 meter får en overregulering som er relatert til den gruppen de kvoteavregnes i.

Fiskeri- og kystdepartementet anbefaler i sitt høringsnotat en regulering basert på maksimalkvoter.

Fiskeridirektøren mener man har gode erfaringer med fartøykvoter som reguleringsprinsipp og vil anbefale at en viderefører dette. En fartøykvoteregulering vil bedre lønnsomheten for fisker siden det gir bedre muligheter til å planlegge driften på en optimal måte. En fartøykvoteregulering vil også bidra til ro i fisket og således legger bedre til rette for en kvalitetsmessig bedre fisk. Høringsinstansene tok også til orde for fartøykvoter.

Deltakelse og utnytting av kvoten i kystflåten er avhengig av hvor god tilgjengeligheten av torsk er i fjorder og kystnære strøk. I 2007 og 2008 har tilgjengeligheten vært spesielt god. God tilgjengelighet for den minste kystflåten tyder på at årsklassene som spesielt den minste kystflåten fisker på er store. Den minste kystflåten er også svært væravhengig, så godt/dårlig vær i den beste sesongen har stor betydning for kvoteutnyttelsen. Det forventes like god tilgjengelighet i 2009 som i år.

Fra årets begynnelse var det i inneværende år en overregulering på 50 % for fartøy under 11 meter, 13 % for gruppen 11 – 14,9 meter, 8 % for gruppen 15 – 20,9 meter og 2 % for gruppen på eller over 21 meter. På grunnlag i utviklingen i fisket i inneværende år, med et betydelig overfiske, er det grunn til å redusere overreguleringen i gruppene. Fordelingen av strukturgevinsten som nå foretas for perioden 16.11.06 – 25.09.08 trekker i samme retning. Siden en for 2009 velger en annen innplassering i grupper enn i 2008 kan overreguleringen i år ikke direkte sammenlignes med det som foreslås for 2009.

*Tabell 19: Antall deltakeradganger fordelt på hjemmelslengde og faktisk lengde per 25.09.2008*

Hjemmelslengde	Faktisk lengde					Sum
	0 – 10,9	11 – 14,9	15 – 20,9	21 -27,99	Over 28 m	
0 – 10,9	1.128	47	10	3		1.188
11 – 14,9	29	477	21	5		532
15 – 20,9	3	23	147	55	1	229
21 – 27,9			9	86	11	106
<b>Sum</b>	<b>1.160</b>	<b>547</b>	<b>187</b>	<b>149</b>	<b>12</b>	<b>2.055</b>

Fiskeridirektøren mener det er grunnlag for en overregulering på 25 % for fartøy under 11 meter hjemmelslengde, 5 % for gruppene 11 – 14,9 meter og 15 – 20,9 meter, samt 1 % for gruppen på eller over 21 meter.

Fiskeridirektøren foreslår at fartøy i lukket gruppe reguleres med fartøykvoter som vist i tabellen nedenfor.

Tabell 20: Fartøykvoter i 2009.

Hjemmels lengde	Kvotefaktor 2009	Fartøykvote st.l. u 11 m	Fartøykvote st.l. o 11 m
under 7 meter	1,18	19,7	17,8
7 - 7,9	1,4	23,4	21,1
8 - 8,9	1,66	27,8	25,0
9 - 9,9	2,03	33,9	30,5
10 - 10,9	2,2	36,8	33,1
11 - 11,9	2,99	44,0	42,0
12 - 12,9	3,55	52,2	49,9
13 -13,9	4,3	63,3	60,4
14 -14,9	4,9	72,1	68,8
15 - 15,9	5,78	85,0	81,2
16 - 16,9	6,43	94,6	90,3
17 -17,9	7,1	104,5	99,7
18 - 18,9	7,84	115,3	110,1
19 - 19,9	8,5	125,0	119,4
20 - 20,9	9,09	133,7	127,6
21 - 21,9	8,75	119,3	118,1
22 - 22,9	9,13	124,5	123,3
23 - 23,9	9,49	129,4	128,1
24 - 24,9	9,86	134,5	133,1
25 - 25,9	10,15	138,4	137,0
26 - 26,9	10,53	143,6	142,2
27 - 27,9	10,82	147,5	146,1

Markert område i tabellen over viser kvotene til fartøy som har hjemmelslengde og største lengde under 11 meter eller som har hjemmelslengde og største lengde over 11 meter. Fartøy som har hjemmelslengde under 11 meter og en faktisk lengde over 11 meter, har halvparten så stor overregulering som fartøy som har både en faktisk lengde og hjemmelslengde under 11 meter. Fartøy med hjemmelslengde over 11 meter og faktisk lengde under 11 meter, er gitt dobbelt så stor overregulering som de øvrige fartøyene i hjemmelslengdegruppen.

### 3.2.5 Regulering av fisket i åpen gruppe

Fiskeridirektøren foreslår at fartøy i åpen gruppe får samme andel som tidligere. Dette utgjør 14.683 tonn torsk, det vil si 10,9 %

Så langt i år har åpen gruppe fisket 15.386 tonn, når en holder fritidsfisket og ungdomsfisket utenfor. Det kan således argumenteres for at fartøykvotene bør reduseres for 2009.

Fiskeridirektøren foreslår at en for 2009 regulerer fisket etter torsk for fartøy i åpen gruppe med fartøykvoter.

Tabell 21: Fartøykvoter i åpen gruppe i 2009.

Fartøylengde	Kvotefaktor	Fartøykvoter 2009
Under 8 m	1,0	9
8 – 9,99 m	1,4	12,6
Over 10 m	1,6	14,4

Fiskeridirektøren foreslår at en legger til grunn samme kvotestige i åpen gruppe som i 2008 og foreslår fartøykvoter som vist i tabellen over.

Det er for øvrig utarbeidet en del statistikk i forbindelse med gjennomgang av åpen gruppe. Dette vil bli formidlet i et eget notat.

## 4 GENERELT OM HYSE

### 4.1 FISKET I 2007

Tabell 22 gir en oversikt over oppfisket kvantum hyse i 2007.

Tabell 22: Status for 2007.

Gruppe	Gruppekvote	Fangst (tonn)	Rest	Verdi (1.000 kr)
Konvensjonelle	45 911	41 353	4 558	459 183
Trål	28 139	28 711	-572	342 284
Forskning- og forvaltning	2 000	1 048	952	12 992
Ungdomsfiske		21		189
Fritidsfiske		102		811
<b>Sum</b>	<b>76 050</b>	<b>71 235</b>		<b>815 459</b>

Landet kvantum innenfor forsknings- og forvaltningskvoten utgjør 254 tonn på konvensjonell gruppe og 795 tonn på trål.

### 4.2 FISKET I 2008.

#### 4.2.1 Kvotesituasjonen i 2008.

I Den blandete norsk-russiske fiskerikommisjonen (22. – 26. oktober 2007) ble det enighet om følgende: Totalkvoten for 2008 ble fastsatt til 155.000 tonn. Det ble avsatt 7.000 tonn til tredjeland og de resterende 148.000 tonn ble delt likt mellom Norge og Russland.

Etter en overføring på 4.500 tonn til Norge fra Russland var fordelingen av hysekvoten som følger:

Tabell 23: Kvotesituasjonen for 2008.

Land	Kvote i tonn
Norge	78 500
Russland	69 500
Tredjeland	7 000
<b>Sum</b>	<b>155 000</b>

Av dette kan inntil 8.000 tonn, 4.000 til Russland og 4.000 tonn til Norge disponeres til forsknings- og forvaltningsformål.

Det ble besluttet å disponere 2.000 tonn til forsknings- og forvaltningsformål.

Av den norske kvoten på 76.500 tonn ble det avsatt 29.070 tonn (38%) til trålerne og 47.430 tonn (62%) til den konvensjonelle flåten.

#### 4.2.2 Utviklingen i fisket i 2008

Per 13. november var det registrert følgende kvanta hyse rund vekt landet i de ulike salgslagsdistrikt i Landings- og sluttseddelregisteret i Fiskeridirektoratet.

Tabell 24: Fangst fordelt på salgslag per 13. november.

Salgslag	Konvensjonelle	Trål	Sum
Norges Råfisklag	27 713	14 955	42 668
Sunnmøre og R. Fiskesalslag	4 243	7 662	11 905
Vest-Norges Fiskesalslag	2 244	3	2 247
Andre	-	0	0
<b>Sum</b>	<b>34 200</b>	<b>22 620</b>	<b>56 821</b>

Tabell 25 gir en oversikt over oppfisket kvantum hittil i 2008, fordelt på de ulike gruppene.

Tabell 25: Gruppekvoter, fangst og restkvoter i 2008.

Gruppe	2008		
	Kvote	Fangst (tonn)	Rest
<b>Trål</b>	<b>29 070</b>	<b>21 888</b>	<b>7 182</b>
<b>Konvensjonelle</b>	<b>47 430</b>	<b>33 737</b>	<b>13 693</b>
Lukket gruppe:	35 098	<b>22 276</b>	<b>12 822</b>
U 11 m st.l.		4 237	
11 - 14,99 m st.l.		5 877	
15 - 20,99 m st.l.		6 262	
21 m og over		5 900	
Havfiskefartøy	8 538	9 717	<b>-1 179</b>
Åpen gruppe	3 794	1 744	<b>2 050</b>
<b>Forskning- og forvaltning</b>	<b>2 000</b>	<b>879</b>	<b>1 121</b>
<b>Ungdomsfiske</b>		<b>31</b>	
<b>Fritidsfiske</b>		<b>121</b>	
<b>Ufordelt</b>		<b>164</b>	
<b>Total fangst per 13. nov 2008</b>	<b>78 500</b>	<b>56 821</b>	

Landet kvantum innenfor forsknings- og forvaltningsformål utgjør 146 tonn på konvensjonell gruppe og 732 tonn på trål.

#### 4.3 BESTANDSSITUASJONEN.

ICES klassifiserer hysebestanden til å ha god reproduksjonsevne og beskatningen er bærekraftig. Gytebestandens størrelse har vært over føre-var-grensen ( $B_{pa}$ ) siden 1990. Fiskedødeligheten ble redusert fra et nivå over det kritiske ( $F_{lim}$ ) i 1988 til under føre-var-nivået i 2006 og 2007. Rekruttering av hyse har vært ved eller over gjennomsnittet siden 2000. Toktene viser at årsklassene 2004-2006 er meget sterke.

Kritisk verdi for gytebestanden ( $B_{lim}$ ) er 50.000 tonn og kritisk verdi for fiskedødeligheten ( $F_{lim}$ ) er 0,49. Førre-var-grensen for gytebestanden ( $B_{pa}$ ) er 80.000 tonn og førre-var-grensen for fiskedødelighet ( $F_{pa}$ ) er 0,35. På bakgrunn av en antatt fiskedødelighet på 0,33 i 2008, har ICES beregnet at gytebestanden i 2009 vil være 324.000 tonn.

De to foregående års beregninger for hyse ble ikke akseptert av ICES som grunnlag for kvoterådgiving på grunn av inkonsistens mellom tidligere års beregninger og mellom toktserier og beregninger av bestand. Dette er endret, og ICES aksepterer årets beregninger som grunnlag for kvoteråd.

Forvaltningsregelen vedtatt av Den norsk-russiske fiskerikommisjonen i 2007 er av ICES vurdert å være i samsvar med før-var-tilnærmingen, selv med dagens omfang av urapportert fiske.

Forvaltningsregelen tilsier en TAC i 2009 på 194.000 tonn, når en tar hensyn til maksimum 25 % årlig endring i totalkvoten. En slik framskriving forutsetter at all fangst, inkludert urapportert fiske avregnes mot TAC. Urapporterte landinger har vært et viktig tema de siste årene. Det er beregnet to sett av urapporterte landinger for perioden 2002 – 2007; urapporterte landinger mellom 14.000 – 40.000 og urapporterte landinger mellom 3.000 – 10.000 tonn. Urapporterte landinger mellom 14.000 – 40.000 er lagt til grunn i beregningene, men hvilket sett som blir benyttet har ingen betydning for rådet i forhold til forvaltningsregelen. ICES ber forvaltningsmyndighetene fortsette arbeidet med en klargjøring rundt omfanget av urapporterte landinger. Urapporterte landinger reduserer effekten av forvaltningstiltak og undergraver målsetningen i den vedtatte forvaltningsregelen.

#### 4.4 KVOTESITUASJONEN I 2009 - FORDELING AV DEN NORSKE KVOTEN

I Den blandete norsk-russiske fiskerikommisjonen (13. – 16. oktober 2008) ble det enighet om følgende: Totalkvoten for 2009 fastsettes til 194.000 tonn. Det avsettes 8.900 tonn til tredjeland. De resterende 185.100 tonn deles likt mellom Norge og Russland.

Etter en overføring på 4.500 tonn til Norge fra Russland blir fordelingen av hysekvoten som følger:

Tabell 26: *Kvotesituasjonen for 2009.*

Land	Kvote i tonn
Norge	97 050
Russland	88 050
Tredjeland	8 900
<b>Sum</b>	<b>194 000</b>

Av dette kan inntil 8.000 tonn, 4.000 til Russland og 4.000 tonn til Norge disponeres til forsknings- og forvaltningsformål.

Søknadene om forskningsfangst er ikke ferdigbehandlet, men det legges til grunn at Fiskeri- og kystdepartementet vil fastsette en forskningskvote for 2009 på samme nivå som for 2008.

Det er i inneværende år avsatt 2.000 tonn til forsknings- og forvaltningsformål.

Dersom man avsetter 2.000 tonn til forsknings- og forvaltningsformål vil disponibel kvote av nordøstarktisk hyse for norske fiskere være 95.050 tonn.

Norges Fiskarlags Landsmøte vedtok i 2001 et forslag til ressursfordeling som gir en trålandel på 38 %. Dette ble anbefalt videreført på Norges Fiskarlags Landsmøte i 2007. Forslaget vil gi en gruppekvote til trålerne på 36.119 tonn, mens konvensjonelle fartøy kan fiske inntil 58.931 tonn.

Fiskeridirektøren vil tilrå at trål får en gruppekvote på 36.119 tonn (38 %), mens konvensjonelle fartøy får en gruppekvote på 58.931 tonn (62 %).

## 5 REGULERING AV FISKET ETTER HYSE MED KONVENSJONELLE REDSKAP

### 5.1 ERFARINGENE FRA REGULERINGENE I 2008

Gruppekvoten for fartøy som fisker med konvensjonelle redskap er som nevnt 47.430 tonn i år, hvorav fartøy som har mindre enn 300 m<sup>3</sup> lasteromsvolum kan fiske inntil 38.892 tonn (82 %) og konvensjonelle havfiskefartøy kan fiske inntil 8.538 tonn (18 %).

#### 5.1.1 Konvensjonelle havfiskefartøy

Gruppekvoten for konvensjonelle havfiskefartøy er på 8.538 tonn. Fartøyene som har en kvotefaktor på 1,0 var i utgangspunktet regulert med maksimalkvote på 131 tonn, hvorav 97 tonn var garanterte. Dette innebar en overregulering på 35 %.

På grunn av utviklingen i fisket til konvensjonelle kystfiskefartøy ble maksimalkvoten økt til 221 tonn den 26. september og til 271 tonn den 31. oktober. 14. november ble maksimalkvoten opphevet. 97 tonn er fremdeles garantert. Disse tilleggene er gitt som følge av at en ønsker å legge til rette for at den norske totalkvoten av hyse skal bli oppfisket.

Per 13. november er det landet 9.717 tonn. Gruppekvoten er således overfisket med 1.179 tonn.

#### 5.1.2 Lukket gruppe

Gruppekvoten for lukket gruppe er på 35.098 tonn. For fartøy som har mindre enn 300m<sup>3</sup> lasteromsvolum har det i år vært et fritt fiske etter hyse innenfor gruppekvoten, med garanterte kvoter ”i bunn”. Dersom det mot formodning skulle bli nødvendig å stoppe fisket, kan fartøyene som ikke har fisket den garanterte kvoten fortsette fisket inntil denne er oppfisket.

Per 13. november er det landet 22.276 tonn, det gjenstår således 12.822 tonn av gruppekvoten i lukket gruppe.

### 5.1.3 Åpen gruppe

Fartøy i åpen gruppe har i år hatt et fritt fiske etter hyse. Pr 13. november er det landet 1.744 tonn, det gjenstår således 2.050 tonn av gruppekvoten i åpen gruppe. I tillegg er det sluttседdelført 31 tonn hyse i ungdomsfiskeordningen og 121 tonn i fritidsfisket.

## 5.2 REGULERINGSFORSLAG FOR 2009

### 5.2.1 Minstemålsproblematikk

Fiskeridirektøren har i år åpnet for at det kan tillates en noe høyere innblanding av hyse under minstemål i Øst-Finnmark i fisket etter hyse med line. Generelt er det tillatt med inntil 15 % torsk, hyse og sei under minstemål i antall i de enkelte fangster, men i hyselinefisket i Øst-Finnmark er det tillatt med inntil 30 %. Tabellen nedenfor viser fangst med krok/line i Øst-Finnmark i 2008 sammenlignet med 2007 og 2006.

Tabell 27: Fangst av hyse i Øst-Finnmark med krok/line (ekskl. autoline og juksa).

Måned	2006	Akkumulert	2007	Akkumulert	2008	Akkumulert
Januar	542	542	866	866	625	625
Februar	639	1 181	679	1 546	375	1 000
Mars	101	1 282	69	1 615	22	1 022
April	28	1 309	10	1 625	10	1 032
Mai	406	1 715	256	1 881	131	1 162
Juni	954	2 668	869	2 750	623	1 786
Juli	1 055	3 724	457	3 207	693	2 479
August	439	4 163	248	3 455	303	2 782
September	144	4 308	96	3 550	152	2 934
Oktober	143	4 451	139	3 690	260	3 194
November	670	5 121	496	4 186	270	3 464
Desember	595	5 716	367	4 553		

Som en ser av tabellen er månedene juli-september dårligere fangstmessig i 2008 enn i 2006. Dette er den tradisjonelle perioden for fløylinefiske etter hyse.

Fiskeridirektøren mener det er grunnlag for å fortsatt legge til rette for et linefiske i Øst-Finnmark og vil videreføre ordningen med en større tillatt innblanding av hyse under minstemålet i fisket etter hyse med line i Øst-Finnmark.

Fiskeridirektøren foreslår å videreføre en større tillatt innblanding av hyse under minstemål i fisket etter hyse med line i Øst-Finnmark.

### 5.2.2 Konvensjonelle havfiskefartøy

Norges Fiskerilags landsmøtevedtak 7/01 og 6/07 foreslår at 18 % av den konvensjonelle kvoten tildeles havfiskefartøy. Dette er det samme som denne fartøygruppen har hatt i år.

Fiskeridirektøren foreslår at konvensjonelle havfiskefartøy blir tildelt en kvote på 10.608 tonn (18 %).

Fiskeridirektøren foreslår at man i 2009 regulerer denne gruppen med maksimalkvoter med et garantert kvantum i bunn. Begrunnelsen for at Fiskeridirektøren velger en oppdeling i maksimalkvoter med et garantert kvantum uten overregulering, er at en ønsker å tilrettelegge for en smidigere justering av kvotene i løpet av året.

I år har en hatt en overregulering på 35 %. Per 13. november 2008 er det 89,2442 kvotefaktorer i gruppen. En maksimalkvote på 160 tonn innebærer en overregulering på 35 %.

Fiskeridirektøren foreslår at fisket for konvensjonelle havfiskefartøy reguleres med maksimalkvoter, og at kvoteenheten settes til 160 tonn, hvorav 119 tonn er garantert. Dette innebærer at et fartøy med kvoteenhet 1,0 vil ha en maksimalkvote på 160 tonn, hvorav 119 tonn er å betrakte som et garantert kvantum.

### 5.2.3 Fartøy i lukket gruppe

Fiskeridirektøren legger til grunn at lukket gruppe får samme kvoteandel som i inneværende år, dvs 74 %, noe som gir en gruppekvote på 43.609 tonn.

Fiskeridirektøren foreslår at lukket gruppe får en gruppekvote på 43.609 tonn.

På bakgrunn av erfaringene fra inneværende år og tatt i betraktning gruppekvotens størrelse foreslår Fiskeridirektøren at fartøy i lukket gruppe gis et fritt fiske etter hyse innenfor gruppekvoten.

En foreslår å fastsette garanterte kvoter uten overregulering slik at dersom det mot formodning skulle være nødvendig å stoppe fisket kan fartøyene som ikke har fisket den garanterte kvoten fortsette fisket inntil denne er oppfisket.

### 5.2.4 Regulering av fartøy i åpen gruppe

Fiskeridirektøren foreslår at fartøy i åpen gruppe får tilsvarende andel av konvensjonell kvote som i inneværende år, dvs 8 %. Dette utgjør 4.714 tonn.

I år har fartøy i åpen gruppe hatt et fritt fiske etter hyse.

Fiskeridirektøren foreslår at fartøy i åpen gruppe gis et fritt fiske innenfor gruppekvoten.

## 6 REGULERING AV TRÅLFISKE ETTER TORSK OG HYSE

### 6.1 OVERSIKT OVER REGULERINGEN I 2008

#### 6.1.1 Torsk og hyse

Etter avsetning til seitrålerne tilsvarende 750 tonn torsk og 750 tonn hyse, ble torsketrålernes gruppekvoter 57.092 tonn torsk og 28.320 tonn hyse.

Av torsketrålernes kvote av torsk er det i år avsatt 1.896 tonn til distriktskvoteordningen. Trålernes gruppekvote av torsk, uten avsetningen til distriktskvoteordningen var fordelt som fartøykvoter uten overregulering. Fartøy med kvotefaktor 1,0 kunne fiske og lande innenfor en fartøykvote på inntil 639 tonn torsk. Dette tilsvarte en overregulering på 0,95 %. Det ble ikke gjennomført en distriktskvoteordning i år og fartøykvoten ble derfor økt til 659 tonn den 29. september.

Torsketrålerne kunne fra årets begynnelse fiske og lande innenfor en maksimalkvote på inntil 389 tonn hyse, hvor 324 tonn var garantert. Dette tilsvarte en overregulering på 20 %. For å sikre at totalkvoten av hyse skulle bli oppfisket ble maksimalkvoten økt til 429 tonn hyse den 26. september.

Per 13. november er det i Landings- og sluttseddelregisteret registrert landet 42.560 tonn torsk og 21.436 tonn hyse av trålere med torsketrålkonsesjon.

#### 6.1.2 Regulering av seitrålerne

Seitrålerne har i år som tidligere avsetninger på 750 tonn torsk og 750 tonn hyse til dekning av bifangst.

Fartøy med seitråltillatelse kan ved hver enkelt landing til sammen ha en innblanding av inntil 15 % torsk og hyse regnet i rund vekt av landet fangst.

Per 13. november er det i Landings- og sluttseddelregisteret registrert landet 250 tonn torsk og 553 tonn hyse av fartøy med seitrålkonsesjon.

### 6.2 REGULERINGEN I 2009

Norges Fiskarlags landsmøtevedtak 7/01 og 6/07 vedrørende forslag til trålstige innebærer at trålernes gruppekvote i 2009 for torsk vil utgjøre 30,58 % og for hyse 38 %.

Trålernes gruppekvote av torsk vil utgjøre 71.343 tonn. Gruppekvoten av hyse vil ut fra en andel på 38 % utgjøre 36.119 tonn.

I år er det avsatt 750 tonn torsk og 750 tonn hyse til dekning av seitrålernes bifangst av torsk og hyse.

Fiskeridirektøren foreslår at det fortsatt avsettes 750 tonn torsk og 750 tonn hyse til seitrålerne.

Fiskeridirektøren foreslår at bifangstregelen for seitrålerne i 2008 videreføres i 2009, dvs at det ved hver enkelt landing er tillatt med inntil 15 % bifangst av torsk og hyse regnet i rund vekt av landet fangst.

Avsetningen til seitrålerne innebærer at torsketrålernes andel av gruppekvoteene i 2009 blir henholdsvis 70.593 tonn torsk og 35.369 tonn hyse.

Fiskeridirektøren foreslår at omtrent samme kvantum fra torsketrål sin gruppekvote som i inneværende år avsettes til en eventuell distriktskvoteordning i 2009, det vil si 2.000 tonn. Det betyr at 68.593 tonn torsk kan fordeles som fartøyskvoter til torsketrålerne.

Fartøyskvotene på torsk foreslås fordelt uten overregulering.

Fiskeridirektøren foreslår at man i 2009 regulerer torsketrålernes fiske etter hyse med maksimalkvoter med et garantert kvantum i bunn. Begrunnelsen for at Fiskeridirektøren velger en oppdeling i maksimalkvoter med et garantert kvantum uten overregulering, er at en ønsker å tilrettelegge for en smidigere justering av kvotene i løpet av året.

I år har en hatt en overregulering på 20 %. Fiskeridirektøren vil antyde 20 % overregulering på maksimalkvoten og at det garanterte kvantumet fastsettes uten overregulering.

Fiskeridirektøren foreslår at man i 2009 regulerer torsketrålernes fiske etter hyse med maksimalkvoter med et garantert kvantum i bunn.

## 7 ANDRE REGULERINGSTILTAK

### 7.1 KYSTTORSKVERN

Med kysttorsk menes her torsk nord for 62 grader nord som ikke kan kategoriseres som nordøstarktisk torsk. Kysttorsk omfatter således både det vi omtaler som fjordtorsk og det som ofte kalles vandrende kysttorsk, banktorsk eller oppsigstorsk. Norsk kysttorsk er sannsynligvis sammensatt av et stort antall bestandskomponenter langs hele kysten.

ICES tilrår at det blir utarbeidet en plan for gjenoppbygging av kysttorskbestanden(e), og at det ikke blir åpnet for fiske i 2009.

Fiskeri- og kystdepartementet nedsatte den 15. mai 2006 en gruppe bestående av representanter fra næringen, Sametinget og Naturvernforbundet. Gruppen fikk i mandat å drøfte gjeldende reguleringsopplegg for kysttorsk, og å komme med forslag til tiltak for vern for årene 2007 – 2010 med evaluering og tilråding for hvert enkelt år i perioden. I mandatet står det at gruppens innstilling skal være innspill til reguleringstiltak for kommende år og skal sendes på egen høring forut for behandling i reguleringsmøte/råd hver høst.

Kysttorskgruppens rapport med forslag til reguleringstiltak for kysttorsk for 2008 ble sendt på høring 3. november med høringsfrist 26. november.

Kysttorskgruppen har foreslått følgende tiltak for 2009:

- Videreføring av årets fjordlinjer med unntak av en fjordlinje på Møre, som flyttes til yttersida av Nordøyane i Haram, og en justering av en fjordlinje på Valbergfeltet ved Henningsvær (mindre restriktiv). Mindretallsforslag: Utviding av fjordlinjer ved Sørøya i Finnmark.
- Videreføring av forbudet mot å fiske etter torsk innenfor fjordlinjene med fartøy over 15 meter. Mindretallsforslag: Senke grensen fra 15 til 14 meter og likestille snurrevadfartøy med andre fartøy under 14 meter.
- Videreføring av forbudet mot å fiske med snurrevad innenfor fjordlinjene. Fartøy under 15 meter skal likevel kunne fiske innenfor fjordlinjene med snurrevad fra og med 15. mai og ut året, også etter torsk.
- Videreføring av forbudet mot fiske med flytegarn innenfor fjordlinjene, men begrenset til perioden 1. februar – 31. juni
- Øke minste maskestørrelse i garn i fisket etter torsk innenfor fjordlinjene til 168 mm (7,5 omfar). Mindretallsforslag: Beholde dagens maskestørrelse på 156 mm (8 omfar).
- Videreføring av adgangen til å fiske etter flyndre innenfor fjordlinjene fra og med 15. mai og ut året med snurrevad uavhengig av fartøyets lengde.
- Videreføring av forbudet mot å ha mer enn 5 % bifangst av torsk i fisket etter andre arter innenfor fjordlinjene.
- Videreføring av forbudet mot at fartøy over 21 meter fisker etter torsk med konvensjonelle redskap innenfor grunnlinjen. Fra og med 1. januar til og med 30. juni skal det likevel være tillatt i fiske inntil fjordlinjene i statistikkområde 03 og 04. Fra og med 1. januar til og med 10. april skal det være tillatt å fiske inn til fjordlinjene i

statistikkområde 00, 05, 06 og 07. Det skal også være tillatt å fiske inn til fjordlinjene i Lofoten oppsynsdistrikt i den perioden og i de områdene Lofotoppsynet er satt.

- Videreføring av forbudet mot å ha mer enn 20 % bifangst av torsk ved fiske etter andre arter mellom grunnlinjen og fjordlinjene i den perioden fiske etter torsk er forbudt med fartøy over 21 meter i dette området, jf. strekpunktet ovenfor.
- Videreføre ”Henningsværboksen”, men med en utstrekning som tilsvarer den i 2006. Åpning av området under skreifisket baseres på kartlegging og prøvetaking. Områdets yttergrense skal være fjordlinje i åpningen under skreifisket og i andre halvår. Fiskeridirektoratet kan videre begrense eller forby fiske etter torsk innenfor fjordlinjen på Valbergfeltet ved Henningsvær ved dominerende forekomster av kysttorsk.
- Særskilt vernet område i indre del av Borgundfjorden, og det bør vurderes strengere begrensning på garnhøyde i øvrige deler av fjorden.
- Påkestopp innenfor 12-milen fra 9. til 13. april.
- Videreføring av gjeldende havdeling, herunder forbud mot å tråle innenfor 6 nautiske mil, med unntak for visse fartøy som fra og med 1. april til og med 30. september kan tråle etter vassild inntil 4 nautiske mil av grunnlinjen mellom 64°00’N og 67°10’N. Mindretallsforslag: Unntak også for ferskfisktrålere som fra og med 15. april til og med 30. september kan fiske med trål i tre nærmere avgrensede områder ved kysten av Øst-Finnmark.
- Videreføring av ordningen med utførselskvote på 15 kg fisk eller fiskeprodukter samt en hel troféfisk. Mindretallsforslag: Opphør av ordningen.
- Innføring av minstemål på torsk i fritids- og turistfiske. Fritidsfiskeres muligheter til å fiske for omsetning begrenses opp til den summen som er fastsatt i merverdiavgiftsloven § 29 (inntil 50 000 kroner). Det beholdes likevel en øvre grense på 2000 kg torsk pr utøver til omsetning for fritidsfiskere.
- Bedret informasjon om og tilrettelegging for seljakt.
- Adgang til inntil 0,5 % bifangst av torsk i sei- og sildenotfisket.
- Forbud mot etablering av torskeoppdrettsvirksomhet basert på kunstig klekket torsk innenfor fjordlinjene, med mindre virksomheten er i samsvar med tilråding fra Havforskningsinstituttet.
- Føring på landings- og sluttседler om fangsten er tatt innenfor eller utenfor fjordlinjene, og eventuelt også innenfor/utenfor grunnlinjen og 4-milen.
- Større innsats på forskning og merkeforsøk.
- Gjennoppbyggingsplan

Fiskeridirektøren ber om Reguleringsmøtets eventuelle supplerende synspunkter til utsendte høringsnotat vedrørende vern av kysttorsk.

## 7.2 PÅKESTOPP

Det har i år ikke vært var innført påkestopp i fisket etter torsk, hyse og sei.

Begrunnelsen for en påkestopp er i hovedsak todelt; for å gi torsken ro under gytingen og fordi det gir fiskere og ansatte i fiskeindustrien (og deres familier) bedre anledning til å koble av i påsken.

Det har ikke vært påskestopp i 2008 og 2007. I 2006 ble det fastsatt fiskestopp fra lørdag 8. april kl. 17.00 til mandag 17. april kl. 16.00. For trålere og fartøy som fisker med snurrevad gjaldt den til tirsdag 18. april kl. 10.00. Fiskeforbudet gjaldt ikke for direkte fiske etter sei, og ved direktefiske etter sei var det tillatt å ha totalt inntil 10 % bifangst av torsk og hyse i vekt i de enkelte fangster og ved landing. Nord for 70° 20' N gjaldt forbudet bare innenfor 12 nautiske mil av grunnlinjene.

Kysttorskgruppen foreslår en kort påskestopp innenfor 12-milen, det vil si fra 9. april til 13. april, og begrunner dette med at dette vil gi både skrei og kysttorsk fred under gytingen.

Fiskeridirektøren ber om Reguleringsmøtets synspunkter på en eventuell påskestopp og hvilken utstrekning i tid og område en eventuell påskestopp skal ha.

## 8 KVOTEUTNYTTELSE VED KJØP OG UTSKIFTING AV FARTØY ETTER FORLIS ELLER HAVARI

I utgangspunktet er det slik at hvert fartøy bare kan fiske én kvote, og kvoten kan ikke overføres til annet fartøy med mindre det er gitt tillatelse til dette. Ordningen innebærer blant annet at et fartøy som erverves til utskifting av et annet fartøy, ikke kan fiske mer enn det som gjenstår av kvoten når det er gjort fradrag for det som erstatningsfartøyet har fisket på tidligere eiers hånd i reguleringsåret.

Regelen gjelder uavhengig av hva som er årsaken til at det gjennomføres en utskifting, også for tilfeller der et fartøy skiftes ut på grunn av forlis eller havari. I lukkede fiskerier, og for fartøy med spesiell tillatelse, er det imidlertid adgang til å få bruke leiefartøy for å fiske kvoten, dersom et forlis eller havari medfører vesentlig driftsavbrudd. En slik tillatelse innebærer en midlertidig adgang til å fiske kvoten med et annet fartøy, og kan gis uavhengig av hvor mye leiefartøyet har fisket fra før.

For å hindre at leiefartøyordningen blir misbrukt til i realiteten å få gjennomført ulovlig salg av kvote, har Fiskeri- og kystdepartementet i instruks til Fiskeridirektoratet pålagt en streng forståelse av hva som skal anses som forlis eller havari. Det er således kun skader som oppstår plutselig og uventet som omfattes. Driftsavbrudd som faller inn under den vanlige driftsrisiko, som skyldes utbedring av fartøyet eller som kan karakteriseres som vedlikehold, faller utenfor regelens anvendelsesområde. Dette gjelder selv om driftsavbruddet er vesentlig.

Fiskeridirektoratet har sett eksempler på saker der fartøyeieren ikke har benyttet leiefartøyordningen etter forlis/havari, men i stedet ervervet et erstatningsfartøy. Problemet har vært at det ervervede fartøyet allerede har fisket så mye at regelen om kvoteutnyttelse er til hinder for videre fiske på kjøpers hånd. Situasjonen er kun aktuell ved kjøp av brukte fiskefartøy.

Reglene er altså slik at man ved havari eller forlis kan være kvotemessig bedre stilt ved bruk av leiefartøy enn etter utskifting av det havarerte/forliste fartøyet. Det kan sies å være uheldig at regelverket disfavoriserer eieren av et fartøy som forliser eller havarer, og som erverver et

utskiftingsfartøy i stedet for å leie et fartøy for å fiske kvoten. Problemet kan unngås dersom man kjøper et fartøy som ikke har vært brukt i fiske vedkommende reguleringsår, men det spesielle ved disse sakene er at utskiftingen skjer som følge av forhold utenfor eiers kontroll. Tidspunktet for utskiftingen følger ikke av en på forhånd oppsatt plan, og det kan være vanskeligere å ta hensyn til eventuelle følger av regelen om kvoteutnyttelse. Det kan derfor være rimelig å gjøre unntak for reglene om kvoteutnyttelse ved tilfeller av forlis/havari.

Leiefartøybestemmelsene har ikke til formål å gi langvarig tillatelse til å benytte leiefartøy. Det kan derfor ikke påregnes leiefartøytillatelse for lengre tid enn det ville tatt dersom et hvert ledig verksted ble oppsøkt som var egnet til å utbedre skadene. Som hovedregel kreves det at leieforholdet avsluttes senest innen 6 måneder regnet fra tidspunktet for forliset eller havariet. En leiefartøytillatelse kan imidlertid forlenges dersom rederen gjennom konkrete tiltak viser at fartøyet vil bli reparert eller skiftet ut, for eksempel ved at det er søkt om ervervstillatelse for erstatningsfartøy som skal leveres senere. Det kan likevel ikke gis fristforlengelser som innebærer at det samlet blir gitt leiefartøytillatelse ut over to år.

Det forutsettes at disse begrensningene vil anvendes tilsvarende dersom det åpnes for unntak fra regelen om kvoteutnyttelse etter utskifting av det havarerte/forliste fartøyet. Dette innebærer at ervervstillatelse for erstatningsfartøy som hovedregel må være gitt innen 6 måneder fra tidspunktet for forliset/havariet, og senest innen to år.

Fiskeridirektøren foreslår således at det kan gjøres unntak fra regelen om kvoteutnyttelse ved kjøp og utskifting som følge av forlis eller havari som medfører vesentlig driftsavbrudd. Unntaket skal praktiseres på samme måte som for bruk av leiefartøy. Søknader vil bli behandlet av Fiskeridirektoratets regionkontor, med Fiskeridirektoratet i Bergen som klageinstans.

## 9 UNGDOMSFISKEORDNINGEN

Ungdomsfiskeordningen ble lansert som en prøveordning i 1995. Denne gikk opprinnelig ut på at ungdom skulle gis adgang til å delta i et sommerfiske etter torsk og hyse. I en reguleringsordning hvor det ikke var tillatt for fritidsfiskere å selge sine fangster av torsk, ble ordningen sett på som en mulighet til å bli kjent med næringen og til å ha fiske som sommerjobb.

I tillegg til de fordelene ungdom gis ved en slik ordning, kan ordningen også ha en motiverende effekt i forhold til rekrutteringen til yrket.

Ordningen omfattet i 2008 ungdom mellom 12 og 25 år, og fisket kunne foregå i perioden 23. juni – 15. august.

Totalt er det registrert fangst på 289 personer innenfor ordningen i år, og det er landet hhv 223 tonn torsk, 31 tonn hyse, 50 tonn sei og 33 tonn andre arter. 125 personer har landet mer enn 1000 kg fisk, og gjennomsnittet på den enkelte deltaker er 1170 kg. Gjennomsnittet for torsk er 770 kg.

Fiskeridirektøren legger for øvrig til grunn at det kvantum torsk som fiskes innenfor ungdomsfiskeordningen, kan fiskes i tillegg til den generelle torskekvoten som ikke-manntallsførte personer kan fiske for omsetning (2000 kg i 2008).

Det er en selvsagt forutsetning at den som er registrert som deltaker i ungdomsfiskeordningen selv må stå om bord og delta i utøvelsen av fisket, og at den fangsten som landes under ordningen også i realiteten er fisket av den deltakende ungdommen innenfor fastsatte redskapsbegrensninger. Det kan dessverre se ut som om det i en del saker foregår brudd på redskapsbegrensningene, at fiskeslag omskrives, at fangst ulovlig overføres til annet fartøy, eller at det gis uriktige opplysninger på landings- eller sluttseddel. Selv om slike regelbrudd hver for seg gjelder begrensede kvanta, er det bekymringsverdig dersom en ordning som retter seg mot ungdom og som har et rekrutterende formål, utnyttes gjennom juks og omgåelser. Dersom en grundigere gjennomgang avdekker et slikt misbruk, vil det være vanskelig å videreføre ungdomsfiskeordningen, i hvert fall sin nåværende utforming.

For 2009 vil Fiskeridirektøren imidlertid foreslå at ungdomsfiskeordningen videreføres.