

SAK 26/07

REGULERING AV FISKET ETTER MAKRELL I 2008

1 SAMMENDRAG OM ENDRINGER I FORHOLD TIL ÅRETS REGULERINGER

Norges Fiskarlag har i landsmøtevedtak 6/07 anbefalt at konsesjonspliktige ringnotfartøys kvote skal reduseres med 1.000 tonn og at dette skal tilfalle kystnotfartøy under 13 meter største lengde. Fiskeridirektøren ber om innspill med hensyn til en slik overføring.

Fiskeridirektøren foreslår at det direkte fisket for trålerne åpner 11. august, men med mulighet for et begrenset fiske i første halvår.

Fiskeridirektøren foreslår at en tråler i partråling kan dele fangst med tre andre i løpet av reguleringsåret.

Fiskeridirektøren foreslår å regulere fartøy i garn- og snøregruppen og i kystnot under 13 meter største lengde med maksimalkvoter med garantert kvote i bunn.

Norges Fiskarlag har i landsmøtevedtak 6/07 kommet med anbefaling om å etablere Finnmarksmodellen i kystgruppens fiske med garn og snøre. Fiskeridirektøren ber om innspill vedrørende innføring av Finnmarksmodellen.

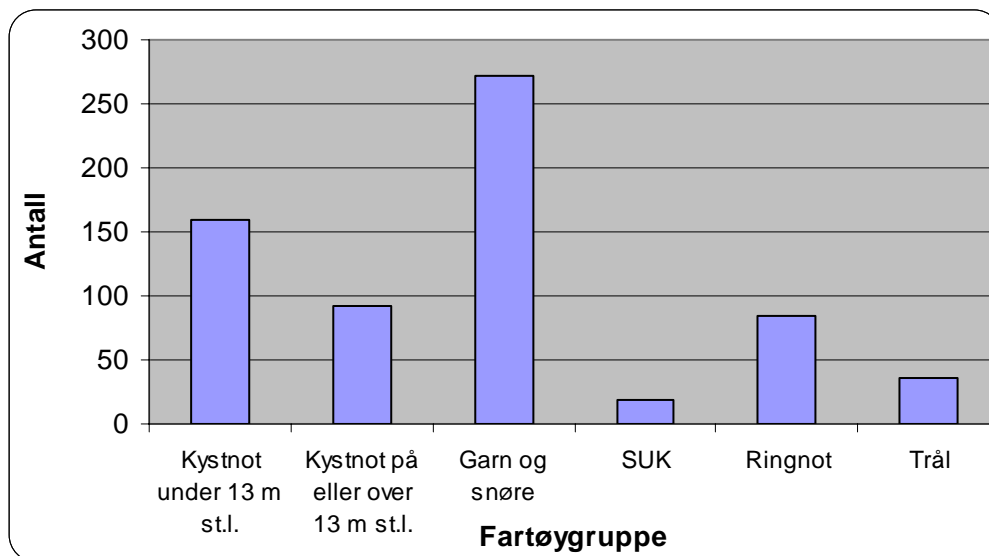
Forøvrig foreslår Fiskeridirektøren å videreføre reguleringsopplegget fra 2007.

2 GENERELT OM MAKRELL

2.1 FARTØYGRUPPER

Fartøy som kan delta i fisket etter makrell er konsesjonspliktige ringnotfartøy, ringnotfartøy uten konsesjon (SUK), trålfartøy og kystfartøy. I kystfartøygruppen har fartøyene adgang til å delta i lukket gruppe med garn og snøre eller med not. Ikke-manntallsførte fiskere og åpen gruppe inngår også i kystfartøygruppen. Figur 1 gir en oversikt over hvordan deltakeradgangene og konsesjonene er fordelt på de ulike gruppene per 12. oktober 2007.

Figur 1. Antall deltakeradganger og konsesjoner fordelt på fartøygrupper 12.10.2007.



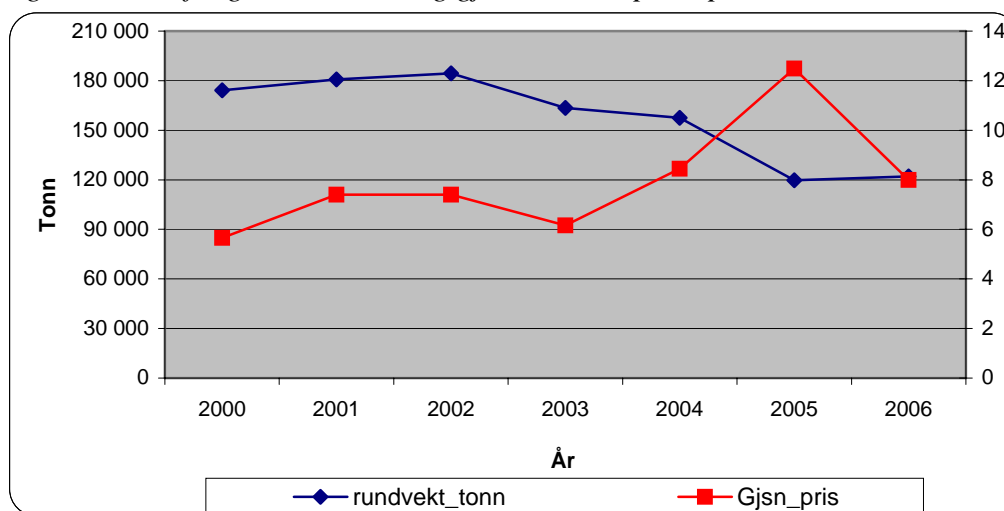
Kilde: Konsesjons- og deltakerregisteret 12.10.2007.

Kystnotfartøyene ble i 2007 innplassert i grupper etter største lengde, og dette er tatt hensyn til i figur 1.

2.2 FISKET I 2006

I 2006 fisket norske fartøy totalt 122.011 tonn makrell. Dette inkluderer også fangst til forsknings- og forvaltningsformål. Figur 2 gir en oversikt over totalfangsten av makrell for norske fartøy og oppnådd gjennomsnittspris på førstehåndsomsetning i årene 2000 til 2006.

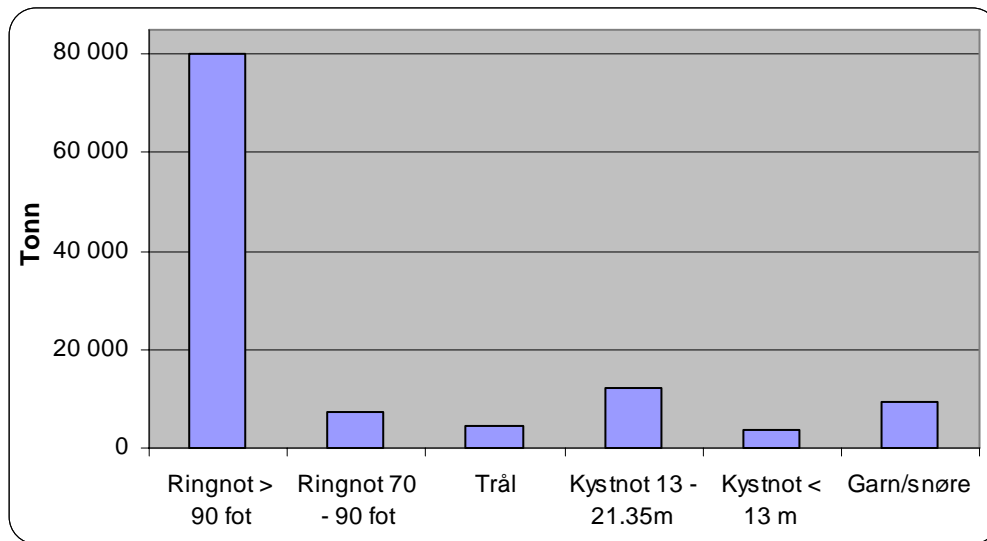
Figur 2. Total fangst av makrell og gjennomsnittspris i perioden 2000 til 2006.



Kilde: Fiskeridirektoratets Landings- og sluttседdelregister 12. oktober 2007.

Figuren på neste side viser fangst av makrell i 2006 fordelt på fartøygruppene ringnot, SUK, trål, kystnot over og under 13 meter hjemmelslengde, samt garn- og snøregruppen.

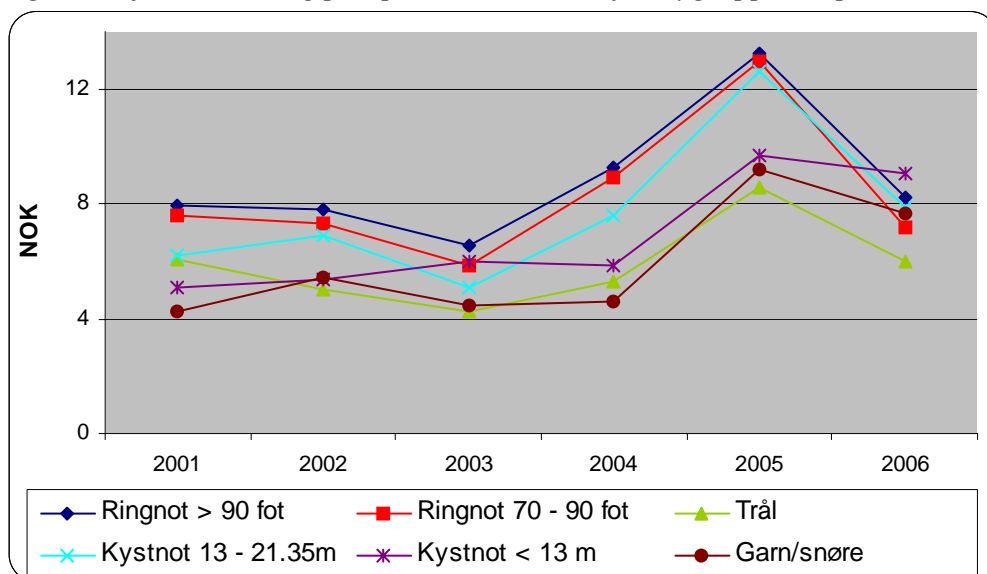
Figur 3. Fangst i 2006 fordelt på fartøygrupper.



Kilde: Fiskeridirektoratets registre per 12.10.2007.

Figur 4 viser gjennomsnittlig pris per kilo oppnådd i de ulike fartøygruppene i årene 2001 til 2006.

Figur 4. Gjennomsnittlig pris per kilo i de ulike fartøygruppene i perioden 2001-2006.



Kilde: Fiskeridirektoratets registre den 26.01.2007 og per 12.10.2007 for 2006.

Kystnotfartøy under 13 meter hjemmelslengde fisker til ferskmarkedet på sommeren og oppnådde en god førstehandspris i 2006.

Tabell 1 gir en oversikt over oppfisket kvantum i 2006 fordelt på de ulike fartøygruppene i fisket etter makrell.

Tabell 1. Fangst og verdi av makrell i 2006 fordelt på de ulike fartøygruppene.

	2006				
	Antall fartøy	Fangst (tonn)	Andel fangst	Verdi (1.000kr)	Gjsn pris
Ringnot > 90 fot	85	80 049	65,6 %	657 839	8,2
Ringnot 70 - 90 fot	19	7 195	5,9 %	51 389	7,1
Kystnot 13 - 21.35m. hj.l.	57	12 276	10,1 %	96 990	7,9
- 13 - 14.99 m. hj.l.	11	866		7 093	8,2
-15 - 20.99 m. hj.l.	24	5 468		42 549	7,8
- 21 - 20.34 m. hj.l.	22	5 942		47 349	8,0
Kystnot < 13 m. hj.l.	104	3 641	3,0 %	32 912	9,0
- < 10 m. hj.l.	40	595		6 685	11,2
- 10 - 12.99 m. hj.l.	64	3 047		26 227	8,6
Trål	37	4 434	3,6 %	26 558	6,0
Garn/snøre 13 - 21.35 m. hj.l.	52	3 459	2,8 %	27 369	7,9
- 13 - 14.99 m. hj.l.	30	1 974		15 516	7,9
- 15 m. hj.l. og over	22	1 485		11 853	8,0
Garn/snøre < 13 m. hj.l.	139	6 027	4,9 %	44 983	7,5
- < 10 m. hj.l.	26	485		3 481	7,2
- 10 - 12.99 m. hj.l.	113	5 542		41 501	7,5
Åpen gruppe		406	0,3 %	4 817	
Landnot		145	0,1 %	2 186	
Agnkvote (manuelt NSSL)		780	0,6 %	919	
Forskningskvote		2 478	2,0 %	20 728	
Skolekvote		1 062	0,9 %	8 974	
Ufordelt (inkl. fritidsfiske)		60	0,0 %	231	
Total fangst per 12.10.2007		122 011	100,0 %	975 894	

Kilde: Fiskeridirektoratets registre 12.10.2007 og Norges Sildesalgslag (NSSL).

I 2006 ble alle kystfartøygruppene innplassert i grupper etter fartøyets hjemmelslengde, og inndelingen i tabell 1 er derfor etter hjemmelslengde.

3 GJENNOMFØRING AV FISKET ETTER MAKRELL I 2007

3.1 GENERELT

Norge har en disponibel kvote på 131.965 tonn makrell i 2007. Hele totalkvoten kan fiskes i Nordsjøen i ICES statistikkområde IVa. Ved et eventuelt fiske i andre statistikkområder reduseres kvoten for ICES statistikkområde IVa tilsvarende. Av totalkvoten kan inntil 87.868 tonn fiskes nord for 62°N i Norges indre farvann, sjøterritorium og økonomiske sone, og inntil 3.000 tonn kan fiskes i statistikkområde IIIa. Av totalkvoten kan inntil 44.097 tonn fiskes i EU-sonen i ICES statistikkområde VIa, hvorav inntil 10.200 tonn kan fiskes i EU-sonen i statistikkområdene VIa, VIIId, VIIe og VIIh. Inntil 9.282 tonn¹ av totalkvoten kan fiskes i Færøyenes fiskerisone.

¹ En del av arrangementet mellom Norge og Færøyene om forvaltning av makrell.

Av totalkvoten er det avsatt 3.000 tonn til forsknings- og undervisningsformål, samt 750 tonn til agn. Avsetningen til forsknings- og undervisningsformål og agn er trukket fra den norske totalkvoten før fordeling mellom de ulike fartøygruppene.

Kvoten på 128.215 tonn er deretter fordelt med en gruppekvote på 90.985 tonn til konsesjonspliktige ringnotfartøy, 8.127 tonn til ringnotfartøy uten konsesjon (SUK), 4.103 tonn til trålgruppen og 25.000 tonn til kystfartøygruppen (herunder åpen gruppe med 400 tonn).

Tabell 2 viser kvotefordelingen mellom fartøygruppene i 2007.

Tabell 2: Fordeling av norsk kvote mellom fartøygruppene i 2007.

Fartøygruppe	Fordelingsnøkkel	Gruppekvote (tonn)	Andel (%)
Kystfartøy	25.000 tonn	25 000	19,5
Trålfartøy	3,2 % av totalkvoten	4 103	3,2
Ringnotgruppen			
Ringnotfartøy uten konsesjon (SUK)	8,2 % av ringnotgruppens kvote	8 127	6,3
Konsesjonspliktige ringnotfartøy	91,8 % av ringnotgruppens kvote	90 985	71,0
Totalt		128 215	100,0

Tabell 3 viser fangst pr. 7. november 2007.

Tabell 3: Fangst av norsk kvote i 2007.

Fartøygruppe	Fangst (tonn)	Restkvantum (tonn)
Kystfartøy	25 085	-85
Trålfartøy	2 196	1 907
Konsesjonspliktige ringnotfartøy	85 232	5 753
SUK	7 994	133
Forsknings- og forvaltningsformål	2 682	318
Agn	763	-13
Totalt	123 952	8 013

Kilde: Norges Sildesalgslag pr. 7. november 2007.

3.2 RINGNOTGRUPPEN

Fra og med 1. januar til og med 12. august 2007 kunne konsesjonspliktige ringnotfartøy og ringnotfartøy uten konsesjon (SUK) fiske makrell i Norges indre farvann, sjøterritorium og økonomiske sone nord for 62°N og i den del av ICES statistikkområde IVa som ligger innenfor Norges indre farvann, sjøterritorium og økonomiske sone. Det enkelte ringnotfartøy kunne i denne perioden fiske inntil 350 tonn, mens SUK-fartøyene kunne fiske inntil 250 tonn. Fra og med 13. august er konsesjonspliktige ringnotfartøy og ringnotfartøy uten konsesjon (SUK) regulert med fartøykvoter. Det enkelte fartøys fangst før 13. august går til fradrag på fartøykvoten.

Fra og med 13. august 2007 er fartøykvotene for konsesjonspliktige ringnotfartøy beregnet med en faktor på 2,07. Fartøykvotene for ringnotfartøy uten konsesjon (SUK) er beregnet med en faktor på 1,88.

Den konsesjonspliktige ringnotgruppen og SUK-gruppen hadde per 7. november 2007 fisket henholdsvis 85.232 og 7.994 tonn makrell.

3.3 TRÅLGRUPPEN

Fartøy med makrelltråltillatelse kan delta i denne gruppen, og de deltagende fartøyene er regulert med fartøykvoter fra 13. august 2007.

Trålfisket åpnet den 13. august 2007. Faktoren ble fastsatt til 0,31. Trålgruppekvoten på 4.103 tonn må også i år fiskes til konsum. Pr. 7. november 2007 hadde trålgruppen fisket 2.196 tonn makrell.

3.4 KYSTGRUPPEN

3.4.1 Generelt

Vilkårene for å delta i kystfartøygruppens fiske etter makrell i lukket gruppe og åpen gruppe fremgår av kapittel IV i forskrift av 27. november 2006 om deltakelse i kystfartøygruppens fiske for 2007 (deltakelsesforskriften).

Tabell 4 gir en oversikt over fordelingen av kystfartøygruppens gruppekvote i 2007.

Tabell 4: Fordeling av kystfartøygruppens gruppekvote i 2007.

Fordeling av kystfartøygruppens gruppekvote (i tonn):			Fangst (tonn)	Rest (tonn)
Avsetning åpen gruppe		400	264	136
Landnotfiske for ikke manntallsførte fiskere		100	127	-27
Gruppekvote fratrukket åpen gruppe		24 500		
Kystnot	0,65	15 925	13 953	1 972
Garn og snøre	0,35	8 575	10 741	-2 166
Sum		24 500	24 694	-194
Kystnot:				
Not under 13 m st.l.	0,216	3 439	1 408	2 031
Not på eller over 13 m st.l.	0,784	12 486	12 545	-59
Sum		15 925	13 953	1 972

3.4.2 Lukket gruppe

Tabell 5 gir en oversikt over maksimal- og fartøykvoter, hvor mye som kan fiskes før det ordinære fisket åpner 13. august 2007, samt overreguleringsgrad i de ulike fartøygruppene. Kystnotfartøy under 13 meter største lengde og garn- og snørefartøy er regulert med maksimalkvoter, mens kystnotfartøy mellom 13 og 21,35 meter største lengde er regulert med fartøykvoter.

Tabell 5: Maksimal- og fartøykvoter, kvantum før 13. august og overregulering i kystfartøygruppen i 2007.

	Maksimalkvote	Garantert kvantum	Fartøykvote	Kvantum før 13. august	Overregulering ved årets start
Garn/Snøre					
under 10 m hj.l.	27,00 / 54,00	5		15 / 27	Ca. 44 %
10 - 14,99 m hj.l.	47,25 / 94,50	--		15 / 27	
15 - 21,35 m hj.l.	57,51 / 115,02	--		15 / 27	
Not					
St.l. u 13 m					
under 10 m hj.l.	34,00 / 68,01	5		34,00	Ca. 87 %
10 - 12,99 m hj.l.	42,84 / 85,69	--		42,84	
13 - 14,99 m hj.l.	125,11 / 250,22	--		125,11	
St.l. 13 m eller over					
under 10 m hj.l.			-	-	Ca. - 2,5 %
10 - 12,99 m hj.l.			22,29	22,29	
13 - 14,99 m hj.l.			65,09	65,09	
15 - 17,99 m hj.l.			95,64	65,09	
18 - 21,35 m hj.l.			154,50	65,09	

Kystnotfartøy under 13 meter største lengde har i 2007 en gruppekvote på 3.439 tonn. Disse fartøyene kunne fra og med 1. januar fiske og lande innenfor fartøyets maksimalkvote. Kystnotfartøy under 13 meter største lengde er avhengig av å fiske nært kysten da makrellen settes i lås. Tilsvarende som i 2006 var det vanskelige forhold for de minste fartøyene fordi den store makrellen ikke kom inn til kysten. Det er et begrenset marked for liten makrell og fiskerne får derfor dårlig betalt for denne makrellen. Det har også vært mye dårlig vær, noe som har medført landligge for flåten. 14. september doblet Fiskeridirektøren kvoteenheten da det sto igjen hele 2.224 tonn av gruppekvoten. Fisket er per 7. november ikke stoppet.

Kystnotfartøy under 13 meter største lengde har pr. 7. november 2007 fisket totalt 1.408 tonn makrell.

Kystnotfartøy på eller over 13 meter største lengde har i 2007 en gruppekvote på 12.486 tonn.

Fra og med 1. januar til og med 12. august kunne notfartøy over 13 meter største lengde fiske og lande fartøykvoten, dog ikke mer enn 65,09 tonn makrell. Dette betydde i praksis at alle notfartøy under 15 meter største lengde kunne fiske hele sin kvote i første halvår.

Notfartøy over 13 meter største lengde er i 2007 regulert med fartøykvoter. I henhold til Fartøy- og deltakerregisteret var det per 14. desember 2006 totalt 803,41 kvotefaktorer i kystnotfartøygruppen 13-21,35 meter største lengde. Kvoteenheten på 15,1499 tonn underregulerer gruppekvoten med 2,5 prosent. Denne gruppen har per 7. november 2007 fisket 12.545 tonn makrell.

Garn- og snørefartøy hadde i 2007 en gruppekvote på 8.575 tonn.

Fra og med 1. januar kunne fartøy i garn og snøregruppen, fiske og lande inntil 15 tonn makrell. 15. mai mottok Fiskeridirektoratet en henvendelse fra Norges Fiskarlag med anmodning om at fartøy som fisker makrell med garn gis anledning til å fiske hele sin maksimalkvote fra årets start, subsidiært at den begrensede kvoten fram til 13. august økes fra

15 tonn til 30 tonn. Fiskeridirektøren hadde forståelse for at det var problematisk at garnfartøyene ble stoppet av den midlertidige kvoten på 15 tonn, og ønsket at garnfartøyene skulle få levere makrell til ferskmarkedet hvor prisene var gode. Fiskeridirektøren så det imidlertid ikke som hensiktsmessig å etablere nye reguleringsgrupper med egne reguleringer tilpasset særlige hensyn innenfor garn- og snøregruppen. Periodekvoten før 13. august for fartøy som har adgang til å delta med garn og snøre ble på bakgrunn av dette økt fra 15 tonn til 27 tonn den 16. mai 2007. Fiskeridirektoratet ble etter denne økningen kontaktet av næringen som viste til at den økte periodekvoten for fartøy som fisker med dorg kan føre til økt konkurransefiske ved at flåten føler press til å starte fisket tidligere enn vanlig. I Reguleringsmøtet i juni ble det enighet om å endre reguleringen, slik at garn- og snørefartøy fra og med 1. januar kunne fiske og lande inntil 15 tonn makrell, men at fartøyene likevel kunne fiske inntil 27 tonn før 23. juni.

I 2006 ble garn- og snørefisket stoppet 30. august og i 2005 ble fisket stoppet 21. september. Mye småmakrell i begynnelsen av sesongen, streik i forbindelse med årets prisforhandlinger og dårlig vær har hindret et effektivt fiske i 2007. Per 24. september 2007 gjensto det derfor 224 tonn av gruppekvoten. På bakgrunn av at kystnot under 13 meter største lengde hadde problemer med å fiske sin gruppekvote, valgte Fiskeridirektøren å la garn- og snøregruppen "skli" over gruppekvoten. Kvoteenheten til fartøy som deltar med garn og snøre ble på bakgrunn av dette doblet 24. september.

Fartøy i garn- og snøregruppen ble stoppet torsdag 4. oktober klokken 22.00 med siste frist for levering av fangst klokken 13.00 fredag 5. oktober. Fiskeridirektoratet varslet stopptidspunktet i god tid på forhånd, onsdag 3. oktober klokken 19.00. Denne gruppen har pr. 7. november 2007 fisket 10.741 tonn makrell.

3.4.3 Åpen gruppe

Denne gruppen kan fiske og lande innenfor en avsetning på 400 tonn.

Fartøy i åpen gruppe kan fiske og lande inntil 5 tonn makrell i 2007. Selv om kystgruppens fiske etter makrell er stoppet, kan fisket i åpen gruppe fortsette ut året uavhengig av stoppen.

126 fartøy som deltar i åpen gruppe har per 7. november 2007 fisket 264 tonn.

3.4.4 Fritidsfiske med landnot

Saltvannsfiskeloven § 4a annet ledd fastsetter det generelle forbudet for ikke-manntallsførte fiskere til å fiske med not. Bestemmelsen åpner likevel for en viss adgang til å dispensere fra forbudet i tilfeller hvor søker godtgjør at fisket med landnot skal drives på tradisjonell måte i kombinasjon med gårdsdrift.

I 2007 kunne gruppen ikke-manntallsførte fiskere som fisker med landnot fiske og lande inntil 100 tonn makrell. Den enkelte fisker kunne fiske og lande makrell innenfor en maksimalkvote på 15 tonn. Fisket ble stoppet 18. juni klokken 17.00, da gruppekvoten på 100 tonn var oppfisket. Ikke-manntallsførte fiskere har per 7. november 2007 fisket 127 tonn makrell. 12 personer har deltatt og 8 personer har fisket mer enn 10 tonn makrell.

14 ikke-manntallsførte fiskere hadde dispensasjon til å fiske makrell med landnot den 7. november 2007.

4 RAMMEVILKÅR FOR REGULERINGEN AV FISKET I 2008

4.1 BESTANDSSITUASJONEN

Det fiskes i dag på tre forskjellige gytebestandskomponenter av makrell: Den vestlige komponenten, den sørlige komponenten og Nordsjøkomponenten. Disse komponentene blander seg utenom gytesesongen, og kan ikke skilles i fangstene. Siden 1995 har havforskerne foretatt en samlet vurdering av hele bestanden i hele utbredelsesområdet, og nord-østatlantisk makrell (North-East Atlantic Mackerel) anses av ACFM som en bestand.

ICES sier at bestanden ikke høstes bærekraftig. Fiskedødeligheten var i 2006 på F_{lim} (0,26). Gytebestanden antas å være rundt B_{pa} .

Gytekompomentene måles via eggproduksjonen som kartlegges på gytefeltene hvert tredje år. De sørlige og vestlige komponentene av bestanden ble målt ved eggtokt i 2007 og nordsjøkomponenten ble målt ved eggtokt i 2005. Eggmålingen viser at bestanden har avtatt siden 1998. Beregningsmodellen baserer seg både på resultatene fra eggmålingene og på fangststatistikk. Ventet gytebestand i 2007 er usikkert, men er beregnet til 2,2 millioner tonn. Førre-var fiskedødeligheten (F_{pa}) for makrell er beregnet til 0,17. EU, Færøyene og Norge er enig om å forvalte bestanden med en beskatning tilsvarende en fiskedødelighet mellom 0,15 og 0,20 dersom forskerne ikke anbefaler noe annet. Dette svarer til en totalfangst av nordøstatlantisk makrell i 2008 på 349.000 – 456.000 tonn i alle områder.

Det anbefales videre at det ikke fiskes makrell i statistikkområde IIIa, IVb og IVc på noe tidspunkt i løpet av året. For statistikkområde IVa anbefales det at det ikke fiskes makrell i perioden 15. februar – 31. juli. Videre fastholder en et minstemål for statistikkområde IV på 30 cm.

4.2 AVTALESITUASJONEN OG KVOTER I 2008

De internasjonale rammene for hvor mye makrell som skal fiskes, og hvordan den totale makrellkvoten skal fordeles mellom ulike parter, drøftes i flere fora.

EU, Norge og Færøyene ble under kyststatsforhandlingene i Oslo 29. og 30. oktober 2007 enige om å videreføre den flerårige forvaltningsstrategien for makrellbestanden. Partene er blitt enige om å begrense fisket i henhold til denne strategien, hvor målsettingen bl.a. er å holde gytebestanden (SSB) over det historisk observerte minimumsnivået på 2,3 millioner tonn i 1995. I avtalen forutsettes en fiskedødelighet på mellom 0,15 og 0,20 for relevante aldersgrupper slik disse er definert av ICES, med mindre forskerne legger frem andre tilrådninger.

Partene er i tråd med dette blitt enige om å sette det totale uttaket til 456.000 tonn i samsvar med anbefalingen fra ICES som tilsvarer $F = 0,20$, og har på bakgrunn av dette fastsatt en

TAC for 2008 på 385.366 tonn. Differansen mellom 456.000 tonn og TAC utgjør den sørlige komponenten og NEAFC kvoten. I forhold til 2007 blir dette en reduksjon på 8,8 prosent.

Den norske andelen av kvoten vil ikke kunne fastsettes endelig før de bilaterale forhandlingene er sluttført i desember 2007. Siden norsk totalkvote for 2008 ennå ikke er bestemt, tar beregningene nedenfor utgangspunkt i norsk totalkvote i 2007 justert for reduksjonen i det totale uttaket på 8,8 prosent. En har i dette dokumentet lagt til grunn en norsk kvote på 120.000 tonn. Endelig norsk kvote vil bli minst så stor gitt at det blir enighet mellom Norge og EU, samme bytteforhold i den bilaterale avtalen mellom Norge og Færøyene som tidligere år og at fordelingen i NEAFC følger samme form som tidligere år. Det 26. årsmøtet i NEAFC avholdes i uke 46, og fordelingen mellom partene i NEAFC vil bli kjent etter årsmøtet er avsluttet.

5 REGULERING AV DELTAKELSEN I FISKET I 2008

5.1 RINGNOTGRUPPEN

84 konsesjonspliktige ringnotfartøy og 18 ringnotfartøy uten konsesjon (SUK)² hadde adgang til å delta i ringnotgruppens fiske etter makrell per 7. november 2007.

Fiskeridirektøren legger til grunn at gjeldende vilkår for deltakelse videreføres i 2008.

5.2 TRÅLGRUPPEN

36 fartøy hadde adgang til å delta i trålgruppens fiske etter makrell³ per 7. november 2007.

Fiskeridirektøren legger til grunn at gjeldende vilkår for deltakelse videreføres i 2008.

5.3 KYSTFARTØYGRUPPEN

Kystfartøygruppens fiske etter makrell ble deltakerregulert i 1998 (for fartøy over 13 meter) og i 2002 (for fartøy under 13 meter). Vilåårene for å delta i fisket fremgår av årlige deltakerforskrifter, hvor det bl.a. er stilt som vilååre at fartøyet har adgang til å delta i fisket det foregående år og at fartøyet har en største lengde under 28 meter. Videre kreves at eier og høvedsmann er ført på blad B i fiskermanntallet og at fartøyet er utstyrt og egnet for fisket etter makrell.

Tabell 6 gir en oversikt over antall deltakeradganger per 7. november 2007 i lukket gruppe, fordelt på redskap.

² 1 fartøy har leid kvote i forbindelse med driftskvoteordningen.

³ I tillegg vil det komme inn igjen basiskvoter tilhørende en konsesjon som per 7. november er passiv.

Tabell 6: Antall deltakeradganger i lukket gruppe.

Redskap	Antall	Herav strukturkvote
Not	277	24
Garn og snøre	274	2
Totalt	551	26

Kilde: Fiskeridirektoratets Konsesjons- og deltagerregister pr. 7.11.07

Fiskeridirektøren legger til grunn en videreføring av vilkårene for deltakelse i 2008.

5.4 IKKE-MANNTALLSFØRTE FISKERE SOM FISKER MED LANDNOT

Det er forbudt for ikke-manntallsførte fiskere å fiske med not. Saltvannsfiskeoven § 4a åpner for å dispensere fra forbudet og i praksis er slike dispensasjoner begrenset til tilfeller hvor søker godtgjør at fisket med landnot skal drives på tradisjonell måte i kombinasjon med gårdsdrift. Dispensasjonsadgangen er delegert til Fiskeridirektoratet.

Etter gjeldende praksis gis dispensasjon kun i særlige tilfeller og etter retningslinjer fastsatt av Fiskeri- og kystdepartementet i 1999. Dispensasjon kan gis dersom det godtgjøres at det er tradisjon for fiske med landnot. Inntekten av dette fisket må ha vært minst kr 5.000 i tre av de siste ti årene. Det kan også gis dispensasjon dersom det godtgjøres at fiske med landnot er en lokal tradisjon, og inntekt fra dette fisket sammen med andre sesonginntekter til sammen skal sørge for inntekter til livsopphold.

Dispensasjonene er tidsbegrenset og har det siste året vært gitt for ett år av gangen. Ved utgangen av gyldighetsperioden må den enkelte på nytt søke Fiskeridirektoratet om fornyet dispensasjon. Den 7. november 2007 var det 14 ikke-manntallsførte fiskere som hadde dispensasjon til å fiske makrell med landnot. Alle, bortsett fra to dispensasjoner, må fornyes før fisket starter i 2008.

6 REGULERINGSOPPLEGGET FOR DE ENKELTE FARTØYGRUPPER I 2008

6.1 INNLEDNING

Norges Fiskarlag har i landsmøtevedtak 7/01 anbefalt at totalkvoten for makrell fordeles mellom de ulike gruppene som følger. Kystfartøy under 21,35 meter hjemmelslengde skal ha 18,5 % av den norske totalkvoten, men gruppekvoten skal ikke settes lavere enn 25.000 tonn. Trålgruppen skal ha 3,2 % av totalkvoten. Ringnotgruppen skal ha resten av totalkvoten. Ringnotfartøy mellom 70 og 90 fot uten konsesjon (SUK) skal ha 8,2 % av ringnotgruppens kvote. Norges Fiskarlag vedtok en videreføring av anbefalingen på landsmøtet i 2007 (6/07), men har i tillegg anbefalt at konsesjonspliktige ringnotfartøys kvote reduseres med 1.000 tonn som tilfaller kystnotgruppen under 13 meter største lengde.

Foreløpig norsk totalkvote er som tidligere nevnt beregnet til 120.000 tonn for 2008. Fiskeri- og kystdepartementet har besluttet at samtlige kvoter, uansett hva de skal anvendes til, skal avregnes norske totalkvoter. Det betyr at kvoter til forsknings- og forvaltningsformål, samt

agn skal avregnes den norske totalkvoten. Fiskeridirektoratet har kartlagt behovet for forsknings- og forvaltningskvoter i 2008. Søknadene om forskningsfangst er ikke ferdigbehandlet, men det legges til grunn at Fiskeri- og kystdepartementet vil fastsette en forskningskvote for 2008 på samme nivå som for 2007. Spørsmålet om avsetning til agn er behandlet under sak 12/07.

En har i beregningene videre lagt til grunn at det blir avsatt 3.000 tonn til forsknings- og forvaltningsformål, samt 1.000 tonn til agn i 2008.

Kvoter til forsknings- og forvaltningsformål og agn skal trekkes av totalkvoten før fordeling på fartøygrupper.

Tabell 7 viser fordelingen mellom fartøygruppene med utgangspunkt i en disponibel kvote på 116.000 tonn (foreløpig norsk totalkvote fratrukket forsknings- og forvaltningskvoter samt agn).

Tabell 7: Fordelingen mellom fartøygruppene i 2008 i hht. Landsmøtevedtak 6/07.

Fartøygruppe	Fordelingsnøkkel	Gruppe kvote (tonn)	Andel (%)
Kystfartøy	25.000 tonn	25 000	21,6
Trålfartøy	3,2 % av totalkvoten	3 712	3,2
Ringnotgruppen			
Ringnotfartøy uten konsesjon (SUK)	8,2 % av ringnotgruppens kvote	7 158	6,2
Konsesjonspliktige ringnotfartøy	91,8 % av ringnotgruppens kvote minus 1.000 tonn til kystnot	79 130	68,2
Overført til kystnotfartøy under 13 meter		1 000	0,9
Totalt		116 000	100

Fordeles den norske totalkvoten i henhold til Norges Fiskarlag sitt landsmøtevedtak 6/07 skal 18,5 % av makrell til kystfartøygruppen, men gruppekvoten skal ikke settes lavere enn 25.000 tonn. Når en tar utgangspunkt i en kvote på 116.000 tonn settes kystfartøygruppens gruppekvote til 25.000 tonn i 2008. Videre skal 1.000 tonn overføres fra konsesjonspliktige ringnotfartøy til kystnotfartøy under 13 meter største lengde.

6.2 RINGNOTGRUPPEN

Fiskeridirektøren foreslår at ringnotfartøyene tildeles en gruppekvote som tilsvarer den del av totalkvoten som gjenstår etter fradrag av trålgruppens og kystfartøygruppens kvoter.

Fiskeridirektøren foreslår videre at de konsesjonspliktige ringnotfartøyene tildeles en kvote som tilsvarer den del av ringnotgruppens kvote som er igjen etter fradrag av andelen (8,2 %) tildelt ringnotfartøy uten konsesjon (SUK).

Fiskeridirektøren ber om innspill vedrørende overføring av 1.000 tonn fra konsesjonspliktige ringnotfartøy til kystnotfartøy under 13 meter største lengde.

Fiskeridirektøren foreslår som tidligere at fartøykvotene blir fordelt etter "universalnøkkelen".

Fiskeridirektøren foreslår videre at ringnotfartøyene uten konsesjon tildeles en gruppekvote på 8,2 % av ringnotgruppens kvote.

For ringnotfartøy mellom 21,35 til og med 28 meter største lengde (SUK) legges fastsatt basiskvote pr. 19. november 2006 til grunn for utregning av fartøykvoten.

I det videre arbeidet har Fiskeridirektøren lagt til grunn Norges Fiskarlags landsmøtevedtak 6/07 vedrørende overføring av 1.000 tonn fra konsesjonspliktige ringnotfartøy til kystnotfartøy under 13 meter største lengde.

6.3 TRÅLGRUPPEN

6.3.1 Generelt

Fiskeridirektøren foreslår at trålerne tildeles en gruppekvote på 3,2 % av totalkvoten.

Fiskeridirektøren foreslår at fartøykvotene for 2008 beregnes etter samme nøkkel som tidligere.

Fiskeridirektøren foreslår at trålernes basiskvote skal være forankret i bruttotonnasje i henhold til målebrev pr. 31. desember 2001 og være uendret uavhengig av ommåling, ombygging, utskifting eller annen endring etter denne dato.

6.3.2 Partråling

Bestemmelsen om partråling regulerer det tilfellet der to fartøy som har fisket sammen, uten hensyn til forbud om overføring av fangst, kan fordele fisket kvantum på de samme to fartøy ved levering, uavhengig av hvem som fører den felles fangsten.

Følgende vilkår har vært gjeldende for 2007:

1. Fartøyene må være skriftlig påmeldt til Norges Sildesalgslag som partrållag før fisket tar til.
2. Fartøyene i partrållaget må fiske med samme redskap, og to fartøy kan dra inntil 2 wire i hver sin vinge av trålredskapet. Det er ikke tillatt å nytte tråldører under partråling.
3. Dersom fangst som tas i forbindelse med partråling deles, skal minimum 20 % av fangsten per landing fordeles til de aktuelle fartøyene. Det skal alltid føres fangst på det fartøy som lander fangsten.

4. Ved innmelding av fangst til Norges Sildesalgslag og ved landing skal det gis oppgave over at fangsten er tatt som partrållag.
5. Et fartøy kan ikke dele fangst med mer enn to andre fartøy i løpet av 2007.
6. Et fartøy kan likevel dele fangst med nytt fartøy dersom tidligere fartøy i partrållaget er utgått av merkeregisteret som følge av strukturkvoteordning.

Videre kan Fiskeridirektoratets regionkontor kreve at fartøy som meldes som partrållag fremstilles for godkjenning. Fiskeridirektoratet er klageinstans.

Sør-Norges Trålerlag har foreslått at det åpnes for at det kan deles fangst med tre andre fartøy i løpet av reguleringsåret. Per i dag har et fartøy kun anledning til å dele fangst ved partråling med to andre fartøy i løpet av reguleringsåret. Inntil 23. januar 2006 var det kun adgang til å drive partråling mellom to fartøy. Begrensningen er gitt av kontrollhensyn.

Fiskeridirektoratet mener at de fastsatte rutiner rundt påmelding og avvikling av partråling er tilstrekkelig gode til at man kan vurdere å åpne for at et fartøy kan dele fangst tatt i partrållag med opptil tre andre fartøy i løpet av et reguleringsår. Ordningen vil imidlertid bli evaluert på bakgrunn av erfaringer fra 2008.

Det foreslås at bestemmelsen om partråling videreføres i 2008, at et fartøy kan dele fangst med tre andre fartøy i løpet av reguleringsåret, og at denne grensen kan utvides dersom tidligere fartøy i partrållaget utgår av merkeregisteret som følge av en strukturordning.

6.3.3 Åpningsdato

Før 2003 ble trålerne fiske etter makrell åpnet i begynnelsen av november. Dette var i samsvar med en åpning av et eventuelt direktefiske etter nordsjøisild. I 2003 ble trålfisket etter makrell åpnet 18. august, mens det i perioden 2004-2006 ble åpnet for direkte fiske etter makrell 1. oktober. I 2007 åpnet fisket 13. august.

Fiskeridirektøren foreslår 11. august som åpningsdato for trålgruppens fiske etter makrell i 2008.

6.3.4 Periodekvoter før åpningsdato

Før 2007 ble fangst av makrell tatt som bifangst i andre fiskerier før åpningsdatoen ikke belastet det enkelte fartøys kvote. Statistikk fra Fiskeridirektoratets Landings- og sluttseddelregister viste at i 2006 fisket og landet trålerne 290 tonn makrell (7,8 prosent av gruppekvoten) før 1. oktober. Fra 2007 skal den enkelte trålers fartøykvote innenfor reguleringsåret belastes for fangst av makrell som er tatt før fisket er åpnet.

Trålerne fiske etter makrell ble åpnet 13. august 2007. Før denne datoen hadde trålerne ikke anledning til å levere makrell som var tatt som bifangst i andre fiskeri til konsum, fordi fisket

ikke var åpnet. Makrellen ble derfor levert sammen med den øvrige leveransen til produksjon av fiskemel og fiskeolje, noe som ga fiskerne en kilopris som var svært lav sammenlignet med konsumprisen på makrell. I henhold til Fiskeridirektoratets Landings- og sluttседdelregister per 5. november 2007 fisket 15 trålere 217 tonn makrell før 13. august 2007 til en gjennomsnittspris på kr 0,55 per kilo. Fangst fordelt på fartøyene varierer fra 1 kg til 44 tonn, med et gjennomsnitt på 14,5 tonn per fartøy.

Fiskeridirektøren ser to alternative løsninger for å sikre at trålerne får anledning til å levere makrell til konsum før det ordinære fisket åpner i august. Det første alternativet er å gi trålerne en periodekvote fra 1. januar og frem til det ordinære fisket åpner, tilsvarende modell som ringnotgruppen reguleres etter. Alternativ to er å åpne fisket og å sette faktor fra 1. januar. Tradisjonelt har en ikke tildelt trålerne en individuell fartøykvote før det ordinære fisket har åpnet på høsten.

Av biologiske årsaker har en ikke ønsket å åpne for fiske etter makrell i første halvår og fisket før ordinær åpningsdato har vært regulert med lavere kvoter enn resten av året (jfr. kapittel 7 om åpningstidspunkt og særskilt regulering før 11. august 2008). Videre har makrellen størst verdi på høsten fordi en fisker større fisk med høyere fettinnhold. Trålerne har 3,2 prosent av totalkvoten, og hvert fartøy har således en liten makrellkvote. I 2007 har fartøyene fartøykvoter fra 33 tonn for det fartøyet som har lavest sum basiskvoter og opp til 196 tonn for det fartøyet som har høyest sum basiskvoter. I 2008 vil fartøykvotene bli ytterligere redusert. Når den totale kvoten som tildeles fartøyet i det aktuelle reguleringsår er så liten, kan det være vanskelig å tildele fartøyene en midlertidig kvote som ikke overstiger den totale kvoten for året, samtidig som den er stor nok til å dekke bifangst av makrell i andre fiskeri.

Fiskeridirektøren foreslår at trålfartøy før 11. august 2008 maksimalt kan fiske det kvantum som tilsvarer fartøykvoten til det fartøyet som har lavest sum basiskvoter ved faktorfastsetting i Norges økonomiske sone nord for 62°N og den del av ICES område IVa som ligger innenfor Norges økonomiske sone.

Fiskeridirektøren foreslår videre at det enkelte fartøys fangst til og med 10. august 2008 går til fradrag på den kvoten fartøyet totalt tildeles for 2008.

6.4 KYSTFARTØYGRUPPEN

6.4.1 Generelt

Fiskeridirektøren foreslår at kystfartøygruppen tildeles en gruppekvote på 25.000 tonn.

6.4.2 Åpen gruppe

I 2007 ble det avsatt et kvantum på 400 tonn til fartøy uten deltakeradgang (åpen gruppe). Per 7. november 2007 viser statistikken at fartøy i åpen gruppe har fisket 264 tonn makrell. 126 fartøy har deltatt i fiskeriet. Dårlig tilgang på makrell ved kysten kan være årsaken til at

fiskere som deltar i åpen gruppe ikke har fisket hele avsetningen. Fiskeridirektøren foreslår imidlertid å videreføre avsetningen til åpen gruppe på 400 tonn i 2008.

Fiskeridirektøren foreslår at det blir avsatt et særskilt makrellkvantum (avsetning) på 400 tonn for fartøy under 13 meter som faller utenfor adgangsbegrensningen i fisket etter makrell.

Fiskeridirektøren foreslår at fartøy under 13 meter som faller utenfor adgangsbegrensningen i fisket etter makrell gis en maksimalkvote på 5 tonn.

Fiskeridirektøren foreslår at avsetningen blir fratrukket kystfartøygruppens kvote før denne fordeles på de ulike gruppene.

5.4.3. Landnotfiske for ikke-manntallsførte fiskere

Ikke-manntallsførte fiskere som har dispensasjon til å fiske med landnot, jfr. Saltvannsfiskelovens § 4a annet ledd, kan til sammen fiske og lande inntil 100 tonn makrell i 2007.

Den enkelte ikke-manntallsførte fisker er tildelt en maksimalkvote på 15 tonn makrell i 2007, noe som tilvarer en overregulering på i overkant av 100 prosent. De individuelle kvotene bør fastsettes i forhold til hva som er en rimelig fordeling av det fastsatte totalkvantum. En økning i maksimalkvoten vil kunne medføre at fortsatt god tilgang på makrell bare kommer noen få til gode fordi totalkvantumet tas med et fåtall kast. I år ble fisket stoppet 18. juni. For å bevare den historiske kombinasjonsdriften mellom gårdsbruk og fiske, foreslår Fiskeridirektøren at ikke-manntallsførte fiskere skal få muligheten til å fiske et garantert kvantum på inntil 5 tonn.

Fiskeridirektøren foreslår at gruppeknoten for ikke-manntallsførte fisker som fisker makrell med landnot fastsettes til 100 tonn.

Fiskeridirektøren foreslår at ikke-manntallsførte landnotfiskere gis en maksimalkvote på 15 tonn.

Fiskeridirektøren foreslår at ikke-manntallsførte fiskere som fisker med landnot tildeles et garantert kvantum på 5 tonn.

Fiskeridirektøren foreslår at totalkvantumet på 100 tonn makrell til ikke-manntallsførte fiskere som fisker med landnot blir fratrukket kystfartøygruppens kvote før denne fordeles på de ulike gruppene.

6.4.4 Fordeling av gruppekvote mellom kystnot og garn og snøregruppen

Fiskeridirektøren foreslår at kvoten i 2008 til lukket gruppe (24.500 tonn) deles slik at kystnotgruppen tildeles en gruppekvote på 65 % (15.925 tonn) og garn- og snøregruppen tildeles en gruppekvote på 35 % (8.575 tonn) av kystfartøygruppens kvote.

Tabell 8 viser hvordan gruppekvote i 2008 fordeles mellom de ulike kystfartøygruppene.

Tabell 8: Fordeling av kystfartøygruppens gruppekvote i 2008.

Kystfartøygruppe	Prosent	Kvantum (tonn)
Avsetning åpen gruppe		400
Notfiske for ikke-manntallsførte fiskere		100
Garn / snøre	35 %	8 575
Kystnot	65 %	15 925
Totalt		25 000

6.4.4.1 Kystnotgruppen

I perioden 2002 til 2006 ble fartøyene plassert i grupper etter hjemmelslengde og en hadde i kystnot et skille mellom fartøy under og over 13 meter hjemmelslengde.

Per 15. november 2006 var det 15 fartøy som hadde en største lengde over 13 meter, men som hentet sitt kvotegrunnlag fra notfartøy med hjemmelslengde under 13 meter.

Problemet med plassering av fartøy etter hjemmelslengde er at fartøy med ulik største lengde fisker innenfor samme gruppe. Kystnotfartøyene under 13 meter hjemmelslengde var regulert med maksimalkvoter med en høy grad av overregulering, noe som gir et kappfiske hvor fordelingen internt i fartøygruppen til en viss grad bestemmes av det enkelte fartøyets effektivitet. Fartøy som har en største lengde over 13 meter har konkurransefortrinn i form av at disse kan gå raskere frem og tilbake til fiskefeltene, gå lengre fra land, laste mer på hver tur og er i mindre grad væravhengig. For å ta bort motivet til å skifte ut til større fartøy, for på denne måten nyttiggjøre seg av overreguleringen i større grad, valgte en i 2007 å innplassere notfartøy i grupper etter største lengde. Tabell 9 viser hvordan deltakeradgangene fordeles på hjemmelslengde og største lengde per 7. november 2007.

Tabell 9: Antall deltakeradganger i kystnotfisket etter makrell, fordelt på hjemmelslengde og største lengde.

Hjemmelslengde	Største lengde						Totalt
	0 - 9,99 m	10 - 12,99 m	13 - 14,99 m	15 - 17,99 m	18 - 21,35 m	21,35 - 27,5m	
0 - 9,99 m	59	11					70
10 - 12,99 m	4	81	7	5	3		106
13 - 14,99 m	1	2	13	4	4	1	25
15 - 17,99 m				1	4	1	6
18 - 21,35 m			2		19	25	46
Totalt	64	94	22	10	30	33	253

¹ I deltakerforskriften for 2005 ble 21,35 meter begrensningen fjernet.

Kilde: Konsesjons- og deltakerregisteret per 7. november 2007. Strukturkvoter er ikke inkludert.

Tabell 9 viser at det er 21 fartøy som har en største lengde over 13 meter, men som henter sitt kvotegrunnlag fra notfartøy med hjemmelslengde under 13 meter.

I notgruppen var det i perioden 2004 - 2006 foretatt en viss strukturering, både gjennom kondemneringsordningen og gjennom strukturkvoteordningen. Strukturgevinstene skal tilfalle fartøyene etter hjemmelslengde. Når en i 2007 innplasserte fartøyene etter største lengde i reguleringssammenheng, ble fartøyenes faktorer justert slik at en tok høyde for strukturgevinst opparbeidet i perioden 1. januar 2004 til 12. desember 2006.

Ingen deltakeradganger er i perioden 12. desember 2006 til 7. november 2007 utgått som følge av strukturkvoteordningen, og det er derfor ikke behov for å justere fartøyenes kvotefaktor. Strukturkvoter til fartøy med hjemmelslengde mellom 11 (13) og 14,99 meter skal skje med kvotemessig virkning først fra og med 2008. I Fiskeridirektoratets konsesjons- og deltakerregister er det ikke mulig å registrere tillatelser inn på en dato frem i tid, slik at det per i dag kan være fattet vedtak om strukturkvoter som først vil bli synlig i registeret i januar 2008. Sammenlignet med fjoråret, er det foretatt en nytildeling i notgruppens fiske etter makrell. Nytildelingen er gitt i medhold av deltakerforskriftens § 17, 4. ledd, siste punkt. Sum kvotefaktorer er derfor økt med 1,4714 tonn.

Fiskeridirektøren sendte 5. oktober ut et høringsnotat om problemstillinger og prinsipper i reguleringen av fisket i 2008 hvor det blant annet ble bedt om innspill mht. å regulere kystnot i to grupper, under og over 13 meter største lengde. Høringsinstansene var positiv til dette.

Fiskeridirektøren foreslår at fisket med not reguleres i to grupper, under og over 13 meter største lengde.

Fiskeridirektøren foreslår at gruppekvoteene beregnes på grunnlag av sum kvotefaktorer per 7. november 2007.

Tabell 10: Fordeling av gruppekvote mellom kystnotfartøy¹.

Lengdegruppe	Sum kvotefaktorer	%-vis fordeling	Kvantum (tonn)
under 13 m største lengde	219,71	21,41 %	3 410
på eller over 13 m største lengde	806,47	78,59 %	12 515
Sum	1026,17	100,00 %	15 925

¹Både i antall deltakeradganger og i sum kvotefaktorer er strukturkvoter inkludert.

En viser til punkt 6.2 hvor Fiskeridirektøren ber om innspill vedrørende overføring av 1.000 tonn fra konsesjonspliktige ringnotfartøy til kystnotfartøy under 13 meter største lengde.

Overføres 1.000 tonn makrell fra konsesjonspliktige ringnotfartøy til kystnotfartøy under 13 meter største lengde blir gruppekvote 4.410 tonn. Dersom overføringen på 1.000 tonn makrell ikke fiskes opp av kystnotfartøy under 13 meter største lengde, skal kvantumet tilbakeføres til konsesjonspliktige ringnotfartøy.

I beregningene nedenfor med hensyn til kvote per fartøy, er overføringen på 1.000 tonn inkludert.

Tabell 11 viser overreguleringen i kystnot de siste årene.

Tabell 11: Overregulering per 1. januar i kystnot de siste årene.

	Notfartøy under 13 meter	Notfartøy 13-21,35 meter
2007 ¹	87 %	- 2,5 %
2006	91 %	- 2 %
2005	102 %	1 %
2004	192 %	7 %
2003	171 %	10 %

¹ Kystnotfartøyene er i 2007 innplassert i gruppe etter største lengde.

En har de senere år gradvis redusert overreguleringen i kystnot. Kystnotfartøy under 13 meter største lengde har fremdeles en betydelig overregulering. Her er det stor variasjon i hvor mange fartøy som deltar hvert år og stor variasjon i hvor stor andel av kvoten det enkelte fartøy utnytter. For å sikre at gruppeknoten blir tatt har en valgt å overregulere gruppeknoten og fastsette maksimalkvoter. Selv med fartøykvoter vil det være behov for en viss overregulering.

Fiskeridirektøren foreslår at kvotene til kystnotfartøy under 13 meter største lengde fastsettes som en maksimalkvote med et garantert kvantum i bunn. Det garanterte kvantumet blir fastsatt uten overregulering. Begrunnelsen for at Fiskeridirektøren velger en oppdeling i maksimalkvoter med et garantert kvantum uten overregulering, er at en ønsker å tilrettelegge for en smidigere justering av kvotene i løpet av året.

Fiskeridirektøren foreslår at kystnotfartøy i størrelsen 0-12,99 meter største lengde reguleres med kvotefaktorer, maksimalkvoter og garantert kvantum som er gjengitt i tabellen nedenfor.

Det er lagt til grunn en overreguleringsgrad på ca. 92 %.

Tabell 12: Forslag til kvotefaktorer, maksimalkvoter og garantert kvantum i 2008.

Største lengde under 13 meter				
Hjemmels lengde	Antall fartøy	Kvotefaktorer	Maksimal kvote (tonn)	Herav garantert (tonn)
0 - 9,99	70	1,1678	45,00	23
10 - 12,99	85	1,4714	56,70	30
13 - 14,99	3	4,2967	165,57	86

Ifølge tabell 12 vil tre fartøy bli flyttet til kystnotgruppen under 13 meter største lengde som følge av at en går over til innplassering etter største lengde. Dette kan også leses av tabell 9.

Kystnotfartøy mellom 13 og 21,35 meter hjemmelslengde er i 2007, som nevnt over regulert med fartøykvoter og 2,5 prosent underregulering. Denne kystfartøygruppen består av en relativt stabil fartøymasse som en erfaringsmessig vet utnytter de tildelte kvotene. Kvoteenheten for kystnotfartøy med største lengde på eller over 13 meter er i 2007 15,1499

tonn. Ved fastsetting av denne kvoteenheten tok en hensyn til et gjennomsnittlig overfiske på 5,6 tonn per fartøy. Den 7. november 2007 hadde denne gruppen overfisket gruppekvoten med 59 tonn.

Fiskeridirektøren foreslår at kystnotfartøy på eller over 13 meter største lengde reguleres med fartøykvoter. Kvote faktorene går fram av tabell 13. Fiskeridirektøren foreslår videre at størrelsen på underreguleringen fastsettes etter en gjennomgang av individuelt overfiske i 2007, på samme måten som for ringnot- / og trålgruppen.

I regneeksemplet i tabellen under har en lagt til grunn samme underregulering som i inneværende år (ca. - 2,5 %).

Tabell 13: Forslag til kvotestige og regneeksempel på fartøykvoter i 2008.

Største lengde på eller over 13 meter			
Hjemmels lengde	Antall fartøy	Kvotefaktorer	Fartøy kvote
0 - 9,99		1,1678	
10 - 12,99	21	1,4714	22,26
13 - 14,99	22	4,2967	65,00
15 - 17,99	6	6,3131	95,51
18 - 21,35	46	10,1981	154,28

Ifølge tabell 13 er 21 fartøy blitt flyttet til notgruppen over 13 meter som følge av innplassering etter største lengde. Dette kan også leses av tabell 9.

Fiskeridirektøren foreslår å videreføre at kystnotfartøy skal følge kvotereguleringene som gjelder for kystnotgruppen, uavhengig om fartøyet faktisk fisker med not eller med garn/snøre.

6.4.4.2 Garn og snøregruppen

Disponibel kvote i 2008 for garn- og snørefartøy blir 8.575 tonn etter forslaget under 6.4.4.

Tabell 14 viser overreguleringen i garn- og snøregruppen de siste årene.

Tabell 14: Overregulering per 1. januar i garn- og snøregruppen de siste årene.

	Garn og snøre
2007	44 %
2006	46 %
2005	46 %
2004	78 %
2003	99 %

Også innenfor garn- og snøregruppen har det skjedd en viss utskiftning. Tabell 15 viser antall deltakeradganger fordelt på hjemmelslengde og største lengde. Garn- og snøregruppen er imidlertid ikke inndelt i delgrupper på samme måte som i kystnotgruppen. Fisket reguleres med en gruppekvote og alle fartøyene har samme overreguleringsgrad.

Tabell 15: Antall deltakeradganger fordelt på hjemmelslengde og største lengde.

Hjemmelslengde	Største lengde				Totalt
	0 - 10,99 m	11 - 14,99 m	15 - 21,35 m	21,35 - 27,5m	
0 - 9,99 m	45	1			46
10 - 14,99 m	96	83	12		191
15 - 21,35 m	4	6	25		35
Totalt	145	90	37	0	272

Kilde: Fartøy- og deltakerregisteret per 7. november 2007. Strukturkvoter er ikke inkludert.

Garn- og snøregruppen har vært regulert med en betydelig overregulering. Variasjon i hvor mange fartøy som deltar og hvor stor andel av kvoten de deltakende fartøy utnytter samt varierende tilgjengelighet er bakgrunnen for å regulere med maksimalkvoter med stor grad av overregulering. Høy overregulering forårsaker imidlertid tidlig oppstart i fisket slik at en stor andel av kvoten fiskes før makrellen oppnår de høyeste prisene. Det kan også gi et kappfiske og høy fisketakt mot slutten av fiskeriet, noe som igjen fører til lang ventetid ved anleggene. Når fiskeriet nærmer seg slutten, blir det usikkert for fiskerne om det vil bli mulig med enda en tur og det er vanskelig å planlegge om en skal ta is ombord. Fiskere som er alene om bord på fartøyet drar ofte langt til havs og har opp mot et halvt døgn's gange hver vei, pluss den tiden det tar å fiske. Dette reduserer sikkerheten til fiskerne som deltar i fiskeriet. En fartøykvoteregulering vil gi forutsigbarhet i fisket, begrense kappfiske og bedre lønnsomheten for den enkelte. Det er Fiskeridirektoratets erfaring at fartøykvoter har vært en god løsning. I garn- og snørefisket er det imidlertid ennå slik at de største fartøyene utnytter kvotene sine best. En maksimalkvoteregulering med et garantert kvantum i bunn vil kunne gi mer ro i fisket sammenlignet med tidligere regulering hvor en har hatt maksimalkvoter med høy grad av overregulering og hvor kun fartøy under 10 meter har hatt et garantert kvantum på 5 tonn.

I landsmøtevedtak 6/07 går Norges Fiskarlag inn for at Finnmarksmodellen etableres i denne gruppen med følgende inndeling; 0 - 10,99 m, 11 - 14,99 m og 15 m og over. Dette har sin begrunnelse i at en i større grad ønsker å skjerme de minste fartøyene i garn og snøregruppen, da tendensen er at denne gruppens fangster tas av større fartøy.

Tabellen nedenfor viser fangst og verdi av makrell i 2006 for garn- og snøregruppen under og over 11 meter største lengde. Antall fartøy er antall fartøy som er registrert med fangst. Disse fartøyene kan ha tilleggskvoter i form av drifts- og strukturkvoter.

Tabell 16. Fangst og verdi av makrell i 2006 for garn- og snøregruppen etter største lengde.

	2006				Antall deltadg ¹	Fangst per deltadg
	Antall fartøy	Fangst (tonn)	Verdi (1.000kr)	Gjnsn fangst		
- < 11 m. st.l.	91	3 154	23 189	35	145	22
- 11 m. st.l. og over	100	6 332	49 163	63	127	50
- Totalt	191	9 486	72 352	50	272	35

¹ Antall deltakeradganger per 7. november 2007, strukturkvoter ikke inkludert.

91 fartøy under 11 meter største lengde fisket totalt 3.154 tonn, i gjennomsnitt 35 tonn per fartøy. Fartøy over 11 meter største lengde fisket i gjennomsnitt 63 tonn per fartøy.

I et maksimalkvoteregulert fiskeri med høy overregulering vil fordelingen internt i fartøygruppen til en viss grad bestemmes av det enkelte fartøys effektivitet. Innføring av Finnmarksmodellen ved å dele garn- og snøregruppen inn i flere undergrupper etter største lengde, vil kunne skjerme de små fartøyene fra konkurranse fra større fartøy. En vil få jevnere konkurranse innad i de ulike fartøygruppene og anledning til å differensiere med hensyn til overreguleringsgrad.

Med en felles gruppekvote for alle fartøy som har adgang til å delta med garn og snøre og felles overregulering vil strukturgevinsten, både gjennom kondemneringsordningen og gjennom strukturkvoteordningen, komme alle til gode uavhengig av hvilken hjemmelslengde fartøyet har. Hittil har derfor fartøyene fått strukturgevinsten ved at summen av kvotefaktorer som gruppekvoten fordeles på er blitt mindre og at man således har fått en større kvoteenhet. Strukturgevinstene skal tilfalle fartøyene etter hjemmelslengde. Dersom en velger å regulere garn- og snøregruppen etter Finnmarksmodellen og innplassering etter største lengde, må fartøyenes faktorer justeres for å ta høyde for strukturgevinster.

Innføring av Finnmarksmodellen slik Norges Fiskarlags landsmøte anbefaler vil føre til at en går fra å regulere alle garn- og snørefartøyene med én gruppekvote og én overregulering, til å fordele 8.575 tonn på tre fartøygrupper etter summen av kvotefaktorer i den enkelte gruppe, fastsette overregulering i tre fartøygrupper og å foreta eventuelle justeringer i løpet av året i tre grupper. Dette øker kompleksiteten i reguleringen. Fiskeridirektøren er av den oppfatning at dersom en ønsker å innføre Finnmarksmodellen for garn- og snørefartøy vil det være hensiktsmessig å etablere to reguleringsgrupper; under 11 meter største lengde og på eller over 11 meter største lengde. Denne løsningen vil skjerme de små fartøyene fra konkurranse fra større fartøy, bidrar til å opprettholde en variert flåte og lar en fordele strukturgevinstene.

I garn- og snøregruppen har det vært lite strukturering. I henhold til Konsesjons- og deltakerregisteret per 7. november 2007 er det siden januar 2004 to deltakeradganger som er utgått som følge av strukturkvoteordningen og to deltakeradganger som er utgått som følge av kondemneringsordningen. Videre er 2 deltakeradganger utgått av andre årsaker siden 2004. Tabellen nedenfor viser konsekvensene for fordelingen av gruppekvoten mellom garn- og snøregruppen ved en innplassering i to fartøygrupper etter største lengde før en har korrigert for strukturgevinster.

Tabellen under viser fordelingen av gruppekvoten mellom garn- og snørefartøy.

Tabell 17. Fordeling av gruppekvoten i 2008 mellom garn- og snørefartøy.

Lengdegruppe	Sum kvotefaktorer	%-vis fordeling	Kvantum (tonn)
0 - 10,99 m st.l.	221,52	48,34 %	4 146
11-21,35 m st.l.	236,69	51,66 %	4 429
Sum	458,21	100,00 %	8 575

Fiskeridirektøren ber om Reguleringsmøtets synspunkt på Norges Fiskarlags landsmøtevedtak 6/07 vedrørende å etablere Finnmarksmodellen i garn og snøregruppen, samt Fiskeridirektørens forslag på å eventuelt kun ha 2 grupper under og på eller over 11 meter største lengde.

Tabellen nedenfor viser kvotefaktorer, maksimalkvoter og garantert kvantum i de ulike lengdegruppene i 2008 slik de vil bli dersom en velger å videreføre årets reguleringer med en gruppe og en overregulering på ca. 17,6 %.

Tabell 18: Kvotestige i 2008, maksimalkvoter og garantert kvantum i de ulike lengdegruppene (kvoteenhet=22,00)¹.

Fartøyets hjemmelslengde	Kvotefaktorer	Maksimalkvote (tonn)	Herav garantert (tonn)	Overregulering
Under 10 meter	1,00	22,00	19	Ca. 17,6 %
10 - 14,99 meter	1,75	38,50	33	
15 - 21,35 meter	2,13	46,86	40	

¹ En har i beregningene tatt hensyn til 2 deltakeradgang som er utvekslet i forbindelse med strukturkvoteordningen.

Med én fartøygruppe og én gruppekvote er overreguleringen i gjennomsnitt fordelt på alle fartøyene i gruppen og det er tatt hensyn til at der er ulik grad av deltakelse og kvoteutnytting i hele garn- og snøregruppen. Overreguleringen er foreslått redusert sammenlignet med 2007 fordi en ønsker å redusere kappfisket og de uheldige konsekvensene som følger av kappfiske. Med en overregulering på ca. 17,6 prosent har en til fartøy med hjemmelslengde 10-14,99 meter og 15 meter og over utdelt et kvantum som tilsvarer det kvantum de fisket i 2006.

Dersom en velger å etablere Finnmarksmodellen, men kun med to grupper viser tabellene 19 og 20 maksimalkvoter og garantert kvantum for garn- og snørefartøy.

Finnmarksmodellen lar en differensiere med hensyn til overregulering i de to gruppene. For fartøy under 11 meter som har lavere deltakelse og kvoteutnytting foreslår en å overregulere på samme nivå som i 2007. Fartøygruppen over 11 meter største lengde vil bestå av en mer stabil fartøymasse som i hovedsak utnytter de tildelte kvotene. Overreguleringen i denne gruppen bør derfor settes lav. En ser for seg at en overregulering på 6,9 prosent vil sikre at gruppekvoten tas.

Tabell 19: Kvotestige, maksimalkvoter og garantert kvantum for fartøy under 11 meter største lengde (kvoteenhet=27,00)¹.

Største lengde under 11 meter					
Hjemmels lengde	Antall fartøy	Kvotefaktorer	Maksimal kvote (tonn)	Herav garantert (tonn)	Overregulering
0 - 9,99	45	1,00	27,00	19	Ca. 44,3 %
10 - 14,99	96	1,75	47,25	33	
15 - 21,35	4	2,13	57,51	40	

¹ Antall deltakeradganger per 7. november 2007, strukturkvoter inkludert.

Tabell 20: Kvotestige, maksimalkvoter og garantert kvantum for fartøy på eller over 11 meter største lengde (kvoteenhet=20,00)¹.

Største lengde på eller over 11 meter					
Hjemmels lengde	Antall fartøy	Kvotefaktorer	Maksimal kvote (tonn)	Herav garantert (tonn)	Over-regulering
0 - 9,99	1	1,00	20,00	19	Ca. 6,9 %
10 - 14,99	95	1,75	35,00	33	
15 - 21,35	32,6	2,13	42,60	40	

¹ Antall deltakeradganger per 7. november 2007, strukturkvoter inkludert.

6.4.5 Kvoteskjæringsdato/Refordeling

Med kvoteskjæringsdato mener en her en dato, hvor en etter dette tidspunkt kan oppheve eller justere garantert kvantum. Begrunnelsen for at Fiskeridirektøren velger en oppdeling i maksimalkvoter med et garantert kvantum uten overregulering, er at en ønsker å tilrettelegge for en smidigere justering av kvotene i løpet av året. Likevel kan det oppstå situasjoner der det blir behov for å oppheve garantien, og kanskje spesielt i et fiskeri som makrell hvor sesongen er svært kort.

Fiskeridirektøren foreslår at dato for en eventuell refordeling/opphevelse av garantert kvantum i kystnotgruppen under 13 meter største lengde settes til 10. oktober 2008.

Fiskeridirektøren foreslår at en eventuell refordeling innenfor notgruppen på eller over 13 meter største lengde bør tidligst skje 20. september 2008.

Fiskeridirektøren foreslår at dato for en eventuell refordeling/opphevelse av garantert kvantum i garn- og snøregruppen settes til 20. september 2008.

6.4.6 "Arverekkefølgen"

Sak 6/06 på Reguleringsmøtet våren 2006 tar opp prinsipper ved omfordeling av kvantum mellom fartøygrupper. Som hovedregel må en, dersom en fartøygruppe får problemer med å fiske opp gruppekvoten, først legge til rette for at gruppen skal kunne ta sitt gruppekvan- tum. Dvs. at en først må øke kvoteenheten og dersom ikke det bidrar til at gruppekvoten fiskes må det innføres fritt fiske for gjeldende fartøygruppe.

Den 14. september doblet Fiskeridirektøren kvoteenheten for kystnotfartøy under 13 meter største lengde fordi fartøygruppen hadde problemer med å fiske sin gruppekvote. En doubling i kvoteenheten tilsvarte i praksis fritt fiske for fartøyene. Da en så at fartøyene til tross for økningen i kvoteenheten ikke klarte å fiske den tildelte gruppekvoten, måtte det etableres en "arverekkefølge".

I 1997 ble det innført begrensning i adgangen til å delta for fartøy over 13 meter og i 2002 ble også adgangen til å delta med fartøy under 13 meter begrenset. I 1998 hadde kystfartøygruppen en gruppekvote på 30.000 tonn. Kystgruppen var delt i to grupper; not 13-

21,35 meter største lengde var regulert som en gruppe og not under 13 meter samt garn- og snørefartøy under 21,35 meter var regulert sammen i en gruppe. I 2002 ble kystfartøygruppens kvote på 33.788 tonn fordelt med 65 prosent til notfartøyene og 35 prosent til garn- og snørefartøyene. Dette innebar tre grupper; not over 13 meter, not under 13 meter og garn og snøregruppen.

På bakgrunn av dette vurderte Fiskeridirektøren det slik at garn- og snøregruppen bør gis anledning til å fiske not under 13 meter st.l. sitt kvantum før not over 13 meter st.l. For garn- og snøregruppen valgte en den 24. september å doble kvoteenheten, samtidig som en ikke stoppet gruppen på gruppeknoten men lot det ”skli” inntil gruppeknoten for not under 13 meter st.l. var beregnet å ville bli oppfisket.

Fiskeridirektøren ber om Reguleringsmøtets syn på ”arverekkefølgen” dersom det skulle bli stående ufisket kvantum i en av kystfartøygruppene i 2008.

7 ÅPNINGSTIDSPUNKT OG SÆRSKILT REGULERING FØR 11. AUGUST 2008

I 2007 ble det åpnet for et begrenset makrellfiske 1. januar for ringnot- og kystfartøygruppen. Det ordinære fisket ble åpnet 13. august.

Tidligere år har rådet fra ICES vært at det ikke bør fiskes makrell i område IVa første halvår. I 1999 uttalte ICES at det som virkemiddel for å unngå feilrapportering likevel kunne åpnes for fiske i område IVa i januar.

Fiskeridirektørens prinsipale standpunkt er at det av hensyn til bestanden ikke bør fiskes makrell i første halvår. Da det likevel gjennom mange år bare er blitt fisket helt begrensede kvanta i første halvår, har Fiskeridirektøren de siste år gått inn for å åpne fisket for gruppene ringnot og kyst allerede fra årsskiftet. I 2007 ble fisket til og med 12. august regulert med lavere kvoter enn resten av året for å ivareta det biologiske hensynet.

Med grunnlag i det begrensede kvantum som fisket første halvdel av året tradisjonelt har utgjort, vil Fiskeridirektøren gå inn for at ringnotgruppen gis adgang til et begrenset fiske også i første halvår av 2008 (for trål se avsnitt 6.3.4). Forutsetningen bør være at fiskerimyndighetene eventuelt kan fastsette totalkvote og gruppekvoter for hver gruppe for fisket i første halvår. Som i 2007 vil det bli fastsatt foreløpige maksimalkvoter som vil være en del av de kvoter per fartøy som vil bli fastsatt i andre halvår.

Garn- og snørefartøy kunne fiske og lande inntil 15 tonn makrell før 12. august 2007. Fartøyene kunne likevel fiske inntil 27 tonn før 23. juni 2007. Notfartøy under 15 meter var unntatt fra den særskilte reguleringen før 13. august og kunne fiske inntil maksimal-/fartøykvoten kvoten fra 1. januar 2007. Notfartøy over 15 meter kunne fiske inntil 65,09 tonn før 13. august 2007. Bakgrunnen for dette unntaket var at det ble argumentert for at biologien ikke kunne begrunne åpningsdatoen til kystnotfartøyene under 15 meter fordi gruppeknoten utgjør en så liten andel av norsk totalkvote. Dette fiskeriet betjener ferskmarkedet på sommeren når makrellen er godt betalt. Disse kystnotfartøyene er små og væravhengig. Videre blir små fartøy ofte sist i køen ved levering, noe som tilsier at det er fornuftig at de kan

strekke fangstperioden ut i tid. Tilbudet av makrell antas ikke å bli så stort at det vil påvirke den høye prisen makrellen har om sommeren.

Fiskeridirektøren legger til grunn at det ordinære fisket åpnes på samme tidspunkt som i 2007 og at en også i 2008 bør velges en dato som faller på en mandag.

Fiskeridirektøren foreslår at fisket åpnes mandag 11. august 2008.

Fiskeridirektøren foreslår å videreføre årets reguleringsopplegg med hensyn til åpningstidspunkt og særskilt regulering før 11. august 2008 for kystfartøygruppen.

Fiskeridirektøren foreslår at ringnotfartøy uten konsesjon mellom 21,35 og 28 meter største lengde maksimalt kan fiske 250 tonn makrell til og med 10. august 2008 i Norges økonomiske sone nord for 62°N og den del av ICES område IVa som ligger innenfor Norges økonomiske sone.

Fiskeridirektøren foreslår at konsesjonspliktige ringnotfartøy maksimalt kan fiske 350 tonn makrell fra og med 1. januar til og med 10. august 2008 i Norges økonomiske sone nord for 62°N og den del av ICES område IVa som ligger innenfor Norges økonomiske sone.

Fiskeridirektøren foreslår videre at det enkelte fartøys fangst til og med 10. august 2008 går til fradrag på den kvoten fartøyet totalt tildeles for 2008.

8 FORBUDET MOT Å SLIPPE MAKRELL SOM ER DØD ELLER DØENDE

Det vises til rapport nr. 4 - 2007 fra Havforskningsinstituttet om overleving av makrell som er trengt i not. Makrell er ekstremt sårbar for håndtering og stress, noe som har gjort estimering av overleving etter redskapskontakt vanskelig. En offshore metode der makrell har blitt overført fra not til store merder har nå gitt relevante resultat for hva som skjer med makrellen når den blir trengt i not for prøvetaking. Forsøk viser at dersom makrellen blir trengt slik at en kan ta prøver med håv eller pumpe, vil det gi en neddreping på opp mot 100 %. Forsøkene viser også at slipping fra små kast kan gjøres i flere operasjoner dersom nødvendig. Forsøkene viser entydig at dersom makrell skal slippes må det gjøres før fisken er så trengt at den "koker" i noten. Makrellen må heller ikke holdes i noten i lang tid før slipping.

Fiskeridirektoratet vil vurdere betydningen av denne rapporten mht håndhevingen av forbudet i 2008.