

FRAMTIDIG REGULERING AV TORSK, HYSE OG SEI FOR KYSTFARTØY I LUKKET GRUPPE.

1. INNLEDNING

Vern av ressursgrunnlaget er et bærende fundament i fiskeripolitikken. Det er således bred enighet om at fangstkapasiteten i fiskeflåten må tilpasses ressursgrunnlaget. Kapasitetstilpasning vil også være nødvendig for å sikre lønnsomheten i flåten. Det vil imidlertid kunne være ulike behov for kapasitetsreduksjon innenfor de ulike gruppene i fiskeflåten. Også det å ivareta en variert flåtestruktur har det vært allmenn tilslutning til. For å opprettholde en variert flåtestruktur kan det være behov for å skjerme enkelte grupper.

Reguleringene av fisket må ta hensyn til disse generelle målene. Videre bør reguleringene være så enkle som mulig, forutsigbare, kontrollerbare og tilpasset det praktiske fisket.

Reguleringen av fisket etter torsk har over tid utviklet seg til å bli mer og mer komplisert, dette fordi det stadig har vært nye hensyn reguleringene har måttet ta høyde for. Dagens reguleringsopplegg kan derfor virke uforståelig for mange, og er dessuten blitt administrativt svært krevende å håndtere. For øvrig vises det til gjennomgangen av utviklingen i fisket under sak 5 som synliggjør et påtrengende behov for forenkling.

Det er viktig å sikre at reguleringsopplegget har legitimitet blant næringsutøvere og samfunnet for øvrig. Dersom det er slik at de færreste orker å sette seg inn i fiskeripolitiske problemstillinger fordi reguleringsoppleggene er for kompliserte, er dette noe som på sikt vil gå ut over næringen. Det vil også kunne betraktes som en demokratisk utfordring.

I tillegg er det slik at dersom reguleringsopplegget ikke oppfattes rettferdig av næringsutøverne vil man få problemer med legitimiteten og gjennom det utfordringer i forhold til kontroll, noe vi så tendenser til da de minste fartøyene fikk fritt fiske i vår med blant annet føring av fangst på annet fartøy enn det som faktisk fisket. Det er således avgjørende at næringsutøverne selv er med på å drøfte hvordan reguleringsopplegget bør utformes.

Nedenfor beskrives først dagens reguleringsopplegg, deretter går en inn på problemstillinger rundt flåtestrukturen før en retter fokus mot valg av reguleringsmodell for 2008.

2. BESKRIVELSE AV DAGENS REGULERINGSOPPLEGG

Kystflåten er delt i to grupper; lukket og åpen gruppe, (tidligere gruppe I og gruppe II). Vi vil her kun diskutere reguleringsopplegget i lukket gruppe. I forhold til beskrivelse av dagens reguleringsopplegg vil en for øvrig også vise til sak 5, Utviklingen i enkelte fiskerier i 2007.

I lukket gruppe fordeles kvoten etter den lengden fartøyet hadde før en viss dato (skjæringsdato). Denne lengden kalles hjemmelslengden. Hvert fartøy har en kvotefaktor i henhold til sin hjemmelslengde.

Lukket gruppe er siden 2002 delt i 4 lengdegrupper etter den såkalte Finnmarksmodellen. Intensjonen med Finnmarksmodellen var tredelt: 1) å ivareta en differensiert fysisk flåtestruktur, 2) å skjerme de små fartøyene mot konkurranse fra større fartøy i de årlige reguleringene, 3) en inndeling for å fordele strukturgevinsten. Hver av de fire lengdegruppene har sin egen gruppekvote. Utgangspunktet for gruppekvote var en politisk bestemt fordeling. Rent teknisk blir imidlertid gruppekvote til den enkelte gruppe nå beregnet på grunnlag av sum kvotefaktorer i gruppen.

Kvote for det enkelte fartøy beregnes ved å multiplisere fartøyets kvotefaktor med gruppens kvoteenhet. Gruppens kvoteenhet fremkommer ved å dele antall kvotefaktorer på gruppekvote, justert for graden av overregulering en ønsker å legge inn for vedkommende gruppe. Dersom alle fartøy fisket sine kvoter fullt ut ville det ikke være behov for overregulering. Erfaringsvis er det imidlertid en del fartøy som av ulike grunner ikke fisker opp sin tildelte kvote. For at gruppekvote skal bli oppfisket velger en derfor å legge inn en overregulering allerede fra årets begynnelse. Summen av de individuelle kvotene blir dermed større enn gruppekvote.

Overreguleringen er høyest i de minste lengdegruppene og lavest i den største lengdegruppen. Eventuelle refordelinger i løpet av året foretas først innad i de enkelte lengdegruppene og først dersom en beregner at gruppen ikke vil fiske opp sin gruppekvote selv med fritt fiske får den nærmeste gruppen refordeling med utgangspunkt i det ledige kvantumet. Det er en nokså entydig erfaring hittil i ulike fiskeri at over tid vil behovet for overregulering som virkemiddel for å få tatt gruppekvote reduseres. Dette inntreffer først for de største fartøyene i havfiskeflåten, men gradvis gjør dette seg også gjeldende i gruppene av mindre fartøy.

Fartøyene i lukket gruppe er i 2007 inndelt i lengdegrupper etter fartøyets faktiske lengde, noe som betyr at fartøy med samme fysiske størrelse har samme grad av overregulering. I årene 2004 - 2006 ble fartøyene inndelt i reguleringsgrupper etter fartøyets hjemmelslengde. Problemet med en slik inndeling var at fartøy med ulik faktisk lengde fisket innenfor samme gruppe. Dersom man har en fartøykvoteregulering uten overregulering er det for så vidt uproblematisk med en innplassering etter hjemmelslengde, men de siste par årene har realiteten vært at man har kunnet ha relativt romslige overregulerte kvoter spesielt i gruppen under 10 meter. Dette motiverte til å skifte ut til større fartøy slik at en kunne nytte seg den romslige kvotesituasjonen mest mulig. Dette førte til at små og store fartøy konkurrerte innenfor samme kvotegrunnlag. I et fiskeri med stor grad av overregulering eller ved et fritt fiske vil de som fisker med store fartøy ha et konkurransefortrinn fordi de i mindre grad er værutsatt, de laster mer og har større mobilitet. Over tid måtte en således regne med at utskiftingen til større fartøy ville medføre at overreguleringen måtte settes ned, og at romsligheten i reguleringen for de minste fartøyene derved ville forsvinne.

I 2006 var det i utgangspunktet 4 grupper i lukket gruppe, i tillegg kom distriktskvoteordningen som innebar ytterligere 22 grupper, (2 fartøygrupper og 11 leveringsområder), slik at man i sum i 2006 i prinsippet hadde 26 reguleringsgrupper i lukket gruppe. I 2007 har man som følge av de refordelinger som næringen fikk gjennomslag for i mars totalt 10 grupper, (se tabell 4 under sak 5), i tillegg kommer en eventuell distriktskvoteordning.

Lukket gruppe har hatt tilgang på strukturvirkemidler; kondemneringsordning for fartøy under 15 meter hjemmelslengde og strukturkvoteordning for fartøy over 15 meter hjemmelslengde. I kondemneringsordningen tilfaller kvoten i sin helhet den gruppen fartøyet etter sin hjemmelslengde tilhørte, mens i strukturkvoteordningen tilfalt avkorting av kvoten på 20 % gruppen fartøyet tilhørte etter sin hjemmelslengde.

Hvilke strukturvirkemidler som kystflåten i framtiden får tilgang til er foreløpig ikke avklart. I Stortingsmelding nr 21 (2006-2007) er det foreslått nye strukturtiltak, blant annet er det foreslått at strukturkvoteordningen skal utvides til også å omfatte fartøy ned til 11 meter. I Stortingsmeldingen sies det at de reguleringsmessige tillempinger som er nødvendig fordi grensen her ikke følger dagens etablerte gruppeinndeling i fisket etter torsk, hyse og sei med konvensjonelle redskap nord for 62° N, vil bli utredet og forberedt i løpet av 2007.

3. FLÅTESTRUKTUR

Fiskerne kan selv velge hvor stort fartøy de vil fiske sin kvote med så lenge fartøyet er under 28 meter. Graden av overregulering er imidlertid mindre for større fartøy enn for mindre fartøy.

Innretningen på reguleringsopplegget vil kunne påvirke flåteutviklingen. Hovedtrenden har hittil vært at det foregår en utskiftning i retning av større fartøy. Det er Fiskeridirektørens oppfatning at reguleringsopplegget ikke bør bidra til å forsterke en slik trend. Det at overreguleringen i år beregnes etter faktisk lengde kan bidra til at denne utviklingen bremses noe opp.

Tabellen nedenfor viser utviklingen i flåtestrukturen i lukket gruppe fra 2004 og fram til 14. mai 2007.

Tabell 1:

14. mai 2007:

Hjemmelslengde (meter)	Faktisk lengde (meter)				Totalt
	0 - 9,9	10 -14,9	15-20,9	Over 21	
0-9,9	524	218	6	3	751
10-14,9	132	1.059	15	9	1.215
15-20,9	1	20	198	58	277
21-27,9			13	115	128
Totalt	657	1.297	232	185	2.371

21.november 2006:

Hjemmelslengde (meter)	Faktisk lengde (meter)				Totalt
	0 - 9,9	10 -14,9	15-20,9	21-27,9	
0-9,9	551	192	7	3	753
10-14,9	110	1.086	14	7	1.217
15-20,9	1	21	203	52	277
21-27,9			9	118	127
Totalt	662	1.299	233	180	2.374

3.november 2005

Hjemmelslengde (meter)	Faktisk lengde (meter)				Totalt
	0-9,9	10-14,9	15-20,9	21-27,9	
0-9,9	619	155	6	3	783
10-14,9	74	1.142	14	5	1.235
15-20,9	3	21	255	43	322
21-27,9		1	21	139	161
Totalt	696	1.319	296	190	2.501

31. desember 2004:

Hjemmelslengde (meter)	Faktisk lengde (meter)				Totalt
	0-9,9	10-14,9	15-20,9	21-27,9	
0-9,9	672	129	4	1	806
10-14,9	36	1.194	12	5	1.247
15-20,9	3	20	293	35	351
21-27,9		1	8	164	173
Totalt	711	1.344	317	205	2.577

Tabellen over viser at det blir stadig flere fartøy som fisker med et fartøy som etter faktisk lengde er hjemmehørende i en annen lengdegruppe enn det fartøyet tilhører ut fra hjemmelslengde. Per 14. mai er det 13 % av fartøyene som etter faktisk lengde tilhører en høyere lengdegruppe enn det man ville hatt etter hjemmelslengden. I november 2006 var tilsvarende tall 11,6 %, mens det i 2004 var 7,2 %. Når det gjelder fartøy som etter faktisk lengde tilhører en lavere lengdegruppe enn det hjemmelslengden skulle tilsi så er også dette økende, 14. mai var det 7 %, mens det i 2004 var 2,3 %.

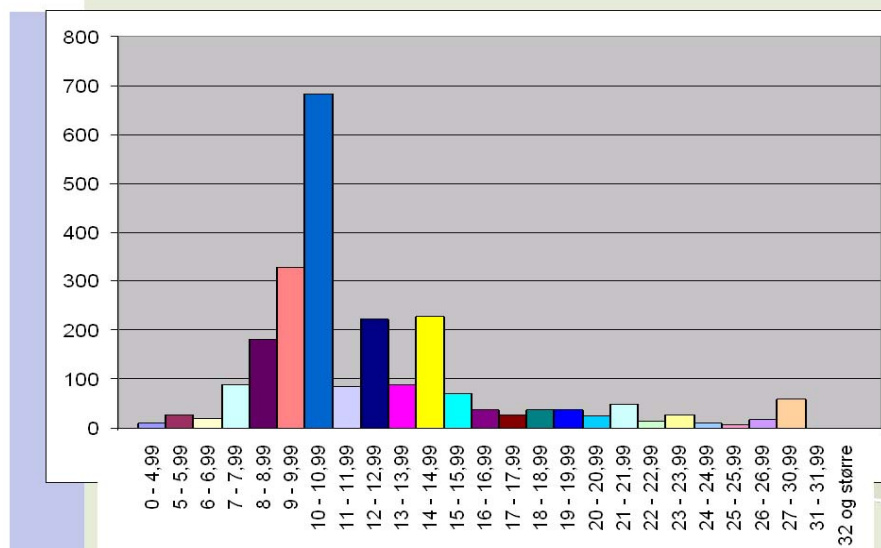
Figuren og tabellen nedenfor viser antall fartøy fordelt etter største lengde.

Tabell 2, antall fartøy fordelt etter største lengde per 14. mai:



FISKERIDIREKTORATET

Fartøy fordelt etter største lengde



Største lengde	Antall
0 - 4,99	9
5 - 5,99	27
6 - 6,99	20
7 - 7,99	87
8 - 8,99	182
9 - 9,99	327
10 - 10,99	683
11 - 11,99	86
12 - 12,99	223
13 - 13,99	88
14 - 14,99	228
15 - 15,99	71
16 - 16,99	36
17 - 17,99	26
18 - 18,99	36
19 - 19,99	36
20 - 20,99	25
21 - 21,99	49
22 - 22,99	14
23 - 23,99	27
24 - 24,99	11
25 - 25,99	7
26 - 26,99	16
27 - 30,99	58
31 - 31,99	1
32 og større	1
Total:	2371

Fartøy under 11 meter utgjør 56,4 %, mens fartøy under 10 meter utgjør 27,7 % av det totale antall fartøy i lukket gruppe. Som vi ser av tabellen over er det altså 657 fartøy under 10 meter og 680 fartøy mellom 10 og 11 meter. Hvilket reguleringsopplegg som fastsettes for disse fartøyene, spesielt de 680 fartøyene mellom 10 og 11 meter vil kunne ha stor betydning for aktiviteten i mange lokalsamfunn langs kysten.

4. VALG SOM MÅ TAS

Innenfor strukturpolitikken må man blant annet bestemme hvilke størrelsesgrupper som skal få tilgang på strukturkvote, samt hvordan strukturgevinst, dvs avkorting av strukturkvotene og eventuelle kondemneringer, skal fordeles.

Innenfor de årlige reguleringene av fisket må en bestemme hvilken inndeling i grupper en har behov for og på hvilket grunnlag disse gruppene skal fastsettes, dvs hjemmelslengde eller faktisk lengde, samt hvordan gruppeandelene skal bestemmes.

4.1 Hjemmelslengde eller faktisk lengde

Regjeringen har i Stortingsmelding 21, (2006-2007), foreslått en inndeling i forhold til strukturtiltak etter hjemmelslengde. Regjeringen har overfor Stortinget foreslått en inndeling i følgende grupper:

0 - 11 meter
11 - 15 meter
15 - 21 meter
21 - 28 meter

Dersom man med hensyn til strukturtiltak deler fartøyene inn etter hjemmelslengde vil dette bety at man innenfor regulering av fisket vil kunne ha fartøy med ulikt driftsgrunnlag innenfor de ulike gruppene dersom man i de årlige reguleringene av fisket velger å inndele etter faktisk lengde. For eksempel kan en innenfor en reguleringsgruppe under 11 meter målt etter faktisk lengde finne både fartøy som har tilgang på strukturkvote, dvs har hjemmelslengde over 11 meter og fartøy som ikke har tilgang på strukturkvote dvs har hjemmelslengde under 11 meter. Begge fartøy vil ha samme grad av overregulering og således konkurrere på like vilkår. En slik situasjon vurderer Fiskeridirektøren som uproblematisk i og med en allerede i dag har ulik kvotefaktor på fartøyene avhengig av om hjemmelslengden er for eksempel 7 meter eller 9 meter og det fysiske fartøyet det fiskes med har en faktisk lengde under 11 meter.

Dersom man velger hjemmelslengde både i struktursammenheng og i reguleringssammenheng vil man imidlertid få samme problem som i 2006, dvs at fartøy med til dels svært ulik faktisk størrelse konkurrerer innenfor samme gruppe. En slik inndeling vil gi et uheldig kvotemotivert insentiv med hensyn til flåteutvikling i og med det vil motivere til utskiftning til større fartøy i grupper som har en romslig kvotesituasjon, og således forsterke utviklingstrenden i retning av større fartøy.

Norges Fiskarlag har anbefalt en mellomløsning ved at man kan innplasseres i grupper etter hjemmelslengde så lenge den faktiske lengde på fartøyet som er i fisket ikke er mer enn en lengdegruppe større enn den fartøyet tilhører etter hjemmelslengden. Har fartøyet en faktisk størrelse som innebærer at den passerer en lengdegruppe foreslås fartøyet flyttet til den lengdegruppen de etter sin faktiske lengde tilhører. En har forståelse for at man foreslår en slik løsning, men vi mener at dette ikke vil bidra til en forenkling av reguleringsopplegget, men tvert i mot gjøre reguleringene relativt mye mer kompliserte. Fra årets begynnelse i år ville en i så fall hatt 8 grupper, (teoretisk 10 grupper) isteden for 4 grupper. Fiskeridirektøren kan ikke se at det er tilstrekkelig tungtveiende argumenter for å ta høyde for et slikt ønske i reguleringsopplegget.

På bakgrunn av diskusjonen foran, erfaringene fra tidligere år og inneværende år vil Fiskeridirektøren anbefale at eventuelle grupper i de årlige reguleringene av fisket fastsettes

på grunnlag av fartøyets faktiske lengde. En slik innretning på reguleringsopplegget vil bremse trenden med hensyn til en kvotemotivert utskiftning til større fartøy, og derved bidra til å kunne opprettholde en mer romslig kvotesituasjon for de minste fartøyene enn hva som ellers vil vært mulig

4.2 STRUKTURGEVINSTER – HVORDAN FORDELE DISSE?

Gitt at kystflåten får tilgang på strukturvirkemidler, hvordan skal fremtidige strukturgevinster fordeles?

- a) etter hjemmelslengde i de fire gruppene (som i dag)
- b) proratarisk til alle i lukket gruppe (som for nvg)
- c) andre måter?

Hvem du har anledning til å strukturere med trenger ikke å være sammenfallende med hvordan strukturgevinster fordeles. I dag fordeles strukturgevinstene og kondemneringene tas høyde for ved at kvotefaktorene innenfor hver av de 4 gruppene i Finnmarksmodellen justeres. Dette kan videreføres, eventuelt justeres dersom Stortinget vedtar en ny gruppeinndeling.

Det kan imidlertid stilles spørsmål om ikke alle i lukket gruppe bør få ta del i strukturgevinstene slik en har det innenfor blant annet nvg-sild der fordelingen skjer proratarisk til alle fartøyene. Ved en proratarisk fordeling av strukturgevinstene vil disse fordeles både til fartøy som har tilgang til strukturkvoter og fartøy som ikke har tilgang til strukturkvoter, men som eventuelt vil ha tilgang til en kondemneringsordning. En slik fordeling av strukturgevinster vil være en vesentlig forenkling både administrativt og for flåten i og med at en ikke lenger trenger årlig å foreta og holde orden på marginale endringer i det enkelte fartøys kvotefaktor. Strukturgevinstene tas i stedet ut ved at et redusert totalt antall kvotefaktorer innebærer fastsettelse av en noe høyere kvoteenhet enn en ellers ville hatt.

Et tredje mulig alternativ vil kunne være en målrettet bruk av strukturgevinstene inn mot fartøy eller grupper en måtte ha et spesielt behov for å tilgodese, herunder en eventuell rekrutteringsordning.

4.3 GTUPPEANDELER

Som følge av at fartøyeier selv kan velge størrelse på fartøyet han fisker sin kvote med vil, det ved en inndeling i grupper etter faktisk lengde i regulering av fisket ikke være teknisk mulig med ”politisk” fastsatte gruppekvoter. Gruppeandelene må beregnes etter hvor mange kvotefaktorer det er innenfor hver av gruppene i forhold til den totale sum av kvotefaktorer.

Norges Fiskarlag foreslår i sitt høringsdokument ”Ressursfordeling mellom flåtegrupper” (april 2007) en ny prosentvis kvotefordeling mellom de fire hjemmelslengdegruppene i Finnmarksmodellen. En slik måte eventuelt å endre kvotefordelingen på vil ikke være teknisk mulig. Kvotefordelingen mellom gruppene må avspeile den faktiske fordelingen av kvotefaktorer. Dersom en skulle ønske å påvirke hvor stor andel en gruppe får i forhold til de øvrige vil det i så fall i praksis måtte skje ved å endre samtlige kvotefaktorer innenfor den/de gruppene en ønsker å tilgodese.

4.4 ANTALL GRUPPER I REGULERINGSSAMMENHENG

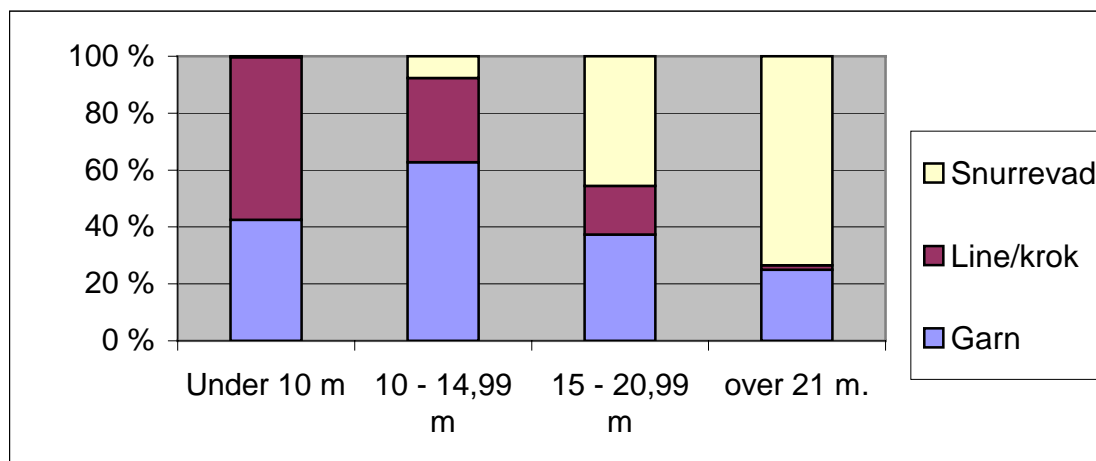
Hvilke grupper en velger innenfor strukturordningen trenger ikke ha betydning for valg av grupper i reguleringssammenheng. Dette fordi hvem en kan strukturere med, ikke har betydning for hvor stor overregulering som legges til grunn for beregning av fartøykvoten.

Innenfor den årlige regulering av fisket vil det være naturlig å bestemme grupper ut fra hvem som trenger skjerming fra de øvrige fartøyene i kystflåten. Dette vil igjen ha sin bakgrunn i ønsket om å opprettholde en variert flåtestruktur.

Fiskeridirektøren mener det kun vil være nødvendig med gruppeinndeling og egne gruppekvoter dersom fartøyene trenger særskilt beskyttelse mot konkurranse fra større fartøy. Finnmarksmodellen ble nettopp innført i 2002 etter en slik beskyttelsestankegang. En hadde da hatt en periode med til dels betydelig grad av felles overregulering for hele lukket gruppe, og en måtte i 2001 stoppe alt fiske 13. mai som følge av at kvoten for kystflåten var oppfisket. I dag er situasjonen noe annerledes og en kan stille spørsmål ved om det fortsatt er hensiktsmessig å ha en inndeling i 4 reguleringsgrupper.

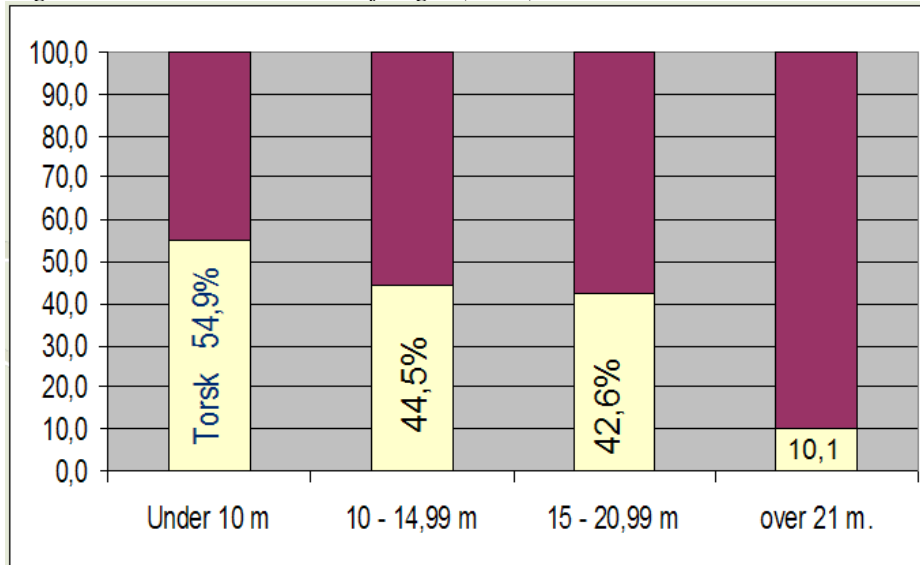
Når man vurderer inndelingen av lukket gruppe i undergrupper kan det være grunn til å se litt nærmere på flåtens sammensetning. Kystflåten er en sammensatt flåte med alt fra enmannssjarker til relativt store havgående fartøy på 90 fot, noen sågar over det også. Fartøyene har ulik driftsintensitet, hvor noen driver fiske så å si hele året, mens andre driver intensivt i perioder for så å ligge i ro en tid. Graden av driftsintensitet er ikke nødvendigvis avhengig av fartøyets størrelse. Fartøyene har videre ulik driftsform, hvor garn/krok og line er dominerende blant de minste fartøyene mens snurrevad er dominerende blant de største fartøyene. Figur 1 nedenfor viser fangst av torsk fordelt på redskap i 2006.

Figur1, Redskapsbruk:



Hvor stor andel torsk utgjør av fartøyets fangster kan også være relevant. Figur 2 viser dette:

Figur 2, andel torsk av total fangst (tonn):

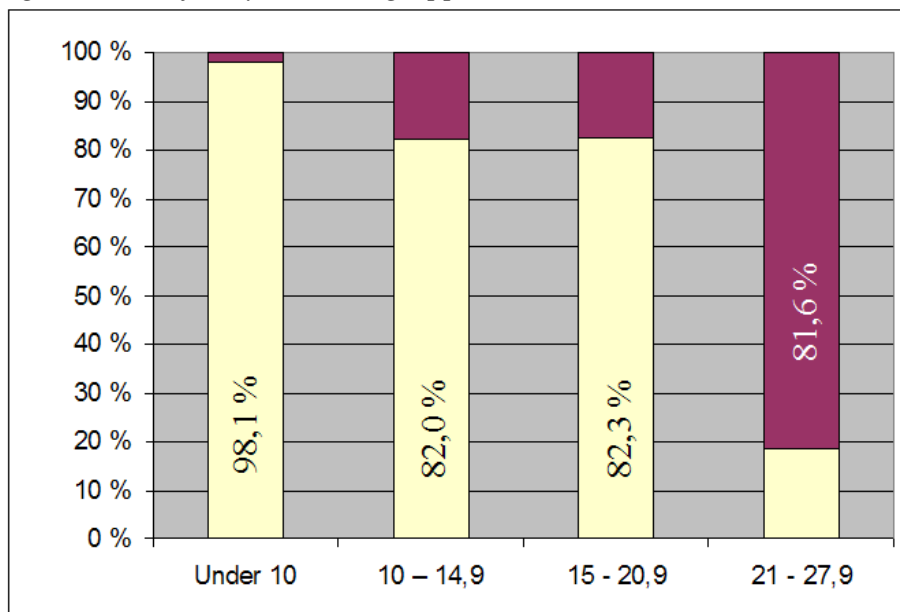


Hvor mange deltakeradganger fartøyene har er også svært forskjellig, andelen av fartøy som kun har gruppe I adgang er størst blant de minste fartøyene. Tabell 3 viser kombinasjoner av deltakeradganger blant helårsdrevne fartøy.

Tabell 3, kombinasjoner av deltakeradganger, helårsdrevne fartøy 2006, etter største lengde:

Deltakeradgang	Under 10	10 – 14,9	15 - 20,9	21 - 27,9	Totalt
Gruppe I	158	551	116	23	848
GrpI+makrell	0	59	4	2	65
GrpI+nvg	3	37	12	11	63
GrpI+nvg+seinot	0	13	7	62	82
Som over +makrell+nsjøsild	0	1	0	23	24
GrpI+nvg+makrell	0	11	2	4	17
Sum	161	672	141	125	1.099

Figur 3, andel fartøy med kun gruppe I:



Dannelse av grupper påvirkes videre delvis av regelverket for eksempel under 35 fot (Sjøfartsdirektoratet) og under 50 fot (ervervsløyve), men også av båtfabrikanter, behovet for bemanning og av behovet for sjødyktighet/egnethet på fartøyene noe som igjen avhenger av hvor du bor i forhold til hvor du skal fiske.

Hvilke grupper som trenger et spesielt vern vil avhenge av hvilke kriterier man vil legge til grunn, noen vil kanskje si at små fartøy som fisker med juksa/line og som kun har gruppe I deltakeradgang kan trenge et spesielt vern, mens andre vil kanskje si at det er så få store fartøy som fisker med line at de trenger et spesielt vern. Sett fra Fiskeridirektørens ståsted er det vesentlig at man ved valg av grupper som trenger vern også legger vekt på at reguleringene skal være robuste og enkle, samt kontrollerbare.

Den teknologiske framgangen kombinert med en profesjonalisering av fisket har de siste årene medført en stadig større utnyttelse av de individuelle kvotene, noe som leder til at man må redusere graden av overregulering for at ikke gruppekvoteene skal overfiskes. Også drifts- og strukturordningen har medført en høyere kvoteutnyttelse og således bidratt til å redusere overreguleringen.

Erfaringene våren 2007 med et svært godt fiske for deler av flåten tyder på at overreguleringen spesielt i gruppen 10 (11) til 15 meter må reduseres neste år for å unngå overfiske av gruppekvoteen. Det at denne gruppen trolig får tilgang til strukturkvoter tilsier også at en bør være forsiktig ved fastsettelsen av overreguleringsgrad for 2008.

I de tre gruppene over 11 meter vil det trolig være behov for overregulering i størrelsen 2 % til 10 % gitt uendret totalkvote, og overreguleringen kan trolig settes høyest i gruppen 15 – 21 meter. Med relativt like overreguleringsgrader i gruppene over 11 meter bør en stille spørsmål om ikke alle fartøy over 11 meter for 2008 kan reguleres som én gruppe med samme overreguleringsgrad. En inndeling med én gruppe for fartøy under 11 meter og én gruppe for fartøy over 11 meter kan således være et aktuelt valg i dagens situasjon.

Et alternativ til to grupper vil kunne være 3 grupper. På grunnlag av figurene som er vist tidligere synes det da mest naturlig å opprettholde skillet på 21 meter, slik at man har én gruppe under 11 meter, én gruppe mellom 11 og 21 meter og én gruppe over 21 meter. Valg av reguleringsform, overreguleringsgrad og eventuelle refordelinger vil da skje innenfor disse gruppene.

Fiskeridirektøren vil anbefale at man for 2008 velger en regulering med 2 grupper; over og under 11 meter faktisk lengde. Dette vil være en egnet inndeling også for hyse- og seifisket med konvensjonelle redskap. Dersom man i framtiden kommer i en situasjon med svært dårlig tilgjengelighet av torsk langs kysten, vil det være uproblematisk å innføre flere grupper i reguleringssammenheng dersom det skulle være behov for særskilt skjerming av flere grupper enn fartøy under 11 meter faktisk lengde.

5. OPPSUMMERING

Nedenfor har vi oppsummert de viktigste punktene i diskusjonen overfor. Som ledd i våre forberedelser til neste års regulering ber vi om eventuelle synspunkter og innspill fra Reguleringsmøtet.

- Reguleringsopplegget i torskefisket er svært komplisert og det er et stort behov for forenkling.
- Hjemmelslengde og grupper inndelt etter hjemmelslengde vil være bestemmende for fartøyets kvotefaktor og med hvem fartøyet eventuelt kan strukturere seg sammen med. Regjeringen har overfor Stortinget foreslått en inndeling i følgende grupper:
 - 0 – 10,9 meter
 - 11 - 14,9 meter
 - 15 - 20,9 meter
 - 21 – 27,9 meter
- Dersom en skulle ønske å endre kvotefordelingen innad i lukket gruppe, vil det i praksis måtte skje ved å endre kvotefaktorene for de berørte fartøy.
- Fordeling av eventuelle fremtidige strukturgevinster kan skje innenfor hver av disse gruppene, proratarisk til alle i lukket gruppe eller styrt mot fartøy som man måtte ønske å tilgodese.
- Fartøyene foreslås, som for 2007, inndelt i reguleringsgrupper etter faktisk lengde. Gruppekvotenes størrelse blir fastsatt ut fra antall kvotefaktorer i gruppen ved utgangen av foregående år.
- Antall reguleringsgrupper bør fastsettes utelukkende ut fra hvilket saklig behov det til enhver tid er for skjerming mht grad av overregulering.
- Dersom grensen i struktursammenheng fastsettes til 11 meter hjemmelslengde vil det være naturlig at 11 meter faktisk lengde blir den nye grensen for den minste reguleringsgruppen.
- Basert på utviklingen i kvoteutnyttelse de senere år for fartøy over 11 meter, ligger det for 2008 an til at alle fartøy over 11 meter faktisk lengde kan slås sammen til én reguleringsgruppe med felles overreguleringsgrad.