



HØRINGSNOTAT-FORSLAG TIL REGULERING AV OG ADGANG TIL Å DELTA I FANGST AV KONGEKRABBE I KVOTEREGULERT OMRÅDE ØST FOR 26° Ø M.V. I 2015 OG 2016, OG FORSLAG TIL ENDRING AV FORSKRIFT OM FANGST AV KONGEKRABBE UTENFOR KVOTEREGULERT OMRÅDE

1 INNLEDNING

Fiskeridirektoratet har fått i oppdrag av Nærings- og fiskeridepartementet (NFD) å utarbeide et høringsnotat om regulering av fangst av kongekrabbe i kvoteregulert område øst for 26° Ø mv. i 2015 og 2016. Høringsnotatet baserer seg på Stortingsmelding nr. (Meld. St.) 17 (2014-2015) «Evaluering av forvaltningen av kongekrabbe».

I den forbindelse har Fiskeridirektoratet funnet det hensiktsmessig å samtidig inkludere forslag til endring av forskrift om fangst av kongekrabbe utenfor kvoteregulert område, samt andre forslag til endringer i relevante forskrifter.

Kommersiell fangst av kongekrabbe har vært deltaker- og kvoteregulert siden 2002. Hjemmel for reguleringen er gitt i lov 6. juni 2008 nr. 37 om forvaltning av viltlevande marine ressursar (havressurslova) og lov 26. mars 1999 om retten til å delta i fiske og fangst (deltakerloven).

Frem til 2007 ble kongekrabbe forvaltet i fellesskap med Russland. Etter dette ble Norge og Russland enige om å forvalte bestanden hver for seg i sine respektive økonomiske soner. Partene ble samtidig enige om å informere hverandre om de unilaterale reguleringstiltakene under de årlige sesjonene i Den blandete norsk-russiske fiskerikommisjon. Russland har i 2015 satt en kvote på 6 900 tonn kongekrabbe, som utgjør en økning på 400 tonn fra foregående år.

NFD har for det regulerte området øst for 26°Ø fastsatt en totalkvote for reguleringsåret 2015/2016 til 1 300 tonn hannkrabber og 50 tonn hunnkrabber. Dette innebærer en kvoteøkning på 200 tonn, det vil si 18 % , fra inneværende sesong når det gjelder hannkrabber, og en videreføring av kvantumet for hunnkrabber. Av kvoten på hannkrabber ble 100 tonn avsatt til skadde krabber.

Det avsettes ikke et kvantum til forskningsformål. Avsetninger til turist- og fritidsfiske trekkes som tidligere direkte fra totalkvoten før fordeling til fartøyene.

NFD har besluttet å videreføre minstemålet på 130 mm skjoldlengde for både hann- og hunnkrabber.

Forvaltningen av kongekrabbe ble grundig analysert før sesongen 2008/2009. Det vises blant annet til Meld. St. nr. 40 (2006-2007) «Forvaltning av kongekrabbe», Innstilling til Stortinget nr. 143 (2007-2008) og Stortingets vedtak av 3. mars 2008. I henhold til stortingsmeldingen skulle den etablerte forvaltningsstrategien evalueres etter fem år. Dette er nå gjort i Meld. St. 17 (2014-2015) «Evaluering av forvaltningen av kongekrabbe».

Årets høringsnotat baserer seg i all hovedsak på problemstillinger som er belyst i Meld. St. 17.

Fiskeridirektøren foreslår i all hovedsak å videreføre reguleringen og vilkårene for deltakelse i fangsten slik som i inneværende sesong.

Det foreligger likevel forslag til endringer eller bes om innspill på følgende punkter for kvoteregulert område:

- Overgang til at reguleringsåret følger kalenderåret.
- Ny modell for kvotetildeling fra 2016 basert på fartøyeiers inntekt fra foregående år.
- Innføring av krav til minste fartøylengde på eller over 6 meter for å delta i lukket gruppe.

I tillegg foreslås det endringer i følgende punkter:

- Samleteiner som benyttes av fiskemottak skal omfattes av kravet til merking.
- Fiskeridirektoratet skal være vedtaksinstans (i stedet for departementet) i saker om dispensasjon fra forbudet mot ombordproduksjon av kongekrabbe.
- Fiskeridirektøren ber om høringsinstansenes syn på om det skal stilles krav til røkting av samleteiner, og i så fall hvor ofte samleteiner skal røktes.

Det gjøres oppmerksom på at høringen gjelder både for reguleringsårene 2015 og 2016.

Utkast til høringsnotat har vært forelagt Sametinget, som et ledd i konsultasjonsavtalen mellom Sametinget og statlige myndigheter.

Sametinget vil her peke på at samene har etablerte rettigheter til fiske og bruk av marine ressurser i kystnære samiske områder, og at samene og andre bosatt ved kysten har rett til fiske på grunnlag av alder tids bruk og lokal sedvane. Det er derfor overordnet viktig at man finner fram til ordninger som både på kort og lang sikt kan ivareta det materielle kulturgrunnlaget for sjøsamisk kultur, gjennom dette tilrettelegge for ivaretagelse av samisk nærings- og kulturutøvelse i fangst av kongekrabbe.

I samiske områder har utøvelse av kombinasjonsnæringer vært en sentral bærebjelke for å opprettholde og å sikre bosettingen i mange samiske lokalsamfunn. Utøvelse av ulike former for primærnæringer, og har alltid vært, et bærende element for videreføringen av samisk kultur. På denne bakgrunn har Sametinget fremmet et forslag om at i inntektsvurderingen også skal vektlegges at inntekt fra primærnæringer i forbindelse med å kunne oppnå krabbekvote.

2 FANGST AV KONGEKRABBE I KVOTEREGULERT OMRÅDE I 2014/2015

2.1 DELTAKERREGULERING

Vilkårene for å delta i fangst av kongekrabbe i 2014/2015 fremgår av forskrift 19. desember 2014 om adgang til å delta i kystgruppens fiske for 2015 (deltakerforskriften) kapittel XV.

Fra sesongen 2014/2015 ble det innført en nedre lengdegrense på 6 meter for fartøy som deltar i åpen gruppe. Dette førte til en reduksjon i antall deltakeradganger fra 545 fartøy i sesongen 2013/2014 til 520 i inneværende sesong.

Tabell 1 viser fordelingen mellom deltakeradganger med hel og halv kvote fordelt på åpen og lukket gruppe i sesongen 2014/2015.

Tabell 1: Deltakeradganger og manntallsstatus i fangst av kongekrabbe i sesongen 2014/2015

Deltakelse/ Manntallsstatus	Antall deltakeradganger i lukket gruppe	Antall deltakeradganger i åpen gruppe	Totalt
Blad A Fiskermanntall/ Halv kvote	2	75	77
Blad B Fiskermanntall/ Hel kvote	150	293	443
Totalt	152	368	520

Kilde: Konsesjons- og deltakerregisteret i Fiskeridirektoratet per 27. mai 2015.

Følgende vilkår for deltakelse i lukket og åpen gruppe reguleringsåret 2014/2015 fremgår av deltakerforskriften:

§ 41 (vilkår for å delta i lukket gruppe)

For å kunne delta i lukket gruppe i kystfartøygruppens fangst av kongekrabbe innenfor kvoteregulert område må følgende vilkår være oppfylt:

- fartøyet må være registrert i merkeregisteret, være egnet, bemannet og utstyrt for fangst av kongekrabbe og være under 21 meter største lengde
- eier av fartøyet og høvedsmannen må være ført i fiskermanntallet

§ 42 (vilkår for å delta i åpen gruppe)

For å kunne delta i åpen gruppe i kystfartøygruppens fangst av kongekrabbe innenfor kvoteregulert område må følgende vilkår være oppfylt:

- a) *fartøyet må være merkeregistrert i Øst-Finnmark, herunder kommunene Nordkapp og Porsanger*
- b) *fartøyet må være egnet, bemannet og utstyrt for fangst av kongekrabbe og være på eller over 6 meter største lengde og under 15 meter største lengde*
- c) *eier av fartøyet og høvedsmannen må være ført i fiskermanntallet*
- d) *eier av fartøyet må være ført i fiskermanntallet i Øst-Finnmark, herunder kommunene Nordkapp og Porsanger, og ha vært ført der de siste tolv månedene. Fiskeridirektoratets regionkontor kan etter søknad dispensere fra kravet i første punktum for eier som er registrert i manntallet i løpet av de siste tolv månedene, og som har vært bosatt i Øst-Finnmark, herunder kommunene Nordkapp og Porsanger, de siste tolv månedene.*
- e) *under utøvelse av fangst må eier selv være høvedsmann om bord i fartøyet. Fiskeridirektoratets regionkontor kan dispensere fra dette kravet dersom eier har tillitsverv i fiskeriorganisasjon eller offentlig verv, og vervet medfører at eier ikke kan være høvedsmann om bord i fartøyet under utøvelse av fangst.*

I tillegg er det et krav om tidligere deltakelse for å delta i lukket gruppe jf. § 4. Fartøy som skal delta i åpen gruppe innenfor kvoteregulert område må framstilles for godkjenning for Fiskeridirektoratets region Finnmark.

2.2 REGULERING OG FANGST

Fangst av kongekrabbe i 2014/2015 har vært regulert innenfor følgende kvoter (se også tabell 3):

- 1000 tonn hannkrabber
- 50 tonn hunnkrabber
- 100 tonn skadede hannkrabber

Innenfor totalkvoten på hannkrabber har 3 tonn hannkrabbe vært avsatt til fritidsfangst og 2 tonn hannkrabber til turistfangst. Det vil si at totalt 995 tonn hannkrabber har stått til disposisjon for fartøy som deltar i den kvoteregulerte fangsten.

Fangstsesongen åpnet 1. august 2014 og varer til og med 23. august 2015.

Ved sesongstart ble kvoten fordelt på fartøynivå. Inneværende sesong er regulert med overregulerte garanterte kvoter.

Fartøykvotene ble tildelt i henhold til eiers status i fiskermanntallet. Eiere på blad A ble tildelt en kvote på 50 % av kvoten for fartøy med eier på blad B, jf. Stortingets vedtak av 3. mars 2008.

Som det framgår av tabell 2, har 77 fartøy med eier på blad A fått tildelt en kvote på 1,2 tonn, mens 443 fartøy med eier på blad B har fått tildelt en kvote på 2,4 tonn i inneværende sesong. Dette innebærer en overregulering på 16 %, det vil si vel 156 tonn krabber.

I tillegg er det tillatt å fange og lande inntil 9 % skadede hannkrabber og 5 % hunnkrabber beregnet av fartøyets fangst av lytefri hannkrabbe per uke.

Det er adgang til å overføre ufisket kvantum eller belaste overfiske på neste reguleringsårs kvote på inntil 10 %.

Tabell 2: Fartøykvoter og overregulering i fangsten av kongekrabbe i det kvoteregulerte området sesongen 2014/2015

Fiskermanntall	Fartøykvoter	Utdelt kvantum	Overregulering
Blad A	1,2	92,4	-
Blad B	2,4	1063,2	-
Totalt	-	1155,6	16 %

Kilde: Konesjons- og deltakerregisteret i Fiskeridirektoratet per 27. mai 2015.

Per 28. mai 2015 har 510 fartøy deltatt i kvoteregulert fangst av kongekrabbe øst for 26°Ø, mot totalt 550 fartøy i sesongen 2013/2014.

Statistikk fra Norges Råfisklag per 28. mai 2015 viser at det totalt er landet 1179 tonn fra det kvoteregulerte området, herav 1055 tonn hannkrabber, 95 tonn skadede hannkrabber og 29 tonn hunnkrabber. Kvote på hannkrabber er dermed overfisket med 60 tonn, det vil si 6 %. Det forventes at det fremdeles vil landes en god del krabbe i løpet av sommeren. På grunn av utskiftninger av fartøy, er det betydelig flere enn ti deltakeradganger (av de 520 totalt) som ikke har startet fangsten ennå.

Fiskeridirektoratet region Finnmark har mottatt få innmeldinger av fangst i fritid- og turistfisket, kun 0,7 tonn i fritidsfisket og i overkant av 1 tonn i turistfisket.

Det står igjen 42 % av kvoten på hunnkrabber.

Tabell 3: Oversikt over fangst, kvoter og restkvoter av kongekrabbe i kvoteregulert område i sesongen 2014/2015

	Kvote (tonn)	Fangst¹ (tonn)	Restkvote (tonn)	Restkvote (prosent)
Hannkrabber	995	1055	- 60	- 6 %
Skadede hannkrabber	100	95	5	5 %
Fritidsfangst	3	3	0	
Turistfangst	2	1	1	50 %
Total hann-krabber	1100	1154	-54	5 %
Hunnkrabber	50	29	21	42 %

Kilde: Statistikk fra Norges Råfisklag per 28. mai 2015. Det legges til grunn at hele avsetningen til fritidsfangst tas.

¹⁾ Foreløpige tall.

3 FORSLAG TIL REGULERING AV OG ADGANG TIL Å DELTA I FANGST AV KONGEKRABBE 2015 og 2016

Fiskeridirektøren foreslår i all hovedsak en videreføring av vilkårene for deltakelse og regulering av fangst av kongekrabbe som i inneværende sesong.

3.1 REGULERINGSÅRET

Reguleringen av kongekrabbe skiller seg fra andre reguleringer ved at reguleringsåret ikke har fulgt kalenderåret. Før sesongen 2009/2010 startet reguleringsåret i september, mens avslutningen av sesongen varierte fra 31. desember til 31. mars. Dette ga en fangstutvikling der en stor andel av fangsten ble tatt i en gunstig periode for både kvalitet og marked.

På bakgrunn av Stortingets vedtak av 3. mars 2008 om helårsfangst ble det besluttet at reguleringsåret 2009/2010 skulle starte fra og med 1. april og vare til og med 31. mars. Dette var også tilfelle i reguleringsåret 2010/2011, men denne sesongen var det et midlertidig fangstforbud fra 1. april frem til 21. juni, hvor avslutning av reguleringsåret ble satt til 31.juli 2011.

I sesongene 2009/2010 og 2010/2011 så en at starttidspunktet på reguleringsåret bidro til en annen tilpasning av fangsten enn tidligere år, som ble sett på som ugunstig for kvalitet og kjøttfyllingsgrad.

Etter høringsrunder for begge de etterfølgende sesongene, ble oppstartsdato for reguleringsåret satt til 1. august. Avslutningen av reguleringsåret 2014/2015 er satt 23. august. Deretter følger to uker fangstforbud blant annet for å tilrettelegge for forskning. NFD har fastsatt oppstartsdato for sesongen 2015/2016 til 5. september.

Oppstartsdatoen har vært gjenstand for diskusjon blant de ulike aktørene i næringen de siste årene, og flere har tatt til orde for en seinere oppstartsdato i september eller å følge kalenderåret. Tidligere ønsket landindustrien at krabben ble fangstet i perioden med best kvalitet, fra september til november, selv om dette også var en periode med større konkurranse på markedene. Men en stadig større andel av kongekrabben omsettes levende, slik at en voksende andel av næringen ønsker en oppstart som gir mulighet for sikrere levering av kongekrabbe hele året. Etersom det ligger fast at fangsten skal reguleres med garanterte fartøyskvoter, vil dette motvirke kappfiske, og oppstart for reguleringsåret blir mindre avgjørende. Det blir opp til fisker selv å tilpasse seg marked og kvalitet. Det vises til Meld. St. 17 (2014-2015) der regjeringen går inn for at kvoteåret skal starte 1. januar. I bestillingen fra NFD vedrørende fastsettelse av forskrifter for fangst av kongekrabbe i sesongen 2015/2016 blir Fiskeridirektoratet bedt om å foreslå framgangsmåte for å innfase 1. januar som start for reguleringsåret.

NFD legger til grunn at den fastsatte totalkvoten gjelder for en periode på 12 måneder fra 5. september 2015. Denne kvoten kan splittes opp. En prosentandel av totalkvoten kan fangstes i reguleringsåret 5. september til 31. desember. Resten av kvoten vil inngå i det nye reguleringsåret 2016. Det vil også foreligge nytt kvoteråd før 1. januar 2016, slik at en totalkvote kan fastsettes for hele 2016 i forkant av reguleringsåret.

Fiskeridirektøren foreslår på denne bakgrunn et kort reguleringsår fra 5. september 2015 til 31. desember 2015, og et ordinært reguleringsår fra 1. januar 2016 til 31. desember 2016.

Det planlegges innført en ny modell for kvotefordeling på fartøynivå, se kapittel 3.2.2. Dette må også tas med i betraktningen ved omlegging til reguleringsår fra 1. januar.

Fiskeridirektøren ber om høringsinstansenes synspunkter vårt forlag om hvordan omlegging til reguleringsår fra 1 januar til 31. desember bør gjennomføres.

3.2 KVOTER

3.2.1 Innledning

Tabell 4 gir en oversikt over totalkvotene av hannkrabbe i det kvoteregulerte området øst for 26°Ø i perioden 2002 til 2015/2016, fordelt på disponibel kvote for norske fartøy, forsknings-, fritids- og turistfangst og skadde krabber.

Tabell 4: Totalkvote for fangst av kongekrabbe (hann) i kvoteregulert området øst for 26° Ø i perioden fra 2002 til og med sesongen 2015/2016

År	Totalkvote ³	Disponibel kvote for norske fartøy	Forskningskvote	Fritids- og turistkvote	Skadde krabber
2009/2010	474 000/ 1 185 tonn	402 000/ 1 007 tonn	21 200/ 55 tonn	5000/ 13 tonn	44 000/ 110 tonn
2010/2011	900 tonn	757 tonn	55 tonn ¹	13 tonn	75 tonn
2011/2012	1 200 tonn	1 040 tonn	55 tonn ²	5 tonn	100 tonn
2012/2013	900 tonn	764,7 tonn	30,3 tonn	5 tonn	100 tonn
2013/2014	1 000 tonn	865 tonn	30 tonn	5 tonn	100 tonn
2014/2015	1 100 tonn	995 tonn	-	5 tonn	100 tonn
2015/2016	1 300 tonn	1 195 tonn	-	5 tonn	100 tonn

¹⁾ Etter fratrukket turistkvote på 5 tonn

²⁾ Forskningskvoten økte fra 28 til 55 tonn 7. juli 2011

³⁾ Fra sesongen 2010/2011 er kvotene ikke lenger angitt i individ, kun i tonn

NFD har som tidligere nevnt fastsatt totalkvoten for kvoteåret 2015/2016 til 1 300 tonn hannkrabber og 50 tonn hunnkrabber. Det legges ikke opp til at overfiske i inneværende sesong skal trekkes fra kvoten for 2015/2016.

Av kvoten på hannkrabber er 100 tonn avsatt til skadde hannkrabber, mens det ikke skal avsettes kvantum til forskningsformål.

De siste årene har det blitt avsatt 3 tonn kongekrabbe til fritidsfangst. Til tross for rapporteringsplikt til Fiskeridirektoratet, er det mottatt svært få innmeldinger av fritidsfangst av kongekrabbe. En årsak kan være at det er få som driver med fritidsfangst, da det er god tilgjengelighet for dem som ønsker å kjøpe kongekrabbe. En annen årsak kan være at en betydelig andel av fritidsfiskerne ikke melder inn fangstene. Det er ikke enkelt å kontrollere fritidsfangsten ettersom redskapen ofte står nært land og er vanskelig å oppdage. Fiskeridirektoratet har i samarbeid med Kystvakten kartlagt betydelig mengde krabbeteiner de siste årene, men det er svært sjelden man finner teiner som brukes til fritidsfangst

Fiskeridirektoratet registrerer en økende interesse for å turistfiske, og foreslår en økning i denne avsetningen for reguleringsåret 2016. For det korte reguleringsåret 5. september – 31. desember 2015 bør avsetningene være noe lavere.

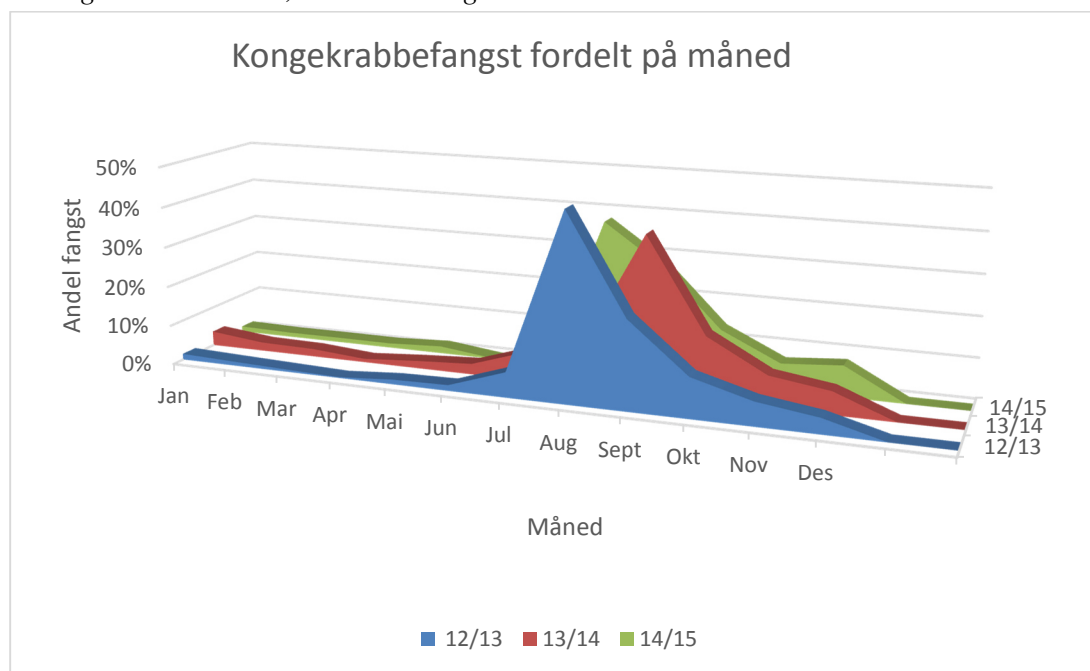
Fiskeridirektøren foreslår at for reguleringsåret 2015 avsettes det til 1 tonn kongekrabbe til fritidsfangst og 2 tonn kongekrabbe til turistfangst.

Fiskeridirektøren foreslår at for reguleringsåret 2016 avsettes det til 1 tonn kongekrabbe til fritidsfangst og 4 tonn kongekrabbe til turistfangst.

3.2.2 Totalkvoten ved innfasing av nytt reguleringsår

Totalkvoten på 1 300 tonn hannkrabber gjelder for en 12 måneders periode fra 5. september 2015. Når reguleringsåret skal omlegges kan denne kvoten splittes opp. En andel av kvoten skal gjelde for perioden 5. september 2015 til 31. desember 2015, mens resten av kvoten kan fangstes i reguleringsåret 2016. Det gjøres oppmerksom på at det vil foreligge nytt kvoteråd i forkant av reguleringsåret 2016, slik at det vil fastsettes en ny totalkvote i tillegg til andelen fra denne totalkvoten.

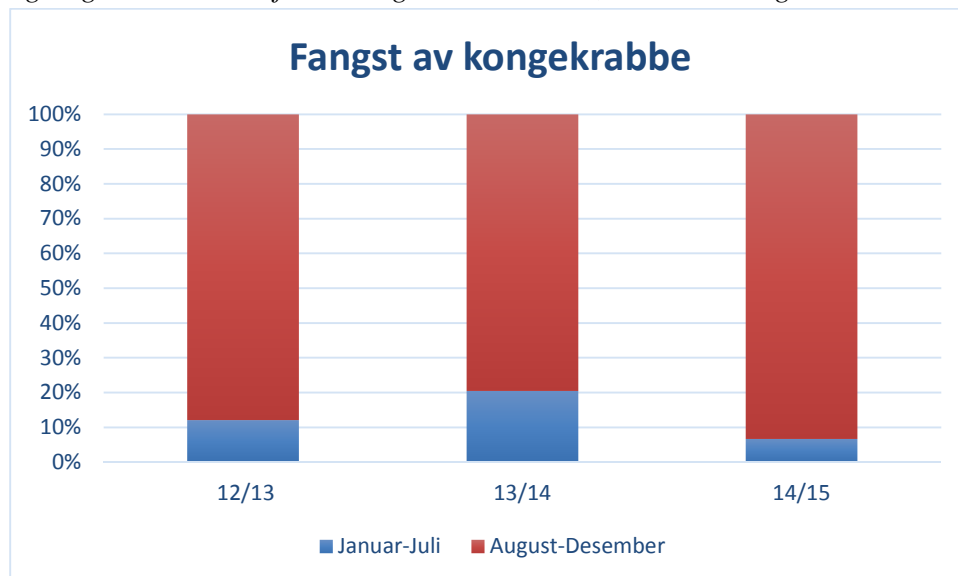
Figur 1: Fangst av kongekrabbe (hann) i kvoteregulert område fordelt på måneder for sesongene 2012/2013, 2013/2014 og 2014/2015



Kilde: Landings- og sluttseddelregisteret i Fiskeridirektoratet per 3. juni 2015. Foreløpige fangsttall for 2014/2015.

Figur 1 viser den månedsvise fordelingen av fangst i kvoteregulert område de tre siste sesongene. Vi ser at hovedsesongen er i august og september, og at det fangstes meget lite fra desember til juli.

Figur 2: Andel av kongekrabbeffangst (hann) i kvoteregulert område fordelt på januar-juli og august-desember for sesongene 2012/2013, 2013/2014 og 2014/2015



Kilde: Landings- og sluttседdelregisteret i Fiskeridirektoratet per 3. juni 2015. Foreløpige tall for 2014/2015.

Figur 2 viser at 88 % (80 %) av kongekrabbeffangsten i kvoteregulert område ble levert i perioden august-desember i sesongen 2012/2013 (2013/2014). I inneværende sesong er 93 % av fangsten levert i samme periode.

For å tildele fartøykvoter som i inneværende sesong (2,4 tonn hel kvote), blir 96 % av totalkvoten brukt basert på deltakeradganger i tabell 1. Fartøykvote på 2 tonn hel kvote innebærer å bruke 80 % av totalkvoten basert på samme deltakeradganger, mens fartøykvote på 1,5 tonn hel kvote utgjør 60 % av totalkvoten.

Fiskeridirektøren ber om høringsinstansenes syn på hvor stor andel av totalkvoten på 1 200 tonn hannkrabber og 100 tonn skadde krabber som skal kunne fangstes i perioden 5. september til 31. desember 2015.

3.2.3 Fordeling av kvoter på fartøynivå i 2015

Fiskeridirektøren foreslår at kvotene for reguleringsåret 2015 fordeles på fartøynivå som i inneværende sesong. Dette innebærer at kvotene fortsatt differensieres etter hvilken status eier av fartøy har i fiskermanntallet per 1. januar. Det vil si at fartøy med eier på blad A gis halv kvote i forhold til kvoten som tilfaller fartøy som eies av fiskere på blad B.

NFD har lagt til grunn at fangsten skal reguleres med garanterte kvoter som i inneværende sesong. Garanterte kvoter kan gis med en viss overregulering på bakgrunn av forventet deltakelse.

Totalkvoten på kongekrabbe har blitt overfisket de siste årene, på grunn av høy deltakelse og overregulerte garanterte kvoter. I sesongen 2012/2013 ble totalkvoten av hankrabber (inkludert skadde krabber) overfisket med 25 %, og i sesongen 2013/2014 utgjør overfisket nesten 4 %. Så langt i inneværende sesong er totalkvoten på hannkrabber overfisket med 5 %.

Antall deltakeradganger varierer gjennom året. Dette skyldes utskiftninger av fartøy og endringer i manntallet. Overreguleringen i de siste sesongene har vært på rundt 16 %.

Etterspørselen etter kongekrabbe i markedet har økt og prisene har vært gode slik at deltakelsen har økt de siste årene. Samtidig har kongekrabbefiskerne blitt mer profesjonaliserte og kvoteutnyttelsen har vært høy. Fiskeridirektøren mener det ikke lenger er grunnlag for å dele ut overregulering, og at kvotene kan være regulert tilnærmet flatt. Det innebærer at kvoten fordeles flatt på antall faktorer i fisket.

For reguleringsåret 2015 er det lite hensiktsmessig å dele ut fartøykvoter med overregulering, ettersom en andel av kvoten skal fangstes i reguleringsåret 2016. Dersom noe av kvoten for 2015 ikke blir benyttet, overføres denne til reguleringsåret 2016.

Fiskeridirektoratet legger til grunn at adgangen til overføre inntil 10 % av totalkvoten mellom sesongene videreføres.

3.2.4 Tilleggskvoter

Som nevnt over har NFD fastsatt tilleggskvoter på skadde hannkrabber og hunnkrabber.

Fiskeridirektøren foreslår at reguleringen av tilleggskvotene videreføres. Det vil si at fartøy med deltakeradgang kan fange og lande inntil 9 % skadede hannkrabber og 5 % hunnkrabber av fartøyets fangst av lytefri hannkrabbe per uke.

3.2.5 Ny modell for kvotetildeling

Det vises til Meld. St. 17 (2014-2015) kapittel 5.5 Modell for kvotefordeling, og de siste års diskusjoner i forbindelse med høringer og evalueringen av kongekrabbeforvaltningen. Det har vært et mål at kongekrabben skal være en ressurs for de som har vært mest berørt av

bifangstproblematikken i andre fiskerier. Det har derfor vært misnøye i næringen med at det stadig kommer nye aktører i åpen gruppe som kun driver fangst av kongekrabbe.

Sametinget er sterkt i tvil om fartøy mellom 13 og 15 meter som driver med pelagisk fiske eller bare fisker med aktive redskap (eks. snurrevad, seinot og fiske etter sild, makrell og lignende), oppfyller hovedmålsettingen ved forvaltning av kongekrabbe, der de som er plaget med krabbe i sitt fiske skal ha en rett til å fiske kongekrabbe. Fiskeridirektøren viser til at det ikke er lagt opp til høring av adgangen til å delta i kongekrabbefangsten for fartøy over 13 meter, og bemerker at disse fartøyene er kystfartøy som har adgang til å fiske torsk, hyse og sei med konvensjonelle redskaper.

I høringen for regulering av kongekrabbe for inneværende sesong foreslo Fiskeridirektøren et aktivitetskrav, det vil si et krav om å ha omsatt annen fangst enn kongekrabbe for minimum 50 000,- kr for å kunne delta i åpen gruppe. Høringsinstansene var utelukkende positive til dette.

For øvrig er 50 000,- kr etablert som en grense i mellom fritidsfiske og yrkesfiske i havressursloven, samt at det er minimum inntektsgrense for å stå på blad A i fiskermanntallet. I tillegg benyttes også inntektsgrensen på kr. 50 000,- som nedre grense for registrering/innmelding i merverdiavgiftsregisteret.

I Meld. St. 17 (2014-2015) foreslås en ny modell for kvotetildeling for at kongekrabbe i større grad skal fangstes av de som er negativt berørt av kongekrabben som bifangst i andre fiskerier. Forslaget innebærer at fartøyene får kvote tildelt basert på fartøyets levering av annen fisk. Dette skal bidra til å styrke driftsgrunnlaget og lønnsomheten for det enkelte fartøy, og i tillegg forbedre grunnlaget for landanlegg og mottaksstasjoner som også er avhengig av annen fisk.

Fiskeridirektoratet ser det som hensiktsmessig at dersom man skal tildele kongekrabbekvote basert på aktiviteten i annet fiskeri, må det være basert på førstehåndsverdien av landet kvantum fra foregående år. Det må være klart fra reguleringsårets begynnelse om den enkelte har adgang til å delta i kongekrabbefangsten, og hva kvoten vil utgjøre.

Beregningsgrunnlaget for kvotefaktoren vil være all fangst registrert på det fartøyet som har deltatt i fangst av kongekrabbe i kvoteområdet i løpet av foregående år. I tilfeller der en eier tidligere har fisket med flere fartøy vil eieren ikke kunne få adgang til å fangste med flere fartøy, men samlet aktivitet må ligge til grunn for tildeling av kvotefaktor til fartøyet som skal delta i kongekrabbefangsten. I tilfeller der fartøy skifter eier vil det også kunne være begrensninger i forhold til hvor mange som kan få adgang til å delta i fangst av kongekrabbe basert på fangst fra samme fartøy. Uttelling av kongekrabbekvote må være for den som er eier når fartøyet har hatt sin aktivitet.

Dersom man har adgang til å delta, men ikke har levert annen fangst foregående år, vil man likevel kvalifisere til kvotefaktor 0,1.

Forslag til ny modell for tildeling av kvotefaktor til fartøy med adgang til delta i den kvoteregulerte fangsten presenteres i tabell 5.

Tabell 5: Forslag til kvotefaktor til fartøy med adgang til å delta i fangst etter kongekrabbe i kvoteregulert område

Førstehåndsverdi (kr) til fartøy fra annet fiskeri det foregående året	Kvotefaktor
0 - 24 999	0,10
25 000 - 49 999	0,25
50 000 - 99 999	0,50
100 000 ≤	1,00

Dette forslaget er i tråd med regjeringens forslag i Meld. St. 17 (2014-2015). Fiskeridirektøren ser dette som en hensiktsmessig måte å tildele kvotefaktorer på, og foreslår å innføre denne modellen med virkning fra 1. januar 2016. Dette innebærer at inntekter fra annet fiskeri i 2015 vil avgjøre deltakeradgang og kvote i 2016. Da får både næringen og forvaltningen tid til å omstille seg, og fiskerne kan ta høyde for dette når de planlegger aktiviteten sin i 2015. Det bemerkes at denne modellen vil gjelde for fartøy i både lukket og åpen gruppe.

Det vil være forskjellige måter å fastsette høyere kvotefaktor for fartøy som har fisket utover minsteverdien (25 000 kr). Det kan gjøres ved at den enkelte sender søknad, eller for eksempel ved at Fiskeridirektoratet på forhånd lager oversikter over kvotefaktor for de enkelte fartøy.

Fiskeridirektøren mener det bør være åpning for å dispensere fra kravet til omsetning dersom fartøyeier på grunn av sykdom har vært forhindret fra å drive fiske det foregående året. Fisker må da fremlegge dokumentasjon at han/hun har drevet annet fiskeri de foregående årene før sykdommen, f.eks. de 3 siste årene, med en førstehåndsverdi tilsvarende dagens krav.

Vedtakskompetansen legges til region Finnmark, mens klageinstansen er Fiskeridirektoratet i Bergen.

For å harmonisere med gjeldende inntektsgrenser i andre registre og samtidig ivareta hensynet til den minste flåten og de som driver kombinasjonsnæringene, foreslår Sametinget fordeling av kvotefaktorer som presentert i tabell 6.

Tabell 6: Sametingets forslag til kvotefaktor til fartøy med adgang til å delta i fangst etter kongekrabbe i kvoteregulert område

Førstehåndsverdi (kr) til fartøy fra annet fiske* det foregående året	Kvotefaktor
0 - 24 999	0,10
25 000 - 49 999	0,50
<u>>50 000</u>	<u>1,00</u>

* Beløpsgrensen omfatter også inntekt fra fiske etter laks i sjø.

Fiskeridirektøren ber om høringsinstansenes syn på forslagene til ny modell for tildeling av kvotefaktorer i kongekrabbefangsten.

Fiskeridirektøren bemerker at det ikke føres sluttседler ved omsetning av sjølaks. Fiskeridirektoratet har derfor ikke informasjon om dette, og mener at å inkludere inntekt fra sjølaks vil innebære en kompliserende faktor i reguleringen.

3.3 MINSTE FARTØYLENGDE FOR ADGANG TIL Å DELTA

Minste fartøylengde for adgang til å delta i åpen gruppe har vært tema i høringene for regulering av kongekrabbe i sesongene 2013/2014 og 2014/2015. Fra sesongen 2014/2015 ble det innført en nedre lengdegrense på eller over 6 meter for delta i åpen gruppe.

Teinefiske krever, i tillegg til innhalingsutstyr, en viss dekksplass for nødvendig håndtering av fangst og redskaper. En nedre lengdegrense på 6 meter ivaretar disse hensynene. Det minsker også risikoen for at små fartøy benyttes som kvotefartøy for omskrivning av fangst som i realiteten tas med større og mer egnede fartøy. Også behovet for en slik kontroll reduseres.

Det vises til Meld. St. 17 (2014-2015) der det bemerkes at det også bør innføres en nedre lengdegrense på eller over 6 meter for fartøy som deltar i lukket gruppe. Det påpekes samtidig at det ikke vil være behov for å øke den nedre lengdegrensen for å delta i åpen gruppe dersom det innføres en ny modell for kvotetildeling, jf. kapitel 3.2.5.

Fiskeridirektøren foreslår å sette som vilkår at fartøy må være på eller over 6 meter største lengde for å delta i lukket gruppe.

Sametinget ønsker at alle fartøy under 15 meter fra Øst-Finnmark som er plaget med kongekrabbe i sitt fiske og som er utstyrt og rigget for kongekrabbefiske, skal kunne delta i dette fiskeriet.

3.4 SAMLETEINER

Fartøy kan bruke samleteiner for mellomlagring av fangsten før levering. Men også fiskemottak og bedrifter som har omsatt krabbe, oppbevarer krabbe i samleteiner, ofte uten at disse er merket. Slike umerkede teiner kan bli stående tett ved samleteiner fra fartøy, hvilket øker faren for at fangstene blandes. Det må være et krav at alle samleteiner skal merkes og meldes inn til Kystvakten.

Fiskeridirektøren foreslår å endre ordlyden i bestemmelsene om samleteiner ved å ta ut ordene «før levering», samt å erstatte mellomlagring med lagring.

Dette gjelder i reguleringsforskriftene for kvoteregulert område §§ 14 og 15 og utenfor kvoteregulert område § 7.

Fiskeridirektøren foreslår videre at også samleteiner som benyttes av fiskemottak skal omfattes av kravet til merking.

3.5 RØKTING AV SAMLETEINER

Teiner som benyttes til fangst av kongekrabbe skal røktes minst en gang per uke, i henhold til utøvelsesforskriften. Samleteiner er per i dag ikke omfattet av kravet til røkting. Det legges til grunn at kravet til røkting innebærer at teinene skal tømmes for fangst.

Dersom kongekrabbe står for lenge i teiner øker risikoen for dødelighet og kannibalisme, noe som igjen kan medføre et uregistrert uttak av kongekrabbe.

Både Kystvakten og Fiskeridirektoratet finner teiner med død og råttne krabbe, og har behov for en mulighet til å kunne kontrollere samleteiner på samme måte som vanlige fangstteiner.

Fiskeridirektøren ber om høringsinstansenes syn på om det skal stilles krav til røkting av samleteiner, og i så fall hvor ofte samleteiner skal røktes.

3.6 FISKERIDIREKTORATET SOM VEDTAKSINSTANS

NFD foreslår at Fiskeridirektoratet skal være vedtaksinstans (i stedet for departementet) i saker om dispensasjon fra forbudet mot ombordproduksjon av kongekrabbe.

Forslaget innebærer forenklet saksbehandling, ved at saker om ervervstillatelse og ombordproduksjon av kongekrabbe ikke behøver å behandles av både departementet og direktoratet i første instans. Det har over tid utviklet seg en relativt stabil praksis i slike

ombordproduksjonssaker, og det er etter departementets vurdering naturlig at direktoratet er første instans. Hensynet til landindustrien tilsier en restriktiv dispensasjonspraksis. Den klare hovedregel er derfor at søknader om dispensasjon fra forbudet mot ombordproduksjon skal avslås, men dispensasjon kan likevel gis dersom spesielle omstendigheter tilsier det. Det er så langt bare gitt dispensasjon til fartøy som driver selfangst, for å legge til rette for bedre lønnsomhet i selfangstnæringen.

3.7 KORTVARIG STENGING AV OMRÅDER FOR Å TILRETTELEGGE FOR FORSKNINGSTOKT

Havforskningsinstituttet (HI) meldte i sin kvoterådgivning for kongekrabbe i 2011 at prøvetaking til dels ble vanskeligjort på grunn av stor fangstaktivitet i områdene der prøvene skulle tas. Dette var mer påtakelig høsten 2011 enn foregående år, mest sannsynlig på grunn av det endrede starttidspunkt for kvoteåret. Etter dette har Fiskeridirektoratet i samarbeid med HI og Kystvakten gjennomført kortvarige stenginger for å tilrettelegge for forskningstokt.

Inneværende sesong slutter 23. august, mens neste sesong som starter 5. september. I denne perioden med fangstforbud skal HI gjennomføre sitt forskningstokt, slik at det ikke blir nødvendig med kortvarige stenginger i 2015.

For 2016 kan det være behov for kortvarige stenginger. HI sine forskningstokt må foregå på høsten, slik at det ikke blir naturlig opphold mellom sesongene som i 2015.

Fiskeridirektøren foreslår å videreføre at det skal kunne iverksettes kortvarige stenginger for å tilrettelegge for forskningstokt i 2016.

3.8 FORSLAG TIL FORSKRIFTER

Fiskeridirektoratet foreslår følgende forskrift for reguleringsåret 2015:

Forskrift om regulering av fangst av kongekrabbe i kvoteregulert område øst for 26° Ø mv. i 2015

Fastsatt av Nærings- og fiskeridepartementet den... med hjemmel i lov 6. juni 2008 nr. 37 om forvaltning av viltlevande marine ressursar (havressurslova) §§ 11, 12, 13, 16, 22, 34, 35, 36 og 59 og lov 26. mars 1999 nr. 15 om retten til å delta i fiske og fangst (deltakerloven) §§ 20 og 21, jf. delegeringsvedtak 11. februar 2000 nr. 99.

§ 1 Virkeområde

Forskriften gjelder i kvoteregulert område. Forskriften gjelder også på land og utenfor kvoteregulert område der det følger av sammenhengen i forskriften.

§ 2 Generelt forbud

Det er forbudt for fartøy å fange, oppbevare om bord og lande kongekrabbe innenfor kvoteregulert område. Med kvoteregulert område menes i denne forskrift følgende område:

- a) Magerøysundet. Sør og øst for en linje trukket mellom punktene:
N 70°55,96' Ø 25°32,81'
N 70°55,82' Ø 25°30,46'
- b) Sør og øst for rette linjer trukket fra posisjon N 71°08,05' Ø 26° til N 71°30' Ø 26°, inkludert hele Porsangerfjorden og Kamøyfjorden, og videre østover langs N 71°30' til grensen mot Russland. Deretter følger linjen yttergrensen for Norges økonomiske sone sørover til fastlandet.

§ 3 Totalkvotep og kvotefleksibilitet

Uten hinder av forbudet i § 2 kan fartøy med adgang til å delta i kvoteregulert fangst av kongekrabbe, fange og lande ...tonn hannkrabber, .. tonn hunnkrabber og .. tonn skadede hannkrabber i kvoteregulert område fra og med 5. september 2015 til og med 31. desember 2015.

Av kvantumet i første ledd avsettes 1 tonn hannkrabbe til fritidsfiske og 2 tonn hannkrabber til turistfisket.

Ved underfiske på inntil 10 % i perioden fra og med 1. august 2014 til og med 23. august 2015 kan Fiskeridirektoratet godskrive totalkvoten med et tilsvarende kvantum for reguleringsperioden fra og med 5. september 2015 til og med 31. desember 2015.

Ved overfiske eller underfiske på inntil 10 % i perioden fra og med 5. september 2015 til og med 31. desember 2015 kan Fiskeridirektoratet belaste eller godskrive totalkvoten med et tilsvarende kvantum for reguleringsåret 2016.

§ 4 Fartøykvoter

Fartøy med adgang til å delta i kvoteregulert fangst av kongekrabbe hvor eier av fartøyet per 1. januar 2015 står registrert på blad B i fiskermanntallet, kan fange og lande inntil ... tonn lytefri hannkrabbe.

For å tildeles kvote etter første ledd må eier av fartøyet være registrert på blad B i fiskermanntallet per 1. januar 2015. Tilbakedatert registrering gir ikke adgang til fartøykvote etter første ledd.

Øvrige fartøy med adgang til å delta i kvoteregulert fangst av kongekrabbe, kan fange og lande inntil ... tonn lytefri hannkrabbe.

§ 5 Tilleggskvoter

Fartøy med adgang til å delta i kvoteregulert fangst av kongekrabbe kan fange og lande inntil 9 % skadede hannkrabber og 5 % hunnkrabber beregnet av fartøyets fangst av lytefri hannkrabbe per uke.

§ 6 Kvoteutnyttelse

Hvert fartøy kan bare fangste og lande én kvote kongekrabbe innenfor reguleringsåret.

Ved kjøp av fartøy skal det gjøres fradrag i kvoten for det kvantum kjøper har fanget og landet innenfor reguleringsåret med annet fartøy.

Ved kjøp av fartøy som i reguleringsåret har fanget og landet hele eller deler av selgers kvotegrnlag i den aktuelle fangsten, skal det gjøres fradrag for dette kvantumet i kjøpers kvotegrnlag inneværende reguleringsår.

Når det ved kjøp gjøres fradrag etter både andre og tredje ledd, skal bare det kvantum som er størst, trekkes fra.

§ 7 Overføring av fangst

Det kvantum som kan fanges av det enkelte fartøy kan ikke overføres til annet fartøy. Det er også forbudt å motta og lande kongekrabbe som er fanget av annet fartøy. Dette forbudet gjelder også kongekrabbe fanget utenfor det kvoteregulerte området.

§ 8 Landing av fangst

Kongekrabbe fanget i det kvoteregulerte området må landes innenfor det kvoteregulerte området.

Uten hinder av første ledd kan kongekrabbe fanget i det kvoteregulerte området landes i Skarsvåg i Nordkapp kommune.

§ 9 Fangst i og utenfor kvoteregulert område

Fartøy med adgang til å delta i kvoteregulert fangst av kongekrabbe må, etter oppstart av fangst i kvoteregulert område, ha avsluttet og landet fangsten for reguleringsåret 2015 før de kan deltar i fangst utenfor kvoteregulert område.

Ved refordeling av kvote kan refordelt kvantum likevel fangstes innenfor det kvoteregulerte området.

§ 10 Rapporteringsplikt per SMS

Den som deltar i kvoteregulert fangst av kongekrabbe skal sende melding til Fiskeridirektoratet region Finnmark per SMS (telefon 1933) når fartøy starter og avslutter fangst i det kvoteregulerte området. Dette gjelder også ved oppstart av fangst etter en eventuell refordeling. Fangsten anses startet når redskapen settes i sjøen. Det skal videre sendes en melding om landing en time før fartøy lander fangst i kvoteregulert område.

- a) Melding om start av fangst skal inneholde følgende elementer i angitt rekkefølge og med mellomrom:

”kkk”

”akt” 2 døgn før fangsten starter i kvoteregulert område

Registreringsmerke

Navn på fartøyet

Dato og klokkeslett

- b) Melding om avslutning av fangst skal inneholde følgende elementer i angitt rekkefølge og med mellomrom:

”kkk”

”pas” når fartøyet avslutter fangsten i kvoteregulert område,

Registreringsmerke

Navn på fartøyet

Dato og klokkeslett

- c) Melding om landing skal inneholde følgende elementer i angitt rekkefølge og med mellomrom:

”kkk”

Registreringsmerke

Navn på fartøyet

Dato og klokkeslett

Kvantum kongekrabbe angitt i kilo

Antall teinedøgn (antall teiner x antall døgn teinene har vært vatnet)

Landingssted

§ 11 Sporing

Fartøy som deltar i fangst i henhold til § 3, og som ikke er underlagt kravet til sporing i forskrift av 21. desember 2009 nr. 1743 om posisjonsrapportering og elektronisk rapportering for norske fiske- og fangstfartøy, skal være utstyrt med typegodkjent automatisk identifikasjonssystem (AIS, klasse A eller B). Systemet skal holdes i gang til enhver tid gjennom hele reguleringsåret, med mindre internasjonale avtaler, regler eller standarder åpner for beskyttelse av navigasjonsopplysninger.

Fartøy underlagt forskrift av 21. desember 2009 nr. 1743 om posisjonsrapportering og elektronisk rapportering for norske fiske- og fangstfartøy skal ved fangst av kongekrabbe sende melding om fartøyets posisjon automatisk til Fiskeridirektoratet hvert 15. minutt.

§ 12 Forbud mot ombordproduksjon

Ombordproduksjon av kongekrabbe er ikke tillatt.

§ 13 Bifangst

Ved fiske med bunn garn eller bunnline med fartøy registrert i merkeregisteret, og hvor eier av fartøyet og høvedsmannen er ført i fiskermanntallet, er det uten hinder av § 2, adgang til å ha inntil 1 % bifangst av kongekrabbe i de enkelte fangster og ved landing. Bifangst regnes av fangstens samlede vekt, inkludert vekten av kongekrabbe. Ved fiske etter rognkjeks med bunn garn er det likevel tillatt å ha inntil 5 % bifangst av kongekrabbe i de enkelte fangster og ved landing, regnet av fangstens samlede vekt av rognkjeks og kongekrabbe.

For fartøy med adgang til å delta i kvoteregulert fangst av kongekrabbe skal bifangst av kongekrabbe i medhold av første ledd trekkes fra fartøykvoten.

Fartøy som ikke har adgang til å delta i kvoteregulert fangst av kongekrabbe, men som har adgang til å ha bifangst av kongekrabbe i medhold av første ledd, kan ikke ha teiner om bord samtidig som det drives fiske med bunngarn eller bunnline. Det samme gjelder fartøy med adgang til å delta i kvoteregulert fangst av kongekrabbe som har fanget og landet sin fartøykvote angitt i § 4.

§ 14 Rapportering av fangst

Fiskeridirektoratet kan pålegge eier og bruker av fartøy å registrere fangstdata på skjema fastsatt av Fiskeridirektoratet.

Rapporteringskjema skal oppbevares om bord og fremvises ved kontroll.

Utfylt skjema sendes Fiskeridirektoratet region Finnmark innen 14 dager etter endt måned med fangst.

Fartøy og fiskemottak som bruker samleteiner for lagring av fangst, skal rapportere til Kystvaktsentralen på Sortland per telefon (tlf. 07611) når slike teiner tas i bruk. Det skal samtidig gis opplysninger om hvor mange samleteiner som er benyttet og posisjon for disse.

§ 15 Bruk av samleteiner

Fartøy og fiskemottak som bruker samleteiner for lagring av fangst, skal bruke samleteiner med utspiling.

Det er ikke tillatt å bruke samleteiner for lagring av fangst i havn og grunnere enn 20 meter.

§ 16 Turistfiske

Fiskeridirektoratet region Finnmark kan etter søknad gi tillatelse til fangst av kongekrabbe i turistfisket. Det er forbudt å omsette fangsten.

Fiskeridirektoratet region Finnmark fastsetter nærmere retningslinjer for turistfisket. Fiskeridirektoratet er klageinstans.

§ 1 Virkeområde

Forskriften gjelder Norges indre farvann, sjøterritorium og økonomiske sone utenfor kvoteregulert område. Forskriften gjelder også på land og innenfor kvoteregulert område der det følger av sammenhengen i forskriften.

§ 2 Definisjon

Det er adgang til å fange kongekrabbe utenfor kvoteregulert område.

Med kvoteregulert område menes i denne forskrift følgende område:

- a) Magerøysundet. Sør og øst for en linje trukket mellom punktene:
N 70°55,96' Ø 25°32,81'
N 70°55,82' Ø 25°30,46'
- b) Sør og øst for rette linjer trukket fra posisjon N 71°08, 05' Ø 26° til N 71°30' Ø 26°, inkludert hele Porsangerfjorden og Kamøyfjorden, og videre østover langs N 71°30' til grensen mot Russland. Deretter følger linjen yttergrensen for Norges økonomiske sone sørover til fastlandet.

§ 3 Deltakelse

Det er adgang til å fange kongekrabbe i området nevnt i § 2.

Fartøy som driver fangst av kongekrabbe i kvoteregulert område kan ikke samtidig drive fangst av kongekrabbe utenfor kvoteregulert område. Fartøy med adgang til å delta i kvoteregulert fangst av kongekrabbe kan, etter oppstart av fangst i kvoteregulert område, først delta i fangst av kongekrabbe utenfor kvoteregulert område etter å ha endelig avsluttet og landet fangst i kvoteregulert område. Ved eventuell refordeling av kvote kan refordelt kvantum fangstes innenfor det kvoteregulerte området.

Fartøy som driver oppkjøp av kongekrabbe i kvoteregulert område kan ikke samtidig drive fangst av kongekrabbe utenfor kvoteregulert område.

§ 4 Landing i kvoteregulert område

Dersom kongekrabbe som er fanget i området som nevnt i § 2 skal landes i kvoteregulert område, må landing skje direkte fra fartøyet til anlegg som er godkjent av Mattilsynet og registrert i Fiskeridirektoratets register over godkjente kjøpere.

§ 5 Forbud mot gjenutsetting av levende eller levedyktig kongekrabbe

Det er forbudt å gjenutsette levende eller levedyktig kongekrabbe i området angitt i § 2.

Det er forbudt å benytte teiner med fluktåpning ved fangst av kongekrabbe i området som nevnt i § 2.

§ 6 Plassering av samleteiner for mellomlagring

Det er forbudt å lagre kongekrabbe fanget i område som nevnt i § 2 i samleteiner som plasseres innenfor grensene for det kvoteregulerte området.

§ 7 Rapporteringsplikt

Fiskeridirektoratet kan pålegge eier og bruker av fartøy å registrere fangstdata på skjema fastsatt av Fiskeridirektoratet. Rapporteringsskjema skal oppbevares om bord og fremvises ved kontroll.

Utfylt skjema sendes Fiskeridirektoratet region Finnmark innen 14 dager etter endt måned med fangst.

Fartøy og fiskemottak som bruker samleteiner for lagring av fangst, skal rapportere til Kystvaktsentralen på Sortland per telefon (tlf. 07611) når slike teiner tas i bruk. Det skal samtidig gis opplysninger om hvor mange samleteiner som er benyttet og posisjon for disse.

§ 8 Sporing

Fartøy som deltar i fangst i henhold til § 3, og som ikke er underlagt kravet til sporing i forskrift av 21. desember 2009 nr. 1743 om posisjonsrapportering og elektronisk rapportering for norske fiske- og fangstfartøy, skal være utstyrt med typegodkjent automatisk identifikasjonssystem (AIS, klasse A eller B). Systemet skal holdes i gang til enhver tid gjennom hele reguleringsåret, med mindre internasjonale avtaler, regler eller standarder åpner for beskyttelse av navigasjonsopplysninger. Dette ledd gjelder ikke fartøy som fisker til egen husholdning.

Fartøy underlagt forskrift av 21. desember 2009 nr. 1743 om posisjonsrapportering og elektronisk rapportering for norske fiske- og fangstfartøy skal ved fangst av kongekrabbe sende melding om fartøyets posisjon automatisk til Fiskeridirektoratet hvert 15. minutt.

§ 9 Forbud mot ombordproduksjon

Ombordproduksjon av kongekrabbe er ikke tillatt.

Fiskeridirektoratet kan dispensere fra forbudet i første ledd ved fangst av kongekrabbe utenfor kvoteregulert område. Nærings- og fiskeridepartementet er klageinstans.

§ 10 Bemyndigelse

Fiskeridirektoratet kan endre denne forskrift og fastsette nærmere bestemmelser som er nødvendig for å oppnå en rasjonell og hensiktsmessig utøvelse eller gjennomføring av fisket.

Fiskeridirektoratet kan fastsette nærmere bestemmelser om rapporteringsplikt ved fangst av kongekrabbe i område som nevnt i § 2.

§ 11 Overtredelsesgebyr

Foretak og den som forsettlig eller uaktsomt overtrer bestemmelser gitt i eller i medhold av denne forskrift, kan ilegges overtredelsesgebyr i henhold havressurslova § 59 og forskrift 20. desember 2011 om bruk av tvangsmulkt og overtredelsesgebyr ved brudd på havressursloven.

§ 12 Straff

Den som forsettlig eller uaktsomt overtrer bestemmelser gitt i eller i medhold av denne forskrift, straffes i henhold til havressurslova §§ 60, 61, 62 og 64. På samme måte straffes medvirkning og forsøk.

§ 13 Ikrafttredelse

Forskriften trer i kraft straks.

.....

Fiskeridirektoratet er klageinstans.

§ ... Stenging av områder

Det er forbudt å fangste kongekrabbe i følgende områder:

- a) Varangerfjorden sør for en linje trukket langs 70°N avgrenset i øst mot grensen til Russland i perioden fra og med ... til og med
- b) Varangerfjorden mellom 70°N og 70°20'N avgrenset i øst mot grensen til Russland i perioden fra og med ... til og med
- c) Tanafjorden sør for en linje trukket mellom punktene 70°59,31'N 28°31,48'Ø (Omgang) og 70°52,61'N 28°49,83'Ø (Tanahorn) i perioden fra og med ... til og med
- d) Hele Laksefjorden inkludert området sør for 71°N og øst/vest avgrensning mellom 26°41'Ø og Ø 27°09', i perioden fra og med ... til og med
- e) Porsangerfjorden sør for en linje trukket mellom punktene 70°57,2'N 26°42,2'Ø (Sværholtklubben) og 70°58,2'N 25°59,3'Ø (Juledagsneset), øst for en linje trukket mellom punktene 70°54,6'N og 25°41,1'Ø (Kåfjordnova) og 70°56,5'N 25°41,3'Ø (Tagganeset), nord for en linje trukket mellom punktene 70°19,7'N 25°10,8'Ø (Sandvik) og 70°19,3'N 25°16,4'Ø (Auskarholmen) og 70°19,7'N 25°23,0'Ø (Børselvneset), i perioden fra ... til
- f) Neidenfjorden sør for en rett linje mellom punktene 69°44,8'N 29°38,8'Ø og 69°44,5'N 29°41,5'Ø i perioden fra ... til og med

Uten hinder av forbudet i første ledd er det likevel tillatt å fangste kongekrabbe i følgende områder:

a) I Varangerfjorden:

Indre Varangerfjorden - vest for en linje mellom følgende koordinater:

1. N 70° 7'29.87" Ø 29° 5'13.63" (Klubbvik)
2. N 70° 3'40.18" Ø 29° 5'4.92" (Byluft)

Bugøyfjord – innenfor / sør for en linje mellom følgende koordinater:

1. N 69°57'53.67" Ø 29°40'21.98" (Bugøya)
2. N 69°55'28.35" Ø 29°37'43.22" (Kasterholman)

Kjøfjorden – innenfor / sør for en linje mellom følgende koordinater:

1. N 69°55'28.35" Ø 29°37'43.22" (Kasterholman)
2. N 69°54'57.58" Ø 29°46'1.82" (Kjeøya)

Neidenfjorden – vest for ei linje mellom følgende koordinater:

1. N 69°45'20.96" Ø 29°41'56.25" (Skogerøyneset)
2. N 69°44'37.10" Ø 29°42'35.18" (Buholmen)

b) I Tanafjorden:

Hopsfjorden – innenfor / vest for en linje mellom følgende koordinater:

1. N 70°47'14.77" Ø 28°12'43.80" (Segelneset)
2. N 70°44'16.14" Ø 28° 8'34.02" (Langfjordnes)

Langfjorden – innenfor en linje mellom følgende koordinater:

1. N 70°44'16.14" Ø 28° 8'34.02" (Langfjordnes)
2. N 70°43'4.83" Ø 28°16'28.71" (Digermulen)

Vestertana – sør for en linje mellom følgende koordinater:

1. N 70°29'1.93" Ø 27°51'16.78" (Alteberget)
2. N 70°28'57.14" Ø 27°53'49.92"

c) I Laksefjorden:

Laksefjorden indre vest – innenfor for en linje mellom følgende koordinater:

1. N 70°26'3.68" Ø 26°37'37.21" (Straumholmen)
2. N 70°26'39.80" Ø 26°37'42.27" (Russeneset)
3. N 70°27'42.08" Ø 26°33'58.27" (Steinøyra)

Lille Porsanger – vest for en linje mellom følgende koordinater:

1. N 70°39'12.52" Ø 26°37'00.00" (Veidnesklubben)
2. N 70°44'3.10" Ø 26°39'15.86" (Veidgarneset)

Eidsfjorden – øst for Ø 27°30'00"

Fiskeridirektoratet kan stenge områder for fangst av kongekrabbe for å tilrettelegge for forskning.