



## EVALUERING AV KONGEKRABBEFORVALTNINGEN

### 1 Innledning

Kongekrabben ble satt ut i Murmanskfjorden på 1960-tallet, og er en introdusert art som har vært å finne i norske farvann i snart 40 år. Bestanden utgjør en forvaltningsmessig utfordring, men er også en verdifull ressurs for enkelte kystsamfunn. I 1992 ble det registrert større mengder kongekrabbe i norske områder, og fra 1994 ble det gjennomført forskningsfangst. Først i 2002 ble det åpnet for kommersiell fangst av kongekrabbe. Frem til og med 2003 ble kongekrabben i hele Barentshavet forvaltet som en felles norsk-russisk bestand. Fra 2004 har 26°Ø representert en grense for denne fellesforvaltningen. I 2006 ble Norge og Russland enig om å forvalte kongekrabbebestanden hver for seg i sine respektive soner fra 2007. Usikkerhet omkring kongekrabbens mulige innvirkninger på økosystemet gjorde det vanskelig å ha en klar oppfatning av om kongekrabben skulle betraktes som en ressurs eller en plage.

På bakgrunn av Stortingsmelding Nr. 40 (2006-2007) Forvaltning av kongekrabbe og Innstilling fra næringskomiteen om forvaltning av kongekrabbe Nr. 143 (2007-2008) vedtok Stortinget 3. mars 2008 at føre-var-prinsippet skulle være grunnlaget for forvaltningen av kongekrabbebestanden, samtidig som det må tas hensyn til næringsaktører og kystsamfunn i områder hvor kongekrabben allerede er etablert. Den overordnede målsetningen er å i størst mulig grad begrense en videre spredning av kongekrabbe i norske havområder, og å sikre en lavest mulig bestand av kongekrabbe utenfor kommersielt fangstområde. I stortingsmeldingen ble også tanken om at de fiskerne som var mest plaget av kongekrabben i andre fiskerier skulle nyte godt av krabben, videreført. Videre fremkom det at man gjennom et kontinuerlig høyt beskatningstrykk vil kunne være en realistisk målsetting å holde bestandsstørrelsen nede på et relativt lavt nivå, men å utrydde den fremstod som en umulig oppgave.

I stortingsmeldingen foreslo regjeringen at kongekrabbeforvaltningen skulle bli evaluert etter fem år.

På bakgrunn av dette, har tidligere Fiskeri- og kystdepartementet (FKD), nåværende Nærings- og fiskeridepartementet (NFD), i bestilling av 16.12.2013 gitt Fiskeridirektoratet i oppgave å utarbeide en evalueringsrapport om kongekrabbeforvaltningen.

I bestillingen ber NFD om en gjennomgang av utviklingen siden kongekrabben etablerte seg i Finnmark, med fokus på erfaringene siden 2008. Videre skal det ses nærmere på siste års bestandsutvikling og opparbeidet kunnskapsstatus for kongekrabbe med fokus på norske

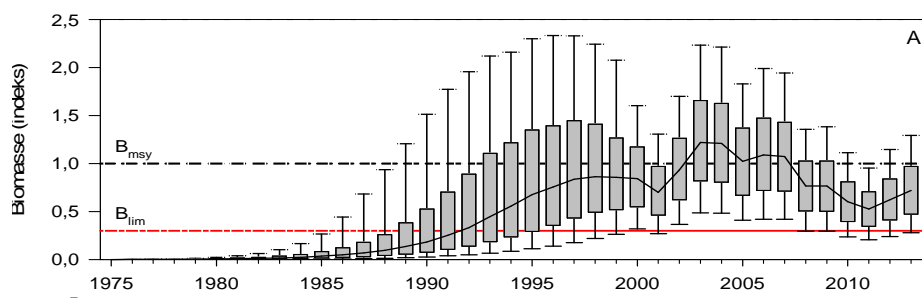
havområder i Barentshavet. Det er særlig aktuelt å se på siste års spredning av kongekrabbe, og påviste og sannsynlige økosystemeffekter som følge av arten i norske områder. Det bes om en evaluering av den etablerte forvaltningsstrategien og vilkårene for å delta i den kvoteregulerte fangsten, og en særlig vurdering av vestgrensen ved 26°Ø. I evalueringen blir det videre bedt om en vurdering av hvilke konsekvenser det vil få dersom fartøy fra Måsøy kommune får adgang til å delta i fangst av kongekrabbe i kvoteregulert område, ved enten å flytte grensen eller ved kun å endre adgangskriteriene.

## 2 Kongekrabbens utvikling, med særlig fokus på erfaringer siden 2008

### 2.1 Bestandsutvikling

Fra og med 2012 tok Havforskningsinstituttet (HI) i bruk en ny metode for bestandsestimering av kongekrabbebestanden i rådgivningen til forvaltningen. Selv om det ikke er gitt noen biologiske referansepunkter for forvaltningen av kongekrabben har en valgt å ta i bruk de tradisjonelle referansepunktene ved anvendelse av to modeller i dette arbeidet; en såkalt surveymodell og en populasjonsmodell. Dette innebærer at en ikke lenger beregner absolutte verdier for bestandsstørrelse. Fordelen med disse modellene er at de gir usikkerhet og risikovurderinger ved valg av forskjellige kvoteopsjoner ved fremskrivingene. Modellene gir også en relativ bestandsutvikling av den fangstbare kongekrabbebestanden over det tidsrommet modellen gjelder for (Figur 1). Svart linje angir biomassen, mens stiplet svart horisontal linje angir biomassen som gir maksimal produksjon ( $B_{msy}$ ) og rød linje angir biomasse for kritisk nivå på gytebestanden ( $B_{lim}$ ).

Figur 1: Utvikling i relativ bestandsstørrelse av hann-kongekrabbe skjoldlengde  $CL \geq 130$  mm i norsk sone 1975 – 2013



Kilde: Havforskningsinstituttet

Figuren viser at det har vært en betydelig nedgang i bestanden av fangstbar kongekrabbe etter 2008, da det nye forvaltningsregimet ble innført. I 2013 var det likevel en liten oppgang i estimatet. Fiskeridødeligheten har vært økende, og har siden 2007 ligget langt over det som gir et maksimalt langtidsutbytte.

Den gjennomsnittlige maksimale årlige produksjonen (MSY) er estimert til ca 1100 tonn. Bestandsstørrelsen er estimert til å være på 72 % av det som nivå som gir MSY, noe som innebærer en årlig produksjon på ca 92 % eller 995 tonn.

## *2.2 Beskatningsgrad, minstemål og kvoter på hann, hunn og skadet krabbe*

Beskatningsgraden på kongekrabbebestanden er satt høyt i det kvoteregulerte området for å holde bestanden lavest mulig med tanke på videre spredning og samtidig sikre et langsiktig kommersielt fiske. HI har uttalt at de ikke har noen synspunkter på valget av beskatningsgrad, siden det er satt for å ivareta to motstridende forvaltningsmål.

Minstemålet for ble redusert fra 137 mm til 130 mm i 2011. Dette har bidratt til at kjønnsmodne hannkrabber bare får én anledning til å delta i parring dersom de fanges ved minstemål. Prissystemet for krabbe har også gjort at det hele tiden er de største hannkrabbene som tas ut ved fisket. Undersøkelser har imidlertid vist at denne fjerningen av store hannkrabber kan ha bidratt til en betydelig observert nedgang i størrelsen på hunnkrabber i bestanden. Innføringen av kvoter på hunnkrabber bidro til en ytterligere nedgang. Konsekvensen av denne reduksjonen i størrelse på hunner har ført til lavere årlig biomasse av gyteprodukter. Alvorligere for rekrutteringen er sannsynligvis at en gjennomsnittlig kjønnsmoden hunnkrabbe i dag kan forventes å gyte to ganger i løpet av livsløpet, mens den for ca 10 år siden kunne forventes å gyte hele fem ganger.

Det kan derfor se ut til at fangsten av store hannkrabber har større reduserende effekt på mengden gyteprodukter enn selve fangsten av hunner.

Mye tyder på at skadet hannkrabbe i like stor grad som lytefrie krabber deltar i befruktningen. Biologisk sett vurderes derfor en skadet krabbe for å være like viktig for bestanden som en lytefri. Kvoteordningen for skadet krabbe ble i utgangspunktet innført for å redusere antallet skadet krabbe i bestanden siden disse ble betraktet som krabbe av mindre verdi. Etter flere år med slik kvote er det lite som tyder på at en har oppnådd målsetningen i og med at andelen skadet krabbe i liten grad er redusert. Eksempelvis er andelen skadet fangstbar hannkrabbe (skjoldlengde CL > 130 mm) i bestanden i 2013 ca 18 %, mens den for hele bestanden var ca 20 %. De tilsvarende andelene i 2007 var henholdsvis 24 % og 28 %.

Årsaken til den fortsatt høye andelen skadet krabbe i bestanden kan skyldes at fisket i dag foregår gjennom hele året, og at mange krabber blir skadet ved håndtering i fisket, spesielt i perioder like etter skallskifte (sen vinter og vår). Sortering på land og gjenutsetting av krabbe er også en betydelig kilde til dødelighet og skader. En avgrensning av kvoteåret vil derfor være av betydning dersom en ønsker å redusere andelen skadet krabbe i bestanden.

### 3 Utviklingen i det kvoteregulerte området

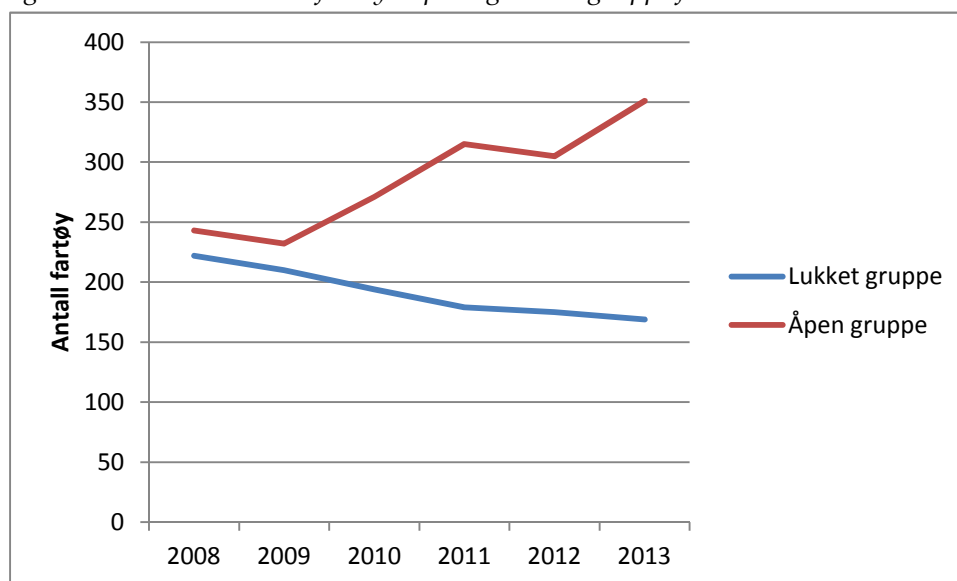
#### 3.1 Deltakelse

Deltakerforskriftene som har regulert fangsten av kongekrabbe har vært bygget på en målsetting om at det er de fiskerne som har vært sterkest berørt av bifangstproblemer med kongekrabbe i andre fiskerier som skulle få adgang til å delta i fangsten av kongekrabbe. Med dette utgangspunktet har fiskere kvalifisert seg til deltakelse dersom de innenfor en forutgående periode har fisket et visst kvantum torsk med garn eller line, eller rognkjeks med garn, i kongekrabbens hovedutbredelsesområde. Fartøyene ble fordelt i to grupper, gruppe I og gruppe II, hvor fartøy i gruppe I ble tildelt dobbelt så store kvoter som fartøy i gruppe II. Fartøy i disse gruppene (begge har vært en "lukket gruppe") ble fra sesongen 2008/2009 innplassert i en ny gruppe kalt "lukket gruppe".

I tråd med stortingsmeldingen om forvaltning av kongekrabbe fikk fra 2008 alle fartøy under 11 meter hjemmehørende i Øst-Finnmark, inkludert kommunene Nordkapp og Porsanger, adgang til å delta i fangst av kongekrabbe. Særskilt lovhjemmel ble gitt i deltakerloven 18. april 2008. Gruppen av fartøy som fyller vilkårene til å delta i fangsten gjennom denne "områdeadgangen" ble innplassert i en "åpen gruppe".

Dette medførte at det var 465 fartøy som kunne delta i kongekrabbefangst, fordelt på 243 fartøy i lukket gruppe og 220 nye fartøy i åpen gruppe. Som figur 2 viser, har det vært en jevn nedgang i antall fartøy i lukket gruppe, til 168 fartøy i 2013. Motsatt har det vært en kraftig økning i antall fartøy i åpen gruppe, til 382 fartøy i 2013.

Figur 2: Antall deltakende fartøy i åpen og lukket gruppe fra 2008 til 2013

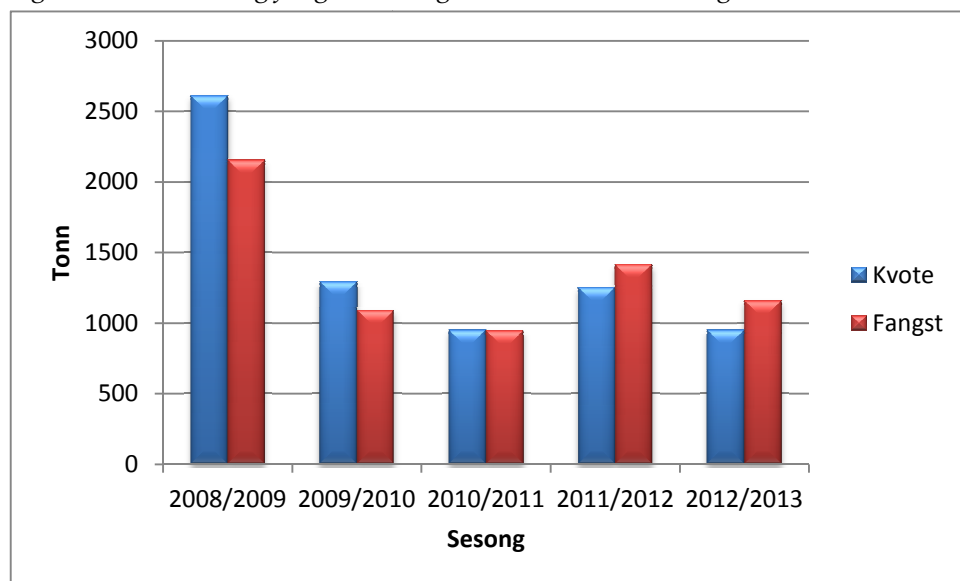


Kilde: Konesesjons- og deltakerregisteret i Fiskeridirektoratet per 8. mars 2014

### 3.2 Fangst

I 2002 ble det åpnet for kommersiell fangst av 100 000 krabber i norsk sone, hvorav 10 000 krabber ble avsatt til forskningsformål. Det ble fastsatt egne kvoter på hannkrabbe, skadd hannkrabbe og hunnkrabbe. Kvoten økte gradvis i de etterfølgende årene, og var på sitt høyeste i sesongen 2008/2009 med 2 610 tonn (679 000 krabber). Kvoten har gått betraktelig ned etter denne sesongen og kvoteutnyttelsen har vært god.

Figur 3: Totalkvote og fangst i sesongen 2008/2009 til sesongen 2012/2013



Kilde: Fiskeridirektoratet per 8. mars 2014

Deltakelsen har økt betydelig, som det framgår av tabell 1. Vel 280 fartøy leverte kongekrabbe fra det kvoteregulerte området i 2008, mens nesten 530 fartøy deltok i denne fangsten i 2013, noe som innebærer nesten en dobling i antall deltakende fartøy. I samme periode har også gjennomsnittsprisen per kilo mer enn doblet seg.

Tabell 1: Oversikt over utvikling i kvote, fangst, førstehandsverdi og antall fartøy i kvoteregulert område

Sesong		Kvote (tonn)	Fangst (tonn)	Utnyttelse	Antall Fartøy	Førstehands- verdi (1000 kr)	Pris per kg
Sesongen 08/09 08.09.08- 31.03.09	Hannkrabbe	1 925	1 651	86 %	<b>281</b>	<b>72 711</b>	<b>34,03</b>
	Skadd	450	383	85 %			
	Hunnkrabbe	235	118	50 %			
	<b>Totalt</b>	<b>2 610</b>	<b>2 153</b>	<b>82 %</b>			
Sesongen 09/10 1.04.09-31.03.10	Hannkrabbe	1 075	916	85 %	<b>296</b>	<b>38 711</b>	<b>35,3</b>
	Skadd	110	130	118 %			
	Hunnkrabbe	106	50	47 %			
	<b>Totalt</b>	<b>1 291</b>	<b>1 097</b>	<b>85 %</b>			
Sesongen 10/11 21.06.10- 31.07.11	Hannkrabbe	825	825	100 %	<b>381</b>	<b>61 248</b>	<b>64,76</b>
	Skadd	75	86	115 %			
	Hunnkrabbe	50	34	69 %			
	<b>Totalt</b>	<b>950</b>	<b>946</b>	<b>100 %</b>			
Sesongen 11/12 1.08.11-31.07.12	Hannkrabbe	1 100	1 266	115 %	<b>478</b>	<b>131 700</b>	<b>93,2</b>
	Skadd	100	113	113 %			
	Hunnkrabbe	50	35	71 %			
	<b>Totalt</b>	<b>1 250</b>	<b>1 414</b>	<b>113 %</b>			
Sesongen 12/13 1.08.12-31.07.13	Hannkrabbe	800	1 032	129 %	<b>529</b>	<b>98 974</b>	<b>85,4</b>
	Skadd	100	94	94 %			
	Hunnkrabbe	50	33	66 %			
	<b>Totalt</b>	<b>950</b>	<b>1 159</b>	<b>122 %</b>			

Kilde: Norges Råfisklag per 8. mars 2014

### 3.3 Betydning som ressurs

#### 3.3.1 Lønnsomhet

I tabellen nedenfor gis en oversikt over utviklingen i sentrale størrelser for den kommersielle fangsten av kongekrabbe. Her er inntektsgrunnlaget fra fangsten beregnet ut fra gjennomsnittlig oppnådd pris, og hel og halv kvote. I 2008/2009 sesongen var maksimalkvote 5,54 tonn fra sesongens begynnelse, men det ble foretatt to kvoteøkninger i løpet av sesongen, til 11 tonn (hel kvote). En maksimalkvote på 5,54 tonn ville gitt et inntektsgrunnlag på 188 526 kroner. Sett bort i fra denne sesongen, har inntektsgrunnlaget økt fra under 70 000 kr i sesongen 2009/2010, til nesten 200 000 kr i sesongen 2012/2013. Dette skyldes høyere kvote, samt at gjennomsnittlig pris har økt kraftig.

Tabell 2: Fartøyskvoter (tonn), priser og inntektsgrunnlag (kr) per fartøy i fisket etter kongekrabbe 2008-2013

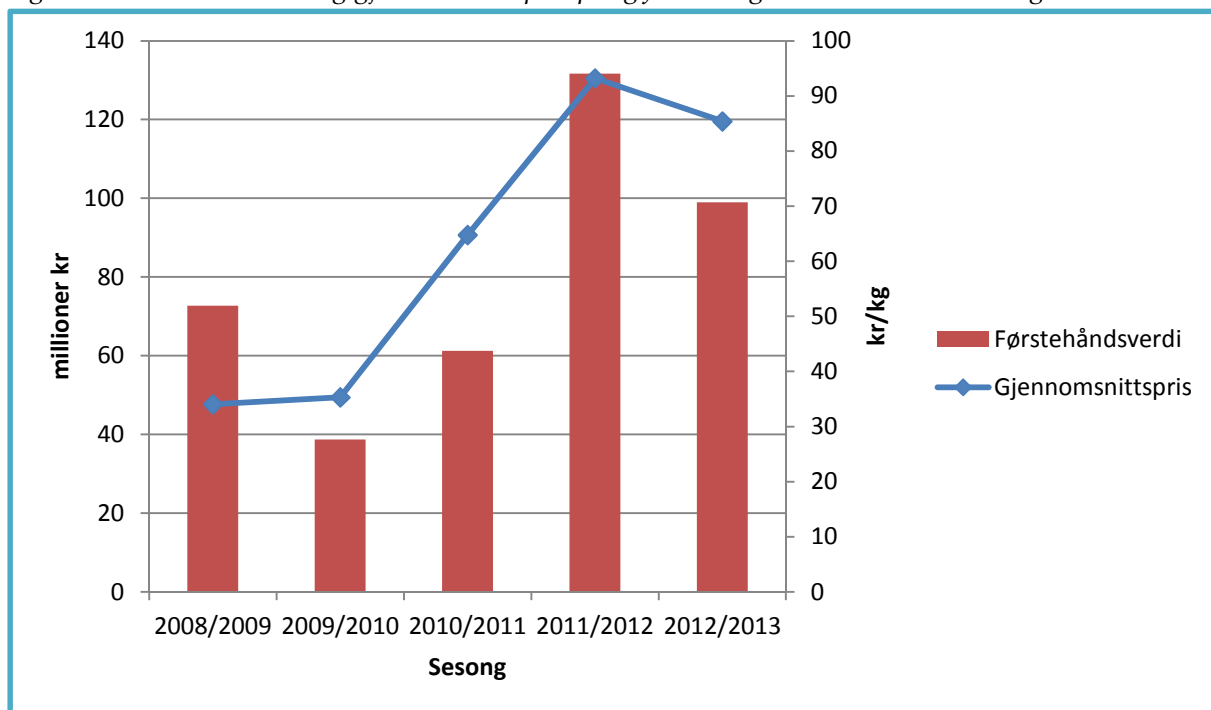
Sesong	2008/2009	2009/2010	2010/2011	2011/2012	2012/2013
Maksimalkvote	11	1,9	1,41	1,77	-
Garantert kvote	4,44	1,26	0,94	1,27	2,3
Fastsatt minstepris (kr)	52	52	68	84	86
Gjennomsnittlig oppnådd pris	34,03	35,3	64,76	93,2	85,2
Inntektsgrunnlag hel kvote	374 330	67 070	91 312	164 964	195 960
Inntektsgrunnlag halv kvote	187 165	33 535	45 656	82 482	97 980

Kilde: Råfisklaget og Fiskeridirektoratet per 19. mars 2014

For å belyse lønnsomheten til fartøyene, må både inntekts- og kostnadssiden analyseres. Fiskeridirektoratet gjennomfører lønnsomhetsundersøkelser for fiskeflåten hvert år, men de er ikke basert på deltakeradganger i de enkelte fiskeslag. Det er derfor vanskelig å si noe konkret om hvilken betydning kongekrabben utgjør. Dersom man sammenlikner fartøygruppen 8-10,9 meter i 2008 og fartøy under 11 meter i 2012, finner vi at kongekrabbe utgjør henholdsvis 7,6 % av fangstverdi i 2008 og 5,6 % av fangstverdi i 2012.

Samlet førstehandsverdi av norsk fangst av kongekrabbe har de siste årene variert mellom ca 40 -130 millioner kroner per år. Størstedelen av den totale verdiskapningen basert på fangst av kongekrabbe, har skjedd i relativt små fiskevær i Øst-Finnmark. Kongekrabben har således hatt stor betydning for enkelte lokalsamfunn i dette området, og for disse vil utformingen av rammene for den videre forvaltningen av kongekrabbe kunne være viktig.

Figur 4: Førstehandsverdi og gjennomsnittspris pr kg fra sesongen 2008/2009 til sesongen 2012/2013



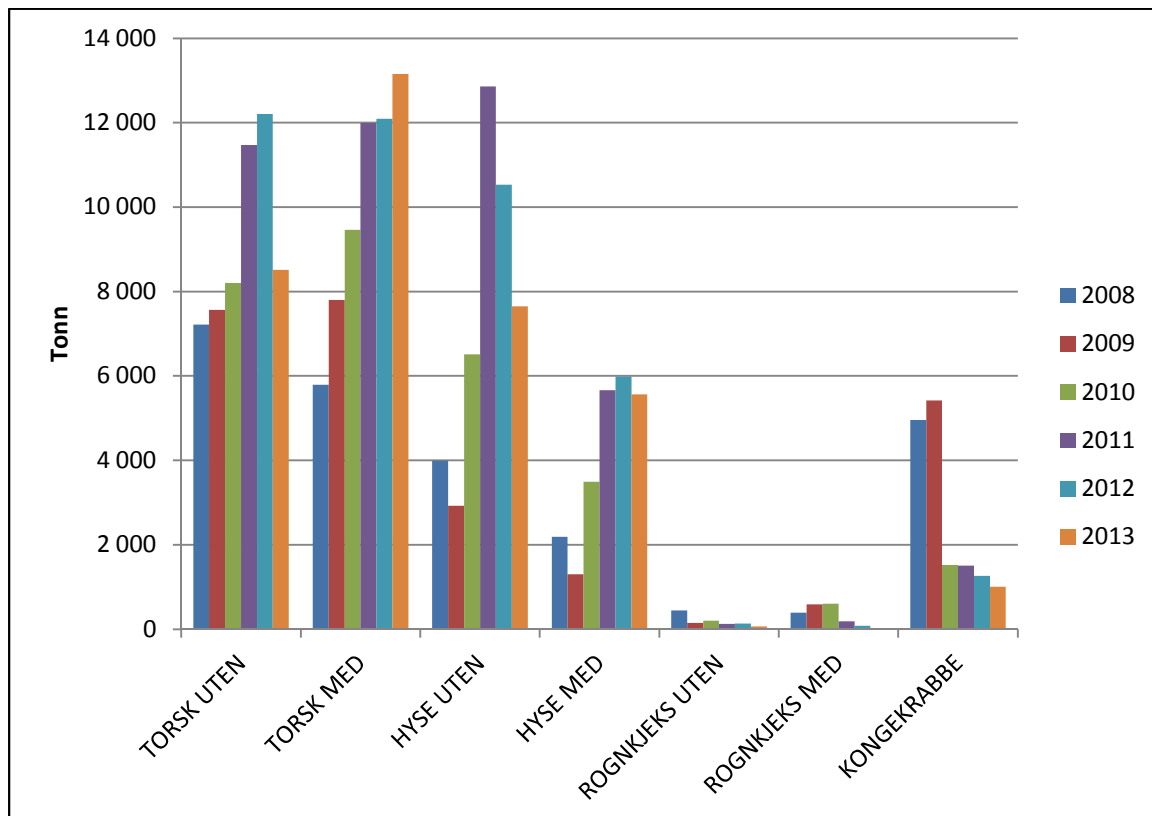
Kilde: Landings- og sluttseddelregisteret i Fiskeridirektoratet per 8. mars 2014

Fiskeri- og havbruksnæringens landsforening (FHL) mener at er det ingen tvil om at kongekrabben har svært stor betydning for aktivitets- og lønnsomhetsnivået for fiskeindustrien, særlig i Øst-Finnmark. Kongekrabben er særlig viktig i perioder med mindre tilgang på fisk om høsten eller i situasjoner med markedsproblemer for spesielt torsk.

### 3.3.2 Fangst fra fartøy med eller uten adgang for fangst av kongekrabbe

For å se om det er forskjeller i fiskemønsteret fra fartøy som fangster kongekrabbe og de som ikke har adgang til å fangste kongekrabbe, kan datamaterialet deles i to grupper: De som har adgang til å fangste kongekrabbe (åpen og lukket gruppe) i kvoteområdet, og de som ikke har en slik adgang. Av figur 5 ser vi at i enkelte år har det vært fisket mer torsk av fartøy som ikke har adgang til å fangste kongekrabbe. Særlig i 2013, da torskekvoten var historisk høy har fartøy med adgang til å fangste kongekrabbe fisket mer enn fartøy uten adgang. Det ser ut som at hyse har blitt mindre attraktivt for fartøy med adgang til å fiske kongekrabbe. I rognkjeksfisket er det flest fartøy med adgang som fangster kongekrabbe. Det kan være et problem med bifangst av kongekrabbe i dette fisket.

Figur 5: Fangstmengde i tonn av torsk, hyse, rognkjeks og kongekrabbe fisket med garn, line og teiner øst for 26°Ø i perioden 2008-2013, fordelt på fartøy med og uten adgang til å delta i fangst av kongekrabbe

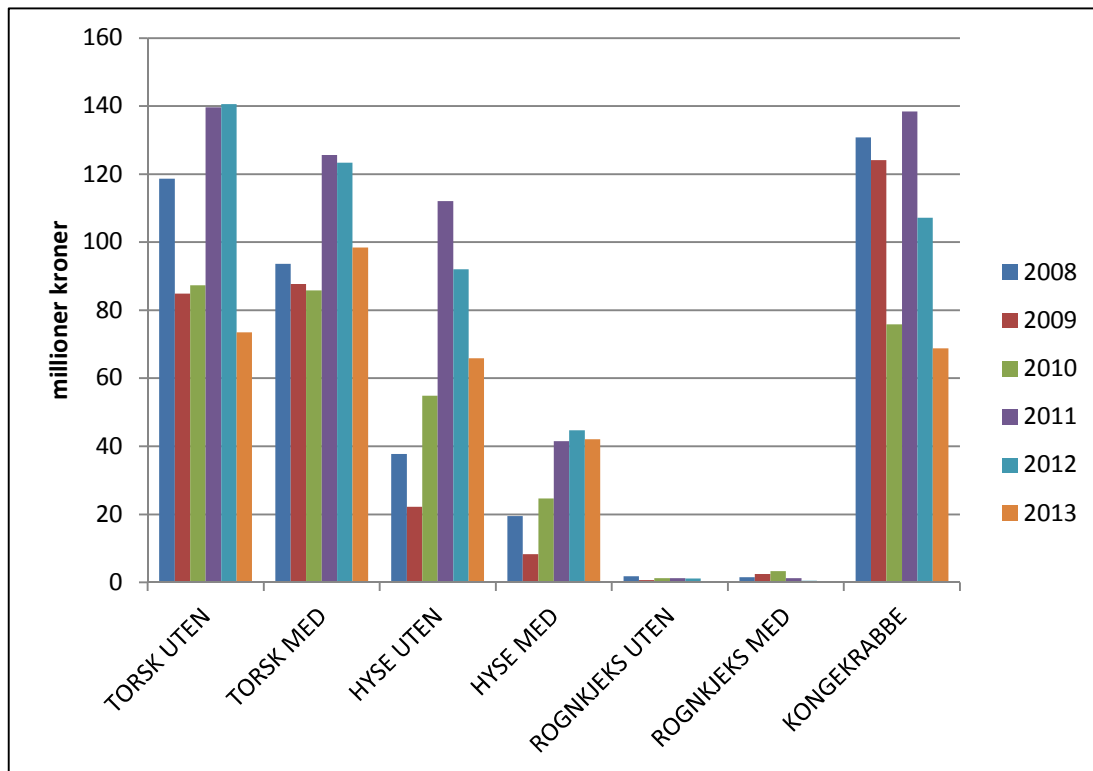


Kilde: Landings- og sluttseddelregisteret i Fiskeridirektoratet per 15. mars 2014



Figur 6 viser at førstehåndsverdien av torsk varierer mellom ca 70-140 millioner kroner for fartøy uten adgang til å delta i kongekrabbefangst, mens den varierer mellom ca 80- 120 millioner for fartøy som kan delta i kongekrabbefangsten. Figuren viser også hvor betydelig kongekrabben er som økonomisk ressurs.

Figur 6: Førstehåndsverdi i millioner kroner av torsk, hyse, rognkjeks og kongekrabbe fisket med garn, line og teiner øst for 26°Ø i perioden 2008-2013, fordelt på fartøy med og uten adgang til å delta i fangst av kongekrabbe



Kilde: Landings- og sluttseddelregisteret i Fiskeridirektoratet per 15. mars 2014

### 3.3.3 Fangst fordelt på fartøystørrelse

Et vilkår for å få adgang til å delta i lukket gruppe i fangst av kongekrabbe, var at fartøyet måtte være under 21 meter. Tabell 3 viser at det er relativt få store fartøy som leverer fangst av kongekrabbe i kvoteregulert område. De fleste er mellom 10-15 meter.

Tabell 3: Fangst (tonn) av hannkrabbe og antall fartøy som har levert fangst av kongekrabbe i lukket gruppe fordelt på største lengde (m) i kvoteregulert område

Sesong	08/09		09/10		10/11		11/12		12/13	
Største lengde	Fangst (tonn)	Antall fartøy	Fangst (tonn)	Antall fartøy	Fangst (tonn)	Antall fartøy	Fangst (tonn)	Antall fartøy	Fangst (tonn)	Antall fartøy
5	1	1	2	1	3	3	4	2	3	2
6	3	1	5	1	3	1	8	2	3	1
7	27	4	15	4	10	4	11	4	5	3
8	29	6	20	6	7	4	12	5	11	5
9	92	14	48	12	41	14	48	14	33	14
10	803	90	326	77	220	73	263	69	176	70
11	49	5	11	4	7	3	6	2	2	1
12	257	24	109	26	79	27	89	24	60	24
13	77	8	34	8	28	9	29	9	22	9
14	278	27	79	21	78	28	99	28	68	28
15	28	4	11	3	8	3	10	3	5	2
16	18	2	8	2	7	2	11	3	8	3
18	1	1								
19	22	2	8	2	5	2	6	2	2	1
20			4	1			3	1		
<b>Totalt</b>	<b>1 685</b>	<b>189</b>	<b>680</b>	<b>168</b>	<b>495</b>	<b>173</b>	<b>601</b>	<b>168</b>	<b>399</b>	<b>163</b>

Kilde: Konsesjons- og deltakerregisteret og Landings- og sluttседdelregisteret i Fiskeridirektoratet per 9. april 2014

Opprinnelig var det fartøy under 11 meter største lengde som fikk anledning til å delta i åpen gruppe. Fra sesongen 2011/2012 kunne fartøy under 13 meter delta. I forkant av sesongen 2012/2013 fikk fartøy inntil 15 meter også adgang til å delta i åpen gruppe. Tabell 4 viser at antall fartøy som har levert fangst i åpen gruppe har økt betraktelig. Også antall fartøy under 6 meter har økt. Det er flest fartøy mellom 8,00-10,99 meter.

Tabell 4: Fangst (tonn) av hannkrabbe og antall fartøy i åpen gruppe fordelt på største lengde (m) i kvoteregulert område

Sesong	08/09		09/10		10/11		11/12		12/13	
Største lengde	Fangst (tonn)	Antall fartøy	Fangst (tonn)	Antall fartøy	Fangst (tonn)	Antall fartøy	Fangst (tonn)	Antall fartøy	Fangst (tonn)	Antall fartøy
4	3	1	7	3	6	3	8	3	5	3
5	7	6	4	3	19	13	57	31	46	33
6	13	4	16	5	17	8	30	16	31	19
7	42	11	34	14	45	24	55	26	51	29
8	51	21	55	24	76	42	147	63	139	75
9	64	16	92	31	105	50	189	72	179	87
10	173	28	153	47	151	66	257	88	222	98
11							11	4	12	5
12	3	1	4	1	3	1	23	7	32	13
14									10	4
<b>Totalt</b>	<b>354</b>	<b>88</b>	<b>366</b>	<b>128</b>	<b>421</b>	<b>207</b>	<b>778</b>	<b>310</b>	<b>727</b>	<b>366</b>

Kilde: Konsesjons- og deltakerregisteret og Landings- og sluttседdelregisteret i Fiskeridirektoratet per 9. april 2014

#### 4 Fangst utenfor det kvoteregulerte området

Utenfor det kvoteregulerte området var fangsten i 2012 en tidel av fangsten i 2008. Dette skyldes flere faktorer, i tillegg til at det er mindre krabbe utenfor kvoteregulert område. Hovedårsaken til høy fangst i 2008 / 2009 var en kombinasjon av at grensen mellom fri og kvoteregulert fangst lå nærmere land enn i dag, og at indre del av Porsanger hadde fri fangst. Grunnlaget for det frie fisket var derfor mye større. I tillegg var det betydelig omfang av ulovlig fangst ved at krabbe fangstet i kvoteområdet ble oppgitt som fri krabbe. Da sporing ved bruk av AIS ble innført i 2008 og grensene endret i 2010, ble fangsten både fra det lovlige fisket i friområdet og den ulovlige fangsten kraftig redusert. Det er imidlertid fremdeles betydelige kontrollutfordringer knyttet til omgåelse av grensene. Omfanget har økt etter 2010 da prisene på kongekrabbe økt kraftig.

Tabell 5: Fangst, antall fartøy, førstehåndsverdi og gjennomsnittspris for kongekrabbe utenfor kvoteregulert område

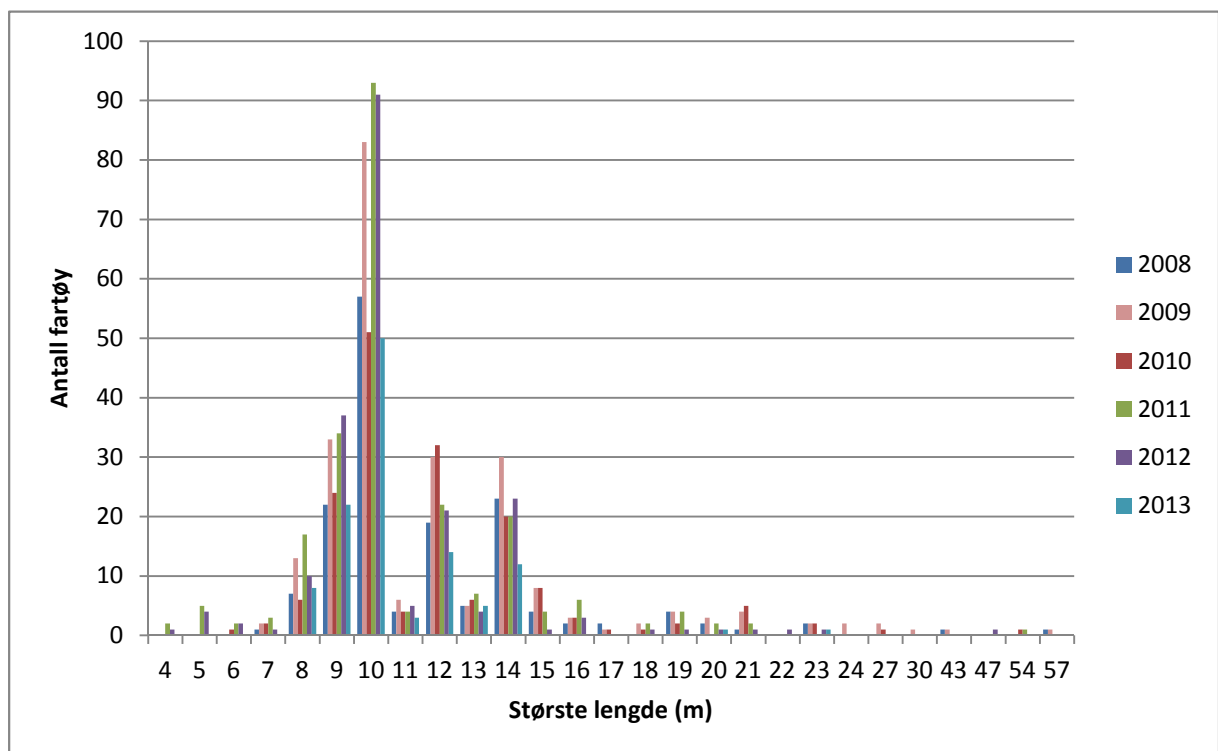
År	Fangst (tonn)	Antall fartøy	Førstehåndsverdi 1000 kr	Kr/kg
2008	3 035	228	62 537	20,61
2009	4 439	220	86 916	19,58
2010	909	154	23 868	26,26
2011	356	215	19 354	54,37
2012	284	202	17 749	62,50
2013	272	185	16 023	58,83

Kilde: Landings- og sluttседdelregisteret i Fiskeridirektoratet per 8. mars 2014

Kongekrabbe har hatt og har stor betydning for mange mottak i Øst-Finnmark i perioder med sviktende tilgjengelighet eller små kvoter i andre fiskerier og i perioder med dårlig lønnsomhet i hvitfisknæringen. I perioder med svikt i torskefiskeriene har kongekrabbe i noen fjordområder utgjort en stor del av inntektsgrunnlaget både for fartøy og mottaksanlegg. I lange perioder utgjorde inntekten fra kongekrabbefangsten 40 – 60 % av fangstverdien for fartøy i noen fjordområder som også driftet i torskefiskeriene. Fangst av kongekrabbe har derfor bidratt til at det har vært mulig å opprettholde flere mottaksanlegg i fjordområdene. De to årene med størst landinger av kongekrabbe falt sammen med finanskrisen og bidro sterkt til å opprettholde lønnsomheten på flere større anlegg i Vest-Finnmark.

Figur 7 viser antall fartøy fordelt på lengde som har levert fangst utenfor kvoteregulert område. Det er flest fartøy mellom 10-10,99 meter største lengde som deltar i den frie fangsten. Også et betydelig antall fartøy under 10 meter deltar.

Figur 7: Antall fartøy fordelt på største lengde som har levert fangst utenfor kvoteregulert område i årene 2008-2013



Kilde: Landings- og sluttseddelregisteret i Fiskeridirektoratet per 10. april 2014

## 5 Desimeringsfiske

I stortingsmeldingen fremkom det at dersom det skulle lykkes å begrense spredningen av kongekrabbe i områder utenfor en fastsatt grense, ville det være nødvendig med både en relativt stor og tilnærmet kontinuerlig fangststinsats som tar det aller meste av krabben som rekrutteres til bestanden lokalt. Videre fremkom det at et regime med fri fangst måtte suppleres med ett eller flere virkemidler som kunne bidra til en høyere fangststinsats enn det som kommersiell fangstverdi ga grunnlag for, som for eksempel en tilskuddsordning. FKD bemerket at en slik tilskuddsordning burde utformes slik at fangsttilskuddet ble gitt til dem som landet kongekrabbe med liten eller ingen kommersiell verdi fra ikke-kommersiell område.

På bakgrunn av dette ble det i 2010 innført desimeringsfangst av kongekrabbe vest for 26°Ø, for å begrense spredningen av kongekrabbe. I 2011 ble dette til en påmeldingsordning som administreres av Fiskeridirektoratet region Finnmark, mens Norges Råfisklag administrer utbetaling til fiskerne.

De som deltar i fangst eller mottak av kongekrabbe innen ordningen får utbetalt et tilskudd per kilo levert kongekrabbe under 0,8 kilo.

Det har blitt utarbeidet særlige vilkår for deltakelsen, som eksempelvis bestemte områder, utvidet krav til sporing, meldeplikt og så videre.

Hvert år ordningen har vært gjennomført har sluttdatoen blitt satt med utgangspunkt i at desimeringsfangsten skulle avsluttes før ordinær kvotefangst startet.

Etter hver periode med desimeringsfangst har det blitt foretatt en oppsummering. I 2010 var ordningen basert på seks fartøy leid inn til et direkte desimeringsfiske. Det ble tatt betydelig mer krabbe under 0,8 og mindre hunnkrabbe i 2010 enn i 2011. På bakgrunn av erfaringene for 2011, hvor det ble fangstet svært lite krabbe under 0,8 kg, som det ble utbetalt tilskudd for, ble det i 2012 også utbetalt tilskudd for alle hunnkrabber over 0,8 kg. Interessen for ordningen var mindre i 2012 enn i 2011, og både antall påmeldte og aktive fartøyer, og levert kvantum både i og utenfor ordningen var lavere. I 2013 ble ordningen igjen endret på bakgrunn av erfaringene fra 2011 og 2012. Dette medførte at det ble utbetalt tilskudd for all kongekrabbe som ble levert. Fiskeridirektoratet region Finnmark er av den oppfatning at ordningen med desimeringsfangst fungerte bedre i 2013 enn tidligere år, og bidro til å begrense utbredelsen av bestanden av kongekrabbe utenfor kvotebelagt område. Tilskuddene ble justert, slik at inntektene for fiskerne økte til et nivå som stimulerte til deltakelse.

Tabell 6: Påmeldte og deltagende fartøy, levert kvantum kongekrabbe og kostnad i desimeringsfisket

	2010	2011	2012	2013
Påmeldte fartøy	6	35	28	20
Deltakende fartøy	6	20	12	15
Kvantum (kg) levert	76 345	94 657	60 914	40 990
Kostnad (kr)	2 318 508	63 581	187 425	612 232

Kilde: Fiskeridirektoratet per 11.12.2013

Nordland fylkesfiskarlag har spilt inn at desimeringsfisket bør gjøres så attraktivt som mulig, blant annet ved hjelp av offentlige støttetiltak for å være sikker på å holde oppe fiskeinnsatsen og bestanden dermed holdes nede for i størst mulig grad å forhindre en spredning vest- og sørover.

Fiskeridirektoratet mener at desimeringsfisket fungerer godt, og som HI påpeker, er det et viktig tiltak for å hindre videre spredning. Desimeringsfisket bør fortsette.

## 6 Spredning

HI overvåker årlig bestandssituasjonen av kongekrabbe gjennom et teinetokt vest for Nordkapp. Situasjonen nord for det kvoteregulerte området blir i første rekke overvåket med bunntål på det årlige økosystemtoktet i Barentshavet.

Det er fortsatt lite som tyder på at kongekrabben sprer seg i særlig grad til havs i norsk sone. Det forekommer bifangst av krabbe til havs, men tetthetene nord for det kvoteregulerte området er svært lave. Det ser ut til at krabben først og fremst har tilhold i fjorder og kystnære farvann innenfor eller ved eggakanten.

Tettheten av kongekrabbe like vest for grensen til det kvoteregulerte området har variert mye siden 2008. Det er ikke kjent at det er noen fysiske eller havklimatiske begrensninger for en videre spredning av kongekrabbe, slik at det ser i hovedsak ut til å skyldes at det frie fisket og desimeringsfisket i dette området har redusert bestanden betydelig i de periodene den har vært høy. Tetthetene her har likevel aldri vært på nivå med den i det kvoteregulerte området. HI har i tre påfølgende år undersøkt faste stasjoner vest for Nordkapp og det kan se ut til at tettheten av krabbe i disse områdene har gått ned i løpet av disse årene (2011-2013). Tettheten av krabbe er størst nærmest vestgrensen (Måsøy), i området med mer eller mindre regulært fiske. Lenger vest er tettheten så lav at det ikke er kommersielt interessant å drive noe fiske.

Det rapporteres jevnlig inn funn av kongekrabber lenger vest, blant annet flere funn i Troms fylke. Krabber som tas i disse områdene i dag er trolig krabber som har vandret fra Øst-Finnmark, mens slike funn tidligere var av krabber som trolig var satt ut.

Overvåkingen av spredningen av kongekrabbe vest for Nordkapp indikerer at det frie fisket og desimeringsfisket har bidratt til at hastigheten på spredningen av krabben vestover er betydelig redusert. Det vil ikke være mulig å stoppe spredningen helt og det vil hele tiden dukke opp nye gjenfangster av krabbe lenger vest. Ordningen med fritt fiske og utkastforbud vil likevel bidra til at tettheten av kongekrabbe i disse områdene holdes langt nede, noe som vil redusere påvirkningen på bunnøkosystemet betraktelig.

## 7 Effekt av kongekrabbe på økosystemet

### 7.1 Effekter av kongekrabbe på bunnfauna

Det er gjort to omfattende studier av effektene av kongekrabben på bløtbunnsfauna; en i Bøkfjord i Sør-Varanger hvor en del av resultatene er publisert, og en i Porsangerfjorden hvor data ennå ikke er ferdig bearbeidet og publisert.

I Bøkfjorden viser undersøkelsene store endringer i mengde (biomasse) av bunnfauna og en reduksjon i antallet arter i de bunnsamfunnene som er studert. Det er først og fremst store individer av gruppene muslinger, pigghuder og børstemark som er borte. Sammenlignet med situasjonen før kongekrabben ble tallrik er det i dag kun små individer av disse gruppene samt at små hurtigvoksende arter har overtatt mye av produksjonen i bunnsamfunnene. Trolig er det en høyere produksjonsrate i bunnsamfunnene etter påvirkningene av kongekrabben enn før, men den stående biomassen er lavere. I tillegg er artssammensetningen i bunnfaunaen endret etter at kongekrabben har vært i store konsentrasjoner over lang tid. Faunaen består i dag hovedsakelig av småvokste arter samt små individer av andre arter som normalt vokser seg større. Mange av de "nye" artene er såkalte hurtigvoksende opportuniste som bidrar til en høy produksjon, men som er lite tilgjengelig som mat for kongekrabben.

Ved å fjerne dyr som lever nede i sedimentene bidrar kongekrabben også til at kvalitetene på disse sedimentene endres. Arter av børstemark og muslinger som lever nedgravd bidrar til at oksygen blir transportert nedover i sedimentene. Under disse nivåene gjør mangelen på oksygen at det dannes svovelforbindelser (Hydrogensulfid) som er giftige for vanlige dyr. Fjerning av gravende dyr medfører dermed at dette oksygenfattige nivået kommer helt opp til det øvre laget av sedimentet. Vi vet enda ikke hvilke konsekvenser denne tilstanden vil ha for dyr som lever på bunnen, men det kan bidra til at gravende organismer vanskelig vil kunne reetablere seg.

Resultatene fra Porsangerfjorden foreligger ikke enda, men foreløpige observasjoner indikerer at konsekvensene av kongekrabbens etablering i dette området er den samme som den som er observert i Bøkfjorden. Spesielt ser en at alle store individer av de nevnte dyregruppene mer eller mindre er borte.

*FHL* mener at forskningsinnsatsen for å kartlegge betydningen av kongekrabben i økosystemet bør styrkes. Dersom de miljømessige konsekvensene er akseptable bør det på lengre sikt kunne legges til rette for en ordinær kongekrabbeforvaltning i norske farvann, også vest for dagens grense for kvoteregulert område.

*Miljødirektoratet* påpekte også behovet for å styrke overvåkingen av miljøeffekter av kongekrabben.

*Fiskeridirektoratet* erkjenner at vi har liten kunnskap om hvordan kongekrabben påvirker økosystemet, og mener det bør være en prioritert oppgave for HI.

### *7.2 Effekter på bunngytende fisk*

Effekter av kongekrabbe på rekruttering hos lodde og rognkjeks ved at den spiser eggene, er studert gjennom et doktorgradsarbeid ved Universitetet i Tromsø.

Studier av mageinnhold viser at kongekrabben har en svært variert diett som inneholder mange byttedyrkategorier, herunder også egg fra lodde og rognkjeks som legges på bunnen. Undersøkelsene har vist at effekten på loddebestanden fra beiting på loddeegg langs Finnmarkskysten trolig er svært liten. Loddeegg blir spist av en rekke fisk (f.eks. hyse) som sannsynligvis tar langt mer loddeegg enn kongekrabben. I tillegg viser resultatene at krabben i større grad ernærer seg av lodda som dør etter gyting. Estimer viser at kongekrabben spiser ca 0,3 % av mengden egg som ble gytt i de to årene undersøkelsene pågikk. Loddebestanden har også vært stor etter at krabben ble tallrik i Barentshavet. Konklusjonene fra undersøkelsen er derfor at kongekrabben ikke har noen målbar effekt på rekrutteringen til loddebestanden i Barentshavet.

Studiene av kongekrabbens beiting på rognkjeksegg har gitt mulighet til å estimere hvor mye egg en gitt bestand av krabbe spiser i løpet av en sesong. I tillegg har studier ved bruk av undervannsvideo vist at krabben ødelegger langt mer rognkjeksegg enn den spiser. Blant annet bidrar den til at rognkjekshannen som vokter eggene blir fordrevet slik at eggene blir eksponert for andre predatorer. Konklusjonene fra undersøkelsen er derfor at kongekrabbens beiting på rognkjeksegg kan ha negative effekter på rekruttering til rognkjeksbestanden.

### *7.3 Predasjon på kongekrabbe*

Det er ikke gjennomført forskning på hvem som spiser kongekrabbe og eventuelt hvor mye. Anekdotiske undersøkelser av mager fra fisk som steinbit, torsk, gapeflyndre og hyse, viser at det er funnet kongekrabbe i magene hos torsk og steinbit. Trolig vil små kongekrabber være en del av dietten til de fleste fiskeslag som spiser bunndyr. Store kongekrabber er først



og fremst utsatt for predasjon like etter skallskifte, og det er funnet store kongekrabber i magen til blant annet stor torsk og kveite.

Analyser av krabbemager viser at store kongekrabbe spiser små artsfrender. Dette har bidratt til at en i dag har en hypotese om at når mattilgangen reduseres, slik situasjonen trolig er i Varanger i dag, vil størrelsen på krabbebestanden reguleres gjennom beiting av voksne krabber på rekruttene.

## **8 Vurdering av den etablerte forvaltningsstrategien**

Frem til 2007 ble kongekrabbe forvaltet i fellesskap med Russland. Etter dette ble Norge og Russland enig om å forvalte bestanden hver for seg i sine respektive økonomiske soner. Som tidligere nevnt er forvaltningsregimet todelt: Det skal opprettholdes et langsiktig kommersielt fiskeri innenfor det kvoteregulerte området, mens det utenfor det kvoteregulerte området er et mål å holde en lavest mulig krabbebestand gjennom en fri fangst, samt desimeringsfiske.

*FHL* mener at forvaltningen av kongekrabbe i hovedsak har vært vellykket. Det ble vist til at det både innenfor kvoteregulert område og utenfor kvoteregulert område har skjedd en utvikling som er i tråd med ambisjonene for forvaltningsregimet.

*Norges Kystfiskarlag* har tidligere uttalt at man ikke kan fortsette å forvalte kongekrabben todelt, fordi det å forvalte en og samme art som både en ressurs og et problem er meget lite hensiktsmessig. Det vises til omfattende juks i det frie fisket etter kongekrabbe relatert til manglende fangstgrunnlag utenfor grensen til det kvoteregulerte området.

*Norges Fiskarlag* mener det bør vurderes om det kan være hensiktsmessig å få tatt en overordnet generell debatt om forvaltningen av kongekrabbe. Det burde også vektlegges hvordan forvaltningen bør tilpasses en situasjon med stadig større utbredelse av snøkrabbe.

*Miljødirektoratet* mener at forvaltningsmålet bør være å holde bestanden så lange nede som overhodet mulig blant annet på bakgrunn av tanken om å redusere de negative økologiske effektene arten har på økosystemet, å motvirke videre spredning nasjonalt og å redusere faren for videre spredning til farvann i andre land.

*Fiskeridirektoratet* er enig med *FHL* at den overordnede målsetning med kongekrabbeforvaltningen er oppnådd. Dagens forvaltningsregime bidrar til å hindre spredning på en effektiv måte, samtidig som kongekrabben er en viktig ressurs for fartøy i det kvoteregulerte området. Det oppstår stadig nye kontrollutfordringer, som belyses i de årlige høringene i forbindelse med fastsettelse av reguleringsforskriften. Se nærmere om dette i punkt 12.

Fiskeridirektoratet er kjent med den økende utbredelsen av snøkrabbe, men det er lite trolig at den vil få en overlappende utbredelse med kongekrabben. Snøkrabben ser ut til å foretrekke dypere og kaldere vann, slik at det er lite sannsynlig at den vil vandre til kysten. Det er derfor nærliggende å anta at en mer havgående fiskeflåte vil delta i fangst etter snøkrabbe i framtiden.

Slik *Fiskeridirektoratet* ser det, beskattes kongekrabbebestanden på et så høyt nivå som det lar seg gjøre ut ifra gjeldende målsetting i kvoteregulert område. Selv om kongekrabben kan hevdes å være en uønsket art, ansees det likevel som samfunnsøkonomisk ugunstig å få en kollaps i bestanden. Det er viktig å ha næringsutøvere som kan utnytte denne ressursen, ettersom kongekrabben fortsetter å vandre fra øst, og ikke vil være mulig å utrydde.

## **9 Vilkårene for å delta i den kvoteregulerte fangsten**

Kommersiell fangst av kongekrabbe har vært deltaker- og kvoteregulert siden 2002. Frem til 2012 var deltakelse og regulering av fangst av kongekongekrabbe samlet i en forskrift. Fra og med 2012 har deltakerkriteriene for å delta i kongekrabbefangsten blitt tatt inn i den årlige forskriften om adgang til å delta i kystfartøygruppens fiske (deltakerforskriften).

For å delta i lukket gruppe i fangst av kongekrabbe, må fartøyet være under 21 meter største lengde og ha hatt adgang til å delta i lukket gruppe året før. Fiskeridirektoratet legger til grunn at vilkårene for å delta i lukket gruppe i fangst av kongekrabbe vil bli videreført.

For å kunne delta i åpen gruppe i fangst av kongekrabbe innenfor kvoteregulert område må følgende vilkår være oppfylt:

- fartøyet må være merkeregistrert i Øst-Finnmark, herunder kommunene Nordkapp og Porsanger
- fartøyet må være egnet, bemannet og utstyrt for fangst av kongekrabbe og være under 15 meter største lengde
- eier av fartøyet og høvedsmannen må være ført i fiskermanntallet
- eier av fartøyet må være ført i fiskermanntallet i Øst-Finnmark, herunder kommunene Nordkapp og Porsanger, og ha vært ført der de siste tolv månedene
- under utøvelse av fangst må eier selv være høvedsmann om bord i fartøyet

Deltakerkriteriene har bygget på en målsetting om at det er de fiskerne som har vært sterkest berørt av bifangstproblemer med kongekrabbe i andre fiskerier som skulle gis adgang til å delta i fangsten.

Fangst av kongekrabbe har ikke vært ment å utgjøre et selvstendig driftsgrunnlag for enkelte fartøy, men heller som et supplerende driftsgrunnlag for de som er mest berørt av problemene knyttet til bifangst av kongekrabbe.

I reguleringsåret 2013/2014 har det per april 2014 deltatt 499 fartøy i kongekrabbefisket.

Problemer med bifangst av kongekrabbe har blitt redusert de siste årene, ettersom bestanden er mindre og fiskerne får erfaring med hvor krabben befinner seg og hvordan man kan unngå den. Det legges til grunn at det i utgangspunktet fremdeles er de fiskerne som har vært berørt av dette som skal ha adgang til å delta i fangsten. Ettersom totalkvoten er på samme nivå de seinere år, synes det ikke å være rom for å ytterligere øke deltakelsen i kongekrabbefangsten. Tvert i mot blir den økende deltakelsen i åpen gruppe sett på et problem av flere næringsaktører og innstanser.

Fartøy som skal delta i åpen gruppe i fangst av kongekrabbe innenfor kvoteregulert område skal framstilles for godkjenning for Fiskeridirektoratets regionkontor Finnmark.

Både Kystvakten og Fiskeridirektoratet ser at det er mange fartøy, spesielt små, som fangster bare kongekrabbe og er registrert som fiskefartøy kun for å fangste kongekrabbe. Dette fører til at svært små fartøy registreres i merkeregisteret for å få en krabbekvote, mens tips og observasjoner tyder på at fangsten som registreres på disse i mange tilfeller er fangstet av andre, større fartøy. Denne ulovlige omlastingen er vanskelig å avdekke, og skaper stor frustrasjon i resten av næringen. Utviklingen er også i strid med intensjonene i stortingsmeldingen om at det er fiskerne som har vært plaget av kongekrabbe som skal få adgang til å delta i fangsten.

*Kystvakten* mener at oversikten over hvilke fartøy som er godkjent for fiske ikke er god nok. Det må lages et register hvor det enkelte fartøy som godkjennes må dokumenteres med bilder som Kystvakten har tilgang på. Videre opplever Kystvakten at godkjente fartøy som ikke er rigget og egnet tilsynelatende har levert store mengder krabbe fra kvoteregulert område.

Fartøykvotene har blitt lavere, se tabell 2. En kvote på rundt to tonn kan tas i løpet av få dagers fangst. Det å anskaffe teiner og utstyr for et fiske som er varer et par dager er det få som velger å gjøre. *Kystvakten* mener antall deltakere bør reduseres kraftig, til å kun gi adgang til de som driver aktivt fangst etter kongekrabbe. Det må utarbeides konkrete og strenge krav til fartøyets utforming og utrusting. Kystvakten opplyser at de i løpet av de siste 7 årene med inspeksjoner har til gode å treffe på de minste fartøyene i aktiv fangst. Et tiltak til å bli godkjent er at man også vurderer om kontrollører skal være tilstede under fiske og ved levering fra disse små fartøyene. Deltakerreguleringen/godkjenningsordningen som gir "alle" adgang til fangst har ført til at man må drive ulovlig som nevnt over for at driften av fiskeriet skal bli lønnsomt. Det som er resultatet er at de som er kreative og har tilgang til

mange «kvotebåter» blir vinnerne på tilgangen til kongekrabberessursene. De som ikke har tilgang til kvotebåter i like stor grad blir fristet til å fiske kongekrabbe og levere denne svart. Dersom man lykkes med å redusere antall deltakere, vil dette bidra til å redusere den svarte omsetningen av krabbe og fisket vil bli lønnsomt for de som faktisk deltar.

*Norges Fiskarlag* mener at det bør foretas en drøfting av hvilke kriterier som bør settes for å få adgang til å delta i fisket etter kongekrabbe, herunder ulike modeller for fremtidig deltakelse i fisket etter kongekrabbe som muliggjør at også fiskere fra andre områder enn Øst-Finnmark deltar i dette fisket. Videre bør det vurderes om det kan være hensiktsmessig å få tatt en overordnet generell debatt om forvaltningen av kongekrabbe.

*Norges Kystfiskarlag* står fast på at fisket etter kongekrabbe bør reguleres som et åpent fiskeri for fartøy opp til 21 meter, kombinert med redskapsbegrensninger som fastsetter maksimalt tillatte antall teiner per fartøy.

*FHL* uttrykker en viss bekymring for tendensen til økende deltakelse i den åpne gruppen i fisket etter kongekrabbe. De er derfor positiv til at det etableres en nedre lengdegrense for deltakelse i fisket.

*Sametinget* ønsker ikke at det innføres en nedre lengdegrense for deltakelse i åpen gruppe.

*Fiskeridirektoratet* er enig i at vilkårene for godkjenning burde gjennomgås. Fiskeridirektoratet må utarbeide krav til når fartøyet er "egnet og utstyrt" for fangst av kongekrabbe. Et alternativ kan også være å innføre en nedre lengde grense for adgang til å delta i fangst, og dette vil være tema i høringen for sesongen 2014/2015. Dersom det er et ønske om å begrense deltakelsen i åpen gruppe ytterligere burde det sees på flere alternativer, som innføring av et aktivitetskrav i fisket etter torsk, hyse og sei.

*Fiskeridirektoratet* anser det ikke som hensiktsmessig å utrede ulike andre modeller for fremtidig deltakelse, uten å ha mottatt føringer fra NFD på hvordan dette skal utformes.

## **10 Vurdering av vestlig grense for det kvoteregulerte området**

Den gjeldende vestlige grense ved 26°Ø var opprinnelig en vestgrense for norsk-russisk fellesforvaltning av kongekrabbe. Norge kunne fritt fastsette tiltak vest for denne grensen forutsatt at tiltakene ikke påvirket bestandsutviklingen i den russiske sonen. I stortingsmeldingen foreslo regjeringen at området for kommersiell bestand ble avgrenset mot vest ved 26°Ø, slik det tidligere var da kongekrabben ble forvaltet sammen med Russland. Det ble foreslått et unntak av en ny grense mot indre deler av Porsangerfjorden.

I vurderingen av grensetrekkingen stortingsmeldingen ble det særlig tatt i betraktning hvor langt vest kongekrabben faktisk allerede har etablert seg, områdets topografi og hvorvidt

bestanden av kongekrabbe ble ansett som en plage eller en ressurs i de vestlige områdene øst for 26 °Ø.

Dagens geografiske grense for kvoteområdet er gunstig med tanke på mulighetene for kontroll, i og med at den krysser Magerøya som en naturlig geografisk barriere for spredning.

Som tidligere nevnt, i bestillingen fra NFD bes det om en vurdering av hvilke konsekvenser det vil få dersom fartøy fra Måsøy kommune får adgang til å fangste kongekrabbe i det kvoteregulerte området, enten ved en flytting av grensen som innlemmer Måsøy i regulert område, eller ved at kun adgangskriteriene endres.

Fiskeridirektoratet mener det i utgangspunktet er problematisk at fiskere bosatt utenfor grensen gis adgang til å fangste i kvoteregulert område. En adgang gjennom at adgangskriteriene endres uten at grensen flyttes, vil by på store kontrollmessige utfordringer for både Fiskeridirektoratet og Kystvakten. Forekomsten av krabbe vest for grensen er betydelig lavere enn øst for grensen. Det er derfor all grunn til å tro at omskriving av kvotekrabbe til frikrabbe vil øke betraktelig dersom fartøy fra Måsøy gis adgang til å fangste kongekrabbe i det kvoteregulerte området.

Dersom fartøy fra Måsøy skal gis adgang til å fangste kongekrabbe i kvoteregulert område bør dette gjøres gjennom å flytte grensen slik at Måsøy blir innlemmet. Ved flytting av grensen foreslås det to mulige løsninger. Den ene løsningen er å flytte grensen til fylkesgrensen slik at hele Finnmark fylke blir et kvoteregulert område. Dette vil følgelig forenkle kongekrabbeforvaltningen og de kontrollmessige utfordringene betraktelig. Ulempen er at det blir en stor økning i antall fartøy som deltar i kongekrabbefiskeriet, slik at lønnsomheten i fiskeriet vil gå ytterligere ned. I tillegg vil grensen for å hindre videre spredning vestover i Finnmark slik den eksisterer i dag, forsvinne.

Den andre løsningen kan være å flytte grensen vestover slik at Måsøy kommune blir innlemmet. En slik grense kan tenkes å gå for eksempel mellom statistikkområde 24 og 25, over Rolvsøya (se vedlegg 1: Kystkart 9 Finnmark). I forslaget til dagens grense i Stortingsmeldingen ble det framhevet at Eggakanten gikk nærme land i dette området. Ved Rolvsøya går Eggakanten enda nærmere land enn ved dagens grense.

Det kan tenkes at en slik grense også medfører at kontrollmessige utfordringene knyttet til omskriving av kvotekrabbe til frikrabbe blir noe mindre. For det første er forekomsten av krabbe så langt vest mindre. For det andre blir det lengre å gå for fartøy som vil forsøke å levere krabbe kvoteregulert område som frikrabbe, slik at dette vil være mindre lønnsomt. Gangavstanden med fartøyet vil også være over et værhardt område, i motsetning til i dag, hvor fartøy kan gå i relativt rolige farvann gjennom Magerøysundet. Ved flytting av grensen vestover kan ordningen med desimeringsfangst i vest for å forhindre videre spredning, fortsette.

Per 8. mars 2014 er det 62 fartøy under 15 meter registrert i Måsøy kommune, mens 20 personer er manntallsført på blad A og 72 personer på blad B. Dette innebærer en potensiell økning på hele 92 fartøy fra Måsøy kommune. Som et regneeksempel med utgangspunkt i totalkvoten for 2014/2015, og antall adganger til å delta i kongekrabbefangsten på dagens nivå, vil dette innebære en nedgang i fartøykvote fra 2 tonn til 1,7 tonn (hel kvote uten overregulering).

Alternativt kan man trekke grensen et sted ved nordspissen av Sørøya, men da vil dette medføre en økning på potensielt 61 fartøy under 15 meter fra Hammerfest kommune og 15 fartøy fra Kvalsund kommune. Dette utgjør totalt 76 fartøy per april 2014. Det er manntallsført 23 og 121 personer på henholdsvis Blad A og Blad B i Hammerfest, og tilsvarende 8 og 15 personer i Kvalsund. Potensielle nye deltakere utgjør da 167, et antall som må kunne sies å medføre en betydelig økning.

Det har også vært diskusjoner og mediaoppslag om å flytte grensa østover i det siste, slik at både Porsanger- og Laksefjorden blir områder for fri fangst. Begrunnelsen for dette er bekymring for videre spredning, og at det i det siste har vært tilfelle av fangst av kongekrabbe på garn i ytre del av Porsanger. Fiskeridirektoratet mener dette vil være lite hensiktsmessig, da konsekvensen blir at området for kommersielt fiske vil bli kraftig redusert og det frie fisket vil på kort tid redusere bestanden til et nivå der det ikke er mulig å drive lønnsom fangst.

*Måsøy kommune* har uttalt at det er avgjørende å opprettholde næringsaktivitet og sysselsetting på lik linje med kommunene i øst og at dagens kongekrabbeforvaltning har gitt svært negative konsekvenser for fiskere i Måsøy og samfunnet i sin helhet. Kommunen har kommet i "oljeskyggen" fra begge sider, og det er derfor av ekstra stor betydning at det blir tilrettlagt for lønnsom aktivitet for fiskerne i Måsøy kommune, slik at fiskerinæringen i fremtiden er konkurransedyktig med blant annet petroleumsnæringen i nabokommunen. Det er ønskelig å endre regelverket slik at Måsøy kommune også kan delta i kongekrabbefiske.

*FHL* er av den oppfatning at den etablerte vestlige grensen for kvoteregulert område ved Magerøya er et hensiktsmessig skille som bør videreformidles.

Dersom man ønsker at fartøy fra Måsøy gis adgang til å fangste kongekrabbe i kvoteregulert område bør dette skje ved at grensen flyttes. I tillegg må antallet deltakende fartøy totalt sett reduseres dersom fartøy fra Måsøy gis adgang. En endring av dagens vestgrense bør uansett ikke medføre at deltakelsen i kongekrabbefangsten øker. Dersom det totale antallet deltakende fartøy øker ytterligere, vil dette gå ut over en allerede redusert lønnsomhet i kongekrabbefangsten. Hvis det besluttes å innbefatte Måsøy i det regulerte området bør vilkårene for deltakelse strammes inn.

## 11 Reguleringsåret

Reguleringen av kongekrabbe skiller seg fra andre reguleringer ved at reguleringsåret ikke følger kalenderåret.

Sesongen 2008/2009 startet 8. september og varte til 31. mars. Dette ga en fangstutvikling der en stor andel av fangsten ble tatt i en gunstig periode for både kvalitet og marked.

På bakgrunn av Stortingets vedtak av 3. mars 2008 om helårsfangst ble det besluttet at reguleringsåret 2009/2010 skulle starte fra og med 1. april og vare til og med 31. mars. Ettersom reguleringsåret 2010/2011 startet 21. juni, var det et midlertidig fangstforbud fra 1. april frem til 21. juni. Avslutning av reguleringsåret var i utgangspunktet satt til 31. mars, men ble forlenget til 31. juli 2011.

I sesongene 2009/2010 og 2010/2011 så en at starttidspunktet på reguleringsåret bidro til en annen tilpasning på fangsten enn tidligere år, som ble sett på som ugunstig for kvalitet og kjøttfyllingsgrad.

Oppstartsdato for reguleringsåret har vært fast tema i høringsrundene i forkant av fastsettelse av reguleringsforskriften. De tre siste sesongene har oppstartsdato vært satt til 1. august, og vart til 31. juli. De to siste sesongene har fangsten vært regulert med garanterte fartøyskvoter for å motvirke kappfiske. Tanken var da at oppstart for reguleringsåret vil bli mindre avgjørende, og det blir opp til den enkelte fisker selv å tilpasse seg marked og kvalitet.

Fiskeridirektoratet ser at oppstartsdato fremdeles er gjenstand for diskusjon blant de ulike aktørene i næringen. Flere tar til orde for en seinere oppstartsdato i september eller til å følge kalenderåret.

Hovedtyngden av kongekrabbefiske foregår på høsten. Det er også den tiden av året hvor kvaliteten på krabben, altså kjøttfylden, er best. Denne kvaliteten er ikke på topp før sent i september og holder seg høy frem til ut i januar. Dette baserer seg på undersøkelser som ble gjennomført i 2003/2004, men dette kan ha endret seg siden den tid. Det er grunn til å anta at dødeligheten på grunn av håndtering i fiske er langt høyere hos krabber med dårlig fyllingsgrad enn hos de med god. I tillegg vil bein og klør lettere kunne rives av ved håndtering av krabbe av dårlig kvalitet. Dermed vil også andelen skadet krabbe kunne øke.

Innsatsen i dette fiskeriet er størst ved åpningen av kvoteåret, og en utsettelse vil dermed bidra til en reduksjon både i dødelighet som følge av håndtering og utkast, og dermed redusert andel skadet krabbe i bestanden.

HI meldte i sin kvoterådgivning for kongekrabbe i 2011 at prøvetaking til dels ble vanskelig gjort på grunn av stor fangstaktivitet i områdene der prøvene skulle tas. Dette var mer påtakelig høsten 2011 enn foregående år, mest sannsynlig på grunn av det endrede

starttidspunkt for kvoteåret. Dette førte til redusert kvalitet på bestandsrådgivningen og større måleusikkerhet i bestandsestimatet.

HI opplyser at forskningstoktet må gjennomføres i starten av september for å få best mulig bestandsmål på voksne hannkrabber til bestandsundersøkelsen. Tidlig på høsten er hannene på dypere områder og best tilgjengelig for samplingsredskapene som benyttes. I tillegg er det viktig å sikre sammenlignbare data fra år til år, og disse undersøkelsene har vært gjort tidlig på høsten hvert år siden 1995. Det er altså ikke mulig å flytte tidspunktet på toktet for å unngå konflikt om arealbruk med fangst.

De to siste sesonger har dette vært løst ved å foreta kortvarige stenginger i forbindelse med forskningstoktet, men det krever innsats både fra Fiskeridirektoratet, HI og Kystvakten for å formidle og håndheve stegningen.

En oppstartsdato i midten eller i slutten av september vil redusere HI sine problemer med at det står mye krabbebruk i sjøen når vi skal gjennomføre vårt årlige tokt i fjordene, og en stenging av fisket kan unngås.

En alternativ oppstartsdato kan være 1. januar. En slik ordning vil være enkelt for næringen å forholde seg til. Kvotestart 1. januar er også gunstig med tanke på den økende andelen levende krabbe som eksporteres fra Finnmark. Signalene fra næringen er at de som eksporterer levende krabbe ønsker kvotestart 1. januar, mens de som selger frossen krabbe ønsker kvotestart på høsten, pga. fordelene med økt kvalitet på krabben på denne tiden av året.

HI mener at kvoteåret med fordel kunne starte senere på høsten for å sikre at kvaliteten på krabben var best mulig når det store fisket foregikk. Dette vil i tillegg, som nevnt forenkle avviklingen av forskningstoktet.

Kystvakten mener at kvoteåret må endres til å bli likt kalenderåret, slik som i øvrige fiskerier, for å få mer oversikt over kvoter og restkvoter.

Fiskeridirektoratet registrerer at NFD har fastsatt oppstartsdato for kvoteåret til 1. august for sesongen 2014/2015. Ettersom det er ulike meninger fra både næring og aktører bør oppstartsdato være gjenstand for videre diskusjoner.

## **12 utfordringer og eventuelle tiltak**

### *12.1 Kontrollutfordringer og ulovligheter*

Fiskeridirektoratet og Kystvakten har i tett samarbeid i lengre tid avdekket et utstrakt ulovlig kongekrabbefiske. Det har vært en økning av antall saker de siste årene. Prisen på



kongekrabbe er høy, den er enkel å fange og transportere til kjøper, slik at intensivet for å fange ulovlig er tilstede. Både Fiskeridirektoratet og Kystvakten mottar en økende mengde tips om ulovlig kongekrabbefangst. Det rapporteres om et betydelig "svartfiske" som utgjør relativt store økonomiske verdier.

Følgende ulovligheter i fangsten av kongekrabbe har blitt avdekket:

- Krabbe fanget i kvoteområdet oppgis som fri fangst er dokumentert godt i perioden 2008 / 2009. Denne omskrivningen av krabbe fra kvoteområdet til fri fangst skjer fremdeles.
- De siste årene har også Kystvakten har foretatt et betydelig antall beslag av umerkede teiner i grenseområdet.
- Flere tilfeller av samlesekker / samleteiner som ikke har vært røktet, med råttten, halvdød og levende krabbe i. Dette er blitt avdekket av Fiskeridirektoratet, Mattilsynet og Kystvakten.
- Bruk av mindre "kvotefartøy" for å bli tildelt kvoter, men som i realiteten ikke er egnet til å drive fangst.
- Svart omsetning av kongekrabbe. Fiskeridirektoratet har til nå anmeldt flere tilfeller av svart omsetning av kongekrabbe.

Slik regelverket er i dag er det meget krevende og vanskelig å avdekke ulovligheter i kongekrabbefangsten. I det følgende vil noen av disse problemstillingene belyses.

*Sametinget* er for å lage ordninger som gjør at gir god kontroll i kongekrabbefangsten, ettersom alle taper på at det fangstes ulovlig.

## 12.2 *Kvotestige*

Fartøy som har adgang til å delta i lukket og åpen gruppe har samme fartøykvote. Fartøy som har eier som er ført på blad B ("helårsfiskere") per 1. januar blir tildelt hel kvote, mens øvrige fartøy (med eier på Blad A eller Blad B etter 1. januar) blir tildelt halv kvote.

Mange fiskere reagerer på at de små fartøyene rundt 5 meter får like store kongekrabbekvoter som fartøy på for eksempel 14 meter. Ordningen oppfattes av mange som urettferdig. I stortingsmeldingen er det lagt til grunn at det er de som blir berørt av kongekrabben som skal sikres inntekt gjennom kongekrabbefisket. Utviklingen i antallet små fartøy må kunne sies å stride mot dette hovedhensynet - de små fartøyene som blir registrert har ikke tidligere fisket torsk eller andre arter, og har således ikke vært berørt av kongekrabben ettersom de ikke har drevet fiske tidligere. Slik ordningen er i dag får disse

fartøyene tilsvarende kvoter som fartøy på 14 meter som driver helårsfiske. Et alternativ til dagens kvotefordeling kan være kvotestige tilsvarende de man har i torsk åpen gruppe. Se eksempel på en slik kvotestige under i tabell 7 og 8. En slik ordning vil harmonere mye bedre med hovedhensynene bak kongekrabbeforvaltningen som ble lagt til grunn i stortingsmeldingen. En annen sideeffekt av en slik ordning, er at det blir mindre lukrativt å skaffe seg små "kvotefartøy" som kun brukes til å omskrive krabbeleveringer på.

Tabell 7: Eksempel på kvotestige basert på modell for åpen gruppe torsk

Største lengde	Kvotefaktor	Antall fartøy	Fartøykvote
Under 8	1	98	1,28
8 -9,99 m	1,4	187	1,80
Over 10 m	1,6	262	2,05

Kilde: Konesjons- og deltakerregisteret i Fiskeridirektoratet per 8. april 2014

Tabell 8: Eksempel på kvotestige basert på modell for åpen gruppe torsk – med hel og halv kvote

Største lengde	Kvotefaktor (hel kvote)	Antall fartøy	Fartøykvote	Kvotefaktor (halv kvote)	Antall fartøy	Fartøykvote
Under 8	1	52	1,37	0,5	42	0,69
8 -9,99 m	1,4	152	1,92	0,7	36	0,96
Over 10 m	1,6	256	2,20	0,8	6	1,10

Kilde: Konesjons- og deltakerregisteret i Fiskeridirektoratet per 8. april 2014

Sametinget ønsker ikke at det innføres en kvotestige i kongekrabbefangsten. Da man i 2012 gikk inn for at fartøy mellom 13-14,99 meter også kunne få adgang til å delta i åpen gruppe, var det en forutsetning at alle fartøy skulle få like store kvoter.

### 12.3 Aktivitetskrav

En betydelig andel av de små fartøyene fisker enten bare kongekrabbe eller svært lite annen fisk. På sikt bør det derfor vurderes om det er hensiktsmessig å vurdere aktivitetskrav som vilkår for deltakelse i åpen gruppe. Dette innebærer i realiteten en lukking av gruppen.

Et aktivitetskrav vil kunne bidra til å opprettholde målsettingen i stortingsmeldingen om at de som er berørt av utbredelsen av kongekrabbe får delta i fangsten. Dette innebærer en tilpasning som bedre ivaretar endringer i fiskeflåte, eierforhold, rekruttering og at nye fartøy og fiskere har fiskeriaktivitet i kongekrabbens utbredelsesområde. Et aktivitetskrav på deltakelse i torskefisket gjør det nødvendig å opprettholde aktivitet over lengre tid for å være sikret deltakelse i kongekrabbefangsten. Et aktivitetskrav på torsk vil trolig føre til at en del mindre båten forsvinner ut av kongekrabbefisket. På dialogmøtet for kongekrabbeforvaltningen i Vadsø den 13.03.14 tok flere fiskere til ordet for å innføre et aktivitetskrav på torsk. Også flere aktører fra næringen på land var positive til aktivitetskrav og tok til ordet for det de kalte "en økt profesjonalisering" blant kongekrabbefiskerne.

Et forslag til aktivitetskrav for kan være at man må fiske torsk, hyse og sei for over 50 000 kr for å kvalifisere til kongekrabbefisket, eller kan man sette krav om at det må landes for eksempel minst 5 tonn torsk, hyse og sei for å kvalifisere til kongekrabbefisket.

Dette vil være en omfattende endring og konsekvensene må utredes nærmere. Dersom man ikke tar hensyn til fordelingen på blad A og Blad B, men ser på fangst av torsk og kongekrabbe innenfor kvoteregulert område (også torsk i hovedområde 3) av fartøy med adgang til å delta i åpen gruppe, ville disse kriteriene medføre at ca 110-125 fartøy kan delta i fangsten.

I 2012 ble det levert fangst av kongekrabbe og torsk i kvoteregulert område fra 332 fartøy med adgang til å delta i åpen gruppe kongekrabbe. 115 av disse fartøyene har levert mer enn 5 tonn torsk. 154 har levert mer enn ett tonn torsk, mens 155 ikke har levert torsk i det hele tatt fra dette området. 113 fartøy har levert torsk for mer enn 50 000 kr i førstehandsverdi.

Tilsvarende for 2013 ble det levert fangst av kongekrabbe og torsk i kvoteregulert område fra 378 fartøy med adgang til å delta i åpen gruppe kongekrabbe. 123 av disse fartøyene har levert mer enn 5 tonn torsk. 158 fartøy har levert mer enn ett tonn torsk, mens 185 fartøy ikke har levert torsk i det hele tatt fra dette området. 112 av disse fartøyene har levert torsk for mer enn 50 000 kr i førstehandsverdi.

#### *12.4 Sortering av kongekrabbe*

Det har i lang tid vært en praksis at det har vært tillatt å ta krabbe på land og sortere ut krabbe som ikke har tilfredsstillende kvalitet, for så å gjenutsette krabbe som kjøper ikke ønsker å motta. I utgangspunktet er denne praksisen uproblematisk hvis dette skjer etter intensjonen, altså at den utsorterte kongekrabben gjenutsettes i sjøen. Erfaringene viser at dette i mange tilfeller ikke gjøres, og den tilfaller da kjøper uregistret. Fiskeridirektoratet ser med bekymring på praksisen med utsortering og utsetting av levende krabbe i sjøen etter landing. Denne praksisen er ikke i tråd med landingsforskriften. Denne praksisen er også svært uheldig ut fra kontrollhensyn og medfører en stor kilde til manipulering når kontrollører fra Fiskeridirektoratet ikke er til stede. Denne praksisen bør vurderes nærmere.

*Kystvakten* mener at krabben utsettes for unødig behandling ved at man sorterer krabbe langs kaien, og at det da også er stor sannsynlighet for at man før et større antall skadet krabbe.

Det kan for eksempel vurderes å sette vilkår om at all krabbe som tas på land skal omsettes. En eventuell endring i praksisen vil nok være en betydelig endring i rammebetingelsene for næringen, og vil også kunne endre måten kongekrabbe fangstes på i dag, rent praktisk, med sortering på havet i stedet for hos kjøper på kaia.

## 12.5 Samleteiner

Fartøy kan bruke samleteiner for mellomlagring av fangsten før levering. Det skal rapporteres til Kystvaktsentralen når slike tas i bruk, samt opplyses hvor mange og posisjon for disse.

Det er behov for klarere definisjon av samleteiner. Per i dag er det uklart hva som faller inn under definisjonen "samleteiner", og det er ikke tilstrekkelig klargjort hvordan disse tillates brukt. I dag benyttes i stor grad svære "samlesekker" uten utspiling. Disse er mye større enn de samleteinene som er å få kjøpt. "Samlesekkene" er i strid med Mattilsynets krav til dyrevelferd fordi "samlesekkene" ikke har nødvendig utspiling som sikrer krabben bevegelsesfrihet. Det antas at sekkene øker dødelighet og skader på krabbe, og sekkene kan neppe anses som samleteiner.

Utstrakt bruk av samleteiner byr også på kontrollmessige utfordringer. Ofte samarbeider flere fartøy om bruk av samleteiner, ved at samleteiner slepes fritt til kai av mindre fartøy som ofte ikke er i stand til å ta ordinære teiner ombord i fartøyet. Bruken av samleteiner muliggjør dermed levering av krabbe med mindre fartøy som i realiteten ikke har fangstet krabben, som kun brukes til å få kvote i fangsten. Slepning langs båtripa kan også være uheldig for dyrevelferden.

*Kystvakten* har rapportert inn at de har beslaglagt samleteiner/samleposer benyttet i fangst av kongekrabbe. Disse teinene har hovedsakelig stått i kvoteregulert område, de fleste har vært umerket, men også teiner som er merket med fartøy som ikke har kvote eller ikke lengre har fiskeriregistrering. Videre har noen av de beslaglagte teinene vært uten tau for opphaling og noen som ikke har vært innmeldt til Kystvaktsentralen. En del har manglet utspiling, og vært utformet som rene poser som har inneholdt mye krabbe.

*Fiskeridirektoratet* vil ta kontakt med Mattilsynet for harmonisering av regelverket rundt samleteiner. Et alternativ kan være å forby bruk av samleteiner, og innføre en dispensasjonsordning. Problemstillingen vil bli tema i høringen for sesongen 2014/2015.

## 12.6 Sporing ved bruk av AIS

Daværende Fiskeri- og kystdepartement besluttet med virkning fra 1. november 2009 at fartøy med lengde på eller over 10 meter som deltar i den frie fangsten etter kongekrabbe vest for 26°Ø skal kunne spores ved bruk av AIS.

Hensikten med sporingsplikten er å sikre at ikke fangst fra kvoteregulert område registreres som fangst tatt i områder med fri fangst. Fartøy som omfattes av sporingsplikten må holde systemet i gang til enhver tid, dvs. også i perioder hvor fartøyet ikke deltar i den frie fangsten etter kongekrabbe, jmfør pressemelding fra FKD 9. oktober 2010.

Slik regelverket er i dag, er det kun fartøy over 10 meter som fangster kongekrabbe utenfor kvoteregulert område som har krav om sporing ved bruk av AIS. Det faktum at det i dag kun er krav om å ha AIS utenfor kvoteområdet vanskeliggjør ressurskontrollen for Kystvakten på sjøen og Fiskeridirektoratet ellers. At det ikke kreves AIS sporing innenfor kvoteområdet er uheldig. Det er jo nettopp for å forhindre ulovlig fangst av kongekrabbe i kvoteregulert område man har satt krav om AIS sporing. Kystvaktens fartøy "KV Farm" skal i tillegg i nær framtid bli utstyrt med basestasjon for AIS om bord for å kunne føre kontroll i områder med dårlig dekning.

*Kystvakten* har spilt inn at alle fartøy som deltar i fangst etter kongekrabbe, også i kvoteregulert område, må ha AIS sporing hele året, også når de er i et annet fiske. Da vil det være mulig å følge fartøyene og se om de faktisk har fisket der de har kvote når de har kvote.

*Sametinget* ser at en utvidelse av krav om AIS sporing kan ha god effekt, men mener det utgjør en betydelig kostnad for mindre fartøy, særlig for dem som halv kvote.

Et krav om AIS sporing også i kvoteregulert område vil forenkle ressurskontrollen betraktelig både for Kystvakten og Fiskeridirektoratet.

Fiskeridirektoratet foreslår at det må vurderes å innføre krav til AIS sporing også for fartøy under 10 meter utenfor kvoteregulert område. AIS systemene er i dag uproblematisk å installere i mindre fartøy.

Dette kan være tema for høringen for regulering av fangst av kongekrabbe for sesongen 2014/2015.

### 12.7 Spøkelsesfiske

Alle fartøy som mister fiskeredskap, herunder kongekrabbeteiner er pålagt å rapportere tapet til Kystvaktsentralen dersom man ikke lykkes med å berge dette selv, jmfør Utøvelsesforskriften. I tillegg mottar Fiskeridirektoratet en del meldinger direkte. Opplysninger om tapte kongekrabbeteiner inngår i materialet som Fiskeridirektoratet benytter ved planlegging og gjennomføring av det årlige opprensningstoktet langs norskekysten. Således fjernes en god del teiner fra havbunnen, men ikke alt, da det kan være vanskelig finne disse ved sokning. Erfaring viser at det vanligvis er tomme teiner eller stor krabbe som sitter igjen i teinene. Sistnevnte kan forklares med at fiskerne i stor utstrekning bruker seleksjonsringer i det kommersielle fisket, der den minste (under minstemål) har fritt leide ut.

Det finnes flere tekniske løsninger som kan monteres slik at utgang gjøres mulig for kongekrabbe i teiner som er tapt. Det er ulike prinsipper for slike løsninger og disse er testet ut i varierende grad. Vi er ikke kjent med at noen slik løsninger testet i norske forhold og for

kongekrabbe. Dersom slike løsninger eventuelt skal påbys må dette testes ut slik at vi kan dokumentere effekt og spesifisere metode.

### **13 Konklusjon**

Fiskeridirektoratet er av den oppfatning at dagens forvaltning av kongekrabbe sett hen til forvaltningens to hovedmål har fungert bra. Hovedmålene om å i størst mulig grad begrense videre spredning av kongekrabbe i norske havområder, og å sikre en lavest mulig bestand av kongekrabbe utenfor kommersielt fangstområde, anses å være oppfylt.

Kongekrabben har utviklet seg til å bli en betydningsfull ressurs for både fiskere og næringsaktører. Kongekrabbebestanden i kvoteregulert område blir hardt beskattet, og det har vært betydelig nedgang i bestanden etter 2008. En relativt lav bestand i kvoteregulert område, den frie fangsten og desimeringsfangsten bidrar til å hindre videre spredning av kongekrabben i Vest-Finnmark.

Prisutviklingen har vært god og det har blitt en attraktiv fangst, og flere ser med bekymring på den økende deltakelsen i åpen gruppe.

I denne rapporten belyses også flere utfordringer. En del av utfordringene knytter seg i stor grad til kontroll, og noen vil være tema for høringen for regulering av fangst av kongekrabbe i sesongen 2014/2015.